



รายงานสถานการณ์น้ำ ศูนย์ป้องกันวิกฤติน้ำ กรมทรัพยากรน้ำ วันเสาร์ที่ ๔ มีนาคม ๒๕๖๐

สภาวะอากาศ บริเวณประเทศไทยตอนบนยังคงมีอากาศเย็นในช่วงเช้าและกลางคืนเป็นส่วนใหญ่ ขอให้ประชาชนดูแลสุขภาพเนื่องจากสภาพอากาศที่เปลี่ยนแปลงไว้ด้วย สำหรับภาคใต้มีฝนลดลง ส่วนคลื่นลมบริเวณอ่าวไทยตอนล่างตั้งแต่จังหวัดสุราษฎร์ธานีลงไป มีคลื่นสูง ๒-๓ เมตร ขอให้ชาวเรือเดินเรือด้วยความระมัดระวังและเรือเล็กบริเวณอ่าวไทยตอนล่างควรงดออกจากฝั่งไปจนถึงวันที่ ๔ มีนาคม ๒๕๖๐



สถานการณ์น้ำ

กรมอุตุนิยมวิทยา เผยภาคเหนือหนาวเย็นเข้ามีหมอก ภาคใต้คลื่นสูง ๓ ม. ฝนตกลดลง

จ.นครราชสีมา เขื่อนหลักในโคราชเหลือน้ำเก็บเพียง ๓๙% ชาวนาเดิมพันปลูกหอมแทนนาปรัง

จ.ชัยนาท แล้งลูกกลม คลองสาธารณะในเนินขามแห้ง เกษตรกรทิ้งนาบ่มหันไร่ให้กร้าง

สถานการณ์น้ำต่างประเทศ

การช่วยเหลือ

สถานการณ์น้ำ

ระดับน้ำในแม่น้ำโขง : สรุปสถานการณ์น้ำประจำวัน : ศูนย์ประมวลวิเคราะห์สถานการณ์น้ำ กรมชลประทานระดับน้ำแม่น้ำโขง ณ วันที่ ๓ มีนาคม ๒๕๖๐ ที่สถานีเชียงแสน เชียงคาน หนองคาย นครพนม มุกดาหาร

และโขงเจียม วัดได้ ๓.๗๕, ๖.๔๖ ๓.๒๗ ๒.๒๙ ๒.๕๔ และ ๒.๘๙ เมตร ตามลำดับ เปรียบเทียบกับตลิ่ง มีค่าเท่ากับ -๙.๐๕ -๑๐.๒๐ ๙.๓๓ -๙.๙๔ -๙.๓๕ และ -๑๑.๗๓ เมตร ตามลำดับ **แนวโน้มระดับน้ำท่า สถานีเชียงแสน สถานีเชียงคาน สถานีนครพนม สถานีอุบลราชธานี มีแนวโน้มระดับน้ำเพิ่มขึ้น สถานีมุกดาหาร สถานีหนองคาย มีแนวโน้มระดับน้ำลดลง**

ระดับน้ำและคุณภาพน้ำของกลุ่มน้ำสงขลา กลุ่มน้ำทะเลสาบสงขลา ปัจจุบันสถานการณ์น้ำในลำน้ำโดยทั่วไปยังคงอยู่ในภาวะปกติ (ระดับน้ำต่ำกว่าระดับตลิ่งต่ำสุด) ระดับน้ำในลำน้ำส่วนใหญ่มีแนวโน้มลดลง สถานการณ์น้ำท่า (๒๖ ก.พ.- ๒ มี.ค.๒๕๖๐ ที่มากรมชลประทาน) สถานีคลองลำ อ.ศรีนครินทร์ จ.พัทลุง สถานีคลองนุ้ย อ.เมือง จ.พัทลุง สถานีคลองหะ อ.หาดใหญ่ จ.สงขลา สถานีคลองอู่ตะเภา อ.หาดใหญ่ จ.สงขลา สถานีคลองอู่ตะเภา อ.คลองหอยโข่ง จ.สงขลา สถานีคลองอู่ตะเภา อ.สะเดา จ.สงขลา วัดปริมาณน้ำได้ ๖.๙๕ - ๐.๑๖ ๕.๗๐ ๑๗.๘๕ และ ๑๔.๘๘ ลบม./วินาที

สถานีตรวจวัดระดับน้ำ (CCTV) ณ วันที่ ๓ มีนาคม ๒๕๖๐ การตรวจวัดระดับน้ำจากกล้อง (CCTV) ระดับน้ำส่วนใหญ่อยู่ในเกณฑ์ปกติ .
ยกเว้นสถานีสะพานพระเมเย่า อ.เมือง จ.สุโขทัย สถานการณ์เฝ้าระวังน้ำแล้ง

จังหวัด	สถานที่ ตั้งกล้อง	แม่น้ำ/ ลุ่มน้ำ	วิกฤติ	วิกฤติ	ระดับน้ำ (ม.รทก.)			สถานการณ์	หมายเหตุ
			น้ำแล้ง	น้ำท่วม	พ.ศ.2560				
			ระดับ น้อยกว่า	ระดับ มากกว่า	1 มี.ค	2 มี.ค	3 มี.ค		
จ.สุโขทัย	สะพานศรีรัตนาลัย อ.ศรีรัตนาลัย	ยม	60.14	71.78	60.60	60.70	60.60	น้ำปกติ	↓
จ.สุโขทัย	สะพานพระเมเย่า อ.เมือง	ยม	42.48	48.59	N/A	N/A	N/A	เฝ้าระวังน้ำแล้ง	↔
จ.อุดรดิตถ์	สะพานท่าเสา อ.เมือง	น่าน	49.22	56.91	55.65	55.50	55.90	น้ำปกติ	↑
จ.พิษณุโลก	สะพานสุพรรณกัลยา อ.เมือง	น่าน	33.98	44.52	37.85	37.40	37.25	น้ำปกติ	↓
จ.นครพนม	เทศบาล ต.นาแก อ.นาแก	ห้วยน้ำก่ำ/โขงอีสาน	139.05	142.42	141.68	141.58	141.53	น้ำปกติ	↓
จ.ขอนแก่น	บ้านเหล่านกขุม อ.เมือง	ชี	142.78	149.71	145.40	145.40	145.40	น้ำปกติ	↔
จ.บุรีรัมย์	สี่คึก อ.สี่คึก	มูล	123.13	128.76	N/A	N/A	N/A	น้ำปกติ	↔
จ.พระนครศรีอยุธยา	อ.เสนา	น้อย/เจ้าพระยา	2.00	5.00	0.95	1.00	0.60	น้ำปกติ	↓
จ.พระนครศรีอยุธยา	บ้านป้อม อ.พระนครศรีอยุธยา	เจ้าพระยา	-	-	0.30	0.40	0.10	น้ำปกติ	↓
จ.สุพรรณบุรี	สะพานวัดพระรูป อ.เมือง	ท่าจีน	-1.26	2.75	0.60	0.50	0.60	น้ำปกติ	↑
จ.เพชรบุรี	เทศบาลเมืองเพชรบุรี อ.เมือง	เพชรบุรี	-	3.18	1.30	1.35	1.20	น้ำปกติ	↓
จ.ประจวบคีรีขันธ์	ร.ร.อนุบาลบางสะพาน อ.บางสะพาน	คลองบางสะพาน/ ชายฝั่งทะเลตะวันตก	-	3.30	0.90	0.80	0.70	น้ำปกติ	↓
จ.สงขลา	สถานีคลองอู่ตะเภาตอนล่าง อ.หาดใหญ่	ทะเลสาบสงขลา	-	-	0.50	0.50	0.60	น้ำปกติ	↑
จ.พัทลุง	สถานีคลองตะโหมด อ.ตะโหมด	ทะเลสาบสงขลา	-	-	22.10	22.00	22.10	น้ำปกติ	↑
จ.พัทลุง	สถานีลำป่า อ.เมือง	ทะเลสาบสงขลา	-	-	-1.20	-1.20	-1.15	น้ำปกติ	↑

*N/A คือ อ่านค่าระดับจากไม้วัดระดับ (Staff) ไม่ได้ / ไม้วัดระดับ (Staff) ชำรุด

**ม.รทก. คือ เมตรเทียบกับระดับน้ำทะเลปานกลาง

*** ระดับน้ำทะเลปานกลาง (Mean Sea Level) หรือ ร.ทก. เป็นค่าการวัด ระดับน้ำทะเลขึ้นสูงสุด (High Tide : HT) และลงต่ำสุด (Low Tide : LT) ของแต่ละวัน ในช่วงระยะเวลาที่กำหนด แล้วนำค่ามาเฉลี่ยเป็นระดับน้ำทะเลปานกลาง สำหรับระยะเวลาที่ทำการรังวัดโดยทั่วไปจะต้องวัดเป็นเวลา ๑๘.๖ ปี ตามวัฏจักรของน้ำ ระดับน้ำทะเลปานกลางของแต่ละบริเวณทั่วโลกอาจจะมีค่าสูงไม่เท่ากัน

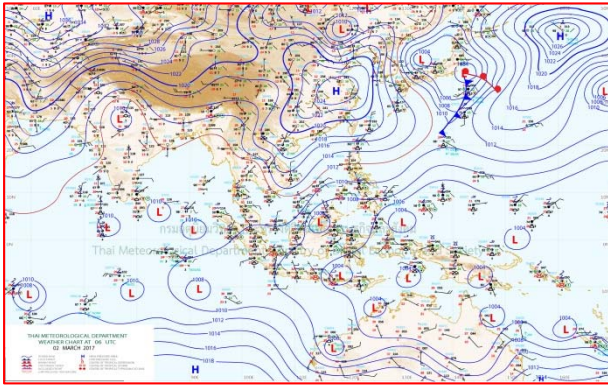
ในประเทศไทยใช้เวลาในการวัด ๕ ปี โดยเลือกที่ตำบลเกาะหลัก จังหวัดประจวบคีรีขันธ์ เป็นที่วัด แล้วนำมาหาค่าเฉลี่ย เพื่อใช้เป็นค่าระดับน้ำทะเลปานกลาง ให้มีค่า ๐.๐๐๐ เมตร ทำการถ่ายโยงมายังหมุด BM-A (ซึ่งถือว่าเป็นหมุดหลักฐานหมุดแรกของประเทศไทย) ซึ่งมีค่าระดับน้ำทะเลปานกลาง ๑.๔๔๗๗ เมตร

ปริมาณน้ำฝนสูงสุด (มม.)

จังหวัด	๒๖ ก.พ.๕๙	๒๗ ก.พ.๕๙	๒๘ ก.พ.๕๙	๑ มี.ค.๕๙	๒ มี.ค.๕๙
จ.นครสวรรค์	๐.๕	-	-	-	-
จ.ชัยนาท	-	-	-	-	-
จ.พระนครศรีอยุธยา	-	-	-	-	-
จ.สุพรรณบุรี	-	-	-	-	-
จ.ลพบุรี	-	-	-	-	-
จ.กาญจนบุรี	๕.๗	-	-	-	-
จ.ราชบุรี	-	๐.๖	-	-	-
จ.นครปฐม	-	๐.๗	-	-	-
จ.นนทบุรี	-	-	-	-	-
จ.ปทุมธานี	-	-	-	-	-
จ.สมุทรปราการ	-	-	-	-	-
จ.นครนายก	-	-	-	-	-
จ.ปราจีนบุรี	-	-	-	-	-
จ.สระแก้ว	-	-	-	-	-
จ.ฉะเชิงเทรา	-	-	-	-	-
จ.ชลบุรี	๒๖.๕	-	-	-	-
จ.ระยอง	๒๐.๐	-	-	-	-
จ.จันทบุรี	๐.๔	-	-	-	-
จ.ตราด	๒.๘	-	-	-	-
จ.เพชรบุรี	-	-	-	-	-
จ.ประจวบคีรีขันธ์	-	๒.๔	-	-	-
จ.ชุมพร	๑๐.๐	๖๕.๐	๓๕.๒	๕๒.๐	๙.๕
จ.สุราษฎร์ธานี	๗.๔	๖๕.๐	๗๐.๐	๕๙.๐	๕.๑
จ.นครศรีธรรมราช	๑๖.๐	๓๒.๕	๕.๙	๓๕.๔	๕๕.๕
จ.พัทลุง	๒๐.๐	๕.๒	๑๐.๐	-	๗.๘
จ.สงขลา	๘.๖	๙.๕	๓.๐	๓.๘	๑.๐
จ.ปัตตานี	๒๓.๐	๖.๖	๑๑.๑	๑๑.๕	๑.๒
จ.ยะลา	๑๕.๐	๓.๔	๐.๒	๑๐.๖	๔.๔
จ.นราธิวาส	๔๘.๐	๑๘.๙	๕.๕	๑๕.๐	๒๔.๐
จ.ระนอง	๑.๑	๙.๙	๑.๓	-	-
จ.พังงา	๒.๘	๑๐.๓	๑.๕	-	๗.๙
จ.กระบี่	-	๔๑.๒	๓.๖	-	-
จ.ภูเก็ต	-	๒๒.๔	๐.๒	-	-
จ.ตรัง	-	๐.๒	๑.๕	-	-
จ.สตูล	๑๒.๕	๐.๒	-	-	-

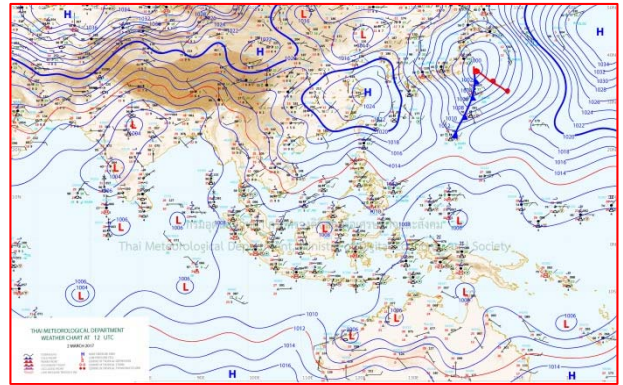


แผนที่อากาศ



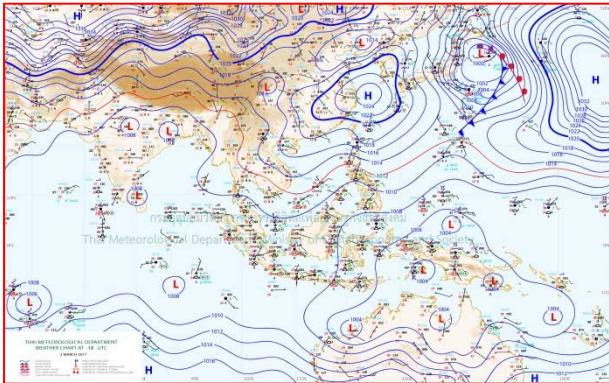
๒ มี.ค.๖๐ เวลา ๐๓:๐๐ น.

๑



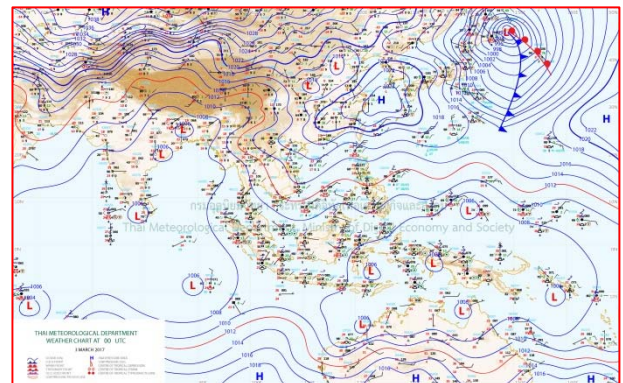
๒ มี.ค.๖๐ เวลา ๑๙:๐๐ น.

๒



๓ มี.ค.๖๐ เวลา ๐๑:๐๐ น.

๓



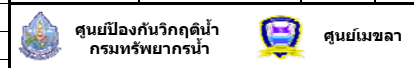
๓.มี.ค.๖๐ เวลา ๗:๐๐ น.

๔

รายงานปริมาณน้ำฝนจากกรมอุตุนิยมวิทยา

วันที่ 3 มีนาคม 2560

รายงานฝน เวลา 07.00 น.ของวันที่ 2 มีนาคม 2560

สถานีอุตุนิยมวิทยา					ปริมาณน้ำฝน24 ชม.(mm)	ปริมาณน้ำฝนสะสม(mm.)								
ภาคเหนือ					สูงสุด ของประเทศ	9.5	1,913.2	ภาคใต้ฝั่งตะวันออก						
สถานีอุตุนิยมวิทยา	ปริมาณน้ำฝน24 ชม.(mm)	ปริมาณน้ำฝนสะสม(mm.)	ปริมาณฝนมี.ค.(mm.)	สถานะฝนสะสมปัจจุบันเทียบกับค่าเฉลี่ย 30 ปี	สูงสุด ของภาคเหนือ	-	88.3	สถานีอุตุนิยมวิทยา	ปริมาณน้ำฝน24 ชม.(mm)	ปริมาณน้ำฝนสะสม(mm.)	ปริมาณฝนมี.ค.(mm.)	สถานะฝนสะสมปัจจุบันเทียบกับค่าเฉลี่ย 30 ปี		
แม่ฮ่องสอน	ไม่มีฝน	11.1	16.8	ต่ำกว่า	สูงสุด ของภาคตะวันออกเฉียงเหนือ	-	63.3	เพชรบุรี	ไม่มีฝน	168.8	33.1	สูงกว่า		
ดอยอ่างขาง	ไม่มีฝน	23.2	***	***	สูงสุด ของภาคใต้ฝั่งตะวันออก	9.5	1,913.2	หนองพลับ สกษ.	ไม่มีฝน	267.3	27.5	สูงกว่า		
เชียงใหม่	ไม่มีฝน	74.5	28.2	สูงกว่า	สูงสุด ของภาคใต้ฝั่งตะวันตก	-	489.0	หัวหิน	-	242.2	53.9	สูงกว่า		
เชียงใหม่ สกษ.	ไม่มีฝน	72.4	35.3	สูงกว่า	ภาคตะวันออกเฉียงเหนือ				ประจวบคีรีขันธ์	-	478.5	71.8	สูงกว่า	
ทุ่งช้าง	ไม่มีฝน	76.2	46.2	สูงกว่า	สถานีอุตุนิยมวิทยา	ปริมาณน้ำฝน24 ชม.(mm)	ปริมาณน้ำฝนสะสม(mm.)	ปริมาณฝนมี.ค.(mm.)	สถานะฝนสะสมปัจจุบันเทียบกับค่าเฉลี่ย 30 ปี	ชุมพร	9.5	702.2	97.2	สูงกว่า
พะเยา	-	63.0	30.2	สูงกว่า		ปริมาณน้ำฝน24 ชม.(mm)	ปริมาณน้ำฝนสะสม(mm.)	ปริมาณฝนมี.ค.(mm.)	สถานะฝนสะสมปัจจุบันเทียบกับค่าเฉลี่ย 30 ปี	สวี สกษ.	1.8	833.6	42.3	สูงกว่า
ห้วยฝาง	ไม่มีฝน	37.9	33.5	สูงกว่า	เลย สกษ.	ไม่มีฝน	9.7	35.6	ต่ำกว่า	เกาะสมุย	5.1	748.8	80.8	สูงกว่า
เด่น	ไม่มีฝน	36.8	18.8	สูงกว่า	หนองคาย	-	5.2	39.8	ต่ำกว่า	นครศรีธรรมราช	ไม่มีฝน	1,913.2	89.7	สูงกว่า
แม่สะเรียง	ไม่มีฝน	9.9	14.2	สูงกว่า	เลย	ไม่มีฝน	10.9	39.3	ต่ำกว่า	นครศรีธรรมราช สกษ.	1.7	1,910.5	35.5	สูงกว่า
แม่ใจ สกษ.	-	-	19.0	ต่ำกว่า	อุดรธานี	ไม่มีฝน	17.5	49.7	ต่ำกว่า	สุราษฎร์ธานี สกษ.	0.2	895.0	51.0	สูงกว่า
เชียงใหม่	ไม่มีฝน	27.4	17.8	สูงกว่า	สกลนคร สกษ.	ไม่มีฝน	19.4	44.1	ต่ำกว่า	พระแสง สอท.	0.2	354.2	102.7	สูงกว่า
ลำปาง	-	80.4	22.8	สูงกว่า	สกลนคร	ไม่มีฝน	18.2	57.5	ต่ำกว่า	ฉวาง	ไม่มีฝน	510.9	116.9	สูงกว่า
ลำพูน	ไม่มีฝน	36.7	13.1	สูงกว่า	นครพนม	ไม่มีฝน	24.8	60.1	ต่ำกว่า	พิทลุง สกษ.	-	1,115.5	79.7	สูงกว่า
แพร่	ไม่มีฝน	27.1	27.6	สูงกว่า	นครพนม สกษ.	ไม่มีฝน	23.4	43.1	ต่ำกว่า	สงขลา	ฝนเล็กน้อย	719.4	59.7	สูงกว่า
น่าน	ไม่มีฝน	43.8	32.7	สูงกว่า	หนองบัวลำภู	ไม่มีฝน	41.1	***	***	หาดใหญ่	ไม่มีฝน	449.6	75.1	สูงกว่า
น่าน สกษ.	ไม่มีฝน	41.3	34.3	สูงกว่า	ขอนแก่น	ไม่มีฝน	5.8	42.1	ต่ำกว่า	ดอนขันธ์ สกษ.	0.6	595.3	35.7	สูงกว่า
ลำปาง สกษ.	ไม่มีฝน	88.3	8.2	สูงกว่า	มหาสารคาม	ไม่มีฝน	6.5	51.8	ต่ำกว่า	สะเดา	-	300.8	91.2	สูงกว่า
อุดรดิตถ์	ไม่มีฝน	40.3	23.4	สูงกว่า	มุกดาหาร	ไม่มีฝน	0.9	38.8	ต่ำกว่า	ปัตตานี	1.2	658.6	49.4	สูงกว่า
สุโขทัย	ไม่มีฝน	44.6	16.6	สูงกว่า	ท่าพระ สกษ.	ไม่มีฝน	4.0	33.8	ต่ำกว่า	ยะลา สกษ.	4.4	834.5	***	***
ศรีสะเกษ สกษ.	ไม่มีฝน	42.7	24.9	สูงกว่า	กาฬสินธุ์	ไม่มีฝน	0.8	47.1	ต่ำกว่า	นราธิวาส	2.8	1,381.3	117.4	สูงกว่า
นลัมสีก	ไม่มีฝน	6.4	43.8	ต่ำกว่า	ชัยภูมิ	ไม่มีฝน	1.5	51.3	ต่ำกว่า	ภาคใต้ฝั่งตะวันตก				
แม่สอด	ไม่มีฝน	12.3	15.5	สูงกว่า	ร้อยเอ็ด สกษ.	ไม่มีฝน	4.0	42.0	ต่ำกว่า	สถานีอุตุนิยมวิทยา	ปริมาณน้ำฝน24 ชม.(mm)	ปริมาณน้ำฝนสะสม(mm.)	ปริมาณฝนมี.ค.(mm.)	สถานะฝนสะสมปัจจุบันเทียบกับค่าเฉลี่ย 30 ปี
ตาก	ไม่มีฝน	43.9	12.1	สูงกว่า	ร้อยเอ็ด	ไม่มีฝน	6.6	41.2	ต่ำกว่า		ระนอง	ไม่มีฝน	489.00	33.80
เขื่อนภูมิพล	-	31.7	21.8	สูงกว่า	อุบลราชธานี (ศูนย์)	ไม่มีฝน	0.8	30.5	ต่ำกว่า	ตะกั่วป่า	-	213.90	67.90	สูงกว่า
พิษณุโลก	-	42.6	26.7	สูงกว่า	อุบลราชธานี สกษ.	ไม่มีฝน	0.4	26.5	ต่ำกว่า	กระบี่	ไม่มีฝน	453.00	98.30	สูงกว่า
เพชรบูรณ์	-	61.1	47.9	สูงกว่า	ศรีสะเกษ	ไม่มีฝน	9.4	43.5	ต่ำกว่า	ภูเก็ต	ไม่มีฝน	350.60	73.50	สูงกว่า
กำแพงเพชร	ไม่มีฝน	16.2	36.7	ต่ำกว่า	ท่าอุเทน	ไม่มีฝน	4.5	44.2	ต่ำกว่า	ภูเก็ต (ศูนย์)	ไม่มีฝน	253.10	100.30	สูงกว่า
อุ้มผาง	ไม่มีฝน	14.5	47.9	ต่ำกว่า	นครราชสีมา	ไม่มีฝน	6.1	37.1	ต่ำกว่า	เกาะลันตา	ไม่มีฝน	255.10	60.30	สูงกว่า
พิจิตร สกษ.	ไม่มีฝน	84.8	20.9	สูงกว่า	สุรินทร์	ไม่มีฝน	6.3	45.6	ต่ำกว่า	ตรัง	ไม่มีฝน	391.40	83.40	สูงกว่า
ดอยมเขตร์ สกษ.	ไม่มีฝน	10.5	15.2	ต่ำกว่า	สุรินทร์ สกษ.	-	4.0	30.4	ต่ำกว่า	สตูล	ไม่มีฝน	206.60	122.00	สูงกว่า
วิเชียรบุรี	-	4.9	50.6	ต่ำกว่า	ไซคชัย	ไม่มีฝน	9.4	37.5	ต่ำกว่า	สรุปปริมาณฝนมาก	สถานีอุตุนิยมวิทยา	ปริมาณน้ำฝน24 ชม.(mm)	ปริมาณน้ำฝนสะสม(mm.)	
ภาคกลาง					ปากช่อง สกษ.	ไม่มีฝน	12.5	69.3	ต่ำกว่า			1	ชุมพร	9.5
สถานีอุตุนิยมวิทยา	ปริมาณน้ำฝน24 ชม.(mm)	ปริมาณน้ำฝนสะสม(mm.)	ปริมาณฝนมี.ค.(mm.)	สถานะฝนสะสมปัจจุบันเทียบกับค่าเฉลี่ย 30 ปี	นางรอง	ไม่มีฝน	3.5	47.9	ต่ำกว่า	2	เกาะสมุย	5.1	748.8	
นครสวรรค์	ไม่มีฝน	47.8	33.1	สูงกว่า	บุรีรัมย์	ไม่มีฝน	63.3	44.6	สูงกว่า	3	ยะลา สกษ.	4.4	834.5	
ตากฟ้า สกษ.	ไม่มีฝน	48.6	28.1	สูงกว่า	ภาคตะวันออก				4	นราธิวาส	2.8	1,381.3		
ชัยนาท สกษ.	ไม่มีฝน	10.4	22.5	ต่ำกว่า	สถานีอุตุนิยมวิทยา	ปริมาณน้ำฝน24 ชม.(mm)	ปริมาณน้ำฝนสะสม(mm.)	ปริมาณฝนมี.ค.(mm.)	สถานะฝนสะสมปัจจุบันเทียบกับค่าเฉลี่ย 30 ปี	5	สวี สกษ.	1.8	833.6	
อุทัยธานี	ไม่มีฝน	17.8	43.5	ต่ำกว่า	นครนายก	ไม่มีฝน	14.4	***	***	ปริมาณฝนสูงสุด	ชุมพร	9.5	702.2	
พระนครศรีอยุธยา	ไม่มีฝน	5.7	***	***	ปราจีนบุรี	ไม่มีฝน	10.0	49.9	ต่ำกว่า	ฝนสะสมสูงสุด	นครศรีธรรมราช	ไม่มีฝน	1,913.2	
บัวชุม	ไม่มีฝน	4.0	45.8	ต่ำกว่า	กบินทร์บุรี	ไม่มีฝน	12.2	51.5	ต่ำกว่า					
ปทุมธานี สกษ.	ไม่มีฝน	8.2	64.0	สูงกว่า	สระแก้ว	ไม่มีฝน	28.3	55.7	สูงกว่า					
สมุทรปราการ สกษ.	ไม่มีฝน	54.7	***	***	ฉะเชิงเทรา	ไม่มีฝน	20.5	70.9	ต่ำกว่า					
ทองผาภูมิ	ไม่มีฝน	25.7	46.4	สูงกว่า	ชลบุรี	ไม่มีฝน	59.6	47.5	สูงกว่า					
สุพรรณบุรี	-	14.0	18.9	สูงกว่า	เกาะสีชัง	ไม่มีฝน	123.8	49.6	สูงกว่า					
ลพบุรี	ไม่มีฝน	14.1	32.1	ต่ำกว่า	ทัพป่า	ไม่มีฝน	124.2	53.3	สูงกว่า					
สุทศ สกษ.	ไม่มีฝน	21.4	26.9	ต่ำกว่า	ลจัญประเทศ	ไม่มีฝน	138.8	52.4	สูงกว่า					
สนามบินสุวรรณภูมิ	ไม่มีฝน	7.3	20.2	ต่ำกว่า	แหลมฉบัง	ไม่มีฝน	98.3	52.9	สูงกว่า					
สมุทรสงคราม	ไม่มีฝน	86.4	***	***	สัตหีบ	ไม่มีฝน	125.0	58.8	สูงกว่า					
กาญจนบุรี	ไม่มีฝน	47.7	29.0	สูงกว่า	ระยอง	ไม่มีฝน	108.1	70.3	สูงกว่า					
นครปฐม	ไม่มีฝน	36.4	10.6	สูงกว่า	หัวไผ่ สกษ.	ไม่มีฝน	69.9	36.8	สูงกว่า					
กรุงเทพฯ บางนา สกษ.	ไม่มีฝน	42.1	25.0	สูงกว่า	จันทบุรี	ไม่มีฝน	85.9	71.9	ต่ำกว่า					
กรุงเทพฯ ท่าเรือคลองเตย	-	17.4	52.6	ต่ำกว่า	พัลวัน สกษ.	-	70.7	77.4	ต่ำกว่า					
กรุงเทพฯ หนองจอก	ไม่มีฝน	45.1	42.1	สูงกว่า	ตราด	-	42.3	115.3	สูงกว่า					
สนามบินดอนเมือง	ไม่มีฝน	-	40.4	ต่ำกว่า										
ปาร์ก	ไม่มีฝน	-	32.5	ต่ำกว่า										
ราชบุรี	ไม่มีฝน	60.3	70.9	สูงกว่า										

สัญลักษณ์ ***ไม่มีข้อมูล - ยังไม่ได้รับรายงาน/ไม่มีข้อมูล/ไม่มีฝน

หมายเหตุ ได้รับรายงานเพิ่มเติมโดยการบันทึกของเจ้าหน้าที่เป็นรายวัน ณ เวลา 07:00 น.

ปริมาณฝนสูงสุดรายวันเท่ากับ 55.5 มม. ที่ อ.พระพรหม จ.นครศรีธรรมราช

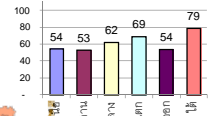
รายงานสรุปสภาพน้ำในอ่างเก็บน้ำขนาดใหญ่และขนาดกลาง

รายงานสถานการณ์ ณ วันที่ 3 มีนาคม 2560

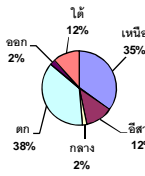
ปริมาณน้ำในอ่างที่ใช้การได้ในสัปดาห์นี้ + มากกว่า / - น้อยกว่า สัปดาห์ก่อน **674.23** ล้าน ลบ.ม.

สถานการณ์ปริมาณน้ำในอ่างเก็บน้ำที่ใช้ในทุกกิจกรรมทั่วประเทศ มากกว่าปริมาณน้ำที่ไหลเข้าอ่าง เนื่องด้วยกับสัปดาห์ที่ผ่านมา ครัวเรือนอย่างระมัดระวัง

% ปริมาณน้ำรวมแต่ละภาคปัจจุบัน



ปริมาณน้ำรวมทั้งประเทศ 70,921 ล้าน ลบ.ม. (100%)



เปรียบเทียบปริมาณน้ำรวมทั่วประเทศ ปัจจุบัน

กับปี 60 และ ปี 59

วันที่ 3 มีนาคม 2560 เท่ากับ

44,300 ล้าน ลบ.ม. หรือ เท่ากับ

62%

วันที่ 2 มีนาคม 2559 เท่ากับ

36,468 ล้าน ลบ.ม. หรือ เท่ากับ

51%

ภาค	สถานการณ์ปริมาณน้ำในอ่าง				ปริมาณน้ำเปลี่ยนแปลง (ล้าน ม.³)	สถานะ
	ลดลง (แห่ง)	คงที่ (แห่ง)	เพิ่มขึ้น (แห่ง)	รวม (แห่ง)		
ภาคเหนือ	7	-	-	7	-273.00	ปริมาณน้ำในอ่างเก็บน้ำลดลง
ภาคตะวันออกเฉียงเหนือ	10	2	-	12	-151.00	ปริมาณน้ำในอ่างเก็บน้ำลดลง
ภาคกลาง	3	-	-	3	-64.00	ปริมาณน้ำในอ่างเก็บน้ำลดลง
ภาคตะวันออก	2	-	-	2	-121.00	ปริมาณน้ำในอ่างเก็บน้ำลดลง
ภาคใต้	8	2	-	10	-33.23	ปริมาณน้ำในอ่างเก็บน้ำลดลง
ภาคใต้	3	-	1	4	-32.00	ปริมาณน้ำในอ่างเก็บน้ำลดลง
รวมทั้งประเทศ	33	4	1	38	-674.23	ปริมาณน้ำในอ่างเก็บน้ำลดลง

สรุปสถานการณ์ปริมาณน้ำในอ่าง

คงที่	4	อ่าง
ลดลง	33	อ่าง
เพิ่มขึ้น	1	อ่าง

ภาค	อ่างเก็บน้ำ	ความจุที่ใช้งาน รน. (ล้าน ม.³)	ปริมาณน้ำที่ใช้งานได้ (ล้าน ม.³)	ใช้การได้จริง (ล้าน ม.³)	ปริมาณน้ำรวม วันที่ 2 มีนาคม 2559		ปัจจุบัน วันที่ 3 มีนาคม 2560				สัปดาห์ก่อน วันที่ 25 กุมภาพันธ์ 2560				ปริมาณน้ำ + เพิ่มขึ้น - ลดลง (ล้าน ม.³)	สถานการณ์ในอ่าง
					(ล้าน ม.³)	%	ปริมาณรวม (ล้าน ม.³)	%	ปริมาณรวม (ล้าน ม.³)	%	ปริมาณรวม (ล้าน ม.³)	%	ปริมาณรวม (ล้าน ม.³)	%		
ภาคเหนือ (7)																
ภูมิพล (2)	ตาก	13,462	3,800	9,662	4,606	34%	6,393	47%	2,593	19%	6,468	48%	2,668	20%	-75.00	ลดลง
สิริกิติ์ (2)	อุดรธานี	9,510	2,850	6,660	4,301	45%	5,938	62%	3,088	32%	6,088	64%	3,238	34%	-150.00	ลดลง
แม่จัน	เชียงใหม่	265	12	253	56	21%	157	59%	145	55%	161	61%	149	56%	-4.00	ลดลง
แม่กวง	เชียงใหม่	263	14	249	30	11%	91	35%	77	29%	92	35%	78	30%	-1.00	ลดลง
กิ่วลม	ลำปาง	106	3	103	28	26%	72	68%	69	65%	80	75%	77	73%	-8.00	ลดลง
กิ่วตอง	ลำปาง	170	6	164	23	14%	150	88%	144	85%	151	89%	145	85%	-1.00	ลดลง
แควน้อย	พิษณุโลก	939	43	896	332	35%	551	59%	508	54%	585	62%	542	58%	-34.00	ลดลง
รวมภาคเหนือ	34.85%	24,715	6,728	17,987	9,376	38%	13,352	54%	6,624	27%	13,625	55%	6,897	28%	-273.00	ลดลง
ภาคตะวันออกเฉียงเหนือ (12)																
ห้วยหลวง	อุดรธานี	136	7	129	25	18%	76	56%	69	51%	78	57%	71	52%	-2.00	ลดลง
น้ำอูน	สกลนคร	520	45	475	163	31%	209	40%	164	32%	215	41%	170	33%	-6.00	ลดลง
น้ำพุง (2)	สกลนคร	165	8	157	62	38%	56	34%	48	29%	56	34%	48	29%	-	คงที่
จุฬารัตน์ (2)	ชัยภูมิ	164	37	127	61	37%	105	64%	68	41%	115	70%	78	48%	-10.00	ลดลง
อุบลรัตน์ (2)	ขอนแก่น	2,431	581	1,850	638	26%	1,498	62%	917	38%	1,565	64%	984	40%	-67.00	ลดลง
ลำปาว	กาฬสินธุ์	1,980	100	1,880	604	31%	764	39%	664	34%	795	40%	695	35%	-31.00	ลดลง
ลำตะคอง	นครราชสีมา	314	22	292	103	33%	94	30%	72	23%	98	31%	76	24%	-4.00	ลดลง
ลำพระเพลิง	นครราชสีมา	155	1	154	69	45%	67	43%	66	43%	67	43%	66	43%	-	คงที่
มูลบน	นครราชสีมา	141	7	134	43	30%	63	45%	56	40%	64	45%	57	40%	-1.00	ลดลง
ลำน้ำพระยา	นครราชสีมา	275	7	268	83	30%	108	39%	101	37%	110	40%	103	37%	-2.00	ลดลง
ลำน้ำระยอง	บุรีรัมย์	121	3	118	63	52%	58	48%	55	45%	59	49%	56	46%	-1.00	ลดลง
สิรินธร (2)	อุบลราชธานี	1,966	831	1,135	1,150	58%	1,317	67%	486	25%	1,344	68%	513	26%	-27.00	ลดลง
รวมภาคตะวันออกเฉียงเหนือ	11.80%	8,369	1,649	6,720	3,064	37%	4,415	53%	2,766	33%	4,567	55%	2,917	35%	-151.00	ลดลง
ภาคกลาง (3)																
ปัสถุชลสิทธิ์	ลพบุรี	960	3	957	386	40%	541	56%	538	56%	581	61%	578	60%	-40.00	ลดลง
ห้วยเสลา	อุทัยธานี	160	17	143	47	29%	85	53%	68	43%	98	61%	81	51%	-13.00	ลดลง
กระเสียว	สุพรรณบุรี	240	40	200	62	26%	219	91%	179	75%	230	96%	190	79%	-11.00	ลดลง
รวมภาคกลาง	1.92%	1,360	60	1,300	495	36%	845	62%	785	58%	909	67%	849	62%	-64.00	ลดลง
ภาคตะวันออก (2)																
ศรีนครินทร์ (2)	กาญจนบุรี	17,745	10,265	7,480	12,448	70%	13,255	75%	2,990	17%	13,303	75%	3,038	17%	-48.00	ลดลง
วชิราลงกรณ (2)	กาญจนบุรี	8,860	3,012	5,848	4,612	52%	5,074	57%	2,062	23%	5,147	58%	2,135	24%	-73.00	ลดลง
รวมภาคตะวันออก	37.51%	26,605	13,277	13,328	17,060	64%	18,329	69%	5,052	19%	18,450	69%	5,173	19%	-121.00	ลดลง
ภาคใต้ (6+4)																
ขุนด่าน	นครนายก	224	5.00	219	109	49%	125	56%	120	54%	130	58%	125	56%	-5.00	ลดลง
คลองสิียด	ฉะเชิงเทรา	420	30.00	390	125	30%	137	33%	107	25%	145	35%	115	27%	-8.00	ลดลง
บางพระ (3)	ชลบุรี	117	12.00	105	35	30%	79	68%	67	57%	80	68%	68	58%	-1.00	ลดลง
หนองปลาไหล (3)	ระยอง	164	13.75	150	143	87%	102	62%	88	54%	102	62%	88	54%	-	คงที่
ประแสร์ (3)	ระยอง	295	20.00	275	205	69%	150	51%	130	44%	157	53%	137	46%	-7.00	ลดลง
มาบประชัน (3)	ระยอง	17	0.72	16	10	60%	8	51%	8	47%	9	52%	7.96	48%	-0.21	ลดลง
หนองค้อ (3)	ระยอง	21	1.00	20	6	27%	12	56%	11	51%	12	56%	10.95	51%	-	คงที่
คลองกาย (3)	ระยอง	79	3.00	76	36	46%	58	73%	55	69%	60	75%	56.82	72%	-1.85	ลดลง
คลองใหญ่ (3)	ระยอง	45	3.00	42	25	56%	24	53%	21	47%	24	54%	21.38	47%	-0.17	ลดลง
นขบดินทรจินดา	ปราจีนบุรี	295	19.00	276	-	0%	210	71%	191	65%	220	75%	201.00	68%	-10.00	ลดลง
รวมภาคใต้	2.37%	1,678	107	1,570	696	41%	906	54%	798	48%	939	56%	831	50%	-33.23	ลดลง
ภาคใต้ (4)																
แก่งกระจาน	เพชรบุรี	710	65	645	278	39%	345	49%	280	39%	350	49%	285	40%	-5.00	ลดลง
ปราณบุรี	ประจวบคีรีขันธ์	391	18	373	92	24%	193	49%	175	45%	196	50%	178	46%	-3.00	ลดลง
รัชชประภา (2)	สุราษฎร์ธานี	5,639	1,352	4,287	4,419	78%	4,886	87%	3,534	63%	4,917	87%	3,565	63%	-31.00	ลดลง
บางกลาง (2)	ยะลา	1,454	276	1,178	988	68%	1,030	71%	754	52%	1,023	70%	747	51%	7.00	เพิ่มขึ้น
รวมภาคใต้	11.55%	8,194	1,711	6,483	5,777	71%	6,454	79%	4,743	58%	6,486	79%	4,775	58%	-32.00	ลดลง
รวมทั้งประเทศ	100%(38)	70,921	23,532	47,388	36,468	51%	44,300	62%	20,768	29%	44,975	63%	21,442	30%	-674.23	ลดลง

ที่มาข้อมูล : ตารางสรุปสภาพน้ำในอ่างเก็บน้ำขนาดใหญ่ทั่วประเทศ และตารางสรุปสภาพน้ำในอ่างเก็บน้ำภาคตะวันออก กรมชลประทาน

หมายเหตุ :

- 1) อ่างเก็บน้ำขนาดใหญ่ หมายถึง อ่างเก็บน้ำที่มีความจุตั้งแต่ 100 ล้าน ลบ.ม. ขึ้นไป
- 2) เป็นอ่างเก็บน้ำอยู่ในความรับผิดชอบของการไฟฟ้าฝ่ายผลิตแห่งประเทศไทย(10) นอกนั้นอยู่ในความรับผิดชอบของกรมชลประทาน (28)
- 3) เป็นอ่างเก็บน้ำขนาดกลางที่มีความสำคัญต่อการชลประทานและการประปาฯ ของลุ่มน้ำชายฝั่งทะเลตะวันออก
- 4) ที่มา : กรมชลประทาน และการไฟฟ้าฝ่ายผลิตแห่งประเทศไทย
- 5) จังหวัดที่มีอ่างเก็บน้ำขนาดใหญ่มีจำนวน 26 จังหวัด ไม่มี 50 จังหวัด

รณ. หมายถึง ระดับเก็บกักของอ่าง



ศูนย์เขื่อนฯ



ศูนย์ป้องกันวิกฤตน้ำ กรมทรัพยากรน้ำ

ลำดับของเขื่อนตามความจุ

- 1.ศรีนครินทร์ 2.ภูมิพล 3.สิริกิติ์ 4.วชิราลงกรณ 5.รัชชประภา
- 6.มูลรัตน์ 7.สิรินธร 8.บางกลาง 9.ลำปาว 10.ป่าสัก

ลำดับของเขื่อนตามปริมาณน้ำใช้การได้

- 1.ภูมิพล 2.ศรีนครินทร์ 3.สิริกิติ์ 4.วชิราลงกรณ 5.รัชชประภา
- 6.ลำปาว 7.มูลรัตน์ 8.บางกลาง 9.สิรินธร 10.ป่าสัก

เหนือหนาวเย็นเข้ามีหมอก ใต้คลื่นสูง ๓ม.ฝนตกลง

กรมอุตุนิยมวิทยาเผยลักษณะอากาศทั่วไปพยากรณ์อากาศ ๒๔ ชั่วโมงข้างหน้า บริเวณประเทศไทยตอนบนยังคงมีอากาศเย็นในช่วงเช้าและกลางคืนเป็นส่วนใหญ่ ขอให้ประชาชนดูแลสุขภาพเนื่องจากสภาพอากาศที่เปลี่ยนแปลงไว้ด้วย สำหรับภาคใต้มีฝนลดลง ส่วนคลื่นลมบริเวณอ่าวไทยตอนล่างตั้งแต่จังหวัดสุราษฎร์ธานีลงไป มีคลื่นสูง ๒-๓ เมตร ขอให้ชาวเรือเดินเรือด้วยความระมัดระวังและเรือเล็กบริเวณอ่าวไทยตอนล่างควรงดออกจากฝั่งไปจนถึงวันที่ ๔ มีนาคม ๒๕๖๐ พยากรณ์อากาศสำหรับประเทศไทยตั้งแต่เวลา ๐๖.๐๐ วันนี้ ถึง ๐๖.๐๐ วันพรุ่งนี้

ภาคเหนือ อากาศเย็นเป็นส่วนใหญ่ อากาศหนาวในตอนเช้าบริเวณที่สูง กับมีหมอกในตอนเช้า อุณหภูมิต่ำสุด ๑๓-๒๑ องศาเซลเซียส อุณหภูมิสูงสุด ๓๓-๓๖ องศาเซลเซียส บริเวณยอดดอยอากาศหนาวถึงหนาวจัด อุณหภูมิต่ำสุด ๕-๑๒ องศาเซลเซียส ลมตะวันตก ความเร็ว ๑๐-๒๕ กม./ชม.

ภาคตะวันออกเฉียงเหนือ อากาศเย็น และอุณหภูมิจะสูงขึ้นเล็กน้อย กับมีหมอกในตอนเช้า อุณหภูมิต่ำสุด ๑๖-๑๘ องศาเซลเซียส อุณหภูมิสูงสุด ๓๑-๓๔ องศาเซลเซียส บริเวณยอดภูอากาศหนาว อุณหภูมิต่ำสุด ๙-๑๔ องศาเซลเซียส ลมตะวันออกเฉียงเหนือ ความเร็ว ๑๐-๒๕ กม./ชม.

ภาคกลาง มีเมฆบางส่วน และอุณหภูมิจะสูงขึ้นเล็กน้อย กับมีอากาศร้อนในตอนกลางวัน อุณหภูมิต่ำสุด ๒๐-๒๒ องศาเซลเซียส อุณหภูมิสูงสุด ๓๕-๓๖ องศาเซลเซียส ลมตะวันออกเฉียงใต้ ความเร็ว ๑๐-๓๐ กม./ชม.

ภาคตะวันออก มีเมฆบางส่วน และอุณหภูมิจะสูงขึ้นเล็กน้อย กับมีอากาศร้อนในตอนกลางวัน และมีฝนฟ้าคะนองเล็กน้อยบางแห่งบริเวณจังหวัดจันทบุรี และตราด อุณหภูมิต่ำสุด ๒๐-๒๔ องศาเซลเซียส อุณหภูมิสูงสุด ๓๓-๓๖ องศาเซลเซียส ลมตะวันออกเฉียงเหนือ ความเร็ว ๑๕-๓๕ กม./ชม. ทะเลมีคลื่นสูงประมาณ ๑ เมตร ห่างฝั่งคลื่นสูง ๑-๒ เมตร

ภาคใต้ (ฝั่งตะวันออก) มีฝนฟ้าคะนองกระจาย ร้อยละ ๔๐ ของพื้นที่ บริเวณจังหวัดชุมพร สุราษฎร์ธานี นครศรีธรรมราช พัทลุง และสงขลา อุณหภูมิต่ำสุด ๒๓-๒๖ องศาเซลเซียส อุณหภูมิสูงสุด ๓๑-๓๔ องศาเซลเซียส ตั้งแต่จังหวัดชุมพรขึ้นมา ลมตะวันออกเฉียงเหนือ ความเร็ว ๑๕-๓๐ กม./ชม. ทะเลมีคลื่นสูงประมาณ ๑ เมตร ตั้งแต่จังหวัดสุราษฎร์ธานีลงไป ลมตะวันออกเฉียงเหนือ ความเร็ว ๒๐-๔๐ กม./ชม. ทะเลมีคลื่นสูง ๒-๓ เมตร

ภาคใต้ (ฝั่งตะวันตก) มีฝนฟ้าคะนอง ร้อยละ ๑๐ ของพื้นที่ ส่วนมากบริเวณจังหวัดภูเก็ต กระบี่ ตรัง และสตูล อุณหภูมิต่ำสุด ๒๒-๒๕ องศาเซลเซียส อุณหภูมิสูงสุด ๓๒-๓๔ องศาเซลเซียส ลมตะวันออกเฉียงเหนือ ความเร็ว ๑๕-๓๐ กม./ชม. ทะเลมีคลื่นสูงประมาณ ๑ เมตร ห่างฝั่งคลื่นสูง ๑-๒ เมตร

กรุงเทพมหานครและปริมณฑล มีเมฆบางส่วน และอุณหภูมิจะสูงขึ้นเล็กน้อย กับมีอากาศร้อนในตอนกลางวัน อุณหภูมิต่ำสุด ๒๑-๒๕ องศาเซลเซียส อุณหภูมิสูงสุด ๓๔-๓๖ องศาเซลเซียส ลมตะวันออกเฉียงเหนือ ความเร็ว ๑๕-๓๐ กม./ชม

เขื่อนหลักในโคราชเหลือน้ำเก็บเพียง ๓๙% ชวนนาเดิมพันปลูกหอมแบ่งแทนนาปรัง

เกษตรกรชาว อ.เมือง จ.นครราชสีมา ต่างพากันปรับเปลี่ยนพฤติกรรมการปลูกข้าวนาปรัง แล้วหันมาปลูกพืชใช้น้ำน้อยกัน อย่างคึกคัก ภายหลังจากที่ทางชลประทานงดปล่อยน้ำเพื่อการเกษตร เนื่องจากน้ำในเขื่อนต่างๆ อยู่ในช่วงวิกฤติ มีระดับน้ำเหลือน้อยกว่าทุกปี โดยเฉพาะนางพรพิมล แซ่พลกรัง อายุ ๕๓ ปี ชาวบ้าน ต.สีมม อ.เมือง จ.นครราชสีมา ได้ปรับพื้นที่นาจำนวน ๑๐ ไร่ ให้กลายเป็นแปลงปลูกหอมแบ่ง ซึ่งวันนี้อยู่ระหว่างการนำพันธุ์หอมแบ่งลงปลูกใหม่ฯ จึงต้องมาดูแลตลอดทั้งวัน

นางพรพิมล แซ่พลกรัง เกษตรกรผู้ปลูกหอมแบ่ง เปิดเผยว่า ปกติแล้วบริเวณนี้จะอยู่ใกล้กับลำคลองธรรมชาติ ซึ่งจะสามารถปลูกข้าวนาปรังได้บางส่วน แต่ปีนี้น้ำในคลองเหลือน้อย จึงได้พากันปรับพื้นที่นาให้เป็นแปลงผัก เพื่อปลูกหอมแบ่ง ซึ่งเป็นพืชที่ใช้น้ำน้อย โดยปลูกทั้งหมด ๑๐ ไร่ ใช้เงินลงทุน ค่าต้นพันธุ์ ค่าจ้างคนงาน ค่ารดน้ำ ค่าไฟ และค่าปุ๋ย รวมประมาณ ๒๐๐,๐๐๐ บาท ระยะเวลาปลูกจนถึงเก็บเกี่ยวประมาณ ๕๐ วัน ซึ่งหากถึงเวลาเก็บเกี่ยวก็คาดว่าจะได้ต้นหอมแบ่งประมาณ ๓๕ ตัน โดยจะมีพ่อค้าคนกลางมารับซื้อถึงที่ ส่วนราคาของต้นหอมแบ่งนั้นก็ขึ้นๆ ลงๆ ตอนนี้อยู่ที่กิโลกรัมละ ๒๕-๓๐ บาท แต่ถ้าเป็นช่วงที่ขึ้นสูงสุดเมื่อปีที่แล้ว ถึงกิโลกรัมละ ๑๐๐ บาท ดังนั้นก็ต้องรอลุ้นกันอีกทีว่าช่วงเก็บเกี่ยวจะได้ราคาดี มากน้อยเพียงใด

สำหรับสถานการณ์น้ำในเขื่อนหลัก ๕ แห่งของจังหวัดนครราชสีมา ขณะนี้เหลือปริมาณน้ำเพียง ๓๙% ของความจุ้กเก็บ ประกอบไปด้วย เขื่อนลำตะคอง อ.สีคิ้ว มีระดับน้ำกักเก็บเหลืออยู่ ๙๔ ล้านลูกบาศก์เมตร คิดเป็น ๓๐% ของความจุ้กเก็บทั้งหมด ๓๑๔ ล้านลูกบาศก์เมตร, เขื่อนมูลบน อ.ครบุรี มีระดับน้ำกักเก็บเหลืออยู่ ๖๓ ล้านลูกบาศก์เมตร คิดเป็น ๔๕% ของความจุ้กเก็บ

ทั้งหมด ๑๔๑ ล้านลูกบาศก์เมตร, เขื่อนลำแชะ อ.ครบุรี มีระดับน้ำกักเก็บเหลืออยู่ ๑๐๗ ล้านลูกบาศก์เมตร คิดเป็น ๓๙% ของความจุกักเก็บทั้งหมด ๒๗๕ ล้านลูกบาศก์เมตร, เขื่อนลำพระเพลิง อ.ปักธงชัย มีระดับน้ำกักเก็บเหลืออยู่ ๖๖ ล้านลูกบาศก์เมตร คิดเป็น ๔๒% ของความจุกักเก็บทั้งหมด ๑๕๕ ล้านลูกบาศก์เมตร และเขื่อนลำปลายมาศ อ.เสิงสาง มีระดับน้ำกักเก็บเหลืออยู่ ๕๐ ล้านลูกบาศก์เมตร คิดเป็น ๕๑% ของความจุกักเก็บทั้งหมด ๙๘ ล้านลูกบาศก์เมตร (มติชน)

ชัยนาทแล้งลูกกลม คลองสาธารณะในเนินขามแห้ง เกษตรกรทิ้งน่านับหมื่นไร่ให้กร้าง

ลำคลองสาธารณะในพื้นที่ ต.สุขเดือนห้า อ.เนินขาม จ.ชัยนาท เริ่มแห้งขอดลงอย่างรวดเร็วนับจากกลางเดือนกุมภาพันธ์ที่ผ่านมา ทำให้สัตว์น้ำนานาชนิดเริ่มแห้งตาย ดินริมตลิ่งที่เคยมีน้ำหล่อเลี้ยงเริ่มแห้งแตกกระแหง ตลอดความยาวกว่า ๑๐ กิโลเมตรของลำคลองสายนี้ ซึ่งเป็นแหล่งน้ำหลักที่เกษตรกรใน ต.สุขเดือนห้าใช้ในการเพาะปลูก ส่งผลให้เกษตรกรหลายรายต้องเร่งสูบน้ำที่เหลือเพียงก้นคลองเข้ารดพืชผักที่ปลูกไว้เพื่อไม่ให้เกิดความเสียหายจากความแห้งแล้ง แต่อีกหลายรายจำเป็นต้องปล่อยพื้นที่กร้างเนื่องจากน้ำที่มีอยู่ในปัจจุบันไม่เพียงพอที่จะเริ่มทำการเพาะปลูกได้

ชาวบ้านบอกว่า ในปีนี้อากาศร้อนจัดและความแห้งแล้งเกิดขึ้นเร็ว ทำให้เริ่มกังวลว่าในช่วงเดือนเมษายนที่เป็นหน้าร้อนเต็มตัวชาวบ้านอาจจะต้องประสบภาวะขาดแคลนน้ำอุปโภคและบริโภค ซึ่งคงต้องความช่วยเหลือจากภาครัฐในการจัดหาน้ำให้คนในพื้นที่แล้งได้กินและใช้ (มติชน)