

รายงานสถานการณ์ลุ่มน้ำแม่กลองวันที่ 12 พฤษภาคม 2565

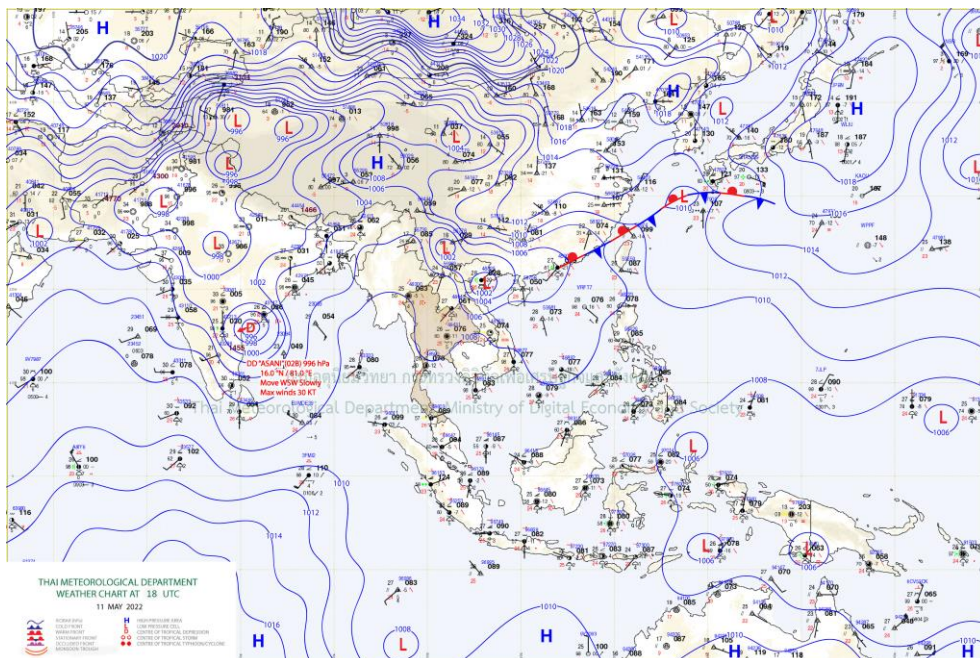
1) สภาพภูมิอากาศ (ที่มา : กรมอุตุนิยมวิทยา)

สภาพอากาศวันนี้

พยากรณ์อากาศ 24 ชั่วโมงข้างหน้า ลมตะวันตกเฉียงใต้กำลังปานกลางพัดปกคลุมประเทศไทย ประกอบกับมีหย่อมความกดอากาศต่ำปกคลุมบริเวณประเทศเวียดนามตอนบน ทำให้ประเทศไทยมีฝนตกต่อเนื่องกับมีฝนตกหนักบางแห่ง ขอให้ประชาชนระวังอันตรายจากฝนตกหนักและฝนที่ตกสะสมซึ่งอาจทำให้เกิดน้ำท่วมฉับพลันและน้ำป่าไหลหลากในระยะนี้ไว้ด้วย สำหรับคลื่นลมบริเวณทะเลอันดามันและอ่าวไทยมีกำลังอ่อนลง โดยมีคลื่นสูงประมาณ 1 เมตร บริเวณที่มีฝนฟ้าคะนองคลื่นสูงมากกว่า 1 เมตร ขอให้ชาวเรือบริเวณทะเลอันดามันและอ่าวไทยเดินเรือด้วยความระมัดระวังบริเวณที่มีฝนฟ้าคะนองไว้ด้วย อนึ่ง พายุดีเปรสชัน “ฮัสนี” บริเวณชายฝั่งประเทศอินเดียตอนกลาง กำลังเคลื่อนตัวทางทิศตะวันตกค่อนทางใต้เล็กน้อย คาดว่าจะอ่อนกำลังลงตามลำดับในระยะต่อไป โดยพายุนี้จะไม่ส่งผลกระทบต่อประเทศไทยแต่จะทำให้ลมที่พัดปกคลุมประเทศไทยมีกำลังปานกลาง

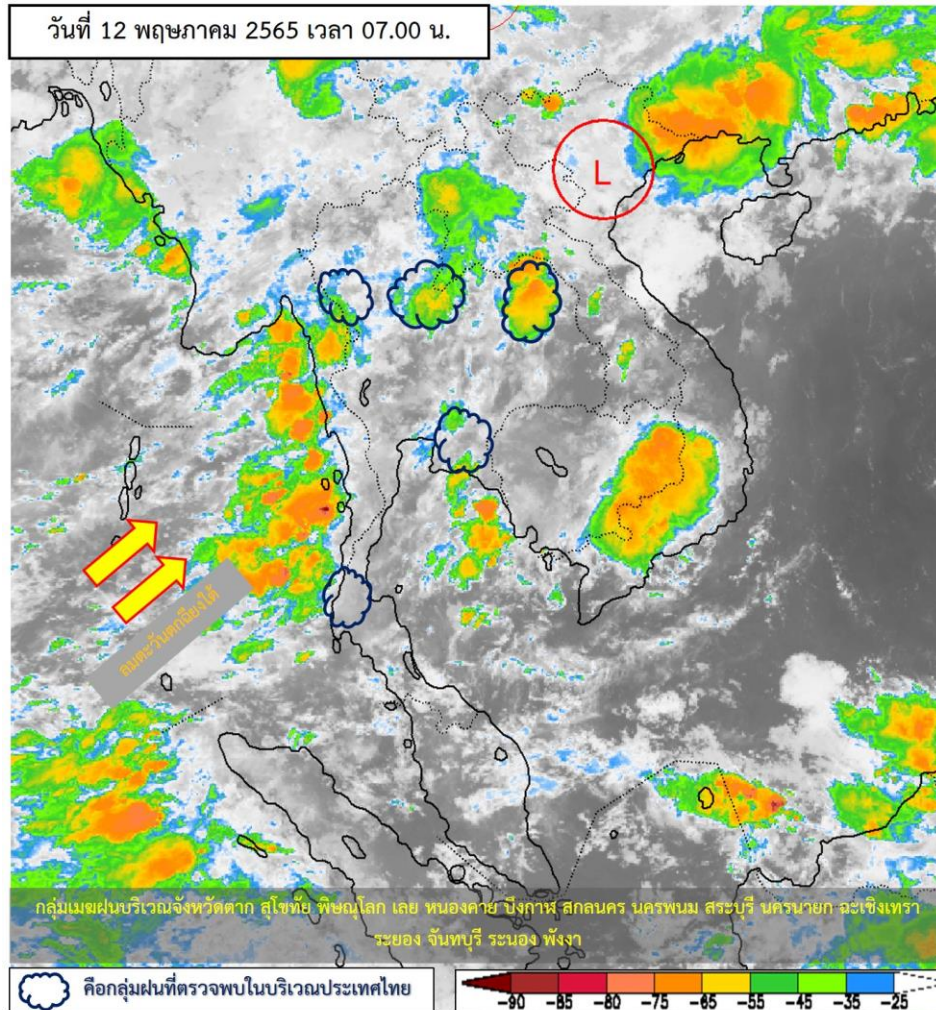
สภาพอากาศภาคกลาง (เวลา 6:00 น.วันนี้ - 6:00 น.วันพรุ่งนี้)

มีฝนฟ้าคะนองร้อยละ 70 ของพื้นที่ กับมีฝนตกหนักบางแห่ง บริเวณจังหวัดนครสวรรค์ อุทัยธานี ชัยนาท กาญจนบุรี ลพบุรี และสระบุรี อุณหภูมิต่ำสุด 23-26 องศาเซลเซียส อุณหภูมิสูงสุด 34-36 องศาเซลเซียส ลมตะวันตกเฉียงใต้ ความเร็ว 10-20 กม./ชม.



แผนที่อากาศ

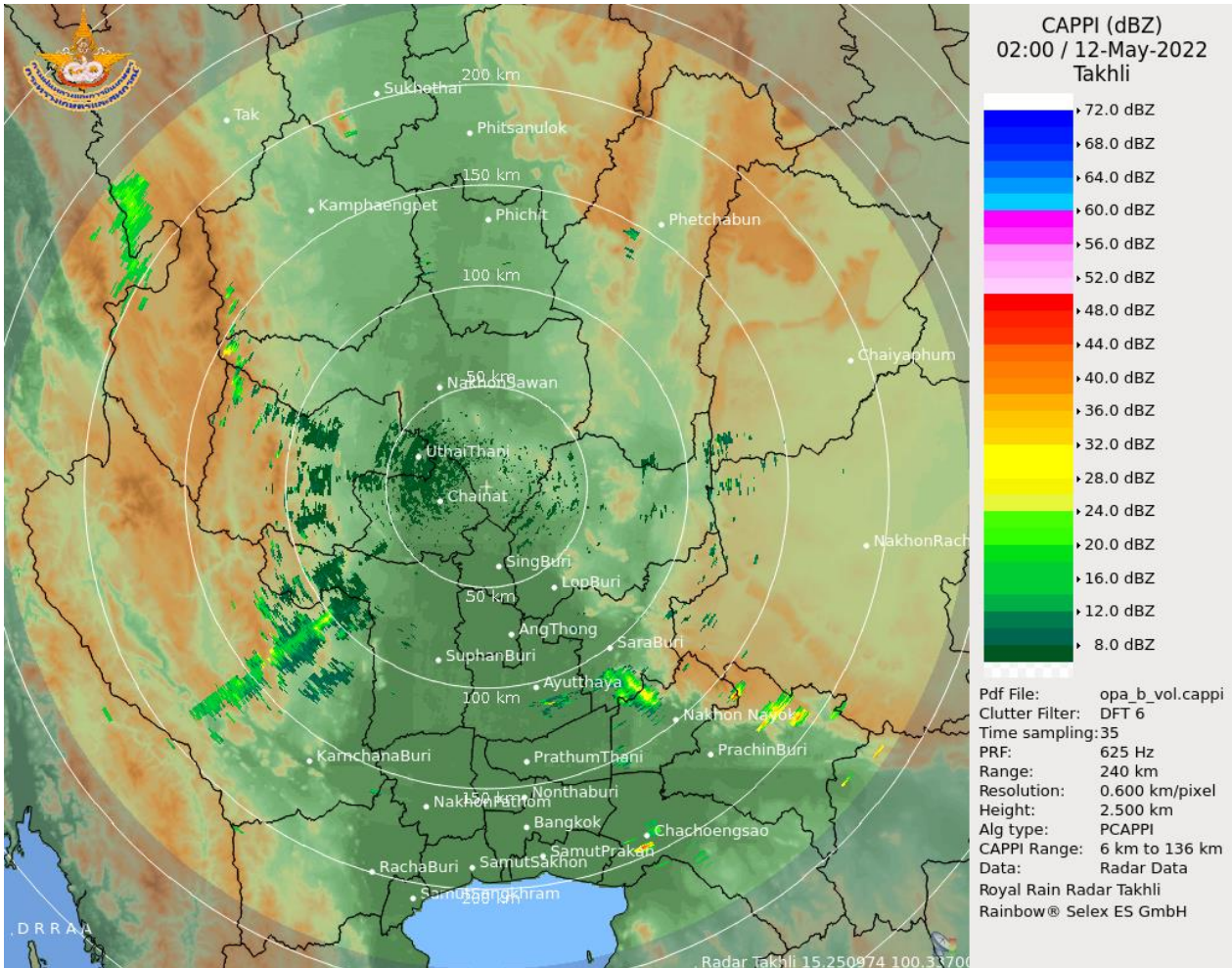
รายงานสถานการณ์ลุ่มน้ำแม่กลองวันที่ 12 พฤษภาคม 2565



ภาพถ่ายดาวเทียม

ภาพดาวเทียม : พบกลุ่มเมฆฝนบริเวณจังหวัดตาก สุโขทัย พิษณุโลก เลย หนองคาย บึงกาฬ สกลนคร นครพนม สระบุรี นครนายก ฉะเชิงเทรา ระยอง จันทบุรี ระนอง พังงา

รายงานสถานการณ์ลุ่มน้ำแม่กลองวันที่ 12 พฤษภาคม 2565



เรดาร์ตรวจอากาศ

ภาพเรดาร์ : เวลา 7.00 น. พบกลุ่มฝนในบริเวณจังหวัดกาญจนบุรี สุพรรณบุรี สระบุรี ลพบุรี นครสวรรค์ ฉะเชิงเทรา ปราจีนบุรี ตาก กำแพงเพชร ชัยนาท อุทัยธานี



ระบบติดตามสถานการณ์น้ำทางไกลอัตโนมัติ

ศูนย์ป้องกันวิกฤติน้ำ กรมทรัพยากรน้ำ กระทรวงทรัพยากรธรรมชาติและสิ่งแวดล้อม

180/3 ถนนพระรามที่ 6 ซอย 34 แขวงสามเสนใน เขตพญาไท กรุงเทพมหานคร 10400 โทรศัพท์ 0 2271 6000

<http://tele-maeklong.dwr.go.th>



รายงานสถานการณ์ลุ่มน้ำแม่กลองวันที่ 12 พฤษภาคม 2565

2) สรุปสถานการณ์ฝน

สรุปสถานการณ์ฝนในพื้นที่ลุ่มน้ำแม่กลอง จากข้อมูลตรวจวัดปริมาณน้ำฝนของสถานีโทรมาตรของระบบติดตามสถานการณ์น้ำทางไกลอัตโนมัติ กรมทรัพยากรน้ำ สุ่ม 24 ชั่วโมง ระหว่างวันที่ วันที่ 11 พฤษภาคม 2565 เวลา 07:00 น. ถึง วันที่ 12 พฤษภาคม 2565 เวลา 07:00 น. และข้อมูลคาดการณ์ปริมาณน้ำฝนสะสม ดังแสดงในตารางนี้

สถานีโทรมาตร	ที่ตั้ง	ปริมาณฝนตรวจวัดสะสม (มม.)			ปริมาณฝนคาดการณ์ล่วงหน้า (มม.)		
		ฝนเมื่อวาน	ฝน 2 วัน	ฝน 3 วัน	วันนี้	1 วัน	2 วัน
TC140805 สนามกีฬาเทศบาลตำบลวังกะ	ต.หนองลู อ.สังขละบุรี จ.กาญจนบุรี	33.50	41.50	42.00	2.50	0.00	0.00
TC140806 สะพานดาวดิงส์	ต.ไทรโยค อ.ไทรโยค จ.กาญจนบุรี	0.00	2.00	2.00	14.00	0.00	0.00
TC141001 สะพานบ้านเก่า	ต.บ้านเก่า อ.เมือง จ.กาญจนบุรี	16.00	16.50	20.00	5.50	0.00	0.00
TC140502 โรงเรียนบ้านใหม่คลองอ้งวะ	ต.แก่นมะกรูด อ.บ้านไร่ จ.อุทัยธานี	0.00	0.00	8.00	0.50	0.00	0.00
TC140605 สะพาน กฟผ.อุทิต	ต.ช่องสะเดา อ.เมือง จ.กาญจนบุรี	1.00	9.00	21.50	1.50	0.00	0.00
TC140701 โรงเรียนบ้านหนองผักแว่น	ต.สมเด็จพระเจริญ อ.หนองปรือ จ.กาญจนบุรี	1.50	4.50	7.00	0.00	0.00	0.00
TC140703 สะพานบ้านบึงหัวแหวน	ต.บ่อพลอย อ.บ่อพลอย จ.กาญจนบุรี	0.50	35.50	41.00	1.50	0.00	0.00
TC140102 สะพานเฉลิมพระเกียรติ 60 พรรษามหาราชาธิ	ต.บ้านโป่ง อ.บ้านโป่ง จ.ราชบุรี	0.00	10.50	35.50	19.50	0.00	0.00
TC140103 สะพานธนรัชต์	ต.หน้าเมือง อ.เมือง จ.ราชบุรี	1.00	21.00	22.00	25.50	0.00	0.00
TC140104 สะพานสมเด็จพระศรีสุริเยนทร์	ต.อัมพวา อ.อัมพวา จ.สมุทรสงคราม	1.00	10.50	12.50	0.00	0.00	0.00
STN0228 บ้านกล้วย	ต.ป่าหวาย อ.สวนผึ้ง จ.ราชบุรี	6.50	7.00	9.50	0.00	0.00	0.00
STN0272 บ้านไทยประจัน	ต.ยางหัก อ.ปากท่อ จ.ราชบุรี	4.50	4.50	6.00	0.00	0.00	0.00
STN0263 บ้านหนองใหญ่	ต.หนองปลิง อ.เลาขวัญ จ.กาญจนบุรี	0.50	2.50	3.00	0.00	0.00	0.00
STN0268 บ้านบ้องตี้น	ต.บ้องตี้ อ.ไทรโยค จ.กาญจนบุรี	0.50	5.00	7.00	0.00	0.00	0.00
STN0475 บ้านพุพรหม	ต.หนองกุ่ม อ.บ่อพลอย จ.กาญจนบุรี	4.00	7.50	27.00	0.00	0.00	0.00
STN0682 บ้านเขาวงพระจันทร์	ต.หนองฝ้าย อ.เลาขวัญ จ.กาญจนบุรี	26.50	35.50	43.50	0.00	0.00	0.00



ระบบติดตามสถานการณ์น้ำทางไกลอัตโนมัติ

ศูนย์ป้องกันวิกฤติน้ำ กรมทรัพยากรน้ำ กระทรวงทรัพยากรธรรมชาติและสิ่งแวดล้อม

180/3 ถนนพระรามที่ 6 ซอย 34 แขวงสามเสนใน เขตพญาไท กรุงเทพมหานคร 10400 โทรศัพท์ 0 2271 6000

<http://tele-maeklong.dwr.go.th>



รายงานสถานการณ์ลุ่มน้ำแม่กลองวันที่ 12 พฤษภาคม 2565

สถานีโทรมาตร	ที่ตั้ง	ปริมาณฝนตรวจวัดสะสม (มม.)			ปริมาณฝนคาดการณ์ล่วงหน้า (มม.)		
		ฝนเมื่อวาน	ฝน 2 วัน	ฝน 3 วัน	วันนี้	1 วัน	2 วัน
STN0683 บ้านโป่งรี	ต.หนองรี อ.บ่อพลอย จ.กาญจนบุรี	6.00	7.00	16.00	0.00	0.00	0.00
STN1209 บ้านบึงหล่ม	ต.หนองปลิง อ.เลาขวัญ จ.กาญจนบุรี	21.00	27.00	30.00	0.00	0.00	0.00
STN1239 บ้านหนองปลิง	ต.หนองปลิง อ.เลาขวัญ จ.กาญจนบุรี	0.50	2.50	3.50	0.00	0.00	0.00
STN1630 บ้านเขาน้อย	ต.วังดั่ง อ.เมืองกาญจนบุรี จ.กาญจนบุรี	9.00	11.50	14.00	0.00	0.00	0.00
STN1631 บ้านทับศิลา	ต.ช่องสะเดา อ.เมืองกาญจนบุรี จ.กาญจนบุรี	0.50	6.50	9.00	0.00	0.00	0.00
STN1632 บ้านพุพง	ต.ท่าเสา อ.ไทรโยค จ.กาญจนบุรี	0.50	4.00	6.50	0.00	0.00	0.00

หมายเหตุ : พบสถานี Early Waning ที่มีฝนตก 12 สถานี



ระบบติดตามสถานการณ์น้ำทางไกลอัตโนมัติ

ศูนย์ป้องกันวิกฤติน้ำ กรมทรัพยากรน้ำ กระทรวงทรัพยากรธรรมชาติและสิ่งแวดล้อม

180/3 ถนนพระรามที่ 6 ซอย 34 แขวงสามเสนใน เขตพญาไท กรุงเทพมหานคร 10400 โทรศัพท์ 0 2271 6000

<http://tele-maeklong.dwr.go.th>



รายงานสถานการณ์ลุ่มน้ำแม่กลองวันที่ 12 พฤษภาคม 2565

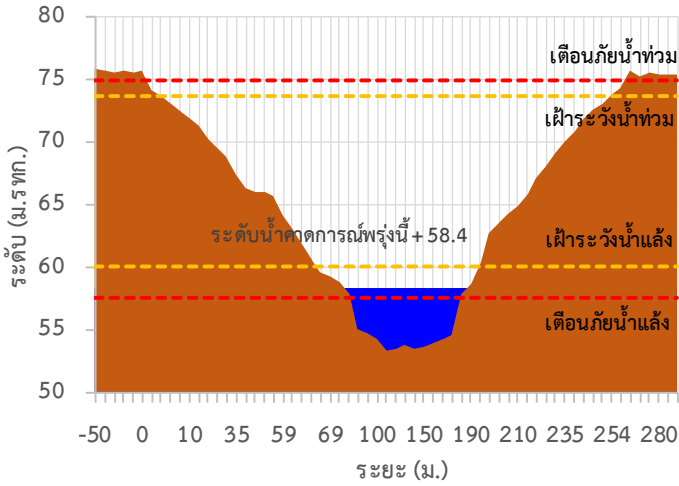
3) สรุประดับน้ำรายวัน

สรุปสถานการณ์น้ำในพื้นที่ลุ่มน้ำแม่กลอง จากข้อมูลตรวจวัดระดับน้ำของสถานีโทรมาตรโครงการพัฒนาระบบพยากรณ์และเตือนภัยทรัพยากรน้ำ กรมทรัพยากรน้ำ ณ เวลา 07:00 น. ของวันที่ 12 พฤษภาคม 2565 และข้อมูลระดับน้ำคาดการณ์จากแบบจำลองคณิตศาสตร์ ดังแสดงในตารางนี้

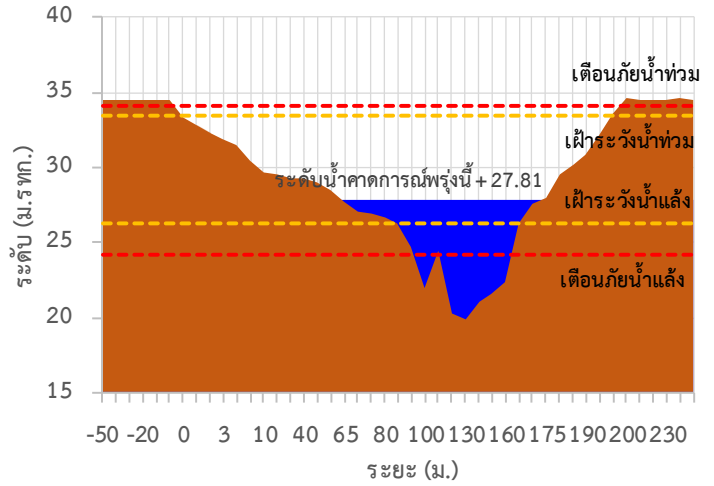
สถานีโทรมาตร	ที่ตั้ง	ระดับเตือนภัย (ม.รทก.)	ข้อมูลระดับน้ำตรวจวัด (ม.รทก.)		ระดับน้ำคาดการณ์ล่วงหน้า (ม.รทก.)				
			เมื่อวาน	วันนี้	1 วัน	2 วัน	3 วัน	แนวโน้ม	
TC140806 สะพานดาวดึงส์	ต.ไทรโยค อ.ไทรโยค จ.กาญจนบุรี	75.00	58.06	58.26	58.40	58.45	58.52	เพิ่มขึ้น ▲	
TC141001 สะพานบ้านเก่า	ต.บ้านเก่า อ.เมือง จ.กาญจนบุรี	34.13	27.90	27.85	27.81	27.78	27.76	ลดลง ▼	
TC140605 สะพาน กฟผ.อุทิต	ต.ช่องสะเดา อ.เมือง จ.กาญจนบุรี	52.26	40.26	41.07	41.42	41.62	41.76	เพิ่มขึ้น ▲	
TC140702 สะพานบ้านหนองปรือ	ต.หนองปรือ อ.หนองปรือ จ.กาญจนบุรี	146.87	141.81	141.79	141.78	141.76	141.75	ลดลง ▼	
TC140703 สะพานบ้านบึงหัวแหวน	ต.บ่อพลอย อ.บ่อพลอย จ.กาญจนบุรี	78.10	71.79	71.72	71.67	71.62	71.59	ลดลง ▼	
TC141101 สะพานตะนาวศรี	ต.ตะนาวศรี อ.สวนผึ้ง จ.ราชบุรี	115.92	104.47	104.52	104.56	104.59	104.61	เพิ่มขึ้น ▲	
TC141002 สะพานวังปลาหมู	ต.หนองหญ้า อ.เมือง จ.กาญจนบุรี	32.46	23.62	23.55	23.50	23.45	23.42	ลดลง ▼	
TC140101 สะพานบ้านท่าเรือ	ต.ท่าเรือ อ.ท่ามะกา จ.กาญจนบุรี	15.79	6.36	6.94	7.19	7.34	7.43	เพิ่มขึ้น ▲	
TC140102 สะพานเฉลิมพระเกียรติ 60 พรรษามหาราชาินี	ต.บ้านโป่ง อ.บ้านโป่ง จ.ราชบุรี	11.35	8.62	9.55	9.95	10.19	10.34	เพิ่มขึ้น ▲	
TC140103 สะพานธนรัชต์	ต.หน้าเมือง อ.เมือง จ.ราชบุรี	5.56	0.96	1.09	1.18	1.22	1.26	เพิ่มขึ้น ▲	
TC140104 สะพานสมเด็จพระศรีสุริเยนทร์	ต.อัมพวา อ.อัมพวา จ.สมุทรสงคราม	2.84	0.86	0.79	0.74	0.69	0.66	ลดลง ▼	

รายงานสถานการณ์ลุ่มน้ำแม่กลองวันที่ 12 พฤษภาคม 2565

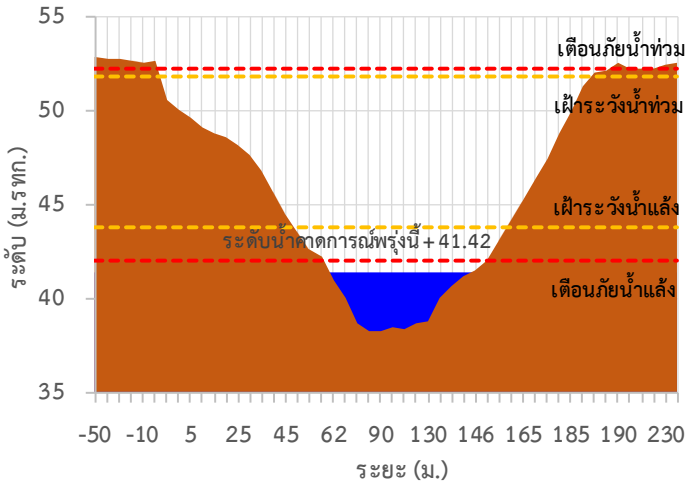
TC140806 สะพานดาวดิ่งส์



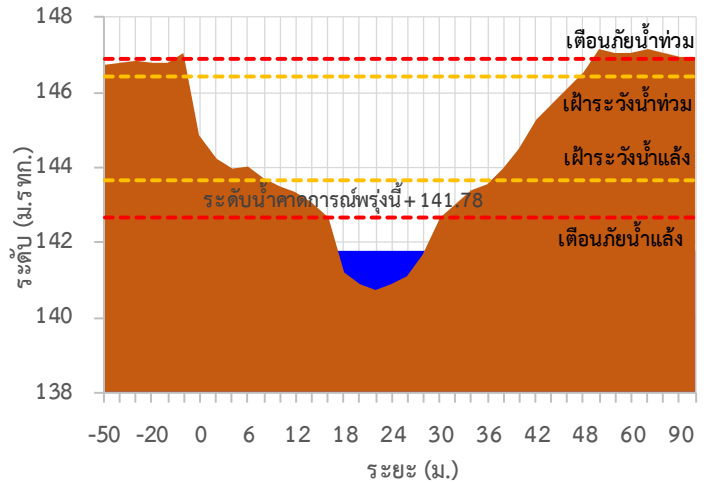
TC141001 สะพานบ้านเก่า



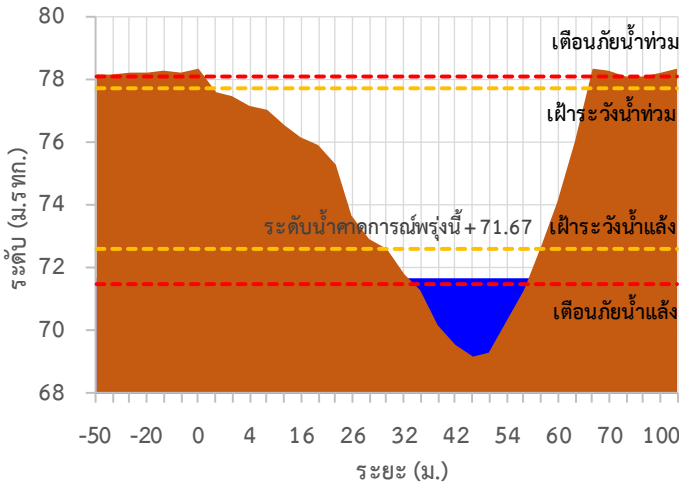
TC140605 สะพาน กฟผ.อุทิต



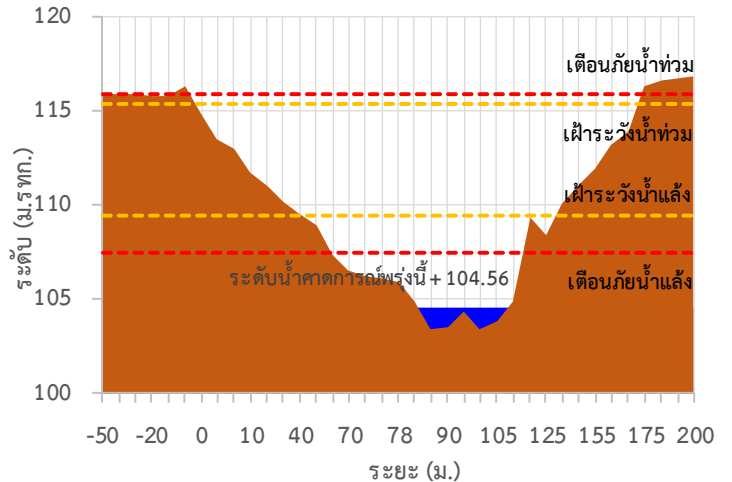
TC140702 สะพานบ้านหนองปรือ



TC140703 สะพานบ้านบึงหัวแหวน



TC141101 สะพานตะนาวศรี





ระบบติดตามสถานการณ์น้ำทางไกลอัตโนมัติ

ศูนย์ป้องกันวิกฤติน้ำ กรมทรัพยากรน้ำ กระทรวงทรัพยากรธรรมชาติและสิ่งแวดล้อม

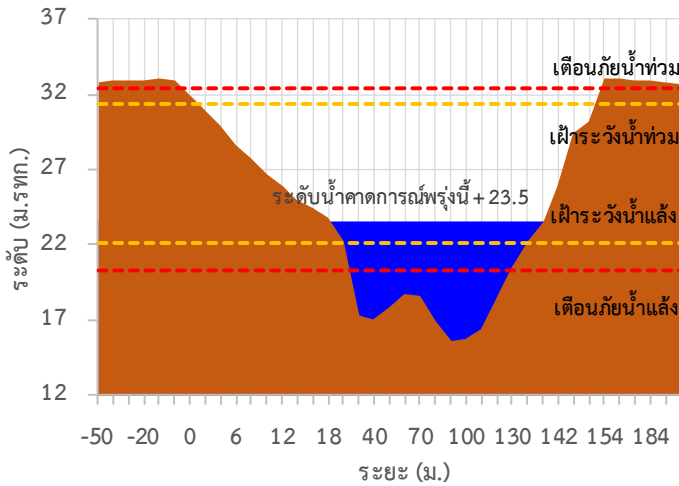
180/3 ถนนพระรามที่ 6 ซอย 34 แขวงสามเสนใน เขตพญาไท กรุงเทพมหานคร 10400 โทรศัพท์ 0 2271 6000

<http://tele-maeklong.dwr.go.th>

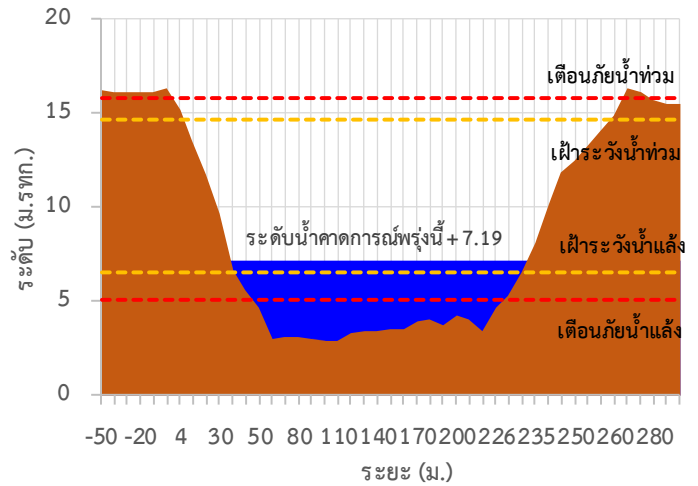


รายงานสถานการณ์ลุ่มน้ำแม่กลองวันที่ 12 พฤษภาคม 2565

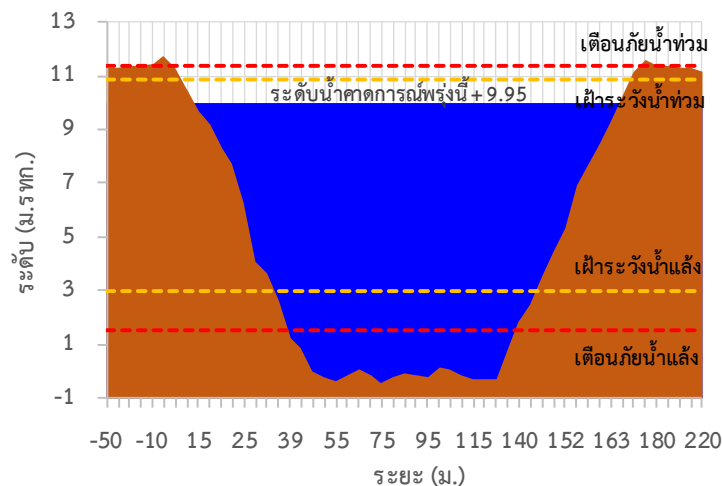
TC141002 สะพานวังปลาหมู



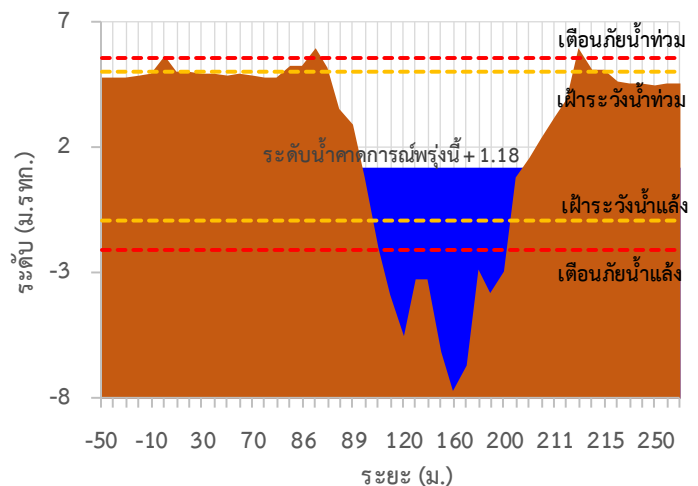
TC140101 สะพานบ้านท่าเรือ



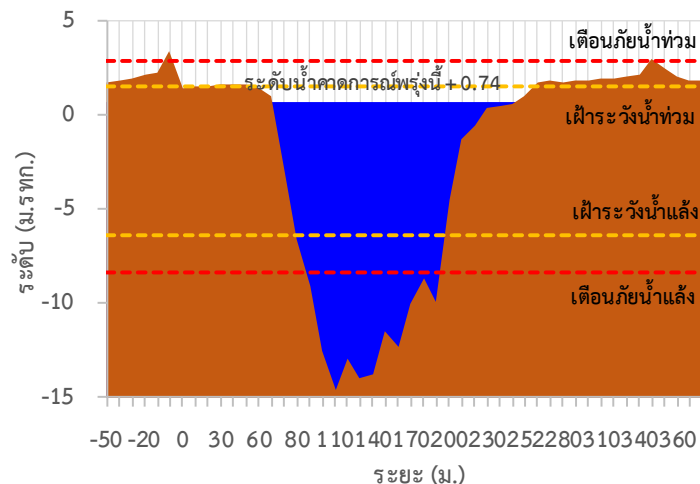
TC140102 สะพานเฉลิมพระเกียรติ 60 พรรษามหาราชนี



TC140103 สะพานธนรัชต์



TC140104 สะพานสมเด็จพระศรีสุริเยนทร์





ระบบติดตามสถานการณ์น้ำทางไกลอัตโนมัติ

ศูนย์ป้องกันวิกฤติน้ำ กรมทรัพยากรน้ำ กระทรวงทรัพยากรธรรมชาติและสิ่งแวดล้อม

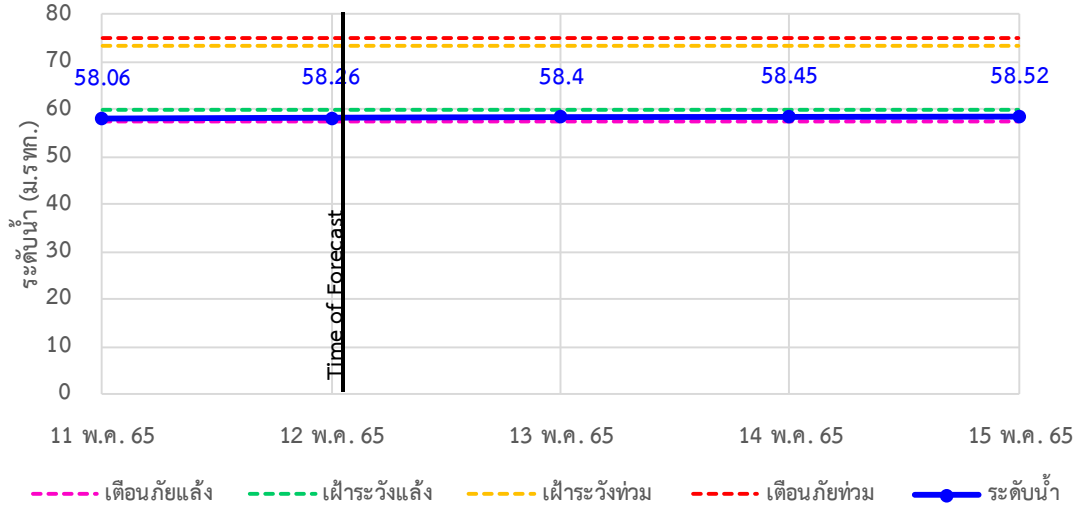
180/3 ถนนพระรามที่ 6 ซอย 34 แขวงสามเสนใน เขตพญาไท กรุงเทพมหานคร 10400 โทรศัพท์ 0 2271 6000

<http://tele-maeklong.dwr.go.th>

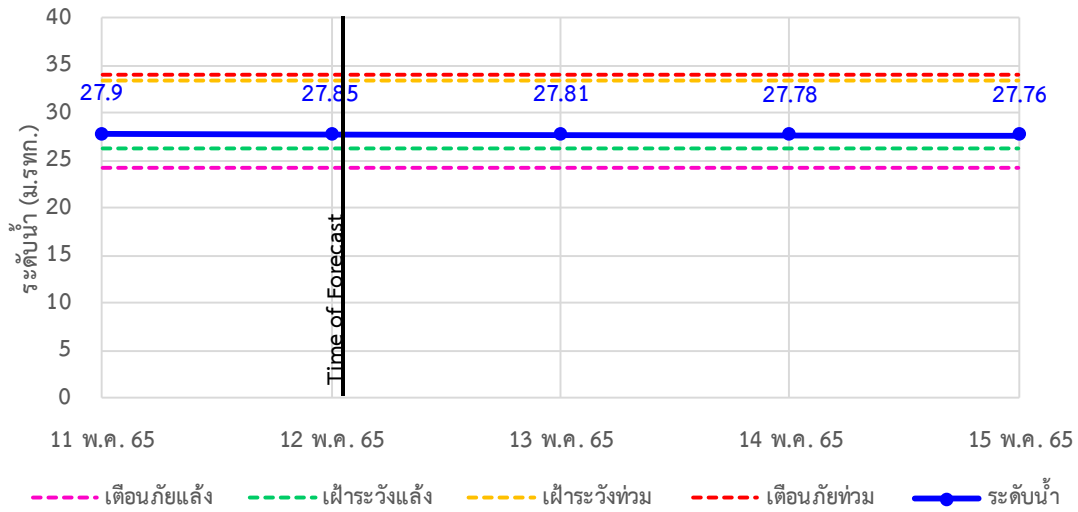


รายงานสถานการณ์ลุ่มน้ำแม่กลองวันที่ 12 พฤษภาคม 2565

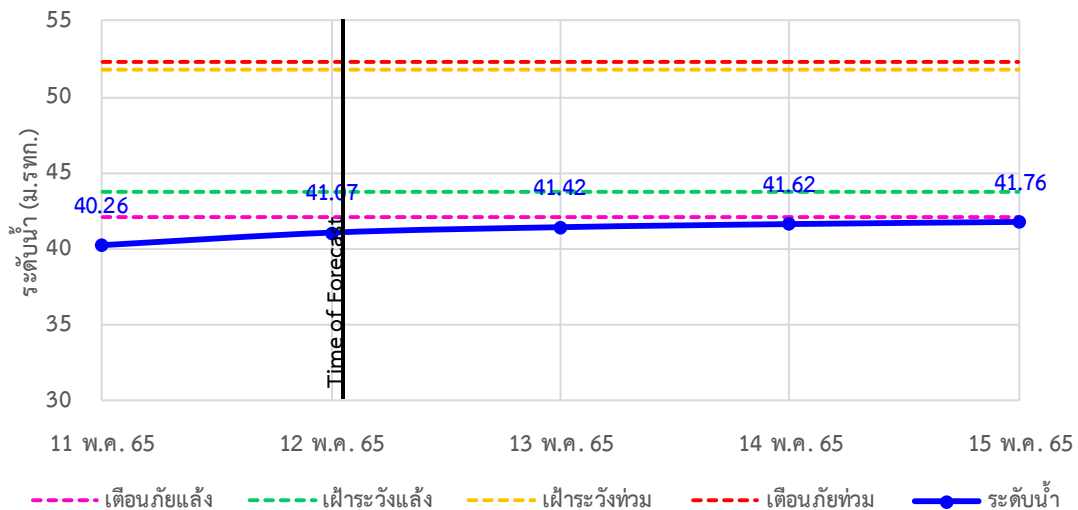
TC140806 สะพานดาวดิ่งส์ ต.ไทรโยค อ.ไทรโยค จ.กาญจนบุรี



TC141001 สะพานบ้านเก่า ต.บ้านเก่า อ.เมือง จ.กาญจนบุรี



TC140605 สะพาน กฟผ.อุทิส ต.ช่องสะเดา อ.เมือง จ.กาญจนบุรี





ระบบติดตามสถานการณ์น้ำทางไกลอัตโนมัติ

ศูนย์ป้องกันวิกฤติน้ำ กรมทรัพยากรน้ำ กระทรวงทรัพยากรธรรมชาติและสิ่งแวดล้อม

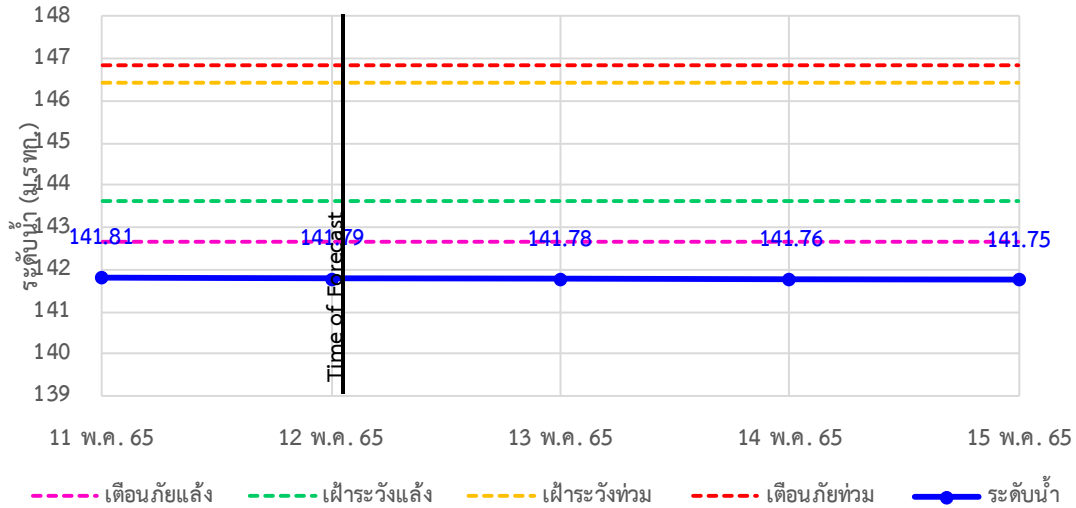
180/3 ถนนพระรามที่ 6 ซอย 34 แขวงสามเสนใน เขตพญาไท กรุงเทพมหานคร 10400 โทรศัพท์ 0 2271 6000

<http://tele-maeklong.dwr.go.th>

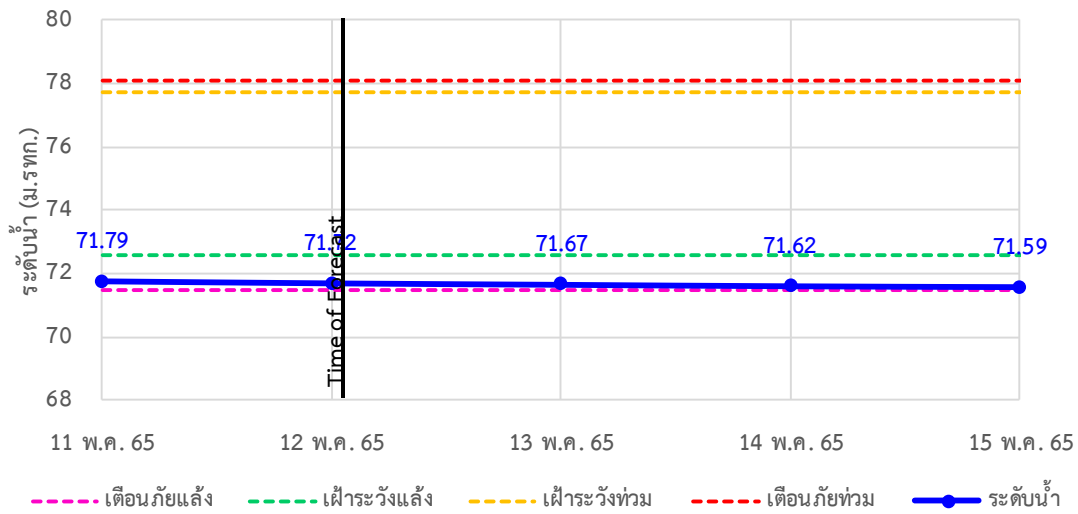


รายงานสถานการณ์ลุ่มน้ำแม่กลองวันที่ 12 พฤษภาคม 2565

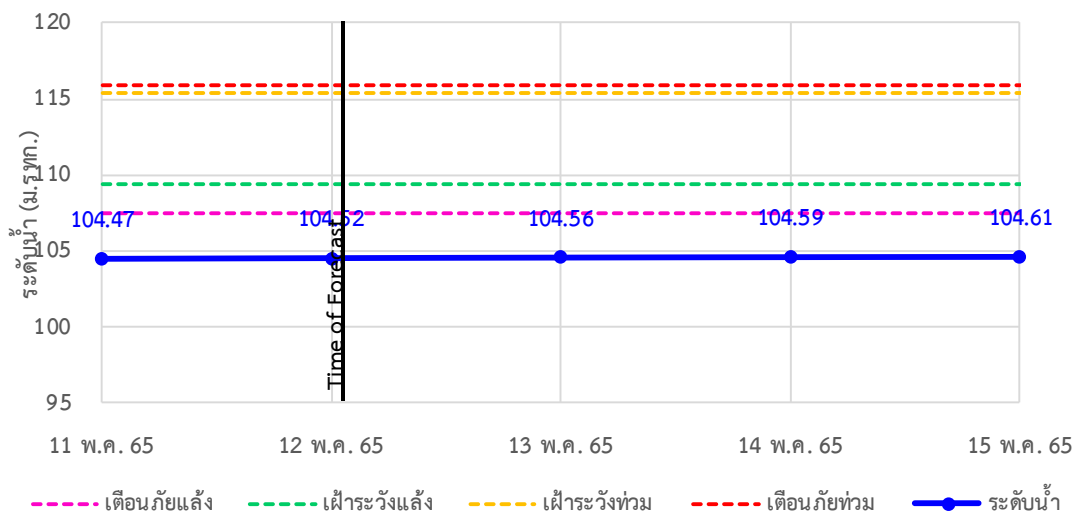
TC140702 สะพานบ้านหนองปรือ อ.หนองปรือ จ.กาญจนบุรี



TC140703 สะพานบ้านบึงหัวแหวน อ.บ่อพลอย จ.กาญจนบุรี



TC141101 สะพานตะนาวศรี อ.ตะนาวศรี จ.ราชบุรี





ระบบติดตามสถานการณ์น้ำทางไกลอัตโนมัติ

ศูนย์ป้องกันวิกฤติน้ำ กรมทรัพยากรน้ำ กระทรวงทรัพยากรธรรมชาติและสิ่งแวดล้อม

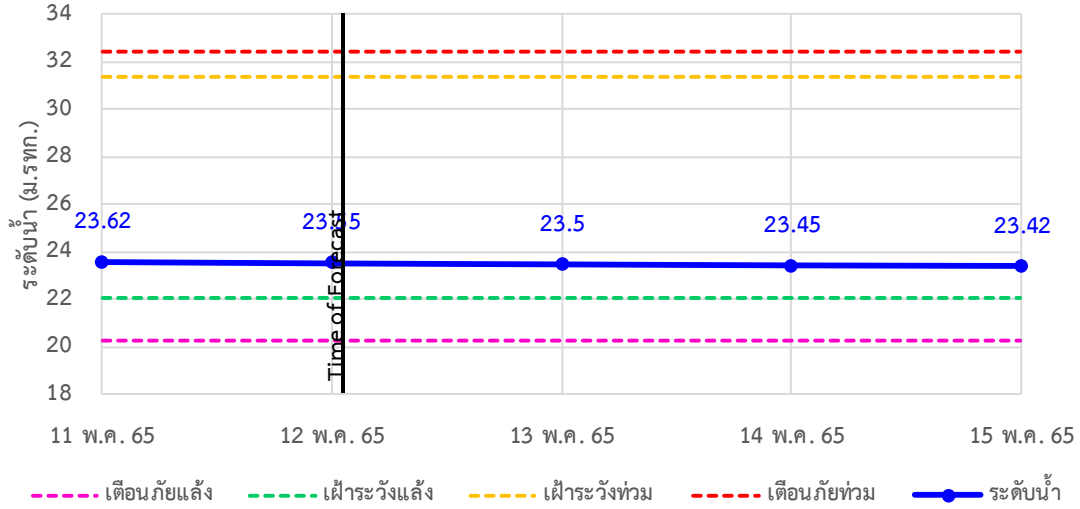
180/3 ถนนพระรามที่ 6 ซอย 34 แขวงสามเสนใน เขตพญาไท กรุงเทพมหานคร 10400 โทรศัพท์ 0 2271 6000

<http://tele-maeklong.dwr.go.th>

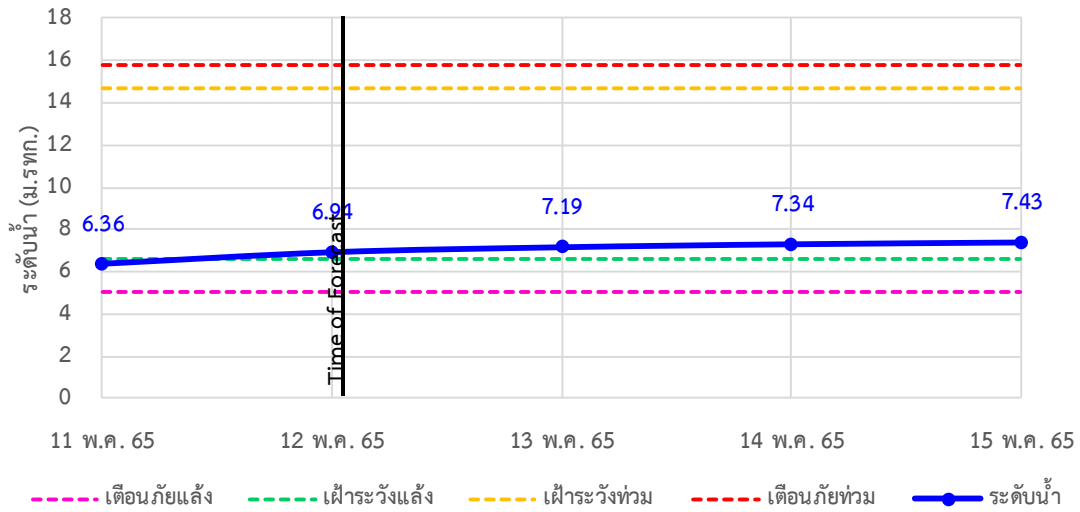


รายงานสถานการณ์ลุ่มน้ำแม่กลองวันที่ 12 พฤษภาคม 2565

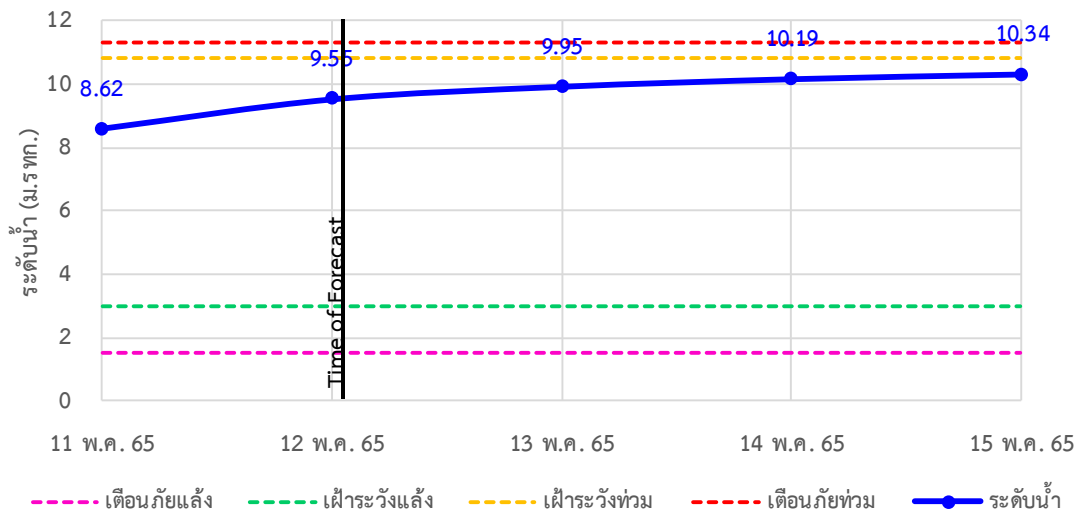
TC141002 สะพานวังปลาหมู ต.หนองหญ้า อ.เมือง จ.กาญจนบุรี



TC140101 สะพานบ้านท่าเรือ ต.ท่าเรือ อ.ท่ามะกา จ.กาญจนบุรี

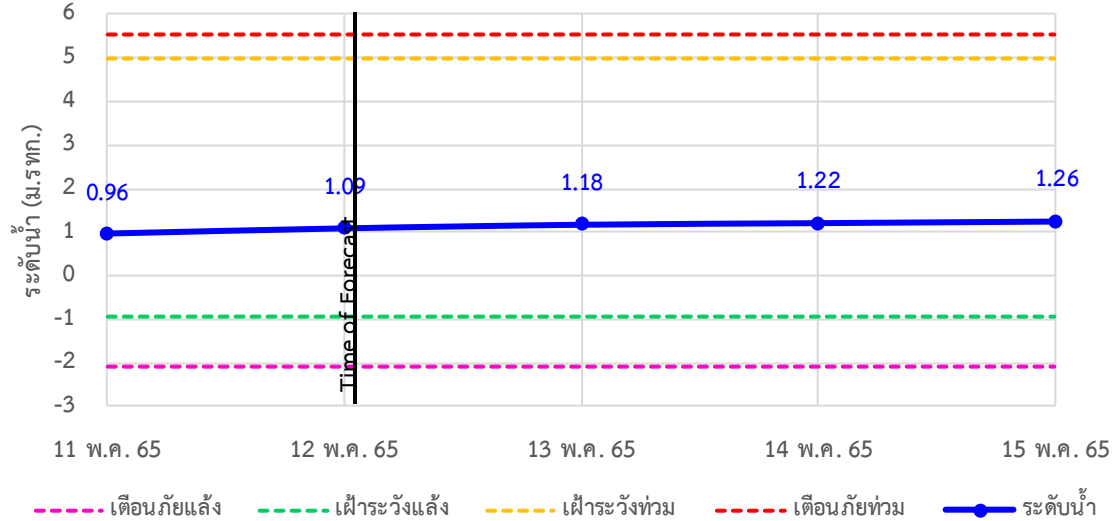


TC140102 สะพานเฉลิมพระเกียรติ 60 พรรษามหาราชาฯ ต.บ้านโป่ง อ.บ้านโป่ง จ.ราชบุรี

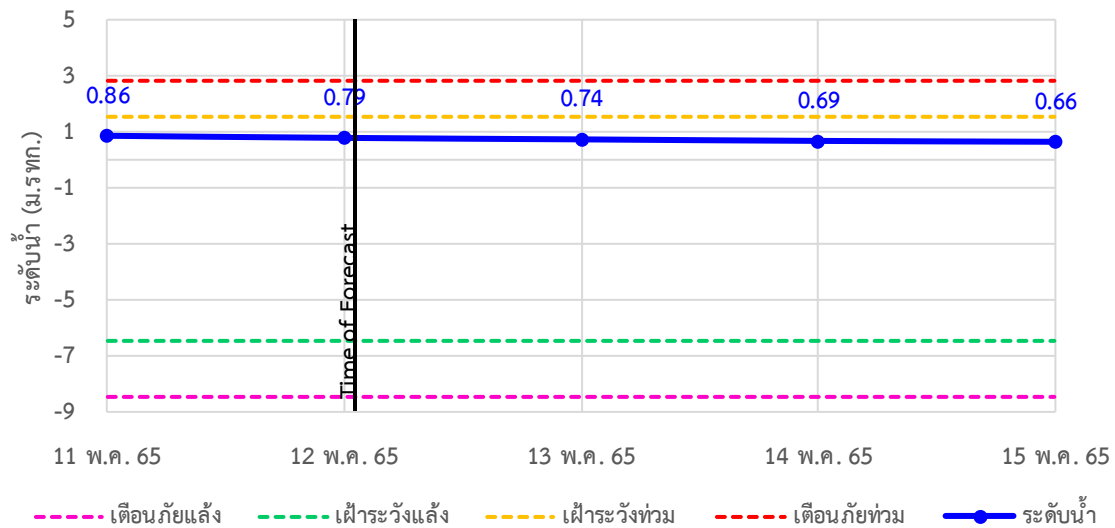


รายงานสถานการณ์ลุ่มน้ำแม่กลองวันที่ 12 พฤษภาคม 2565

TC140103 สะพานธนระริชต์ ต.หน้าเมือง อ.เมือง จ.ราชบุรี



TC140104 สะพานสมเด็จพระศรีสุริเยนทร์ ต.อัมพวา อ.อัมพวา จ.สมุทรสงคราม





ระบบติดตามสถานการณ์น้ำทางไกลอัตโนมัติ

ศูนย์ป้องกันวิกฤติน้ำ กรมทรัพยากรน้ำ กระทรวงทรัพยากรธรรมชาติและสิ่งแวดล้อม

180/3 ถนนพระรามที่ 6 ซอย 34 แขวงสามเสนใน เขตพญาไท กรุงเทพมหานคร 10400 โทรศัพท์ 0 2271 6000

<http://tele-maeklong.dwr.go.th>



รายงานสถานการณ์ลุ่มน้ำแม่กลองวันที่ 12 พฤษภาคม 2565

4) สรุปสถานการณ์น้ำ

สรุปสถานการณ์น้ำในพื้นที่ลุ่มน้ำแม่กลอง อยู่ในภาวะปกติ ระดับน้ำในลำน้ำส่วนใหญ่มีแนวโน้มเพิ่มขึ้น



ระบบติดตามสถานการณ์น้ำทางไกลอัตโนมัติ

ศูนย์ป้องกันวิกฤติน้ำ กรมทรัพยากรน้ำ กระทรวงทรัพยากรธรรมชาติและสิ่งแวดล้อม

180/3 ถนนพระรามที่ 6 ซอย 34 แขวงสามเสนใน เขตพญาไท กรุงเทพมหานคร 10400 โทรศัพท์ 0 2271 6000

<http://tele-maeklong.dwr.go.th>



รายงานสถานการณ์ลุ่มน้ำแม่กลองวันที่ 12 พฤษภาคม 2565

สรุปรายงานสถานการณ์ฝนมลุ่มน้ำแม่กลอง

ระบบติดตามสถานการณ์น้ำทางไกลอัตโนมัติ (ลุ่มน้ำแม่กลอง) **วันพฤหัสบดี ที่ 12 พฤษภาคม 2565**

เวลา 07.00 น.

คำอธิบายสัญลักษณ์

- ปริมาณฝนมปกติ**
 - ปริมาณฝนมสะสม 24 ชม. < 35 มม.
 - ให้อัตตามสถานการณ์
- ปริมาณฝนมพิรุธ(เตรียมพร้อม)**
 - ปริมาณฝนมสะสม 24 ชม. > 90 มม.
 - ให้อเตรียมตัวพร้อมรับสถานการณ์
 - เก็บรวบรวมสิ่งของจำเป็น
- ปริมาณฝนมเตือนภัย(อพยพ)**
 - ปริมาณฝนมสะสม 24 ชม. > 90 มม.
 - ให้อเตรียมตัวพร้อมรับสถานการณ์
 - เก็บรวบรวมสิ่งของจำเป็น

สถานีฝนมตก
 ฝนมตกเล็กน้อย 0.1-10.0 มม. 8 สถานี
 ฝนมตกปานกลาง 10.1-35.0 มม. 3 สถานี
 ฝนมตกหนัก 35.1-90.0 มม. - สถานี
 ฝนมตกหนักมาก 90.1 มม. ขึ้นไป - สถานี

○ ไม่มีฝนมตก
 ● มีฝนมตก

สถานีเตือนภัย	อำเภอ	จังหวัด	ฝนม (มม.)	
1	สพานกฟ้าเทศบาลตำบลวังคะ	สิงขรบุรี	กาญจนบุรี	2.50
2	สะพานดาวดึงส์	ไทรโยค	กาญจนบุรี	14.00
3	สะพานบ้านเก่า	เมือง	กาญจนบุรี	5.50
4	โรงเรือนบ้านป่าบ่อคลองอัมวะ	บ้านไร่	อุทัยธานี	0.50
5	สะพาน กฟผ. อุทิศ	เมือง	กาญจนบุรี	1.50
6	โรงเรือนบ้านหนองพิกแก้ว	หนองปรือ	กาญจนบุรี	0.00
7	สะพานบ้านบึงหัวแหวน	บ่อพลอย	กาญจนบุรี	1.50
8	สะพานเฉลิมพระเกียรติ 60 พรรษา มหาราชินี	บ้านโป่ง	ราชบุรี	19.50
9	สะพานระเษชาติ	เมือง	ราชบุรี	25.50
10	สะพานสมเด็จพระศรีสุริเยนทร์	อัมพวา	สมุทรสงคราม	0.00

ศูนย์ป้องกันวิกฤติน้ำ กรมทรัพยากรน้ำ อาคารกรมทรัพยากรน้ำ (ชั้น 11) เขต 180/3 ถนนพระรามที่ 6 ซอย 34 แขวงพญาไท เขตพญาไท กรุงเทพฯ 10400
 โทรศัพท์ 0 2271 6000 เว็บไซต์ : mekhala.dwr.go.th อีเมล : mekhala@dwr.mail.go.th

สรุปรายงานสถานการณ์ระดับน้ำลุ่มน้ำแม่กลอง

ระบบติดตามสถานการณ์น้ำทางไกลอัตโนมัติ (ลุ่มน้ำแม่กลอง) **วันพฤหัสบดี ที่ 12 พฤษภาคม 2565**

เวลา 07.00 น.

เกณฑ์ระดับน้ำ

- กรณีน้ำมาก**
 - วิกฤตน้ำมาก = ระดับน้ำล้นตลิ่ง
 - แจ้งเตือนน้ำมาก = ระดับน้ำใกล้ล้นตลิ่ง
 - ปกติ = ระดับน้ำต่ำกว่าตลิ่งมาก
- กรณีน้ำน้อย**
 - ปกติ = ระดับน้ำมากกว่ากึ่งน้ำมาก
 - ฝ้าระรัวน้ำน้อย = ระดับน้ำใกล้กึ่งน้ำน้อย
 - วิกฤตน้ำน้อย = ระดับน้ำแห้งมาก
- กรณีอื่นๆ**
 - N/A ไม่มีข้อมูล

เชื่อมโยงกับข้อมูล

เชื่อมโยงปริมาณฝนม: 8,860, 4,969, 56%

เชื่อมโยงปริมาณน้ำ: 17,745, 14,607, 82%

เชื่อมโยงกับข้อมูลขนาดใหญ่

ระดับที่บันทึก: **วันนี้** %

ข้อมูลสภาพน้ำในเขื่อน: กฟผ./กรมชลประทาน

สถานีเตือนภัย	อำเภอ	จังหวัด	ระดับน้ำวันนี้ (ม.รทก.)	เกณฑ์ระดับวิกฤต (ม.รทก.)	
1	สะพานดาวดึงส์	ไทรโยค	กาญจนบุรี	58.26	75.00
2	สะพานบ้านเก่า	เมือง	กาญจนบุรี	27.85	34.13
3	สะพาน กฟผ. อุทิศ	เมือง	กาญจนบุรี	41.07	52.26
4	สะพานบ้านหนองปรือ	หนองปรือ	กาญจนบุรี	141.79	146.87
5	สะพานบ้านบึงหัวแหวน	บ่อพลอย	กาญจนบุรี	71.72	78.10
6	สะพานตะนาวศรี	สวนผึ้ง	ราชบุรี	104.52	115.92
7	สะพานวังปลาหมู	เมือง	กาญจนบุรี	23.55	32.46
8	สะพานบ้านท่าเรือ	ท่ามะกา	กาญจนบุรี	6.94	15.79
9	สะพานเฉลิมพระเกียรติ 60 พรรษา มหาราชินี	บ้านโป่ง	ราชบุรี	9.55	11.35
10	สะพานระเษชาติ	เมือง	ราชบุรี	1.09	5.56
11	สะพานสมเด็จพระศรีสุริเยนทร์	อัมพวา	สมุทรสงคราม	0.79	2.84

สถานการณ์น้ำในแม่น้ำสายหลักและลำน้ำสาขาที่อยู่ในระดับวิกฤตน้ำมาก จำนวน 0 สถานี
 สถานการณ์น้ำในแม่น้ำสายหลักและลำน้ำสาขาที่อยู่ในระดับแจ้งเตือนน้ำมาก จำนวน 0 สถานี

ศูนย์ป้องกันวิกฤติน้ำ กรมทรัพยากรน้ำ อาคารกรมทรัพยากรน้ำ (ชั้น 11) เขต 180/3 ถนนพระรามที่ 6 ซอย 34 แขวงพญาไท เขตพญาไท กรุงเทพฯ 10400
 โทรศัพท์ 0 2271 6000 เว็บไซต์ : mekhala.dwr.go.th อีเมล : mekhala@dwr.mail.go.th