



**รายงานการเฝ้าระวังติดตามสถานการณ์น้ำและความช่วยเหลือ
ศูนย์ปฏิบัติการทรัพยากรธรรมชาติและสิ่งแวดล้อม (ด้านทรัพยากรน้ำ)
กระทรวงทรัพยากรธรรมชาติและสิ่งแวดล้อม**

ศูนย์ป้องกันวิกฤติน้ำ กรมทรัพยากรน้ำ

โทรศัพท์ ๐ ๒๒๗๑ ๖๐๐๐ ต่อ ๖๔๔๕ โทรสาร ๐ ๒๒๙๘ ๖๖๒๙ www.dwr.go.th IDLine: mekhalawoc Email: mekhala@dwr.mail.go.th

ศูนย์เทคโนโลยีสารสนเทศทรัพยากรน้ำบาดาล กรมทรัพยากรน้ำบาดาล

โทรศัพท์ ๐ ๒๖๖๖ ๗๐๙๐ โทรสาร ๐ ๒๖๖๖ ๗๑๐๐ www.dgr.go.th Email: itcenter@dgr.mail.go.th

สำนักงานนโยบายและแผนทรัพยากรธรรมชาติและสิ่งแวดล้อม

โทรศัพท์ ๐ ๒๒๖๕๖๕๐๐ www.onep.go.th Email: webmaster@onep.go.th

กรมทรัพยากรธรณี

โทรศัพท์ ๐ ๒๖๒๑๙๕๐๐ www.dmr.go.th Email: webmaster@dmr.mail.go.th

รายงานฉบับที่ ๒๖๖/๒๕๖๕

เวลา ๑๕.๐๐ น.

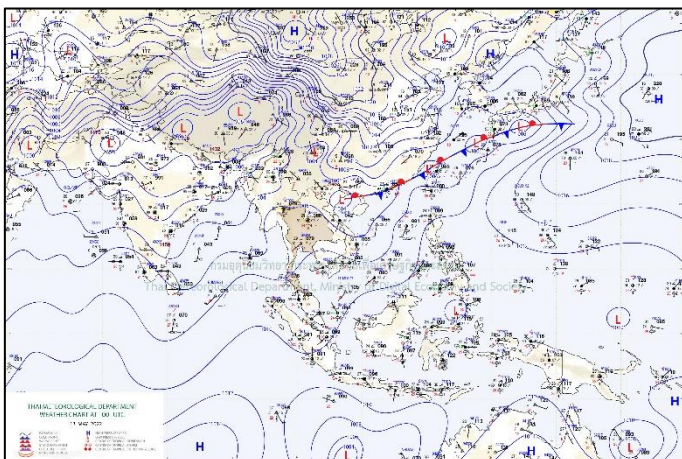
วันที่ ๑๓ พฤษภาคม ๒๕๖๕

เรียน รมว.ทส. เลขานุการ รมว.ทส. ที่ปรึกษา รมว.ทส. ปกท.ทส. รอง ปกท.ทส. อทท. อทบ. และหน่วยงานที่เกี่ยวข้อง

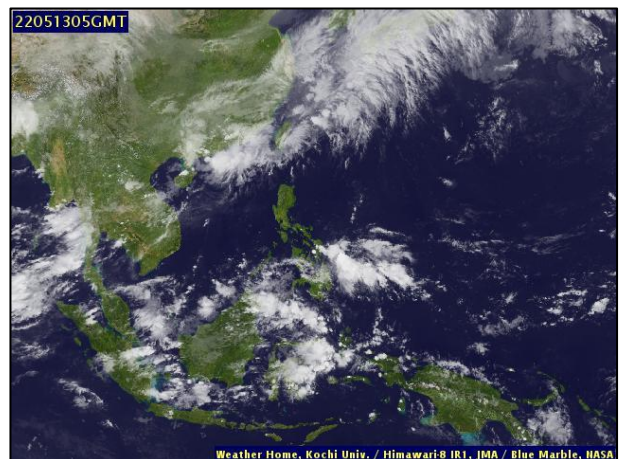
๑. สภาวะอากาศ เวลา ๑๒.๐๐ น. (กรมอุตุนิยมวิทยา)

พยากรณ์อากาศ ๒๔ ชั่วโมงข้างหน้า มรสุมตะวันตกเฉียงใต้พัดปกคลุมประเทศไทย ประกอบกับมีหย่อมความกดอากาศต่ำปกคลุมประเทศเวียดนามตอนบน ทำให้ประเทศไทยมีฝนตกต่อเนื่องกับมีฝนตกหนักบางแห่งในภาคตะวันออกเฉียงเหนือตอนบน ภาคตะวันออก และภาคใต้ฝั่งตะวันตก ขอให้ประชาชนระวังอันตรายจากฝนตกหนักและฝนที่ตกสะสมซึ่งอาจทำให้เกิดน้ำท่วมฉับพลันและน้ำป่าไหลหลากในระยะนี้

สำหรับคลื่นลมบริเวณทะเลอันดามันและอ่าวไทยมีคลื่นสูงประมาณ ๑ เมตร บริเวณที่มีฝนฟ้าคะนองคลื่นสูงมากกว่า ๑ เมตร ขอให้ชาวเรือบริเวณทะเลอันดามันและอ่าวไทยเดินเรือด้วยความระมัดระวังบริเวณที่มีฝนฟ้าคะนองไว้ด้วย

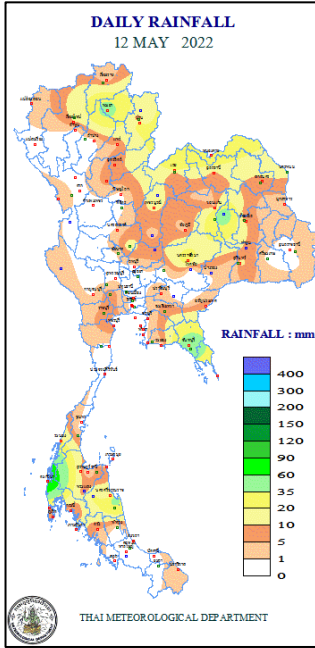


แผนที่อากาศ วันที่ ๑๓ พ.ค. ๒๕๖๕ เวลา ๐๗.๐๐ น.



ภาพถ่ายดาวเทียม วันที่ ๑๓ พ.ค. ๒๕๖๕ เวลา ๑๒.๐๐ น.

๒. ปริมาณฝนสะสม ณ เวลา ๐๗.๐๐น.(เมื่อวาน) - ๐๗.๐๐ น.(วันนี้) (กรมอุตุนิยมวิทยา)



จุดตรวจวัด	ปริมาณฝน (มม.)
จ.พังงา (ตะกั่วป่า)	๑๐๑.๒
จ.มหาสารคาม	๕๔.๑
จ.จันทบุรี	๕๒.๘
จ.พะเยา	๔๗.๖
จ.นครศรีธรรมราช (สภข.)	๔๔.๓
จ.หนองคาย	๓๗.๒
จ.นครราชสีมา	๒๙.๔

๓. ปริมาณฝนสะสมของพื้นที่ลาดเชิงเขา ๑๒ ชม. ที่ผ่านมา (กรมทรัพยากรน้ำ)

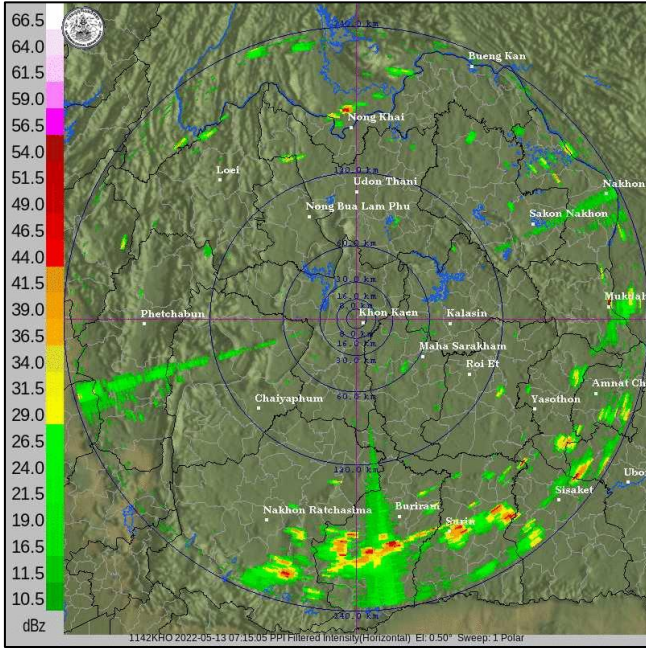
รหัสสถานี	จุดตรวจวัด	ปริมาณฝน (มม./๑๒ ชม.)
-	ไม่พบปริมาณฝนสะสม	-

๔. ค่าความชื้นในดิน (กรมทรัพยากรน้ำ/คณะกรรมการแม่น้ำโขง)

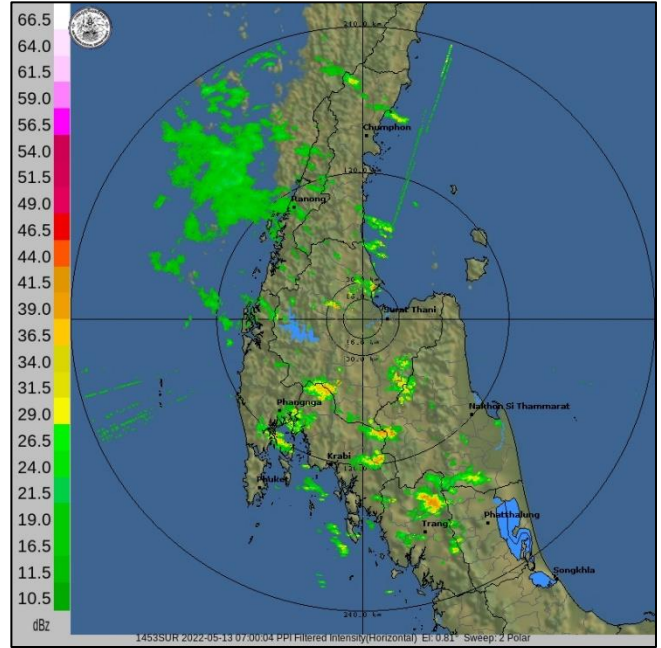
ภูมิภาค	ความชื้นในดิน [-] ๑ เม.ย. ๖๕	ความชื้นในดิน [-] ๕ พ.ค. ๖๕	แนวโน้ม
เหนือ	๐-๒๐	๐-๒๐	ทรงตัว
กลาง	๒๐-๔๐	๒๐-๔๐	ทรงตัว
ตะวันออกเฉียงเหนือ	๒๐-๔๐	๒๐-๔๐	ทรงตัว
ตะวันออก	๔๐-๖๐	๒๐-๔๐	ลดลง
ตะวันตก	๒๐-๔๐	๔๐-๖๐	เพิ่มขึ้น
ใต้	๖๐-๘๐	๖๐-๘๐	ทรงตัว

หมายเหตุ : ความชื้นในดิน ๐ หมายถึง ดินที่แห้งสนิท และ ๑๐๐ หมายถึง ดินที่อิ่มน้ำ

๕. เรดาร์ตรวจอากาศ ณ วันที่ ๑๓ พฤษภาคม ๒๕๖๕ (กรมอุตุนิยมวิทยา)



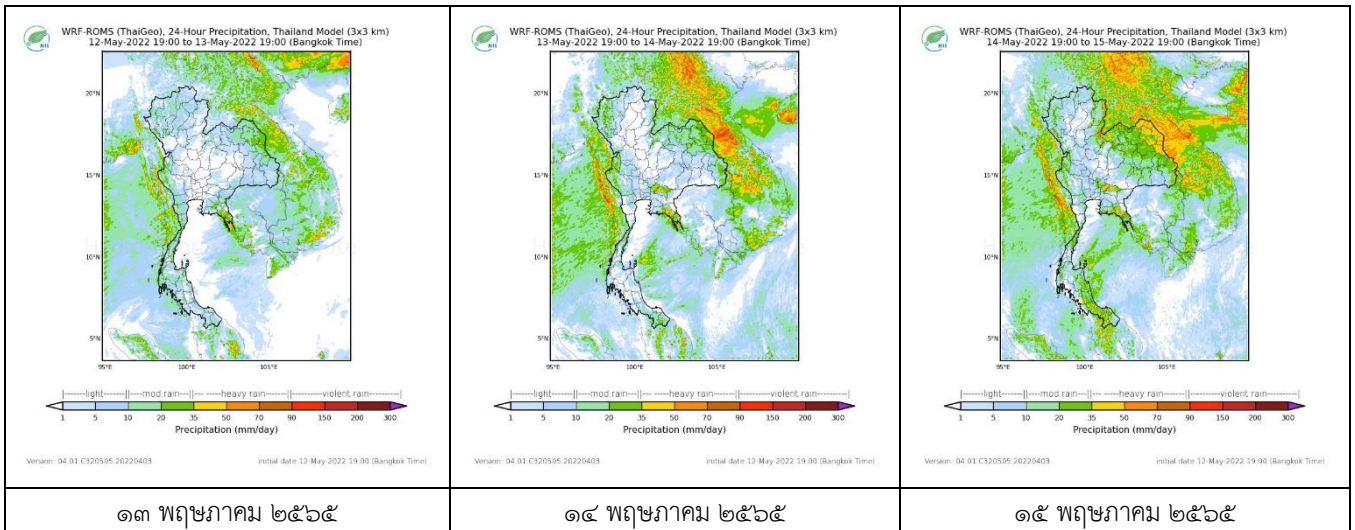
สถานีขอนแก่น เวลา ๑๔.๑๕ น.



สถานีสุราษฎร์ธานี เวลา ๑๔.๐๐ น.

จากเรดาร์ตรวจอากาศพบว่ามีกุ่มเมฆฝนกระจายทั่วไปเกือบทั่วทุกภาคของประเทศไทย

๖. แผนภาพคาดการณ์ฝนล่วงหน้า ๓ วัน (สถาบันสารสนเทศทรัพยากรน้ำ (องค์การมหาชน))



๗. สถานการณ์น้ำในแหล่งเก็บกักน้ำ ณ วันที่ ๑๓ พฤษภาคม ๒๕๖๕ (กรมชลประทาน กรมทรัพยากรน้ำ และสททช.)

๗.๑ ปริมาณน้ำในอ่างฯ ๓๙,๕๒๑ ล้าน ลบ.ม. คิดเป็นร้อยละ ๕๖ (ปริมาณน้ำใช้การได้ ๑๕,๙๗๙ ล้าน ลบ.ม. คิดเป็นร้อยละ ๓๔) ปริมาณน้ำในอ่างฯ เทียบกับปี ๒๕๖๔ (๓๓,๖๑๒ ล้าน ลบ.ม. คิดเป็นร้อยละ ๔๗) มากกว่าปี ๒๕๖๔ จำนวน ๕,๙๐๙ ล้าน ลบ.ม. ปริมาณน้ำไหลลงอ่างฯ จำนวน ๖๗.๖๕ ลบ.ม. ปริมาณน้ำระบาย จำนวน ๑๐๙.๘๐ ล้าน ลบ.ม. สามารถรับน้ำได้อีก ๓๑,๔๐๕ ล้าน ลบ.ม.

อ่างเก็บน้ำ	ความจุที่ รณก. (ล้าน ลบ.ม.)	ปริมาตร น้ำในอ่าง		ปริมาตร น้ำใช้การได้		ปริมาตร น้ำไหลลงอ่าง		ปริมาตร น้ำระบาย		ปริมาตร น้ำรับได้ อีก (ล้าน ม. ^๓) <small>(ความจุที่ สม- ปริมาตรน้ำ ปัจจุบัน)</small>
		ปริมาตร (ล้าน ม. ^๓)	% น้ำเก็บ กัก	ปริมาตร (ล้าน ม. ^๓)	% น้ำใช้ การ	วันนี้ (ล้าน ม. ^๓)	เมื่อวาน (ล้าน ม. ^๓)	วันนี้ (ล้าน ม. ^๓)	เมื่อวาน (ล้าน ม. ^๓)	
๑.ภูมิพล	๑๓,๔๖๒	๕,๕๘๖	๔๑	๑,๗๘๖	๑๘	๔,๙๗	๐.๘๒	๑๐.๐๐	๑๔.๐๐	๗,๘๗๖
๒.สิริกิติ์	๙,๕๑๐	๓,๖๔๔	๓๘	๗๙๔	๑๒	๘.๘๘	๑๐.๘๙	๘.๐๐	๑๐.๐๑	๕,๘๖๖

๓.จุฬารามณ์	๑๖๔	๑๐๒	๖๒	๖๕	๕๑	๐.๓๓	๐.๓๓	๐.๕๓	๐.๕๓	๖๒
๔.อุบลรัตน์	๒,๔๓๑	๑,๐๘๗	๔๕	๕๐๖	๒๗	๔.๓๕	๔.๓๗	๓.๐๐	๓.๐๓	๑,๓๔๔
๕.ลำปาง	๑,๙๘๐	๖๓๓	๓๒	๕๓๓	๒๘	๒.๓๓	๐.๗๘	๐.๑๖	๐.๑๖	๑,๓๔๗
๖.สิรินธร	๑,๙๖๖	๑,๑๑๙	๕๗	๒๘๗	๒๕	๕.๙๑	๕.๙๑	๕.๐๔	๕.๐๕	๘๘๗
๗.ป่าสักชลสิทธิ์	๙๖๐	๒๘๖	๓๐	๒๘๓	๓๐	๑.๑๔	๑.๑๓	๒.๖๒	๒.๖๑	๖๗๔
๘.ศรีนครินทร์	๑๗,๗๔๕	๑๔,๕๙๓	๘๒	๔,๓๒๘	๕๘	๑๒.๘๕	๖.๗๐	๑๙.๙๘	๒๐.๒๓	๓,๑๕๒
๙.วชิราลงกรณ์	๘,๘๖๐	๔,๙๔๗	๕๖	๑,๙๓๕	๓๓	๓.๙๘	๐.๐๕	๒๕.๐๕	๒๓.๙๒	๓,๙๑๓
๑๐.ขุนด่านปราการชล	๒๒๔	๔๘	๒๑	๔๓	๒๐	๐.๑๙	๐.๒๒	๐.๓๔	๐.๓๗	๑๗๖
๑๑.รัชชประภา	๕,๖๓๙	๓,๒๘๕	๕๘	๑,๙๓๔	๔๕	๔.๗๘	๕.๘๑	๑๔.๘๒	๑๔.๕๗	๒,๓๕๔
๑๒.บางยาง	๑,๔๕๔	๑,๐๙๐	๗๕	๘๑๔	๖๙	๗.๒๑	๙.๑๓	๘.๐๐	๘.๐๔	๓๖๔

๗.๒ อ่างเก็บน้ำขนาดกลาง ๔๑๒ แห่ง มีปริมาณน้ำ ๓,๑๔๔ ล้าน ลบ.ม. (๖๑%) ปริมาณน้ำใช้การ ๒,๗๔๘ ล้าน ลบ.ม. (๕๘%)

๗.๓ แหล่งน้ำในพื้นที่นอกเขตชลประทาน ๑๐๒,๐๙๙ แห่ง มีปริมาณน้ำรวม ๕,๐๓๓ ล้าน ลบ.ม. (๕๙%)

๗.๔ อ่างเก็บน้ำขนาดกลางนอกเขตชลประทาน ๖๕ แห่ง ภายใต้การดูแลของกรมทรัพยากรน้ำปริมาณน้ำปัจจุบัน ๑๔๑.๐๘ ล้านลบ.ม. (๖๐%)

ภูมิภาค	จำนวน (แห่ง)	ปริมาณรวม (ล้าน ลบ.ม.)	ปริมาณน้ำ (ล้าน ลบ.ม.)							ปัจจุบัน	
			เดือน							๑๐ พ.ค. ๖๕	ร้อยละ
			พ.ย. ๖๔	ธ.ค. ๖๔	ม.ค. ๖๕	ก.พ. ๖๕	มี.ค. ๖๕	เม.ย. ๖๕			
เหนือ	๑๗,๒๔๙	๑,๑๐๓	๗๙๙.๖๗	๘๐๙.๑๖	๗๙๓.๗๘	๗๑๒.๐๖	๖๗๓.๕๑	๕๙๒.๑๖	๕๔๐.๕๔	๕๕	
ตะวันออกเฉียงเหนือ	๕๕,๕๔๗	๓,๕๖๔	๓,๙๖๖.๖๕	๓,๗๙๐.๐๗	๓,๔๒๐.๐๓	๒,๙๗๒.๔๒	๒,๗๘๑.๙๙	๒,๖๐๑.๘๑	๒,๕๑๘.๐๐	๕๘	
กลาง	๑๖,๓๖๗	๑,๑๓๗	๑,๕๒๐.๓๒	๑,๕๒๕.๖๘	๑,๓๙๙.๙๐	๑,๒๑๓.๑๔	๑,๑๕๒.๑๗	๑,๐๘๒.๔๑	๙๕๓.๙๘	๕๖	
ตะวันออก	๗,๘๐๔	๖๓๕	๙๙๙.๕๖	๑,๐๑๐.๖๗	๙๑๗.๓๔	๗๗๔.๒๓	๗๔๐.๓๙	๖๙๐.๓๒	๕๙๙.๓๒	๕๖	
ตะวันตก	๒,๕๐๖	๗๑๑	๑๕๖.๗๐	๑๘๗.๘๗	๑๗๘.๐๘	๑๖๐.๘๒	๑๕๙.๑๕	๑๕๓.๗๒	๑๔๓.๕๔	๗๑	
ใต้	๓,๖๒๖	๑,๓๑๙	๑๙๙.๒๐	๒๓๙.๑๓	๒๙๕.๒๓	๒๘๓.๓๖	๓๐๕.๓๘	๓๐๗.๓๘	๒๗๘.๕๔	๘๑	
รวม	๑๐๒,๐๙๙.๐๐	๘,๔๗๐	๗,๖๔๒.๑๐	๗,๕๕๒.๕๙	๗,๐๐๔.๓๖	๖,๑๑๖.๐๔	๕,๘๑๒.๕๙	๕,๔๒๗.๘๐	๕,๐๓๓.๙๓	๖๐	

๘. สถานการณ์น้ำในประเทศ ณ วันที่ ๑๐ - ๑๓ พฤษภาคม ๒๕๖๕ (กรมชลประทาน)

สถานี	แม่น้ำ	อำเภอ	จังหวัด	ระดับตลิ่ง (ม.รทก.)	ระดับน้ำ (ม.รทก.)				แนวโน้ม	เปรียบเทียบกับระดับตลิ่ง
					อังคาร	พุธ	พฤหัสบดี	ศุกร์		
					๑๐ พ.ค.	๑๑ พ.ค.	๑๒ พ.ค.	๑๓ พ.ค.		
P.๑	ปิง	เมือง	เชียงใหม่	๓.๗๐	๑.๕๑	๑.๕๘	๑.๕๔	๑.๕๕	ลดลง	-๒.๒๕
W.๑C	วัง	เมือง	ลำปาง	๕.๒๐	๐.๓๘	๐.๒๗	๐.๒๕	-๐.๐๘	ลดลง	-๕.๒๘
Y.๑๖	ยม	บางระกำ	พิษณุโลก	๗.๓๐	-๐.๑๖	-๐.๑๖	-๐.๑๕	-๐.๑๔	เพิ่มขึ้น	-๗.๔๔
N.๗A	น่าน	เมือง	พิจิตร	๙.๘๗	๑.๘๓	๒.๐๖	๒.๐๖	๒.๒๓	ทรงตัว	-๗.๖๔
C.๒	เจ้าพระยา	เมือง	นครสวรรค์	๒๖.๒๐	๑๗.๖๗	๑๗.๙๖	๑๗.๗๖	๑๗.๗๓	ลดลง	-๘.๔๗
C.๑๓	เจ้าพระยา	สรรพยา	ชัยนาท	๑๖.๓๔	๕.๓๑	๕.๓๑	๕.๓๑	๕.๓๑	ทรงตัว	-๑๑.๐๓
M.๖A	มูล	สตึก	บุรีรัมย์	๖.๐๐	๑.๗๐	๑.๘๑	๑.๘๕	๒.๔๐	เพิ่มขึ้น	-๓.๖๐
M.๗	มูล	เมือง	อุบลราชธานี	๗.๐๐	๒.๖๕	๒.๕๒	๒.๖๓	๒.๗๑	เพิ่มขึ้น	-๔.๒๙
M.๑๙๑	ลำตะคอง	เมือง	นครราชสีมา	๓.๕๐	๑.๒๒	๑.๘๐	๑.๙๕	๑.๗๔	เพิ่มขึ้น	-๑.๗๖
M.๖๙	ลำเซบก	ตระการพืชผล	อุบลราชธานี	๗.๓๐	๔.๑๘	๔.๓๑	๔.๖๗	๔.๘๒	เพิ่มขึ้น	-๒.๔๘
X.๖๔	คลองท่ามะ	ท่ามะ	ชุมพร	๑๗.๑๓	๑๑.๒๙	๑๒.๑๗	๑๐.๔๙	๑๑.๙๐	ลดลง	-๕.๒๓
X.๑๔๙	คลองกลาย	นบพิตำ	นครศรีธรรมราช	๓๓.๙๖	***	๒๘.๒๒	๒๘.๒๙	๒๘.๒๘	เพิ่มขึ้น	-๕.๖๘
X.๒๗๔	แม่น้ำโก-ลก	แว้ง	นราธิวาส	๒๔.๑๘	๑๘.๗๓	๑๘.๗๓	๑๘.๘๖	-	-	-
X.๓๗A	แม่น้ำตาปี	พระแสง	สุราษฎร์ธานี	๑๑.๗๐	๗.๑๕	๗.๑๗	๗.๔๑	๘.๑๐	เพิ่มขึ้น	-๓.๖๐

*** ยังไม่ได้รับรายงาน

๙. สถานการณ์น้ำในพื้นที่ลุ่มน้ำโขง ณ วันที่ ๑๓ พฤษภาคม ๒๕๖๕ (คณะกรรมการแม่น้ำโขง)

สถานี	ระดับอ้างอิง (ม.รทท.)	ระดับตลิ่ง (ม.)	ระดับน้ำ (ม.)					เปรียบเทียบระดับตลิ่ง (ม.)	ผลต่างของระดับน้ำ (ม.)		แนวโน้ม
			๙ พ.ค.	๑๐ พ.ค.	๑๑ พ.ค.	๑๒ พ.ค.	๑๓ พ.ค.		๓ วันย้อนหลัง	๕ วันย้อนหลัง	
อ.เชียงแสน จ.เชียงราย	๓๕๗.๑๑๐	๑๒.๘๐	๓.๓๐	๓.๑๘	๓.๒๕	๓.๕๗	๔.๐๓	-๘.๗๗	๐.๗๘	๐.๗๓	เพิ่มขึ้น
อ.เชียงคาน จ.เลย	๑๙๔.๑๑๘	๑๖.๐๐	๕.๙๖	๕.๙๕	๖.๑๖	๖.๓๓	๖.๔๒	-๙.๕๘	๐.๒๖	๐.๔๖	เพิ่มขึ้น
อ.เมือง จ.หนองคาย	๑๕๓.๖๔๘	๑๒.๒๐	๓.๓๒	๓.๐๕	๒.๙๔	๓.๐๒	๓.๒๘	-๘.๙๒	๐.๓๔	-๐.๐๔	เพิ่มขึ้น
อ.เมือง จ.นครพนม	๑๓๒.๖๘๐	๑๒.๐๐	๓.๑๑	๓.๐๖	๓.๐๕	๓.๐๓	๒.๙๒	-๙.๐๘	-๐.๑๓	-๐.๑๙	ลดลง
อ.เมือง จ.มุกดาหาร	๑๒๔.๒๑๙	๑๒.๕๐	๓.๒๔	๓.๒๐	๓.๑๘	๓.๑๘	๓.๑๒	-๙.๓๘	-๐.๐๖	-๐.๑๒	ลดลง
อ.โขงเจียม จ.อุบลราชธานี	๘๙.๐๓๐	๑๔.๕๐	๓.๖๖	๓.๖๙	๓.๖๓	๓.๖๐	๓.๖๓	-๑๐.๘๗	๐.๐๐	-๐.๐๓	เพิ่มขึ้น

*** ไม่มีสถานการณ์

๑๐. สถานการณ์เตือนภัย Early Warning ณ วันที่ ๑๓ พฤษภาคม ๒๕๖๕ (กรมทรัพยากรน้ำ)

การแจ้งเตือน	สถานี	การแจ้งเตือน	ช่วงเวลา
เตือนสีแดง (อพยพ)	-	-	-
เตือนสีเหลือง (เตือนภัย)	-	-	-
เตือนสีเขียว (เฝ้าระวัง)	-	-	-

***ไม่มีสถานการณ์

๑๑. พื้นที่ติดตามและเฝ้าระวังสถานการณ์ธรณีพิบัติภัย ณ วันที่ ๑๓ พฤษภาคม ๒๕๖๕ (กรมทรัพยากรธรณี)

เนื่องจากในพื้นที่เสี่ยงดินถล่มมีฝนตกอย่างต่อเนื่อง ประกอบกับมีพื้นที่คาดการณ์ปริมาณน้ำฝนที่อาจก่อให้เกิดดินถล่มล่วงหน้า โดยเฉพาะในบริเวณภาคเหนือ จังหวัดน่าน และภาคใต้ จังหวัดพังงา ศูนย์ปฏิบัติการธรณีพิบัติภัยจึงได้ทำการเฝ้าระวังและติดตามสถานการณ์ธรณีพิบัติภัยดินถล่มและน้ำป่าไหลหลากเป็นพิเศษ และจะทำการแจ้งอาสาสมัครเครือข่ายในพื้นที่เสี่ยงภัยต่อไป

๑๒. เหตุการณ์วิกฤตน้ำปัจจุบัน ณ วันที่ ๑๓ พฤษภาคม ๒๕๖๕ [เวลา ๐๘.๐๐ - ๑๕.๐๐ น. (วันนี้)]

ไม่มีสถานการณ์

๑๓. สถานการณ์ภาวะน้ำท่วม และสถานการณ์ฝนแล้ง/ฝนทิ้งช่วง ณ วันที่ ๑๓ พฤษภาคม ๒๕๖๕ (ปก.)

ไม่มีสถานการณ์

๑๔. การคาดหมายลักษณะอากาศ ๗ วันข้างหน้า (ระหว่างวันที่ ๑๓ - ๑๙ พฤษภาคม ๒๕๖๕)

ในช่วงวันที่ ๑๓-๑๔ พ.ค. ๖๕ มรสุมตะวันตกเฉียงใต้พัดปกคลุมประเทศไทย ทะเลอันดามัน และอ่าวไทย ทำให้บริเวณดังกล่าวยังคงมีฝนตกต่อเนื่อง และมีฝนตกหนักบางพื้นที่ สำหรับคลื่นลมบริเวณทะเลอันดามันมีคลื่นสูง ๑-๒ เมตร บริเวณที่มีฝนฟ้าคะนองคลื่นสูงประมาณ ๒ เมตร และอ่าวไทยมีคลื่นสูงประมาณ ๑ เมตร

ส่วนในช่วงวันที่ ๑๕-๑๙ พ.ค. ๖๕ มรสุมตะวันตกเฉียงใต้ที่พัดปกคลุมประเทศไทย ทะเลอันดามัน และอ่าวไทยจะมีกำลังแรงขึ้น ประกอบกับความกดอากาศสูงจากประเทศจีนจะแผ่ลงมาปกคลุมภาคตะวันออกเฉียงเหนือและทะเลจีนใต้ ลักษณะเช่นนี้ทำให้บริเวณประเทศไทยยังคงมีฝนตกต่อเนื่อง และมีฝนตกหนักบางพื้นที่ โดยจะมีฝนตกหนักถึงหนักมาก บริเวณภาคตะวันออกเฉียงเหนือ สำหรับคลื่นลมบริเวณทะเลอันดามันและอ่าวไทยจะมีกำลังแรงขึ้น โดยทะเลอันดามันมีคลื่นสูงประมาณ ๒ เมตร บริเวณที่มีฝนฟ้าคะนองคลื่นสูงมากกว่า ๒ เมตร และอ่าวไทยตอนบนจะมีคลื่นสูง ๑-๒ เมตร บริเวณที่มีฝนฟ้าคะนองคลื่นสูงมากกว่า ๒ เมตร

๑๕. ความช่วยเหลือภัยแล้งสะสมของกรมทรัพยากรน้ำ

ความช่วยเหลือในพื้นที่ประสบปัญหาภัยแล้ง ตั้งแต่วันที่ ๑ ตุลาคม ๒๕๖๔ - ๑๒ พฤษภาคม ๒๕๖๕

หน่วยงาน	จังหวัด	ปริมาณการ สูบน้ำ (ลบ.ม.)	ปริมาณการ แจกจ่ายน้ำ สะอาด (ลิตร)	น้ำดื่มบรรจุ ขวด (ขวด)	ประโยชน์ที่ได้รับ		
					อุปโภค-บริโภค		พื้นที่เกษตร (ไร่)
					ครัวเรือน	ประชากร	
ภาค ๑	ลำปาง	๒๐๖,๐๐๐	๑,๕๐๑,๙๘๑	๗,๓๔๐	๑๖๗,๖๗๘	๔๔๘,๓๑๒	๒,๑๐๐
	ลำพูน	๑๐๓,๐๐๐	-	-	-	-	๑,๐๐๐
	เชียงใหม่	-	๑๒๕,๕๑๕	๖๐๐	๒๑,๒๐๑	๘๗,๖๗๕	-
	แม่ฮ่องสอน	-	๑๒๗,๐๘๒	-	๙,๒๔๘	๖๐,๙๘๖	-
	เชียงราย	-	๓๘๐,๓๕๖	๓๖๐	๕๖,๔๗๑	๑๗๔,๔๗๗	-
	กำแพงเพชร	-	๑๒๕,๓๔๓	-	๔๔,๑๒๕	๑๗๙,๓๑๐	-
ภาค ๒	นครสวรรค์	๑,๗๖๙,๐๔๐	๓๖,๐๐๐	-	๑,๔๗๔	๑,๖๐๐	๑,๙๐๐
	เพชรบูรณ์	๒๑๗,๐๘๐	-	-	๔๗๗	-	๘๐๐
	สระบุรี	-	๗๒,๐๐๐	-	-	๓๐๐	-
ภาค ๓	อุดรธานี	๓,๑๗๘,๖๐๐	๑๐๘,๐๐๐	-	๕,๔๖๕	๑๗,๕๙๙	๑,๒๗๐
	สกลนคร	๑,๐๖๗,๐๐๐	-	-	๑๓๕	๑๓๕	๖,๕๐๐
ภาค ๔	ขอนแก่น	๑,๓๑๖,๕๘๐	-	-	๒,๕๔๓	๙,๖๗๓	-
	มหาสารคาม	๔๗๖,๑๘๐	-	-	๑,๗๒๐	๕,๕๕๙	-
ภาค ๕	นครราชสีมา	๑,๐๔๓,๐๐๐	-	-	๓,๙๖๘	๑๔,๖๗๒	๔,๘๐๐
	บุรีรัมย์	๒๐๐,๐๐๐	-	-	๘๑๐	๓,๑๕๒	-
ภาค ๖	ปราจีนบุรี	๑,๖๑๑,๒๐๐	-	-	๕๐	๒๕๐	๑,๕๘๐
	จันทบุรี	๓,๓๕๘,๘๐๐	-	-	๓,๒๘๗	๗,๗๑๖	๕,๑๒๒
	ระยอง	๕๔,๔๐๐	-	-	๒๖๙	๕๒๘	๕๘๐
	สระแก้ว	๒๓๕,๒๐๐	-	-	-	-	-
ภาค ๗	กาญจนบุรี	๑๒,๙๖๐	-	-	๑๐	๓๐	๕๐๐
	ราชบุรี	๖๘,๐๔๐	-	-	๙๐	๑๖๘	-
ภาค ๘	นครศรีธรรมราช	๓๘๘,๘๐๐	-	-	๑,๑๑๕	๓,๓๕๔	๘,๕๕๐
	ยะลา	๒๒๘,๔๒๐	-	-	๖๕๐	๒,๕๐๐	๑,๕๐๐
ภาค ๙	น่าน	-	๒๖,๗๕๐	-	-	๙๕	-
	อุตรดิตถ์	๕๔,๐๐๐	๒๘๖,๕๕๐	๑,๐๐๘	๓,๕๐๖	๑๐,๓๓๓	-
	พิษณุโลก	๑๕๙,๓๖๐	-	๖,๐๖๐	๙๖	๒,๑๕๐	-
	สุโขทัย	-	-	๖๒๐	-	๑๒๐	-
	พิจิตร	๓,๓๖๐	-	-	๗๐	๓๕๐	-
	แพร่	๓,๑๕๒,๒๐๐	-	-	๑,๑๖๐	๓,๑๑๐	๗,๕๐๐
ภาค ๑๐	สุราษฎร์ธานี	๘๓๖,๘๐๐	๔๖๘,๐๐๐	-	๑๕๐	๖๘๘	๓,๑๐๐
ภาค ๑๑	อำนาจเจริญ	๑๔๕,๕๐๐	-	-	๓,๐๓๑	๗,๙๑๑	๗๐
	ยโสธร	๓๔,๓๒๐	-	-	๕๒๓	๑,๗๐๐	๒๐
	อุบลราชธานี	๕๑,๒๐๐	-	-	๘๖๑	๓,๔๐๐	๒๐
	๓๓ จังหวัด	๑๙,๙๗๑,๐๔๐	๓,๒๕๗,๕๗๗	๑๕,๙๘๘	๓๓๐,๑๘๓	๑,๐๔๗,๘๕๓	๔๖,๙๑๒

จึงเรียนมาเพื่อโปรดทราบ

นายภาดล ถาวรภุชรัตน์
อธิบดีกรมทรัพยากรน้ำ
 ประธานคณะทำงานศูนย์ปฏิบัติการ
 ทรัพยากรธรรมชาติและสิ่งแวดล้อม (ด้านทรัพยากรน้ำ)