



**รายงานการเฝ้าระวังติดตามสถานการณ์น้ำและความช่วยเหลือ
ศูนย์ปฏิบัติการทรัพยากรธรรมชาติและสิ่งแวดล้อม (ด้านทรัพยากรน้ำ)
กระทรวงทรัพยากรธรรมชาติและสิ่งแวดล้อม**

ศูนย์ป้องกันวิกฤติน้ำ กรมทรัพยากรน้ำ

โทรศัพท์ ๐ ๒๒๗๑ ๖๐๐๐ ต่อ ๖๔๔๕ โทรสาร ๐ ๒๒๗๘ ๖๖๒๙ www.dwr.go.th IDLine: mekhalawoc Email: mekhala@dwr.mail.go.th

ศูนย์เทคโนโลยีสารสนเทศทรัพยากรน้ำบาดาล กรมทรัพยากรน้ำบาดาล

โทรศัพท์ ๐ ๒๖๖๖ ๗๐๙๐ โทรสาร ๐ ๒๖๖๖ ๗๑๐๐ www.dgr.go.th Email: itcenter@dgr.mail.go.th

สำนักงานนโยบายและแผนทรัพยากรธรรมชาติและสิ่งแวดล้อม

โทรศัพท์ ๐ ๒๖๖๕๖๕๐๐ www.onep.go.th Email: webmaster@onep.go.th

กรมทรัพยากรธรณี

โทรศัพท์ ๐ ๒๖๒๑๙๕๐๐ www.dmr.go.th Email: webmaster@dmr.mail.go.th

รายงานฉบับที่ ๒๖๙/๒๕๖๕

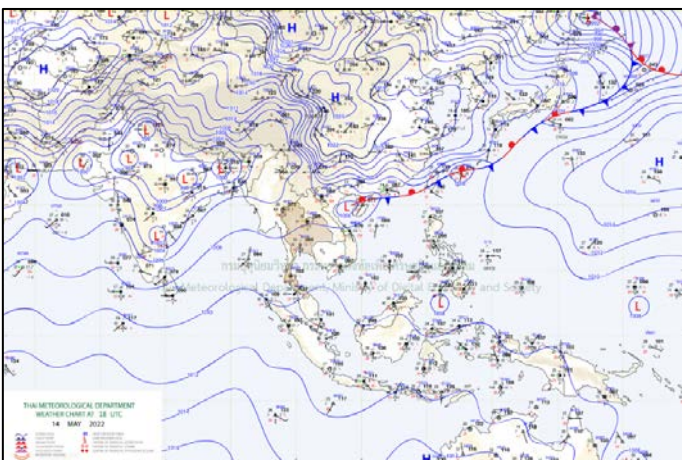
เวลา ๐๘.๐๐ น.

วันที่ ๑๕ พฤษภาคม ๒๕๖๕

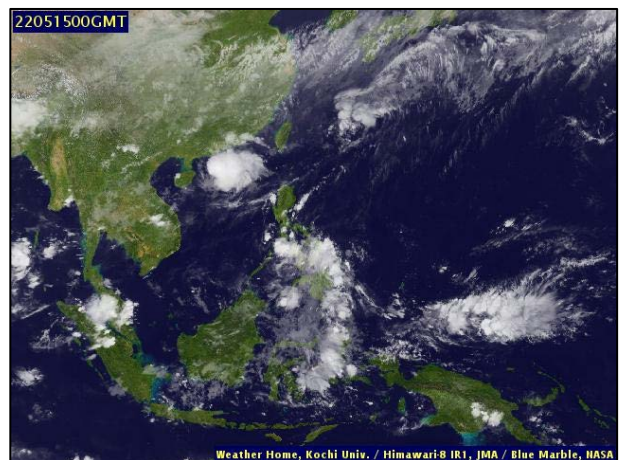
เรียน รมว.ทส. เลขานุการ รมว.ทส. ที่ปรึกษา รมว.ทส. ปกท.ทส. รอง ปกท.ทส. อทน. อทบ. และหน่วยงานที่เกี่ยวข้อง

๑. สภาวะอากาศ เวลา ๐๖.๐๐ น. (กรมอุตุนิยมวิทยา)

พยากรณ์อากาศ ๒๔ ชั่วโมงข้างหน้า บริเวณความกดอากาศสูงหรือมวลอากาศเย็นจากประเทศจีนได้แผ่ลงมาปกคลุมประเทศไทยตอนบนแล้ว คาดว่าจะแผ่ลงมาปกคลุมภาคตะวันออกเฉียงเหนือและทะเลจีนใต้ในวันนี้ (๑๕ พ.ค.) ประกอบกับมรสุมตะวันตกเฉียงใต้ที่พัดปกคลุมประเทศไทย ทะเลอันดามัน และอ่าวไทย มีกำลังปานกลาง ลักษณะเช่นนี้ทำให้บริเวณประเทศไทยตอนบนจะมีฝนฟ้าคะนองเพิ่มขึ้น กับมีลมกระโชกแรง และมีฝนตกหนักถึงหนักมากบางแห่งในบริเวณภาคตะวันออกเฉียงเหนือ ภาคกลาง ภาคตะวันออก รวมทั้งกรุงเทพมหานครและปริมณฑล ขอให้ประชาชนระวังอันตรายจากฝนตกหนักและฝนที่ตกสะสม ซึ่งอาจทำให้เกิดน้ำท่วมฉับพลันและน้ำป่าไหลหลาก สำหรับคลื่นลมบริเวณทะเลอันดามันและอ่าวไทยมีคลื่นสูงประมาณ ๑ เมตร บริเวณที่มีฝนฟ้าคะนองคลื่นสูงมากกว่า ๑ เมตร ขอให้ชาวเรือในบริเวณดังกล่าวเดินเรือด้วยความระมัดระวังบริเวณที่มีฝนฟ้าคะนองไว้ด้วย

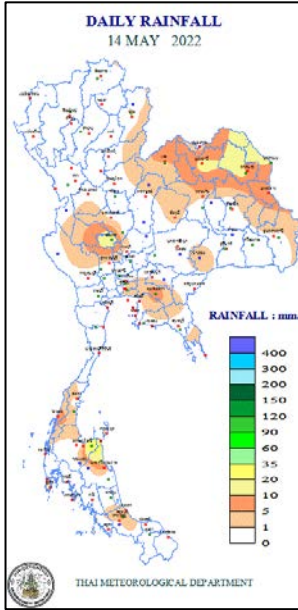


แผนที่อากาศ วันที่ ๑๕ พ.ค. ๒๕๖๕ เวลา ๐๑.๐๐ น.



ภาพถ่ายดาวเทียม วันที่ ๑๕ พ.ค. ๒๕๖๕ เวลา ๐๗.๐๐ น.

๒. ปริมาณฝนสะสม ณ เวลา ๐๗.๐๐น.(เมื่อวาน) - ๐๗.๐๐ น.(วันนี้) (กรมอุตุฯ)



จุดตรวจวัด	ปริมาณฝน (มม.)
จ.สุราษฎร์ธานี	๓๘.๐
จ.สกลนคร	๑๒.๑
จ.อุดรธานี	๑๑.๙
จ.นครศรีธรรมราช	๘.๖
จ.ฉะเชิงเทรา	๘.๖
จ.ระนอง	๘.๐
จ.อำนาจเจริญ	๗.๘

๓. ปริมาณฝนสะสมของพื้นที่ลาดเชิงเขา ๑๒ ซม. ที่ผ่านมา (กรมทรัพยากรน้ำ)

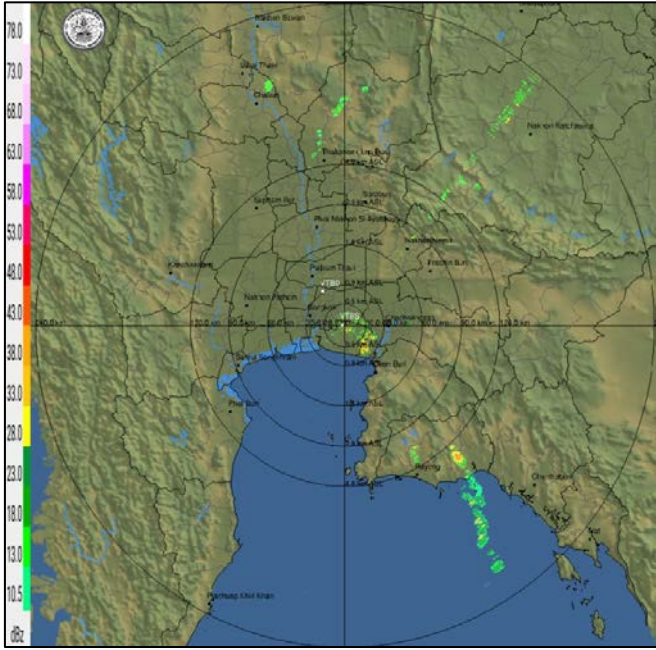
รหัสสถานี	จุดตรวจวัด	ปริมาณฝน (มม./๑๒ ซม.)
STN๑๕๕๙	บ้านหัวเตย ต.ท่าอุแท อ.กาญจนดิษฐ์ จ.สุราษฎร์ธานี	๖๖.๐
STN๐๗๔๔	บ้านน้ำฉา ต.เทพราช อ.สิชล จ.นครศรีธรรมราช	๖๕.๕
STN๑๕๗๓	บ้านมะขาม ต.ท่าอุแท อ.กาญจนดิษฐ์ จ.สุราษฎร์ธานี	๔๘.๐
STN๑๗๐๔	บ้านสุหยงบาไร่ ต.กาญจนาภิเษก อ.รามัน จ.ยะลา	๔๖.๕
STN๐๗๔๑	บ้านเขาเหล็ก ต.ทุ่งปรัง อ.สิชล จ.นครศรีธรรมราช	๔๖.๕
STN๐๒๑๗	บ้านวังลุง ต.ทอนหงส์ อ.พรหมคีรี จ.นครศรีธรรมราช	๔๖.๐
STN๐๗๕๓	บ้านไสใหญ่เหนือ ต.ถ้าใหญ่ อ.ทุ่งสง จ.นครศรีธรรมราช	๔๓.๐
STN๐๑๓๒	บ้านสวนปราง ต.คลองสระ อ.กาญจนดิษฐ์ จ.สุราษฎร์ธานี	๓๘.๐
STN๐๗๔๖	บ้านห้วยหินลับ ต.ทุ่งใส อ.สิชล จ.นครศรีธรรมราช	๓๗.๕
STN๐๒๙๐	บ้านร้อนนา ต.ร้อนพิบูลย์ อ.ร้อนพิบูลย์ จ.นครศรีธรรมราช	๓๗.๐

๔. ค่าความชื้นในดิน (กรมทรัพยากรน้ำ/คณะกรรมการแม่น้ำโขง)

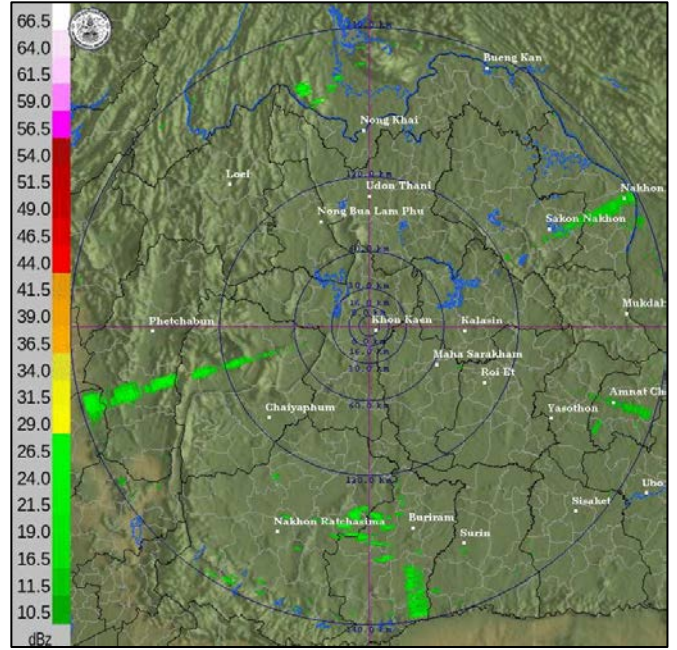
ภูมิภาค	ความชื้นในดิน [-] ๑ พ.ค. ๖๕	ความชื้นในดิน [-] ๑๕ พ.ค. ๖๕	แนวโน้ม
เหนือ	๐-๒๐	๐-๒๐	ทรงตัว
กลาง	๒๐-๔๐	๒๐-๔๐	ทรงตัว
ตะวันออกเฉียงเหนือ	๒๐-๔๐	๒๐-๔๐	ทรงตัว
ตะวันออก	๔๐-๖๐	๒๐-๔๐	ลดลง
ตะวันตก	๒๐-๔๐	๔๐-๖๐	เพิ่มขึ้น
ใต้	๖๐-๘๐	๘๐-๑๐๐	เพิ่มขึ้น

หมายเหตุ : ความชื้นในดิน ๐ หมายถึง ดินที่แห้งสนิท และ ๑๐๐ หมายถึง ดินที่อิ่มน้ำ

๕. เรดาร์ตรวจอากาศ ณ วันที่ ๑๕ พฤษภาคม ๒๕๖๕ (กรมอุตุนิยมวิทยา)



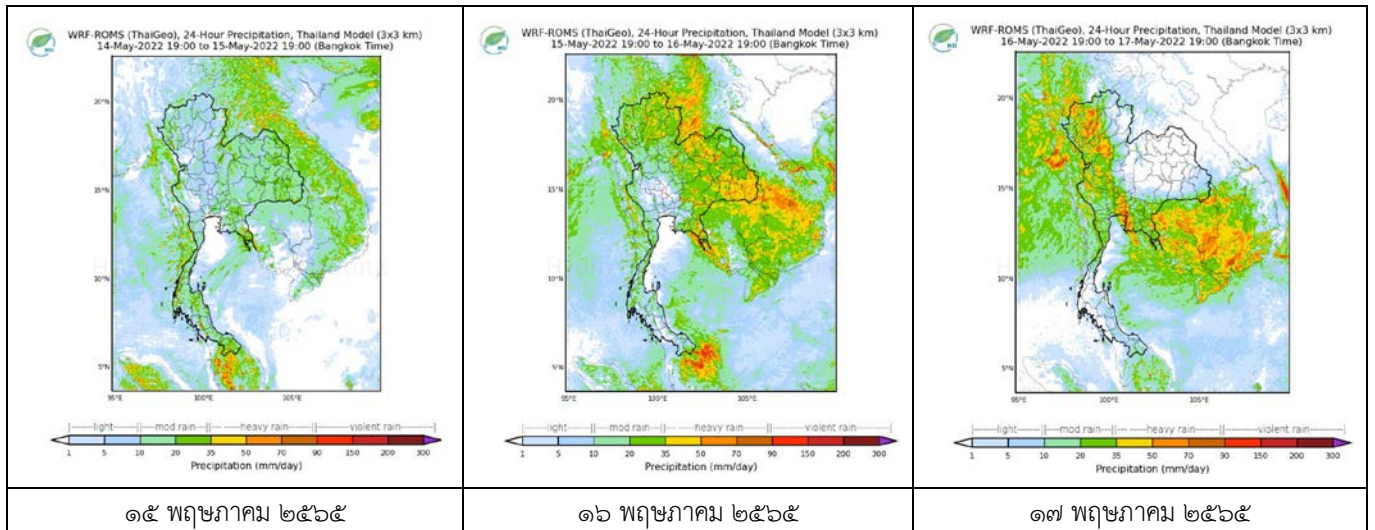
สถานีสุวรรณภูมิ เวลา ๐๘.๓๐ น.



สถานีขอนแก่น เวลา ๐๘.๓๐ น.

จากเรดาร์ตรวจอากาศพบว่ามีกกลุ่มเมฆฝนกระจายทั่วทุกภาคของประเทศไทย

๖. แผนภาพคาดการณ์ฝนล่วงหน้า ๓ วัน (สถาบันสารสนเทศทรัพยากรน้ำ (องค์การมหาชน))



๗. สถานการณ์น้ำในแหล่งเก็บกักน้ำ ณ วันที่ ๑๕ พฤษภาคม ๒๕๖๕ (กรมชลประทาน กรมทรัพยากรน้ำ และสททช.)

๗.๑ ปริมาณน้ำในอ่างฯ ๓๙,๔๔๓ ล้าน ลบ.ม. คิดเป็นร้อยละ ๕๖ (ปริมาณน้ำใช้การได้ ๑๕,๙๐๑ ล้าน ลบ.ม. คิดเป็นร้อยละ ๓๔) ปริมาณน้ำในอ่างฯ เทียบกับปี ๒๕๖๔ (๓๓,๕๗๕ ล้าน ลบ.ม. คิดเป็นร้อยละ ๔๗) มากกว่าปี ๒๕๖๔ จำนวน ๕,๘๖๘ ล้าน ลบ.ม. ปริมาณน้ำไหลลงอ่างฯ จำนวน ๔๙.๒๑ ลบ.ม. ปริมาณน้ำระบาย จำนวน ๑๑๐.๘๗ ล้าน ลบ.ม. สามารถรับน้ำได้อีก ๓๑,๔๘๓ ล้าน ลบ.ม.

อ่างเก็บน้ำ	ความจุที่ รณก. (ล้าน ลบ.ม.)	ปริมาตร น้ำในอ่าง		ปริมาตร น้ำใช้การได้		ปริมาตร น้ำไหลลงอ่าง		ปริมาตร น้ำระบาย		ปริมาตร น้ำรับได้ อีก (ล้าน ม. ^๓) (ความจุที่ สก- ปริมาตรน้ำ ปัจจุบัน)
		ปริมาตร (ล้าน ม. ^๓)	% น้ำเก็บ กัก	ปริมาตร (ล้าน ม. ^๓)	% น้ำใช้ การ	วันนี้ (ล้าน ม. ^๓)	เมื่อวาน (ล้าน ม. ^๓)	วันนี้ (ล้าน ม. ^๓)	เมื่อวาน (ล้าน ม. ^๓)	
๑. ภูมิพล	๑๓,๔๖๒	๕,๕๘๐	๔๑	๑,๗๘๐	๑๘	๔.๘๓	๔.๙๗	๑๐.๐๐	๑๐.๐๐	๗,๘๘๒
๒. สิริกิติ์	๙,๕๑๐	๓,๖๔๕	๓๘	๗๙๕	๑๒	๑๐.๒๗	๘.๘๘	๗.๘๙	๘.๐๐	๕,๘๖๕

๓.จุฬารามณ์	๑๖๔	๑๐๑	๖๒	๖๔	๕๑	๐.๐๙	๐.๓๓	๐.๒๑	๐.๕๓	๖๓
๔.อุบลรัตน์	๒,๔๓๑	๑,๐๘๔	๔๕	๕๐๓	๒๗	๒.๐๐	๔.๓๕	๓.๐๐	๓.๐๐	๑,๓๔๗
๕.ลำปาง	๑,๙๘๐	๖๓๕	๓๒	๕๓๕	๒๘	๒.๓๕	๒.๓๓	๐.๑๖	๐.๑๖	๑,๓๔๕
๖.สิรินธร	๑,๙๖๖	๑,๑๒๑	๕๗	๒๘๙	๒๕	๗.๙๒	๕.๙๑	๕.๐๑	๕.๐๔	๘๔๕
๗.ป่าสักชลสิทธิ์	๙๖๐	๒๘๕	๓๐	๒๘๒	๓๐	๑.๖๗	๑.๑๔	๑.๔๘	๒.๖๒	๖๗๕
๘.ศรีนครินทร์	๑๗,๗๔๕	๑๔,๕๖๗	๘๒	๔,๓๐๒	๕๘	๑.๔๑	๑๒.๘๕	๑๙.๙๕	๑๙.๙๘	๓,๑๗๘
๙.วชิราลงกรณ์	๘,๘๖๐	๔,๙๒๐	๕๖	๑,๙๐๘	๓๓	๐.๐๐	๓.๙๘	๒๕.๐๕	๒๕.๐๕	๓,๙๔๐
๑๐.ขุนด่านปราการชล	๒๒๔	๔๗	๒๑	๔๓	๑๙	๐.๐๗	๐.๑๙	๐.๗๘	๐.๓๔	๑๗๗
๑๑.รัชชประภา	๕,๖๓๙	๓,๒๗๒	๕๘	๑,๙๒๑	๔๕	๕.๓๕	๔.๗๘	๑๗.๙๘	๑๔.๘๒	๒,๓๖๗
๑๒.บางกลาง	๑,๔๕๔	๑,๐๘๘	๗๕	๘๑๒	๖๙	๖.๒๗	๗.๒๑	๗.๙๙	๘.๐๐	๓๖๖

๗.๒ อ่างเก็บน้ำขนาดกลาง ๔๑๒ แห่ง มีปริมาณน้ำ ๓,๑๕๑ ล้าน ลบ.ม. (๖๑%) ปริมาณน้ำใช้การ ๒,๗๕๖ ล้าน ลบ.ม. (๕๘%)

๗.๓ แหล่งน้ำในพื้นที่นอกเขตชลประทาน ๑๐๒,๐๙๙ แห่ง มีปริมาณน้ำรวม ๕,๐๓๓ ล้าน ลบ.ม. (๕๙%)

๗.๔ อ่างเก็บน้ำขนาดกลางนอกเขตชลประทาน ๖๕ แห่ง ภายใต้การดูแลของกรมทรัพยากรน้ำปริมาณน้ำปัจจุบัน ๑๔๑.๐๘ ล้านลบ.ม. (๖๐%)

ภูมิภาค	จำนวน (แห่ง)	ปริมาณรวม (ล้าน ลบ.ม.)	ปริมาณน้ำ (ล้าน ลบ.ม.)							ปัจจุบัน	
			เดือน							๑๐ พ.ค. ๖๕	ร้อยละ
			พ.ย. ๖๔	ธ.ค. ๖๔	ม.ค. ๖๕	ก.พ. ๖๕	มี.ค. ๖๕	เม.ย. ๒๕๖๕			
เหนือ	๑๗,๒๔๙	๑,๑๐๓	๗๙๙.๖๗	๘๐๙.๑๖	๗๙๓.๗๘	๗๑๒.๐๖	๖๗๓.๕๑	๕๙๒.๑๖	๕๔๐.๕๔	๕๕	
ตะวันออกเฉียงเหนือ	๕๕,๕๔๗	๓,๕๖๔	๓,๙๖๖.๖๕	๓,๗๘๐.๐๗	๓,๔๒๐.๐๓	๒,๙๗๒.๔๒	๒,๗๘๑.๙๙	๒,๖๐๑.๘๑	๒,๕๑๘.๐๐	๕๘	
กลาง	๑๖,๓๖๗	๑,๑๓๗	๑,๕๒๐.๓๒	๑,๕๒๕.๖๘	๑,๓๙๙.๙๐	๑,๒๑๓.๑๔	๑,๑๕๒.๑๗	๑,๐๘๒.๔๑	๙๕๓.๙๘	๕๖	
ตะวันออก	๗,๘๐๔	๖๓๕	๙๙๙.๕๖	๑,๐๑๐.๖๗	๙๑๗.๓๔	๗๗๔.๒๓	๗๔๐.๓๙	๖๙๐.๓๒	๕๙๙.๓๒	๕๖	
ตะวันตก	๒,๕๐๖	๗๑๑	๑๕๖.๗๐	๑๘๗.๘๗	๑๗๘.๐๘	๑๖๐.๘๒	๑๕๙.๑๕	๑๕๓.๗๒	๑๔๓.๕๔	๗๑	
ใต้	๓,๖๒๖	๑,๓๑๙	๑๙๙.๒๐	๒๓๙.๑๓	๒๙๕.๒๓	๒๘๓.๓๖	๓๐๕.๓๘	๓๐๗.๓๘	๒๗๘.๕๔	๘๑	
รวม	๑๐๒,๐๙๙.๐๐	๘,๔๗๐	๗,๖๔๒.๑๐	๗,๕๕๒.๕๙	๗,๐๐๔.๓๖	๖,๑๑๖.๐๔	๕,๘๑๒.๕๙	๕,๔๒๗.๘๐	๕,๐๓๓.๙๓	๖๐	

๘. สถานการณ์น้ำในประเทศ ณ วันที่ ๑๒ - ๑๕ พฤษภาคม ๒๕๖๕ (กรมชลประทาน)

สถานี	แม่น้ำ	อำเภอ	จังหวัด	ระดับตลิ่ง (ม.รทก.)	ระดับน้ำ (ม.รทก.)				แนวโน้ม	เปรียบเทียบกับระดับตลิ่ง
					พฤษ	ศุกร	เสาร์	อาทิตย์		
					๑๒ พ.ค.	๑๓ พ.ค.	๑๔ พ.ค.	๑๕ พ.ค.		
P.๑	ปิง	เมือง	เชียงใหม่	๓.๗๐	๑.๕๔	๑.๔๕	๑.๓๒	๑.๔๙	เพิ่มขึ้น	-๒.๒๑
W.๑C	วัง	เมือง	ลำปาง	๕.๒๐	๐.๒๕	-๐.๐๘	๐.๓๒	***	***	***
Y.๑๖	ยม	บางระกำ	พิษณุโลก	๗.๓๐	-๐.๑๕	-๐.๑๔	-๐.๐๕	-๐.๐๖	ลดลง	-๗.๓๖
N.๗A	น่าน	เมือง	พิจิตร	๙.๘๗	๒.๐๖	๒.๒๓	๒.๓๒	๒.๑๓	ลดลง	-๗.๗๔
C.๒	เจ้าพระยา	เมือง	นครสวรรค์	๒๖.๒๐	๑๗.๗๖	๑๗.๗๓	๑๗.๖๔	๑๗.๖๔	ทรงตัว	-๘.๕๖
C.๑๓	เจ้าพระยา	สรรพยา	ชัยนาท	๑๖.๓๔	๕.๓๑	๕.๓๑	๕.๓๑	๕.๓๑	ทรงตัว	-๑๑.๐๓
M.๖A	มูล	สตึก	บุรีรัมย์	๖.๐๐	๑.๘๕	๒.๔๐	๒.๔๕	๒.๔๘	เพิ่มขึ้น	-๓.๕๒
M.๗	มูล	เมือง	อุบลราชธานี	๗.๐๐	๒.๖๓	๒.๗๑	๒.๗๐	๒.๖๗	ลดลง	-๔.๓๓
M.๑๙๑	ลำตะคอง	เมือง	นครราชสีมา	๓.๕๐	๑.๙๕	๑.๗๔	๑.๗๘	๑.๖๓	ลดลง	-๑.๘๗
M.๖๙	ลำเซบก	ตระการพืชผล	อุบลราชธานี	๗.๓๐	๔.๖๗	๔.๘๒	๕.๐๓	๔.๙๔	ลดลง	-๒.๓๖
X.๖๔	คลองท่าแซะ	ท่าแซะ	ชุมพร	๑๗.๑๓	๑๐.๔๙	๑๑.๙๐	๙.๑๕	๙.๑๔	ลดลง	-๗.๙๙
X.๑๔๙	คลองกลาย	นบพิตำ	นครศรีธรรมราช	๓๓.๙๖	๒๘.๒๙	๒๘.๒๘	๒๘.๑๘	๒๘.๑๖	เพิ่มขึ้น	-๕.๘
X.๒๗๔	แม่น้ำโก-ลก	แว้ง	นราธิวาส	๒๔.๑๘	๑๘.๘๖	๑๘.๗๕	๑๘.๗๕	๑๘.๗๔	ลดลง	-๕.๔๔
X.๓๗A	แม่น้ำตาปี	พระแสง	สุราษฎร์ธานี	๑๑.๗๐	๗.๔๑	๘.๑๐	๘.๕๒	๘.๖๒	เพิ่มขึ้น	-๓.๐๘

*** ยังไม่ได้รับรายงาน

๙. สถานการณ์น้ำในพื้นที่ลุ่มน้ำโขง ณ วันที่ ๑๕ พฤษภาคม ๒๕๖๕ (คณะกรรมการแม่น้ำโขง)

สถานี	ระดับอ้างอิง (ม.รทก.)	ระดับตลิ่ง (ม.)	ระดับน้ำ (ม.)					เปรียบเทียบระดับตลิ่ง (ม.)	ผลต่างของระดับน้ำ (ม.)		แนวโน้ม
			๑๑ พ.ค.	๑๒ พ.ค.	๑๓ พ.ค.	๑๔ พ.ค.	๑๕ พ.ค.		๓ วันย้อนหลัง	๕ วันย้อนหลัง	
อ.เชียงแสน จ.เชียงราย	๓๕๗.๑๑๐	๑๒.๘๐	๓.๒๕	๓.๕๗	๔.๐๓	๔.๑๖	๓.๙๙	-๘.๘๑	-๐.๐๔	๐.๗๔	ลดลง
อ.เชียงคาน จ.เลย	๑๙๔.๑๑๘	๑๖.๐๐	๖.๑๖	๖.๓๓	๖.๔๒	๖.๔๕	๖.๕๗	-๙.๔๓	๐.๑๕	๐.๔๑	เพิ่มขึ้น
อ.เมือง จ.หนองคาย	๑๕๓.๖๔๘	๑๒.๒๐	๒.๙๔	๓.๐๒	๓.๒๘	๓.๔๐	๓.๔๔	-๘.๗๖	๐.๑๖	๐.๕๐	เพิ่มขึ้น
อ.เมือง จ.นครพนม	๑๓๒.๖๘๐	๑๒.๐๐	๓.๐๕	๓.๐๓	๒.๙๒	๒.๙๓	๓.๐๔	-๘.๙๖	๐.๑๒	-๐.๐๑	เพิ่มขึ้น
อ.เมือง จ.มุกดาหาร	๑๒๔.๒๑๙	๑๒.๕๐	๓.๑๘	๓.๑๘	๓.๑๒	๓.๑๐	๓.๑๖	-๙.๓๔	๐.๐๔	-๐.๐๒	เพิ่มขึ้น
อ.โขงเจียม จ.อุบลราชธานี	๘๙.๐๓๐	๑๔.๕๐	๓.๖๓	๓.๖๐	๓.๖๓	๓.๖๒	๓.๕๙	-๑๐.๙๑	-๐.๐๔	-๐.๐๔	ลดลง

*** ไม่มีสถานการณ์

๑๐. สถานการณ์เตือนภัย Early Warning ณ วันที่ ๑๕ พฤษภาคม ๒๕๖๕ (กรมทรัพยากรน้ำ)

การแจ้งเตือน	สถานี	การแจ้งเตือน	ช่วงเวลา
เตือนสีแดง (อพยพ)	-	-	-
เตือนสีเหลือง (เตือนภัย)	-	-	-
เตือนสีเขียว (เฝ้าระวัง)	-	-	-

***ไม่มีสถานการณ์

๑๑. พื้นที่ติดตามและเฝ้าระวังสถานการณ์ธรณีพิบัติภัย ณ วันที่ ๑๔ พฤษภาคม ๒๕๖๕ (กรมทรัพยากรธรณี)

เนื่องจากในพื้นที่เสี่ยงดินถล่มมีฝนตกอย่างต่อเนื่อง ประกอบกับมีพื้นที่คาดการณ์ปริมาณน้ำฝนที่อาจก่อให้เกิดดินถล่มล่วงหน้า โดยเฉพาะในบริเวณภาคเหนือ จังหวัดน่าน และภาคตะวันออกเฉียง จังหวัดระยอง ศูนย์ปฏิบัติการธรณีพิบัติภัยจึงได้ทำการเฝ้าระวังและติดตามสถานการณ์ธรณีพิบัติภัยดินถล่มและน้ำป่าไหลหลากเป็นพิเศษ และจะทำการแจ้งอาสาสมัครเครือข่ายในพื้นที่เสี่ยงภัยต่อไป

๑๒. เหตุการณ์วิกฤตน้ำปัจจุบัน ณ วันที่ ๑๕ พฤษภาคม ๒๕๖๕ [เวลา ๑๕.๐๐ น. (เมื่อวาน) - ๐๘.๐๐ (วันนี้)]

ไม่มีสถานการณ์

๑๓. สถานการณ์ภาวะน้ำท่วม และสถานการณ์ฝนแล้ง/ฝนทิ้งช่วง ณ วันที่ ๑๓ พฤษภาคม ๒๕๖๕ (ปก.)

ไม่มีสถานการณ์

๑๔. การคาดหมายลักษณะอากาศ ๗ วันข้างหน้า (ระหว่างวันที่ ๑๔ - ๒๐ พฤษภาคม ๒๕๖๕)

ในช่วงวันที่ ๑๕ - ๑๗ พ.ค. ๖๕ มรสุมตะวันตกเฉียงใต้กำลังปานกลางพัดปกคลุมประเทศไทย ทะเลอันดามัน และอ่าวไทย ประกอบกับบริเวณความกดอากาศสูงจากประเทศจีนจะแผ่ลงมาปกคลุมภาคตะวันออกเฉียงเหนือและทะเลจีนใต้ ลักษณะเช่นนี้ทำให้บริเวณประเทศไทยฝนฟ้าคะนองเพิ่มขึ้น กับมีลมกระโชกแรง และมีฝนตกหนักบางแห่ง โดยมีฝนตกหนักมากบางพื้นที่บริเวณภาคตะวันออกเฉียงเหนือ สำหรับบริเวณทะเลอันดามันและอ่าวไทยจะมีคลื่นสูงประมาณ ๑ เมตร บริเวณที่มีฝนฟ้าคะนองคลื่นสูงมากกว่า ๑ เมตร ส่วนในช่วงวันที่ ๑๘ - ๒๐ พ.ค. ๖๕ มรสุมตะวันตกเฉียงใต้ที่พัดปกคลุมทะเลอันดามัน ประเทศไทย และอ่าวไทย จะมีกำลังแรงขึ้น ทำให้ประเทศไทยมีฝนตกต่อเนื่อง และมีฝนตกหนักบางแห่ง บริเวณภาคเหนือ ภาคกลาง ภาคตะวันออก และภาคใต้ฝั่งตะวันตก รวมทั้งกรุงเทพมหานครและปริมณฑล สำหรับคลื่นลมบริเวณทะเลอันดามันและอ่าวไทยจะมีกำลังแรงขึ้น โดยบริเวณทะเลอันดามันมีคลื่นสูงประมาณ ๒ เมตร บริเวณที่มีฝนฟ้าคะนองคลื่นสูงมากกว่า ๒ เมตร และอ่าวไทยตอนบนจะมีคลื่นสูง ๑-๒ เมตร บริเวณที่มีฝนฟ้าคะนองคลื่นสูงประมาณ ๒ เมตร

๑๕. ความช่วยเหลือภัยแล้งสะสมของกรมทรัพยากรน้ำ

ความช่วยเหลือในพื้นที่ประสบปัญหาภัยแล้ง ตั้งแต่วันที่ ๑ ตุลาคม ๒๕๖๔ - ๑๒ พฤษภาคม ๒๕๖๕

หน่วยงาน	จังหวัด	ปริมาณการ สูบน้ำ (ลบ.ม.)	ปริมาณการ แจกจ่ายน้ำ สะอาด (ลิตร)	น้ำดื่มบรรจุ ขวด (ขวด)	ประโยชน์ที่ได้รับ		
					อุปโภค-บริโภค		พื้นที่เกษตร (ไร่)
					ครัวเรือน	ประชากร	
ภาค ๑	ลำปาง	๒๐๖,๐๐๐	๑,๕๐๑,๙๘๑	๗,๓๔๐	๑๖๗,๖๗๘	๔๔๘,๓๑๒	๒,๑๐๐
	ลำพูน	๑๐๓,๐๐๐	-	-	-	-	๑,๐๐๐
	เชียงใหม่	-	๑๒๕,๕๑๕	๖๐๐	๒๑,๒๐๑	๘๗,๖๗๕	-
	แม่ฮ่องสอน	-	๑๒๗,๐๘๒	-	๙,๒๔๘	๖๐,๙๘๖	-
	เชียงราย	-	๓๘๐,๓๕๖	๓๖๐	๕๖,๔๗๑	๑๗๔,๔๗๗	-
	กำแพงเพชร	-	๑๒๕,๓๔๓	-	๔๔,๑๒๕	๑๗๙,๓๑๐	-
ภาค ๒	นครสวรรค์	๑,๗๖๙,๐๔๐	๓๖,๐๐๐	-	๑,๔๗๔	๑,๖๐๐	๑,๙๐๐
	เพชรบูรณ์	๒๑๗,๐๘๐	-	-	๔๗๗	-	๘๐๐
	สระบุรี	-	๗๒,๐๐๐	-	-	๓๐๐	-
ภาค ๓	อุดรธานี	๓,๑๗๘,๖๐๐	๑๐๘,๐๐๐	-	๕,๔๖๕	๑๗,๕๙๙	๑,๒๗๐
	สกลนคร	๑,๐๖๗,๐๐๐	-	-	๑๓๕	๑๓๕	๖,๕๐๐
ภาค ๔	ขอนแก่น	๑,๓๑๖,๕๘๐	-	-	๒,๕๔๓	๙,๖๗๓	-
	มหาสารคาม	๔๗๖,๑๘๐	-	-	๑,๗๒๐	๕,๕๕๙	-
ภาค ๕	นครราชสีมา	๑,๐๔๓,๐๐๐	-	-	๓,๙๖๘	๑๔,๖๗๒	๔,๘๐๐
	บุรีรัมย์	๒๐๐,๐๐๐	-	-	๘๑๐	๓,๑๕๒	-
ภาค ๖	ปราจีนบุรี	๑,๖๑๑,๒๐๐	-	-	๕๐	๒๕๐	๑,๕๘๐
	จันทบุรี	๓,๓๕๘,๘๐๐	-	-	๓,๒๘๗	๗,๗๑๖	๕,๑๒๒
	ระยอง	๕๔,๔๐๐	-	-	๒๖๙	๕๒๘	๕๘๐
	สระแก้ว	๒๓๕,๒๐๐	-	-	-	-	-
ภาค ๗	กาญจนบุรี	๑๒,๙๖๐	-	-	๑๐	๓๐	๕๐๐
	ราชบุรี	๖๘,๐๔๐	-	-	๙๐	๑๖๘	-
ภาค ๘	นครศรีธรรมราช	๓๘๘,๘๐๐	-	-	๑,๑๑๕	๓,๓๕๔	๘,๕๕๐
	ยะลา	๒๒๘,๔๒๐	-	-	๖๕๐	๒,๕๐๐	๑,๕๐๐
ภาค ๙	น่าน	-	๒๖,๗๕๐	-	-	๙๕	-
	อุตรดิตถ์	๕๔,๐๐๐	๒๘๖,๕๕๐	๑,๐๐๘	๓,๕๐๖	๑๐,๓๓๓	-
	พิษณุโลก	๑๕๙,๓๖๐	-	๖,๐๖๐	๙๖	๒,๑๕๐	-
	สุโขทัย	-	-	๖๒๐	-	๑๒๐	-
	พิจิตร	๓,๓๖๐	-	-	๗๐	๓๕๐	-
	แพร่	๓,๑๕๒,๒๐๐	-	-	๑,๑๖๐	๓,๑๑๐	๗,๕๐๐
ภาค ๑๐	สุราษฎร์ธานี	๘๓๖,๘๐๐	๔๖๘,๐๐๐	-	๑๕๐	๖๘๘	๓,๑๐๐
ภาค ๑๑	อำนาจเจริญ	๑๔๕,๕๐๐	-	-	๓,๐๓๑	๗,๙๑๑	๗๐
	ยโสธร	๓๔,๓๒๐	-	-	๕๒๓	๑,๗๐๐	๒๐
	อุบลราชธานี	๕๑,๒๐๐	-	-	๘๖๑	๓,๔๐๐	๒๐
	๓๓ จังหวัด	๑๙,๙๗๑,๐๔๐	๓,๒๕๗,๕๗๗	๑๕,๙๘๘	๓๓๐,๑๘๓	๑,๐๔๗,๘๕๓	๔๖,๙๑๒

จึงเรียนมาเพื่อโปรดทราบ

นายภาดล ถาวรกฤษรัตน์
อธิบดีกรมทรัพยากรน้ำ
 ประธานคณะทำงานศูนย์ปฏิบัติการ
 ทรัพยากรธรรมชาติและสิ่งแวดล้อม (ด้านทรัพยากรน้ำ)