



**รายงานการเฝ้าระวังติดตามสถานการณ์น้ำและความช่วยเหลือ
ศูนย์ปฏิบัติการทรัพยากรธรรมชาติและสิ่งแวดล้อม (ด้านทรัพยากรน้ำ)
กระทรวงทรัพยากรธรรมชาติและสิ่งแวดล้อม**

ศูนย์ป้องกันวิกฤติน้ำ กรมทรัพยากรน้ำ

โทรศัพท์ ๐ ๒๒๗๑ ๖๐๐๐ ต่อ ๖๔๔๕ โทรสาร ๐ ๒๒๗๘ ๖๖๒๙ www.dwr.go.th IDLine: mekhalawoc Email: mekhala@dwr.mail.go.th

ศูนย์เทคโนโลยีสารสนเทศทรัพยากรน้ำบาดาล กรมทรัพยากรน้ำบาดาล

โทรศัพท์ ๐ ๒๖๖๖ ๗๐๙๐ โทรสาร ๐ ๒๖๖๖ ๗๑๐๐ www.dgr.go.th Email: itcenter@dgr.mail.go.th

สำนักงานนโยบายและแผนทรัพยากรธรรมชาติและสิ่งแวดล้อม

โทรศัพท์ ๐ ๒๒๖๕๖๕๐๐ www.onep.go.th Email: webmaster@onep.go.th

กรมทรัพยากรธรณี

โทรศัพท์ ๐ ๒๖๒๑๙๕๐๐ www.dmr.go.th Email: webmaster@dmr.mail.go.th

รายงานฉบับที่ ๒๗๑/๒๕๖๕

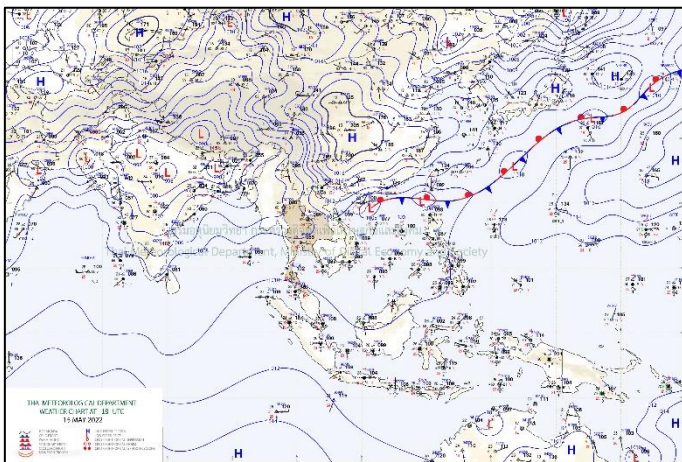
เวลา ๐๘.๐๐ น.

วันที่ ๑๖ พฤษภาคม ๒๕๖๕

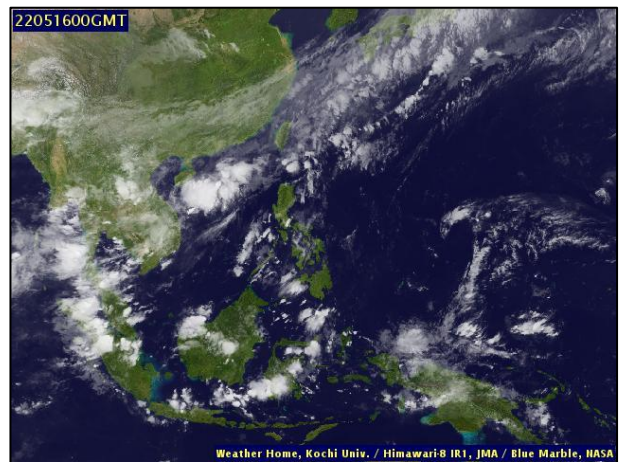
เรียน รมว.ทส. เลขานุการ รมว.ทส. ที่ปรึกษา รมว.ทส. ปกท.ทส. รอง ปกท.ทส. อทท. อทบ. และหน่วยงานที่เกี่ยวข้อง

๑. สถานะอากาศ เวลา ๐๖.๐๐ น. (กรมอุตุนิยมวิทยา)

พยากรณ์อากาศ ๒๔ ชั่วโมงข้างหน้า บริเวณความกดอากาศสูงหรือมวลอากาศเย็นจากประเทศจีนได้แผ่ลงมาปกคลุมภาคตะวันออกเฉียงเหนือตอนบนของประเทศไทยแล้ว ประกอบกับมรสุมตะวันตกเฉียงใต้กำลังปานกลางพัดปกคลุมประเทศไทย ทะเลอันดามัน และอ่าวไทย ลักษณะเช่นนี้ทำให้ประเทศไทยตอนบนมีฝนฟ้าคะนองกับมีลมกระโชกแรง โดยมีฝนตกหนักถึงหนักมากบางแห่งในภาคเหนือ ภาคตะวันออกเฉียงเหนือ ภาคกลาง ภาคตะวันออก รวมทั้งกรุงเทพมหานครและปริมณฑล ขอให้ประชาชนระวังอันตรายจากฝนตกหนักและฝนที่ตกสะสมซึ่งอาจทำให้เกิดน้ำท่วมฉับพลันและน้ำป่าไหลหลาก สำหรับคลื่นลมบริเวณทะเลอันดามันและอ่าวไทยมีคลื่นสูงประมาณ ๑ เมตร บริเวณที่มีฝนฟ้าคะนองคลื่นสูงมากกว่า ๑ เมตร ขอให้ชาวเรือในบริเวณดังกล่าวเดินเรือด้วยความระมัดระวังบริเวณที่มีฝนฟ้าคะนองไว้ด้วย

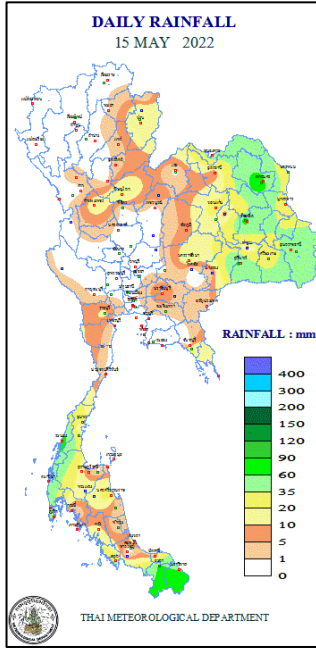


แผนที่อากาศ วันที่ ๑๖ พ.ค. ๒๕๖๕ เวลา ๐๑.๐๐ น.



ภาพถ่ายดาวเทียม วันที่ ๑๖ พ.ค. ๒๕๖๕ เวลา ๐๗.๐๐ น.

๒. ปริมาณฝนสะสม ณ เวลา ๐๗.๐๐น.(เมื่อวาน) - ๐๗.๐๐ น.(วันนี้) (กรมอุตุนิยมวิทยา)



จุดตรวจวัด	ปริมาณฝน (มม.)
จ.บึงกาฬ	๑๐๘.๖
จ.สกลนคร (สภข.)	๘๒.๘
จ.ระนอง	๗๖.๐
จ.ร้อยเอ็ด (สภข.)	๗๑.๗
จ.สุรินทร์ สภข.	๖๖.๕
จ.ร้อยเอ็ด	๖๓.๔
จ.สุรินทร์	๕๖.๙

๓. ปริมาณฝนสะสมของพื้นที่ลาดเชิงเขา ๑๒ ชม. ที่ผ่านมา (กรมทรัพยากรน้ำ)

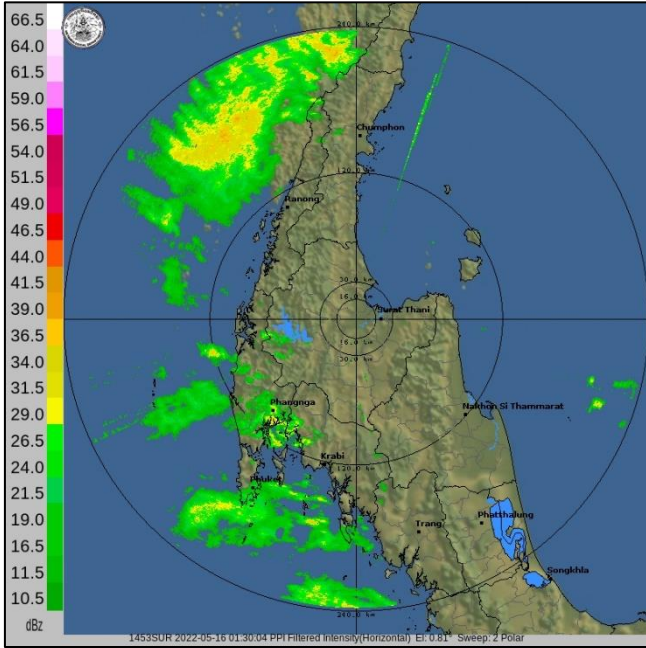
รหัสสถานี	จุดตรวจวัด	ปริมาณฝน (มม./๑๒ ชม.)
STN๑๖๕๘	บ้านเครือหวาย ต.โป่งน้ำร้อน อ.โป่งน้ำร้อน จ.จันทบุรี	๒๓๔.๕
STN๑๗๕๕	บ้านปู่ไป ต.สามัคคี อ.เรือเสาะ จ.นราธิวาส	๑๔๐.๕
STN๐๕๗๓	บ้านหนองปลา ต.ท่าหิน อ.สวี จ.ชุมพร	๑๒๖.๕
STN๐๓๐๕	บ้านดงบัง ต.มหาไชย อ.สมเด็จ จ.กาฬสินธุ์	๑๑๖.๕
STN๐๓๗๗	บ้านยาบนาเลิม ต.แม่ชะนิง อ.เวียงสา จ.น่าน	๘๕.๐
STN๑๗๕๔	บ้านไอร์เจียะ ต.ซากอ อ.ศรีสาคร จ.นราธิวาส	๗๔.๐
STN๑๖๐๗	บ้านทุ่งลิ่ง ต.สะทอน อ.นาทวี จ.สงขลา	๖๙.๕
STN๑๗๙๘	บ้านท่าเรือ* ต.เรือเสาะ อ.เรือเสาะ จ.นราธิวาส	๖๙.๐
STN๐๒๑๔	บ้านใสเชื้อ ต.เขาพระ อ.ทิวา จ.นครศรีธรรมราช	๕๙.๐
STN๑๕๖๖	บ้านหนองปลิง ต.คลองพา อ.ท่าชนะ จ.สุราษฎร์ธานี	๕๘.๕

๔. ค่าความชื้นในดิน (กรมทรัพยากรน้ำ/คณะกรรมการแม่น้ำโขง)

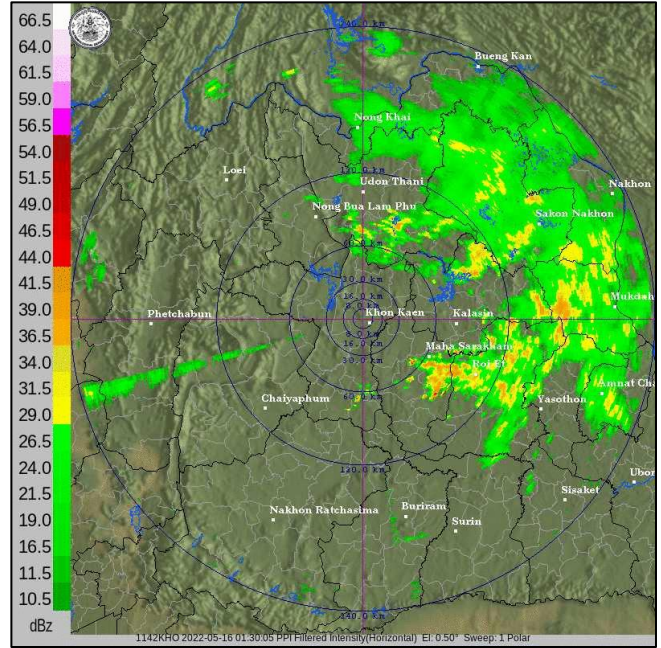
ภูมิภาค	ความชื้นในดิน [-] ๑ พ.ค. ๖๕	ความชื้นในดิน [-] ๑๕ พ.ค. ๖๕	แนวโน้ม
เหนือ	๐-๒๐	๐-๒๐	ทรงตัว
กลาง	๒๐-๔๐	๒๐-๔๐	ทรงตัว
ตะวันออกเฉียงเหนือ	๒๐-๔๐	๒๐-๔๐	ทรงตัว
ตะวันออก	๔๐-๖๐	๒๐-๔๐	ลดลง
ตะวันตก	๒๐-๔๐	๔๐-๖๐	เพิ่มขึ้น
ใต้	๖๐-๘๐	๘๐-๑๐๐	เพิ่มขึ้น

หมายเหตุ : ความชื้นในดิน ๐ หมายถึง ดินที่แห้งสนิท และ ๑๐๐ หมายถึง ดินที่อิ่มน้ำ

๕. เรดาร์ตรวจอากาศ ณ วันที่ ๑๖ พฤษภาคม ๒๕๖๕ (กรมอุตุนิยมวิทยา)



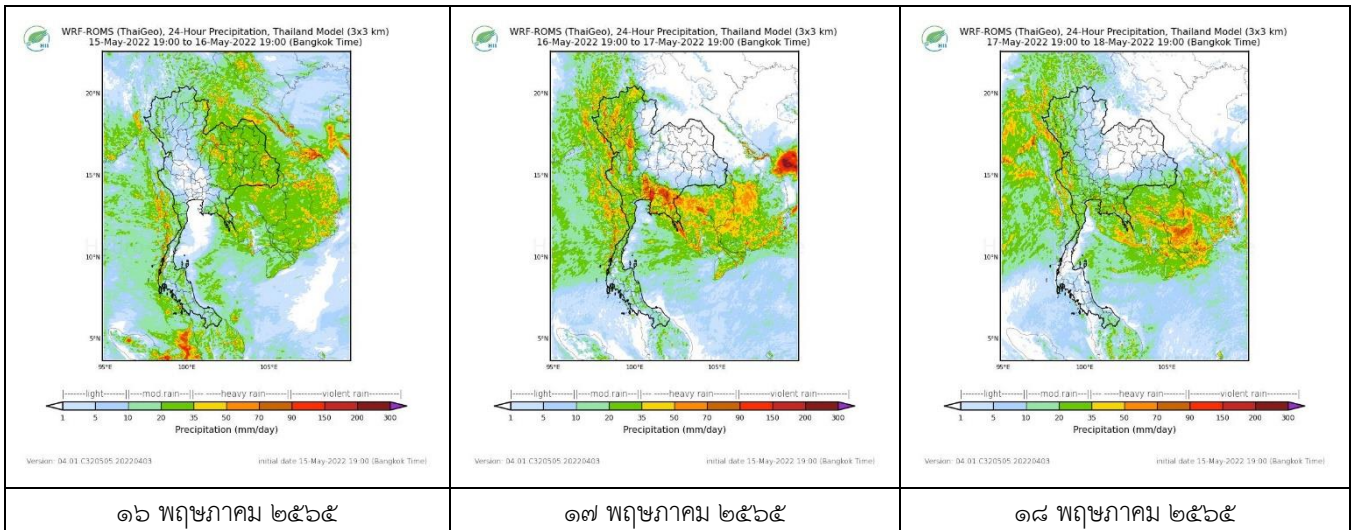
สถานีสุราษฎร์ธานี เวลา ๐๘.๓๐ น.



สถานีขอนแก่น เวลา ๐๘.๓๐ น.

จากเรดาร์ตรวจอากาศพบว่ามีกกลุ่มเมฆฝนบริเวณภาคตะวันออกเฉียงเหนือ ภาคตะวันออก และภาคใต้ของประเทศไทย

๖. แผนภาพคาดการณ์ฝนล่วงหน้า ๓ วัน (สถาบันสารสนเทศทรัพยากรน้ำ (องค์การมหาชน))



๗. สถานการณ์น้ำในแหล่งเก็บกักน้ำ ณ วันที่ ๑๕ พฤษภาคม ๒๕๖๕ (กรมชลประทาน กรมทรัพยากรน้ำ และสททช.)

๗.๑ ปริมาณน้ำในอ่างฯ ๓๙,๓๘๐ ล้าน ลบ.ม. คิดเป็นร้อยละ ๕๖ (ปริมาณน้ำใช้การได้ ๑๕,๘๓๘ ล้าน ลบ.ม. คิดเป็นร้อยละ ๓๙) ปริมาณน้ำในอ่างฯ เทียบกับปี ๒๕๖๔ (๓๓,๕๒๔ ล้าน ลบ.ม. คิดเป็นร้อยละ ๔๗) มากกว่าปี ๒๕๖๔ จำนวน ๕,๘๕๗ ล้าน ลบ.ม. ปริมาณน้ำไหลลงอ่างฯ จำนวน ๕๗.๘๒ ลบ.ม. ปริมาณน้ำระบาย จำนวน ๑๐๘.๒๓ ล้าน ลบ.ม. สามารถรับน้ำได้อีก ๓๑,๕๔๖ ล้าน ลบ.ม.

อ่างเก็บน้ำ	ความจุที่ รณก. (ล้าน ลบ.ม.)	ปริมาตร น้ำในอ่าง		ปริมาตร น้ำใช้การได้		ปริมาตร น้ำไหลลงอ่าง		ปริมาตร น้ำระบาย		ปริมาตร น้ำรับได้ อีก (ล้าน ม. ^๓) <small>(ความจุที่ สม- ปริมาตรน้ำ ปัจจุบัน)</small>
		ปริมาตร (ล้าน ม. ^๓)	% น้ำเก็บ กัก	ปริมาตร (ล้าน ม. ^๓)	% น้ำใช้ การ	วันนี้ (ล้าน ม. ^๓)	เมื่อวาน (ล้าน ม. ^๓)	วันนี้ (ล้าน ม. ^๓)	เมื่อวาน (ล้าน ม. ^๓)	
๑.ภูมิพล	๑๓,๔๖๒	๕,๕๗๕	๔๑	๑,๗๗๕	๑๘	๖.๓๓	๔.๘๓	๑๐.๐๐	๑๐.๐๐	๗,๘๘๗
๒.สิริกิติ์	๙,๕๑๐	๓,๖๔๗	๓๘	๗๙๗	๑๒	๑๐.๔๗	๑๐.๒๗	๘.๐๙	๗.๘๙	๕,๘๖๓

๓.จุฬารามณ์	๑๖๔	๑๐๒	๖๒	๖๕	๕๑	๐.๒๕	๐.๐๙	๐.๐๐	๐.๒๑	๖๒
๔.อุบลรัตน์	๒,๔๓๑	๑,๐๘๙	๔๕	๕๐๘	๒๗	๙.๐๔	๒.๐๐	๓.๐๐	๓.๐๐	๑,๓๔๒
๕.ลำปาง	๑,๙๘๐	๖๓๖	๓๒	๕๓๖	๒๙	๒.๓๘	๒.๓๕	๐.๑๖	๐.๑๖	๑,๓๔๔
๖.สิรินธร	๑,๙๖๖	๑,๑๑๑	๕๖	๒๗๙	๒๕	๐.๐๐	๗.๙๒	๕.๐๗	๕.๐๑	๘๕๕
๗.ป่าสักชลสิทธิ์	๙๖๐	๒๘๔	๓๐	๒๘๑	๒๙	๐.๓๒	๑.๖๗	๑.๔๘	๑.๔๘	๖๗๖
๘.ศรีนครินทร์	๑๗,๗๔๕	๑๔,๕๕๒	๘๒	๔,๒๘๗	๕๗	๓.๘๗	๑.๔๑	๒๐.๓๗	๑๙.๙๕	๓,๑๙๓
๙.วชิราลงกรณ์	๘,๘๖๐	๔,๘๙๕	๕๕	๑,๘๘๓	๓๒	๐.๘๖	๐.๐๐	๒๔.๕๑	๒๕.๐๕	๓,๙๖๕
๑๐.ขุนด่านปราการชล	๒๒๔	๔๖	๒๑	๔๒	๑๙	๐.๐๔	๐.๐๗	๐.๘๙	๐.๗๘	๑๗๘
๑๑.รัชชประภา	๕,๖๓๙	๓,๒๖๒	๕๘	๑,๙๑๐	๔๕	๕.๑๘	๕.๓๕	๑๕.๑๙	๑๗.๙๘	๒,๓๗๗
๑๒.บางกลาง	๑,๔๕๔	๑,๐๘๕	๗๕	๘๐๙	๖๙	๕.๓๖	๖.๒๗	๘.๐๒	๗.๙๙	๓๖๙

๗.๒ อ่างเก็บน้ำขนาดกลาง ๔๑๒ แห่ง มีปริมาณน้ำ ๓,๑๕๑ ล้าน ลบ.ม. (๖๑%) ปริมาณน้ำใช้การ ๒,๗๕๖ ล้าน ลบ.ม. (๕๘%)

๗.๓ แหล่งน้ำในพื้นที่นอกเขตชลประทาน ๑๐๒,๐๙๙ แห่ง มีปริมาณน้ำรวม ๕,๐๓๓ ล้าน ลบ.ม. (๕๙%)

๗.๔ อ่างเก็บน้ำขนาดกลางนอกเขตชลประทาน ๖๕ แห่ง ภายใต้การดูแลของกรมทรัพยากรน้ำปริมาณน้ำปัจจุบัน ๑๔๑.๐๘ ล้านลบ.ม. (๖๐%)

ภูมิภาค	จำนวน (แห่ง)	ปริมาณรวม (ล้าน ลบ.ม.)	ปริมาณน้ำ (ล้าน ลบ.ม.)							ปัจจุบัน	
			เดือน							๑๐ พ.ค. ๖๕	ร้อยละ
			พ.ย. ๖๔	ธ.ค. ๖๔	ม.ค. ๖๕	ก.พ. ๖๕	มี.ค. ๖๕	เม.ย. ๖๕			
เหนือ	๑๗,๒๔๙	๑,๑๐๓	๗๙๙.๖๗	๘๐๙.๑๖	๗๙๓.๗๘	๗๑๒.๐๖	๖๗๓.๕๑	๕๙๒.๑๖	๕๔๐.๕๔	๕๕	
ตะวันออกเฉียงเหนือ	๕๕,๕๔๗	๓,๕๖๔	๓,๙๖๖.๖๕	๓,๗๙๐.๐๗	๓,๔๒๐.๐๓	๒,๙๗๒.๔๒	๒,๗๘๑.๙๙	๒,๖๐๑.๘๑	๒,๕๑๘.๐๐	๕๘	
กลาง	๑๖,๓๖๗	๑,๑๓๗	๑,๕๒๐.๓๒	๑,๕๒๕.๖๘	๑,๓๙๙.๙๐	๑,๒๑๓.๑๔	๑,๑๕๒.๑๗	๑,๐๘๒.๔๑	๙๕๓.๙๘	๕๖	
ตะวันออก	๗,๘๐๔	๖๓๕	๙๙๙.๕๖	๑,๐๑๐.๖๗	๙๑๗.๓๔	๗๗๔.๒๓	๗๔๐.๓๙	๖๙๐.๓๒	๕๙๙.๓๒	๕๖	
ตะวันตก	๒,๕๐๖	๗๑๑	๑๕๖.๗๐	๑๘๗.๘๗	๑๗๘.๐๘	๑๖๐.๘๒	๑๕๙.๑๕	๑๕๓.๗๒	๑๔๓.๕๔	๗๑	
ใต้	๓,๖๒๖	๑,๓๑๙	๑๙๙.๒๐	๒๓๙.๑๓	๒๙๕.๒๓	๒๘๓.๓๖	๓๐๕.๓๘	๓๐๗.๓๘	๒๗๘.๕๔	๘๑	
รวม	๑๐๒,๐๙๙.๐๐	๘,๔๗๐	๗,๖๔๒.๑๐	๗,๕๕๒.๕๙	๗,๐๐๔.๓๖	๖,๑๑๖.๐๔	๕,๘๑๒.๕๙	๕,๔๒๗.๘๐	๕,๐๓๓.๙๓	๖๐	

๘. สถานการณ์น้ำในประเทศ ณ วันที่ ๑๓ - ๑๖ พฤษภาคม ๒๕๖๕ (กรมชลประทาน)

สถานี	แม่น้ำ	อำเภอ	จังหวัด	ระดับตลิ่ง (ม. รทก.)	ระดับน้ำ (ม.รทก.)				แนวโน้ม	เปรียบเทียบกับระดับตลิ่ง
					ศุกร์	เสาร์	อาทิตย์	จันทร์		
					๑๓ พ.ค.	๑๔ พ.ค.	๑๕ พ.ค.	๑๖ พ.ค.		
P.๑	ปิง	เมือง	เชียงใหม่	๓.๗๐	๑.๔๕	๑.๓๒	๑.๔๙	๑.๔๗	เพิ่มขึ้น	-๒.๒๓
W.๑C	วัง	เมือง	ลำปาง	๕.๒๐	-๐.๐๘	๐.๓๒	๐.๐๙	๐.๑๖	เพิ่มขึ้น	-๕.๐๔
Y.๑๖	ยม	บางระกำ	พิษณุโลก	๗.๓๐	-๐.๑๔	-๐.๐๕	-๐.๐๖	-๐.๑๔	ลดลง	-๗.๔๔
N.๗A	น่าน	เมือง	พิจิตร	๙.๘๗	๒.๒๓	๒.๓๒	๒.๑๓	๑.๙๐	ลดลง	-๗.๙๗
C.๒	เจ้าพระยา	เมือง	นครสวรรค์	๒๖.๒๐	๑๗.๗๓	๑๗.๖๔	๑๗.๖๔	๑๗.๖๔	ทรงตัว	-๘.๕๖
C.๑๓	เจ้าพระยา	สรรพยา	ชัยนาท	๑๖.๓๔	๕.๓๑	๕.๓๑	๕.๓๑	๕.๓๑	ทรงตัว	-๑๑.๐๓
M.๖A	มูล	สตึก	บุรีรัมย์	๖.๐๐	๒.๔๐	๒.๔๕	๒.๔๘	๒.๕๔	เพิ่มขึ้น	-๓.๔๖
M.๗	มูล	เมือง	อุบลราชธานี	๗.๐๐	๒.๗๑	๒.๗๐	๒.๖๗	๒.๖๓	ลดลง	-๔.๓๗
M.๑๙๑	ลำตะคอง	เมือง	นครราชสีมา	๓.๕๐	๑.๗๔	๑.๗๘	๑.๖๓	๑.๕๙	ลดลง	-๑.๙๑
M.๖๙	ลำเซบก	ตระการพืชผล	อุบลราชธานี	๗.๓๐	๔.๘๒	๕.๐๓	๔.๙๔	๔.๙๓	ลดลง	-๒.๓๗
X.๖๔	คลองท่าแซะ	ท่าแซะ	ชุมพร	๑๗.๑๓	๑๑.๙๐	๙.๑๕	๙.๑๔	-	-	-
X.๑๔๙	คลองกลาย	นบพิตำ	นครศรีธรรมราช	๓๓.๙๖	๒๘.๒๘	๒๘.๑๘	๒๘.๑๖	-	-	-
X.๒๗๔	แม่น้ำโก-ลก	แว้ง	นราธิวาส	๒๔.๑๘	๑๘.๗๕	๑๘.๗๕	๑๘.๗๔	-	-	-
X.๓๗A	แม่น้ำตาปี	พระแสง	สุราษฎร์ธานี	๑๑.๗๐	๘.๑๐	๘.๕๒	๘.๖๒	-	-	-

*** ยังไม่ได้รับรายงาน

๙. สถานการณ์น้ำในพื้นที่ลุ่มน้ำโขง ณ วันที่ ๑๖ พฤษภาคม ๒๕๖๕ (คณะกรรมการจัดการแม่น้ำโขง)

สถานี	ระดับ อ้างอิง (ม.รทก.)	ระดับ ตลิ่ง (ม.)	ระดับน้ำ (ม.)					เปรียบ เทียบระดับ ตลิ่ง (ม.)	ผลต่างของระดับน้ำ (ม.)		แนวโน้ม
			๑๒ พ.ค.	๑๓ พ.ค.	๑๔ พ.ค.	๑๕ พ.ค.	๑๖ พ.ค.		๓ วัน ย้อนหลัง	๕ วัน ย้อนหลัง	
อ.เชียงแสน จ.เชียงราย	๓๕๗.๑๑๐	๑๒.๘๐	๓.๕๗	๔.๐๓	๔.๑๖	๓.๙๙	๓.๘๒	-๘.๙๘	-๐.๓๔	๐.๒๕	ลดลง
อ.เชียงคน จ.เลย	๑๙๔.๑๑๘	๑๖.๐๐	๖.๓๓	๖.๔๒	๖.๔๕	๖.๕๗	๗.๒๒	-๘.๗๘	๐.๗๗	๐.๘๙	เพิ่มขึ้น
อ.เมือง จ.หนองคาย	๑๕๓.๖๔๘	๑๒.๒๐	๓.๐๒	๓.๒๘	๓.๔๐	๓.๔๔	๓.๕๔	-๘.๖๖	๐.๑๔	๐.๕๒	เพิ่มขึ้น
อ.เมือง จ.นครพนม	๑๓๒.๖๘๐	๑๒.๐๐	๓.๐๓	๒.๙๒	๒.๙๓	๓.๐๔	๓.๑๙	-๘.๘๑	๐.๒๖	๐.๑๖	เพิ่มขึ้น
อ.เมือง จ.มุกดาหาร	๑๒๔.๒๑๙	๑๒.๕๐	๓.๑๘	๓.๑๒	๓.๑๐	๓.๑๖	๓.๓๓	-๙.๑๗	๐.๒๓	๐.๑๕	เพิ่มขึ้น
อ.โขงเจียม จ.อุบลราชธานี	๘๙.๐๓๐	๑๔.๕๐	๓.๖๐	๓.๖๓	๓.๖๒	๓.๕๙	๓.๖๙	-๑๐.๘๑	๐.๐๗	๐.๐๙	เพิ่มขึ้น

*** ไม่มีสถานการณ์

๑๐. สถานการณ์เตือนภัย Early Warning ณ วันที่ ๑๖ พฤษภาคม ๒๕๖๕ (กรมทรัพยากรน้ำ)

การแจ้งเตือน	สถานี	การแจ้งเตือน	ช่วงเวลา
เตือนสีแดง (อพยพ)	-	-	-
เตือนสีเหลือง (เตือนภัย)	บ้านดงบัง ตำบลมหาไชย อำเภอสมเด็จ จังหวัดกาฬสินธุ์ บ้านบุไป ตำบลสามัคคี อำเภอเรือเสาะ จังหวัดนราธิวาส บ้านหินลาด ตำบลคุระ อำเภอคุระบุรี จังหวัดพังงา	ปริมาณฝนสะสม ๑๒ ชั่วโมง ๑๐๕.๕ มิลลิเมตร ปริมาณฝนสะสม ๑๒ ชั่วโมง ๑๒๖.๐ มิลลิเมตร ปริมาณฝนสะสม ๑๒ ชั่วโมง ๑๑๙.๐ มิลลิเมตร	๑๕ พ.ค. ๖๕/๑๘.๔๕ น. ๑๕ พ.ค. ๖๕/๒๑.๔๗ น. ๑๖ พ.ค. ๖๕/๐๕.๐๑ น.
เตือนสีเขียว (เฝ้าระวัง)	บ้านดงบัง ตำบลมหาไชย อำเภอสมเด็จ จังหวัดกาฬสินธุ์ บ้านบุไป ตำบลสามัคคี อำเภอเรือเสาะ จังหวัดนราธิวาส บ้านยาบนาเดิม ตำบลแม่ชะเนิง อำเภอเวียงสา จังหวัดน่าน บ้านหินลาด ตำบลคุระ อำเภอคุระบุรี จังหวัดพังงา บ้านเหนือ ตำบลกำแพง อำเภอสุขสำราญ จังหวัดระนอง	ปริมาณฝนสะสม ๑๒ ชั่วโมง ๘๖.๐ มิลลิเมตร ปริมาณฝนสะสม ๑๒ ชั่วโมง ๑๐๙.๐ มิลลิเมตร ปริมาณฝนสะสม ๑๒ ชั่วโมง ๘๗.๕ มิลลิเมตร ปริมาณฝนสะสม ๑๒ ชั่วโมง ๑๐๕.๐ มิลลิเมตร ปริมาณฝนสะสม ๑๒ ชั่วโมง ๙๙.๕ มิลลิเมตร	๑๕ พ.ค. ๖๕/๑๘.๓๖ น. ๑๕ พ.ค. ๖๕/๒๑.๒๘ น. ๑๖ พ.ค. ๖๕/๐๐.๐๔ น. ๑๖ พ.ค. ๖๕/๐๓.๐๔ น. ๑๖ พ.ค. ๖๕/๐๕.๐๒ น.

***สำนักงานทรัพยากรน้ำภาคที่เกี่ยวข้องได้ดำเนินการแจ้งอาสาสมัครและเครือข่าย รวมถึงหน่วยงานที่เกี่ยวข้องในพื้นที่เสี่ยงภัยแล้ว

๑๑. พื้นที่ติดตามและเฝ้าระวังสถานการณ์ธรณีพิบัติภัย ณ วันที่ ๑๕ พฤษภาคม ๒๕๖๕ (กรมทรัพยากรธรณี)

เนื่องจากในพื้นที่เสี่ยงดินถล่มมีฝนตกต่อเนื่อง ประกอบกับมีพื้นที่คาดการณ์ปริมาณน้ำฝนที่อาจก่อให้เกิดดินถล่ม ล่วงหน้า โดยเฉพาะในบริเวณภาคเหนือ จังหวัดน่าน ศูนย์ปฏิบัติการธรณีพิบัติภัยจึงได้ทำการเฝ้าระวังและติดตาม สถานการณ์ธรณีพิบัติภัยดินถล่มและน้ำป่าไหลหลากเป็นพิเศษ และจะทำการแจ้งอาสาสมัครเครือข่ายในพื้นที่เสี่ยงภัยต่อไป

๑๒. เหตุการณ์วิกฤตน้ำปัจจุบัน ณ วันที่ ๑๖ พฤษภาคม ๒๕๖๕ [เวลา ๑๕.๐๐ น. (เมื่อวาน) - ๐๘.๐๐ น. (วันนี้)]

ไม่มีสถานการณ์

๑๓. สถานการณ์ภาวะน้ำท่วม และสถานการณ์ฝนแล้ง/ฝนทิ้งช่วง ณ วันที่ ๑๖ พฤษภาคม ๒๕๖๕ (ปก.)

ไม่มีสถานการณ์

๑๔. การคาดการณ์ลักษณะอากาศ ๗ วันข้างหน้า (ระหว่างวันที่ ๑๕ - ๒๑ พฤษภาคม ๒๕๖๕)

ในช่วงวันที่ ๑๕ - ๑๗ พ.ค. ๖๕ มรสุมตะวันตกเฉียงใต้กำลังปานกลางพัดปกคลุมประเทศไทย ทะเลอันดามัน และอ่าวไทย ประกอบกับบริเวณความกดอากาศสูงจากประเทศจีนจะแผ่ลงมาปกคลุมภาคตะวันออกเฉียงเหนือและทะเลจีนใต้ ลักษณะเช่นนี้ทำให้บริเวณประเทศไทยฝนฟ้าคะนองเพิ่มขึ้น กับมีลมกระโชกแรง และมีฝนตกหนักบางแห่ง โดยมีฝนตกหนักมากบางพื้นที่บริเวณภาคตะวันออกเฉียงเหนือ สำหรับบริเวณทะเลอันดามันและอ่าวไทยจะมีคลื่นสูงประมาณ ๑ เมตร บริเวณที่มีฝนฟ้าคะนองคลื่นสูงมากกว่า ๑ เมตร

ส่วนในช่วงวันที่ ๑๘ - ๒๑ พ.ค. ๖๕ มรสุมตะวันตกเฉียงใต้ที่พัดปกคลุมทะเลอันดามัน ประเทศไทย และอ่าวไทย จะมีกำลังแรงขึ้น ทำให้ประเทศไทยมีฝนตกต่อเนื่อง และมีฝนตกหนักบางแห่งบริเวณภาคเหนือ ภาคกลาง ภาคตะวันออก และภาคใต้ฝั่งตะวันตก รวมทั้งกรุงเทพมหานครและปริมณฑล สำหรับคลื่นลมบริเวณทะเลอันดามันและอ่าวไทยจะมีกำลังแรงขึ้น โดยบริเวณทะเลอันดามันมีคลื่นสูงประมาณ ๒ เมตร บริเวณที่มีฝนฟ้าคะนองคลื่นสูงมากกว่า ๒ เมตร และอ่าวไทยตอนบน จะมีคลื่นสูง ๑-๒ เมตร บริเวณที่มีฝนฟ้าคะนองคลื่นสูงประมาณ ๒ เมตร

๑๕. ความช่วยเหลือภัยแล้งสะสมของกรมทรัพยากรน้ำ

ความช่วยเหลือในพื้นที่ประสบปัญหาภัยแล้ง ตั้งแต่วันที่ ๑ ตุลาคม ๒๕๖๔ - ๑๒ พฤษภาคม ๒๕๖๕

หน่วยงาน	จังหวัด	ปริมาณการ สูบน้ำ (ลบ.ม.)	ปริมาณการ แจกจ่ายน้ำ สะอาด (ลิตร)	น้ำดื่มบรรจุ ขวด (ขวด)	ประโยชน์ที่ได้รับ		
					อุปโภค-บริโภค		พื้นที่เกษตร (ไร่)
					ครัวเรือน	ประชากร	
ภาค ๑	ลำปาง	๒๐๖,๐๐๐	๑,๕๐๑,๙๘๑	๗,๓๔๐	๑๖๗,๖๗๘	๔๔๘,๓๑๒	๒,๑๐๐
	ลำพูน	๑๐๓,๐๐๐	-	-	-	-	๑,๐๐๐
	เชียงใหม่	-	๑๒๕,๕๑๕	๖๐๐	๒๑,๒๐๑	๘๗,๖๗๕	-
	แม่ฮ่องสอน	-	๑๒๗,๐๘๒	-	๙,๒๔๘	๖๐,๙๘๖	-
	เชียงราย	-	๓๘๐,๓๕๖	๓๖๐	๕๖,๔๗๑	๑๗๔,๔๗๗	-
	กำแพงเพชร	-	๑๒๕,๓๔๓	-	๔๔,๑๒๕	๑๗๙,๓๑๐	-
ภาค ๒	นครสวรรค์	๑,๗๖๙,๐๔๐	๓๖,๐๐๐	-	๑,๔๗๔	๑,๖๐๐	๑,๙๐๐
	เพชรบูรณ์	๒๑๗,๐๘๐	-	-	๔๗๗	-	๘๐๐
	สระบุรี	-	๗๒,๐๐๐	-	-	๓๐๐	-
ภาค ๓	อุดรธานี	๓,๑๗๘,๖๐๐	๑๐๘,๐๐๐	-	๕,๔๖๕	๑๗,๕๙๙	๑,๒๗๐
	สกลนคร	๑,๐๖๗,๐๐๐	-	-	๑๓๕	๑๓๕	๖,๕๐๐
ภาค ๔	ขอนแก่น	๑,๓๑๖,๕๘๐	-	-	๒,๕๔๓	๙,๖๗๓	-
	มหาสารคาม	๔๗๖,๑๘๐	-	-	๑,๗๒๐	๕,๕๕๙	-
ภาค ๕	นครราชสีมา	๑,๐๔๓,๐๐๐	-	-	๓,๙๖๘	๑๔,๖๗๒	๔,๘๐๐
	บุรีรัมย์	๒๐๐,๐๐๐	-	-	๘๑๐	๓,๑๕๒	-
ภาค ๖	ปราจีนบุรี	๑,๖๑๑,๒๐๐	-	-	๕๐	๒๕๐	๑,๕๘๐
	จันทบุรี	๓,๓๕๘,๘๐๐	-	-	๓,๒๘๗	๗,๗๑๖	๕,๑๒๒
	ระยอง	๕๔,๔๐๐	-	-	๒๖๙	๕๒๘	๕๘๐
	สระแก้ว	๒๓๕,๒๐๐	-	-	-	-	-
ภาค ๗	กาญจนบุรี	๑๒,๙๖๐	-	-	๑๐	๓๐	๕๐๐
	ราชบุรี	๖๘,๐๔๐	-	-	๙๐	๑๖๘	-
ภาค ๘	นครศรีธรรมราช	๓๘๘,๘๐๐	-	-	๑,๑๑๕	๓,๓๕๔	๘,๕๕๐
	ยะลา	๒๒๘,๔๒๐	-	-	๖๕๐	๒,๕๐๐	๑,๕๐๐
ภาค ๙	น่าน	-	๒๖,๗๕๐	-	-	๙๕	-
	อุตรดิตถ์	๕๔,๐๐๐	๒๘๖,๕๕๐	๑,๐๐๘	๓,๕๐๖	๑๐,๓๓๓	-
	พิษณุโลก	๑๕๙,๓๖๐	-	๖,๐๖๐	๙๖	๒,๑๕๐	-
	สุโขทัย	-	-	๖๒๐	-	๑๒๐	-
	พิจิตร	๓,๓๖๐	-	-	๗๐	๓๕๐	-
	แพร่	๓,๑๕๒,๒๐๐	-	-	๑,๑๖๐	๓,๑๑๐	๗,๕๐๐
ภาค ๑๐	สุราษฎร์ธานี	๘๓๖,๘๐๐	๔๖๘,๐๐๐	-	๑๕๐	๖๘๘	๓,๑๐๐
ภาค ๑๑	อำนาจเจริญ	๑๔๕,๕๐๐	-	-	๓,๐๓๑	๗,๙๑๑	๗๐
	ยโสธร	๓๔,๓๒๐	-	-	๕๒๓	๑,๗๐๐	๒๐
	อุบลราชธานี	๕๑,๒๐๐	-	-	๘๖๑	๓,๔๐๐	๒๐
	๓๓ จังหวัด	๑๙,๙๗๑,๐๔๐	๓,๒๕๗,๕๗๗	๑๕,๙๘๘	๓๓๐,๑๘๓	๑,๐๔๗,๘๕๓	๔๖,๙๑๒

จึงเรียนมาเพื่อโปรดทราบ

นายภาดล ถาวรภุชรัตน์
อธิบดีกรมทรัพยากรน้ำ
 ประธานคณะทำงานศูนย์ปฏิบัติการ
 ทรัพยากรธรรมชาติและสิ่งแวดล้อม (ด้านทรัพยากรน้ำ)