



**รายงานการเฝ้าระวังติดตามสถานการณ์น้ำและความช่วยเหลือ  
ศูนย์ปฏิบัติการทรัพยากรธรรมชาติและสิ่งแวดล้อม (ด้านทรัพยากรน้ำ)  
กระทรวงทรัพยากรธรรมชาติและสิ่งแวดล้อม**

**ศูนย์ป้องกันวิกฤติน้ำ กรมทรัพยากรน้ำ**

โทรศัพท์ ๐ ๒๒๗๑ ๖๐๐๐ ต่อ ๖๔๔๕ โทรสาร ๐ ๒๒๗๘ ๖๖๒๙ www.dwr.go.th IDLine: mekhalawoc Email: mekhala@dwr.mail.go.th

**ศูนย์เทคโนโลยีสารสนเทศทรัพยากรน้ำบาดาล กรมทรัพยากรน้ำบาดาล**

โทรศัพท์ ๐ ๒๖๖๖ ๗๐๙๐ โทรสาร ๐ ๒๖๖๖ ๗๑๐๐ www.dgr.go.th Email: itcenter@dgr.mail.go.th

**สำนักงานนโยบายและแผนทรัพยากรธรรมชาติและสิ่งแวดล้อม**

โทรศัพท์ ๐ ๒๒๖๕๖๕๐๐ www.onep.go.th Email: [webmaster@onep.go.th](mailto:webmaster@onep.go.th)

**กรมทรัพยากรธรณี**

โทรศัพท์ ๐ ๒๖๒๑๕๕๐๐ www.dmr.go.th Email: [webmaster@dmr.mail.go.th](mailto:webmaster@dmr.mail.go.th)

รายงานฉบับที่ ๒๗๓/๒๕๖๕

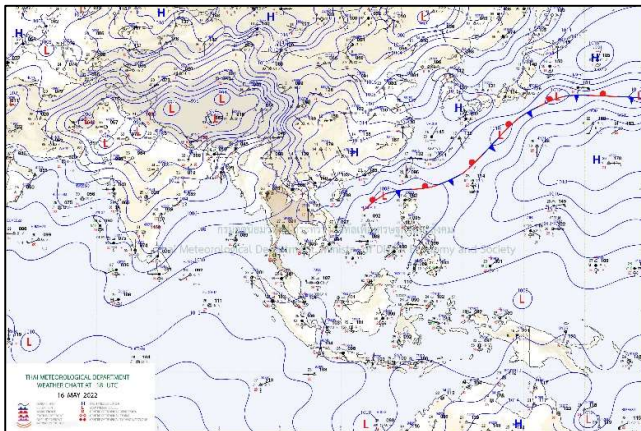
เวลา ๐๘.๐๐ น.

วันที่ ๑๗ พฤษภาคม ๒๕๖๕

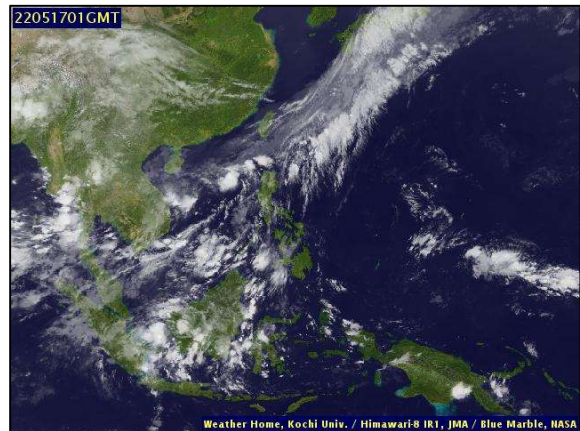
เรียน รมว.ทส. เลขาธิการ รมว.ทส. ที่ปรึกษา รมว.ทส. ปกท.ทส. รอง ปกท.ทส. อทน. อทบ. และหน่วยงานที่เกี่ยวข้อง

**๑. สถานะอากาศ เวลา ๐๖.๐๐ น. (กรมอุตุนิยมวิทยา)**

พยากรณ์อากาศ ๒๔ ชั่วโมงข้างหน้า บริเวณความกดอากาศสูงหรือมวลอากาศเย็นจากประเทศจีนได้แผ่ลงมาปกคลุมภาคตะวันออกเฉียงเหนือของประเทศไทยแล้ว ประกอบกับมรสุมตะวันตกเฉียงใต้กำลังปานกลางพัดปกคลุมทะเลอันดามัน ประเทศไทย และอ่าวไทย ลักษณะเช่นนี้ทำให้ประเทศไทยตอนบนมีฝนฟ้าคะนองกับมีลมกระโชกแรง โดยมีฝนตกหนักบางแห่งในภาคเหนือ ภาคกลาง ภาคตะวันออก รวมทั้งกรุงเทพมหานครและปริมณฑล ขอให้ประชาชนระวังอันตรายจากฝนตกหนักและฝนที่ตกสะสมซึ่งอาจทำให้เกิดน้ำท่วมฉับพลันและน้ำป่าไหลหลาก และเพิ่มความระมัดระวังในการสัญจรผ่านบริเวณที่มีฝนฟ้าคะนอง รวมทั้งหลีกเลี่ยงการอยู่ในที่โล่งแจ้ง ใต้ต้นไม้ใหญ่ ใกล้สิ่งปลูกสร้างและป้ายโฆษณาที่ไม่แข็งแรง สำหรับเกษตรกรควรเตรียมการป้องกันและระวังความเสียหายที่จะเกิดต่อผลผลิตทางการเกษตรไว้ด้วย สำหรับคลื่นลมบริเวณทะเลอันดามันและอ่าวไทยมีคลื่นสูงประมาณ ๑ เมตร บริเวณที่มีฝนฟ้าคะนองคลื่นสูงมากกว่า ๑ เมตร ขอให้ชาวเรือในบริเวณดังกล่าวเดินเรือด้วยความระมัดระวังบริเวณที่มีฝนฟ้าคะนองไว้ด้วย

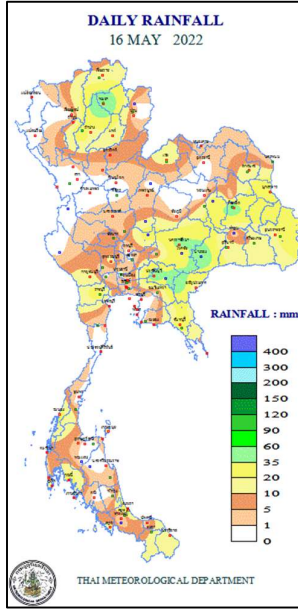


แผนที่อากาศ วันที่ ๑๗ พ.ค. ๒๕๖๕ เวลา ๐๑.๐๐ น.



ภาพถ่ายดาวเทียม วันที่ ๑๗ พ.ค. ๒๕๖๕ เวลา ๐๘.๐๐ น.

๒. ปริมาณฝนสะสม ณ เวลา ๐๗.๐๐น.(เมื่อวาน) - ๐๗.๐๐ น.(วันนี้) (กรมอุตุนิยมวิทยา)



จุดตรวจวัด	ปริมาณฝน (มม.)
จ.พะเยา	๖๓.๕
จ.สระแก้ว	๕๖.๓
จ.บุรีรัมย์ (นางรอง)	๕๕.๔
จ.ปราจีนบุรี	๕๑.๐
จ.ร้อยเอ็ด (สภข.)	๔๘.๖
จ.ร้อยเอ็ด	๔๕.๘
จ.สงขลา	๔๒.๐

๓. ปริมาณฝนสะสมของพื้นที่ลาดเชิงเขา ๑๒ ชม. ที่ผ่านมา (กรมทรัพยากรน้ำ)

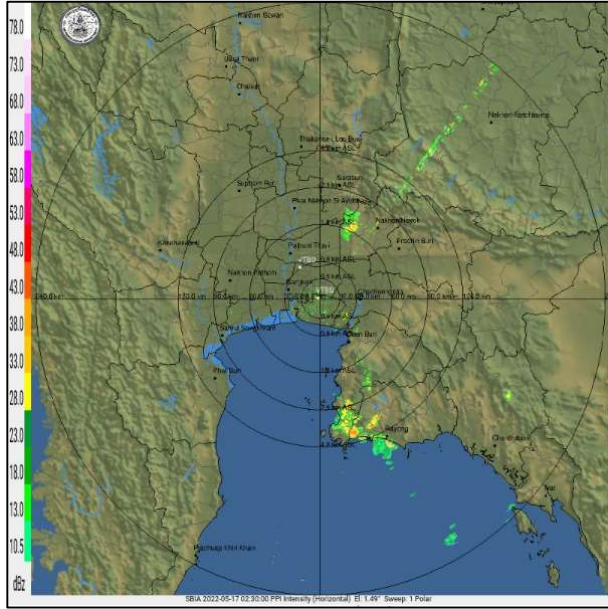
รหัสสถานี	จุดตรวจวัด	ปริมาณฝน (มม./๑๒ ชม.)
STN๐๕๗๓	บ้านหนองปลา ต.ท่าหิน อ.สวี จ.ชุมพร	๔๓๘.๕
STN๑๒๔๘	บ้านแม่ตึบหลวง ต.แม่ตึบ อ.งาว จ.ลำปาง	๑๘๒.๐
STN๑๑๘๓	บ้านครกหนานทา ต.ห้วยโรง อ.ร้องกวาง จ.แพร่	๑๗๘.๐
STN๑๔๑๗	บ้านผาซ้อ ต.แม่สุก อ.แจ้ห่ม จ.ลำปาง	๑๖๒.๐
STN๐๙๐๙	บ้านช่วงชมภู ต.เตาปูน อ.สอง จ.แพร่	๑๕๓.๕
STN๐๐๒๘	บ้านปางทก ต.อินทขิล อ.แม่แตง จ.เชียงใหม่	๑๕๓.๕
STN๐๐๘๗	บ้านห้วยเย็น ต.ปิงหลวง อ.นาหมื่น จ.น่าน	๑๓๗.๐
STN๑๔๑๙	บ้านห้วยทรายคำ ต.นาแหม อ.เมืองเลย จ.เลย	๑๓๔.๐
STN๐๘๙๕	บ้านวังน้ำเย็น ต.เมืองลี อ.นาหมื่น จ.น่าน	๑๓๑.๕
STN๑๒๐๘	บ้านบ่อหอย ต.ยาบห้วยนา อ.เวียงสา จ.น่าน	๑๓๑.๐

๔. ค่าความชื้นในดิน (กรมทรัพยากรน้ำ/คณะกรรมการแม่น้ำโขง)

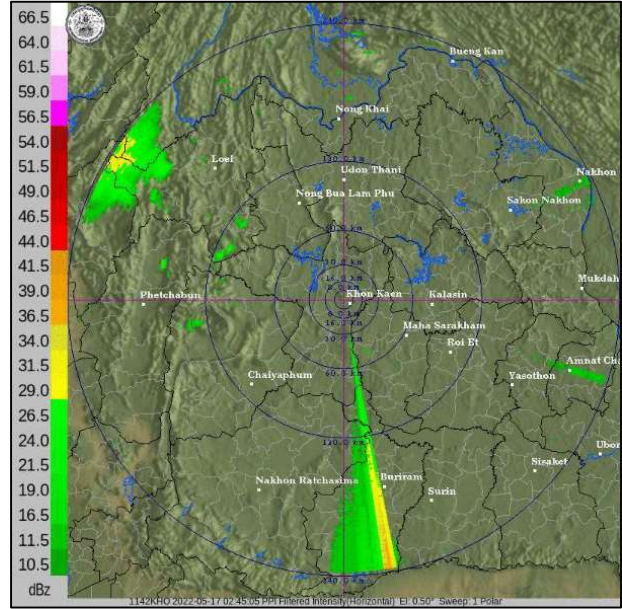
ภูมิภาค	ความชื้นในดิน [-] ๑ พ.ค. ๖๕	ความชื้นในดิน [-] ๑๕ พ.ค. ๖๕	แนวโน้ม
เหนือ	๐-๒๐	๐-๒๐	ทรงตัว
กลาง	๒๐-๔๐	๒๐-๔๐	ทรงตัว
ตะวันออกเฉียงเหนือ	๒๐-๔๐	๒๐-๔๐	ทรงตัว
ตะวันออก	๔๐-๖๐	๒๐-๔๐	ลดลง
ตะวันตก	๒๐-๔๐	๔๐-๖๐	เพิ่มขึ้น
ใต้	๖๐-๘๐	๘๐-๑๐๐	เพิ่มขึ้น

หมายเหตุ : ความชื้นในดิน ๐ หมายถึง ดินที่แห้งสนิท และ ๑๐๐ หมายถึง ดินที่อิ่มน้ำ

๕. เรดาร์ตรวจอากาศ ณ วันที่ ๑๗ พฤษภาคม ๒๕๖๕ (กรมอุตุนิยมวิทยา)



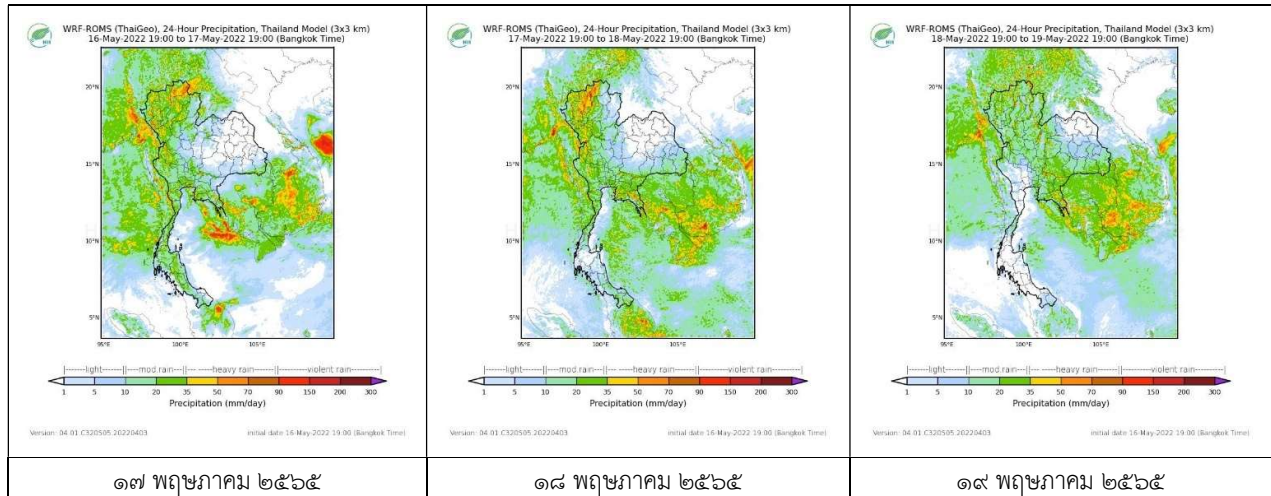
สถานีสุวรรณภูมิ เวลา ๐๙.๓๐ น.



สถานีขอนแก่น เวลา ๐๙.๔๕ น.

จากเรดาร์ตรวจอากาศพบว่ามีกุ่มเมฆฝนกระจายปกคลุมทุกภาคของประเทศไทย

๖. แผนภาพคาดการณ์ฝนล่วงหน้า ๓ วัน (สถาบันสารสนเทศทรัพยากรน้ำ (องค์การมหาชน))



๗. สถานการณ์น้ำในแหล่งเก็บกักน้ำ ณ วันที่ ๑๖ พฤษภาคม ๒๕๖๕ (กรมชลประทาน กรมทรัพยากรน้ำ และสทช.)

๗.๑ ปริมาณน้ำในอ่างฯ ๓๙,๓๘๐ ล้าน ลบ.ม. คิดเป็นร้อยละ ๕๖ (ปริมาณน้ำใช้การได้ ๑๕,๘๓๘ ล้าน ลบ.ม. คิดเป็นร้อยละ ๓๙) ปริมาณน้ำในอ่างฯ เทียบกับปี ๒๕๖๔ (๓๓,๕๒๔ ล้าน ลบ.ม. คิดเป็นร้อยละ ๔๗) มากกว่าปี ๒๕๖๔ จำนวน ๕,๘๕๗ ล้าน ลบ.ม. ปริมาณน้ำไหลลงอ่างฯ จำนวน ๕๗.๘๒ ลบ.ม. ปริมาณน้ำระบาย จำนวน ๑๐๘.๒๓ ล้าน ลบ.ม. สามารถรับน้ำได้อีก ๓๑,๕๔๖ ล้าน ลบ.ม.

อ่างเก็บน้ำ	ความจุที่ รณก. (ล้าน ลบ.ม.)	ปริมาตร น้ำในอ่าง		ปริมาตร น้ำใช้การได้		ปริมาตร น้ำไหลลงอ่าง		ปริมาตร น้ำระบาย		ปริมาตร น้ำรับได้ อีก (ล้านม. <sup>๓</sup> ) <small>(ความจุที่ รม- ปริมาตรน้ำ ปัจจุบัน)</small>
		ปริมาตร (ล้าน ม. <sup>๓</sup> )	% น้ำเก็บ กัก	ปริมาตร (ล้าน ม. <sup>๓</sup> )	% น้ำใช้ การ	วันนี้ (ล้าน ม. <sup>๓</sup> )	เมื่อวาน (ล้าน ม. <sup>๓</sup> )	วันนี้ (ล้าน ม. <sup>๓</sup> )	เมื่อวาน (ล้าน ม. <sup>๓</sup> )	
๑.ภูมิพล	๑๓,๔๖๒	๕,๕๗๑	๔๑	๑,๗๗๑	๑๘	๖.๓๓	๖.๓๓	๑๐.๐๐	๑๐.๐๐	๗,๘๙๑
๒.สิริกิติ์	๙,๕๑๐	๓,๖๔๗	๓๘	๗๙๗	๑๒	๑๑.๑๕	๑๐.๔๗	๑๐.๒๘	๘.๐๙	๕,๘๖๓

๓.จุฬารัตน์	๑๖๔	๑๐๒	๖๒	๖๕	๕๑	๐.๑๗	๐.๒๕	๐.๐๐	๐.๐๐	๖๒
๔.อุบลรัตน์	๒,๔๓๑	๑,๐๘๗	๔๕	๕๐๖	๒๗	๒.๐๐	๙.๐๔	๓.๐๐	๓.๐๐	๑,๓๔๔
๕.ลำปาง	๑,๙๘๐	๖๓๖	๓๒	๕๓๖	๒๙	๐.๗๙	๒.๓๘	๐.๑๖	๐.๑๖	๑,๓๔๔
๖.สิรินธร	๑,๙๖๖	๑,๑๐๖	๕๖	๒๗๕	๒๔	๑.๘๘	๐.๐๐	๕.๐๗	๕.๐๗	๘๖๐
๗.ป่าสักชลสิทธิ์	๙๖๐	๒๘๒	๒๙	๒๗๙	๒๙	๑.๔๕	๐.๓๒	๒.๖๐	๑.๔๘	๖๗๘
๘.ศรีนครินทร์	๑๗,๗๔๕	๑๔,๕๓๗	๘๒	๔,๒๗๒	๕๗	๔.๗๒	๓.๘๗	๑๔.๙๗	๒๐.๓๗	๓,๒๐๘
๙.วชิราลงกรณ์	๘,๘๖๐	๔,๘๗๓	๕๕	๑,๘๖๑	๓๒	๐.๐๐	๐.๘๖	๒๐.๐๙	๒๔.๕๑	๓,๙๘๗
๑๐.ขุนด่านปราการชล	๒๒๔	๔๕	๒๐	๔๑	๑๙	๐.๐๓	๐.๐๔	๐.๙๓	๐.๘๙	๑๗๙
๑๑.รัชชประภา	๕,๖๓๙	๓,๒๕๖	๕๘	๑,๙๐๕	๔๔	๓.๔๘	๕.๑๘	๘.๒๘	๑๕.๑๙	๒,๓๘๓
๑๒.บางกลาง	๑,๔๕๔	๑,๐๘๓	๗๔	๘๐๖	๖๘	๕.๓๔	๕.๓๖	๘.๐๐	๘.๐๒	๓๗๑

๗.๒ อ่างเก็บน้ำขนาดกลาง ๔๑๒ แห่ง มีปริมาณน้ำ ๓,๑๔๙ ล้าน ลบ.ม. (๖๑%) ปริมาณน้ำใช้การ ๒,๗๕๓ ล้าน ลบ.ม. (๕๘%)

๗.๓ แหล่งน้ำในพื้นที่นอกเขตชลประทาน ๑๐๒,๐๙๙ แห่ง มีปริมาณน้ำรวม ๕,๐๓๓ ล้าน ลบ.ม. (๕๙%)

๗.๔ อ่างเก็บน้ำขนาดกลางนอกเขตชลประทาน ๖๕ แห่ง ภายใต้การดูแลของกรมทรัพยากรน้ำปริมาณน้ำปัจจุบัน ๑๔๑.๐๘ ล้านลบ.ม. (๖๐%)

ภูมิภาค	จำนวน (แห่ง)	ปริมาณรวม (ล้าน ลบ.ม.)	ปริมาณน้ำ (ล้าน ลบ.ม.)							ปัจจุบัน	
			เดือน							๑๐ พ.ค. ๖๕	ร้อยละ
			พ.ย. ๖๔	ธ.ค. ๖๔	ม.ค. ๖๕	ก.พ. ๖๕	มี.ค. ๖๕	เม.ย. ๒๕๖๕			
เหนือ	๑๗,๒๔๙	๑,๑๐๓	๗๙๙.๖๗	๘๐๙.๑๖	๗๙๓.๗๘	๗๑๒.๐๖	๖๗๓.๕๑	๕๙๒.๑๖	๕๔๐.๕๔	๕๕	
ตะวันออกเฉียงเหนือ	๕๔,๕๔๗	๓,๕๖๔	๓,๙๖๖.๖๕	๓,๗๘๐.๐๗	๓,๔๒๐.๐๓	๒,๙๗๒.๔๒	๒,๗๘๑.๙๙	๒,๖๐๑.๘๑	๒,๕๑๘.๐๐	๕๘	
กลาง	๑๖,๓๖๗	๑,๑๓๗	๑,๕๒๐.๓๒	๑,๕๒๕.๖๘	๑,๓๙๙.๙๐	๑,๒๑๓.๑๔	๑,๑๕๒.๑๗	๑,๐๘๒.๔๑	๙๕๓.๙๘	๕๖	
ตะวันออกเฉียงใต้	๗,๘๐๔	๖๓๕	๙๙๙.๕๖	๑,๐๑๐.๖๗	๙๑๗.๓๔	๗๗๔.๒๓	๗๔๐.๓๙	๖๙๐.๓๒	๕๙๙.๓๒	๕๖	
ตะวันตก	๒,๕๐๖	๗๑๑	๑,๕๖.๗๐	๑๘๗.๘๗	๑๗๘.๐๘	๑๖๐.๘๒	๑๕๙.๑๕	๑๕๓.๗๒	๑๔๓.๕๔	๗๑	
ใต้	๓,๖๒๖	๑,๓๑๙	๑๙๙.๒๐	๒๓๙.๑๓	๒๙๕.๒๓	๒๘๓.๓๖	๓๐๕.๓๘	๓๐๗.๓๘	๒๗๘.๕๔	๘๑	
รวม	๑๐๒,๐๙๙.๐๐	๘,๔๗๐	๗,๖๕๒.๑๐	๗,๕๕๒.๕๙	๗,๐๐๔.๓๖	๖,๑๑๖.๐๔	๕,๘๑๒.๕๙	๕,๔๒๗.๘๐	๕,๐๓๓.๙๓	๖๐	

๘. สถานการณ์น้ำในประเทศ ณ วันที่ ๑๔ - ๑๗ พฤษภาคม ๒๕๖๕ (กรมชลประทาน)

สถานี	แม่น้ำ	อำเภอ	จังหวัด	ระดับตลิ่ง (ม.รทก.)	ระดับน้ำ (ม.รทก.)				แนวโน้ม	เปรียบเทียบระดับตลิ่ง
					เสาร์	อาทิตย์	จันทร์	อังคาร		
					๑๔ พ.ค.	๑๕ พ.ค.	๑๖ พ.ค.	๑๗ พ.ค.		
P.๑	ปิง	เมือง	เชียงใหม่	๓.๗๐	๑.๓๒	๑.๔๙	๑.๔๗	๑.๓๙	ลดลง	-๒.๓๑
W.๑C	วัง	เมือง	ลำปาง	๕.๒๐	๐.๓๒	๐.๐๙	๐.๑๖	๐.๐๑	ลดลง	-๕.๑๙
Y.๑๖	ยม	บางระกำ	พิษณุโลก	๗.๓๐	-๐.๐๕	-๐.๐๖	-๐.๑๔	-๐.๐๙	เพิ่มขึ้น	-๗.๓๙
N.๗A	น่าน	เมือง	พิจิตร	๙.๘๗	๒.๓๒	๒.๑๓	๑.๙๐	๑.๕๙	ลดลง	-๘.๒๘
C.๒	เจ้าพระยา	เมือง	นครสวรรค์	๒๖.๒๐	๑๗.๖๔	๑๗.๖๔	๑๗.๖๔	๑๗.๔๑	ลดลง	-๘.๗๙
C.๑๓	เจ้าพระยา	สรรพยา	ชัยนาท	๑๖.๓๔	๕.๓๑	๕.๓๑	๕.๓๑	๕.๓๑	ทรงตัว	-๑๑.๐๓
M.๖A	มูล	สตึก	บุรีรัมย์	๖.๐๐	๒.๔๕	๒.๔๘	๒.๕๔	๒.๖๗	เพิ่มขึ้น	-๓.๓๓
M.๗	มูล	เมือง	อุบลราชธานี	๗.๐๐	๒.๗๐	๒.๖๗	๒.๖๓	๒.๗๐	เพิ่มขึ้น	-๔.๓๐
M.๑๙๑	ลำตะคอง	เมือง	นครราชสีมา	๓.๕๐	๑.๗๘	๑.๖๓	๑.๕๙	๑.๗๓	เพิ่มขึ้น	-๑.๗๗
M.๖๙	ลำแซง	ตระการพืชผล	อุบลราชธานี	๗.๓๐	๕.๐๓	๔.๙๔	๔.๙๓	๔.๘๘	ลดลง	-๒.๔๒
X.๖๔	คลองท่าแซะ	ท่าแซะ	ชุมพร	๑๗.๑๓	๙.๑๕	๙.๑๔	๙.๒๓	๙.๐๓	ลดลง	-๘.๑๐
X.๑๔๙	คลองกลาย	นบพิตำ	นครศรีธรรมราช	๓๓.๙๖	๒๘.๑๘	๒๘.๑๖	๒๘.๑๓	๒๘.๐๘	ลดลง	-๕.๘๘
X.๒๗๔	แม่น้ำโก-ลก	แว้ง	นราธิวาส	๒๔.๑๘	๑๘.๗๕	๑๘.๗๔	๑๘.๗๖	***	***	***
X.๓๗A	แม่น้ำตาปี	พระแสง	สุราษฎร์ธานี	๑๑.๗๐	๘.๕๒	๘.๖๒	๘.๕๕	๘.๓๑	ลดลง	-๓.๓๙

\*\*\* ยังไม่ได้รับรายงาน

### ๙. สถานการณ์น้ำในพื้นที่ลุ่มน้ำโขง ณ วันที่ ๑๗ พฤษภาคม ๒๕๖๕ (คณะกรรมการจัดการแม่น้ำโขง)

สถานี	ระดับอ้างอิง (ม.รทก.)	ระดับที่ตั้ง (ม.)	ระดับน้ำ (ม.)					เปรียบเทียบระดับที่ตั้ง (ม.)	ผลต่างของระดับน้ำ (ม.)		แนวโน้ม
			๑๓ พ.ค.	๑๔ พ.ค.	๑๕ พ.ค.	๑๖ พ.ค.	๑๗ พ.ค.		๓ วันย้อนหลัง	๕ วันย้อนหลัง	
อ.เชียงแสน จ.เชียงราย	๓๕๗.๑๐๐	๑๒.๘๐	๔.๐๓	๔.๑๖	๓.๙๙	๓.๘๒	๓.๖๒	-๙.๑๘	-๐.๓๗	-๐.๔๑	ลดลง
อ.เชียงคาน จ.เลย	๑๙๔.๑๑๘	๑๖.๐๐	๖.๔๒	๖.๔๕	๖.๕๗	๗.๒๒	๗.๕๗	-๘.๔๓	๑.๐๐	๑.๑๕	เพิ่มขึ้น
อ.เมือง จ.หนองคาย	๑๕๓.๖๔๘	๑๒.๒๐	๓.๒๘	๓.๔๐	๓.๔๔	๓.๕๔	๓.๙๕	-๘.๒๕	๐.๕๑	๐.๖๗	เพิ่มขึ้น
อ.เมือง จ.นครพนม	๑๓๒.๖๘๐	๑๒.๐๐	๒.๙๒	๒.๙๓	๓.๐๔	๓.๑๙	๓.๓๔	-๘.๖๖	๐.๓๐	๐.๔๒	เพิ่มขึ้น
อ.เมือง จ.มุกดาหาร	๑๒๔.๒๑๙	๑๒.๕๐	๓.๑๒	๓.๑๐	๓.๑๖	๓.๓๓	๓.๔๑	-๙.๐๙	๐.๒๕	๐.๒๙	เพิ่มขึ้น
อ.โขงเจียม จ.อุบลราชธานี	๘๙.๐๓๐	๑๔.๕๐	๓.๖๓	๓.๖๒	๓.๕๙	๓.๖๙	๓.๘๗	-๑๐.๖๓	๐.๒๘	๐.๒๔	เพิ่มขึ้น

\*\*\* ไม่มีสถานการณ์

### ๑๐. สถานการณ์เตือนภัย Early Warning ณ วันที่ ๑๗ พฤษภาคม ๒๕๖๕ (กรมทรัพยากรน้ำ)

การแจ้งเตือน	สถานี	การแจ้งเตือน	ช่วงเวลา	
<b>เตือนสีแดง (อพยพ)</b>	บ้านห้วยไฟ ตำบลแม่ชะนิง อำเภอเวียงสา จังหวัดน่าน	ปริมาณฝนสะสม ๑๒ ชั่วโมง ๑๔๘.๐ มิลลิเมตร	๑๗ พค ๖๕/๐๙.๒๑ น.	
	บ้านห้วยเย็น ตำบลปึงหลวง อำเภอนาหมื่น จังหวัดน่าน	ปริมาณฝนสะสม ๑๒ ชั่วโมง ๑๖๓.๐ มิลลิเมตร	๑๗ พค ๖๕/๐๘.๕๒ น.	
	บ้านครกหนานทา ตำบลห้วยไร่ อำเภอวังสามหมอ จังหวัดอุดรธานี	ปริมาณฝนสะสม ๑๒ ชั่วโมง ๒๐๔.๕ มิลลิเมตร	๑๗ พค ๖๕/๐๗.๓๑ น.	
	บ้านห้วยทรายคำ ตำบลนาแก อำเภอเมืองเลย จังหวัดเลย	ปริมาณฝนสะสม ๑๒ ชั่วโมง ๑๒๓.๐ มิลลิเมตร	๑๗ พค ๖๕/๐๔.๒๘ น.	
	<b>เตือนสีเหลือง (เตือนภัย)</b>	บ้านนากลา ตำบลน้ำไคร้ อำเภอน้ำปาด จังหวัดอุดรธานี	ปริมาณฝนสะสม ๑๒ ชั่วโมง ๑๐๘.๐ มิลลิเมตร	๑๗ พค ๖๕/๐๑.๒๘ น.
บ้านห้วยน้ำอุ่น ตำบลอายนาด อำเภอเวียงสา จังหวัดน่าน		ปริมาณฝนสะสม ๑๒ ชั่วโมง ๙๙.๐ มิลลิเมตร	๑๗ พค ๖๕/๑๐.๑๐ น.	
บ้านแม่จอก ตำบลแม่ป่าก อำเภอวังสามหมอ จังหวัดอุดรธานี		ปริมาณฝนสะสม ๑๒ ชั่วโมง ๑๐๑.๐ มิลลิเมตร	๑๗ พค ๖๕/๐๙.๐๒ น.	
บ้านผาราง ตำบลทุ่งศรี อำเภอวังสามหมอ จังหวัดอุดรธานี		ปริมาณฝนสะสม ๑๒ ชั่วโมง ๙๗.๕ มิลลิเมตร	๑๗ พค ๖๕/๐๙.๐๐ น.	
บ้านห้วยเอ็ด ตำบลโพน อำเภอวังสามหมอ จังหวัดอุดรธานี		ปริมาณฝนสะสม ๑๒ ชั่วโมง ๑๐๐.๕ มิลลิเมตร	๑๗ พค ๖๕/๐๘.๔๕ น.	
บ้านสัน ตำบลสันทะ อำเภอนาน้อย จังหวัดน่าน		ปริมาณฝนสะสม ๑๒ ชั่วโมง ๙๙.๐ มิลลิเมตร	๑๗ พค ๖๕/๐๘.๓๖ น.	
บ้านน้ำพริก ตำบลยางโกลน อำเภอนครไทย จังหวัดพิษณุโลก		ปริมาณฝนสะสม ๑๒ ชั่วโมง ๙๙.๕ มิลลิเมตร	๑๗ พค ๖๕/๐๘.๓๔ น.	
บ้านหัวไร่หนอง ตำบลห้วยไร่ อำเภอวังสามหมอ จังหวัดอุดรธานี		ปริมาณฝนสะสม ๑๒ ชั่วโมง ๙๘.๕ มิลลิเมตร	๑๗ พค ๖๕/๐๘.๐๒ น.	
บ้านหนองเฒ่า ตำบลลานหอย อำเภอบ้านด่านลานหอย จ.สุโขทัย		ปริมาณฝนสะสม ๑๒ ชั่วโมง ๙๗.๕ มิลลิเมตร	๑๗ พค ๖๕/๐๗.๔๖ น.	
บ้านไม้โพน ตำบลไม้โพน อำเภอวังสามหมอ จังหวัดอุดรธานี		ปริมาณฝนสะสม ๑๒ ชั่วโมง ๑๐๔.๐ มิลลิเมตร	๑๗ พค ๖๕/๐๗.๓๖ น.	
บ้านจำวาย ตำบลไม้โพน อำเภอวังสามหมอ จังหวัดอุดรธานี		ปริมาณฝนสะสม ๑๒ ชั่วโมง ๑๐๐.๕ มิลลิเมตร	๑๗ พค ๖๕/๐๗.๑๖ น.	
บ้านวังน้ำเย็น ตำบลเมืองลี อำเภอนาหมื่น จังหวัดน่าน		ปริมาณฝนสะสม ๑๒ ชั่วโมง ๑๑๗.๕ มิลลิเมตร	๑๗ พค ๖๕/๐๗.๑๒ น.	
บ้านบ่อหย ตำบลยาบหัวนา อำเภอเวียงสา จังหวัดน่าน		ปริมาณฝนสะสม ๑๒ ชั่วโมง ๑๑๒.๐ มิลลิเมตร	๑๗ พค ๖๕/๐๖.๕๘ น.	
บ้านครกหนานทา ตำบลห้วยไร่ อำเภอวังสามหมอ จังหวัดอุดรธานี		ปริมาณฝนสะสม ๑๒ ชั่วโมง ๑๕๓.๐ มิลลิเมตร	๑๗ พค ๖๕/๐๖.๕๒ น.	
บ้านท่าอสมาน ตำบลเตาปูน อำเภอสอง จังหวัดแพร่		ปริมาณฝนสะสม ๑๒ ชั่วโมง ๙๘.๐ มิลลิเมตร	๑๗ พค ๖๕/๐๕.๕๒ น.	
บ้านช่วงขม ตำบลเตาปูน อำเภอสอง จังหวัดแพร่		ปริมาณฝนสะสม ๑๒ ชั่วโมง ๑๐๐.๐ มิลลิเมตร	๑๗ พค ๖๕/๐๕.๕๐ น.	
บ้านแม่ตีบหลวง ตำบลแม่ตีบ อำเภอจาง จังหวัดลำปาง		ปริมาณฝนสะสม ๑๒ ชั่วโมง ๑๐๐.๕ มิลลิเมตร	๑๗ พค ๖๕/๐๔.๔๘ น.	
บ้านยาบานเลิม ตำบลแม่ชะนิง อำเภอเวียงสา จังหวัดน่าน		ปริมาณฝนสะสม ๑๒ ชั่วโมง ๑๐๐.๕ มิลลิเมตร	๑๗ พค ๖๕/๐๔.๔๘ น.	
บ้านต้นนุ่น ตำบลหัวเมือง อำเภอเมืองปาน จังหวัดลำปาง		ปริมาณฝนสะสม ๑๒ ชั่วโมง ๑๐๑.๕ มิลลิเมตร	๑๗ พค ๖๕/๐๔.๒๒ น.	
บ้านนาหลวง ตำบลสะเอียบ อำเภอสอง จังหวัดแพร่		ปริมาณฝนสะสม ๑๒ ชั่วโมง ๑๕๘.๐ มิลลิเมตร	๑๗ พค ๖๕/๐๔.๑๖ น.	
บ้านขาม ตำบลหัวเมือง อำเภอเมืองปาน จังหวัดลำปาง		ปริมาณฝนสะสม ๑๒ ชั่วโมง ๙๗.๕ มิลลิเมตร	๑๗ พค ๖๕/๐๔.๑๔ น.	
บ้านผาซ้อ ตำบลแม่สุก อำเภอแจ้ห่ม จังหวัดลำปาง		ปริมาณฝนสะสม ๑๒ ชั่วโมง ๑๑๔.๐ มิลลิเมตร	๑๗ พค ๖๕/๐๓.๔๘ น.	
บ้านปางกวาง ตำบลอินทิล อำเภอแม่แตง จังหวัดเชียงใหม่		ปริมาณฝนสะสม ๑๒ ชั่วโมง ๑๑๐.๕ มิลลิเมตร	๑๗ พค ๖๕/๐๐.๔๑ น.	
<b>เตือนสีเขียว (เฝ้าระวัง)</b>		บ้านน้ำเค็ม ตำบลปึงหลวง อำเภอนาหมื่น จังหวัดน่าน	ปริมาณฝนสะสม ๑๒ ชั่วโมง ๘๓.๕ มิลลิเมตร	๑๗ พค ๖๕/๑๐.๐๔ น.
		บ้านผาซ้อ ตำบลบ้านปิน อำเภอสอง จังหวัดแพร่	ปริมาณฝนสะสม ๑๒ ชั่วโมง ๙๗.๐ มิลลิเมตร	๑๗ พค ๖๕/๐๙.๔๕ น.
		บ้านหนองบัวคำ ตำบลเมืองราย อำเภอพญาเม็งราย จังหวัดเชียงราย	ปริมาณฝนสะสม ๑๒ ชั่วโมง ๘๕.๐ มิลลิเมตร	๑๗ พค ๖๕/๐๙.๐๔ น.
		บ้านขุนสถาน ตำบลสันทะ อำเภอนาน้อย จังหวัดน่าน	ปริมาณฝนสะสม ๑๒ ชั่วโมง ๘๙.๐ มิลลิเมตร	๑๗ พค ๖๕/๐๘.๑๕ น.
		บ้านวังดิน ตำบลบ้านกลาง อำเภอสอง จังหวัดแพร่	ปริมาณฝนสะสม ๑๒ ชั่วโมง ๘๗.๕ มิลลิเมตร	๑๗ พค ๖๕/๐๕.๕๐ น.
		บ้านแม่กวางห้วยเคียน ตำบลแม่กา อำเภอเมืองพะเยา จังหวัดพะเยา	ปริมาณฝนสะสม ๑๒ ชั่วโมง ๘๓.๐ มิลลิเมตร	๑๗ พค ๖๕/๐๕.๓๓ น.
		บ้านถ้ำจอมศีล ตำบลบ้านถ้ำ อำเภอดอกคำใต้ จังหวัดพะเยา	ปริมาณฝนสะสม ๑๒ ชั่วโมง ๘๓.๕ มิลลิเมตร	๑๗ พค ๖๕/๐๕.๒๐ น.
	บ้านห้วยหม้อ ตำบลบ้านตุน อำเภอเมืองพะเยา จังหวัดพะเยา	ปริมาณฝนสะสม ๑๒ ชั่วโมง ๘๓.๐ มิลลิเมตร	๑๗ พค ๖๕/๐๕.๐๖ น.	
	บ้านหลวง ตำบลเมืองปาน อำเภอเมืองปาน จังหวัดลำปาง	ปริมาณฝนสะสม ๑๒ ชั่วโมง ๘๘.๕ มิลลิเมตร	๑๗ พค ๖๕/๐๔.๐๖ น.	
	บ้านกอก่าง ตำบลบ่อเกลือใต้ อำเภอบ่อเกลือ จังหวัดน่าน	ปริมาณฝนสะสม ๑๒ ชั่วโมง ๘๙.๐ มิลลิเมตร	๑๖ พค ๖๕/๒๓.๐๒ น.	
	บ้านแก่งแคบ ตำบลท่ากระดาน อำเภอศรีสวัสดิ์ จังหวัดกาญจนบุรี	ปริมาณฝนสะสม ๑๒ ชั่วโมง ๘๙.๐ มิลลิเมตร	๑๖ พค ๖๕/๒๒.๕๓ น.	
	บ้านน้ำเลียง ตำบลปอน อำเภอทุ่งช้าง จังหวัดน่าน	ปริมาณฝนสะสม ๑๒ ชั่วโมง ๘๒.๕ มิลลิเมตร	๑๖ พค ๖๕/๒๒.๑๕ น.	

บ้านห้วยสะแดง ตำบลงอบ อำเภอทุ่งช้าง จังหวัดน่าน	ปริมาณฝนสะสม ๑๒ ชั่วโมง ๘๓.๕ มิลลิเมตร	๑๖ พค ๖๕/๒๑.๕๑ น.
บ้านปอน ตำบลปอน อำเภอทุ่งช้าง จังหวัดน่าน	ปริมาณฝนสะสม ๑๒ ชั่วโมง ๘๙ มิลลิเมตร	๑๖ พค ๖๕/๒๑.๓๒ น.

\*\*\*สำนักงานทรัพยากรน้ำภาคที่เกี่ยวข้องได้ดำเนินการแจ้งอาสาสมัครและเครือข่าย รวมถึงหน่วยงานที่เกี่ยวข้องในพื้นที่เสี่ยงภัยแล้ว

**๑๑. พื้นที่ติดตามและเฝ้าระวังสถานการณ์ธรณีพิบัติภัย ณ วันที่ ๑๗ พฤษภาคม ๒๕๖๕ (กรมทรัพยากรธรณี)**

เนื่องจากในพื้นที่เสี่ยงดินถล่มมีฝนตกต่อเนื่อง ประกอบกับมีพื้นที่ลาดการณปริมาณน้ำฝนที่อาจก่อให้เกิดดินถล่มล่วงหน้า โดยเฉพาะในบริเวณภาคเหนือ จังหวัดลำปาง น่าน พิชณุโลก และเพชรบูรณ์ ศูนย์ปฏิบัติการธรณีพิบัติภัยจึงได้ทำการเฝ้าระวังและติดตามสถานการณ์ธรณีพิบัติภัยดินถล่มและน้ำป่าไหลหลากเป็นพิเศษ และจะทำการแจ้งอาสาสมัครเครือข่ายในพื้นที่เสี่ยงภัยต่อไป

**๑๒. เหตุการณ์วิกฤตน้ำปัจจุบัน ณ วันที่ ๑๗ พฤษภาคม ๒๕๖๕ [เวลา ๑๕.๐๐ น. (เมื่อวาน) - ๐๘.๐๐ น. (วันนี้)]**

ไม่มีสถานการณ์

**๑๓. สถานการณ์ภาวะน้ำท่วม และสถานการณ์ฝนแล้ง/ฝนทิ้งช่วง ณ วันที่ ๑๗ พฤษภาคม ๒๕๖๕ (ปก.)**

**อุทกภัย**

จนครราชสีมา วันที่ ๑๖ พ.ค. ๖๕ เวลา ๑๗.๐๐ น. เกิดฝนตกหนักทำให้น้ำท่วมขังในพื้นที่ ทต.ด่านเจริญ อ.โชคชัย และน้ำท่วมขังถนนหมายเลข ๒๒๔ นครราชสีมา-โชคชัย ส่งผลให้บ้านเรือนประชาชนได้รับผลกระทบความเสียหายอยู่ระหว่างสำรวจ ไม่มีผู้ได้รับบาดเจ็บและเสียชีวิต โดย สนง.ปภ.จ. แขวางทางหลวง อำเภอ อพท. อพพร. อส. มูลนิธิ และหน่วยงานที่เกี่ยวข้องเข้าสำรวจความเสียหาย และให้การช่วยเหลือในเบื้องต้นแล้ว ปัจจุบันน้ำลดลง

**๑๔. การคาดการณ์ลักษณะอากาศ ๗ วันข้างหน้า (ระหว่างวันที่ ๑๖ - ๒๒ พฤษภาคม ๒๕๖๕)**

ในช่วงวันที่ ๑๖ - ๑๗ พ.ค. ๖๕ มรสุมตะวันตกเฉียงใต้กำลังปานกลางพัดปกคลุมประเทศไทย ทะเลอันดามัน และอ่าวไทย ประกอบกับบริเวณความกดอากาศสูงจากประเทศจีนจะแผ่ลงมาปกคลุมภาคตะวันออกเฉียงเหนือและทะเลจีนใต้ ลักษณะเช่นนี้ทำให้บริเวณประเทศไทยมีฝนฟ้าคะนองเพิ่มขึ้น กับมีลมกระโชกแรง และมีฝนตกหนักบางแห่ง โดยมีฝนตกหนักมากบางพื้นที่บริเวณภาคตะวันออกเฉียงเหนือ สำหรับบริเวณทะเลอันดามันและอ่าวไทยจะมีคลื่นสูงประมาณ ๑ เมตร บริเวณที่มีฝนฟ้าคะนองคลื่นสูงมากกว่า ๑ เมตร

ส่วนในช่วงวันที่ ๑๘ - ๒๒ พ.ค. ๖๕ มรสุมตะวันตกเฉียงใต้ที่พัดปกคลุมทะเลอันดามัน ประเทศไทย และอ่าวไทย จะมีกำลังแรงขึ้น ทำให้ประเทศไทยมีฝนตกต่อเนื่อง และมีฝนตกหนักบางแห่งบริเวณภาคเหนือ ภาคกลาง ภาคตะวันออก และภาคใต้ฝั่งตะวันตก รวมทั้งกรุงเทพมหานครและปริมณฑล สำหรับคลื่นลมบริเวณทะเลอันดามันและอ่าวไทยจะมีกำลังแรงขึ้น โดยบริเวณทะเลอันดามันมีคลื่นสูงประมาณ ๒ เมตร บริเวณที่มีฝนฟ้าคะนองคลื่นสูงมากกว่า ๒ เมตร และอ่าวไทยตอนบนจะมีคลื่นสูง ๑-๒ เมตร บริเวณที่มีฝนฟ้าคะนองคลื่นสูงประมาณ ๒ เมตร

**๑๕. ความช่วยเหลือภัยแล้งสะสมของกรมทรัพยากรน้ำ**

ความช่วยเหลือในพื้นที่ประสบปัญหาภัยแล้ง ตั้งแต่วันที่ ๑ ตุลาคม ๒๕๖๔ - ๑๒ พฤษภาคม ๒๕๖๕

หน่วยงาน	จังหวัด	ปริมาณการสูบน้ำ (ลบ.ม.)	ปริมาณการแจกจ่ายน้ำสะอาด (ลิตร)	น้ำดื่มบรรจุขวด (ขวด)	ประโยชน์ที่ได้รับ		
					อุปโภค-บริโภค		พื้นที่เกษตร (ไร่)
					ครัวเรือน	ประชากร	
ภาค ๑	ลำปาง	๒๐๖,๐๐๐	๑,๕๐๑,๙๘๑	๗,๓๔๐	๑๖๗,๖๗๘	๔๔๘,๓๑๒	๒,๑๐๐
	ลำพูน	๑๐๓,๐๐๐	-	-	-	-	๑,๐๐๐
	เชียงใหม่	-	๑๒๕,๕๑๕	๖๐๐	๒๑,๒๐๑	๘๗,๖๗๕	-
	แม่ฮ่องสอน	-	๑๒๗,๐๘๒	-	๙,๒๔๘	๖๐,๙๘๖	-
	เชียงราย	-	๓๘๐,๓๕๖	๓๖๐	๕๖,๔๗๑	๑๗๔,๔๗๗	-
	กำแพงเพชร	-	๑๒๕,๓๔๓	-	๔๔,๑๒๕	๑๗๙,๓๑๐	-
ภาค ๒	นครสวรรค์	๑,๗๖๙,๐๔๐	๓๖,๐๐๐	-	๑,๔๗๔	๑,๖๐๐	๑,๙๐๐
	เพชรบูรณ์	๒๑๗,๐๘๐	-	-	๔๗๗	-	๘๐๐
	สระบุรี	-	๗๒,๐๐๐	-	-	๓๐๐	-
ภาค ๓	อุดรธานี	๓,๑๗๘,๖๐๐	๑๐๘,๐๐๐	-	๕,๔๖๕	๑๗,๕๙๙	๑,๒๗๐
	สกลนคร	๑,๐๖๗,๐๐๐	-	-	๑๓๕	๑๓๕	๖,๕๐๐

ภาค ๔	ขอนแก่น	๑,๓๑๖,๕๘๐	-	-	๒,๕๔๓	๙,๖๗๓	-
	มหาสารคาม	๔๗๖,๑๘๐	-	-	๑,๗๒๐	๕,๕๕๙	-
ภาค ๕	นครราชสีมา	๑,๐๔๓,๐๐๐	-	-	๓,๙๖๘	๑๔,๖๗๒	๔,๘๐๐
	บุรีรัมย์	๒๐๐,๐๐๐	-	-	๘๑๐	๓,๑๕๒	-
ภาค ๖	ปราจีนบุรี	๑,๖๑๑,๒๐๐	-	-	๕๐	๒๕๐	๑,๕๘๐
	จันทบุรี	๓,๓๕๘,๘๐๐	-	-	๓,๒๘๗	๗,๗๑๖	๕,๑๒๒
	ระยอง	๕๔,๔๐๐	-	-	๒๖๙	๕๒๘	๕๘๐
	สระแก้ว	๒๓๕,๒๐๐	-	-	-	-	-
ภาค ๗	กาญจนบุรี	๑๒,๙๖๐	-	-	๑๐	๓๐	๕๐๐
	ราชบุรี	๖๘,๐๔๐	-	-	๙๐	๑๖๘	-
ภาค ๘	นครศรีธรรมราช	๓๘๘,๘๐๐	-	-	๑,๑๑๕	๓,๓๕๔	๘,๕๕๐
	ยะลา	๒๒๘,๔๒๐	-	-	๖๕๐	๒,๕๐๐	๑,๕๐๐
ภาค ๙	น่าน	-	๒๖,๗๕๐	-	-	๙๕	-
	อุตรดิตถ์	๕๔,๐๐๐	๒๘๖,๕๕๐	๑,๐๐๘	๓,๕๐๖	๑๐,๓๓๓	-
	พิษณุโลก	๑๕๙,๓๖๐	-	๖,๐๖๐	๙๖	๒,๑๕๐	-
	สุโขทัย	-	-	๖๒๐	-	๑๒๐	-
	พิจิตร	๓,๓๖๐	-	-	๗๐	๓๕๐	-
	แพร่	๓,๑๕๒,๒๐๐	-	-	๑,๑๖๐	๓,๑๑๐	๗,๕๐๐
ภาค ๑๐	สุราษฎร์ธานี	๘๓๖,๘๐๐	๔๖๘,๐๐๐	-	๑๕๐	๖๘๘	๓,๑๐๐
ภาค ๑๑	อำนาจเจริญ	๑๔๕,๕๐๐	-	-	๓,๐๓๑	๗,๙๑๑	๗๐
	ยโสธร	๓๔,๓๒๐	-	-	๕๒๓	๑,๗๐๐	๒๐
	อุบลราชธานี	๕๑,๒๐๐	-	-	๘๖๑	๓,๔๐๐	๒๐
	๓๓ จังหวัด	๑๙,๙๗๑,๐๔๐	๓,๒๕๗,๕๗๗	๑๕,๙๘๘	๓๓๐,๑๘๓	๑,๐๔๗,๘๕๓	๔๖,๙๑๒

จึงเรียนมาเพื่อโปรดทราบ

**นายภาดล ถาวรฤชรัตน์**  
**อธิบดีกรมทรัพยากรน้ำ**  
 ประธานคณะทำงานศูนย์ปฏิบัติการ  
 ทรัพยากรธรรมชาติและสิ่งแวดล้อม (ด้านทรัพยากรน้ำ)