



**รายงานการเฝ้าระวังติดตามสถานการณ์น้ำและความช่วยเหลือ
ศูนย์ปฏิบัติการทรัพยากรธรรมชาติและสิ่งแวดล้อม (ด้านทรัพยากรน้ำ)
กระทรวงทรัพยากรธรรมชาติและสิ่งแวดล้อม**

ศูนย์ป้องกันวิกฤติน้ำ กรมทรัพยากรน้ำ

โทรศัพท์ ๐ ๒๒๗๑ ๖๐๐๐ ต่อ ๖๔๔๕ โทรสาร ๐ ๒๒๗๘ ๖๖๒๙ www.dwr.go.th IDLine: mekhalawoc Email: mekhala@dwr.mail.go.th

ศูนย์เทคโนโลยีสารสนเทศทรัพยากรน้ำบาดาล กรมทรัพยากรน้ำบาดาล

โทรศัพท์ ๐ ๒๖๖๖ ๗๐๙๐ โทรสาร ๐ ๒๖๖๖ ๗๑๐๐ www.dgr.go.th Email: itcenter@dgr.mail.go.th

สำนักงานนโยบายและแผนทรัพยากรธรรมชาติและสิ่งแวดล้อม

โทรศัพท์ ๐ ๒๒๖๕๖๕๐๐ www.onep.go.th Email: webmaster@onep.go.th

กรมทรัพยากรธรณี

โทรศัพท์ ๐ ๒๖๒๑๕๕๐๐ www.dmr.go.th Email: webmaster@dmr.mail.go.th

รายงานฉบับที่ ๒๗๔/๒๕๖๕

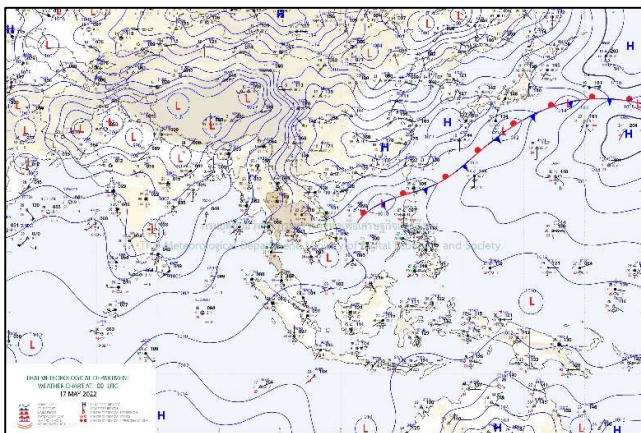
เวลา ๑๕.๐๐ น.

วันที่ ๑๗ พฤษภาคม ๒๕๖๕

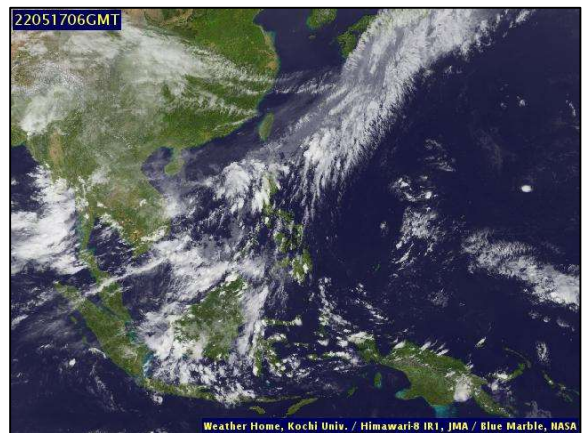
เรียน รมว.ทส. เลขาธิการ รมว.ทส. ที่ปรึกษา รมว.ทส. ปกท.ทส. รอง ปกท.ทส. อทน. อทบ. และหน่วยงานที่เกี่ยวข้อง

๑. สถานะอากาศ เวลา ๑๒.๐๐ น. (กรมอุตุนิยมวิทยา)

พยากรณ์อากาศ ๒๔ ชั่วโมงข้างหน้า บริเวณความกดอากาศสูงหรือมวลอากาศเย็นจากประเทศจีนได้ปกคลุมภาคตะวันออกเฉียงเหนือของประเทศไทยแล้ว คาดว่าจะเข้าปกคลุมประเทศไทยตอนบนในวันพรุ่งนี้ (๑๘ พ.ค. ๖๕) ประกอบกับมรสุมตะวันตกเฉียงใต้กำลังปานกลางพัดปกคลุมทะเลอันดามัน ประเทศไทยและอ่าวไทย ลักษณะเช่นนี้ทำให้ประเทศไทยตอนบนมีฝนฟ้าคะนองกับมีลมกระโชกแรง โดยมีฝนตกหนักบางแห่งในภาคเหนือ ภาคกลาง ภาคตะวันออก รวมทั้งกรุงเทพมหานครและปริมณฑล ขอให้ประชาชนระวังอันตรายจากฝนตกหนักและฝนที่ตกสะสมซึ่งอาจทำให้เกิดน้ำท่วมฉับพลันและน้ำป่าไหลหลาก และเพิ่มความระมัดระวังในการสัญจรผ่านบริเวณที่มีฝนฟ้าคะนอง รวมทั้งหลีกเลี่ยงการอยู่ในที่โล่งแจ้ง ใต้ต้นไม้ใหญ่ ใกล้สิ่งปลูกสร้างและป้ายโฆษณาที่ไม่แข็งแรง เกษตรกรควรเตรียมการป้องกันและระวังความเสียหายที่จะเกิดต่อผลผลิตทางการเกษตรไว้ด้วย สำหรับคลื่นลมบริเวณทะเลอันดามันและอ่าวไทยมีคลื่นสูงประมาณ ๑ เมตร บริเวณที่มีฝนฟ้าคะนองคลื่นสูงมากกว่า ๑ เมตร ขอให้ชาวเรือเดินเรือด้วยความระมัดระวังบริเวณที่มีฝนฟ้าคะนองไว้ด้วย

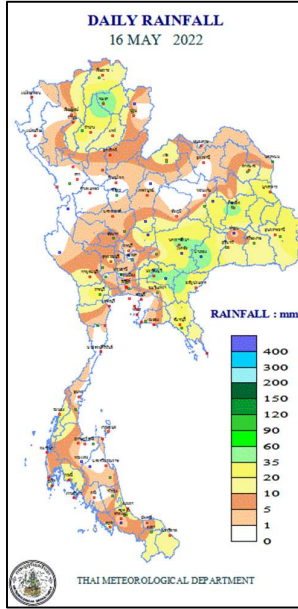


แผนที่อากาศ วันที่ ๑๗ พ.ค. ๒๕๖๕ เวลา ๐๗.๐๐ น.



ภาพถ่ายดาวเทียม วันที่ ๑๗ พ.ค. ๒๕๖๕ เวลา ๑๓.๐๐ น.

๒. ปริมาณฝนสะสม ณ เวลา ๐๗.๐๐น.(เมื่อวาน) - ๐๗.๐๐ น.(วันนี้) (กรมอุตุนิยมวิทยา)



จุดตรวจวัด	ปริมาณฝน (มม.)
จ.พะเยา	๖๓.๕
จ.สระแก้ว	๕๖.๓
จ.บุรีรัมย์ (นางรอง)	๕๕.๔
จ.ปราจีนบุรี	๕๑.๐
จ.ร้อยเอ็ด (สภข.)	๔๘.๖
จ.ร้อยเอ็ด	๔๕.๘
จ.สงขลา	๔๒.๐

๓. ปริมาณฝนสะสมของพื้นที่ลาดเชิงเขา ๑๒ ชม. ที่ผ่านมา (กรมทรัพยากรน้ำ)

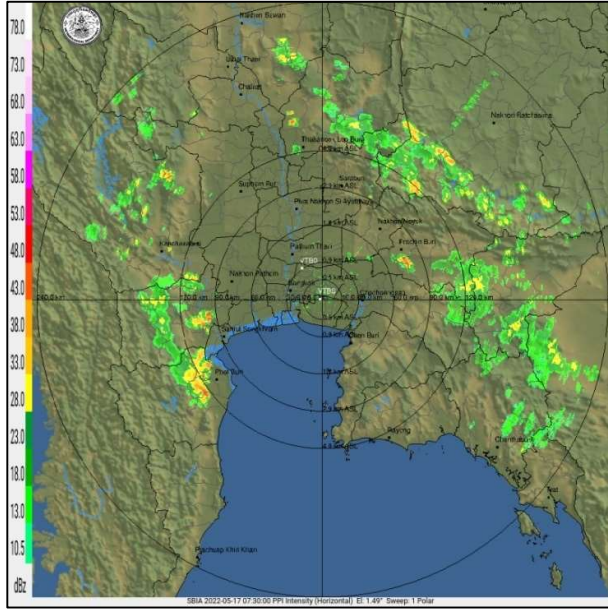
รหัสสถานี	จุดตรวจวัด	ปริมาณฝน (มม./๑๒ ชม.)
STN๐๕๗๓	บ้านหนองปลา ต.ท่าหิน อ.สวี จ.ชุมพร	๔๓๘.๕
STN๑๒๔๘	บ้านแม่ตึบหลวง ต.แม่ตึบ อ.งาว จ.ลำปาง	๑๘๒.๐
STN๑๑๘๓	บ้านครกหนานทา ต.ห้วยโรง อ.ร้องกวาง จ.แพร่	๑๗๘.๐
STN๑๔๑๗	บ้านผาซ้อ ต.แม่สุก อ.แจ้ห่ม จ.ลำปาง	๑๖๒.๐
STN๐๙๐๙	บ้านช่วงชมภู ต.เตาปูน อ.สอง จ.แพร่	๑๕๓.๕
STN๐๐๒๘	บ้านปางทก ต.อินทขิล อ.แม่แตง จ.เชียงใหม่	๑๕๓.๕
STN๐๐๘๗	บ้านห้วยเย็น ต.ปิงหลวง อ.นาหมื่น จ.น่าน	๑๓๗.๐
STN๑๔๑๙	บ้านห้วยทรายคำ ต.นาแหม อ.เมืองเลย จ.เลย	๑๓๔.๐
STN๐๘๙๕	บ้านวังน้ำเย็น ต.เมืองลี อ.นาหมื่น จ.น่าน	๑๓๑.๕
STN๑๒๐๘	บ้านบ่อหอย ต.ยาบห้วยนา อ.เวียงสา จ.น่าน	๑๓๑.๐

๔. ค่าความชื้นในดิน (กรมทรัพยากรน้ำ/คณะกรรมการแม่น้ำโขง)

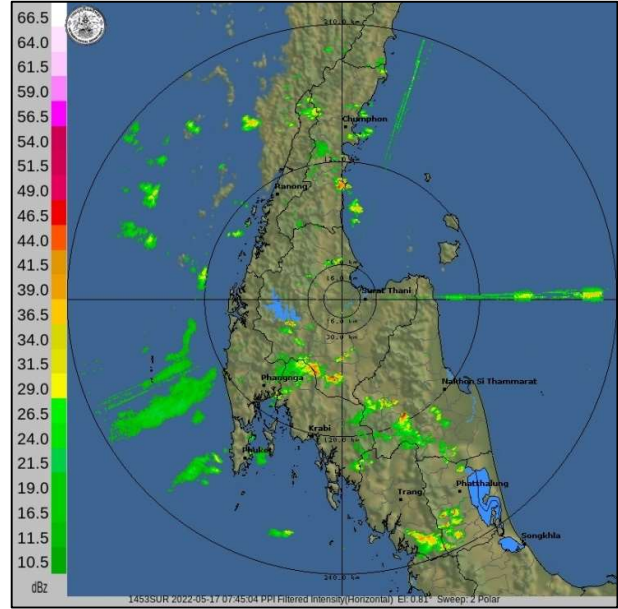
ภูมิภาค	ความชื้นในดิน [-] ๑ พ.ค. ๖๕	ความชื้นในดิน [-] ๑๕ พ.ค. ๖๕	แนวโน้ม
เหนือ	๐-๒๐	๐-๒๐	ทรงตัว
กลาง	๒๐-๔๐	๒๐-๔๐	ทรงตัว
ตะวันออกเฉียงเหนือ	๒๐-๔๐	๒๐-๔๐	ทรงตัว
ตะวันออก	๔๐-๖๐	๒๐-๔๐	ลดลง
ตะวันตก	๒๐-๔๐	๔๐-๖๐	เพิ่มขึ้น
ใต้	๖๐-๘๐	๘๐-๑๐๐	เพิ่มขึ้น

หมายเหตุ : ความชื้นในดิน ๐ หมายถึง ดินที่แห้งสนิท และ ๑๐๐ หมายถึง ดินที่อิ่มน้ำ

๕. เรดาร์ตรวจอากาศ ณ วันที่ ๑๗ พฤษภาคม ๒๕๖๕ (กรมอุตุนิยมวิทยา)



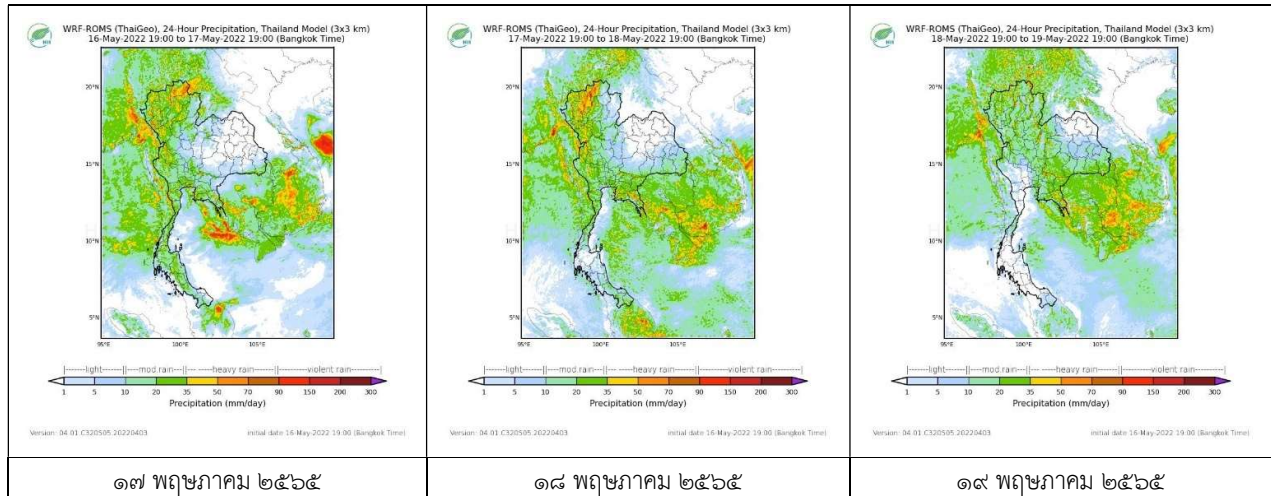
สถานีสุวรรณภูมิ เวลา ๑๔.๓๐ น.



สถานีสุราษฎร์ธานี เวลา ๑๔.๔๕ น.

จากเรดาร์ตรวจอากาศพบว่ามีกกลุ่มเมฆฝนกระจายทุกภาคของประเทศไทย

๖. แผนภาพคาดการณ์ฝนล่วงหน้า ๓ วัน (สถาบันสารสนเทศทรัพยากรน้ำ (องค์การมหาชน))



๗. สถานการณ์น้ำในแหล่งเก็บกักน้ำ ณ วันที่ ๑๗ พฤษภาคม ๒๕๖๕ (กรมชลประทาน กรมทรัพยากรน้ำ และสทช.)

๗.๑ ปริมาณน้ำในอ่างฯ ๓๙,๒๗๘ ล้าน ลบ.ม. คิดเป็นร้อยละ ๕๕ (ปริมาณน้ำใช้การได้ ๑๕,๗๓๖ ล้าน ลบ.ม. คิดเป็นร้อยละ ๓๓) ปริมาณน้ำในอ่างฯ เทียบกับปี ๒๕๖๔ (๓๓,๔๐๖ ล้าน ลบ.ม. คิดเป็นร้อยละ ๔๗) มากกว่าปี ๒๕๖๔ จำนวน ๕,๘๗๒ ล้าน ลบ.ม. ปริมาณน้ำไหลลงอ่างฯ จำนวน ๗๔.๐๖ ลบ.ม. ปริมาณน้ำระบาย จำนวน ๑๑๐.๙๔ ล้าน ลบ.ม. สามารถรับน้ำได้อีก ๓๑,๖๔๘ ล้าน ลบ.ม.

อ่างเก็บน้ำ	ความจุที่ รณก. (ล้าน ลบ.ม.)	ปริมาณ น้ำในอ่าง		ปริมาณ น้ำใช้การได้		ปริมาณ น้ำไหลลงอ่าง		ปริมาณ น้ำระบาย		ปริมาณ น้ำรับได้ อีก (ล้านม. ^๓) <small>(ความจุที่ ระบาย ปริมาณน้ำ ปัจจุบัน)</small>
		ปริมาณ (ล้าน ม. ^๓)	% น้ำเก็บ กัก	ปริมาณ (ล้าน ม. ^๓)	% น้ำใช้ การ	วันนี้ (ล้าน ม. ^๓)	เมื่อวาน (ล้าน ม. ^๓)	วันนี้ (ล้าน ม. ^๓)	เมื่อวาน (ล้าน ม. ^๓)	
๑.ภูมิพล	๑๓,๔๖๒	๕,๕๖๔	๔๑	๑,๗๖๔	๑๘	๘.๒๒	๖.๓๓	๑๔.๐๐	๑๐.๐๐	๗,๘๙๘
๒.สิริกิติ์	๙,๕๑๐	๓,๖๔๕	๓๘	๗๙๕	๑๒	๙.๓๗	๑๑.๑๕	๑๐.๐๐	๑๐.๒๘	๕,๘๖๕

๓.จุฬารัตน์	๑๖๔	๑๐๒	๖๒	๖๕	๕๑	๐.๓๒	๐.๑๗	๐.๐๐	๐.๐๐	๖๒
๔.อุบลรัตน์	๒,๔๓๑	๑,๐๘๗	๔๕	๕๐๖	๒๗	๕.๔๐	๒.๐๐	๔.๐๕	๓.๐๐	๑,๓๔๔
๕.ลำปาง	๑,๙๘๐	๖๓๕	๓๒	๕๓๕	๒๘	๐.๐๐	๐.๗๙	๐.๑๖	๐.๑๖	๑,๓๔๕
๖.สิรินธร	๑,๙๖๖	๑,๑๐๔	๕๖	๒๗๓	๒๔	๓.๙๑	๑.๘๘	๕.๐๗	๕.๐๗	๘๖๒
๗.ป่าสักชลสิทธิ์	๙๖๐	๒๘๒	๒๙	๒๗๙	๒๙	๓.๐๕	๑.๔๕	๒.๖๖	๒.๖๐	๖๗๘
๘.ศรีนครินทร์	๑๗,๗๔๕	๑๔,๕๒๒	๘๒	๔,๒๕๗	๕๗	๒.๖๐	๔.๗๒	๒๐.๐๑	๑๔.๙๗	๓,๒๒๓
๙.วชิราลงกรณ์	๘,๘๖๐	๔,๘๕๒	๕๕	๑,๘๔๐	๓๑	๐.๐๐	๐.๐๐	๒๐.๐๗	๒๐.๐๙	๔,๐๐๘
๑๐.ขุนด่านปราการชล	๒๒๔	๔๕	๒๐	๔๐	๑๘	๐.๒๐	๐.๐๓	๐.๘๒	๐.๙๓	๑๗๙
๑๑.รัชชประภา	๕,๖๓๙	๓,๒๔๗	๕๘	๑,๘๙๖	๔๔	๕.๙๐	๓.๔๘	๑๔.๘๕	๘.๒๘	๒,๓๕๒
๑๒.บางกลาง	๑,๔๕๔	๑,๐๘๔	๗๕	๘๐๘	๖๙	๑๐.๐๔	๕.๓๔	๘.๐๒	๘.๐๐	๓๗๐

๗.๒ อ่างเก็บน้ำขนาดกลาง ๔๑๒ แห่ง มีปริมาณน้ำ ๓,๑๕๗ ล้าน ลบ.ม. (๖๑%) ปริมาณน้ำใช้การ ๒,๗๖๓ ล้าน ลบ.ม. (๕๘%)

๗.๓ แหล่งน้ำในพื้นที่นอกเขตชลประทาน ๑๐๒,๐๙๙ แห่ง มีปริมาณน้ำรวม ๕,๐๙๓ ล้าน ลบ.ม. (๖๐%)

๗.๔ อ่างเก็บน้ำขนาดกลางนอกเขตชลประทาน ๖๕ แห่ง ภายใต้การดูแลของกรมทรัพยากรน้ำปริมาณน้ำปัจจุบัน ๑๔๓.๔๗ ล้านลบ.ม. (๖๑%)

ภูมิภาค	จำนวน (แห่ง)	ปริมาณรวม (ล้าน ลบ.ม.)	ปริมาณน้ำ (ล้าน ลบ.ม.)							ปัจจุบัน	
			เดือน							๑๗ พ.ค. ๖๕	ร้อยละ
			พ.ย. ๖๔	ธ.ค. ๖๔	ม.ค. ๖๕	ก.พ. ๖๕	มี.ค. ๖๕	เม.ย. ๒๕๖๕			
เหนือ	๑๗,๒๔๙	๑,๑๐๓	๗๙๙.๖๗	๘๐๙.๑๖	๗๙๓.๗๘	๗๑๒.๐๖	๖๗๓.๕๑	๕๙๒.๑๖	๕๒๙.๙๙	๕๔	
ตะวันออกเฉียงเหนือ	๕๔,๕๔๗	๓,๕๖๔	๓,๙๖๖.๖๕	๓,๗๘๐.๐๗	๓,๔๒๐.๐๓	๒,๙๗๒.๔๒	๒,๗๘๑.๙๙	๒,๖๐๑.๘๑	๒,๕๕๒.๙๓	๕๙	
กลาง	๑๖,๓๖๗	๑,๑๓๗	๑,๕๒๐.๓๒	๑,๕๒๕.๖๘	๑,๓๙๙.๙๐	๑,๒๑๓.๑๔	๑,๑๕๒.๑๗	๑,๐๘๒.๔๑	๙๗๒.๒๐	๕๖	
ตะวันออกเฉียงใต้	๗,๘๐๔	๖๓๕	๙๙๙.๕๖	๑,๐๑๐.๖๗	๙๑๗.๓๔	๗๗๔.๒๓	๗๔๐.๓๙	๖๙๐.๓๒	๖๐๘.๘๔	๕๗	
ตะวันตก	๒,๕๐๖	๗๑๑	๑๕๖.๗๐	๑๘๗.๘๗	๑๗๘.๐๘	๑๖๐.๘๒	๑๕๙.๑๕	๑๕๓.๗๒	๑๔๗.๑๓	๖๙	
ใต้	๓,๖๒๖	๑,๓๑๙	๑๙๙.๒๐	๒๓๙.๑๓	๒๙๕.๒๓	๒๘๓.๓๖	๓๐๕.๓๘	๓๐๗.๓๘	๒๘๒.๓๗	๘๓	
รวม	๑๐๒,๐๙๙.๐๐	๘,๔๗๐	๗,๖๕๒.๑๐	๗,๕๕๒.๕๙	๗,๐๐๔.๓๖	๖,๑๑๖.๐๔	๕,๘๑๒.๕๙	๕,๔๒๗.๘๐	๕,๐๙๓.๕๖	๖๐	

๘. สถานการณ์น้ำในประเทศ ณ วันที่ ๑๔ - ๑๗ พฤษภาคม ๒๕๖๕ (กรมชลประทาน)

สถานี	แม่น้ำ	อำเภอ	จังหวัด	ระดับตลิ่ง (ม.รทก.)	ระดับน้ำ (ม.รทก.)				แนวโน้ม	เปรียบเทียบระดับตลิ่ง
					เสาร์	อาทิตย์	จันทร์	อังคาร		
					๑๔ พ.ค.	๑๕ พ.ค.	๑๖ พ.ค.	๑๗ พ.ค.		
P.๑	ปิง	เมือง	เชียงใหม่	๓.๗๐	๑.๓๒	๑.๔๙	๑.๔๗	๑.๓๙	ลดลง	-๒.๓๑
W.๑C	วัง	เมือง	ลำปาง	๕.๒๐	๐.๓๒	๐.๐๙	๐.๑๖	๐.๐๑	ลดลง	-๕.๑๙
Y.๑๖	ยม	บางระกำ	พิษณุโลก	๗.๓๐	-๐.๐๕	-๐.๐๖	-๐.๑๔	-๐.๐๙	เพิ่มขึ้น	-๗.๓๙
N.๗A	น่าน	เมือง	พิจิตร	๙.๘๗	๒.๓๒	๒.๑๓	๑.๙๐	๑.๕๙	ลดลง	-๘.๒๘
C.๒	เจ้าพระยา	เมือง	นครสวรรค์	๒๖.๒๐	๑๗.๖๔	๑๗.๖๔	๑๗.๖๔	๑๗.๔๑	ลดลง	-๘.๗๙
C.๑๓	เจ้าพระยา	สรรพยา	ชัยนาท	๑๖.๓๔	๕.๓๑	๕.๓๑	๕.๓๑	๕.๓๑	ทรงตัว	-๑๑.๐๓
M.๖A	มูล	สตึก	บุรีรัมย์	๖.๐๐	๒.๔๕	๒.๔๘	๒.๕๔	๒.๖๗	เพิ่มขึ้น	-๓.๓๓
M.๗	มูล	เมือง	อุบลราชธานี	๗.๐๐	๒.๗๐	๒.๖๗	๒.๖๓	๒.๗๐	เพิ่มขึ้น	-๔.๓๐
M.๑๙๑	ลำตะคอง	เมือง	นครราชสีมา	๓.๕๐	๑.๗๘	๑.๖๓	๑.๕๙	๑.๗๓	เพิ่มขึ้น	-๑.๗๗
M.๖๙	ลำแซง	ตระการพืชผล	อุบลราชธานี	๗.๓๐	๕.๐๓	๔.๙๔	๔.๙๓	๔.๘๘	ลดลง	-๒.๔๒
X.๖๔	คลองท่าแซะ	ท่าแซะ	ชุมพร	๑๗.๑๓	๙.๑๕	๙.๑๔	๙.๒๓	๙.๐๓	ลดลง	-๘.๑๐
X.๑๔๙	คลองกลาย	นบพิตำ	นครศรีธรรมราช	๓๓.๙๖	๒๘.๑๘	๒๘.๑๖	๒๘.๑๓	๒๘.๐๘	ลดลง	-๕.๘๘
X.๒๗๔	แม่น้ำโก-ลก	แว้ง	นราธิวาส	๒๔.๑๘	๑๘.๗๕	๑๘.๗๔	๑๘.๗๖	๑๘.๙๐	เพิ่มขึ้น	-๕.๒๘
X.๓๗A	แม่น้ำตาปี	พระแสง	สุราษฎร์ธานี	๑๑.๗๐	๘.๕๒	๘.๖๒	๘.๕๕	๘.๓๑	ลดลง	-๓.๓๙

*** ยังไม่ได้รับรายงาน

๙. สถานการณ์น้ำในพื้นที่ลุ่มน้ำโขง ณ วันที่ ๑๗ พฤษภาคม ๒๕๖๕ (คณะกรรมการจัดการแม่น้ำโขง)

สถานี	ระดับอ้างอิง (ม.รทก.)	ระดับตลิ่ง (ม.)	ระดับน้ำ (ม.)					เปรียบเทียบระดับตลิ่ง (ม.)	ผลต่างของระดับน้ำ (ม.)		แนวโน้ม
			๑๓ พ.ค.	๑๔ พ.ค.	๑๕ พ.ค.	๑๖ พ.ค.	๑๗ พ.ค.		๓ วันย้อนหลัง	๕ วันย้อนหลัง	
อ.เชียงแสน จ.เชียงราย	๓๕๗.๑๐๐	๑๒.๘๐	๔.๐๓	๔.๑๖	๓.๙๙	๓.๘๒	๓.๖๒	-๙.๑๘	-๐.๓๗	-๐.๔๑	ลดลง
อ.เชียงคาน จ.เลย	๑๙๔.๑๑๘	๑๖.๐๐	๖.๔๒	๖.๔๕	๖.๕๗	๗.๒๒	๗.๕๗	-๘.๔๓	๑.๐๐	๑.๑๕	เพิ่มขึ้น
อ.เมือง จ.หนองคาย	๑๕๓.๖๔๘	๑๒.๒๐	๓.๒๘	๓.๔๐	๓.๔๔	๓.๕๔	๓.๙๕	-๘.๒๕	๐.๕๑	๐.๖๗	เพิ่มขึ้น
อ.เมือง จ.นครพนม	๑๓๒.๖๘๐	๑๒.๐๐	๒.๙๒	๒.๙๓	๓.๐๔	๓.๑๙	๓.๓๔	-๘.๖๖	๐.๓๐	๐.๔๒	เพิ่มขึ้น
อ.เมือง จ.มุกดาหาร	๑๒๔.๒๑๙	๑๒.๕๐	๓.๑๒	๓.๑๐	๓.๑๖	๓.๓๓	๓.๔๑	-๙.๐๙	๐.๒๕	๐.๒๙	เพิ่มขึ้น
อ.โขงเจียม จ.อุบลราชธานี	๘๙.๐๓๐	๑๔.๕๐	๓.๖๓	๓.๖๒	๓.๕๙	๓.๖๙	๓.๘๗	-๑๐.๖๓	๐.๒๘	๐.๒๔	เพิ่มขึ้น

*** ไม่มีสถานการณ์

๑๐. สถานการณ์เตือนภัย Early Warning ณ วันที่ ๑๗ พฤษภาคม ๒๕๖๕ (กรมทรัพยากรน้ำ)

การแจ้งเตือน	สถานี	การแจ้งเตือน	ช่วงเวลา
เตือนสีแดง (อพยพ)	บ้านจี้วาม ตำบลแม่ตีบ อำเภอถ้ำเสือ จังหวัดลำปาง บ้านห้วยไฟ ตำบลแม่ชะนิง อำเภอเวียงสา จังหวัดน่าน	ค่าระดับน้ำ ๔.๗ เมตร ปริมาณฝนสะสม ๑๒ ชั่วโมง ๑๘๓.๐ มิลลิเมตร	๑๗ พค ๖๕/๑๓.๐๐ น. ๑๗ พค ๖๕/๑๐.๕๓ น.
เตือนสีเหลือง (เตือนภัย)	บ้านห้วยน้ำ ตำบลนาบกก อำเภอลับแล จังหวัดอุตรดิตถ์ บ้านน้ำเค็ม ตำบลปิงหลวง อำเภอนาหมื่น จังหวัดน่าน บ้านขุนสถาน ตำบลสันทะ อำเภอนาน้อย จังหวัดน่าน บ้านโคกป่าหิน ตำบลแม่ปาน อำเภอลอง จังหวัดแพร่ บ้านห้วยคอม ตำบลน้ำไผ่ อำเภอน้ำปาด จังหวัดอุตรดิตถ์ บ้านผาคอ ตำบลบ้านปิน อำเภอลอง จังหวัดแพร่ บ้านปางเกลือ ตำบลน้ำไคร้ อำเภอน้ำปาด จังหวัดอุตรดิตถ์	ปริมาณฝนสะสม ๑๒ ชั่วโมง ๑๐๗.๐ มิลลิเมตร ปริมาณฝนสะสม ๑๒ ชั่วโมง ๙๘.๐ มิลลิเมตร ปริมาณฝนสะสม ๑๒ ชั่วโมง ๙๙.๐ มิลลิเมตร ปริมาณฝนสะสม ๑๒ ชั่วโมง ๑๐๓.๐ มิลลิเมตร ปริมาณฝนสะสม ๑๒ ชั่วโมง ๑๐๐.๐ มิลลิเมตร ปริมาณฝนสะสม ๑๒ ชั่วโมง ๑๐๐.๐ มิลลิเมตร ปริมาณฝนสะสม ๑๒ ชั่วโมง ๑๐๑.๐ มิลลิเมตร	๑๗ พค ๖๕/๑๒.๒๗ น. ๑๗ พค ๖๕/๑๒.๑๐ น. ๑๗ พค ๖๕/๑๒.๐๙ น. ๑๗ พค ๖๕/๑๒.๐๔ น. ๑๗ พค ๖๕/๑๑.๓๓ น. ๑๗ พค ๖๕/๑๐.๕๕ น. ๑๗ พค ๖๕/๑๐.๒๙ น.
เตือนสีเขียว (เฝ้าระวัง)	บ้านฝางแล้ง ตำบลขุนฝาง อำเภอเมืองอุตรดิตถ์ จังหวัดอุตรดิตถ์ บ้านห้วยเกียงพา ต.บ้านดำนานาม อำเภอเมืองอุตรดิตถ์ จ.อุตรดิตถ์ บ้านงอน้ำ ตำบลท่าแฝก อำเภอน้ำปาด จังหวัดอุตรดิตถ์	ปริมาณฝนสะสม ๑๒ ชั่วโมง ๘๒.๕ มิลลิเมตร ปริมาณฝนสะสม ๑๒ ชั่วโมง ๘๕.๕ มิลลิเมตร ปริมาณฝนสะสม ๑๒ ชั่วโมง ๘๓.๕ มิลลิเมตร	๑๗ พค ๖๕/๑๓.๐๙ น. ๑๗ พค ๖๕/๑๑.๔๘ น. ๑๗ พค ๖๕/๑๐.๔๕ น.

***สำนักงานทรัพยากรน้ำภาคที่เกี่ยวข้องได้ดำเนินการแจ้งอาสาสมัครและเครือข่าย รวมถึงหน่วยงานที่เกี่ยวข้องในพื้นที่เสี่ยงภัยแล้ว

๑๑. พื้นที่ติดตามและเฝ้าระวังสถานการณ์ธรณีพิบัติภัย ณ วันที่ ๑๗ พฤษภาคม ๒๕๖๕ (กรมทรัพยากรธรณี)

เนื่องจากในพื้นที่เสี่ยงดินถล่มมีฝนตกต่อเนื่อง ประกอบกับมีพื้นที่ลาดชันปริมาณน้ำฝนที่อาจก่อให้เกิดดินถล่มล่วงหน้า โดยเฉพาะในบริเวณภาคเหนือ จังหวัดลำปาง น่าน พิชณุโลก และเพชรบูรณ์ ศูนย์ปฏิบัติการธรณีพิบัติภัยจึงได้ทำการเฝ้าระวังและติดตามสถานการณ์ธรณีพิบัติภัยดินถล่มและน้ำป่าไหลหลากเป็นพิเศษ และจะทำการแจ้งอาสาสมัครเครือข่ายในพื้นที่เสี่ยงภัยต่อไป

๑๒. เหตุการณ์วิกฤตน้ำปัจจุบัน ณ วันที่ ๑๗ พฤษภาคม ๒๕๖๕ [เวลา ๐๘.๐๐ น. - ๑๕.๐๐ น. (วันนี้)]

จ.หนองคาย - มีฝนตกลงมาต่อเนื่องหลายวันติดต่อกันทำให้มีปริมาณน้ำสะสมมากขึ้น ระดับน้ำโขงเพิ่มปริมาณอยู่ที่ ๓.๙๕ เมตร แต่ยังคงต่ำกว่าตลิ่ง ๘.๒๕ เมตร โครงการส่งน้ำและบำรุงรักษาห้วยโมง อ.ท่าบ่อ จ.หนองคาย ได้เปิดประตูระบายน้ำทั้ง ๔ บาน เร่งการระบายน้ำจากลำห้วยโมงซึ่งเป็นลำห้วยสาขาของแม่น้ำโขงลงสู่แม่น้ำโขง เพื่อรองรับปริมาณน้ำฝนในช่วงฤดูฝน และป้องกันอุทกภัยที่อาจจะเกิดขึ้นในพื้นที่

จ.ลำปาง - หลังฝนตกลงมาอย่างหนักตลอดคืนหลายจังหวัดในภาคเหนือ โดยเฉพาะลำปาง ช่วงเช้ามีตวันนี้ (๑๗ พ.ค. ๖๕) ได้เกิดน้ำป่าไหลทะลักเข้าท่วมบ้านเรือนของชาวบ้าน ๒ หมู่บ้าน คือ บ้านน้ำหลง ม.๓ และบ้านจี้วาม ม.๔ ต.แม่ตีบ อ.งาว โดยกระแสน้ำป่าไหลหลากเข้าท่วมบ้านเรือนของชาวบ้านอย่างรวดเร็วแบบไม่ทันตั้งตัว ล่าสุด (๑๒.๐๐ น.) ระดับน้ำเริ่มลดลงเล็กน้อย แต่ยังเป็นห่วงเพราะจะมีน้ำเหนือไหลมาสมทบอีกระลอก

จ.น่าน - ห้องปฏิบัติการเฝ้าระวังและเตือนภัยน้ำหลาก-ดินถล่ม สำนักวิจัยพัฒนาและอุทกวิทยา กรมทรัพยากรน้ำ กระทรวงทรัพยากรธรรมชาติและสิ่งแวดล้อม ได้แจ้งข้อมูลเมื่อเวลา ๐๗.๕๒ น. ว่าเตือนภัยอพยพ ระดับสีแดง พื้นที่บ้านห้วยเย็น ต.ปิงหลวง อ.นาหมื่น จ.น่าน หลังพบปริมาณน้ำฝนสะสม ๑๒ ชั่วโมง มีระดับ ๑๖๓.๐ มิลลิเมตร

๑๓. สถานการณ์ภาวะน้ำท่วม และสถานการณ์ฝนแล้ง/ฝนทิ้งช่วง ณ วันที่ ๑๗ พฤษภาคม ๒๕๖๕ (ปก.)

อุทกภัย

จ.นครราชสีมา วันที่ ๑๖ พ.ค. ๖๕ เวลา ๑๗.๐๐ น. เกิดฝนตกหนักทำให้น้ำท่วมขังในพื้นที่ ทต.ด่านเกวียน อ.โชคชัย และน้ำท่วมขังถนนหมายเลข ๒๒๔ นครราชสีมา-โชคชัย ส่งผลให้บ้านเรือนประชาชนได้รับผลกระทบความเสียหาย อยู่ระหว่างสำรวจ ไม่มีผู้ได้รับบาดเจ็บและเสียชีวิต โดย สนง.ปภ.จ. แขวงทางหลวง อำเภอบ. อปท. อปพร. อส. มูลนิธิ และหน่วยงานที่เกี่ยวข้องเข้าสำรวจความเสียหาย และให้การช่วยเหลือในเบื้องต้นแล้ว ปัจจุบันน้ำลดลง

๑๔. การคาดหมายลักษณะอากาศ ๗ วันข้างหน้า (ระหว่างวันที่ ๑๗ - ๒๓ พฤษภาคม ๒๕๖๕)

ในช่วงวันที่ ๑๗ - ๑๘ พ.ค. ๖๕ มรสุมตะวันตกเฉียงใต้กำลังปานกลางพัดปกคลุมประเทศไทย ทะเลอันดามัน และอ่าวไทย ลักษณะเช่นนี้ทำให้ด้านรับมรสุมตะวันตกเฉียงใต้ของภาคเหนือ ภาคกลาง ภาคตะวันออก และภาคใต้ฝั่งตะวันตก ยังคงมีฝนตกต่อเนื่อง และมีฝนตกหนักบางแห่ง สำหรับบริเวณทะเลอันดามันและอ่าวไทยมีคลื่นสูงประมาณ ๑ เมตร บริเวณที่มีฝนฟ้าคะนองคลื่นสูงมากกว่า ๑ เมตร

ในช่วงวันที่ ๑๙ - ๒๓ พ.ค. ๖๕ มรสุมตะวันตกเฉียงใต้ที่พัดปกคลุมทะเลอันดามัน ประเทศไทย และอ่าวไทย มีกำลังแรงขึ้น ทำให้ประเทศไทยจะมีฝนเพิ่มขึ้น และมีฝนตกหนักบางแห่งบริเวณภาคเหนือ ภาคตะวันออกเฉียงเหนือ ภาคกลาง ด้านตะวันตก ภาคตะวันออก และภาคใต้ฝั่งตะวันตก สำหรับคลื่นลมบริเวณทะเลอันดามันและอ่าวไทยจะมีกำลังแรงขึ้น โดยบริเวณทะเลอันดามันตอนบนมีคลื่นสูงประมาณ ๒ เมตร บริเวณที่มีฝนฟ้าคะนองคลื่นสูงมากกว่า ๒ เมตร ส่วนบริเวณอ่าวไทยตอนบนมีคลื่นสูง ๑-๒ เมตร บริเวณที่มีฝนฟ้าคะนองคลื่นสูงประมาณ ๒ เมตร

๑๕. ความช่วยเหลือภัยแล้งสะสมของกรมทรัพยากรน้ำ

ความช่วยเหลือในพื้นที่ประสบปัญหาภัยแล้ง ตั้งแต่วันที่ ๑ ตุลาคม ๒๕๖๔ - ๑๗ พฤษภาคม ๒๕๖๕

หน่วยงาน	จังหวัด	ปริมาณการ สูบน้ำ (ลบ.ม.)	ปริมาณการ แจกจ่ายน้ำ สะอาด (ลิตร)	น้ำดื่มบรรจุ ขวด (ขวด)	ประโยชน์ที่ได้รับ		
					อุปโภค-บริโภค		พื้นที่เกษตร (ไร่)
					ครัวเรือน	ประชากร	
ภาค ๑	ลำปาง	๒๐๖,๐๐๐	๑,๕๐๑,๙๘๑	๗,๓๔๐	๑๖๗,๖๗๘	๔๔๘,๓๑๒	๒,๑๐๐
	ลำพูน	๑๐๓,๐๐๐	-	-	-	-	๑,๐๐๐
	เชียงใหม่	-	๑๒๕,๕๑๕	๖๐๐	๒๑,๒๐๑	๘๗,๖๗๕	-
	แม่ฮ่องสอน	-	๑๒๗,๐๘๒	-	๙,๒๔๘	๖๐,๙๘๖	-
	เชียงราย	-	๓๘๐,๓๕๖	๓๖๐	๕๖,๔๗๑	๑๗๔,๔๗๗	-
	กำแพงเพชร	-	๑๒๕,๓๔๓	-	๔๔,๑๒๕	๑๗๙,๓๑๐	-
ภาค ๒	นครสวรรค์	๑,๗๖๙,๐๔๐	๓๖,๐๐๐	-	๑,๔๗๔	๑,๖๐๐	๑,๙๐๐
	เพชรบูรณ์	๒๑๗,๐๘๐	-	-	๔๗๗	-	๘๐๐
	สระบุรี	-	๗๒,๐๐๐	-	-	๓๐๐	-
ภาค ๓	อุดรธานี	๓,๑๗๘,๖๐๐	๑๐๘,๐๐๐	-	๕,๔๖๕	๑๗,๕๙๙	๑,๒๗๐
	สกลนคร	๑,๐๖๗,๐๐๐	-	-	๑๓๕	๑๓๕	๖,๕๐๐
ภาค ๔	ขอนแก่น	๑,๓๑๖,๕๘๐	-	-	๒,๕๔๓	๙,๖๗๓	-
	มหาสารคาม	๔๗๖,๑๘๐	-	-	๑,๗๒๐	๕,๕๕๙	-
ภาค ๕	นครราชสีมา	๑,๑๐๓,๐๐๐	-	-	๔,๐๔๔	๑๔,๙๘๒	๔,๘๐๐
	บุรีรัมย์	๒๐๐,๐๐๐	-	-	๘๑๐	๓,๑๕๒	-
ภาค ๖	ปราจีนบุรี	๑,๖๑๑,๒๐๐	-	-	๕๐	๒๕๐	๑,๕๘๐
	จันทบุรี	๓,๓๕๘,๘๐๐	-	-	๓,๒๘๗	๗,๗๑๖	๕,๑๒๒
	ระยอง	๕๔,๔๐๐	-	-	๒๖๙	๕๒๘	๕๘๐
	สระแก้ว	๒๓๕,๒๐๐	-	-	-	-	-
ภาค ๗	กาญจนบุรี	๑๒,๙๖๐	-	-	๑๐	๓๐	๕๐๐
	ราชบุรี	๖๘,๐๔๐	-	-	๙๐	๑๖๘	-
ภาค ๘	นครศรีธรรมราช	๓๘๘,๘๐๐	-	-	๑,๑๑๕	๓,๓๕๔	๘,๕๕๐

	ยะลา	๒๒๘,๔๒๐	-	-	๖๕๐	๒,๕๐๐	๑,๕๐๐
ภาค ๙	น่าน	-	๒๗,๕๕๐	-	-	๙๕	-
	อุตรดิตถ์	๙๐,๗๒๐	๒๙๑,๒๕๐	๑,๐๐๘	๓,๕๐๖	๑๐,๓๓๓	-
	พิษณุโลก	๑๗๐,๘๘๐	-	๖,๐๖๐	๙๖	๒,๑๕๐	-
	สุโขทัย	-	-	๖๒๐	-	๑๒๐	-
	พิจิตร	๑๓,๒๐๐	-	-	๗๐	๓๕๐	-
	แพร่	๓,๒๔๕,๕๖๐	-	-	๑,๑๖๐	๓,๑๑๐	๗,๕๐๐
ภาค ๑๐	สุราษฎร์ธานี	๘๓๖,๘๐๐	๔๖๘,๐๐๐	-	๑๕๐	๖๘๘	๓,๑๐๐
ภาค ๑๑	อำนาจเจริญ	๑๔๕,๕๐๐	-	-	๓,๐๓๑	๗,๙๑๑	๗๐
	ยโสธร	๓๔,๓๒๐	-	-	๕๒๓	๑,๗๐๐	๒๐
	อุบลราชธานี	๕๑,๒๐๐	-	-	๘๖๑	๓,๔๐๐	๒๐
	๓๓ จังหวัด	๒๐,๑๘๒,๔๘๐	๓,๒๖๓,๐๗๗	๑๕,๙๘๘	๓๓๐,๒๕๙	๑,๐๔๘,๑๖๓	๔๖,๙๑๒

จึงเรียนมาเพื่อโปรดทราบ

นายภาดล ถาวรฤกษ์รัตน์
อธิบดีกรมทรัพยากรน้ำ
ประธานคณะทำงานศูนย์ปฏิบัติการ
ทรัพยากรธรรมชาติและสิ่งแวดล้อม (ด้านทรัพยากรน้ำ)