



รายงานการเฝ้าระวังติดตามสถานการณ์น้ำ ๒๔ ชั่วโมง

ศูนย์ป้องกันวิกฤติน้ำ กรมทรัพยากรน้ำ กระทรวงทรัพยากรธรรมชาติและสิ่งแวดล้อม
โทรศัพท์ ๐ ๒๒๔๘ ๖๖๓๑ โทรสาร ๐ ๒๒๔๘ ๖๖๒๙ <http://www.dwr.go.th>

รายงานฉบับที่ ๘๔๓/๒๕๖๐

เวลา ๑๕.๐๐ น.

วันที่ ๔ มีนาคม ๒๕๖๐

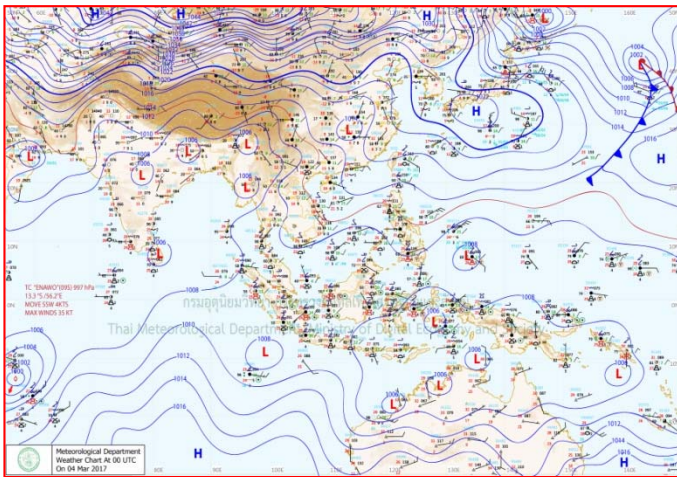
เรื่อง รายงานการเฝ้าระวังติดตามสถานการณ์น้ำ ๒๔ ชั่วโมง

เรียน รมว.ทส. เลขานุการ รมว.ทส. ปกท.ทส. รอง ปกท.ทส. อทท. รอง อทท. และหน่วยงานที่เกี่ยวข้อง

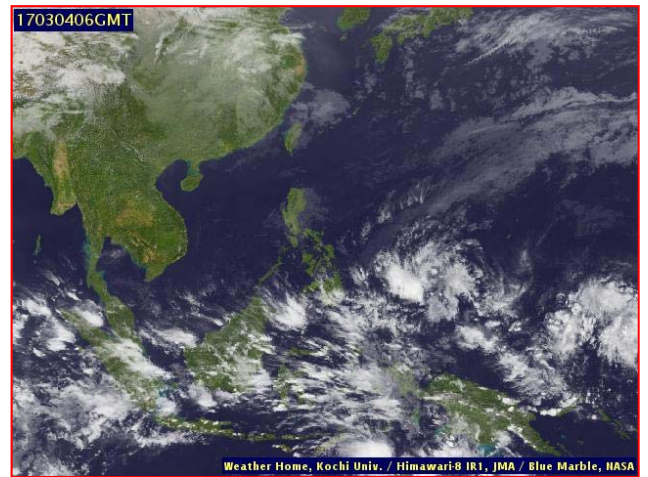
กรมทรัพยากรน้ำขอรายงานการเฝ้าระวังและติดตามสถานการณ์น้ำ ประจำวันที่ ๔ มีนาคม ๒๕๖๐ ดังนี้

๑. สภาวะอากาศ ณ เวลา ๑๒.๐๐ น. (ที่มา: กรมอุตุนิยมวิทยา)

พยากรณ์อากาศ ๒๔ ชั่วโมงข้างหน้า บริเวณประเทศไทยตอนบนจะมีอุณหภูมิสูงขึ้น ๑-๒ องศาเซลเซียส กับมีหมอกในตอนเช้าและมีหมอกหนาในบางพื้นที่ เว้นแต่ภาคเหนือตอนบนยังคงมีอากาศเย็นในช่วงเช้าและกลางคืน สำหรับคลื่นลมบริเวณอ่าวไทยตอนล่างตั้งแต่จังหวัดสุราษฎร์ธานีลงไปมีคลื่นสูง ๑-๒ เมตร

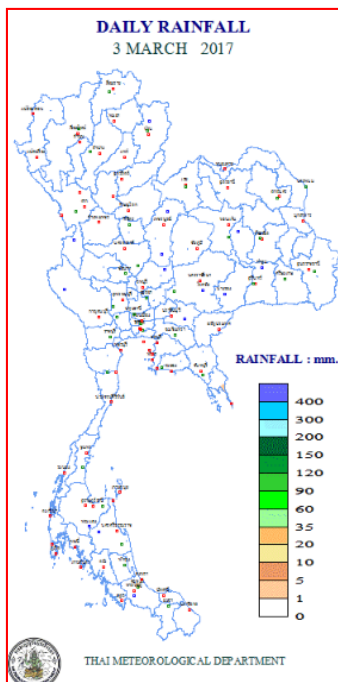


แผนที่อากาศ วันที่ ๔ มี.ค. ๒๕๖๐ เวลา ๐๗.๐๐ น.



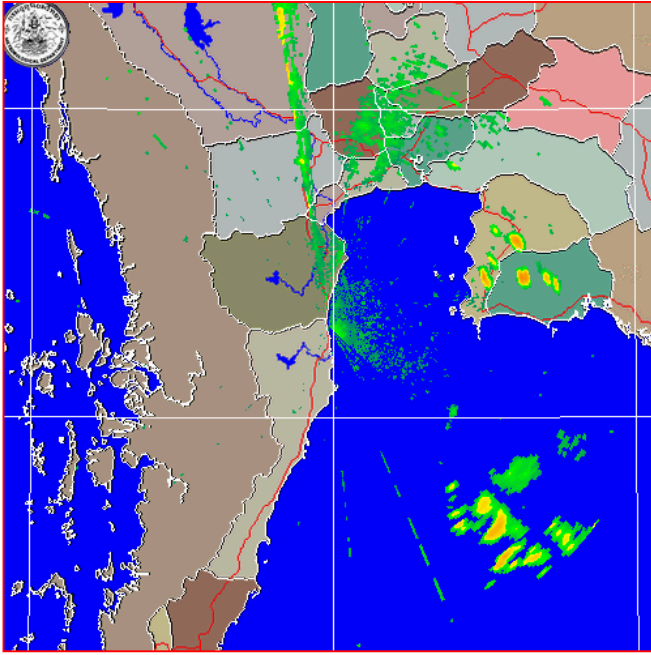
ภาพถ่ายจากดาวเทียม วันที่ ๔ มี.ค. ๒๕๖๐ เวลา ๑๓.๐๐ น.

๒. ปริมาณฝนสะสม ณ เวลา ๐๗.๐๐ น. (เมื่อวาน) - ๐๗.๐๐ น. (วันนี้) (ที่มา: กรมอุตุนิยมวิทยา)

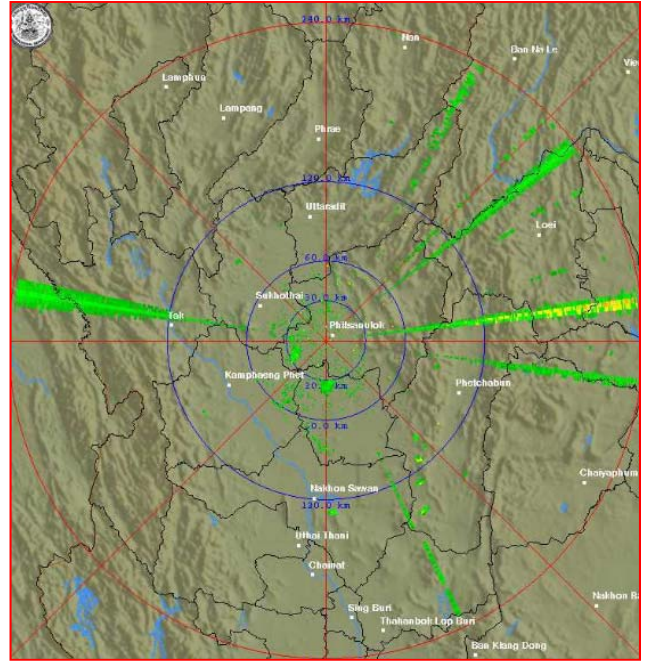


จุดตรวจวัด	ปริมาณฝน (มม.)
จ.ตราด	๒.๐
จ.สงขลา (คอหงส์ สกษ.)	๑.๖
จ.สุราษฎร์ธานี (เกาะสมุย)	๐.๖
จ.ระยอง	๐.๔
จ.สตูล	๐.๑

๓. เรดาร์ตรวจอากาศ ณ วันที่ ๔ มีนาคม ๒๕๖๐ (ที่มา: กรมอุตุนิยมวิทยา)



สถานีหัวหิน เวลา ๑๔.๓๐ น.



สถานีขอนแก่น เวลา ๑๔.๔๕ น.

จากเรดาร์ตรวจอากาศ จะพบว่ามียกลุ่มเมฆฝนกระจายบริเวณภาคกลาง และภาคตะวันออก

๔. สถานการณ์น้ำในอ่างเก็บน้ำขนาดใหญ่ ณ วันที่ ๔ มีนาคม ๒๕๖๐ (ที่มา: กรมชลประทาน)

สภาพน้ำในอ่างเก็บน้ำขนาดใหญ่ปริมาตรน้ำในอ่างฯ ๔๔,๐๙๓ ล้าน ลบ.ม. คิดเป็นร้อยละ ๖๒ (ปริมาตรน้ำใช้การได้ ๒๐,๕๖๗ ล้านลบ.ม. คิดเป็นร้อยละ ๔๔) ปริมาตรน้ำในอ่างฯ เทียบกับปี ๒๕๕๙ (๓๖,๓๓๘ ล้าน ลบ.ม. คิดเป็นร้อยละ ๕๑) มากกว่าปี ๒๕๕๙ จำนวน ๗,๗๕๕ ล้าน ลบ.ม. ปริมาตรน้ำไหลลงอ่างฯ จำนวน ๒๒.๔๓ ล้าน ลบ.ม. ปริมาณน้ำระบายจำนวน ๑๐๖.๖๓ ล้าน ลบ.ม. สามารถรับน้ำได้อีก ๒๖,๖๖๔ ล้าน ลบ.ม. ในช่วงฤดูแล้งตั้งแต่วันที่ ๑ พฤศจิกายน ๒๕๕๙ ถึงปัจจุบัน ปริมาณน้ำไหลลงอ่างฯ สะสม จำนวน ๖,๒๙๒ ล้าน ลบ.ม. ปริมาณน้ำระบายสะสม จำนวน ๙,๕๓๒ ล้าน ลบ.ม.

อ่างเก็บน้ำ	ปริมาตรน้ำในอ่าง		ปริมาตรน้ำใช้การได้		ปริมาตรน้ำไหลลงอ่าง		ปริมาตรน้ำระบาย		ปริมาตรน้ำ รับได้อีก (ความจุที่ รนส.- ปริมาตรน้ำ ปัจจุบัน)
	ปริมาตร (ล้าน ม. ^๓)	% น้ำเก็บ กัก	ปริมาตร (ล้าน ม. ^๓)	% น้ำใช้ การ	วันนี้ (ล้าน ม. ^๓)	เมื่อวาน (ล้าน ม. ^๓)	วันนี้ (ล้าน ม. ^๓)	เมื่อวาน (ล้าน ม. ^๓)	
๑.ภูมิพล	๖,๓๘๒	๔๗	๒,๕๘๒	๒๗	๐.๔๓	๐.๓๔	๑๑.๐๐	๑๑.๐๐	๗,๐๘๐
๒.สิริกิติ์	๕,๙๓๓	๖๒	๓,๐๖๓	๔๖	๒.๕๐	๓.๑๙	๒๖.๒๗	๒๗.๐๐	๔,๕๙๕
๓.จุฬารัตน์	๑๐๔	๖๓	๖๗	๕๓	๐.๐๐	๐.๑๘	๑.๕๕	๑.๕๖	๗๗
๔.อุบลรัตน์	๑,๔๙๒	๖๑	๙๑๑	๔๙	๓.๗๖	๐.๐๐	๘.๐๐	๘.๐๐	๓,๑๔๘
๕.ลำปาง	๗๕๙	๓๘	๖๕๙	๓๕	๐.๐๐	๐.๐๐	๔.๗๕	๔.๗๖	๑,๖๙๑
๖.สิรินธร	๑,๓๑๔	๖๗	๔๘๓	๔๓	๒.๘๖	๐.๙๐	๑.๘๔	๒.๑๕	๖๕๒
๗.ป่าสักชลสิทธิ์	๕๓๒	๕๕	๕๒๙	๕๕	๐.๐๐	๐.๐๐	๗.๔๑	๗.๓๖	๔๒๘
๘.ศรีนครินทร์	๑๓,๒๔๔	๗๕	๒,๙๗๙	๔๐	๒.๙๗	๐.๔๐	๙.๐๓	๘.๙๗	๕,๕๒๖
๙.วชิราลงกรณ์	๕,๐๖๐	๕๗	๒,๐๔๘	๓๕	๐.๒๒	๐.๐๐	๑๓.๐๔	๑๓.๐๘	๕,๙๔๐
๑๐.ขุนด่านปราการชล	๑๒๓	๕๕	๑๑๙	๕๔	๐.๐๐	๐.๐๐	๑.๔๔	๐.๒๔	๑๐๒
๑๑.รัชชประภา	๔,๘๘๕	๘๗	๓,๕๓๓	๘๒	๔.๕๐	๒.๑๗	๕.๔๙	๓.๑๖	๑,๒๕๙
๑๒.บางบาล	๑,๐๓๒	๗๑	๗๕๖	๖๔	๒.๕๑	๕.๒๘	๐.๐๗	๐.๑๓	๕๕๘

๕. สถานการณ์น้ำในประเทศ ณ วันที่ ๒๘ กุมภาพันธ์ - ๔ มีนาคม ๒๕๖๐ (ที่มา: กรมชลประทาน)

สถานี	แม่น้ำ	อำเภอ	จังหวัด	ระดับตลิ่ง (ม.รทก.)	ระดับน้ำ (ม.รทก.)					แนวโน้ม
					อังคาร	พุธ	พฤหัสบดี	ศุกร์	เสาร์	
					๒๘ ก.พ.	๑ มี.ค.	๒ มี.ค.	๓ มี.ค.	๔ มี.ค.	
P.๑	ปิง	เมือง	เชียงใหม่	๓.๗๐	๑.๑๔	๑.๐๑	๐.๙๕	๑.๔๑	๑.๔๖	เพิ่มขึ้น
W.๑C	วัง	เมือง	ลำปาง	๕.๒๐	-๐.๐๔	-๐.๑๒	๐.๒๕	๐.๑๙	๐.๑๕	ลดลง
Y.๑๖	ยม	บางระกำ	พิษณุโลก	๑.๕๔	๑.๕๒	๑.๕๓	๑.๕๓	๐.๙๐	๐.๘๕	ลดลง
N.๗A	น่าน	เมือง	พิจิตร	๑๐.๗๘	๓.๖๑	๓.๘๘	๓.๙๒	๓.๖๑	๓.๓๘	ลดลง
C.๑๓	เจ้าพระยา	สรรพยา	ชัยนาท	๑๖.๓๔	๑๔.๖๖	๑๔.๖๘	๑๔.๗๑	๑๔.๘๑	๑๔.๙๔	เพิ่มขึ้น
M.๖A	มูล	สตึก	บุรีรัมย์	๖.๐๐	๐.๖๐	๐.๖๕	๐.๖๗	๐.๖๕	๐.๖๓	ลดลง
M.๗	มูล	เมือง	อุบลราชธานี	๗.๐๐	๑.๗๔	๑.๗๖	๑.๗๘	๑.๗๕	๑.๗๖	เพิ่มขึ้น
M.๑๙๑	ลำตะคอง	เมือง	นครราชสีมา	๓.๐๐	๑.๐๓	๑.๐๒	๑.๐๔	๑.๑๓	๑.๐๗	ลดลง
M.๑๕๙	ลำชี	จอมพระ	สุรินทร์	๑๑.๓๐	๑.๙๔	๑.๙๗	๑.๙๗	๑.๙๖	๑.๙๙	เพิ่มขึ้น
M.๙๕	ลำเสียวใหญ่	สุวรรณภูมิ	ร้อยเอ็ด	๓.๒๐	๑.๕๗	๑.๕๖	๑.๕๕	๑.๕๓	๑.๕๒	ลดลง
X.๖๔	คลองท่าแซะ	ท่าแซะ	ชุมพร	๑๗.๑๓	๘.๓๐	๘.๒๐	๘.๑๘	๗.๙๓	๗.๙๒	ลดลง
X.๑๔๙	คลองกลาย	นบพิตำ	นครศรีธรรมราช	๓๓.๙๖	๒๙.๖๗	๒๙.๔๑	๒๙.๓๔	๒๙.๕๓	๒๙.๓๙	ลดลง
X.๒๗๔	แม่น้ำโก-ลก	แว้ง	นราธิวาส	๒๒.๔๐	๑๙.๖๐	๑๙.๗๖	๑๙.๔๖	๑๙.๓๕	๑๙.๒๑	ลดลง
X.๓๗A	แม่น้ำตาปี	พระแสง	สุราษฎร์ธานี	๑๐.๗๖	๗.๘๔	๘.๑๖	๘.๒๔	๘.๔๑	๘.๕๗	เพิ่มขึ้น

*** ยังไม่ได้รับรายงาน

สถานการณ์น้ำในพื้นที่ลุ่มน้ำโขง ณ วันที่ ๓ มีนาคม ๒๕๖๐ (ที่มา:MRC: Mekong River Commission)

สถานี	ระดับตลิ่ง(เมตร)	ระดับน้ำ (เมตร)	ต่ำกว่าระดับตลิ่ง (เมตร)	แนวโน้ม
อ.เชียงแสน จ.เชียงราย	๑๒.๘๐	๓.๗๔	๙.๐๖	เพิ่มขึ้น
อ.เชียงคาน จ.เลย	๑๖.๐๐	๖.๔๖	๙.๕๔	เพิ่มขึ้น
อ.เมือง จ.หนองคาย	๑๒.๒๐	๓.๒๗	๘.๙๓	เพิ่มขึ้น
อ.เมือง จ.นครพนม	๑๒.๕๐	๒.๒๙	๑๐.๒๑	ลดลง
อ.เมือง จ.มุกดาหาร	๑๒.๐๐	๒.๕๔	๙.๔๖	ลดลง
อ.โขงเจียม จ.อุบลราชธานี	๑๔.๕๐	๒.๘๙	๑๑.๖๑	เพิ่มขึ้น

๖. สถานการณ์เตือนภัย Early Warning ณ วันที่ ๔ มีนาคม ๒๕๖๐ (ที่มา: สำนักวิจัย พัฒนาและอุทกวิทยา กรมทรัพยากรน้ำ)

[เวลา ๐๘.๐๐ น. - ๑๕.๐๐ น. (วันนี้)]

การแจ้งเตือน	สถานี	การแจ้งเตือน
เตือนสีแดง (อพยพ)	-	-
เตือนสีเหลือง (เตือนภัย)	-	-
เตือนสีเขียว (เฝ้าระวัง)	-	-

*ได้รับข้อมูลจากทาง Social Media โดยโปรแกรม Line ศูนย์อุทกภัย ทน.

๗. สถานการณ์ธรณีพิบัติ ณ วันที่ ๔ มีนาคม ๒๕๖๐ (ที่มา : กรมทรัพยากรธรณี)

ไม่มีสถานการณ์ธรณีพิบัติ

๘. เหตุการณ์วิกฤตน้ำปัจจุบัน ณ วันที่ ๔ มีนาคม ๒๕๖๐ [เวลา ๐๘.๐๐ น. - ๑๕.๐๐ น. (วันนี้)]

ไม่มีเหตุการณ์วิกฤตน้ำ

๙. สถานการณ์อุทกภัย ณ วันที่ ๔ มีนาคม ๒๕๖๐ (ที่มา : กรมป้องกันและบรรเทาสาธารณภัย)

สถานการณ์อุทกภัย วาตภัย และน้ำป่าไหลหลาก ในพื้นที่จังหวัดภาคใต้ และจังหวัดประจวบคีรีขันธ์ โดยแบ่งเป็น ๒ ห้วง ได้แก่ ห้วงที่ ๑ ระหว่างวันที่ ๑ - ๒๖ ธ.ค. ๕๙ และห้วงที่ ๒ ตั้งแต่วันที่ ๑ ม.ค. ๖๐ - ปัจจุบัน

สถานการณ์โดยรวม ตั้งแต่วันที่ ๑ ธันวาคม ๒๕๕๙ - ปัจจุบัน

- จังหวัดที่ได้รับผลกระทบ จำนวน ๑๒ จังหวัด (นครศรีธรรมราช สุราษฎร์ธานี นราธิวาส ยะลา พัทลุง สงขลา ปัตตานี ตรัง กระบี่ ระนอง ชุมพร ประจวบคีรีขันธ์) ๑๒๙ อำเภอ ๘๓๕ ตำบล ๖,๓๐๗ หมู่บ้าน ๕๘๗,๕๔๔ ครัวเรือน ๑,๘๑๕,๖๑๘ คน เสียชีวิต ๙๙ ราย (จ.นครศรีธรรมราช ๒๙ ราย สุราษฎร์ธานี ๑๕ ราย พัทลุง ๑๓ ราย สงขลา ๑๒ ราย ประจวบคีรีขันธ์ ๕ ราย ปัตตานี ๑๑ ราย นราธิวาส ๓ ราย กระบี่ ๒ ราย ชุมพร ๔ ราย ตรัง ๓ ราย ยะลา ๒ ราย)

ความเสียหายด้านสิ่งสาธารณประโยชน์ ประกอบด้วย ถนน ๔,๓๑๔ จุด คอสะพาน ๓๔๘ แห่ง ท่อระบายน้ำ ๒๗๐ แห่ง ฝาย ๑๒๖ แห่ง อ่างเก็บน้ำ ๒ แห่ง ประตูระบายน้ำ ๑ แห่ง แนวกันคลื่น ๑ แห่ง สถานที่ราชการ ๒๕ แห่ง โรงเรียน ๒,๓๓๖ แห่ง วัด ๗๘๘ แห่ง มัสยิด ๑๐๓ แห่ง โบสถ์คริสต์ ๕ แห่ง โบราณสถาน ๑๓ แห่ง

ปัจจุบันสถานการณ์คลี่คลายแล้วทุกจังหวัดอยู่ระหว่างฟื้นฟู

๑๐. การเตรียมความพร้อมรับมือสถานการณ์ภัยแล้ง (กรมทรัพยากรน้ำ)

การช่วยเหลือพื้นที่ประสบปัญหาภัยแล้งโดยกรมทรัพยากรน้ำ ระหว่างวันที่ ๑ ตุลาคม ๒๕๕๙ - วันที่ ๒๗ กุมภาพันธ์ ๒๕๖๐ โดยสูบน้ำจากแหล่งน้ำธรรมชาติไปเติมในแหล่งน้ำสำหรับอุปโภคบริโภค จำนวน ๘ จังหวัด ๓๑ จุด ปริมาณการสูบน้ำ ๔,๘๙๙,๑๓๐ ลบ.ม. มีประชากรได้รับประโยชน์ ๒๓,๙๖๘ ครัวเรือน ๙๐,๔๓๔ คน

หน่วยดำเนินงาน	จังหวัด	จุดดำเนินการ (แห่ง)	ปริมาณสูบน้ำ (ลบ.ม.)	ประโยชน์ที่ได้รับ	
				ครัวเรือน	ประชากร
สทภ.๓	อุดรธานี	๓	๒๘๗,๓๐๐	๑,๐๒๑	๔,๒๑๙
	นครพนม	๑	๗๘,๗๕๐	๓๓๐	๑,๕๐๐
สทภ.๔	ขอนแก่น	๙	๖๕๖,๓๔๐	๓,๑๐๙	๑๑,๒๙๔
	ชัยภูมิ	๑	๔๕,๐๐๐	๑๖๓	๗๔๑
สทภ.๖	สระแก้ว	๙	๒,๐๘๓,๕๖๐	๑๕,๗๐๔	๖๐,๙๓๑
	ปราจีนบุรี	๕	๙๕๔,๘๘๐	๓,๒๖๕	๑๐,๓๐๖
	นครนายก	๑	๑๘๒,๔๐๐	๒๑๖	๘๐๓
สทภ.๗	ราชบุรี	๒	๔๐๗,๑๖๐	๑๖๐	๖๔๐
รวม	๘ จังหวัด	๓๑	๔,๘๙๙,๑๓๐	๒๓,๙๖๘	๙๐,๔๓๔

๑๑. การคาดหมายลักษณะอากาศ ๗ วันข้างหน้า (ระหว่างวันที่ ๔ - ๑๐ มีนาคม ๒๕๖๐)

ในช่วงวันที่ ๔-๖ มี.ค. บริเวณประเทศไทยตอนบนมีหมอกในตอนเช้ากับมีหมอกหนาในบางพื้นที่ โดยมีอากาศร้อนในตอนกลางวัน สำหรับคลื่นลมบริเวณอ่าวไทยจะมีกำลังอ่อนลง ส่วนในช่วงวันที่ ๗-๑๐ มี.ค.ประเทศไทยตอนบน จะมีฝนฟ้าคะนองกับมีลมกระโชกแรงบางแห่ง

จึงเรียนมาเพื่อโปรดทราบ

นายวรศาสน์ อภัยพงษ์
อธิบดีกรมทรัพยากรน้ำ