



## รายงานการเฝ้าระวังติดตามสถานการณ์น้ำและความช่วยเหลือ ศูนย์ปฏิบัติการทรัพยากรธรรมชาติและสิ่งแวดล้อม (ด้านทรัพยากรน้ำ) กระทรวงทรัพยากรธรรมชาติและสิ่งแวดล้อม

### ศูนย์ป้องกันวิกฤติน้ำ กรมทรัพยากรน้ำ

โทรศัพท์ ๐ ๒๒๗๑ ๖๐๐๐ ต่อ ๖๔๔๕ โทรสาร ๐ ๒๒๘๘ ๖๖๒๙ [www.dwr.go.th](http://www.dwr.go.th) IDLine: mekhalawoc Email: mekhala@dwr.mail.go.th

### ศูนย์เทคโนโลยีสารสนเทศทรัพยากรน้ำบาดาล กรมทรัพยากรน้ำบาดาล

โทรศัพท์ ๐ ๒๖๖๖ ๗๐๙๐ โทรสาร ๐ ๒๖๖๖ ๗๑๐๐ [www.dgr.go.th](http://www.dgr.go.th) Email: itcenter@dgr.mail.go.th

### สำนักงานนโยบายและแผนทรัพยากรธรรมชาติและสิ่งแวดล้อม

โทรศัพท์ ๐ ๒๒๖๕๖๕๐๐ [www.onep.go.th](http://www.onep.go.th) Email: [webmaster@onep.go.th](mailto:webmaster@onep.go.th)

### กรมทรัพยากรธรณี

โทรศัพท์ ๐ ๒๖๒๑๙๕๐๐ [www.dmr.go.th](http://www.dmr.go.th) Email: [webmaster@dmr.mail.go.th](mailto:webmaster@dmr.mail.go.th)

รายงานฉบับที่ ๒๗๘/๒๕๖๕

เวลา ๑๕.๐๐ น.

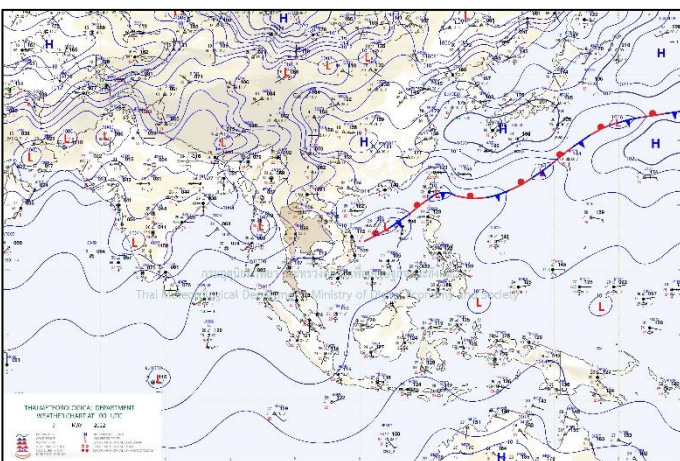
วันที่ ๑๙ พฤษภาคม ๒๕๖๕

เรียน รมว.ทส. เลขานุการ รมว.ทส. ที่ปรึกษา รมว.ทส. ปกท.ทส. รอง ปกท.ทส. อทน. อทบ. และหน่วยงานที่เกี่ยวข้อง

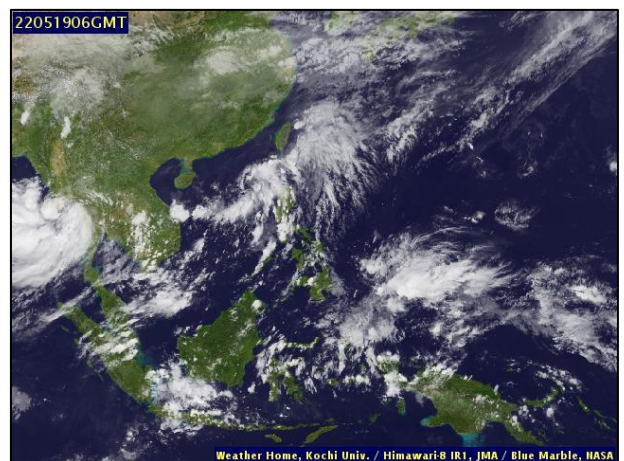
### ๑. สภาวะอากาศ เวลา ๑๒.๐๐ น. (กรมอุตุนิยมวิทยา)

พยากรณ์อากาศ ๒๔ ชั่วโมงข้างหน้า มรสุมตะวันตกเฉียงใต้กำลังปานกลางที่พัดปกคลุมทะเลอันดามัน ประเทศไทย และอ่าวไทย เริ่มมีกำลังแรงขึ้น ประกอบกับมีหย่อมความกดอากาศต่ำปกคลุมบริเวณชายฝั่งประเทศเมียนมาและอ่าวมะตะบันตอนบน ลักษณะเช่นนี้ทำให้ประเทศไทยตอนบนมีฝนฟ้าคะนองกับมีฝนตกหนักบางแห่งในภาคเหนือ ภาคตะวันออกเฉียงเหนือ ภาคกลาง ภาคตะวันออก และภาคใต้ ขอให้ประชาชนระวังอันตรายจากฝนตกหนักและฝนที่ตกสะสมซึ่งอาจทำให้เกิดน้ำท่วมฉับพลันและน้ำป่าไหลหลาก และเพิ่มความระมัดระวังในการสัญจรผ่านบริเวณที่มีฝนฟ้าคะนอง เกษตรกรควรเตรียมการป้องกันและระวังความเสียหายที่จะเกิดต่อผลผลิตทางการเกษตรไว้ด้วย สำหรับคลื่นลมบริเวณทะเลอันดามันเริ่มมีกำลังแรงขึ้น โดยทะเลอันดามันมีคลื่นสูง ๑-๒ เมตร บริเวณที่มีฝนฟ้าคะนองคลื่นสูงมากกว่า ๒ เมตร ขอให้ชาวเรือเดินเรือด้วยความระมัดระวังบริเวณที่มีฝนฟ้าคะนองไว้ด้วย

อนึ่ง ในช่วงวันที่ ๒๐ -๒๓ พฤษภาคม ๒๕๖๕ มรสุมตะวันตกเฉียงใต้กำลังแรงพัดปกคลุมทะเลอันดามัน ประเทศไทย และอ่าวไทย ประกอบกับจะมีหย่อมความกดอากาศต่ำกำลังแรงบริเวณอ่าวมะตะบันเคลื่อนผ่านประเทศเมียนมา เข้าสู่ภาคเหนือและภาคตะวันออกเฉียงเหนือตอนบน ลักษณะเช่นนี้ทำให้ประเทศไทยตอนบนและภาคใต้จะมีฝนฟ้าคะนองกับมีลมแรง และมีฝนตกหนักถึงหนักมากบางพื้นที่

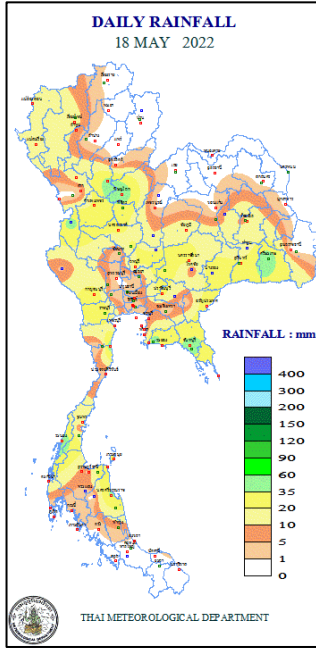


แผนที่อากาศ วันที่ ๑๙ พ.ค. ๒๕๖๕ เวลา ๐๗.๐๐ น.



ภาพถ่ายดาวเทียม วันที่ ๑๙ พ.ค. ๒๕๖๕ เวลา ๑๓.๐๐ น.

๒. ปริมาณฝนสะสม ณ เวลา ๐๗.๐๐น.(เมื่อวาน) - ๐๗.๐๐ น.(วันนี้) (กรมอุตุนิยมวิทยา)



จุดตรวจวัด	ปริมาณฝน (มม.)
จ.บุรีรัมย์	๖๘.๓
จ.นครนายก	๖๔.๘
จ.ระยอง (ห้วยโป่ง สกข.)	๕๓.๓
จ.พิษณุโลก	๕๒.๗
จ.ระนอง	๕๒.๗
จ.ศรีสะเกษ	๔๘.๖
จ.ตาก (อุ้มผาง)	๔๑.๔

๓. ปริมาณฝนสะสมของพื้นที่ลาดเชิงเขา ๑๒ ชม. ที่ผ่านมา (กรมทรัพยากรน้ำ)

รหัสสถานี	จุดตรวจวัด	ปริมาณฝน (มม./๑๒ ชม.)
STN๐๐๐๑	บ้านห้วยเอี่ยน ต.เวียง อ.ฝาง จ.เชียงใหม่	๘๓.๐
STN๐๔๕๐	บ้านประดู่งาม ต.นิยมชัย อ.สระโบสถ์ จ.ลพบุรี	๗๙.๐
STN๐๔๖๖	บ้านตาครินทอง ต.ธาตุทอง อ.ภูเขียว จ.ชัยภูมิ	๕๘.๐
STN๐๐๔๕	บ้านปางยาง ต.บ้านปาง อ.หางดง จ.เชียงใหม่	๕๘.๐
STN๐๙๑๕	บ้านทุ่งยาว ต.ห้วยยั้ง อ.พรานกระต่าย จ.กำแพงเพชร	๕๓.๐
STN๐๑๑๕	บ้านแม่ชะนิล ต.บ้านปาง อ.หางดง จ.เชียงใหม่	๕๑.๕
STN๐๔๖๘	บ้านสะทอย ต.วังสรรพรส อ.ขลุง จ.จันทบุรี	๕๐.๐
STN๑๕๓๖	บ้านสามพวง ๑ ต.สามพวง อ.ศรีมัท จ.สุโขทัย	๔๙.๕
STN๑๗๕๘	บ้านหินลาด ต.คุระ อ.คุระบุรี จ.พังงา	๔๕.๕
STN๐๙๙๖	บ้านใหม่สามัคคี ต.นิคมพัฒนา อ.นิคมพัฒนา จ.ระยอง	๔๑.๐

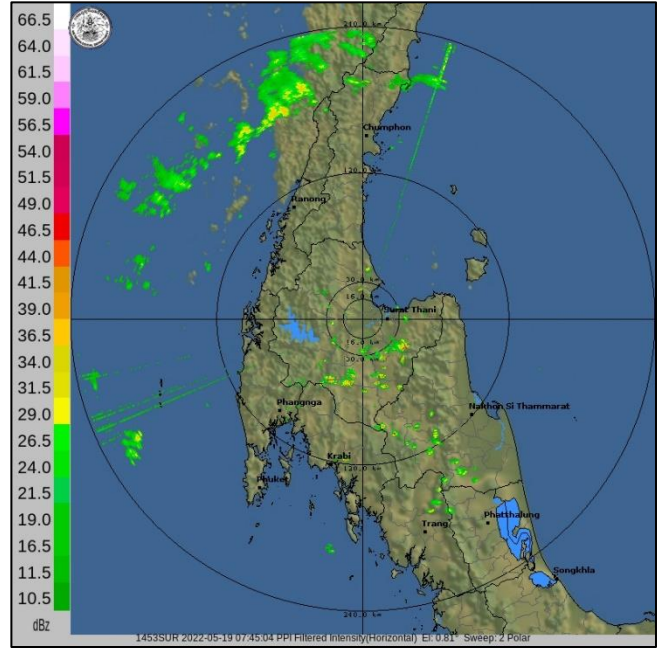
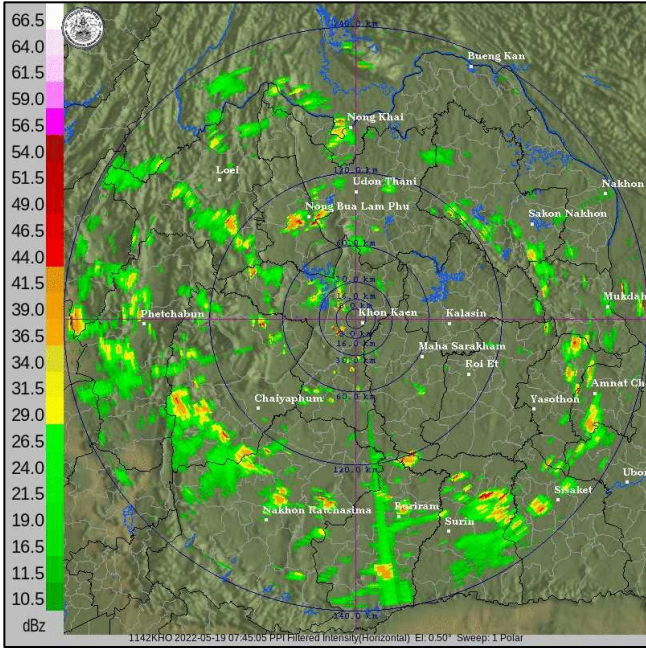
๔. ค่าความชื้นในดิน (กรมทรัพยากรน้ำ/คณะกรรมการแม่ข่าย)

ภูมิภาค	ความชื้นในดิน [-] ๑ พ.ค. ๖๕	ความชื้นในดิน [-] ๑๕ พ.ค. ๖๕	แนวโน้ม
เหนือ	๐-๒๐	๐-๒๐	ทรงตัว
กลาง	๒๐-๔๐	๒๐-๔๐	ทรงตัว
ตะวันออกเฉียงเหนือ	๒๐-๔๐	๒๐-๔๐	ทรงตัว
ตะวันออก	๔๐-๖๐	๒๐-๔๐	ลดลง
ตะวันตก	๒๐-๔๐	๔๐-๖๐	เพิ่มขึ้น
ใต้	๖๐-๘๐	๘๐-๑๐๐	เพิ่มขึ้น

หมายเหตุ : ความชื้นในดิน ๐ หมายถึง ดินที่แห้งสนิท และ ๑๐๐ หมายถึง ดินที่อิ่มน้ำ



**๕. เรดาร์ตรวจอากาศ ณ วันที่ ๑๙ พฤษภาคม ๒๕๖๕ (กรมอุตุนิยมวิทยา)**

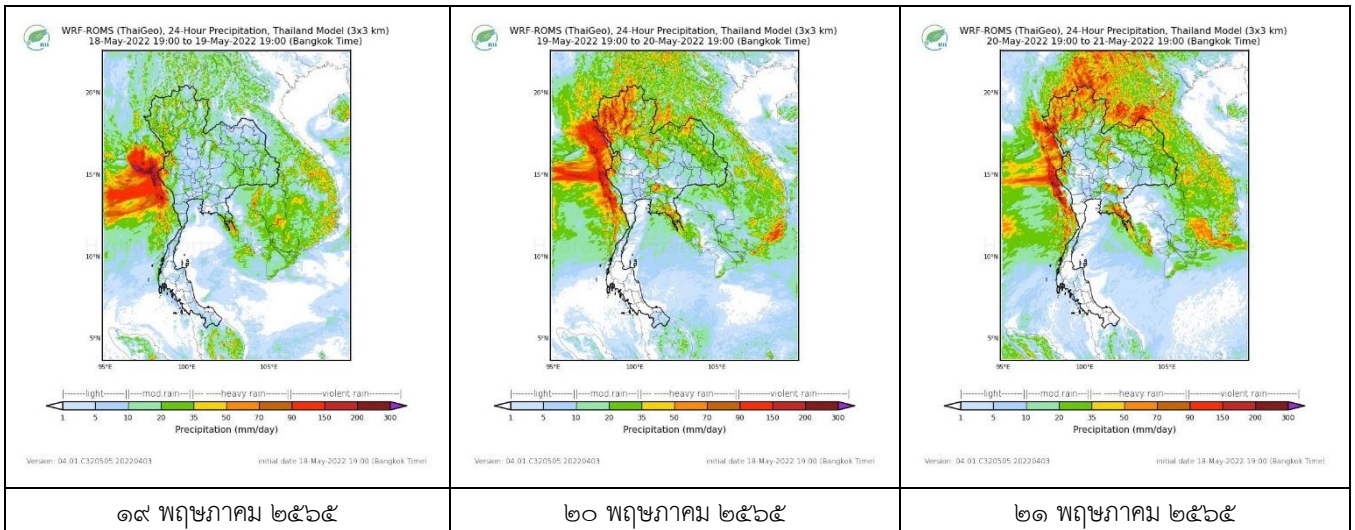


สถานีขอนแก่น เวลา ๑๔.๔๕ น.

สถานีสุราษฎร์ธานี เวลา ๑๔.๔๕ น.

จากเรดาร์ตรวจอากาศพบว่ามีกกลุ่มเมฆฝนกระจายทุกภาคของประเทศไทย

**๖. แผนภาพคาดการณ์ฝนล่วงหน้า ๓ วัน (สถาบันสารสนเทศทรัพยากรน้ำ (องค์การมหาชน))**



**๗. สถานการณ์น้ำในแหล่งเก็บกักน้ำ ณ วันที่ ๑๙ พฤษภาคม ๒๕๖๕ (กรมชลประทาน กรมทรัพยากรน้ำ และสททช.)**

๗.๑ ปริมาณน้ำในอ่างฯ ๓๙,๒๘๔ ล้าน ลบ.ม. คิดเป็นร้อยละ ๕๕ (ปริมาณน้ำใช้การได้ ๑๕,๗๔๑ ล้าน ลบ.ม. คิดเป็นร้อยละ ๓๓) ปริมาณน้ำในอ่างฯ เทียบกับปี ๒๕๖๔ (๓๓,๓๐๙ ล้าน ลบ.ม. คิดเป็นร้อยละ ๔๗) มากกว่าปี ๒๕๖๔ จำนวน ๕,๙๗๕ ล้าน ลบ.ม. ปริมาณน้ำไหลลงอ่างฯ จำนวน ๑๒๙.๒๔ ลบ.ม. ปริมาณน้ำระบาย จำนวน ๑๑๑.๔๗ ล้าน ลบ.ม. สามารถรับน้ำได้อีก ๓๑,๖๔๓ ล้าน ลบ.ม.

อ่างเก็บน้ำ	ความจุที่ รณก. (ล้าน ลบ.ม.)	ปริมาณ น้ำในอ่าง		ปริมาณ น้ำใช้การได้		ปริมาณ น้ำไหลลงอ่าง		ปริมาณ น้ำระบาย		ปริมาณน้ำ รับได้อีก (ล้าน ม. <sup>๓</sup> ) (ความจุที่รณก.- ปริมาณน้ำ ปัจจุบัน)
		ปริมาตร (ล้าน ม. <sup>๓</sup> )	% น้ำเก็บ กัก	ปริมาตร (ล้าน ม. <sup>๓</sup> )	% น้ำใช้ การ	วันนี้ (ล้าน ม. <sup>๓</sup> )	เมื่อวาน (ล้าน ม. <sup>๓</sup> )	วันนี้ (ล้าน ม. <sup>๓</sup> )	เมื่อวาน (ล้าน ม. <sup>๓</sup> )	
๑.ภูมิพล	๑๓,๔๖๒	๕,๕๗๑	๔๑	๑,๗๗๑	๑๘	๒๘.๘๘	๑๐.๓๑	๑๗.๐๐	๑๔.๐๐	๗,๘๙๑
๒.สิริกิติ์	๙,๕๑๐	๓,๖๘๖	๓๙	๘๓๖	๑๓	๑๕.๔๙	๔๔.๐๔	๗.๐๔	๑๐.๐๑	๕,๘๒๔
๓.จุฬารามณ์	๑๖๔	๑๐๒	๖๒	๖๕	๕๑	๐.๑๗	๐.๑๗	๐.๗๕	๐.๐๐	๖๒

๔.อุบลรัตน์	๒,๔๓๑	๑,๐๘๐	๔๔	๔๙๙	๒๗	๑.๖๖	๓.๐๐	๕.๐๐	๔.๐๐	๑,๓๕๑
๕.ลำปาง	๑,๙๘๐	๖๓๖	๓๒	๕๓๖	๒๙	๒.๔๓	๐.๘๒	๐.๑๖	๐.๑๖	๑,๓๔๔
๖.สุรินทร์	๑,๙๖๖	๑,๑๐๘	๕๖	๒๗๗	๒๔	๙.๙๒	๕.๘๗	๐.๐๐	๕.๐๐	๘๕๘
๗.ป่าสักชลสิทธิ์	๙๖๐	๒๘๒	๒๙	๒๗๙	๒๙	๓.๐๐	๓.๐๐	๒.๖๑	๒.๖๑	๖๗๘
๘.ศรีนครินทร์	๑๗,๗๔๕	๑๔,๔๙๓	๘๒	๔,๒๒๘	๕๗	๑๔.๔๔	๘.๙๖	๕๐.๐๕	๑๙.๙๖	๓,๒๕๒
๙.วีรลพบุรี	๘,๘๖๐	๔,๘๑๑	๕๔	๑,๗๙๙	๓๑	๐.๐๐	๑.๙๘	๒๐.๐๓	๒๐.๐๒	๔,๐๔๙
๑๐.ขุนด่านปราการชล	๒๒๔	๔๔	๒๐	๔๐	๑๘	๐.๒๐	๐.๒๐	๐.๓๗	๐.๓๗	๑๘๐
๑๑.รัชชประภา	๕,๖๓๙	๓,๒๒๙	๕๗	๑,๘๗๘	๔๔	๖.๕๕	๓.๘๗	๑๕.๒๑	๑๒.๕๔	๒,๔๑๐
๑๒.บางกลาง	๑,๔๕๔	๑,๐๘๓	๗๔	๘๐๖	๖๘	๖.๕๐	๘.๐๗	๘.๒๓	๗.๙๒	๓๗๑

๗.๒ อ่างเก็บน้ำขนาดกลาง ๔๑๒ แห่ง มีปริมาณน้ำ ๓,๑๙๓ ล้าน ลบ.ม. (๖๒%)

๗.๓ แหล่งน้ำในพื้นที่นอกเขตชลประทาน ๑๐๒,๐๙๙ แห่ง มีปริมาณน้ำรวม ๕,๐๙๓ ล้าน ลบ.ม. (๖๐%)

๗.๔ อ่างเก็บน้ำขนาดกลางนอกเขตชลประทาน ๖๕ แห่ง ภายใต้การดูแลของกรมทรัพยากรน้ำปริมาณน้ำปัจจุบัน ๑๔๓.๔๗ ล้านลบ.ม. (๖๑%)

ภูมิภาค	จำนวน (แห่ง)	ปริมาณรวม (ล้าน ลบ.ม.)	ปริมาณน้ำ (ล้าน ลบ.ม.)							
			เดือน						ปัจจุบัน	
			พ.ย. ๖๔	ธ.ค. ๖๔	ม.ค. ๖๕	ก.พ. ๖๕	มี.ค. ๖๕	เม.ย. ๒๕๖๕	๑๗ พ.ค. ๖๕	ร้อยละ
เหนือ	๑๗,๒๔๙	๑,๑๐๓	๗๙๙.๖๗	๘๐๙.๑๖	๗๙๓.๗๘	๗๑๒.๐๖	๖๗๓.๕๑	๕๙๒.๑๖	๕๒๙.๙๙	๕๔
ตะวันออกเฉียงเหนือ	๕๔,๕๕๗	๓,๕๖๔	๓,๙๖๖.๖๕	๓,๗๘๐.๐๗	๓,๔๒๐.๐๓	๒,๙๗๒.๔๒	๒,๗๘๑.๙๙	๒,๖๐๑.๘๑	๒,๕๕๒.๙๓	๕๙
กลาง	๑๖,๓๖๗	๑,๑๓๗	๑,๕๒๐.๓๒	๑,๕๒๕.๖๘	๑,๓๙๙.๙๐	๑,๒๒๓.๑๔	๑,๑๕๒.๑๗	๑,๐๘๒.๔๑	๙๗๒.๒๐	๕๖
ตะวันออกเฉียงใต้	๗,๘๐๔	๖๓๕	๙๙๙.๕๖	๑,๐๑๐.๖๗	๙๑๗.๓๔	๗๗๔.๒๓	๗๔๐.๓๙	๖๙๐.๓๒	๖๐๘.๘๔	๕๗
ตะวันตก	๒,๕๐๖	๗๑๑	๑๕๖.๗๐	๑๘๗.๘๗	๑๗๘.๐๘	๑๖๐.๘๒	๑๕๙.๑๕	๑๕๓.๗๒	๑๔๗.๑๓	๖๙
ใต้	๓,๖๒๖	๑,๓๑๙	๑๙๙.๒๐	๒๓๙.๑๓	๒๙๕.๒๓	๒๘๓.๓๖	๓๐๕.๓๘	๓๐๗.๓๘	๒๘๒.๓๗	๘๓
รวม	๑๐๒,๐๙๙.๐๐	๘,๔๗๐	๗,๖๔๒.๑๐	๗,๕๕๒.๕๙	๗,๐๐๔.๓๖	๖,๑๑๖.๐๔	๕,๘๑๒.๕๙	๕,๔๒๗.๘๐	๕,๐๙๓.๔๖	๖๐

๘. สถานการณ์น้ำในประเทศ ณ วันที่ ๑๖ - ๑๙ พฤษภาคม ๒๕๖๕ (กรมชลประทาน)

สถานี	แม่น้ำ	อำเภอ	จังหวัด	ระดับตลิ่ง (ม. รทก.)	ระดับน้ำ (ม.รทก.)				แนวโน้ม	เปรียบเทียบระดับตลิ่ง
					จันทร์	อังคาร	พุธ	พุธ		
					๑๖ พ.ค.	๑๗ พ.ค.	๑๘ พ.ค.	๑๙ พ.ค.		
P.๑	ปิง	เมือง	เชียงใหม่	๓.๗๐	๑.๔๗	๑.๓๙	๑.๕๘	๑.๔๓	ลดลง	-๒.๒๗
W.๑C	วัง	เมือง	ลำปาง	๕.๒๐	๐.๑๖	๐.๐๑	๐.๒๐	๐.๑๘	ลดลง	-๕.๐๒
Y.๑๖	ยม	บางระกำ	พิษณุโลก	๗.๓๐	-๐.๑๔	-๐.๐๙	-๐.๑๖	-๐.๑๖	ทรงตัว	-๗.๔๖
N.๗A	น่าน	เมือง	พิจิตร	๙.๘๗	๑.๙๐	๑.๕๙	๑.๕๕	๒.๑๙	เพิ่มขึ้น	-๗.๖๘
C.๒	เจ้าพระยา	เมือง	นครสวรรค์	๒๖.๒๐	๑๗.๖๔	๑๗.๔๑	๑๗.๔๑	๑๗.๓๑	ลดลง	-๘.๘๙
C.๑๓	เจ้าพระยา	สรรพยา	ชัยนาท	๑๖.๓๔	๕.๓๑	๕.๓๑	๕.๓๑	๕.๓๑	ทรงตัว	-๑๑.๐๓
M.๖A	มูล	สตึก	บุรีรัมย์	๖.๐๐	๒.๕๔	๒.๖๗	๒.๗๐	๒.๗๗	เพิ่มขึ้น	-๓.๒๓
M.๗	มูล	เมือง	อุบลราชธานี	๗.๐๐	๒.๖๓	๒.๗๐	๒.๖๗	๒.๗๓	เพิ่มขึ้น	-๔.๒๗
M.๑๙๑	ลำตะคอง	เมือง	นครราชสีมา	๓.๕๐	๑.๕๙	๑.๗๓	๑.๓๐	๑.๒๘	ลดลง	-๒.๒๒
M.๖๙	ลำเซบก	ตระการพืชผล	อุบลราชธานี	๗.๓๐	๔.๙๓	๔.๘๘	๔.๖๐	๔.๕๗	ลดลง	-๒.๗๓
X.๖๔	คลองท่าแซะ	ท่าแซะ	ชุมพร	๑๗.๑๓	๙.๒๓	๙.๐๓	๘.๙๙	๘.๕๐	ลดลง	-๘.๖๓
X.๑๔๙	คลองกลาย	นบพิตำ	นครศรีธรรมราช	๓๓.๙๖	๒๘.๑๓	๒๘.๐๘	๒๘.๐๕	๒๘.๐๖	เพิ่มขึ้น	-๕.๙๐
X.๒๗๔	แม่น้ำโกลก	แว้ง	นราธิวาส	๒๔.๑๘	๑๘.๗๖	๑๘.๙๐	๑๙.๔๑	๑๙.๐๘	ลดลง	-๕.๑๐
X.๓๗A	แม่น้ำตาปี	พระแสง	สุราษฎร์ธานี	๑๑.๗๐	๘.๕๕	๘.๓๑	๗.๙๕	๗.๗๑	ลดลง	-๓.๙๙

\*\*\* ยังไม่ได้รับรายงาน

## ๙. สถานการณ์น้ำในพื้นที่ลุ่มน้ำโขง ณ วันที่ ๑๙ พฤษภาคม ๒๕๖๕ (คณะกรรมการแม่น้ำโขง)

สถานี	ระดับอ้างอิง (ม.รทก.)	ระดับตลิ่ง (ม.)	ระดับน้ำ (ม.)					เปรียบเทียบระดับตลิ่ง (ม.)	ผลต่างของระดับน้ำ (ม.)		แนวโน้ม
			๑๕ พ.ค.	๑๖ พ.ค.	๑๗ พ.ค.	๑๘ พ.ค.	๑๙ พ.ค.		๓ วันย้อนหลัง	๕ วันย้อนหลัง	
อ.เชียงแสน จ.เชียงราย	๓๕๗.๑๑๐	๑๒.๘๐	๓.๙๙	๓.๘๒	๓.๖๒	๓.๓๐	๓.๑๒	-๙.๖๘	-๐.๕๐	-๐.๘๗	ลดลง
อ.เชียงคาน จ.เลย	๑๙๔.๑๑๘	๑๖.๐๐	๖.๕๗	๗.๒๒	๗.๕๗	๗.๗๕	๗.๗๖	-๘.๒๔	๐.๑๙	๑.๑๙	เพิ่มขึ้น
อ.เมือง จ.หนองคาย	๑๕๓.๖๔๘	๑๒.๒๐	๓.๔๔	๓.๕๔	๓.๙๕	๔.๔๔	๔.๖๒	-๗.๕๘	๐.๖๗	๑.๑๘	เพิ่มขึ้น
อ.เมือง จ.นครพนม	๑๓๒.๖๘๐	๑๒.๐๐	๓.๐๔	๓.๑๙	๓.๓๔	๓.๔๙	๓.๖๔	-๘.๓๖	๐.๓๐	๐.๖๐	เพิ่มขึ้น
อ.เมือง จ.มุกดาหาร	๑๒๔.๒๑๙	๑๒.๕๐	๓.๑๖	๓.๓๓	๓.๔๑	๓.๕๙	๓.๖๐	-๘.๙	๐.๑๙	๐.๔๔	เพิ่มขึ้น
อ.โขงเจียม จ.อุบลราชธานี	๘๙.๐๓๐	๑๔.๕๐	๓.๕๙	๓.๖๙	๓.๘๗	๔.๐๘	๔.๐๑	-๑๐.๔๙	๐.๑๔	๐.๔๒	ลดลง

\*\*\* ไม่มีสถานการณ์

## ๑๐. สถานการณ์เตือนภัย Early Warning ณ วันที่ ๑๙ พฤษภาคม ๒๕๖๕ (กรมทรัพยากรน้ำ)

การแจ้งเตือน	สถานี	การแจ้งเตือน	ช่วงเวลา
เตือนสีแดง (อพยพ)	-	-	-
เตือนสีเหลือง (เตือนภัย)	-	-	-
เตือนสีเขียว (เฝ้าระวัง)	-	-	-

\*\*\*สำนักงานทรัพยากรน้ำภาคที่เกี่ยวข้องได้ดำเนินการแจ้งอาสาสมัครและเครือข่าย รวมถึงหน่วยงานที่เกี่ยวข้องในพื้นที่เสี่ยงภัยแล้ว

## ๑๑. พื้นที่ติดตามและเฝ้าระวังสถานการณ์ธรณีพิบัติภัย ณ วันที่ ๑๙ พฤษภาคม ๒๕๖๕ (กรมทรัพยากรธรณี)

เนื่องจากในพื้นที่เสี่ยงดินถล่มมีฝนตกต่อเนื่อง ประกอบกับมีพื้นที่ลาดชันที่คาดการณ์ปริมาณน้ำฝนที่อาจก่อให้เกิดดินถล่มล่วงหน้า โดยเฉพาะในบริเวณภาคเหนือ จังหวัดแม่ฮ่องสอน ตาก เชียงใหม่ เชียงราย น่าน ลำปาง ลำพูน กำแพงเพชร และพิษณุโลก ศูนย์ปฏิบัติการธรณีพิบัติภัยจึงได้ทำการเฝ้าระวังและติดตามสถานการณ์ธรณีพิบัติภัยดินถล่มและน้ำป่าไหลหลากเป็นพิเศษ และจะทำการแจ้งอาสาสมัครเครือข่ายในพื้นที่เสี่ยงภัยต่อไป

## ๑๒. เหตุการณ์วิกฤตน้ำปัจจุบัน ณ วันที่ ๑๙ พฤษภาคม ๒๕๖๕ [เวลา ๐๘.๐๐ น. - ๑๕.๐๐ น. (วันนี้)]

ไม่มีสถานการณ์

## ๑๓. สถานการณ์ภาวะน้ำท่วม และสถานการณ์ฝนแล้ง/ฝนทิ้งช่วง ณ วันที่ ๑๙ พฤษภาคม ๒๕๖๕ (ปก.)

### สถานการณ์อุทกภัย

จากอิทธิพลมรสุมตะวันตกเฉียงใต้พัดปกคลุมทะเลอันดามัน ประเทศไทย และอ่าวไทย ประกอบกับ บริเวณความกดอากาศสูงหรือมวลอากาศเย็นจากประเทศจีนแผ่ลงมาปกคลุมภาคตะวันออกเฉียงเหนือ และทะเลจีนใต้ทำให้บริเวณประเทศไทยตอนบนมีฝนฟ้าคะนองเพิ่มขึ้น กับมีลมกระโชกแรงและมีฝนตกหนักถึงหนักมากบางแห่ง ในภาคเหนือ ภาคตะวันออกเฉียงเหนือ ภาคกลาง ภาคตะวันออก รวมทั้งกรุงเทพมหานครและปริมณฑล ทำให้เกิด สถานการณ์อุทกภัยระหว่างวันที่ ๑๕ - ๑๙ พ.ค. ๖๕ ในพื้นที่ ๑๐ จังหวัด (เชียงใหม่ แพร่ ลำปาง น่าน อุตรดิตถ์ พะเยากำแพงเพชร พิษณุโลก นครราชสีมา พระนครศรีอยุธยา) ๑๖ อำเภอ ๒๔ ตำบล ๓๗ หมู่บ้าน บ้านเรือนประชาชนได้รับผลกระทบ ๓๐๒ ครัวเรือน ไม่มีผู้เสียชีวิตและผู้บาดเจ็บ ปัจจุบันยังคงมีสถานการณ์ ๔ จังหวัด (เชียงใหม่ กำแพงเพชร พิษณุโลก พระนครศรีอยุธยา)

## ๑๔. การคาดหมายลักษณะอากาศ ๗ วันข้างหน้า (ระหว่างวันที่ ๑๙ - ๒๕ พฤษภาคม ๒๕๖๕)

มรสุมตะวันตกเฉียงใต้กำลังปานกลางที่พัดปกคลุมทะเลอันดามัน ประเทศไทย และอ่าวไทย มีกำลังแรงขึ้น ประกอบกับ หย่อมความกดอากาศต่ำบริเวณชายฝั่งประเทศเมียนมาและอ่าวมะตะบันมีแนวโน้มจะมีกำลังแรงขึ้นในช่วงวันที่ ๒๐ - ๒๓ พ.ค. ๖๕ และเคลื่อนผ่านประเทศเมียนมา เข้าสู่ภาคเหนือตอนบนและภาคตะวันออกเฉียงเหนือตอนบน ลักษณะเช่นนี้ทำให้ประเทศไทยมีฝนตกต่อเนื่อง ตลอดช่วง กับมีฝนตกหนักบางแห่งในภาคตะวันออกเฉียงเหนือ และภาคใต้ โดยมีฝนตกหนักมากบางพื้นที่บริเวณภาคเหนือ ภาคกลางและภาคตะวันออก สำหรับคลื่นลมบริเวณทะเลอันดามันและอ่าวไทยจะมีกำลังแรงขึ้น

โดยบริเวณทะเลอันดามันตอนบนมีคลื่นสูง ๒-๓ เมตร บริเวณที่มีฝนฟ้าคะนองคลื่นสูงมากกว่า ๓ เมตร ส่วนบริเวณอ่าวไทยตอนบนและทะเลอันดามันตอนล่างมีคลื่นสูง ๑-๒ เมตร บริเวณที่มีฝนฟ้าคะนองคลื่นสูงมากกว่า ๒ เมตร

**๑๕. ความช่วยเหลือภัยแล้งสะสมของกรมทรัพยากรน้ำ**

ความช่วยเหลือในพื้นที่ประสบปัญหาภัยแล้ง ตั้งแต่วันที่ ๑ ตุลาคม ๒๕๖๔ - ๑๙ พฤษภาคม ๒๕๖๕

หน่วยงาน	จังหวัด	ปริมาณการ สูบน้ำ (ลบ.ม.)	ปริมาณการ แจกจ่ายน้ำ สะอาด (ลิตร)	น้ำดื่มบรรจุ ขวด (ขวด)	ประโยชน์ที่ได้รับ		
					อุปโภค-บริโภค		พื้นที่เกษตร (ไร่)
					ครัวเรือน	ประชากร	
ภาค ๑	ลำปาง	๒๐๖,๐๐๐	๑,๕๐๑,๙๘๑	๗,๓๔๐	๑๖๗,๖๗๘	๔๔๘,๓๑๒	๒,๑๐๐
	ลำพูน	๑๐๓,๐๐๐	-	-	-	-	๑,๐๐๐
	เชียงใหม่	-	๑๒๕,๕๑๕	๖๐๐	๒๑,๒๐๑	๘๗,๖๗๕	-
	แม่ฮ่องสอน	-	๑๒๗,๐๘๒	-	๙,๒๔๘	๖๐,๙๘๖	-
	เชียงราย	-	๓๘๐,๓๕๖	๓๖๐	๕๖,๔๗๑	๑๗๔,๔๗๗	-
	กำแพงเพชร	-	๑๒๕,๓๔๓	-	๔๔,๑๒๕	๑๗๙,๓๑๐	-
ภาค ๒	นครสวรรค์	๑,๗๖๙,๐๔๐	๓๖,๐๐๐	-	๑,๔๗๔	๑,๖๐๐	๑,๙๐๐
	เพชรบูรณ์	๒๑๗,๐๘๐	-	-	๔๗๗	-	๘๐๐
	สระบุรี	-	๗๒,๐๐๐	-	-	๓๐๐	-
ภาค ๓	อุดรธานี	๓,๑๗๘,๖๐๐	๑๐๘,๐๐๐	-	๕,๔๖๕	๑๗,๕๙๙	๑,๒๗๐
	สกลนคร	๑,๐๖๗,๐๐๐	-	-	๑๓๕	๑๓๕	๖,๕๐๐
ภาค ๔	ขอนแก่น	๑,๓๑๖,๕๘๐	-	-	๒,๕๔๓	๙,๖๗๓	-
	มหาสารคาม	๔๗๖,๑๘๐	-	-	๑,๗๒๐	๕,๕๕๙	-
ภาค ๕	นครราชสีมา	๑,๑๐๓,๐๐๐	-	-	๔,๐๔๔	๑๔,๙๘๒	๔,๘๐๐
	บุรีรัมย์	๒๐๐,๐๐๐	-	-	๘๑๐	๓,๑๕๒	-
ภาค ๖	ปราจีนบุรี	๑,๖๑๑,๒๐๐	-	-	๕๐	๒๕๐	๑,๕๘๐
	จันทบุรี	๓,๓๕๘,๘๐๐	-	-	๓,๒๘๗	๗,๗๑๖	๕,๑๒๒
	ระยอง	๕๔,๔๐๐	-	-	๒๖๙	๕๒๘	๕๘๐
	สระแก้ว	๒๓๕,๒๐๐	-	-	-	-	-
ภาค ๗	กาญจนบุรี	๑๒,๙๖๐	-	-	๑๐	๓๐	๕๐๐
	ราชบุรี	๖๘,๐๔๐	-	-	๙๐	๑๖๘	-
ภาค ๘	นครศรีธรรมราช	๓๘๘,๘๐๐	-	-	๑,๑๑๕	๓,๓๕๔	๘,๕๕๐
	ยะลา	๒๒๘,๔๒๐	-	-	๖๕๐	๒,๕๐๐	๑,๕๐๐
ภาค ๙	น่าน	-	๒๗,๕๕๐	-	-	๙๕	-
	อุดรดิตถ์	๙๐,๗๒๐	๒๙๑,๒๕๐	๑,๐๐๘	๓,๕๐๖	๑๐,๓๓๓	-
	พิษณุโลก	๑๗๐,๘๘๐	-	๖,๐๖๐	๙๖	๒,๑๕๐	-
	สุโขทัย	-	-	๖๒๐	-	๑๒๐	-
	พิจิตร	๑๓,๒๐๐	-	-	๗๐	๓๕๐	-
	แพร่	๓,๒๔๕,๕๖๐	-	-	๑,๑๖๐	๓,๑๑๐	๗,๕๐๐
ภาค ๑๐	สุราษฎร์ธานี	๘๓๖,๘๐๐	๔๖๘,๐๐๐	-	๑๕๐	๖๘๘	๓,๑๐๐
ภาค ๑๑	อำนาจเจริญ	๑๔๕,๕๐๐	-	-	๓,๐๓๑	๗,๙๑๑	๗๐
	ยโสธร	๓๔,๓๒๐	-	-	๕๒๓	๑,๗๐๐	๒๐
	อุบลราชธานี	๕๑,๒๐๐	-	-	๘๖๑	๓,๔๐๐	๒๐
๓๓ จังหวัด		๒๐,๑๘๒,๔๘๐	๓,๒๖๓,๐๗๗	๑๕,๙๘๘	๓๓๐,๒๕๙	๑,๐๔๘,๑๖๓	๔๖,๙๑๒



## กระทรวงทรัพยากรธรรมชาติและสิ่งแวดล้อม

วันที่ 19 พฤษภาคม 2565

๑. กรม ทรัพยากรน้ำ สำนักงาน ทรัพยากรน้ำภาค ๑๑
๒. กิจกรรมที่ดำเนินการ วันที่ ๑๗ - ๒๕ พฤษภาคม ๒๕๖๕ นายวิเวช สุทธิประภา ผู้อำนวยการสำนักงานทรัพยากรน้ำภาค ๑๑ ได้มอบหมายให้นายเข้มทอง โปธิ์มา ผู้อำนวยการบริหารจัดการน้ำ ส่งเจ้าหน้าที่ชุดปฏิบัติการให้ความช่วยเหลือสภาวะวิกฤตน้ำ เข้าดำเนินการติดตั้งเครื่องสูบน้ำ ขนาด ๑๒ นิ้ว จำนวน ๒ เครื่อง พร้อมท่อส่งน้ำ ระยะทาง ๖๗๐ เมตร เข้าสูบน้ำจากห้วยปลาแดกไปยังหนองคำหัวช้าง ตามคำขอของ อบต.น้ำปลีก เพื่อสำรองน้ำต้นทุนในการผลิตน้ำประปาหมู่บ้านคำสร้างบ่อ หมู่ที่ ๔ และ ๕ ต.น้ำปลีก อ.เมือง จ.อำนาจเจริญ
๓. ประโยชน์ที่ได้รับ            -            ไร่            ๑๔,๐๐๐ ลิตร  
           ๕๒๓ ครัวเรือน            ๑,๑๐๐ คน



จึงเรียนมาเพื่อโปรดทราบ

นายภาดล ถาวรฤกษ์รัตน์  
อธิบดีกรมทรัพยากรน้ำ  
ประธานคณะทำงานศูนย์ปฏิบัติการ  
ทรัพยากรธรรมชาติและสิ่งแวดล้อม (ด้านทรัพยากรน้ำ)