



**รายงานการเฝ้าระวังติดตามสถานการณ์น้ำและความช่วยเหลือ
ศูนย์ปฏิบัติการทรัพยากรธรรมชาติและสิ่งแวดล้อม (ด้านทรัพยากรน้ำ)
กระทรวงทรัพยากรธรรมชาติและสิ่งแวดล้อม**

ศูนย์ป้องกันวิกฤติน้ำ กรมทรัพยากรน้ำ

โทรศัพท์ ๐ ๒๒๗๑ ๖๐๐๐ ต่อ ๖๔๔๕ โทรสาร ๐ ๒๒๗๘ ๖๖๒๙ www.dwr.go.th IDLine: mekhalawoc Email: mekhala@dwr.mail.go.th

ศูนย์เทคโนโลยีสารสนเทศทรัพยากรน้ำบาดาล กรมทรัพยากรน้ำบาดาล

โทรศัพท์ ๐ ๒๖๖๖ ๗๐๘๐ โทรสาร ๐ ๒๖๖๖ ๗๑๐๐ www.dgr.go.th Email: itcenter@dgr.mail.go.th

สำนักงานนโยบายและแผนทรัพยากรธรรมชาติและสิ่งแวดล้อม

โทรศัพท์ ๐ ๒๒๖๕๖๕๐๐ www.onep.go.th Email: webmaster@onep.go.th

กรมทรัพยากรธรณี

โทรศัพท์ ๐ ๒๖๒๑๕๕๐๐ www.dmr.go.th Email: webmaster@dmr.mail.go.th

รายงานฉบับที่ ๒๘๐/๒๕๖๕

เวลา ๑๕.๐๐ น.

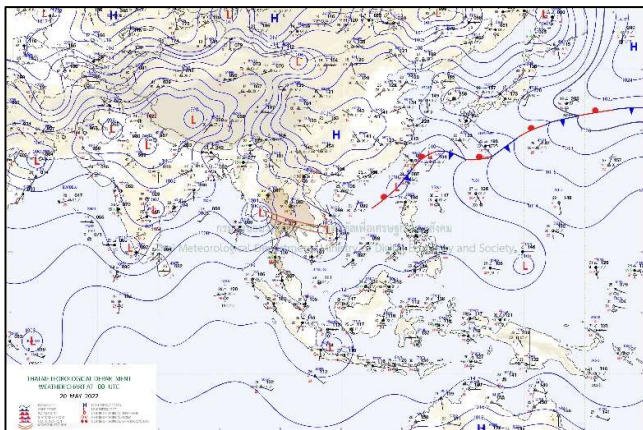
วันที่ ๒๐ พฤษภาคม ๒๕๖๕

เรียน รมว.ทส. เลขาธิการ รมว.ทส. ที่ปรึกษา รมว.ทส. ปกท.ทส. รอง ปกท.ทส. อทน. อทบ. และหน่วยงานที่เกี่ยวข้อง

๑. สถานะอากาศ เวลา ๑๒.๐๐ น. (กรมอุตุนิยมวิทยา)

พยากรณ์อากาศ ๒๔ ชั่วโมงข้างหน้า ร่องมรสุมพาดผ่านภาคกลาง ภาคตะวันออกตอนบน และภาคตะวันออกเฉียงเหนือตอนล่าง ประกอบกับมีหย่อมความกดอากาศต่ำกำลังแรงปกคลุมบริเวณอ่าวมะตะบันตอนบน โดยมีมรสุมตะวันตกเฉียงใต้กำลังค่อนข้างแรงพัดปกคลุมทะเลอันดามัน และอ่าวไทย ลักษณะเช่นนี้ทำให้ประเทศไทยตอนบนมีฝนฟ้าคะนองกับมีฝนตกหนักถึงหนักมากบางแห่งในภาคเหนือ ภาคตะวันออกเฉียงเหนือ ภาคกลาง ภาคตะวันออก รวมทั้งกรุงเทพฯและปริมณฑล และภาคใต้ ขอให้ประชาชนระวังอันตรายจากฝนตกหนักและฝนที่ตกสะสมซึ่งอาจทำให้เกิดน้ำท่วมฉับพลันและน้ำป่าไหลหลาก และเพิ่มความระมัดระวังในการสัญจรผ่านบริเวณที่มีฝนฟ้าคะนอง เกษตรกรควรเตรียมการป้องกันและระวังความเสียหายที่จะเกิดต่อผลผลิตทางการเกษตรไว้ด้วย สำหรับคลื่นลมบริเวณทะเลอันดามันมีกำลังแรงขึ้น โดยทะเลอันดามันตอนบนมีคลื่นสูง ๒-๓ เมตร บริเวณที่มีฝนฟ้าคะนองคลื่นสูงมากกว่า ๓ เมตร อันดามันตอนล่างและอ่าวไทยตอนบนมีคลื่นสูง ๑-๒ เมตร บริเวณที่มีฝนฟ้าคะนองคลื่นสูงมากกว่า ๒ เมตร ขอให้ชาวเรือเดินเรือด้วยความระมัดระวังบริเวณที่มีฝนฟ้าคะนองไว้ด้วย

อนึ่ง ในช่วงวันที่ ๒๐ -๒๓ พฤษภาคม ๒๕๖๕ ร่องมรสุมพาดผ่านภาคเหนือ ภาคกลาง ภาคตะวันออกตอนบน และภาคตะวันออกเฉียงเหนือ ประกอบกับมีหย่อมความกดอากาศต่ำกำลังแรงบริเวณอ่าวมะตะบันเคลื่อนผ่านประเทศเมียนมา เข้าสู่ภาคเหนือและภาคตะวันออกเฉียงเหนือตอนบน โดยมีมรสุมตะวันตกเฉียงใต้กำลังแรงพัดปกคลุมทะเลอันดามัน ประเทศไทย และอ่าวไทย ลักษณะเช่นนี้ทำให้ประเทศไทยตอนบนและภาคใต้จะมีฝนฟ้าคะนองกับมีลมแรง และมีฝนตกหนักถึงหนักมากบางพื้นที่

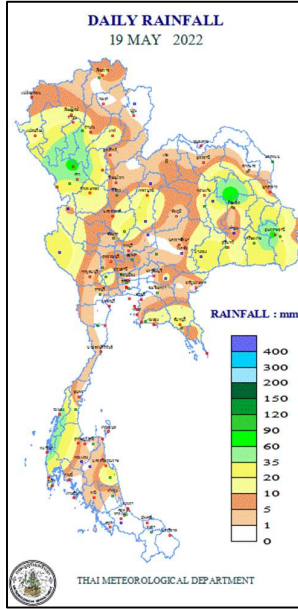


แผนที่อากาศ วันที่ ๒๐ พ.ค. ๒๕๖๕ เวลา ๐๗.๐๐ น.



ภาพถ่ายดาวเทียม วันที่ ๒๐ พ.ค. ๒๕๖๕ เวลา ๑๓.๐๐ น.

๒. ปริมาณฝนสะสม ณ เวลา ๐๗.๐๐น.(เมื่อวาน) - ๐๗.๐๐ น.(วันนี้) (กรมอุตุนิยมวิทยา)



จุดตรวจวัด	ปริมาณฝน (มม.)
จ.อุบลราชธานี (ศูนย์ฯ)	๗๒.๑
จ.บึงกาฬ	๕๐.๖
จ.ระนอง	๕๐.๑
จ.พังงา (ตะกั่วป่า)	๔๙.๗
จ.ลำปาง (สภช.)	๔๖.๙
จ.ตาก	๔๒.๒
จ.บุรีรัมย์ (นางรอง)	๓๓.๖

๓. ปริมาณฝนสะสมของพื้นที่ลาดเชิงเขา ๑๒ ชม. ที่ผ่านมา (กรมทรัพยากรน้ำ)

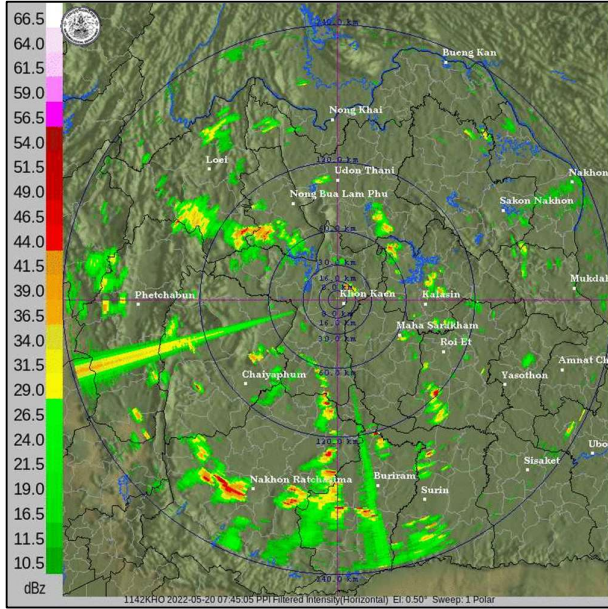
รหัสสถานี	จุดตรวจวัด	ปริมาณฝน (มม./๑๒ ชม.)
STN๑๒๖๖	บ้านหนองเชียงคา ต.ยกระบัตร์ อ.สามเงา จ.ตาก	๑๔๗.๐
STN๑๓๗๐	บ้านบางติบ ต.บางวัน อ.คุระบุรี จ.พังงา	๖๓.๐
STN๑๕๓๖	บ้านสามพวง ๑ ต.สามพวง อ.คีรีมาศ จ.สุโขทัย	๖๑.๕
STN๐๒๙๕	บ้านร่มเกล้าสหมิตร ต.คีรีราษฎร์ อ.พพบพระ จ.ตาก	๖๑.๐
STN๑๒๘๗	บ้านรวมไทยพัฒนาที่ ๘ ต.รวมไทยพัฒนา อ.พพบพระ จ.ตาก	๔๖.๕
STN๐๙๕๕	บ้านโคก ต.นามาลา อ.นาแห้ว จ.เลย	๔๖.๐
STN๐๗๖๘	บ้านข้าทอง ต.นามาลา อ.นาแห้ว จ.เลย	๔๕.๐
STN๑๒๒๘	บ้านลานตาเกลี้ยง ต.น้ำร้อน อ.เมืองตาก จ.ตาก	๔๔.๐
STN๑๓๙๑	บ้านหนองมะค่า ต.โป่งแดง อ.เมืองตาก จ.ตาก	๔๔.๐
STN๑๔๔๙	บ้านแม่ทั้ง ต.หางดง อ.ฮอด จ.เชียงใหม่	๔๒.๕

๔. ค่าความชื้นในดิน (กรมทรัพยากรน้ำ/คณะกรรมการแม่น้ำโขง)

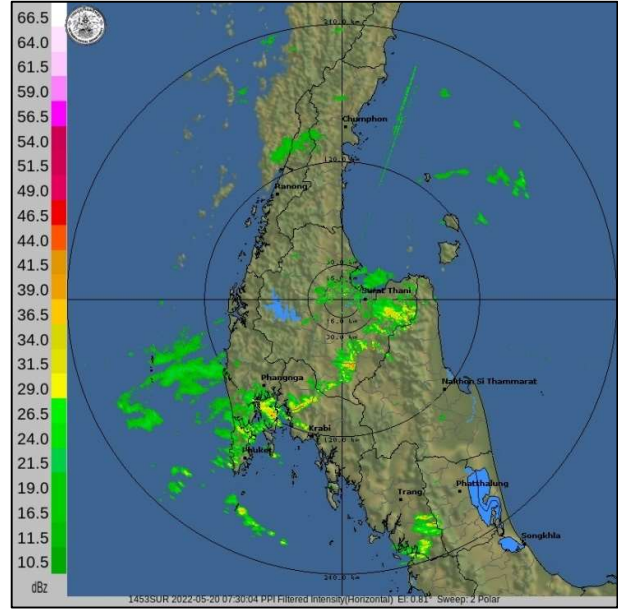
ภูมิภาค	ความชื้นในดิน [-] ๑ พ.ค. ๖๕	ความชื้นในดิน [-] ๑๕ พ.ค. ๖๕	แนวโน้ม
เหนือ	๐-๒๐	๐-๒๐	ทรงตัว
กลาง	๒๐-๔๐	๒๐-๔๐	ทรงตัว
ตะวันออกเฉียงเหนือ	๒๐-๔๐	๒๐-๔๐	ทรงตัว
ตะวันออก	๔๐-๖๐	๒๐-๔๐	ลดลง
ตะวันตก	๒๐-๔๐	๔๐-๖๐	เพิ่มขึ้น
ใต้	๖๐-๘๐	๘๐-๑๐๐	เพิ่มขึ้น

หมายเหตุ : ความชื้นในดิน ๐ หมายถึง ดินที่แห้งสนิท และ ๑๐๐ หมายถึง ดินที่อิ่มน้ำ

๕. เรดาร์ตรวจอากาศ ณ วันที่ ๒๐ พฤษภาคม ๒๕๖๕ (กรมอุตุนิยมวิทยา)



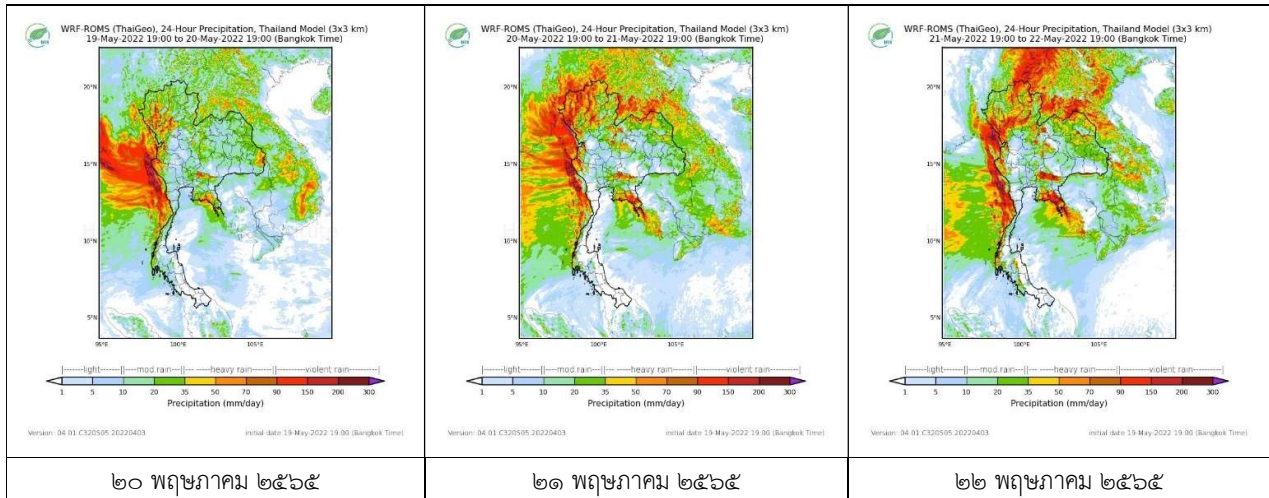
สถานีขอนแก่น เวลา ๑๔.๔๕ น.



สถานีสุราษฎร์ธานี เวลา ๑๔.๓๐ น.

จากเรดาร์ตรวจอากาศพบว่ามีกกลุ่มเมฆฝนกระจายทั่วทุกภาคของประเทศไทย

๖. แผนภาพคาดการณ์ฝนล่วงหน้า ๓ วัน (สถาบันสารสนเทศทรัพยากรน้ำ (องค์การมหาชน))



๗. สถานการณ์น้ำในแหล่งเก็บกักน้ำ ณ วันที่ ๒๐ พฤษภาคม ๒๕๖๕ (กรมชลประทาน กรมทรัพยากรน้ำ และสทช.)

๗.๑ ปริมาณน้ำในอ่างฯ ๓๙,๒๘๗ ล้าน ลบ.ม. คิดเป็นร้อยละ ๕๕ (ปริมาณน้ำใช้การได้ ๑๕,๗๔๕ ล้าน ลบ.ม. คิดเป็นร้อยละ ๓๓) ปริมาณน้ำในอ่างฯ เทียบกับปี ๒๕๖๔ (๓๓,๒๕๔ ล้าน ลบ.ม. คิดเป็นร้อยละ ๔๗) มากกว่าปี ๒๕๖๔ จำนวน ๖,๐๓๓ ล้าน ลบ.ม. ปริมาณน้ำไหลลงอ่างฯ จำนวน ๑๒๑.๙๘ ลบ.ม. ปริมาณน้ำระบาย จำนวน ๑๐๕.๙๖ ล้าน ลบ.ม. สามารถรับน้ำได้อีก ๓๑,๖๓๙ ล้าน ลบ.ม.

อ่างเก็บน้ำ	ความจุที่ รณก. (ล้าน ลบ.ม.)	ปริมาณ น้ำในอ่าง		ปริมาณ น้ำใช้การได้		ปริมาณ น้ำไหลลงอ่าง		ปริมาณ น้ำระบาย		ปริมาณน้ำ รับได้อีก (ล้าน ม. ^๓) (ณจุดที่ รณก- ปริมาณน้ำ ปัจจุบัน)
		ปริมาณ (ล้าน ม. ^๓)	% น้ำเก็บ กัก	ปริมาณ (ล้าน ม. ^๓)	% น้ำใช้ การ	วันนี้ (ล้าน ม. ^๓)	เมื่อวาน (ล้าน ม. ^๓)	วันนี้ (ล้าน ม. ^๓)	เมื่อวาน (ล้าน ม. ^๓)	
๑.ภูมิพล	๑๓,๔๖๒	๕,๕๗๘	๔๑	๑,๗๗๘	๑๘	๒๕.๓๘	๒๘.๘๘	๑๗.๐๐	๑๗.๐๐	๗,๘๘๔
๒.สิริกิติ์	๙,๕๑๐	๓,๖๙๒	๓๙	๘๔๒	๑๓	๑๓.๙๔	๑๕.๔๙	๗.๐๐	๗.๐๔	๕,๘๑๘
๓.จุฬารามณ์	๑๖๔	๑๐๑	๖๒	๖๔	๕๐	๐.๔๒	๐.๑๗	๑.๐๐	๐.๗๕	๖๓

๔.อุบลรัตน์	๒,๔๓๑	๑,๐๘๐	๔๔	๔๙๙	๒๗	๖.๓๔	๑.๖๖	๕.๐๐	๕.๐๐	๑,๓๕๑
๕.ลำปาง	๑,๙๘๐	๖๔๐	๓๒	๕๔๐	๒๙	๓.๙๙	๒.๔๓	๐.๑๖	๐.๑๖	๑,๓๔๐
๖.สุรินทร์	๑,๙๖๖	๑,๑๐๘	๕๖	๒๗๗	๒๔	๕.๘๙	๙.๙๒	๕.๐๓	๐.๐๐	๘๕๘
๗.ป่าสักชลสิทธิ์	๙๖๐	๒๙๕	๓๑	๒๙๒	๓๐	๑๕.๓๘	๓.๐๐	๒.๖๐	๒.๖๑	๖๖๕
๘.ศรีนครินทร์	๑๗,๗๔๕	๑๔,๔๗๘	๘๒	๔,๒๑๓	๕๖	๗.๕๗	๑๔.๔๔	๑๙.๙๖	๕๐.๐๕	๓,๒๖๗
๙.วชิราลงกรณ์	๘,๘๖๐	๔,๗๘๗	๕๔	๑,๗๗๕	๓๐	๐.๐๐	๐.๐๐	๒๐.๐๑	๒๐.๐๓	๔,๐๗๓
๑๐.ขุนด่านปราการชล	๒๒๔	๔๖	๒๐	๔๐	๑๘	๐.๖๒	๐.๒๐	๐.๓๖	๐.๓๗	๑๗๘
๑๑.รัชชประภา	๕,๖๓๙	๓,๒๒๔	๕๗	๑,๘๗๓	๔๔	๕.๒๓	๖.๕๕	๑๐.๐๑	๑๕.๒๑	๒,๔๑๕
๑๒.บางกลาง	๑,๔๕๔	๑,๐๘๐	๗๔	๘๐๔	๖๘	๕.๗๙	๖.๕๐	๗.๙๗	๘.๒๓	๓๗๔

๗.๒ อ่างเก็บน้ำขนาดกลาง ๔๑๒ แห่ง มีปริมาณน้ำ ๓,๒๑๔ ล้าน ลบ.ม. (๖๒%) ปริมาณน้ำใช้การ ๒,๘๑๙ ล้าน ลบ.ม. (๕๙%)

๗.๓ แหล่งน้ำในพื้นที่นอกเขตชลประทาน ๑๐๒,๐๙๙ แห่ง มีปริมาณน้ำรวม ๕,๐๙๓ ล้าน ลบ.ม. (๖๐%)

๗.๔ อ่างเก็บน้ำขนาดกลางนอกเขตชลประทาน ๖๕ แห่ง ภายใต้การดูแลของกรมทรัพยากรน้ำปริมาณน้ำปัจจุบัน ๑๔๓.๔๗ ล้านลบ.ม. (๖๑%)

ภูมิภาค	จำนวน (แห่ง)	ปริมาณรวม (ล้าน ลบ.ม.)	ปริมาณน้ำ (ล้าน ลบ.ม.)							
			เดือน						ปัจจุบัน	
			พ.ย. ๖๔	ธ.ค. ๖๔	ม.ค. ๖๕	ก.พ. ๖๕	มี.ค. ๖๕	เม.ย. ๒๕๖๕	๑๗ พ.ค. ๖๕	ร้อยละ
เหนือ	๑๗,๒๔๙	๑,๑๐๓	๗๙๙.๖๗	๘๐๑.๑๖	๗๙๓.๗๘	๗๑๒.๐๖	๖๗๓.๕๑	๕๙๒.๑๖	๕๒๙.๙๙	๕๔
ตะวันออกเฉียงเหนือ	๕๔,๕๕๗	๓,๕๖๔	๓,๙๖๖.๖๕	๓,๗๘๐.๐๗	๓,๔๒๐.๐๓	๒,๙๗๒.๔๒	๒,๗๘๑.๙๙	๒,๖๐๑.๘๑	๒,๕๕๒.๙๓	๕๙
กลาง	๑๖,๓๖๗	๑,๑๓๗	๑,๕๒๐.๓๒	๑,๕๒๕.๖๘	๑,๓๙๙.๙๐	๑,๒๑๓.๑๔	๑,๑๕๒.๑๗	๑,๐๘๒.๔๑	๙๗๒.๒๐	๕๖
ตะวันออกเฉียง	๗,๘๐๔	๖๓๕	๙๙๙.๕๖	๑,๐๑๐.๖๗	๙๑๗.๓๔	๗๗๔.๒๓	๗๔๐.๓๙	๖๙๐.๓๒	๖๐๘.๘๔	๕๗
ตะวันตก	๒,๕๖๖	๗๑๑	๑๕๖.๗๐	๑๘๗.๘๗	๑๗๘.๐๘	๑๖๐.๘๒	๑๕๙.๑๕	๑๕๓.๗๒	๑๔๗.๑๓	๖๙
ใต้	๓,๖๒๖	๑,๓๑๙	๑๙๙.๒๐	๒๓๙.๑๓	๒๙๕.๒๓	๒๘๓.๓๖	๓๐๕.๓๘	๓๐๗.๓๘	๒๘๒.๓๗	๘๓
รวม	๑๐๒,๐๙๙.๐๐	๘,๔๗๐	๗,๖๔๒.๑๐	๗,๕๕๒.๙๙	๗,๐๐๔.๓๖	๖,๑๑๖.๐๔	๕,๘๑๒.๕๙	๕,๔๒๗.๘๐	๕,๐๙๓.๔๖	๖๐

๘. สถานการณ์น้ำในประเทศ ณ วันที่ ๑๗ - ๒๐ พฤษภาคม ๒๕๖๕ (กรมชลประทาน)

สถานี	แม่น้ำ	อำเภอ	จังหวัด	ระดับตลิ่ง (ม. รทก.)	ระดับน้ำ (ม.รทก.)				แนวโน้ม	เปรียบเทียบระดับตลิ่ง
					อังคาร	พุธ	พฤหัสบดี	ศุกร์		
					๑๗ พ.ค.	๑๘ พ.ค.	๑๙ พ.ค.	๒๐ พ.ค.		
P.๑	ปิง	เมือง	เชียงใหม่	๓.๗๐	๑.๓๙	๑.๕๘	๑.๔๓	๑.๔๕	เพิ่มขึ้น	- ๒.๒๕
W.๑C	วัง	เมือง	ลำปาง	๕.๒๐	๐.๐๑	๐.๒๐	๐.๑๘	-๐.๑๕	ลดลง	- ๕.๓๕
Y.๑๖	ยม	บางระกำ	พิษณุโลก	๗.๓๐	-๐.๐๙	-๐.๑๖	-๐.๑๖	-๐.๑๖	ทรงตัว	- ๗.๔๖
N.๗A	น่าน	เมือง	พิจิตร	๙.๘๗	๑.๕๙	๑.๕๕	๒.๑๙	๓.๗๐	เพิ่มขึ้น	- ๖.๑๗
C.๒	เจ้าพระยา	เมือง	นครสวรรค์	๒๖.๒๐	๑๗.๔๑	๑๗.๔๑	๑๗.๓๑	๑๗.๙๒	เพิ่มขึ้น	- ๘.๒๘
C.๑๓	เจ้าพระยา	สรรพยา	ชัยนาท	๑๖.๓๔	๕.๓๑	๕.๓๑	๕.๓๑	๕.๓๑	ทรงตัว	-๑๑.๐๓
M.๖A	มูล	สตึก	บุรีรัมย์	๖.๐๐	๒.๖๗	๒.๗๐	๒.๗๗	๒.๘๕	เพิ่มขึ้น	- ๓.๑๕
M.๗	มูล	เมือง	อุบลราชธานี	๗.๐๐	๒.๗๐	๒.๖๗	๒.๗๓	๒.๙๒	เพิ่มขึ้น	- ๔.๐๘
M.๑๙๑	ลำตะคอง	เมือง	นครราชสีมา	๓.๕๐	๑.๗๓	๑.๓๐	๑.๒๘	๑.๖๓	เพิ่มขึ้น	- ๑.๘๗
M.๖๙	ลำเซบก	ตะกอนพิบูล	อุบลราชธานี	๗.๓๐	๔.๘๘	๔.๖๐	๔.๕๗	๔.๘๕	เพิ่มขึ้น	- ๒.๔๕
X.๖๔	คลองท่าชะ	ท่าชะ	ชุมพร	๑๗.๑๓	๙.๐๓	๘.๙๙	๘.๕๐	๙.๐๖	เพิ่มขึ้น	- ๘.๐๗
X.๑๔๙	คลองกลาย	นบพิตำ	นครศรีธรรมราช	๓๓.๙๖	๒๘.๐๘	๒๘.๐๕	๒๘.๐๖	๒๘.๐๕	ลดลง	- ๕.๙๑
X.๒๗๔	แม่น้ำโก-ลก	แว้ง	นราธิวาส	๒๔.๑๘	๑๘.๙๐	๑๙.๔๑	๑๙.๐๘	๑๘.๙๓	ลดลง	- ๕.๒๕
X.๓๗A	แม่น้ำตาปี	พระแสง	สุราษฎร์ธานี	๑๑.๗๐	๘.๓๑	๗.๙๕	๗.๗๑	๗.๕๐	ลดลง	- ๔.๒๐

*** ยังไม่ได้รับรายงาน

๙. สถานการณ์น้ำในพื้นที่ลุ่มน้ำโขง ณ วันที่ ๒๐ พฤษภาคม ๒๕๖๕ (คณะกรรมการจัดการแม่น้ำโขง)

สถานี	ระดับ อ้างอิง (ม.รทก.)	ระดับ ตลิ่ง (ม.)	ระดับน้ำ (ม.)					เปรียบเทียบ ระดับ ตลิ่ง (ม.)	ผลต่างของระดับน้ำ (ม.)		แนวโน้ม
			๑๖ พ.ค.	๑๗ พ.ค.	๑๘ พ.ค.	๑๙ พ.ค.	๒๐ พ.ค.		๓ วัน ย้อนหลัง	๕ วัน ย้อนหลัง	
อ.เชียงแสน จ.เชียงราย	๓๕๗.๑๑๐	๑๒.๘๐	๓.๘๒	๓.๖๒	๓.๓๐	๓.๑๒	๓.๒๑	-๙.๕๙	-๐.๐๙	-๐.๖๑	เพิ่มขึ้น
อ.เชียงคาน จ.เลย	๑๙๔.๑๑๘	๑๖.๐๐	๗.๒๒	๗.๕๗	๗.๗๕	๗.๗๖	๗.๕๐	-๘.๕๐	-๐.๒๕	๐.๒๘	ลดลง
อ.เมือง จ.หนองคาย	๑๕๓.๖๔๘	๑๒.๒๐	๓.๕๔	๓.๙๕	๔.๔๔	๔.๖๒	๔.๗๕	-๗.๔๕	๐.๓๑	๑.๒๑	เพิ่มขึ้น
อ.เมือง จ.นครพนม	๑๓๒.๖๘๐	๑๒.๐๐	๓.๑๙	๓.๓๔	๓.๔๙	๓.๖๔	๓.๘๐	-๘.๒๐	๐.๓๑	๐.๖๑	เพิ่มขึ้น
อ.เมือง จ.มุกดาหาร	๑๒๔.๒๑๙	๑๒.๕๐	๓.๓๓	๓.๔๑	๓.๔๙	๓.๖๐	๓.๗๓	-๘.๗๗	๐.๒๔	๐.๔๐	เพิ่มขึ้น
อ.โขงเจียม จ.อุบลราชธานี	๘๙.๐๓๐	๑๔.๕๐	๓.๖๙	๓.๘๗	๔.๐๘	๔.๐๑	๔.๒๖	-๑๐.๒๔	๐.๑๘	๐.๕๗	เพิ่มขึ้น

*** ไม่มีสถานการณ์

๑๐. สถานการณ์เตือนภัย Early Warning ณ วันที่ ๒๐ พฤษภาคม ๒๕๖๕ (กรมทรัพยากรน้ำ)

การแจ้งเตือน	สถานี	การแจ้งเตือน	ช่วงเวลา
เตือนสีแดง (อพยพ)	-	-	-
เตือนสีเหลือง (เตือนภัย)	บ้านขุนห้วย ตำบลแม่พุง อำเภอวังชิ้น จังหวัดแพร่ บ้านทุ่งตอน ตำบลวังเงิน อำเภอแม่ทะ จังหวัดลำปาง	ปริมาณฝนสะสม ๑๒ ชั่วโมง ๑๐๒.๐ มิลลิเมตร ปริมาณฝนสะสม ๑๒ ชั่วโมง ๑๐๐.๐ มิลลิเมตร	๒๐ พค ๖๕/๑๓.๑๕ น. ๒๐ พค ๖๕/๑๒.๒๑ น.
เตือนสีเขียว (เฝ้าระวัง)	บ้านกองแหะ ตำบลโป่งแยง อำเภอแมริม จังหวัดเชียงใหม่ บ้านเวียงคด ตำบลหนองลู อำเภอสังขละบุรี จังหวัดกาญจนบุรี บ้านขุนห้วย ตำบลแม่พุง อำเภอวังชิ้น จังหวัดแพร่	ปริมาณฝนสะสม ๑๒ ชั่วโมง ๘๔.๐ มิลลิเมตร ปริมาณฝนสะสม ๑๒ ชั่วโมง ๘๕.๕ มิลลิเมตร ปริมาณฝนสะสม ๑๒ ชั่วโมง ๘๖.๕ มิลลิเมตร	๒๐ พค ๖๕/๑๒.๔๗ น. ๒๐ พค ๖๕/๑๐.๐๐ น. ๒๐ พค ๖๕/๐๙.๓๑ น.

*** สำนักงานทรัพยากรน้ำภาคที่เกี่ยวข้องได้ดำเนินการแจ้งอาสาสมัครและเครือข่าย รวมถึงหน่วยงานที่เกี่ยวข้องในพื้นที่เสี่ยงภัยแล้ว

๑๑. พื้นที่ติดตามและเฝ้าระวังสถานการณ์ธรณีพิบัติภัย ณ วันที่ ๒๐ พฤษภาคม ๒๕๖๕ (กรมทรัพยากรธรณี)

เนื่องจากในพื้นที่เสี่ยงดินถล่มมีฝนตกต่อเนื่อง ประกอบกับมีพื้นที่คาดการณ์ปริมาณน้ำฝนที่อาจก่อให้เกิดดินถล่มล่วงหน้า โดยเฉพาะในบริเวณภาคเหนือ จังหวัดตาก แม่ฮ่องสอน เชียงใหม่ เชียงราย น่าน พะเยา ลำปาง ลำพูน แพร่ อุตรดิตถ์ สุโขทัย พิษณุโลก อุทัยธานี กำแพงเพชร เพชรบูรณ์ ภาคตะวันออกเฉียงเหนือ จังหวัดเลย ชัยภูมิ ภาคกลาง จังหวัดกาญจนบุรี นครนายก และภาคตะวันออก จังหวัดฉะเชิงเทรา ระยอง จันทบุรี และตราด ศูนย์ปฏิบัติการธรณีพิบัติภัย จึงได้ทำการเฝ้าระวังและติดตามสถานการณ์ธรณีพิบัติภัยดินถล่มและน้ำป่าไหลหลากเป็นพิเศษ และจะทำการแจ้งอาสาสมัครเครือข่ายในพื้นที่เสี่ยงภัยต่อไป

๑๒. เหตุการณ์วิกฤตน้ำปัจจุบัน ณ วันที่ ๒๐ พฤษภาคม ๒๕๖๕ [เวลา ๐๘.๐๐ น. - ๑๕.๐๐ น. (วันนี้)]

จ.เชียงใหม่ - เกิดฝนตกหนักตั้งแต่ช่วงคืนที่ผ่านมาและตลอดทั้งวันนี้ ส่งผลทำให้ถนนหลายสายในเขตเทศบาลนครเชียงใหม่มีน้ำท่วมขังตามทีลุ่ม จังหวัดได้ออกประกาศแจ้งเตือนพื้นที่เสี่ยงทุกอำเภอจับตาเฝ้าระวังสถานการณ์ใกล้ขีดตลอด ๒๔ ชั่วโมง ทั้งน้ำป่าไหลหลาก น้ำล้นตลิ่ง และดินโคลนถล่ม กำชับปฏิบัติตามแผนเผชิญเหตุอย่างเคร่งครัด เน้นความปลอดภัยของประชาชนเป็นสำคัญที่สุด

๑๓. สถานการณ์ภาวะน้ำท่วม และสถานการณ์ฝนแล้ง/ฝนทิ้งช่วง ณ วันที่ ๒๐ พฤษภาคม ๒๕๖๕ (ปก.)

สถานการณ์อุทกภัย

จ.ตาก วันที่ ๑๙ พ.ค. ๖๕ เวลา ๑๖.๐๐ น. เกิดฝนตกหนักน้ำป่าไหลหลากในพื้นที่ (ม.๑๐) ต.คีรีราษฎร์ (ม.๑๑) ต.รวมไทยพัฒนา อ.พบพระ บ้านเรือนประชาชนได้รับผลกระทบ ๑๐ คราวเรือน ไม่มีผู้ได้รับบาดเจ็บและเสียชีวิต โดย สนง.ปก.จ. อำเภอ อปท. อปพร. อส. มูลนิธิ และหน่วยงานที่เกี่ยวข้องเข้าสำรวจความเสียหายและให้การช่วยเหลือในเบื้องต้นแล้ว ปัจจุบันสถานการณ์คลี่คลายแล้ว

๑๔. การคาดการณ์ลักษณะอากาศ ๗ วันข้างหน้า (ระหว่างวันที่ ๒๐ - ๒๖ พฤษภาคม ๒๕๖๕)

ในช่วงวันที่ ๒๐ - ๒๔ พ.ค. ๖๕ ร่องมรสุมพาดผ่านบริเวณภาคเหนือ ภาคกลางตอนบนและภาคตะวันออกเฉียงเหนือ ประกอบกับในช่วงวันที่ ๒๐ - ๒๓ พ.ค. ๖๕ หย่อมความกดอากาศต่ำกำลังแรงปกคลุมอ่าวมะตะบันตอนบนจะเคลื่อนผ่านประเทศเมียนมา เข้าสู่ภาคเหนือและภาคตะวันออกเฉียงเหนือตอนบน ในขณะที่มรสุมตะวันตกเฉียงใต้กำลังค่อนข้างแรง

พัดปกคลุมทะเลอันดามัน ประเทศไทย และอ่าวไทย ลักษณะเช่นนี้ทำให้ประเทศไทยมีฝนตกต่อเนื่อง โดยมีฝนตกหนักถึงหนักมากบางแห่งบริเวณภาคเหนือ ภาคตะวันออกเฉียงเหนือ ภาคกลาง ภาคตะวันออกและภาคใต้ สำหรับคลื่นลมบริเวณทะเลอันดามันและอ่าวไทยมีกำลังแรงขึ้น โดยบริเวณทะเลอันดามันตอนบนมีคลื่นสูง ๒-๓ เมตร บริเวณที่มีฝนฟ้าคะนองคลื่นสูงมากกว่า ๓ เมตร ส่วนทะเลอันดามันตอนล่างและอ่าวไทยตอนบนมีคลื่นสูงประมาณ ๒ เมตร บริเวณที่มีฝนฟ้าคะนองคลื่นสูงมากกว่า ๒ เมตร

ในช่วงวันที่ ๒๕ - ๒๖ พ.ค. ๖๕ มรสุมตะวันตกเฉียงใต้ที่พัดปกคลุมทะเลอันดามัน ประเทศไทย และอ่าวไทยมีกำลังอ่อนลงทำให้ประเทศไทยมีฝนลดลง แต่ยังคงมีฝนตกหนักบางพื้นที่บริเวณ ภาคกลาง ภาคตะวันออก ภาคใต้ รวมทั้งกรุงเทพมหานครและปริมณฑล สำหรับคลื่นลมบริเวณทะเลอันดามันและอ่าวไทยมีกำลังอ่อนลง โดยบริเวณทะเลอันดามันและอ่าวไทยตอนบนมีคลื่นสูงประมาณ ๒ เมตร บริเวณที่มีฝนฟ้าคะนองคลื่นสูงมากกว่า ๒ เมตร

๑๕. ความช่วยเหลือภัยแล้งสะสมของกรมทรัพยากรน้ำ

ความช่วยเหลือในพื้นที่ประสบปัญหาภัยแล้ง ตั้งแต่วันที่ ๑ ตุลาคม ๒๕๖๔ - ๒๐ พฤษภาคม ๒๕๖๕

หน่วยงาน	จังหวัด	ปริมาณการ สูบน้ำ (ลบ.ม.)	ปริมาณการ แจกจ่ายน้ำ สะอาด (ลิตร)	น้ำดื่มบรรจุ ขวด (ขวด)	ประโยชน์ที่ได้รับ		
					อุปโภค-บริโภค		พื้นที่เกษตร (ไร่)
					ครัวเรือน	ประชากร	
ภาค ๑	ลำปาง	๒๐๖,๐๐๐	๑,๕๐๑,๙๘๑	๗,๓๔๐	๑๖๗,๖๗๘	๔๔๘,๓๑๒	๒,๑๐๐
	ลำพูน	๑๐๓,๐๐๐	-	-	-	-	๑,๐๐๐
	เชียงใหม่	-	๑๒๕,๕๑๕	๖๐๐	๒๑,๒๐๑	๘๗,๖๗๕	-
	แม่ฮ่องสอน	-	๑๒๗,๐๘๒	-	๙,๒๔๘	๖๐,๙๘๖	-
	เชียงราย	-	๓๘๐,๓๕๖	๓๖๐	๕๖,๔๗๑	๑๗๔,๔๗๗	-
ภาค ๒	กำแพงเพชร	-	๑๒๕,๓๔๓	-	๔๔,๑๒๕	๑๗๙,๓๑๐	-
	นครสวรรค์	๑,๗๖๙,๐๔๐	๓๖,๐๐๐	-	๑,๔๗๔	๑,๖๐๐	๑,๙๐๐
	เพชรบูรณ์	๒๑๗,๐๘๐	-	-	๔๗๗	-	๘๐๐
ภาค ๓	สระบุรี	-	๗๒,๐๐๐	-	-	๓๐๐	-
	อุดรธานี	๓,๑๗๘,๖๐๐	๑๐๘,๐๐๐	-	๕,๔๖๕	๑๗,๕๙๙	๑,๒๗๐
ภาค ๔	สกลนคร	๑,๐๖๗,๐๐๐	-	-	๑๓๕	๑๓๕	๖,๕๐๐
	ขอนแก่น	๑,๓๑๖,๕๘๐	-	-	๒,๕๔๓	๙,๖๗๓	-
ภาค ๕	มหาสารคาม	๔๗๖,๑๘๐	-	-	๑,๗๒๐	๕,๕๕๙	-
	นครราชสีมา	๑,๑๐๓,๐๐๐	-	-	๔,๐๔๔	๑๔,๙๘๒	๔,๘๐๐
ภาค ๖	บุรีรัมย์	๒๐๐,๐๐๐	-	-	๘๑๐	๓,๑๕๒	-
	ปราจีนบุรี	๑,๖๑๑,๒๐๐	-	-	๕๐	๒๕๐	๑,๕๘๐
	จันทบุรี	๓,๓๕๘,๘๐๐	-	-	๓,๒๘๗	๗,๗๑๖	๕,๑๒๒
	ระยอง	๕๔,๔๐๐	-	-	๒๖๙	๕๒๘	๕๘๐
ภาค ๗	สระแก้ว	๒๓๕,๒๐๐	-	-	-	-	-
	กาญจนบุรี	๑๒,๙๖๐	-	-	๑๐	๓๐	๕๐๐
ภาค ๘	ราชบุรี	๖๘,๐๔๐	-	-	๙๐	๑๖๘	-
	นครศรีธรรมราช	๓๘๘,๘๐๐	-	-	๑,๑๑๕	๓,๓๕๔	๘,๕๕๐
ภาค ๙	ยะลา	๒๒๘,๔๒๐	-	-	๖๕๐	๒,๕๐๐	๑,๕๐๐
	น่าน	-	๒๗,๕๕๐	-	-	๙๕	-
	อุดรดิตถ์	๙๐,๗๒๐	๒๙๑,๒๕๐	๑,๐๐๘	๓,๕๐๖	๑๐,๓๓๓	-
	พิษณุโลก	๑๗๐,๘๘๐	-	๖,๐๖๐	๙๖	๒,๑๕๐	-
	สุโขทัย	-	-	๖๒๐	-	๑๒๐	-
	พิจิตร	๑๓,๒๐๐	-	-	๗๐	๓๕๐	-
ภาค ๑๐	แพร่	๓,๒๔๕,๕๖๐	-	-	๑,๑๖๐	๓,๑๑๐	๗,๕๐๐
	สุราษฎร์ธานี	๘๓๖,๘๐๐	๔๖๘,๐๐๐	-	๑๕๐	๖๘๘	๓,๑๐๐

ภาค ๑๑	อำนาจเจริญ	๑๔๕,๕๐๐	-	-	๓,๐๓๑	๗,๙๑๑	๗๐
	ยโสธร	๓๔,๓๒๐	-	-	๕๒๓	๑,๗๐๐	๒๐
	อุบลราชธานี	๕๑,๒๐๐	-	-	๘๖๑	๓,๔๐๐	๒๐
	๓๓ จังหวัด	๒๐,๑๘๒,๔๘๐	๓,๒๖๓,๐๗๗	๑๕,๙๘๘	๓๓๐,๒๕๙	๑,๐๔๘,๑๖๓	๔๖,๙๑๒

.....

จึงเรียนมาเพื่อโปรดทราบ

นายภาดล ถาวรฤกษ์รัตน์
อธิบดีกรมทรัพยากรน้ำ
ประธานคณะกรรมการศูนย์ปฏิบัติการ
ทรัพยากรธรรมชาติและสิ่งแวดล้อม (ด้านทรัพยากรน้ำ)