



รายงานการเฝ้าระวังติดตามสถานการณ์น้ำและความช่วยเหลือ ศูนย์ปฏิบัติการทรัพยากรธรรมชาติและสิ่งแวดล้อม (ด้านทรัพยากรน้ำ) กระทรวงทรัพยากรธรรมชาติและสิ่งแวดล้อม

ศูนย์ป้องกันวิกฤติน้ำ กรมทรัพยากรน้ำ

โทรศัพท์ ๐ ๒๒๗๑ ๖๐๐๐ ต่อ ๖๔๔๕ โทรสาร ๐ ๒๒๗๘ ๖๖๒๙ www.dwr.go.th IDLine: mekhalawoc Email: mekhala@dwr.mail.go.th

ศูนย์เทคโนโลยีสารสนเทศทรัพยากรน้ำบาดาล กรมทรัพยากรน้ำบาดาล

โทรศัพท์ ๐ ๒๖๖๖ ๗๐๘๐ โทรสาร ๐ ๒๖๖๖ ๗๑๐๐ www.dgr.go.th Email: itcenter@dgr.mail.go.th

สำนักงานนโยบายและแผนทรัพยากรธรรมชาติและสิ่งแวดล้อม

โทรศัพท์ ๐ ๒๒๖๕๖๕๐๐ www.onep.go.th Email: webmaster@onep.go.th

กรมทรัพยากรธรณี

โทรศัพท์ ๐ ๒๖๒๑๕๕๐๐ www.dmr.go.th Email: webmaster@dmr.mail.go.th

รายงานฉบับที่ ๒๘๒/๒๕๖๕

เวลา ๑๕.๐๐ น.

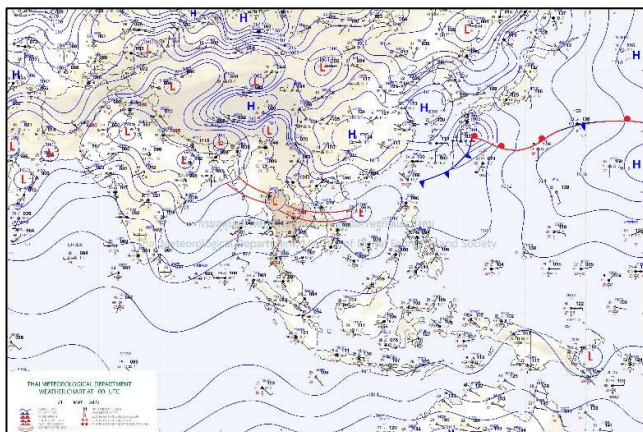
วันที่ ๒๑ พฤษภาคม ๒๕๖๕

เรียน รมว.ทส. เลขานุการ รมว.ทส. ที่ปรึกษา รมว.ทส. ปกท.ทส. รอง ปกท.ทส. อทน. อทบ. และหน่วยงานที่เกี่ยวข้อง

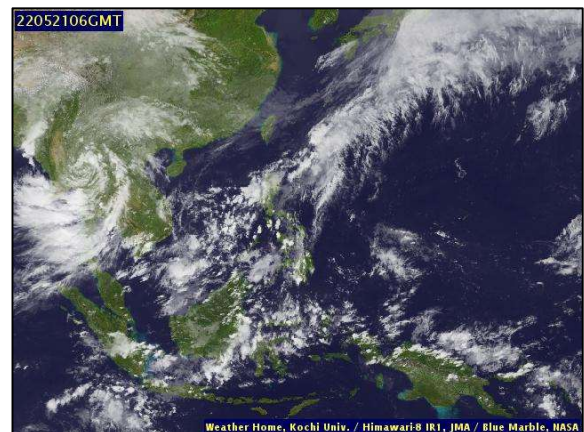
๑. สถานะอากาศ เวลา ๑๒.๐๐ น. (กรมอุตุนิยมวิทยา)

พยากรณ์อากาศ ๒๔ ชั่วโมงข้างหน้า ประเทศไทยมีฝนฟ้าคะนองกับมีฝนตกหนักบางแห่งบริเวณภาคตะวันออกเฉียงเหนือและภาคใต้ตอนบน โดยมีฝนตกหนักมากบางพื้นที่ในภาคเหนือ ภาคกลาง และภาคตะวันออกเฉียงเหนือ จึงขอให้ประชาชนระวังอันตรายจากฝนตกหนักถึงหนักมากและฝนตกสะสมซึ่งอาจทำให้เกิดน้ำท่วมฉับพลันและน้ำป่าไหลหลาก รวมทั้งเพิ่มความระมัดระวังการสัญจรผ่านบริเวณที่มีฝนฟ้าคะนอง เกษตรกรควรเตรียมการป้องกันและระวังความเสียหายที่จะเกิดต่อผลผลิตทางการเกษตรไว้ด้วย ทั้งนี้เนื่องจากหย่อมความกดอากาศต่ำกำลังแรงปกคลุมภาคเหนือ ประกอบกับมีร่องมรสุมพาดผ่านภาคเหนือและภาคตะวันออกเฉียงเหนือ ในขณะที่มรสุมตะวันตกเฉียงใต้กำลังค่อนข้างแรงพัดปกคลุมทะเลอันดามัน ประเทศไทย และอ่าวไทย

สำหรับคลื่นลมบริเวณทะเลอันดามันและอ่าวไทยตอนบนมีกำลังแรงขึ้น โดยทะเลอันดามันตอนบนมีคลื่นสูง ๒-๓ เมตร บริเวณที่มีฝนฟ้าคะนองคลื่นสูงมากกว่า ๓ เมตร ส่วนอ่าวไทยตอนบนทะเลมีคลื่นสูงประมาณ ๒ เมตร บริเวณที่มีฝนฟ้าคะนองคลื่นสูงมากกว่า ๒ เมตร ขอให้ชาวเรือเดินเรือด้วยความระมัดระวัง และหลีกเลี่ยงการเดินเรือบริเวณที่มีฝนฟ้าคะนอง เรือเล็กบริเวณทะเลอันดามันตอนบนควรรงออกจากฝั่งในระยะนี้

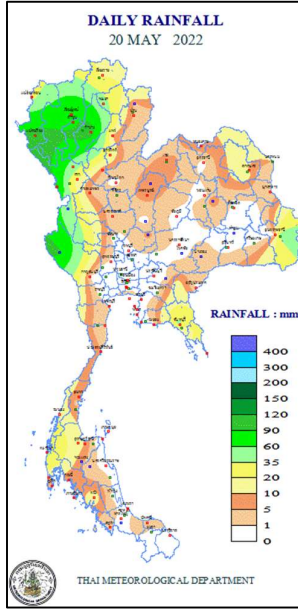


แผนที่อากาศ วันที่ ๒๑ พ.ค. ๒๕๖๕ เวลา ๐๗.๐๐ น.



ภาพถ่ายดาวเทียม วันที่ ๒๑ พ.ค. ๒๕๖๕ เวลา ๑๓.๐๐ น.

๒. ปริมาณฝนสะสม ณ เวลา ๐๗.๐๐น.(เมื่อวาน) - ๐๗.๐๐ น.(วันนี้) (กรมอุตุนิยมวิทยา)



จุดตรวจวัด	ปริมาณฝน (มม.)
จ.ลำปาง	๑๐๗.๙
จ.แม่ฮ่องสอน (แม่สะเรียง)	๑๐๑.๒
จ.ตาก (แม่สอด)	๙๙.๓
จ.เชียงใหม่	๙๔.๓
จ.กาญจนบุรี (ทองผาภูมิ)	๙๓.๘
จ.ลำพูน	๘๑.๔
จ.พะเยา	๔๒.๕

๓. ปริมาณฝนสะสมของพื้นที่ลาดเชิงเขา ๑๒ ชม. ที่ผ่านมา (กรมทรัพยากรน้ำ)

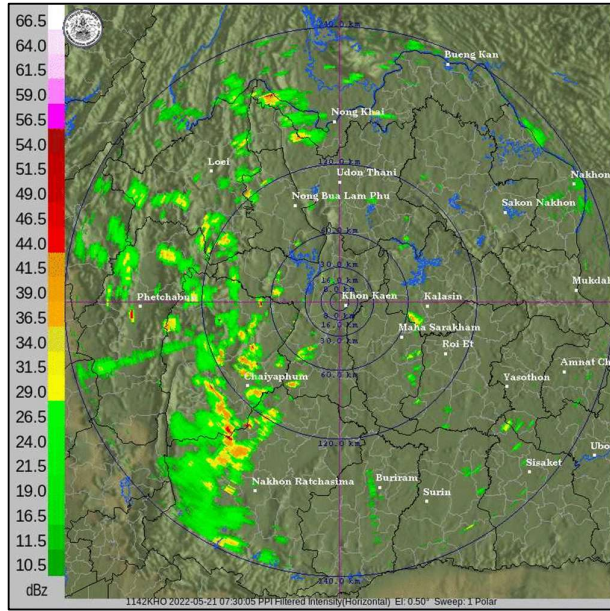
รหัสสถานี	จุดตรวจวัด	ปริมาณฝน (มม./๑๒ ชม.)
STN๐๑๒๒	บ้านแม่โถหลวง ต.บ่อสถี อ.ฮอด จ.เชียงใหม่	๑๖๗.๐
STN๐๕๘๓	บ้านนาฟอน ต.บ่อหลวง อ.ฮอด จ.เชียงใหม่	๑๖๔.๕
STN๐๐๔๙	บ้านแม่เหาะ ต.แม่เหาะ อ.แม่สะเรียง จ.แม่ฮ่องสอน	๑๕๓.๕
STN๐๒๕๖	บ้านห้วยกึ่ง ต.ป่าโป่ง อ.สบเมย จ.แม่ฮ่องสอน	๑๔๔.๕
STN๐๒๕๒	บ้านขุนกลาง ต.บ้านหลวง อ.จอมทอง จ.เชียงใหม่	๑๒๕.๐
STN๐๓๖๗	บ้านคูลาเปอร์ ต.ห้วยห้อม อ.แม่ลาน้อย จ.แม่ฮ่องสอน	๑๒๐.๐
STN๐๑๒๔	บ้านดงใหม่ ต.ห้วยห้อม อ.แม่ลาน้อย จ.แม่ฮ่องสอน	๑๑๖.๕
STN๐๕๓๑	บ้านกอกหลวง ต.แม่ณาจาง อ.แม่ลาน้อย จ.แม่ฮ่องสอน	๑๐๗.๐
STN๐๕๒๘	บ้านแม่ต๋อบเหนือ ต.บ้านกาศ อ.แม่สะเรียง จ.แม่ฮ่องสอน	๙๖.๐
STN๐๑๒๓	บ้านหนองม่วง (ตง) ต.ห้วยห้อม อ.แม่ลาน้อย จ.แม่ฮ่องสอน	๙๖.๐

๔. ค่าความชื้นในดิน (กรมทรัพยากรน้ำ/คณะกรรมการแม่น้ำโขง)

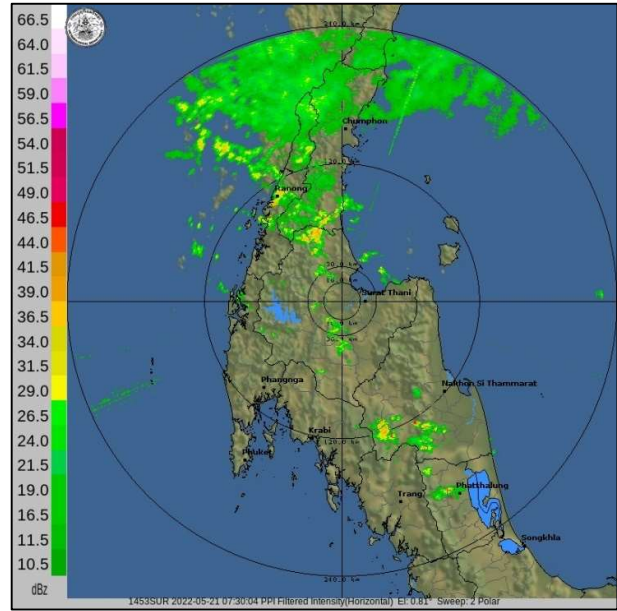
ภูมิภาค	ความชื้นในดิน [-] ๑ พ.ค. ๖๕	ความชื้นในดิน [-] ๑๕ พ.ค. ๖๕	แนวโน้ม
เหนือ	๐-๒๐	๐-๒๐	ทรงตัว
กลาง	๒๐-๔๐	๒๐-๔๐	ทรงตัว
ตะวันออกเฉียงเหนือ	๒๐-๔๐	๒๐-๔๐	ทรงตัว
ตะวันออก	๔๐-๖๐	๒๐-๔๐	ลดลง
ตะวันตก	๒๐-๔๐	๔๐-๖๐	เพิ่มขึ้น
ใต้	๖๐-๘๐	๘๐-๑๐๐	เพิ่มขึ้น

หมายเหตุ : ความชื้นในดิน ๐ หมายถึง ดินที่แห้งสนิท และ ๑๐๐ หมายถึง ดินที่อิ่มน้ำ

๕. เรดาร์ตรวจอากาศ ณ วันที่ ๒๑ พฤษภาคม ๒๕๖๕ (กรมอุตุนิยมวิทยา)



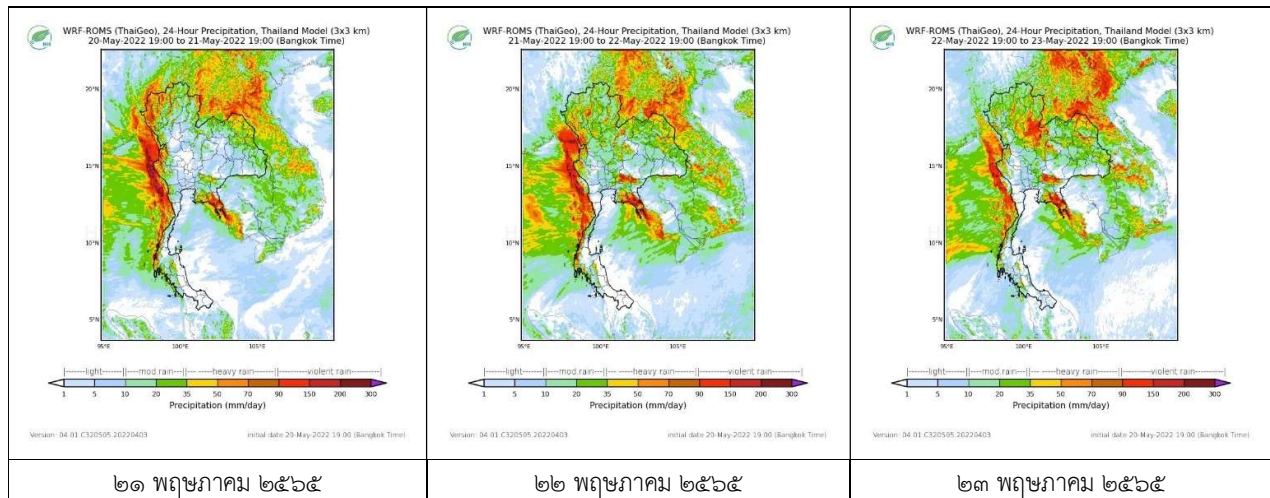
สถานีขอนแก่น เวลา ๑๔.๓๐ น.



สถานีสุราษฎร์ธานี เวลา ๑๔.๓๐ น.

จากเรดาร์ตรวจอากาศพบว่ามีกกลุ่มเมฆฝนกระจายทั่วทุกภาคของประเทศไทย

๖. แผนภาพคาดการณ์ฝนล่วงหน้า ๓ วัน (สถาบันสารสนเทศทรัพยากรน้ำ (องค์การมหาชน))



๗. สถานการณ์น้ำในแหล่งเก็บกักน้ำ ณ วันที่ ๒๑ พฤษภาคม ๒๕๖๕ (กรมชลประทาน กรมทรัพยากรน้ำ และสทช.)

๗.๑ ปริมาณน้ำในอ่างฯ ๓๙,๓๒๑ ล้าน ลบ.ม. คิดเป็นร้อยละ ๕๕ (ปริมาณน้ำใช้การได้ ๑๕,๗๗๘ ล้าน ลบ.ม. คิดเป็นร้อยละ ๓๓) ปริมาณน้ำในอ่างฯ เทียบกับปี ๒๕๖๔ (๓๓,๒๐๕ ล้าน ลบ.ม. คิดเป็นร้อยละ ๔๗) มากกว่าปี ๒๕๖๔ จำนวน ๖,๑๑๖ ล้าน ลบ.ม. ปริมาณน้ำไหลลงอ่างฯ จำนวน ๑๔๑.๙๒ ลบ.ม. ปริมาณน้ำระบาย จำนวน ๙๘.๐๖ ล้าน ลบ.ม. สามารถรับน้ำได้อีก ๓๑,๖๐๖ ล้าน ลบ.ม.

อ่างเก็บน้ำ	ความจุที่ รณก. (ล้าน ลบ.ม.)	ปริมาณ น้ำในอ่าง		ปริมาณ น้ำใช้การได้		ปริมาณ น้ำไหลลงอ่าง		ปริมาณ น้ำระบาย		ปริมาณน้ำ รับได้อีก (ล้าน ม. ^๓) (คงเหลือ- ปริมาณน้ำ ปัจจุบัน)
		ปริมาณ (ล้าน ม. ^๓)	% น้ำเก็บ กัก	ปริมาณ (ล้าน ม. ^๓)	% น้ำใช้ การ	วันนี้ (ล้าน ม. ^๓)	เมื่อวาน (ล้าน ม. ^๓)	วันนี้ (ล้าน ม. ^๓)	เมื่อวาน (ล้าน ม. ^๓)	
๑.ภูมิพล	๑๓,๔๖๒	๕,๕๙๒	๔๒	๑,๗๙๒	๑๙	๒๔.๘๘	๒๕.๓๘	๑๐.๐๐	๑๗.๐๐	๗,๘๗๐
๒.สิริกิติ์	๙,๕๑๐	๓,๖๙๖	๓๙	๘๔๖	๑๓	๑๒.๔๓	๑๓.๙๔	๖.๙๙	๗.๐๐	๕,๘๑๔
๓.จุฬารามณ์	๑๖๔	๑๐๐	๖๑	๖๓	๕๐	๐.๗๔	๐.๔๒	๑.๐๖	๑.๐๐	๖๔

๔.อุบลรัตน์	๒,๔๓๑	๑,๐๗๗	๔๔	๔๙๖	๒๗	๔.๐๔	๖.๓๔	๕.๐๓	๕.๐๐	๑,๓๕๔
๕.ลำปาง	๑,๙๘๐	๖๔๔	๓๓	๕๔๔	๒๙	๕.๖๑	๓.๙๙	๐.๑๖	๐.๑๖	๑,๓๓๖
๖.สุรินทร์	๑,๙๖๖	๑,๑๐๘	๕๖	๒๗๗	๒๔	๕.๘๗	๕.๘๙	๕.๐๑	๕.๐๓	๘๕๘
๗.ป่าสักชลสิทธิ์	๙๖๐	๒๙๘	๓๑	๒๙๕	๓๑	๕.๕๑	๑๕.๓๘	๑.๔๗	๒.๖๐	๖๖๒
๘.ศรีนครินทร์	๑๗,๗๔๕	๑๔,๔๖๗	๘๒	๔,๒๐๒	๕๖	๔.๓๔	๗.๕๗	๑๔.๙๘	๑๙.๙๖	๓,๒๗๘
๙.วชิราลงกรณ์	๘,๘๖๐	๔,๘๐๑	๕๔	๑,๗๘๙	๓๑	๓๔.๓๓	๐.๐๐	๒๐.๐๑	๒๐.๐๑	๔,๐๕๙
๑๐.ขุนด่านปราการชล	๒๒๔	๔๕	๒๐	๔๐	๑๘	๐.๒๔	๐.๖๒	๐.๐๓	๐.๓๖	๑๗๙
๑๑.รัชชประภา	๕,๖๓๙	๓,๒๑๙	๕๗	๑,๘๖๗	๔๔	๑๑.๑๙	๕.๒๓	๑๕.๙๖	๑๐.๐๑	๒,๔๒๐
๑๒.บางกลาง	๑,๔๕๔	๑,๐๗๗	๗๔	๘๐๑	๖๘	๕.๕๓	๕.๗๙	๘.๐๗	๗.๙๗	๓๗๗

๗.๒ อ่างเก็บน้ำขนาดกลาง ๔๑๒ แห่ง มีปริมาณน้ำ ๓,๒๒๘ ล้าน ลบ.ม. (๖๓%) ปริมาณน้ำใช้การ ๒,๘๓๔ ล้าน ลบ.ม. (๖๐%)

๗.๓ แหล่งน้ำในพื้นที่นอกเขตชลประทาน ๑๐๒,๐๙๙ แห่ง มีปริมาณน้ำรวม ๕,๐๙๓ ล้าน ลบ.ม. (๖๐%)

๗.๔ อ่างเก็บน้ำขนาดกลางนอกเขตชลประทาน ๖๕ แห่ง ภายใต้การดูแลของกรมทรัพยากรน้ำปริมาณน้ำปัจจุบัน ๑๔๓.๔๗ ล้านลบ.ม. (๖๑%)

ภูมิภาค	จำนวน (แห่ง)	ปริมาณรวม (ล้าน ลบ.ม.)	ปริมาณน้ำ (ล้าน ลบ.ม.)							
			เดือน						ปัจจุบัน	
			พ.ย. ๖๔	ธ.ค. ๖๔	ม.ค. ๖๕	ก.พ. ๖๕	มี.ค. ๖๕	เม.ย. ๒๕๖๕	๑๗ พ.ค. ๖๕	ร้อยละ
เหนือ	๑๗,๒๔๙	๑,๑๐๓	๗๙๙.๖๗	๘๐๑.๑๖	๗๙๓.๗๘	๗๑๒.๐๖	๖๗๓.๕๑	๕๙๒.๑๖	๕๒๙.๙๙	๕๔
ตะวันออกเฉียงเหนือ	๕๔,๕๕๗	๓,๕๖๔	๓,๙๖๖.๖๕	๓,๗๘๐.๐๗	๓,๔๒๐.๐๓	๒,๙๗๒.๔๒	๒,๗๘๑.๙๙	๒,๖๐๑.๘๑	๒,๕๕๒.๙๓	๕๙
กลาง	๑๖,๓๖๗	๑,๑๓๗	๑,๕๒๐.๓๒	๑,๕๒๕.๖๘	๑,๓๙๙.๙๐	๑,๒๑๓.๑๔	๑,๑๕๒.๑๗	๑,๐๘๒.๔๑	๙๗๒.๒๐	๕๖
ตะวันออกเฉียงใต้	๗,๘๐๔	๖๓๕	๙๙๙.๕๖	๑,๐๑๐.๖๗	๙๑๗.๓๔	๗๗๔.๒๓	๗๔๐.๓๙	๖๙๐.๓๒	๖๐๘.๘๔	๕๗
ใต้	๒,๕๖๖	๗๑๑	๑๕๖.๗๐	๑๘๗.๘๗	๑๗๘.๐๘	๑๖๐.๘๒	๑๕๙.๑๕	๑๕๓.๗๒	๑๔๗.๑๓	๖๙
รวม	๑๐๒,๐๙๙.๐๐	๘,๔๗๐	๗,๖๔๒.๑๐	๗,๕๕๒.๙๙	๗,๐๐๔.๓๖	๖,๑๑๖.๐๔	๕,๘๑๒.๕๙	๕,๔๒๗.๘๐	๕,๐๙๓.๔๖	๖๐

๘. สถานการณ์น้ำในประเทศ ณ วันที่ ๑๘ - ๒๑ พฤษภาคม ๒๕๖๕ (กรมชลประทาน)

สถานี	แม่น้ำ	อำเภอ	จังหวัด	ระดับตลิ่ง (ม. รทก.)	ระดับน้ำ (ม.รทก.)				แนวโน้ม	เปรียบเทียบระดับตลิ่ง
					พุทธ	พฤษภ	ศุกร	เสาร์		
					๑๘ พ.ค.	๑๙ พ.ค.	๒๐ พ.ค.	๒๑ พ.ค.		
P.๑	ปิง	เมือง	เชียงใหม่	๓.๗๐	๑.๕๘	๑.๔๓	๑.๔๕	๑.๖๖	เพิ่มขึ้น	- ๒.๐๔
W.๑C	วัง	เมือง	ลำปาง	๕.๒๐	๐.๒๐	๐.๑๘	-๐.๑๕	๐.๕๙	เพิ่มขึ้น	- ๔.๖๑
Y.๑๖	ยม	บางระกำ	พิษณุโลก	๗.๓๐	-๐.๑๖	-๐.๑๖	-๐.๑๖	-๐.๐๙	เพิ่มขึ้น	- ๗.๓๙
N.๗A	น่าน	เมือง	พิจิตร	๙.๘๗	๑.๕๕	๒.๑๙	๓.๗๐	๓.๙๔	เพิ่มขึ้น	- ๕.๙๓
C.๒	เจ้าพระยา	เมือง	นครสวรรค์	๒๖.๒๐	๑๗.๔๑	๑๗.๓๑	๑๗.๙๒	๑๘.๗๓	เพิ่มขึ้น	- ๗.๔๗
C.๑๓	เจ้าพระยา	สรรพยา	ชัยนาท	๑๖.๓๔	๕.๓๑	๕.๓๑	๕.๓๑	๖.๐๐	เพิ่มขึ้น	-๑๐.๓๔
M.๖A	มูล	สตึก	บุรีรัมย์	๖.๐๐	๒.๗๐	๒.๗๗	๒.๘๕	๓.๐๗	เพิ่มขึ้น	- ๒.๙๓
M.๗	มูล	เมือง	อุบลราชธานี	๗.๐๐	๒.๖๗	๒.๗๓	๒.๙๒	๓.๑๓	เพิ่มขึ้น	- ๓.๘๗
M.๑๙๑	ลำตะคอง	เมือง	นครราชสีมา	๓.๕๐	๑.๓๐	๑.๒๘	๑.๖๓	๑.๙๕	เพิ่มขึ้น	- ๑.๕๕
M.๖๙	ลำเซบก	ตะกั่วป่า	อุบลราชธานี	๗.๓๐	๔.๖๐	๔.๕๗	๔.๘๕	๔.๗๔	ลดลง	- ๒.๕๖
X.๖๔	คลองท่ามะ	ท่ามะ	ชุมพร	๑๗.๑๓	๘.๙๙	๘.๕๐	๙.๐๖	๘.๕๑	ลดลง	- ๘.๖๒
X.๑๔๙	คลองกลาย	นบพิตำ	นครศรีธรรมราช	๓๓.๙๖	๒๘.๐๕	๒๘.๐๖	๒๘.๐๕	๒๘.๐๒	ลดลง	- ๕.๙๔
X.๒๗๔	แม่น้ำโก-ลก	แว้ง	นราธิวาส	๒๔.๑๘	๑๙.๔๑	๑๙.๐๘	๑๘.๙๓	๑๘.๘๐	ลดลง	- ๕.๓๘
X.๓๗A	แม่น้ำตาปี	พระแสง	สุราษฎร์ธานี	๑๑.๗๐	๗.๙๕	๗.๗๑	๗.๕๐	๗.๒๐	ลดลง	- ๔.๕๐

*** ยังไม่ได้รับรายงาน

๙. สถานการณ์น้ำในพื้นที่ลุ่มน้ำโขง ณ วันที่ ๒๑ พฤษภาคม ๒๕๖๕ (คณะกรรมการจัดการแม่น้ำโขง)

สถานี	ระดับ อ้างอิง (ม.รทก.)	ระดับ ตลิ่ง (ม.)	ระดับน้ำ (ม.)					เปรียบเทียบ ระดับ ตลิ่ง (ม.)	ผลต่างของระดับน้ำ (ม.)		แนวโน้ม
			๑๗ พ.ค.	๑๘ พ.ค.	๑๙ พ.ค.	๒๐ พ.ค.	๒๑ พ.ค.		๓ วัน ย้อนหลัง	๕ วัน ย้อนหลัง	
อ.เชียงแสน จ.เชียงราย	๓๕๗.๑๑๐	๑๒.๘๐	๓.๖๒	๓.๓๐	๓.๑๒	๓.๒๑	๓.๓๐	-๙.๕๐	๐.๑๘	-๐.๓๒	เพิ่มขึ้น
อ.เชียงคาน จ.เลย	๑๙๕.๑๑๘	๑๖.๐๐	๗.๕๗	๗.๗๕	๗.๗๖	๗.๕๐	๗.๑๗	-๘.๘๓	-๐.๕๙	-๐.๔๐	ลดลง
อ.เมือง จ.หนองคาย	๑๕๓.๖๔๘	๑๒.๒๐	๓.๙๕	๔.๔๔	๔.๖๒	๔.๗๕	๔.๕๐	-๗.๗๐	-๐.๑๒	๐.๕๕	ลดลง
อ.เมือง จ.นครพนม	๑๓๒.๖๘๐	๑๒.๐๐	๓.๓๔	๓.๔๙	๓.๖๔	๓.๘๐	๔.๑๔	-๗.๘๖	๐.๕๐	๐.๘๐	เพิ่มขึ้น
อ.เมือง จ.มุกดาหาร	๑๒๔.๒๑๙	๑๒.๕๐	๓.๔๑	๓.๔๙	๓.๖๐	๓.๗๓	๓.๙๒	-๘.๕๘	๐.๓๒	๐.๕๑	เพิ่มขึ้น
อ.โขงเจียม จ.อุบลราชธานี	๘๙.๐๓๐	๑๔.๕๐	๓.๘๗	๔.๐๘	๔.๐๑	๔.๒๖	๔.๓๘	-๑๐.๑๒	๐.๓๗	๐.๕๑	เพิ่มขึ้น

*** ไม่มีสถานการณ์

๑๐. สถานการณ์เตือนภัย Early Warning ณ วันที่ ๒๑ พฤษภาคม ๒๕๖๕ (กรมทรัพยากรน้ำ)

การแจ้งเตือน	สถานี	การแจ้งเตือน	ช่วงเวลา
เตือนสีแดง (อพยพ)	-	-	-
เตือนสีเหลือง (เตือนภัย)	บ้านหลวง ตำบลเมืองปาน อำเภอเมืองปาน จังหวัดลำปาง บ้านมหาวัน ตำบลมหาวัน อำเภอแม่สอด จังหวัดตาก บ้านเวียงคอก ตำบลหนองลู อำเภอสังขละบุรี จังหวัดกาญจนบุรี บ้านถ้ำ ตำบลเชียงดาว อำเภอเชียงดาว จังหวัดเชียงใหม่ บ้านเปี้ยกอก ตำบลโป่งน้ำร้อน อำเภอฝาง จังหวัดเชียงใหม่ บ้านโป่งลึกใน ตำบลเวียง อำเภอฝาง จังหวัดเชียงใหม่ บ้านห้วยหก ตำบลเมืองแหง อำเภอเวียงแหง จังหวัดเชียงใหม่ บ้านดอยปุย ตำบลสุเทพ อำเภอเมืองเชียงใหม่ จังหวัดเชียงใหม่ บ้านแม่มอญ ตำบลห้วยขมภู อำเภอเมืองเชียงราย จังหวัดเชียงราย บ้านห้วยกบ ตำบลหนองลู อำเภอสังขละบุรี จังหวัดกาญจนบุรี บ้านวังขยาย ตำบลปรังเผล อำเภอสังขละบุรี จังหวัดกาญจนบุรี บ้านปางข่อย ตำบลแม่คะ อำเภอฝาง จังหวัดเชียงใหม่ บ้านห้วยน้ำอุ่น ตำบลลาวี อำเภอแม่สรวย จังหวัดเชียงราย บ้านห้วยไผ่ ตำบลแม่ยาว อำเภอแม่สะเรียง จังหวัดแม่ฮ่องสอน บ้านพู่ยาว ตำบลแม่สลาบ อำเภอสะเมิง จังหวัดเชียงใหม่	ปริมาณฝนสะสม ๑๒ ชั่วโมง ๙๙.๐ มิลลิเมตร ปริมาณฝนสะสม ๑๒ ชั่วโมง ๙๙.๐ มิลลิเมตร ปริมาณฝนสะสม ๑๒ ชั่วโมง ๙๙.๐ มิลลิเมตร ปริมาณฝนสะสม ๑๒ ชั่วโมง ๙๘.๕ มิลลิเมตร ปริมาณฝนสะสม ๑๒ ชั่วโมง ๙๗.๕ มิลลิเมตร ปริมาณฝนสะสม ๑๒ ชั่วโมง ๙๙.๕ มิลลิเมตร ปริมาณฝนสะสม ๑๒ ชั่วโมง ๙๘.๐ มิลลิเมตร ปริมาณฝนสะสม ๑๒ ชั่วโมง ๙๘.๐ มิลลิเมตร ปริมาณฝนสะสม ๑๒ ชั่วโมง ๙๙.๐ มิลลิเมตร ปริมาณฝนสะสม ๑๒ ชั่วโมง ๙๘.๐ มิลลิเมตร ปริมาณฝนสะสม ๑๒ ชั่วโมง ๙๘.๕ มิลลิเมตร ปริมาณฝนสะสม ๑๒ ชั่วโมง ๙๘.๕ มิลลิเมตร ปริมาณฝนสะสม ๑๒ ชั่วโมง ๙๙.๐ มิลลิเมตร ปริมาณฝนสะสม ๑๒ ชั่วโมง ๙๗.๕ มิลลิเมตร ปริมาณฝนสะสม ๑๒ ชั่วโมง ๑๑๑.๐ มิลลิเมตร	๒๑ พค ๖๕/๑๔.๕๐ น. ๒๑ พค ๖๕/๑๔.๓๔ น. ๒๑ พค ๖๕/๑๔.๒๘ น. ๒๑ พค ๖๕/๑๔.๐๕ น. ๒๑ พค ๖๕/๑๓.๕๕ น. ๒๑ พค ๖๕/๑๒.๓๓ น. ๒๑ พค ๖๕/๑๒.๒๔ น. ๒๑ พค ๖๕/๑๒.๑๑ น. ๒๑ พค ๖๕/๑๒.๐๙ น. ๒๑ พค ๖๕/๑๒.๐๗ น. ๒๑ พค ๖๕/๑๒.๐๑ น. ๒๑ พค ๖๕/๑๑.๓๔ น. ๒๑ พค ๖๕/๑๐.๕๘ น. ๒๑ พค ๖๕/๑๐.๑๙ น. ๒๑ พค ๖๕/๑๐.๐๕ น.
เตือนสีเขียว (เฝ้าระวัง)	บ้านแม่สรวย ตำบลแม่สรวย อำเภอแม่สรวย จังหวัดเชียงราย บ้านมหาวัน ตำบลมหาวัน อำเภอแม่สอด จังหวัดตาก บ้านหลวง ตำบลเมืองปาน อำเภอเมืองปาน จังหวัดลำปาง บ้านดอนชัย ตำบลเมืองปาน อำเภอเมืองปาน จังหวัดลำปาง บ้านขุนสรวย ตำบลลาวี อำเภอแม่สรวย จังหวัดเชียงราย บ้านปางริมน้ำ ตำบลแม่กรณ์ อำเภอเมืองเชียงราย จังหวัดเชียงราย บ้านห้วยน้ำมา ตำบลทต.เวียงสรวย อำเภอแม่สรวย จังหวัดเชียงราย บ้านเปี้ยกอก ตำบลโป่งน้ำร้อน อำเภอฝาง จังหวัดเชียงใหม่ บ้านแม่สุ่นน้อย ตำบลแม่สุ่น อำเภอฝาง จังหวัดเชียงใหม่ บ้านป่าเวียง ตำบลทุ่งกว่า อำเภอเมืองปาน จังหวัดลำปาง บ้านใหม่รุ่งเจริญ ตำบลบ้านคำ อำเภอเมืองลำปาง จังหวัดลำปาง บ้านห้วยมะแกง ตำบลป่าแดด อำเภอแม่สรวย จังหวัดเชียงราย บ้านตุงลอย ตำบลลอมก้อ อำเภออมก๋อย จังหวัดเชียงใหม่ บ้านหลวงเมืองคอง ตำบลเมืองคอง อำเภอเชียงดาว จังหวัดเชียงใหม่	ค่าระดับน้ำ ๒.๓๐ เมตร ระดับวิกฤติ ๔.๕๐ เมตร ปริมาณฝนสะสม ๑๒ ชั่วโมง ๘๔.๕ มิลลิเมตร ปริมาณฝนสะสม ๑๒ ชั่วโมง ๘๖.๐ มิลลิเมตร ปริมาณฝนสะสม ๑๒ ชั่วโมง ๘๕.๐ มิลลิเมตร ปริมาณฝนสะสม ๑๒ ชั่วโมง ๘๔.๐ มิลลิเมตร ปริมาณฝนสะสม ๑๒ ชั่วโมง ๘๒.๕ มิลลิเมตร ปริมาณฝนสะสม ๑๒ ชั่วโมง ๘๖.๐ มิลลิเมตร ปริมาณฝนสะสม ๑๒ ชั่วโมง ๘๒.๕ มิลลิเมตร ปริมาณฝนสะสม ๑๒ ชั่วโมง ๘๒.๕ มิลลิเมตร ปริมาณฝนสะสม ๑๒ ชั่วโมง ๘๒.๕ มิลลิเมตร ปริมาณฝนสะสม ๑๒ ชั่วโมง ๘๓.๐ มิลลิเมตร ค่าระดับน้ำ ๒.๒๗ เมตร ระดับวิกฤติ ๔.๕๐ เมตร ปริมาณฝนสะสม ๑๒ ชั่วโมง ๘๔.๕ มิลลิเมตร ปริมาณฝนสะสม ๑๒ ชั่วโมง ๘๓.๐ มิลลิเมตร	๒๑ พค ๖๕/๑๔.๓๐ น. ๒๑ พค ๖๕/๑๓.๕๙ น. ๒๑ พค ๖๕/๑๓.๓๙ น. ๒๑ พค ๖๕/๑๒.๕๔ น. ๒๑ พค ๖๕/๑๒.๒๕ น. ๒๑ พค ๖๕/๑๑.๔๘ น. ๒๑ พค ๖๕/๑๑.๔๗ น. ๒๑ พค ๖๕/๑๑.๔๓ น. ๒๑ พค ๖๕/๑๑.๔๓ น. ๒๑ พค ๖๕/๑๑.๑๗ น. ๒๑ พค ๖๕/๑๑.๑๕ น. ๒๑ พค ๖๕/๑๐.๕๕ น. ๒๑ พค ๖๕/๑๐.๒๐ น. ๒๑ พค ๖๕/๑๐.๐๘ น.

*** สำนักงานทรัพยากรน้ำภาคที่เกี่ยวข้องได้ดำเนินการแจ้งอาสาสมัครและเครือข่าย รวมถึงหน่วยงานที่เกี่ยวข้องในพื้นที่เสี่ยงภัยแล้ว

๑๑. พื้นที่ติดตามและเฝ้าระวังสถานการณ์ธรณีพิบัติภัย ณ วันที่ ๒๑ พฤษภาคม ๒๕๖๕ (กรมทรัพยากรธรณี)

เนื่องจากในพื้นที่เสี่ยงดินถล่มมีฝนตกต่อเนื่อง ประกอบกับมีพื้นที่การคาดการณ์ปริมาณน้ำฝนที่อาจก่อให้เกิดดินถล่ม ล่วงหน้า โดยเฉพาะในบริเวณภาคเหนือ จังหวัดตาก แม่ฮ่องสอน เชียงใหม่ เชียงราย น่าน พะเยา ลำปาง ลำพูน แพร่ อุดรดิตถ์ สุโขทัย พิษณุโลก อุทัยธานี กำแพงเพชร เพชรบูรณ์ ภาคตะวันออกเฉียงเหนือ จังหวัดเลย ชัยภูมิ ภาคกลาง จังหวัดกาญจนบุรี นครนายก และภาคตะวันออก จังหวัดฉะเชิงเทรา ระยอง จันทบุรี และตราด และภาคใต้ จังหวัดระนอง และพังงา ศูนย์ปฏิบัติการธรณีพิบัติภัยจึงได้ทำการเฝ้าระวังและติดตามสถานการณ์ธรณีพิบัติภัยดินถล่มและน้ำป่าไหลหลากเป็นพิเศษ และจะทำการแจ้งอาสาสมัครเครือข่ายในพื้นที่เสี่ยงภัยต่อไป

๑๒. เหตุการณ์วิกฤตน้ำปัจจุบัน ณ วันที่ ๒๑ พฤษภาคม ๒๕๖๕ [เวลา ๐๘.๐๐ น. - ๑๕.๐๐ น. (วันนี้)]

จ.แม่ฮ่องสอน - เกิดฝนตกหนักต่อเนื่องตั้งแต่เมื่อวานที่ผ่านมา จนถึงเช้าวันนี้ (๒๑ พ.ค.๖๕) ทำให้น้ำเอ่อล้นท่วมเข้า บ้านเรือนชาวบ้านและพื้นที่การเกษตร ต.กองก่อ หมู่ ๗ ต.ป่าโป่ง หมู่ ๑ อ.สบเมย จ.แม่ฮ่องสอน ได้รับผลกระทบ ๗ ครัวเรือน พื้นที่การเกษตรประมาณ ๓๐ ไร่ น้ำยมเอ่อล้นเข้าพื้นที่การเกษตรประมาณ ๓ ไร่ เกิดดินสไลด์เข้าบ้านเรือน ชาวบ้านหมู่ ๒ ต.แม่สวด จำนวน ๓ ครัวเรือน และเกิดน้ำกัดเซาะคอสะพานห้วยแม่สะเรียง บ้านลุ่ม-ทุ่งพร้าว เมืองยมใต้ ต.แม่สะเรียง อ.แม่สะเรียง ทำให้คอสะพานชำรุด ส่วนอีกหลายหมู่บ้านเป็นพื้นที่สีแดงที่จะต้องเฝ้าระวังสูงสุด

๑๓. สถานการณ์ภาวะน้ำท่วม และสถานการณ์ฝนแล้ง/ฝนทิ้งช่วง ณ วันที่ ๒๐ พฤษภาคม ๒๕๖๕ (ปก.)

สถานการณ์อุทกภัย

จ.ตาก วันที่ ๑๙ พ.ค. ๖๕ เวลา ๑๖.๐๐ น. เกิดฝนตกหนักน้ำป่าไหลหลากในพื้นที่ (ม.๑๐) ต.คีรีราษฎร์ (ม.๑๑) ต.รวมไทยพัฒนา อ.พบพระ บ้านเรือนประชาชนได้รับผลกระทบ ๑๐ ครัวเรือน ไม่มีผู้ได้รับบาดเจ็บและเสียชีวิต โดย สนง.ปก.จ. อำเภอบ. อ.ปท. อ.พร. อ.ส. มูลนิธิ และหน่วยงานที่เกี่ยวข้องเข้าสำรวจความเสียหายและให้การช่วยเหลือในเบื้องต้นแล้ว ปัจจุบันสถานการณ์คลี่คลายแล้ว

๑๔. การคาดการณ์ลักษณะอากาศ ๗ วันข้างหน้า (ระหว่างวันที่ ๒๑ - ๒๗ พฤษภาคม ๒๕๖๕)

ในช่วงวันที่ ๒๑ - ๒๓ พ.ค. ๖๕ มีฝนฟ้าคะนองร้อยละ ๖๐-๘๐ ของพื้นที่ กับมีฝนตกหนักถึงหนักมากกับมีลมแรง อุณหภูมิต่ำสุด ๒๒-๒๖ องศาเซลเซียส อุณหภูมิสูงสุด ๒๖-๓๔ องศาเซลเซียสลมแปรปรวน ความเร็ว ๑๐-๒๕ กม./ชม.

ในช่วงวันที่ ๒๔ - ๒๗ พ.ค. ๖๕ มีฝนฟ้าคะนองร้อยละ ๔๐-๖๐ ของพื้นที่ กับมีฝนตกหนักบางแห่งอุณหภูมิต่ำสุด ๒๓-๒๖ องศาเซลเซียส อุณหภูมิสูงสุด ๒๘-๓๖ องศาเซลเซียส ลมตะวันตกเฉียงใต้ ความเร็ว ๑๐-๒๐ กม./ชม.

๑๕. ความช่วยเหลือภัยแล้งสะสมของกรมทรัพยากรน้ำ

ความช่วยเหลือในพื้นที่ประสบปัญหาภัยแล้ง ตั้งแต่วันที่ ๑ ตุลาคม ๒๕๖๔ - ๒๐ พฤษภาคม ๒๕๖๕

หน่วยงาน	จังหวัด	ปริมาณการ สูบน้ำ (ลบ.ม.)	ปริมาณการ แจกจ่ายน้ำ สะอาด (ลิตร)	น้ำดื่มบรรจุ ขวด (ขวด)	ประโยชน์ที่ได้รับ		
					อุปโภค-บริโภค		พื้นที่เกษตร (ไร่)
					ครัวเรือน	ประชากร	
ภาค ๑	ลำปาง	๒๐๖,๐๐๐	๑,๕๐๑,๙๘๑	๗,๓๔๐	๑๖๗,๖๗๘	๔๔๘,๓๑๒	๒,๑๐๐
	ลำพูน	๑๐๓,๐๐๐	-	-	-	-	๑,๐๐๐
	เชียงใหม่	-	๑๒๕,๕๑๕	๖๐๐	๒๑,๒๐๑	๘๗,๖๗๕	-
	แม่ฮ่องสอน	-	๑๒๗,๐๘๒	-	๙,๒๔๘	๖๐,๙๘๖	-
	เชียงราย	-	๓๘๐,๓๕๖	๓๖๐	๕๖,๔๗๑	๑๗๔,๔๗๗	-
	กำแพงเพชร	-	๑๒๕,๓๔๓	-	๔๔,๑๒๕	๑๗๙,๓๑๐	-
ภาค ๒	นครสวรรค์	๑,๗๖๙,๐๔๐	๓๖,๐๐๐	-	๑,๔๗๔	๑,๖๐๐	๑,๙๐๐
	เพชรบูรณ์	๒๑๗,๐๘๐	-	-	๔๗๗	-	๘๐๐
	สระบุรี	-	๗๒,๐๐๐	-	-	๓๐๐	-
ภาค ๓	อุดรธานี	๓,๑๗๘,๖๐๐	๑๐๘,๐๐๐	-	๕,๔๖๕	๑๗,๕๙๙	๑,๒๗๐
	สกลนคร	๑,๐๖๗,๐๐๐	-	-	๑๓๕	๑๓๕	๖,๕๐๐
ภาค ๔	ขอนแก่น	๑,๓๑๖,๕๘๐	-	-	๒,๕๔๓	๙,๖๗๓	-
	มหาสารคาม	๔๗๖,๑๘๐	-	-	๑,๗๒๐	๕,๕๕๙	-

ภาค ๕	นครราชสีมา	๑,๑๐๓,๐๐๐	-	-	๔,๐๔๔	๑๔,๙๘๒	๔,๘๐๐
	บุรีรัมย์	๒๐๐,๐๐๐	-	-	๘๑๐	๓,๑๕๒	-
ภาค ๖	ปราจีนบุรี	๑,๖๑๑,๒๐๐	-	-	๕๐	๒๕๐	๑,๕๘๐
	จันทบุรี	๓,๓๕๘,๘๐๐	-	-	๓,๒๘๗	๗,๗๑๖	๕,๑๒๒
	ระยอง	๕๔,๔๐๐	-	-	๒๖๙	๕๒๘	๕๘๐
	สระแก้ว	๒๓๕,๒๐๐	-	-	-	-	-
ภาค ๗	กาญจนบุรี	๑๒,๙๖๐	-	-	๑๐	๓๐	๕๐๐
	ราชบุรี	๖๘,๐๔๐	-	-	๙๐	๑๖๘	-
ภาค ๘	นครศรีธรรมราช	๓๘๘,๘๐๐	-	-	๑,๑๑๕	๓,๓๕๔	๘,๕๕๐
	ยะลา	๒๒๘,๔๒๐	-	-	๖๕๐	๒,๕๐๐	๑,๕๐๐
ภาค ๙	น่าน	-	๒๗,๕๕๐	-	-	๙๕	-
	อุดรดิตถ์	๙๐,๗๒๐	๒๙๑,๒๕๐	๑,๐๐๘	๓,๕๐๖	๑๐,๓๓๓	-
	พิษณุโลก	๑๗๐,๘๘๐	-	๖,๐๖๐	๙๖	๒,๑๕๐	-
	สุโขทัย	-	-	๖๒๐	-	๑๒๐	-
	พิจิตร	๑๓,๒๐๐	-	-	๗๐	๓๕๐	-
	แพร่	๓,๒๔๕,๕๖๐	-	-	๑,๑๖๐	๓,๑๑๐	๗,๕๐๐
ภาค ๑๐	สุราษฎร์ธานี	๘๓๖,๘๐๐	๔๖๘,๐๐๐	-	๑๕๐	๖๘๘	๓,๑๐๐
ภาค ๑๑	อำนาจเจริญ	๑๔๕,๕๐๐	-	-	๓,๐๓๑	๗,๙๑๑	๗๐
	ยโสธร	๓๔,๓๒๐	-	-	๕๒๓	๑,๗๐๐	๒๐
	อุบลราชธานี	๕๑,๒๐๐	-	-	๘๖๑	๓,๔๐๐	๒๐
	๓๓ จังหวัด	๒๐,๑๘๒,๔๘๐	๓,๒๖๓,๐๗๗	๑๕,๙๘๘	๓๓๐,๒๕๙	๑,๐๔๘,๑๖๓	๔๖,๙๑๒

จึงเรียนมาเพื่อโปรดทราบ

นายภาดล ถาวรฤชรัตน์
อธิบดีกรมทรัพยากรน้ำ
ประธานคณะกรรมการศูนย์ปฏิบัติการ
ทรัพยากรธรรมชาติและสิ่งแวดล้อม (ด้านทรัพยากรน้ำ)