



**รายงานการเฝ้าระวังติดตามสถานการณ์น้ำและความช่วยเหลือ  
ศูนย์ปฏิบัติการทรัพยากรธรรมชาติและสิ่งแวดล้อม (ด้านทรัพยากรน้ำ)  
กระทรวงทรัพยากรธรรมชาติและสิ่งแวดล้อม**

**ศูนย์ป้องกันวิกฤติน้ำ กรมทรัพยากรน้ำ**

โทรศัพท์ ๐ ๒๒๗๑ ๖๐๐๐ ต่อ ๖๔๔๕ โทรสาร ๐ ๒๒๗๘ ๖๖๒๙ [www.dwr.go.th](http://www.dwr.go.th) IDLine: mekhalawoc Email: mekhala@dwr.mail.go.th

**ศูนย์เทคโนโลยีสารสนเทศทรัพยากรน้ำบาดาล กรมทรัพยากรน้ำบาดาล**

โทรศัพท์ ๐ ๒๖๖๖ ๗๐๙๐ โทรสาร ๐ ๒๖๖๖ ๗๑๐๐ [www.dgr.go.th](http://www.dgr.go.th) Email: itcenter@dgr.mail.go.th

**สำนักงานนโยบายและแผนทรัพยากรธรรมชาติและสิ่งแวดล้อม**

โทรศัพท์ ๐ ๒๒๖๕๖๕๐๐ [www.onep.go.th](http://www.onep.go.th) Email: [webmaster@onep.go.th](mailto:webmaster@onep.go.th)

**กรมทรัพยากรธรณี**

โทรศัพท์ ๐ ๒๖๒๑๙๕๐๐ [www.dmr.go.th](http://www.dmr.go.th) Email: [webmaster@dmr.mail.go.th](mailto:webmaster@dmr.mail.go.th)

รายงานฉบับที่ ๒๘๓/๒๕๖๕

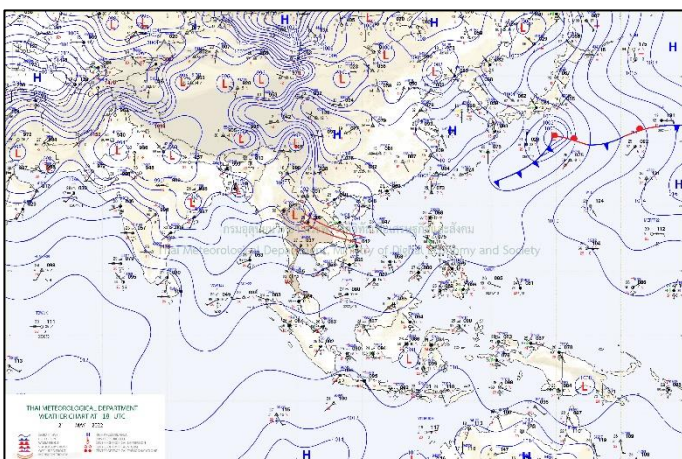
เวลา ๐๘.๐๐ น.

วันที่ ๒๒ พฤษภาคม ๒๕๖๕

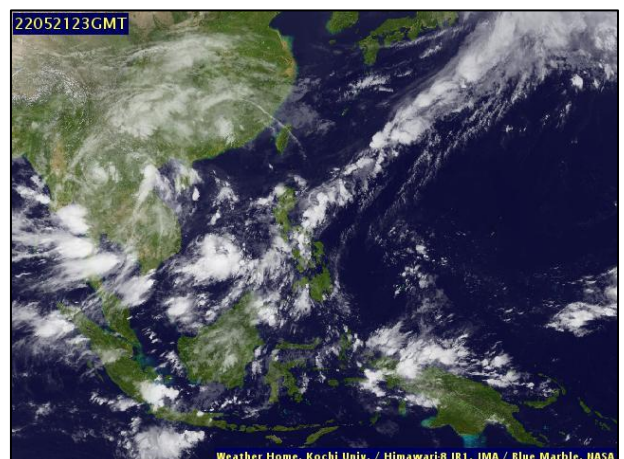
เรียน รว.ทส. เลขานุการ รว.ทส. ที่ปรึกษา รว.ทส. ปกท.ทส. รอง ปกท.ทส. อทท. อทบ. และหน่วยงานที่เกี่ยวข้อง

**๑. สภาวะอากาศ เวลา ๐๖.๐๐ น. (กรมอุตุนิยมวิทยา)**

พยากรณ์อากาศ ๒๔ ชั่วโมงข้างหน้า ประเทศไทยมีฝนฟ้าคะนองกับมีฝนตกหนักถึงหนักมากบางแห่งในภาคเหนือ ภาคตะวันออกเฉียงเหนือ ภาคกลาง ภาคตะวันออก และภาคใต้ตอนบน จึงขอให้ประชาชนระวังอันตรายจากฝนตกหนักถึงหนักมากและฝนที่ตกสะสมซึ่งอาจทำให้เกิดน้ำท่วมฉับพลันและน้ำป่าไหลหลาก รวมทั้งเพิ่มความระมัดระวังในการสัญจรผ่านบริเวณที่มีฝนฟ้าคะนอง เกษตรกรควรเตรียมการป้องกันและระวังความเสียหายที่จะเกิดต่อผลผลิตทางการเกษตรไว้ด้วย ทั้งนี้เนื่องจากหย่อมความกดอากาศต่ำปกคลุมภาคเหนือ ประกอบกับมีร่องมรสุมพาดผ่านภาคเหนือและภาคตะวันออกเฉียงเหนือ ในขณะที่มรสุมตะวันตกเฉียงใต้กำลังค่อนข้างแรงพัดปกคลุมทะเลอันดามัน ประเทศไทย และอ่าวไทย สำหรับคลื่นลมบริเวณทะเลอันดามันและอ่าวไทยตอนบนมีกำลังแรงขึ้น โดยทะเลอันดามันตอนบนมีคลื่นสูง ๒-๓ เมตร บริเวณที่มีฝนฟ้าคะนองคลื่นสูงมากกว่า ๓ เมตร ส่วนอ่าวไทยตอนบนทะเลมีคลื่นสูงประมาณ ๒ เมตร บริเวณที่มีฝนฟ้าคะนองคลื่นสูงมากกว่า ๒ เมตร ขอให้ชาวเรือเดินเรือด้วยความระมัดระวัง และหลีกเลี่ยงการเดินเรือบริเวณที่มีฝนฟ้าคะนอง เรือเล็กบริเวณทะเลอันดามันตอนบนควรออกจากฝั่งจนถึงวันที่ ๒๔ พ.ค. ๖๕

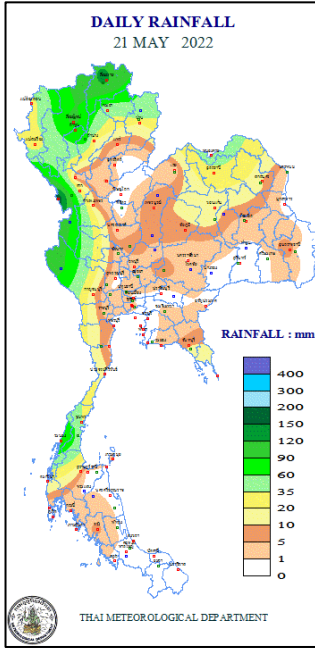


แผนที่อากาศ วันที่ ๒๒ พ.ค. ๒๕๖๕ เวลา ๐๑.๐๐ น.



ภาพถ่ายดาวเทียม วันที่ ๒๒ พ.ค. ๒๕๖๕ เวลา ๐๖.๐๐ น.

๒. ปริมาณฝนสะสม ณ เวลา ๐๗.๐๐น.(เมื่อวาน) - ๐๗.๐๐ น.(วันนี้) (กรมอุตุนิยมวิทยา)



จุดตรวจวัด	ปริมาณฝน (มม.)
จ.ตาก (แม่สอด)	๑๗๕.๖
จ.เชียงราย	๑๒๓.๘
จ.เชียงราย (สภษ.)	๑๒๒.๒
จ.เชียงใหม่	๑๐๐.๑
จ.กาญจนบุรี (ทองผาภูมิ)	๙๗.๐
จ.ตาก (อุ้มผาง)	๙๓.๖
จ.เชียงใหม่ (ดอยอ่างขาง)	๙๒.๖

๓. ปริมาณฝนสะสมของพื้นที่ลาดเชิงเขา ๑๒ ชม. ที่ผ่านมา (กรมทรัพยากรน้ำ)

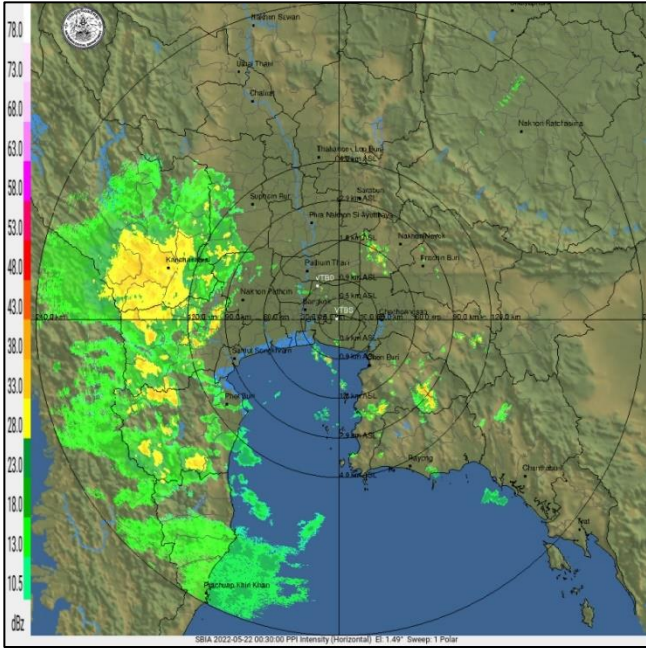
รหัสสถานี	จุดตรวจวัด	ปริมาณฝน (มม./๑๒ ชม.)
STN๐๐๔๙	บ้านแม่เหาะ ต.แม่เหาะ อ.แม่สะเรียง จ.แม่ฮ่องสอน	๑๘๓.๕
STN๐๓๗๖	บ้านห้วยไฟ ต.แม่ชะนิง อ.เวียงสา จ.น่าน	๑๗๖.๕
STN๑๓๓๔	บ้านจำฝักกูด ต.แม่ฮ้อ อ.พาน จ.เชียงราย	๑๖๔.๐
STN๐๖๒๓	บ้านเวียงสา ต.สันกลาง อ.พาน จ.เชียงราย	๑๖๑.๐
STN๐๐๒๐	บ้านห้วยละบ้ายา ต.สะเนียง อ.เมืองน่าน จ.น่าน	๑๖๐.๕
STN๐๐๘๔	บ้านหลวงเมืองคอง ต.เมืองคอง อ.เชียงดาว จ.เชียงใหม่	๑๕๖.๕
STN๐๕๑๙	บ้านทุ่งมะฝาง ต.ป่าหุง อ.พาน จ.เชียงราย	๑๔๖.๐
STN๐๘๖๙	บ้านขุนต้า ต.ทับเต่า อ.เทิง จ.เชียงราย	๑๓๒.๕
STN๑๓๒๒	บ้านแม่แก้วเหนือ ต.แม่ฮ้อ อ.พาน จ.เชียงราย	๑๒๑.๕
STN๐๒๔๒	บ้านฮวก ต.ภูซาง อ.ภูซาง จ.พะเยา	๑๑๑.๐

๔. ค่าความชื้นในดิน (กรมทรัพยากรน้ำ/คณะกรรมการนิคมแม่ฮ่องสอน)

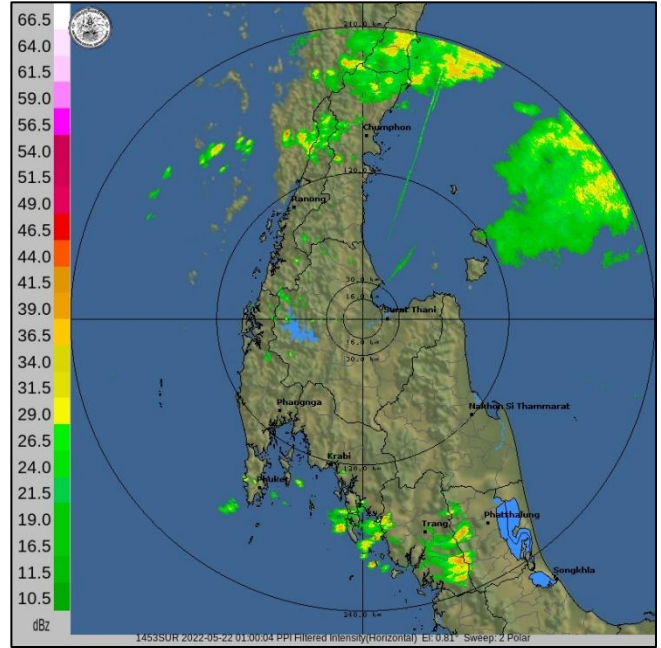
ภูมิภาค	ความชื้นในดิน [-] ๑ พ.ค. ๖๕	ความชื้นในดิน [-] ๑๕ พ.ค. ๖๕	แนวโน้ม
เหนือ	๐-๒๐	๐-๒๐	ทรงตัว
กลาง	๒๐-๔๐	๒๐-๔๐	ทรงตัว
ตะวันออกเฉียงเหนือ	๒๐-๔๐	๒๐-๔๐	ทรงตัว
ตะวันออก	๔๐-๖๐	๒๐-๔๐	ลดลง
ตะวันตก	๒๐-๔๐	๔๐-๖๐	เพิ่มขึ้น
ใต้	๖๐-๘๐	๘๐-๑๐๐	เพิ่มขึ้น

หมายเหตุ : ความชื้นในดิน ๐ หมายถึง ดินที่แห้งสนิท และ ๑๐๐ หมายถึง ดินที่อิ่มน้ำ

**๕. เรดาร์ตรวจอากาศ ณ วันที่ ๒๒ พฤษภาคม ๒๕๖๕ (กรมอุตุนิยมวิทยา)**



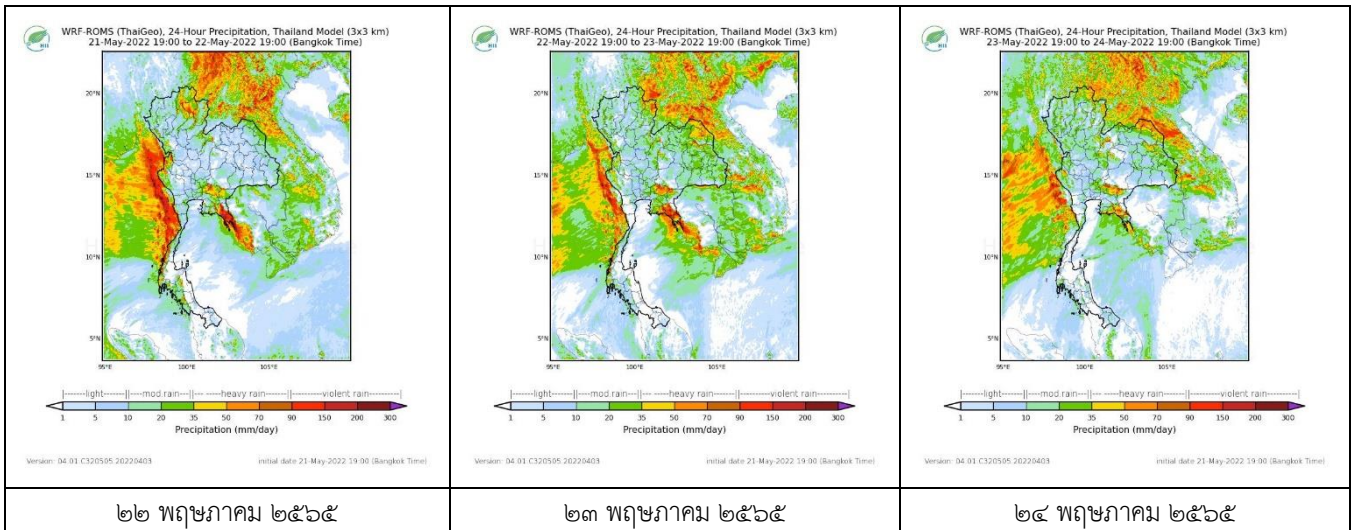
สถานีสุวรรณภูมิ เวลา ๐๗.๓๐ น.



สถานีสุราษฎร์ธานี เวลา ๐๘.๐๐ น.

จากเรดาร์ตรวจอากาศพบว่ามีกกลุ่มเมฆฝนกระจายทั่วทุกภาคของประเทศไทย

**๖. แผนภาพคาดการณ์ฝนล่วงหน้า ๓ วัน (สถาบันสารสนเทศทรัพยากรน้ำ (องค์การมหาชน))**



**๗. สถานการณ์น้ำในแหล่งเก็บกักน้ำ ณ วันที่ ๒๑ พฤษภาคม ๒๕๖๕ (กรมชลประทาน กรมทรัพยากรน้ำ และสททช.)**

๗.๑ ปริมาณน้ำในอ่างฯ ๓๙,๓๒๑ ล้าน ลบ.ม. คิดเป็นร้อยละ ๕๕ (ปริมาณน้ำใช้การได้ ๑๕,๗๗๘ ล้าน ลบ.ม. คิดเป็นร้อยละ ๓๓) ปริมาณน้ำในอ่างฯ เทียบกับปี ๒๕๖๔ (๓๓,๒๐๕ ล้าน ลบ.ม. คิดเป็นร้อยละ ๔๗) มากกว่าปี ๒๕๖๔ จำนวน ๖,๑๑๖ ล้าน ลบ.ม. ปริมาณน้ำไหลลงอ่างฯ จำนวน ๑๔๑.๙๒ ลบ.ม. ปริมาณน้ำระบาย จำนวน ๙๘.๐๖ ล้าน ลบ.ม. สามารถรับน้ำได้อีก ๓๑,๖๐๖ ล้าน ลบ.ม.

อ่างเก็บน้ำ	ความจุที่ รณก. (ล้าน ลบ.ม.)	ปริมาณ น้ำในอ่าง		ปริมาณ น้ำใช้การได้		ปริมาณ น้ำไหลลงอ่าง		ปริมาณ น้ำระบาย		ปริมาณน้ำ รับได้อีก (ล้าน ม. <sup>๓</sup> ) (ความจุที่ รณก. - ปริมาณน้ำ ปัจจุบัน)
		ปริมาตร (ล้าน ม. <sup>๓</sup> )	% น้ำเก็บ กัก	ปริมาตร (ล้าน ม. <sup>๓</sup> )	% น้ำใช้ การ	วันนี้ (ล้าน ม. <sup>๓</sup> )	เมื่อวาน (ล้าน ม. <sup>๓</sup> )	วันนี้ (ล้าน ม. <sup>๓</sup> )	เมื่อวาน (ล้าน ม. <sup>๓</sup> )	
๑.ภูมิพล	๑๓,๔๖๒	๕,๕๙๒	๔๒	๑,๗๙๒	๑๙	๒๔.๘๘	๒๕.๓๘	๑๐.๐๐	๑๗.๐๐	๗,๘๗๐
๒.สิริกิติ์	๙,๕๑๐	๓,๖๙๖	๓๙	๘๔๖	๑๓	๑๒.๔๓	๑๓.๙๔	๖.๙๙	๗.๐๐	๕,๘๑๔
๓.จุฬารามณ์	๑๖๔	๑๐๐	๖๑	๖๓	๕๐	๐.๗๔	๐.๔๒	๑.๐๖	๑.๐๐	๖๔

๔.อุบลรัตน์	๒,๔๓๑	๑,๐๗๗	๔๔	๔๙๖	๒๗	๔.๐๔	๖.๓๔	๕.๐๓	๕.๐๐	๑,๓๕๔
๕.ลำปาง	๑,๙๘๐	๖๔๔	๓๓	๕๔๔	๒๙	๕.๖๑	๓.๙๙	๐.๑๖	๐.๑๖	๑,๓๓๖
๖.สุรินทร์	๑,๙๖๖	๑,๑๐๘	๕๖	๒๗๗	๒๔	๕.๘๗	๕.๘๙	๕.๐๑	๕.๐๓	๘๕๘
๗.ป่าสักชลสิทธิ์	๙๖๐	๒๙๘	๓๑	๒๙๕	๓๑	๕.๕๑	๑๕.๓๘	๑.๔๗	๒.๖๐	๖๖๒
๘.ศรีนครินทร์	๑๗,๗๔๕	๑๔,๔๖๗	๘๒	๔,๒๐๒	๕๖	๔.๓๔	๗.๕๗	๑๔.๙๘	๑๙.๙๖	๓,๒๗๘
๙.วีรลพบุรี	๘,๘๖๐	๔,๘๐๑	๕๔	๑,๗๘๙	๓๑	๓๔.๓๓	๐.๐๐	๒๐.๐๑	๒๐.๐๑	๔,๐๕๙
๑๐.ขุนด่านปราการชล	๒๒๔	๔๕	๒๐	๔๐	๑๘	๐.๒๔	๐.๖๒	๐.๐๓	๐.๓๖	๑๗๙
๑๑.รัชชประภา	๕,๖๓๙	๓,๒๑๙	๕๗	๑,๘๖๗	๔๔	๑๑.๑๙	๕.๒๓	๑๕.๙๖	๑๐.๐๑	๒,๔๒๐
๑๒.บางกลาง	๑,๔๕๔	๑,๐๗๗	๗๔	๘๐๑	๖๘	๕.๕๓	๕.๗๙	๘.๐๗	๗.๙๗	๓๗๗

๗.๒ อ่างเก็บน้ำขนาดกลาง ๔๑๒ แห่ง มีปริมาณน้ำ ๓,๒๒๘ ล้าน ลบ.ม. (๖๓%) ปริมาณน้ำใช้การ ๒,๘๓๔ ล้าน ลบ.ม. (๖๐%)

๗.๓ แหล่งน้ำในพื้นที่นอกเขตชลประทาน ๑๐๒,๐๙๙ แห่ง มีปริมาณน้ำรวม ๕,๐๙๓ ล้าน ลบ.ม. (๖๐%)

๗.๔ อ่างเก็บน้ำขนาดกลางนอกเขตชลประทาน ๖๕ แห่ง ภายใต้งบประมาณการอนุรักษ์ทรัพยากรน้ำปริมาณน้ำปัจจุบัน ๑๔๓.๔๗ ล้านลบ.ม. (๖๑%)

ภูมิภาค	จำนวน (แห่ง)	ปริมาณรวม (ล้าน ลบ.ม.)	ปริมาณน้ำ (ล้าน ลบ.ม.)							
			เดือน						ปัจจุบัน	
			พ.ย. ๖๔	ธ.ค. ๖๔	ม.ค. ๖๕	ก.พ. ๖๕	มี.ค. ๖๕	เม.ย. ๖๕	๑๗ พ.ค. ๖๕	ร้อยละ
เหนือ	๑๗,๒๔๙	๑,๑๐๓	๗๙๙.๖๗	๘๐๙.๑๖	๗๙๓.๗๘	๗๑๒.๐๖	๖๗๓.๕๑	๕๙๒.๑๖	๕๒๙.๙๙	๕๔
ตะวันออกเฉียงเหนือ	๕๔,๕๕๗	๓,๕๖๔	๓,๙๖๖.๖๕	๓,๗๘๐.๐๗	๓,๔๒๐.๐๓	๒,๙๗๒.๔๒	๒,๗๘๑.๙๙	๒,๖๐๑.๘๑	๒,๕๕๒.๙๓	๕๙
กลาง	๑๖,๓๖๗	๑,๑๓๗	๑,๕๒๐.๓๒	๑,๕๒๕.๖๘	๑,๓๙๙.๙๐	๑,๒๒๓.๑๔	๑,๑๕๒.๑๗	๑,๐๘๒.๔๑	๙๗๒.๒๐	๕๖
ตะวันออกเฉียงใต้	๗,๘๐๔	๖๓๕	๙๙๙.๕๖	๑,๐๑๐.๖๗	๙๑๗.๓๔	๗๗๔.๒๓	๗๔๐.๓๙	๖๙๐.๓๒	๖๐๘.๘๔	๕๗
ตะวันตก	๒,๕๐๖	๗๑๑	๑๕๖.๗๐	๑๘๗.๘๗	๑๗๘.๐๘	๑๖๐.๘๒	๑๕๙.๑๕	๑๕๓.๗๒	๑๔๗.๑๓	๖๙
ใต้	๓,๖๒๖	๑,๓๑๙	๑๙๙.๒๐	๒๓๙.๑๓	๒๙๕.๒๓	๒๘๓.๓๖	๓๐๕.๓๘	๓๐๗.๓๘	๒๘๒.๓๗	๘๓
รวม	๑๐๒,๐๙๙.๐๐	๘,๔๗๐	๗,๖๔๒.๑๐	๗,๕๕๒.๕๙	๗,๐๐๔.๓๖	๖,๑๑๖.๐๔	๕,๘๑๒.๕๙	๕,๔๒๗.๘๐	๕,๐๙๓.๔๖	๖๐

๘. สถานการณ์น้ำในประเทศ ณ วันที่ ๑๙ - ๒๒ พฤษภาคม ๒๕๖๕ (กรมชลประทาน)

สถานี	แม่น้ำ	อำเภอ	จังหวัด	ระดับตลิ่ง (ม.รทก.)	ระดับน้ำ (ม.รทก.)				แนวโน้ม	เปรียบเทียบระดับตลิ่ง
					พฤษภาคม	พฤษภาคม	พฤษภาคม	พฤษภาคม		
					๑๙ พ.ค.	๒๐ พ.ค.	๒๑ พ.ค.	๒๒ พ.ค.		
P.๑	ปิง	เมือง	เชียงใหม่	๓.๗๐	๑.๔๓	๑.๔๕	๑.๖๖	๒.๑๕	เพิ่มขึ้น	-๑.๕๕
W.๑C	วัง	เมือง	ลำปาง	๕.๒๐	๐.๑๘	-๐.๑๕	๐.๕๙	๐.๗๙	เพิ่มขึ้น	-๔.๔๑
Y.๑๖	ยม	บางระกำ	พิษณุโลก	๗.๓๐	-๐.๑๖	-๐.๑๖	-๐.๐๙	-๐.๐๙	ทรงตัว	-๗.๓๙
N.๗A	น่าน	เมือง	พิจิตร	๙.๘๗	๒.๑๙	๓.๗๐	๓.๙๔	๓.๖๗	ลดลง	-๖.๒๐
C.๒	เจ้าพระยา	เมือง	นครสวรรค์	๒๖.๒๐	๑๗.๓๑	๑๗.๙๒	๑๘.๗๓	๑๙.๓๔	เพิ่มขึ้น	-๖.๘๖
C.๑๓	เจ้าพระยา	สรรพยา	ชัยนาท	๑๖.๓๔	๕.๓๑	๕.๓๑	๖.๐๐	๘.๐๐	เพิ่มขึ้น	-๘.๓๔
M.๖A	มูล	สตึก	บุรีรัมย์	๖.๐๐	๒.๗๗	๒.๘๕	๓.๐๗	๓.๑๖	เพิ่มขึ้น	-๒.๘๔
M.๑๙๑	ลำตะคอง	เมือง	นครราชสีมา	๓.๕๐	๑.๒๘	๑.๖๓	๑.๙๕	๒.๐๒	เพิ่มขึ้น	-๔.๙๘
M.๗	มูล	เมือง	อุบลราชธานี	๗.๐๐	๒.๗๓	๒.๙๒	๓.๑๓	๓.๒๐	เพิ่มขึ้น	-๐.๓๐
M.๖๙	ลำเซบก	ตระการพืชผล	อุบลราชธานี	๗.๓๐	๔.๕๗	๔.๘๕	๔.๗๔	๔.๕๐	ลดลง	-๒.๘๐
X.๖๔	คลองท่าแซะ	ท่าแซะ	ชุมพร	๑๗.๑๓	๘.๕๐	๙.๐๖	๘.๕๑	๙.๕๗	เพิ่มขึ้น	-๗.๕๖
X.๑๔๙	คลองกลาย	นบพิตำ	นครศรีธรรมราช	๓๓.๙๖	๒๘.๐๖	๒๘.๐๕	๒๘.๐๒	๒๘.๐๐	ลดลง	-๕.๙๖
X.๒๗๔	แม่น้ำโก-ลก	แว้ง	นราธิวาส	๒๔.๑๘	๑๙.๐๘	๑๘.๙๓	๑๘.๘๐	๑๘.๗๔	ลดลง	-๕.๔๔
X.๓๗A	แม่น้ำตาปี	พระแสง	สุราษฎร์ธานี	๑๑.๗๐	๗.๗๑	๗.๕๐	๗.๒๐	๖.๘๔	ลดลง	-๔.๘๖

\*\*\* ยังไม่ได้รับรายงาน

### ๙. สถานการณ์น้ำในพื้นที่ลุ่มน้ำโขง ณ วันที่ ๒๒ พฤษภาคม ๒๕๖๕ (คณะกรรมการการแม่น้ำโขง)

สถานี	ระดับ อ้างอิง (ม.รทก.)	ระดับ ตลิ่ง (ม.)	ระดับน้ำ (ม.)					เปรียบเทียบ ระดับ ตลิ่ง (ม.)	ผลต่างของระดับน้ำ (ม.)		แนวโน้ม
			๑๘ พ.ค.	๑๙ พ.ค.	๒๐ พ.ค.	๒๑ พ.ค.	๒๒ พ.ค.		๓ วัน ย้อนหลัง	๕ วัน ย้อนหลัง	
อ.เชียงแสน จ.เชียงราย	๓๕๗.๑๑๐	๑๒.๘๐	๓.๓๐	๓.๑๒	๓.๒๑	๓.๓๐	๓.๕๔	-๙.๒๖	๐.๓๓	๐.๒๔	เพิ่มขึ้น
อ.เชียงคาน จ.เลย	๑๙๔.๑๑๘	๑๖.๐๐	๗.๗๕	๗.๗๖	๗.๕๐	๗.๑๗	๖.๗๗	-๙.๒๓	-๐.๗๓	-๐.๙๘	ลดลง
อ.เมือง จ.หนองคาย	๑๕๓.๖๔๘	๑๒.๒๐	๔.๔๔	๔.๖๒	๔.๗๕	๔.๕๐	๔.๓๑	-๗.๘๙	-๐.๔๔	-๐.๑๓	ลดลง
อ.เมือง จ.นครพนม	๑๓๒.๖๘๐	๑๒.๐๐	๓.๔๙	๓.๖๔	๓.๘๐	๔.๑๔	๔.๓๗	-๗.๖๓	๐.๕๗	๐.๘๘	เพิ่มขึ้น
อ.เมือง จ.มุกดาหาร	๑๒๔.๒๑๙	๑๒.๕๐	๓.๔๙	๓.๖๐	๓.๗๓	๓.๙๒	๔.๑๕	-๘.๓๕	๐.๔๒	๐.๖๖	เพิ่มขึ้น
อ.โขงเจียม จ.อุบลราชธานี	๘๙.๐๓๐	๑๔.๕๐	๔.๐๘	๔.๐๑	๔.๒๖	๔.๓๘	๔.๕๘	-๙.๙๒	๐.๓๒	๐.๕๐	เพิ่มขึ้น

\*\*\* ไม่มีสถานการณ์

### ๑๐. สถานการณ์เตือนภัย Early Warning ณ วันที่ ๒๒ พฤษภาคม ๒๕๖๕ (กรมทรัพยากรน้ำ)

การแจ้งเตือน	สถานี	การแจ้งเตือน	ช่วงเวลา
<b>เตือนสีแดง (อพยพ)</b>	บ้านวังขยาย ตำบลปริงผล อำเภอสังขละบุรี จังหวัดกาญจนบุรี	ปริมาณฝนสะสม ๑๒ ชั่วโมง ๑๔๙.๐ มิลลิเมตร	๒๑ พค ๖๕/๑๕.๔๑ น.
	บ้านมหวาน ตำบลมหวาน อำเภอแม่สอด จังหวัดตาก	ปริมาณฝนสะสม ๑๒ ชั่วโมง ๑๒๒.๐ มิลลิเมตร	๒๑ พค ๖๕/๑๖.๔๒ น.
<b>เตือนสีเหลือง (เตือนภัย)</b>	บ้านดอนชัย ตำบลเมืองปาน อำเภอเมืองปาน จังหวัดลำปาง	ปริมาณฝนสะสม ๑๒ ชั่วโมง ๑๐๓.๕ มิลลิเมตร	๒๑ พค ๖๕/๑๕.๕๐ น.
	บ้านใหม่รุ่งเจริญ ตำบลบ้านคำ อำเภอเมืองลำปาง จังหวัดลำปาง	ค่าระดับน้ำ ๖.๖๐ เมตร ระดับวิกฤติ ๙.๐๐ เมตร	๒๑ พค ๖๕/๑๕.๑๐ น.
	บ้านดอยมด ตำบลแม่เจดีย์ใหม่ อำเภอเวียงป่าเป้า จังหวัดเชียงราย	ปริมาณฝนสะสม ๑๒ ชั่วโมง ๑๒๕.๐ มิลลิเมตร	๒๑ พค ๖๕/๑๖.๒๓ น.
	บ้านปางมะโอ ตำบลวังเงิน อำเภอแม่ทะ จังหวัดลำปาง	ปริมาณฝนสะสม ๑๒ ชั่วโมง ๑๐๓.๐ มิลลิเมตร	๒๑ พค ๖๕/๑๖.๕๔ น.
	บ้านปางปง-ปางทราย ตำบลเวียงตาล อำเภอห้างฉัตร จังหวัดลำปาง	ปริมาณฝนสะสม ๑๒ ชั่วโมง ๑๐๐.๐ มิลลิเมตร	๒๑ พค ๖๕/๑๘.๐๔ น.
	บ้านแม่ฉางข้าว ตำบลป่าไร่ อำเภอเวียงป่าเป้า จังหวัดเชียงราย	ปริมาณฝนสะสม ๑๒ ชั่วโมง ๙๗.๕ มิลลิเมตร	๒๑ พค ๖๕/๑๘.๐๐ น.
	บ้านป่าเวียง ตำบลทุ่งกว๋าว อำเภอเมืองปาน จังหวัดลำปาง	ปริมาณฝนสะสม ๑๒ ชั่วโมง ๙๗.๕ มิลลิเมตร	๒๑ พค ๖๕/๑๘.๐๒ น.
	บ้านโป่งน้ำร้อน ตำบลแม่เจดีย์ใหม่ อำเภอเวียงป่าเป้า จังหวัดเชียงราย	ปริมาณฝนสะสม ๑๒ ชั่วโมง ๙๙.๐ มิลลิเมตร	๒๑ พค ๖๕/๑๘.๐๐ น.
	บ้านเจดีย์โคะ ตำบลมหวาน อำเภอแม่สอด จังหวัดตาก	ปริมาณฝนสะสม ๑๒ ชั่วโมง ๙๗.๕ มิลลิเมตร	๒๑ พค ๖๕/๑๙.๐๘ น.
	บ้านห้วยโป่งมาลา ตำบลแม่เจดีย์ใหม่ อำเภอเวียงป่าเป้า จังหวัดเชียงราย	ปริมาณฝนสะสม ๑๒ ชั่วโมง ๙๘.๕ มิลลิเมตร	๒๑ พค ๖๕/๑๙.๓๔ น.
	บ้านห้วยหมี ตำบลมหวาน อำเภอแม่สอด จังหวัดตาก	ปริมาณฝนสะสม ๑๒ ชั่วโมง ๙๘.๐ มิลลิเมตร	๒๑ พค ๖๕/๑๙.๓๖ น.
	บ้านแม่สงเหนือ ตำบลร่องเคาะ อำเภอวังเหนือ จังหวัดลำปาง	ปริมาณฝนสะสม ๑๒ ชั่วโมง ๙๗.๕ มิลลิเมตร	๒๑ พค ๖๕/๑๙.๕๔ น.
	บ้านแม่สรวย ตำบลแม่สรวย อำเภอแม่สรวย จังหวัดเชียงราย	ระดับน้ำ ๓.๐๗ เมตร ระดับวิกฤติ ๔.๕๐ เมตร	๒๑ พค ๖๕/๒๐.๐๒ น.
	บ้านทุ่งไถ้ ตำบลคอนศิลา อำเภอเวียงชัย จังหวัดเชียงราย	ปริมาณฝนสะสม ๑๒ ชั่วโมง ๑๐๒.๕ มิลลิเมตร	๒๑ พค ๖๕/๒๑.๐๕ น.
	บ้านม่วงคำ ตำบลนางแล อำเภอเมืองเชียงราย จังหวัดเชียงราย	ปริมาณฝนสะสม ๑๒ ชั่วโมง ๑๐๐.๐ มิลลิเมตร	๒๑ พค ๖๕/๒๑.๔๙ น.
	บ้านนางแล (บ้านลิ้น) ตำบลนางแล อำเภอเมืองเชียงราย จังหวัดเชียงราย	ปริมาณฝนสะสม ๑๒ ชั่วโมง ๙๗.๕ มิลลิเมตร	๒๑ พค ๖๕/๒๒.๐๐ น.
	บ้านร่มไทย ตำบลท่าตอน อำเภอแม่สาย จังหวัดเชียงใหม่	ปริมาณฝนสะสม ๑๒ ชั่วโมง ๙๗.๕ มิลลิเมตร	๒๑ พค ๖๕/๒๒.๑๐ น.
	บ้านเวียงสา ตำบลสันกลาง อำเภอพาน จังหวัดเชียงราย	ปริมาณฝนสะสม ๑๒ ชั่วโมง ๑๐๒.๕ มิลลิเมตร	๒๑ พค ๖๕/๒๒.๓๑ น.
	บ้านห้วยฝาย ตำบลบ้านดู่ อำเภอเมืองเชียงราย จังหวัดเชียงราย	ปริมาณฝนสะสม ๑๒ ชั่วโมง ๙๘.๕ มิลลิเมตร	๒๑ พค ๖๕/๒๒.๔๕ น.
	บ้านทุ่งมะฝาง ตำบลป่าหุง อำเภอพาน จังหวัดเชียงราย	ปริมาณฝนสะสม ๑๒ ชั่วโมง ๙๘.๕ มิลลิเมตร	๒๑ พค ๖๕/๒๓.๐๑ น.
	บ้านจำผักกูด ตำบลแม่ฮ้อย อำเภอพาน จังหวัดเชียงราย	ปริมาณฝนสะสม ๑๒ ชั่วโมง ๑๐๖.๕ มิลลิเมตร	๒๑ พค ๖๕/๒๓.๐๕ น.
	บ้านห้วยยานโน ตำบลป่าตึง อำเภอแม่จัน จังหวัดเชียงราย	ปริมาณฝนสะสม ๑๒ ชั่วโมง ๑๐๒.๐ มิลลิเมตร	๒๑ พค ๖๕/๒๓.๑๗ น.
	บ้านปางกลาง ตำบลแม่พริก อำเภอแม่สรวย จังหวัดเชียงราย	ปริมาณฝนสะสม ๑๒ ชั่วโมง ๙๘.๕ มิลลิเมตร	๒๑ พค ๖๕/๒๓.๓๐ น.
	บ้านห้วยขมนอก ตำบลเมยาว อำเภอเมืองเชียงราย จังหวัดเชียงราย	ปริมาณฝนสะสม ๑๒ ชั่วโมง ๑๐๕.๐ มิลลิเมตร	๒๑ พค ๖๕/๒๓.๔๐ น.
	บ้านแม่แก้วเหนือ ตำบลแม่ฮ้อย อำเภอพาน จังหวัดเชียงราย	ปริมาณฝนสะสม ๑๒ ชั่วโมง ๑๐๓.๕ มิลลิเมตร	๒๑ พค ๖๕/๒๓.๕๘ น.
	บ้านดงเจริญ ตำบลป่าอ้อดอนชัย อำเภอเมืองเชียงราย จังหวัดเชียงราย	ปริมาณฝนสะสม ๑๒ ชั่วโมง ๙๗.๕ มิลลิเมตร	๒๑ พค ๖๕/๒๓.๓๐ น.
	บ้านดงขุ่น ตำบลธารถอง อำเภอพาน จังหวัดเชียงราย	ปริมาณฝนสะสม ๑๒ ชั่วโมง ๙๘.๐ มิลลิเมตร	๒๑ พค ๖๕/๒๓.๕๗ น.
	บ้านห้วยตาง ตำบลป่าตึง อำเภอแม่จัน จังหวัดเชียงราย	ปริมาณฝนสะสม ๑๒ ชั่วโมง ๑๐๒.๕ มิลลิเมตร	๒๑ พค ๖๕/๒๓.๖๖ น.
	บ้านน้ำเลียง ตำบลปอน อำเภอทุ่งช้าง จังหวัดน่าน	ปริมาณฝนสะสม ๑๒ ชั่วโมง ๙๙.๐ มิลลิเมตร	๒๑ พค ๖๕/๒๓.๒๓ น.
	บ้านต้นจัน ตำบลหัวเมือง อำเภอเมืองปาน จังหวัดลำปาง	ปริมาณฝนสะสม ๑๒ ชั่วโมง ๑๐๔.๕ มิลลิเมตร	๒๑ พค ๖๕/๒๓.๕๑ น.
	บ้านรวมมิตร ตำบลเมยาว อำเภอเมืองเชียงราย จังหวัดเชียงราย	ปริมาณฝนสะสม ๑๒ ชั่วโมง ๑๐๐.๕ มิลลิเมตร	๒๑ พค ๖๕/๒๓.๒๒ น.
	บ้านขุนต้า ตำบลตบเต่า อำเภอเทิง จังหวัดเชียงราย	ปริมาณฝนสะสม ๑๒ ชั่วโมง ๙๙.๐ มิลลิเมตร	๒๑ พค ๖๕/๒๔.๑๙ น.
	บ้านฮวก ตำบลภูซาง อำเภอภูซาง จังหวัดพะเยา	ปริมาณฝนสะสม ๑๒ ชั่วโมง ๙๗.๕ มิลลิเมตร	๒๑ พค ๖๕/๒๔.๑๙ น.
บ้านป่าแดงใหม่ ตำบลยางฮอม อำเภอขุนตาล จังหวัดเชียงราย	ปริมาณฝนสะสม ๑๒ ชั่วโมง ๙๗.๕ มิลลิเมตร	๒๑ พค ๖๕/๒๕.๕๐ น.	
บ้านพิทักษ์ไทย ตำบลตบเต่า อำเภอเทิง จังหวัดเชียงราย	ปริมาณฝนสะสม ๑๒ ชั่วโมง ๙๙.๕ มิลลิเมตร	๒๑ พค ๖๕/๒๗.๐๒ น.	
บ้านบ่อแสง ตำบลแม่ต้า อำเภอพญาเม็งราย จังหวัดเชียงราย	ปริมาณฝนสะสม ๑๒ ชั่วโมง ๙๙.๕ มิลลิเมตร	๒๑ พค ๖๕/๒๗.๓๓ น.	

การแจ้งเตือน	สถานี	การแจ้งเตือน	ช่วงเวลา
<b>เตือนสีเขียว (ฝ้าระวัง)</b>	บ้านดอยมด ตำบลแม่เจดีย์ใหม่ อำเภอเวียงป่าเป้า จังหวัดเชียงราย	ปริมาณฝนสะสม ๑๒ ชั่วโมง ๘๔.๕ มิลลิเมตร	๒๑ พค ๖๕/๑๕.๒๘ น.
	บ้านป่าหั่ว ตำบลบ้านขอ อำเภอเมืองปาน จังหวัดลำปาง	ปริมาณฝนสะสม ๑๒ ชั่วโมง ๘๔.๐ มิลลิเมตร	๒๑ พค ๖๕/๑๕.๕๓ น.
	บ้านเจดีย์โคะ ตำบลมหาวัน อำเภอแม่สอด จังหวัดตาก	ปริมาณฝนสะสม ๑๒ ชั่วโมง ๘๓.๕ มิลลิเมตร	๒๑ พค ๖๕/๑๖.๑๘ น.
	บ้านต้นจัน ตำบลหัวเมือง อำเภอเมืองปาน จังหวัดลำปาง	ปริมาณฝนสะสม ๑๒ ชั่วโมง ๙๔.๕ มิลลิเมตร	๒๑ พค ๖๕/๑๖.๓๓ น.
	บ้านช่องแคบ ตำบลช่องแคบ อำเภอพบพระ จังหวัดตาก	ปริมาณฝนสะสม ๑๒ ชั่วโมง ๘๔.๐ มิลลิเมตร	๒๑ พค ๖๕/๑๖.๓๒ น.
	บ้านห้วยโป่งผาสด ตำบลแม่เจดีย์ใหม่ อำเภอเวียงป่าเป้า จังหวัดเชียงราย	ปริมาณฝนสะสม ๑๒ ชั่วโมง ๘๓.๐ มิลลิเมตร	๒๑ พค ๖๕/๑๖.๓๗ น.
	บ้านห้วยหมี่ ตำบลมหาวัน อำเภอแม่สอด จังหวัดตาก	ปริมาณฝนสะสม ๑๒ ชั่วโมง ๘๔.๕ มิลลิเมตร	๒๑ พค ๖๕/๑๖.๕๑ น.
	บ้านโป่งน้ำร้อน ตำบลแม่เจดีย์ใหม่ อำเภอเวียงป่าเป้า จังหวัดเชียงราย	ปริมาณฝนสะสม ๑๒ ชั่วโมง ๘๓.๐ มิลลิเมตร	๒๑ พค ๖๕/๑๗.๐๖ น.
	บ้านป่าลา ตำบลแม่หอพระ อำเภอแม่แตง จังหวัดเชียงใหม่	ปริมาณฝนสะสม ๑๒ ชั่วโมง ๘๔.๐ มิลลิเมตร	๒๑ พค ๖๕/๑๗.๐๔ น.
	บ้านแม่ฉางข้าว ตำบลป่าจั่ว อำเภอเวียงป่าเป้า จังหวัดเชียงราย	ปริมาณฝนสะสม ๑๒ ชั่วโมง ๘๗.๕ มิลลิเมตร	๒๑ พค ๖๕/๑๗.๓๐ น.
	บ้านแม่สงเหนือ ตำบลร่องเคาะ อำเภอวังเหนือ จังหวัดลำปาง	ปริมาณฝนสะสม ๑๒ ชั่วโมง ๘๓.๐ มิลลิเมตร	๒๑ พค ๖๕/๑๗.๓๗ น.
	บ้านม่วงคำ ตำบลนางแล อำเภอเมืองเชียงราย จังหวัดเชียงราย	ปริมาณฝนสะสม ๑๒ ชั่วโมง ๘๓.๐ มิลลิเมตร	๒๑ พค ๖๕/๑๗.๓๗ น.
	บ้านปางปง-ปางทราย ตำบลเวียงตาล อำเภอห้างฉัตร จังหวัดลำปาง	ปริมาณฝนสะสม ๑๒ ชั่วโมง ๘๙.๕ มิลลิเมตร	๒๑ พค ๖๕/๑๗.๔๗ น.
	บ้านภมกลืน(บ้านลิข) ตำบลตมภมกล อำเภอเมืองเชียงราย จังหวัดเชียงราย	ปริมาณฝนสะสม ๑๒ ชั่วโมง ๘๗.๕ มิลลิเมตร	๒๑ พค ๖๕/๑๘.๐๕ น.
	บ้านขุนห้วยแม่สอด ตำบลพระธาตุผาแดง อำเภอแม่สอด จังหวัดตาก	ปริมาณฝนสะสม ๑๒ ชั่วโมง ๘๒.๕ มิลลิเมตร	๒๑ พค ๖๕/๑๘.๐๐ น.
	บ้านปอน ตำบลปอน อำเภอทุ่งช้าง จังหวัดน่าน	ปริมาณฝนสะสม ๑๒ ชั่วโมง ๘๖.๐ มิลลิเมตร	๒๑ พค ๖๕/๑๘.๒๔ น.
	บ้านเสรีราษฎร์ ตำบลช่องแคบ อำเภอพบพระ จังหวัดตาก	ปริมาณฝนสะสม ๑๒ ชั่วโมง ๘๓.๕ มิลลิเมตร	๒๑ พค ๖๕/๑๘.๓๖ น.
	บ้านห้วยยาโน ตำบลป่าตึง อำเภอแม่จัน จังหวัดเชียงราย	ปริมาณฝนสะสม ๑๒ ชั่วโมง ๘๒.๕ มิลลิเมตร	๒๑ พค ๖๕/๑๘.๔๘ น.
	บ้านป่ากว้าว ตำบลป่าแดด อำเภอแม่สรวย จังหวัดเชียงราย	ปริมาณฝนสะสม ๑๒ ชั่วโมง ๘๓.๐ มิลลิเมตร	๒๑ พค ๖๕/๑๘.๕๖ น.
	บ้านห้วยน้ำนั้ก ตำบลพบพระ อำเภอพบพระ จังหวัดตาก	ปริมาณฝนสะสม ๑๒ ชั่วโมง ๘๓.๕ มิลลิเมตร	๒๑ พค ๖๕/๑๙.๐๐ น.
	บ้านทุ่งโค้ง ตำบลคอนศิลา อำเภอเวียงชัย จังหวัดเชียงราย	ปริมาณฝนสะสม ๑๒ ชั่วโมง ๘๔.๐ มิลลิเมตร	๒๑ พค ๖๕/๑๙.๑๕ น.
	บ้านห้วยสลัก ตำบลป่าแดด อำเภอแม่สรวย จังหวัดเชียงราย	ปริมาณฝนสะสม ๑๒ ชั่วโมง ๘๓.๕ มิลลิเมตร	๒๑ พค ๖๕/๑๙.๓๘ น.
	บ้านหมื่นฤทัย ตำบลพบพระ อำเภอพบพระ จังหวัดตาก	ปริมาณฝนสะสม ๑๒ ชั่วโมง ๘๕.๐ มิลลิเมตร	๒๑ พค ๖๕/๒๐.๐๙ น.
	บ้านห้วยขมนอก ตำบลเมยาว อำเภอเมืองเชียงราย จังหวัดเชียงราย	ปริมาณฝนสะสม ๑๒ ชั่วโมง ๘๔.๐ มิลลิเมตร	๒๑ พค ๖๕/๒๑.๐๐ น.
	บ้านหัวฝาย ตำบลบ้านดู่ อำเภอเมืองเชียงราย จังหวัดเชียงราย	ปริมาณฝนสะสม ๑๒ ชั่วโมง ๘๒.๕ มิลลิเมตร	๒๑ พค ๖๕/๒๑.๒๑ น.
	บ้านขุนเมืองงาม ตำบลทต.ป่าจั่ว อำเภอเวียงป่าเป้า จังหวัดเชียงราย	ปริมาณฝนสะสม ๑๒ ชั่วโมง ๘๕.๐ มิลลิเมตร	๒๑ พค ๖๕/๒๑.๓๓ น.
	บ้านปางสา ตำบลป่าตึง อำเภอแม่จัน จังหวัดเชียงราย	ปริมาณฝนสะสม ๑๒ ชั่วโมง ๘๔.๐ มิลลิเมตร	๒๑ พค ๖๕/๒๑.๓๔ น.
	บ้านจำผักกูด ตำบลแม่ฮ้อ อำเภอพาน จังหวัดเชียงราย	ปริมาณฝนสะสม ๑๒ ชั่วโมง ๘๔.๕ มิลลิเมตร	๒๑ พค ๖๕/๒๑.๓๖ น.
	บ้านเวียงสา ตำบลสันกลาง อำเภอพาน จังหวัดเชียงราย	ปริมาณฝนสะสม ๑๒ ชั่วโมง ๘๗.๐ มิลลิเมตร	๒๑ พค ๖๕/๒๑.๔๕ น.
	บ้านร่มไทย ตำบลท่าตอน อำเภอแม่สาย จังหวัดเชียงใหม่	ปริมาณฝนสะสม ๑๒ ชั่วโมง ๘๖.๐ มิลลิเมตร	๒๑ พค ๖๕/๒๑.๓๘ น.
	บ้านดอยฮางโน ตำบลดอยฮาง อำเภอเมืองเชียงราย จังหวัดเชียงราย	ปริมาณฝนสะสม ๑๒ ชั่วโมง ๘๒.๕ มิลลิเมตร	๒๑ พค ๖๕/๒๒.๐๖ น.
	บ้านดงเจริญ ตำบลป่าอ้อดอนชัย อำเภอเมืองเชียงราย จังหวัดเชียงราย	ปริมาณฝนสะสม ๑๒ ชั่วโมง ๘๔.๕ มิลลิเมตร	๒๑ พค ๖๕/๒๒.๒๒ น.
	บ้านห้วยต่าง ตำบลป่าตึง อำเภอแม่จัน จังหวัดเชียงราย	ปริมาณฝนสะสม ๑๒ ชั่วโมง ๘๖.๐ มิลลิเมตร	๒๑ พค ๖๕/๒๓.๐๑ น.
	บ้านหัวทุ่ง ตำบลบ่อแก้ว อำเภอนาหมื่น จังหวัดน่าน	ปริมาณฝนสะสม ๑๒ ชั่วโมง ๘๒.๕ มิลลิเมตร	๒๑ พค ๖๕/๒๓.๑๘ น.
	บ้านแม่อกฮู ตำบลวาลี อำเภอพบพระ จังหวัดตาก	ปริมาณฝนสะสม ๑๒ ชั่วโมง ๙๑.๐ มิลลิเมตร	๒๒ พค ๖๕/๐๐.๑๖ น.
	บ้านแม่แก้วเหนือ ตำบลแม่ฮ้อ อำเภอพาน จังหวัดเชียงราย	ปริมาณฝนสะสม ๑๒ ชั่วโมง ๙๑.๐ มิลลิเมตร	๒๒ พค ๖๕/๐๐.๑๒ น.
	บ้านดงขุ่น ตำบลธารทอง อำเภอพาน จังหวัดเชียงราย	ปริมาณฝนสะสม ๑๒ ชั่วโมง ๘๓.๕ มิลลิเมตร	๒๒ พค ๖๕/๐๐.๓๒ น.
	บ้านรวมมิตร ตำบลเมยาว อำเภอเมืองเชียงราย จังหวัดเชียงราย	ปริมาณฝนสะสม ๑๒ ชั่วโมง ๘๔.๐ มิลลิเมตร	๒๒ พค ๖๕/๐๑.๐๒ น.
	บ้านกิวาญจน์ ตำบลริมโขง อำเภอเชียงของ จังหวัดเชียงราย	ปริมาณฝนสะสม ๑๒ ชั่วโมง ๘๓.๕ มิลลิเมตร	๒๒ พค ๖๕/๐๑.๒๐ น.
	บ้านน้ำเสียง ตำบลปอน อำเภอทุ่งช้าง จังหวัดน่าน	ปริมาณฝนสะสม ๑๒ ชั่วโมง ๘๖.๕ มิลลิเมตร	๒๒ พค ๖๕/๐๑.๓๖ น.
บ้านหัวดอย ตำบลท่าสาย อำเภอเมืองเชียงราย จังหวัดเชียงราย	ปริมาณฝนสะสม ๑๒ ชั่วโมง ๘๔.๐ มิลลิเมตร	๒๒ พค ๖๕/๐๑.๕๕ น.	
บ้านแม่ละเมา ตำบลพะวง อำเภอแม่สอด จังหวัดตาก	ระดับน้ำ ๒.๒๗ เมตร ระดับวิกฤติ ๔.๕๐ เมตร	๒๒ พค ๖๕/๐๒.๑๕ น.	
บ้านขุนต้า ตำบลต๊อบ อำเภอเทิง จังหวัดเชียงราย	ปริมาณฝนสะสม ๑๒ ชั่วโมง ๘๘.๕ มิลลิเมตร	๒๒ พค ๖๕/๐๔.๐๐ น.	
บ้านฮวก ตำบลภูซาง อำเภอภูซาง จังหวัดพะเยา	ปริมาณฝนสะสม ๑๒ ชั่วโมง ๙๑.๕ มิลลิเมตร	๒๒ พค ๖๕/๐๔.๐๕ น.	
บ้านบ่อแสง ตำบลแม่ต้า อำเภอพญาเม็งราย จังหวัดเชียงราย	ปริมาณฝนสะสม ๑๒ ชั่วโมง ๘๖.๕ มิลลิเมตร	๒๒ พค ๖๕/๐๔.๒๐ น.	
บ้านหนองบัวคำ ตำบลเม็งราย อำเภอพญาเม็งราย จังหวัดเชียงราย	ปริมาณฝนสะสม ๑๒ ชั่วโมง ๘๒.๕ มิลลิเมตร	๒๒ พค ๖๕/๐๔.๓๑ น.	
บ้านพิทักษ์ไทย ตำบลต๊อบ อำเภอเทิง จังหวัดเชียงราย	ปริมาณฝนสะสม ๑๒ ชั่วโมง ๘๘.๐ มิลลิเมตร	๒๒ พค ๖๕/๐๔.๕๑ น.	
บ้านป่าแดงใหม่ ตำบลยางฮอม อำเภอขุนตาล จังหวัดเชียงราย	ปริมาณฝนสะสม ๑๒ ชั่วโมง ๘๙.๕ มิลลิเมตร	๒๒ พค ๖๕/๐๔.๕๗ น.	
บ้านหนองเลา ตำบลภูซาง อำเภอภูซาง จังหวัดพะเยา	ปริมาณฝนสะสม ๑๒ ชั่วโมง ๘๓.๕ มิลลิเมตร	๒๒ พค ๖๕/๐๕.๑๙ น.	
บ้านผาแล ตำบลปอ อำเภอเวียงแก่น จังหวัดเชียงราย	ปริมาณฝนสะสม ๑๒ ชั่วโมง ๘๒.๕ มิลลิเมตร	๒๒ พค ๖๕/๐๖.๒๐ น.	
บ้านห้วยไคร้ลานทอง ตำบลเวียง อำเภอเทิง จังหวัดเชียงราย	ปริมาณฝนสะสม ๑๒ ชั่วโมง ๘๓.๕ มิลลิเมตร	๒๒ พค ๖๕/๐๖.๕๘ น.	
บ้านหลายลาว ตำบลป่าอ้อดอนชัย อำเภอเมืองเชียงราย จังหวัดเชียงราย	ระดับน้ำ ๔.๐๕ เมตร ระดับวิกฤติ ๕.๕๐ เมตร	๒๒ พค ๖๕/๐๗.๐๒ น.	
บ้านเขื่อนแก้ว ตำบลถืมตอง อำเภอน่าน จังหวัดน่าน	ค่าระดับน้ำ ๓.๐๒ เมตร ระดับวิกฤติ ๔.๐๐ เมตร	๒๒ พค ๖๕/๐๘.๐๒ น.	
บ้านราษฎร์ภักดิ์ ตำบลต๊อบ อำเภอเทิง จังหวัดเชียงราย	ปริมาณฝนสะสม ๑๒ ชั่วโมง ๘๗.๕ มิลลิเมตร	๒๒ พค ๖๕/๐๘.๓๓ น.	

\*\*\* สำนักงานทรัพยากรน้ำภาคที่เกี่ยวข้องได้ดำเนินการแจ้งอาสาสมัครและเครือข่าย รวมถึงหน่วยงานที่เกี่ยวข้องในพื้นที่เสี่ยงภัยแล้ว

### ๑๑. พื้นที่ติดตามและเฝ้าระวังสถานการณ์ธรณีพิบัติภัย ณ วันที่ ๒๑ พฤษภาคม ๒๕๖๕ (กรมทรัพยากรธรณี)

เนื่องจากในพื้นที่เสี่ยงดินถล่มมีฝนตกต่อเนื่อง ประกอบกับมีพื้นที่คาดการณ์ปริมาณน้ำฝนที่อาจก่อให้เกิดดินถล่ม ล่วงหน้า โดยเฉพาะในบริเวณภาคเหนือ จังหวัดตาก แม่ฮ่องสอน เชียงใหม่ เชียงราย น่าน พะเยา ลำปาง ลำพูน แพร่ อุตรดิตถ์ สุโขทัย พิษณุโลก อุทัยธานี กำแพงเพชร เพชรบูรณ์ ภาคตะวันออกเฉียงเหนือ จังหวัดเลย ชัยภูมิ ภาคกลาง จังหวัดกาญจนบุรี นครนายก และภาคตะวันออก จังหวัดฉะเชิงเทรา ระยอง จันทบุรี และตราด และภาคใต้ จังหวัดระนอง และพังงา ศูนย์ปฏิบัติการธรณีพิบัติภัยจึงได้ทำการเฝ้าระวังและติดตามสถานการณ์ธรณีพิบัติภัยดินถล่มและน้ำป่าไหลหลากเป็นพิเศษ และจะทำการแจ้งอาสาสมัครเครือข่ายในพื้นที่เสี่ยงภัยต่อไป

### ๑๒. เหตุการณ์วิกฤตน้ำปัจจุบัน ณ วันที่ ๒๒ พฤษภาคม ๒๕๖๕ [เวลา ๑๕.๐๐ น. (เมื่อวาน) - ๐๘.๐๐ น. (วันนี้)]

**จ.แม่ฮ่องสอน** - ตั้งแต่คืนวันที่ ๒๐ พ.ค. ๒๕๖๕ต่อเนื่องจนถึง (๑๐.๓๐ น.) ทำให้เกิดผลกระทบดังนี้ ๑. น้ำเอ่อล้นท่วม เข้าบ้านเรือนราษฎรและพื้นที่การเกษตร ในตำบลกองก่อย หมู่ ๗ ตำบลป่าโป่ง หมู่ ๑ อำเภอสบเมย จังหวัดแม่ฮ่องสอน ได้รับความผลกระทบ ๗ ครัวเรือน พื้นที่การเกษตรประมาณ ๓๐ ไร่ ๒. แม่น้ำยวม อ.แม่สะเรียง เอ่อล้นเข้าพื้นที่ การเกษตรของราษฎรประมาณ ๓ ไร่ ๓. ดินโคลนเข้าบ้านเรือนราษฎรหมู่ ๒ ตำบลแม่สวด จำนวน ๓ ครัวเรือน ๔. น้ำกัดเซาะ คอสะพานห้วยแม่สะเรียง บ้านลุ่ม-ทุ่งพร้าว เมืองยวมใต้ ตำบลแม่สะเรียง อำเภอแม่สะเรียง ทำให้คอสะพานชำรุด

**จ.เชียงใหม่** - เส้นทางสาย อินทนนท์-แม่แจ่ม จากแยกด่าน๒ ไปแม่แจ่มประมาณ ๑.๕ กม. ซึ่งเป็นถนนที่เชื่อมต่อกับ อ.ขุนยวม จ.แม่ฮ่องสอน มีต้นไม้ใหญ่ล้มขวางไม่สามารถสัญจรได้ และ ถนนทางหลวงหมายเลข ๑๐๘ สาย อ.ฮอด จ. เชียงใหม่ - แม่สะเรียง จ.แม่ฮ่องสอน กม.ที่.๘๙-๙๐ รถเล็ก ไม่สามารถผ่านได้ส่วนรถขนาดใหญ่หกล้อขึ้นไปผ่านได้ ส่งผลกระทบต่อการสัญจรระหว่างเชียงใหม่ กับ แม่ฮ่องสอน อย่างหนัก

### ๑๓. สถานการณ์ภาวะน้ำท่วม และสถานการณ์ฝนแล้ง/ฝนทิ้งช่วง ณ วันที่ ๒๐ พฤษภาคม ๒๕๖๕ (ปก.)

#### สถานการณ์อุทกภัย

จ.ตาก วันที่ ๑๙ พ.ค. ๖๕ เวลา ๑๖.๐๐ น. เกิดฝนตกหนักน้ำป่าไหลหลากในพื้นที่ (ม.๑๐) ต.คีรีราษฎร์ (ม.๑๑) ต.รวมไทยพัฒนา อ.พบพระ บ้านเรือนประชาชนได้รับผลกระทบ ๑๐ ครัวเรือน ไม่มีผู้ได้รับบาดเจ็บและเสียชีวิต โดย สนง.ปก.จ. อำเภอ อปท. อปพร. อส. มูลนิธิ และหน่วยงานที่เกี่ยวข้องเข้าสำรวจความเสียหายและให้การช่วยเหลือในเบื้องต้นแล้ว ปัจจุบันสถานการณ์คลี่คลายแล้ว

### ๑๔. การคาดหมายลักษณะอากาศ ๗ วันข้างหน้า (ระหว่างวันที่ ๒๑ - ๒๗ พฤษภาคม ๒๕๖๕)

ในช่วงวันที่ ๒๑ - ๒๓ พ.ค. ๖๕ มีฝนฟ้าคะนองร้อยละ ๖๐-๘๐ ของพื้นที่ กับมีฝนตกหนักถึงหนักมากกับมีลมแรง อุณหภูมิต่ำสุด ๒๒-๒๖ องศาเซลเซียส อุณหภูมิสูงสุด ๒๖-๓๔ องศาเซลเซียสลมแปรปรวน ความเร็ว ๑๐-๒๕ กม./ชม.

ในช่วงวันที่ ๒๔ - ๒๗ พ.ค. ๖๕ มีฝนฟ้าคะนองร้อยละ ๔๐-๖๐ ของพื้นที่ กับมีฝนตกหนักบางแห่งอุณหภูมิต่ำสุด ๒๓-๒๖ องศาเซลเซียส อุณหภูมิสูงสุด ๒๘-๓๖ องศาเซลเซียส ลมตะวันตกเฉียงใต้ ความเร็ว ๑๐-๒๐ กม./ชม.

### ๑๕. ความช่วยเหลือภัยแล้งสะสมของกรมทรัพยากรน้ำ

ความช่วยเหลือในพื้นที่ประสบปัญหาภัยแล้ง ตั้งแต่วันที่ ๑ ตุลาคม ๒๕๖๔ - ๒๐ พฤษภาคม ๒๕๖๕

หน่วยงาน	จังหวัด	ปริมาณการ สูบน้ำ (ลบ.ม.)	ปริมาณการ แจกจ่ายน้ำ สะอาด (ลิตร)	น้ำดื่มบรรจุ ขวด (ขวด)	ประโยชน์ที่ได้รับ		
					อุปโภค-บริโภค		พื้นที่เกษตร (ไร่)
					ครัวเรือน	ประชากร	
ภาค ๑	ลำปาง	๒๐๖,๐๐๐	๑,๕๐๑,๘๘๑	๗,๓๔๐	๑๖๗,๖๗๘	๔๔๘,๓๑๒	๒,๑๐๐
	ลำพูน	๑๐๓,๐๐๐	-	-	-	-	๑,๐๐๐
	เชียงใหม่	-	๑๒๕,๕๑๕	๖๐๐	๒๑,๒๐๑	๘๗,๖๗๕	-
	แม่ฮ่องสอน	-	๑๒๗,๐๘๒	-	๙,๒๔๘	๖๐,๙๘๖	-
	เชียงราย	-	๓๘๐,๓๕๖	๓๖๐	๕๖,๔๗๑	๑๗๔,๔๗๗	-
	กำแพงเพชร	-	๑๒๕,๓๔๓	-	๔๔,๑๒๕	๑๗๙,๓๑๐	-
ภาค ๒	นครสวรรค์	๑,๗๖๙,๐๔๐	๓๖,๐๐๐	-	๑,๔๗๔	๑,๖๐๐	๑,๙๐๐
	เพชรบูรณ์	๒๑๗,๐๘๐	-	-	๔๗๗	-	๘๐๐
	สระบุรี	-	๗๒,๐๐๐	-	-	๓๐๐	-

ภาค ๓	อุดรธานี	๓,๑๗๘,๖๐๐	๑๐๘,๐๐๐	-	๕,๔๖๕	๑๗,๕๙๙	๑,๒๗๐
	สกลนคร	๑,๐๖๗,๐๐๐	-	-	๑๓๕	๑๓๕	๖,๕๐๐
ภาค ๔	ขอนแก่น	๑,๓๑๖,๕๘๐	-	-	๒,๕๔๓	๙,๖๗๓	-
	มหาสารคาม	๔๗๖,๑๘๐	-	-	๑,๗๒๐	๕,๕๕๙	-
ภาค ๕	นครราชสีมา	๑,๑๐๓,๐๐๐	-	-	๔,๐๔๔	๑๔,๙๘๒	๔,๘๐๐
	บุรีรัมย์	๒๐๐,๐๐๐	-	-	๘๑๐	๓,๑๕๒	-
ภาค ๖	ปราจีนบุรี	๑,๖๑๑,๒๐๐	-	-	๕๐	๒๕๐	๑,๕๘๐
	จันทบุรี	๓,๓๕๘,๘๐๐	-	-	๓,๒๘๗	๗,๗๒๖	๕,๑๒๒
	ระยอง	๕๔,๔๐๐	-	-	๒๖๙	๕๒๘	๕๘๐
	สระแก้ว	๒๓๕,๒๐๐	-	-	-	-	-
ภาค ๗	กาญจนบุรี	๑๒,๙๖๐	-	-	๑๐	๓๐	๕๐๐
	ราชบุรี	๖๘,๐๔๐	-	-	๙๐	๑๖๘	-
ภาค ๘	นครศรีธรรมราช	๓๘๘,๘๐๐	-	-	๑,๑๑๕	๓,๓๕๔	๘,๕๕๐
	ยะลา	๒๒๘,๔๒๐	-	-	๖๕๐	๒,๕๐๐	๑,๕๐๐
ภาค ๙	น่าน	-	๒๗,๕๕๐	-	-	๙๕	-
	อุดรดิตถ์	๙๐,๗๒๐	๒๙๑,๒๕๐	๑,๐๐๘	๓,๕๐๖	๑๐,๓๓๓	-
	พิษณุโลก	๑๗๐,๘๘๐	-	๖,๐๖๐	๙๖	๒,๑๕๐	-
	สุโขทัย	-	-	๖๒๐	-	๑๒๐	-
	พิจิตร	๑๓,๒๐๐	-	-	๗๐	๓๕๐	-
	แพร่	๓,๒๔๕,๕๖๐	-	-	๑,๑๖๐	๓,๑๑๐	๗,๕๐๐
ภาค ๑๐	สุราษฎร์ธานี	๘๓๖,๘๐๐	๔๖๘,๐๐๐	-	๑๕๐	๖๘๘	๓,๑๐๐
ภาค ๑๑	อำนาจเจริญ	๑๔๕,๕๐๐	-	-	๓,๐๓๑	๗,๙๑๑	๗๐
	ยโสธร	๓๔,๓๒๐	-	-	๕๒๓	๑,๗๐๐	๒๐
	อุบลราชธานี	๕๑,๒๐๐	-	-	๘๖๑	๓,๔๐๐	๒๐
	<b>๓๓ จังหวัด</b>	<b>๒๐,๑๘๒,๔๘๐</b>	<b>๓,๒๖๓,๐๗๗</b>	<b>๑๕,๙๘๘</b>	<b>๓๓๐,๒๕๙</b>	<b>๑,๐๔๘,๑๖๓</b>	<b>๔๖,๙๑๒</b>

จึงเรียนมาเพื่อโปรดทราบ

**นายภาดล ถาวรกฤษรัตน์**  
**อธิบดีกรมทรัพยากรน้ำ**  
 ประธานคณะกรรมการศูนย์ปฏิบัติการ  
 ทรัพยากรธรรมชาติและสิ่งแวดล้อม (ด้านทรัพยากรน้ำ)