

รายงานสถานการณ์น้ำลุ่มน้ำยมและน่าน

วันที่ 6 มีนาคม 2560

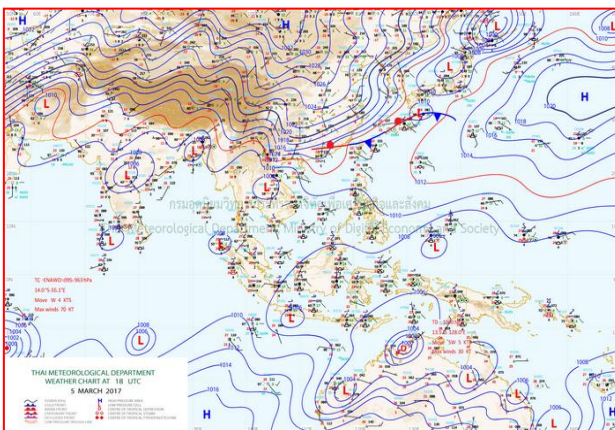
1) สภาพภูมิอากาศ

ลักษณะอากาศทั่วไป (ที่มา: กรมอุตุนิยมวิทยา)

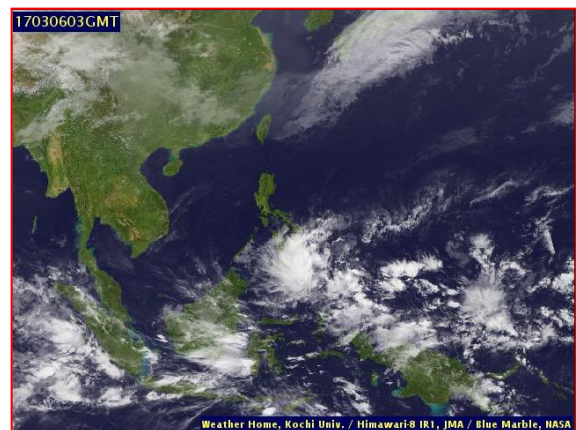
พยากรณ์อากาศ 24 ชั่วโมงข้างหน้า บริเวณประเทศไทยตอนบนมีอุณหภูมิสูงขึ้น โดยมีอากาศร้อนในตอนกลางวัน เว้นแต่ภาคเหนือตอนบนยังคงมีอากาศเย็น ในช่วงเช้าและกลางคืน กับมีหมอกในตอนเช้าและมีหมอกหนาในบางพื้นที่ ขอให้ประชาชนระวังอันตรายในการสัญจรผ่านบริเวณที่มีหมอกหนาไว้ด้วย

อนึ่ง บริเวณความกดอากาศสูงกำลังปานกลางจากประเทศจีนได้แผ่ลงมาปกคลุมประเทศไทยตอนใต้แล้ว คาดว่าจะแผ่เข้าปกคลุมประเทศไทยตอนบนในช่วงวันที่ 7-10 มีนาคม 2560 ในขณะที่ประเทศไทยมีอากาศร้อน ลักษณะเช่นนี้จะทำให้มีฝนฟ้าคะนองและลมกระโชกแรงในระยะแรก หลังจากนั้นอุณหภูมิจะลดลง โดยเริ่มจากภาคตะวันออกเฉียงเหนือก่อน ส่วนภาคอื่นๆจะได้ผลกระทบในระยะเวลาต่อไป ขอให้ประชาชนในบริเวณดังกล่าวระมัดระวังอันตรายจากฝนฟ้าคะนอง และลมกระโชกแรง ที่จะเกิดขึ้นในช่วงระยะเวลาดังกล่าวไว้ด้วย

สภาพอากาศอากาศเย็นกับมีหมอกในตอนเช้า และมีหมอกหนาในบางพื้นที่ โดยมีอากาศร้อนในตอนกลางวัน อุณหภูมิต่ำสุด 15-25 องศาเซลเซียส อุณหภูมิสูงสุด 35-38 องศาเซลเซียส บริเวณยอดดอยอากาศหนาวถึงหนาวจัด อุณหภูมิต่ำสุด 7-13 องศาเซลเซียส ผลคาดการณ์ปริมาณน้ำฝนล่วงหน้า 1-7 วัน ในช่วงวันที่ 5-7 มี.ค. อากาศเย็นกับมีหมอกในตอนเช้าและมีหมอกหนาบางพื้นที่ โดยมีอากาศร้อนในตอนกลางวัน อุณหภูมิต่ำสุด 14-25 องศาเซลเซียส อุณหภูมิสูงสุด 34-38 องศาเซลเซียส บริเวณยอดดอยอากาศหนาวถึงหนาวจัด อุณหภูมิต่ำสุด 7-11 องศาเซลเซียส ส่วนในช่วงวันที่ 8-10 มี.ค. 60 มีฝนฟ้าคะนองร้อยละ 10-20 ของพื้นที่และมีลมกระโชกแรงบางแห่ง อุณหภูมิต่ำสุด 17-24 องศาเซลเซียส อุณหภูมิสูงสุด 34-36 องศาเซลเซียส



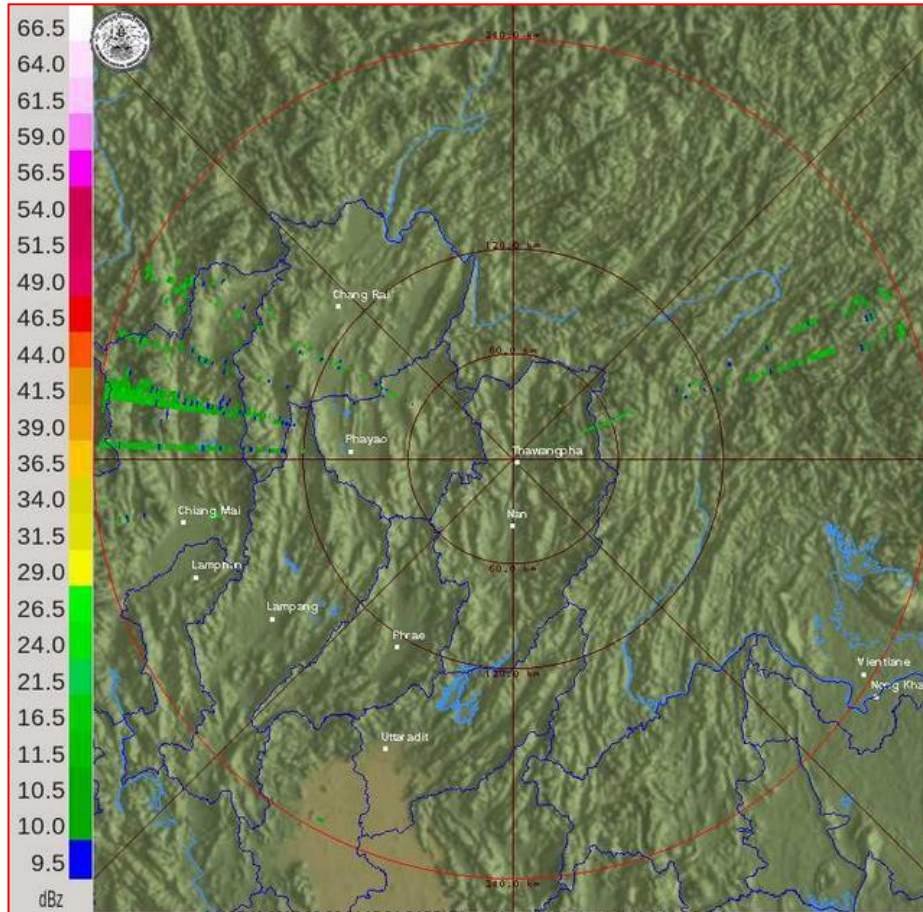
แผนที่อากาศ วันที่ 6 มี.ค. 2560 เวลา 07.00 น.



ภาพถ่ายจากดาวเทียม วันที่ 6 มี.ค. 2560

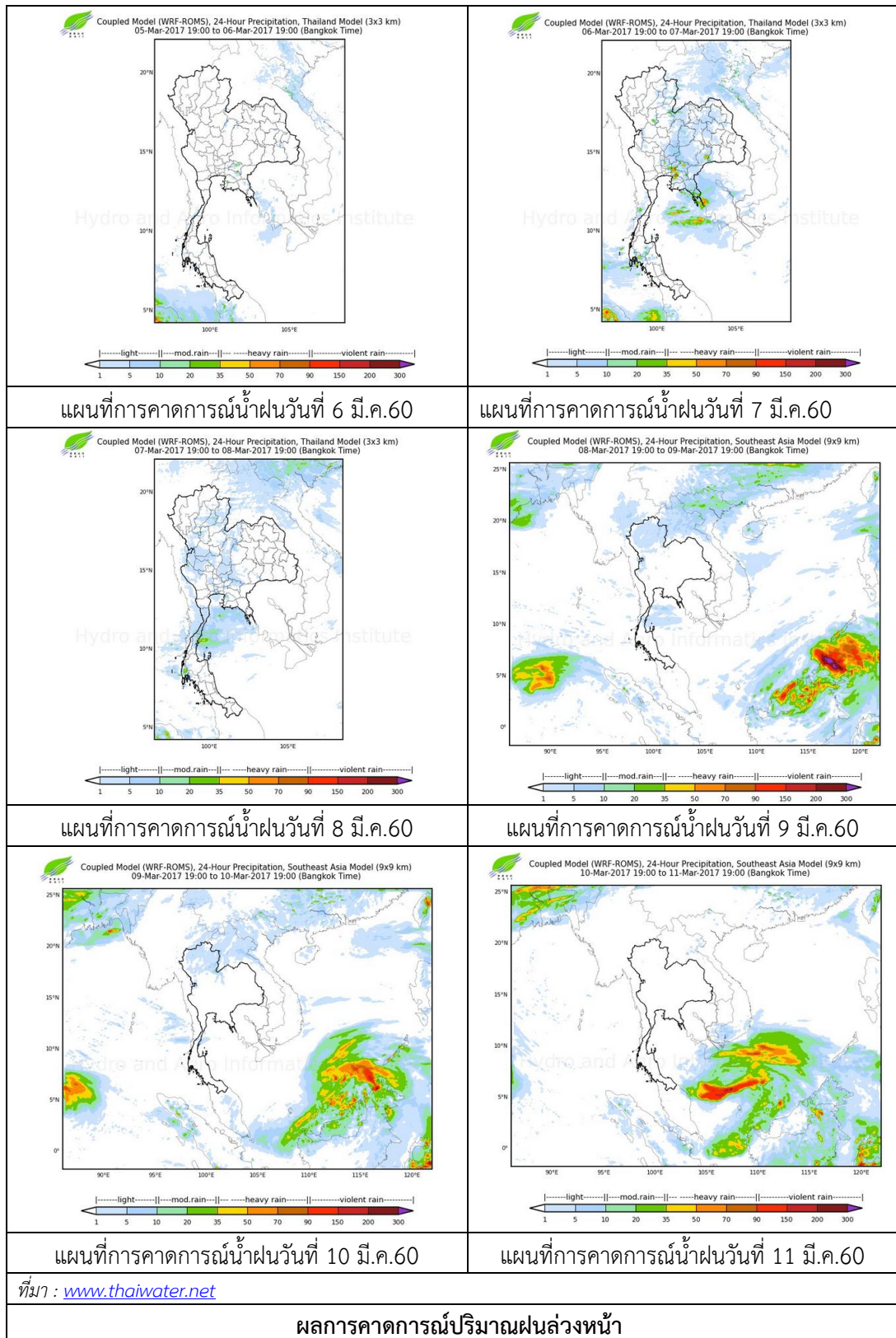
2) สถานการณ์ฝน

จากข้อมูลสถานการณ์ฝนในพื้นที่ลุ่มน้ำยมและน่านของวันที่ 6 มีนาคม 2560 จากกรมทรัพยากรน้ำ กรมอุตุนิยมวิทยา กรมชลประทาน และสถาบันสารสนเทศทรัพยากรน้ำและการเกษตร (องค์การมหาชน) พบว่าไม่มีฝนตกในพื้นที่ลุ่มน้ำยมและน่าน



ภาพเรดาร์ตรวจอากาศ “น่าน” ณ วันที่ 6 มีนาคม 2560 (ที่มา : กรมอุตุนิยมวิทยา)

สถานการณ์น้ำฝน



3) ข้อมูลปริมาณน้ำในลำน้ำ

ลุ่มน้ำยมและน่าน ปัจจุบันสถานการณ์น้ำในลำน้ำโดยทั่วไปยังคงอยู่ในภาวะปกติ (ระดับน้ำต่ำกว่าระดับตลิ่งต่ำสุด) ระดับน้ำในลำน้ำยมส่วนใหญ่มีแนวโน้มทรงตัว และระดับน้ำในลำน้ำน่านส่วนใหญ่มีแนวโน้มลดลง

สถานการณ์น้ำท่า (2 – 6 มี.ค. 2560 ที่มา: กรมชลประทาน)

สถานี	แม่น้ำ	อำเภอ	จังหวัด	ระดับตลิ่ง	พฤษภาคม	ตุลาคม	ธันวาคม	มกราคม	กุมภาพันธ์
				ปริมาณน้ำ (ลบ.ม./วิ.)	2 มี.ค.	3 มี.ค.	4 มี.ค.	5 มี.ค.	6 มี.ค.
Y.14	ยม	ศรีสะเกษ	สุโขทัย	12.00	0.60	0.75	0.75	0.74	0.73
				2,319	***	***	***	***	***
Y.16	ยม	บางระกำ	พิษณุโลก	7.00	1.53	0.90	0.85	0.84	0.83
				***	***	***	***	***	***
Y.5	ยม	โพทะเล	พิจิตร	8.25	1.45	1.42	1.40	1.40	1.39
				652	***	***	***	***	***
N.60	น่าน	ตรอน	อุดรดิตถ์	9.70	2.28	2.19	2.20	2.38	2.35
				2,055	295.20	284.42	285.60	307.36	303.70
N.22	น่าน	วัดโบสถ์	พิษณุโลก	9.17	1.90	1.25	1.40	1.40	1.35
				476	60.10	40.60	45.10	45.10	43.60
N.7A	น่าน	บางมูลนาก	พิจิตร	10.78	3.92	3.61	3.38	3.30	3.27
				1,152	307.80	279.90	260.30	253.50	250.95



สถานีสะพานพระแม่ย่า อ.เมือง จ.สุโขทัย (ลุ่มน้ำยม)



สถานีสะพานท่าเสา อ.เมือง จ.อุดรดิตถ์ (ลุ่มน้ำน่าน)

ปริมาณน้ำในลำน้ำในพื้นที่ลุ่มน้ำยมและน่าน

4) สรุป

- สถานการณ์น้ำในลุ่มน้ำยมอยู่ในภาวะปกติ และระดับน้ำในลำน้ำส่วนใหญ่มีแนวโน้มทรงตัว
- สถานการณ์น้ำในลุ่มน้ำน่านอยู่ในภาวะปกติ และระดับน้ำในลำน้ำส่วนใหญ่มีแนวโน้มลดลง