



**รายงานการเฝ้าระวังติดตามสถานการณ์น้ำและความช่วยเหลือ
ศูนย์ปฏิบัติการทรัพยากรธรรมชาติและสิ่งแวดล้อม (ด้านทรัพยากรน้ำ)
กระทรวงทรัพยากรธรรมชาติและสิ่งแวดล้อม**

ศูนย์ป้องกันวิกฤติน้ำ กรมทรัพยากรน้ำ

โทรศัพท์ ๐ ๒๒๗๒ ๖๐๐๐ ต่อ ๖๔๔๕ โทรสาร ๐ ๒๒๙๘ ๖๖๒๙ www.dwr.go.th IDLine: mekhalawoc Email: mekhala@dwr.mail.go.th

ศูนย์เทคโนโลยีสารสนเทศทรัพยากรน้ำบาดาล กรมทรัพยากรน้ำบาดาล

โทรศัพท์ ๐ ๒๖๖๖ ๗๐๙๐ โทรสาร ๐ ๒๖๖๖ ๗๑๐๐ www.dgr.go.th Email: itcenter@dgr.mail.go.th

สำนักงานนโยบายและแผนทรัพยากรธรรมชาติและสิ่งแวดล้อม

โทรศัพท์ ๐ ๒๒๖๕๖๕๐๐ www.onep.go.th Email: webmaster@onep.go.th

กรมทรัพยากรธรณี

โทรศัพท์ ๐ ๒๖๒๑๙๕๐๐ www.dmr.go.th Email: webmaster@dmr.mail.go.th

รายงานฉบับที่ ๒๘๗/๒๕๖๕

เวลา ๐๘.๐๐ น.

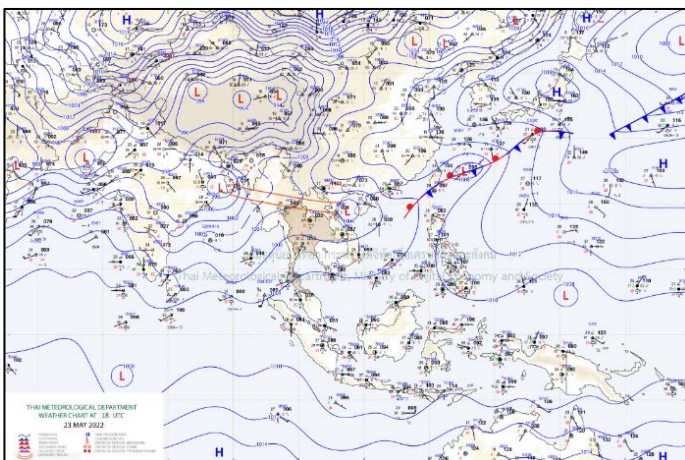
วันที่ ๒๔ พฤษภาคม ๒๕๖๕

เรียน รมว.ทส. เลขาธิการ รมว.ทส. ที่ปรึกษา รมว.ทส. ปกท.ทส. รอง ปกท.ทส. อทท. อทบ. และหน่วยงานที่เกี่ยวข้อง

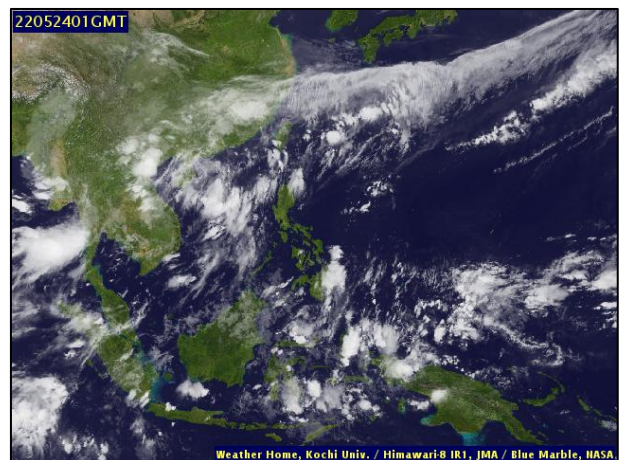
๑. สภาวะอากาศ เวลา ๐๖.๐๐ น. (กรมอุตุนิยมวิทยา)

พยากรณ์อากาศ ๒๔ ชั่วโมงข้างหน้า ร่องมรสุมกำลังอ่อนพาดผ่านภาคเหนือตอนบนเข้าสู่หย่อมความกดอากาศต่ำบริเวณอ่าวตังเกี๋ย ประกอบกับมรสุมตะวันตกเฉียงใต้กำลังค่อนข้างแรงพัดปกคลุมทะเลอันดามัน ประเทศไทยและอ่าวไทย ทำให้ภาคเหนือ ภาคตะวันออกเฉียงเหนือ และภาคตะวันออกยังคงมีฝนตกหนักบางแห่ง ขอให้ประชาชนบริเวณดังกล่าวระวังอันตรายจากฝนตกหนักและฝนที่ตกสะสม ซึ่งอาจทำให้เกิดน้ำท่วมฉับพลันและน้ำป่าไหลหลากไว้ด้วย

สำหรับคลื่นลมบริเวณทะเลอันดามันและอ่าวไทยตอนบนยังคงมีกำลังแรง โดยทะเลอันดามันตอนบนมีคลื่นสูง ๒-๓ เมตร บริเวณที่มีฝนฟ้าคะนองคลื่นสูงมากกว่า ๓ เมตร ส่วนอ่าวไทยตอนบนทะเลมีคลื่นสูงประมาณ ๒ เมตร บริเวณที่มีฝนฟ้าคะนองคลื่นสูงมากกว่า ๒ เมตร ชาวเรือควรเดินเรือด้วยความระมัดระวัง และหลีกเลี่ยงการเดินเรือบริเวณที่มีฝนฟ้าคะนองเรือเล็กบริเวณทะเลอันดามันตอนบนควรออกจากฝั่ง

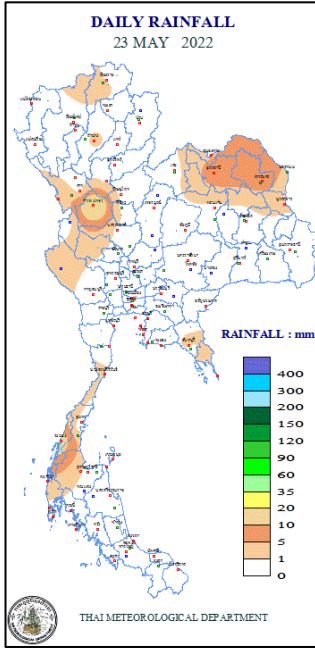


แผนที่อากาศ วันที่ ๒๔ พ.ค. ๒๕๖๕ เวลา ๐๑.๐๐ น.



ภาพถ่ายดาวเทียม วันที่ ๒๔ พ.ค. ๒๕๖๕ เวลา ๐๗.๐๐ น.

๒. ปริมาณฝนสะสม ณ เวลา ๐๗.๐๐น.(เมื่อวาน) - ๐๗.๐๐ น.(วันนี้) (กรมอุตุนิยมวิทยา)



จุดตรวจวัด	ปริมาณฝน (มม.)
จ.บึงกาฬ	๔๐.๐
จ.กำแพงเพชร	๒๑.๒
จ.ระนอง	๑๔.๘
จ.อุดรธานี	๘.๓
จ.นครพนม (สภช.)	๔.๕
จ.พังงา (ตะกั่วป่า)	๔.๔
จ.ตาก (แม่สอด)	๔.๓

๓. ปริมาณฝนสะสมของพื้นที่ลาดเชิงเขา ๑๒ ชม. ที่ผ่านมา (กรมทรัพยากรน้ำ)

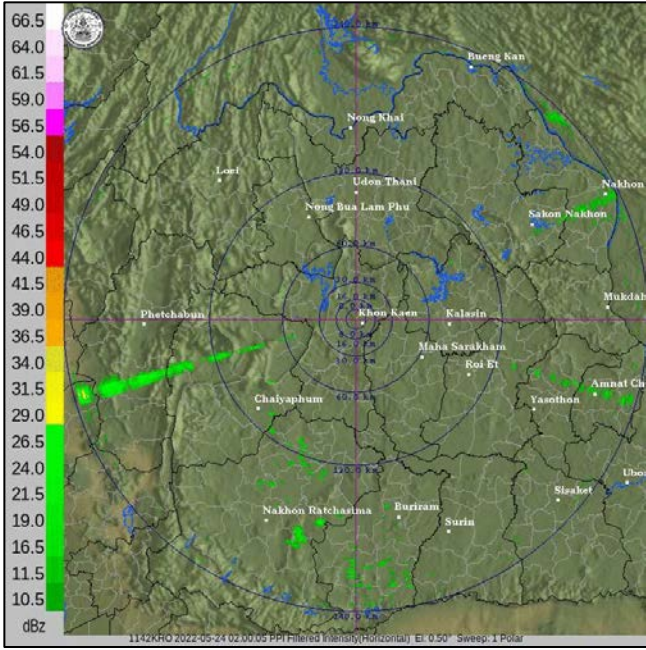
รหัสสถานี	จุดตรวจวัด	ปริมาณฝน (มม./๑๒ ชม.)
STN๐๓๑๖	บ้านวังลาด ต.ชนแดน อ.ชนแดน จ.เพชรบูรณ์	๓๗.๕
STN๑๒๔๐	บ้านหนองหล่ม ต.หนองหล่ม อ.ห้างฉัตร จ.ลำปาง	๓๖.๐
STN๑๓๑๘	บ้านผาลาด ต.พระบาท อ.เมืองลำปาง จ.ลำปาง	๓๓.๐
STN๐๙๐๕	บ้านขุนห้วย ต.แม่พุง อ.วังชิ้น จ.แพร่	๓๒.๕
STN๐๘๗๑	บ้านปางกลาง ต.แม่พริก อ.แม่สรวย จ.เชียงราย	๓๑.๕
STN๐๙๐๙	บ้านช่วงชมพู ต.เตาปูน อ.สอง จ.แพร่	๓๑.๐
STN๐๒๕๗	บ้านน้ำริน ต.สบป่อง อ.ปางมะผ้า จ.แม่ฮ่องสอน	๓๐.๐
STN๐๓๐๕	บ้านดงบัง ต.มหาไชย อ.สมเด็จ จ.กาฬสินธุ์	๒๘.๕
STN๐๖๔๙	บ้านแม่ต๋ำ ทต.เสริมชัย อ.เสริมงาม จ.ลำปาง	๒๗.๕
STN๑๔๕๑	บ้านกอรวก ต.จางเหนือ อ.แม่เมะ จ.ลำปาง	๒๗.๐

๔. ค่าความชื้นในดิน (กรมทรัพยากรน้ำ/คณะกรรมการแม่โขง)

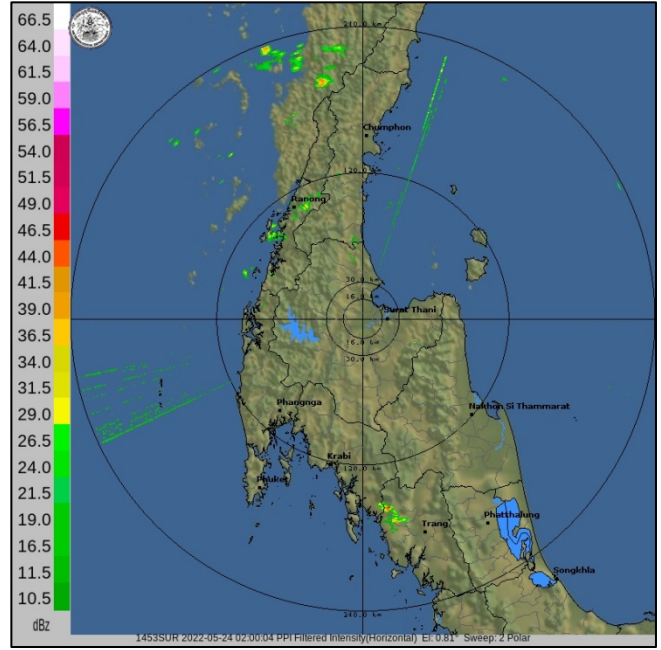
ภูมิภาค	ความชื้นในดิน [-] ๑ พ.ค. ๖๕	ความชื้นในดิน [-] ๑๕ พ.ค. ๖๕	แนวโน้ม
เหนือ	๐-๒๐	๐-๒๐	ทรงตัว
กลาง	๒๐-๔๐	๒๐-๔๐	ทรงตัว
ตะวันออกเฉียงเหนือ	๒๐-๔๐	๒๐-๔๐	ทรงตัว
ตะวันออก	๔๐-๖๐	๒๐-๔๐	ลดลง
ตะวันตก	๒๐-๔๐	๔๐-๖๐	เพิ่มขึ้น
ใต้	๖๐-๘๐	๘๐-๑๐๐	เพิ่มขึ้น

หมายเหตุ : ความชื้นในดิน ๐ หมายถึง ดินที่แห้งสนิท และ ๑๐๐ หมายถึง ดินที่อิ่มน้ำ

๕. เรดาร์ตรวจอากาศ ณ วันที่ ๒๔ พฤษภาคม ๒๕๖๕ (กรมอุตุนิยมวิทยา)



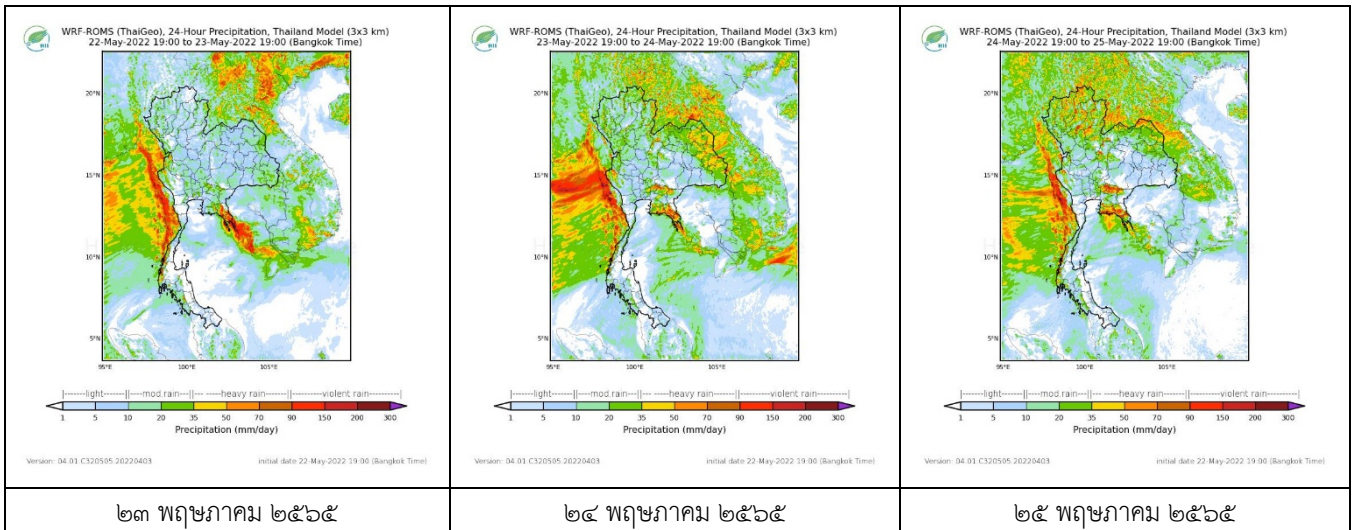
สถานีขอนแก่น เวลา ๐๙.๐๐ น.



สถานีสุราษฎร์ธานี เวลา ๐๙.๐๐ น.

จากเรดาร์ตรวจอากาศพบว่ามีกกลุ่มเมฆฝนกระจายเกือบทั่วทุกภาคของประเทศไทย

๖. แผนภาพคาดการณ์ฝนล่วงหน้า ๓ วัน (สถาบันสารสนเทศทรัพยากรน้ำ (องค์การมหาชน))



๒๓ พฤษภาคม ๒๕๖๕

๒๔ พฤษภาคม ๒๕๖๕

๒๕ พฤษภาคม ๒๕๖๕

๗. สถานการณ์น้ำในแหล่งเก็บกักน้ำ ณ วันที่ ๒๓ พฤษภาคม ๒๕๖๕ (กรมชลประทาน กรมทรัพยากรน้ำ และสททช.)

๗.๑ ปริมาณน้ำในอ่างฯ ๓๙,๗๔๘ ล้าน ลบ.ม. คิดเป็นร้อยละ ๕๖ (ปริมาณน้ำใช้การได้ ๑๖,๒๐๖ ล้าน ลบ.ม. คิดเป็นร้อยละ ๓๔) ปริมาณน้ำในอ่างฯ เทียบกับปี ๒๕๖๔ (๓๓,๐๘๘ ล้าน ลบ.ม. คิดเป็นร้อยละ ๔๗) มากกว่าปี ๒๕๖๔ จำนวน ๖,๖๖๐ ล้าน ลบ.ม. ปริมาณน้ำไหลลงอ่างฯ จำนวน ๓๓๓.๖๘ ลบ.ม. ปริมาณน้ำระบาย จำนวน ๘๖.๐๘ ล้าน ลบ.ม. สามารถรับน้ำได้อีก ๓๑,๑๗๘ ล้าน ลบ.ม.

อ่างเก็บน้ำ	ความจุที่ รณก. (ล้าน ลบ.ม.)	ปริมาณ น้ำในอ่าง		ปริมาณ น้ำใช้การได้		ปริมาณ น้ำไหลลงอ่าง		ปริมาณ น้ำระบาย		ปริมาณน้ำ รับได้อีก (ล้าน ม. ^๓) (ความจุที่รณ- ปริมาณน้ำ ปัจจุบัน)
		ปริมาตร (ล้าน ม. ^๓)	% น้ำเก็บ กัก	ปริมาตร (ล้าน ม. ^๓)	% น้ำใช้ การ	วันนี้ (ล้าน ม. ^๓)	เมื่อวาน (ล้าน ม. ^๓)	วันนี้ (ล้าน ม. ^๓)	เมื่อวาน (ล้าน ม. ^๓)	
๑.ภูมิพล	๑๓,๔๖๒	๕,๗๕๒	๔๓	๑,๙๕๒	๒๐	๑๑๖.๗๙	๕๑.๔๗	๓.๐๐	๓.๐๐	๗,๗๑๐
๒.สิริกิติ์	๙,๕๑๐	๓,๗๐๑	๓๙	๘๕๑	๑๓	๑๐.๙๓	๙.๔๒	๗.๐๐	๗.๐๒	๕,๘๐๙
๓.จุฬารามณ์	๑๖๔	๙๙	๖๐	๖๒	๔๙	๐.๖๓	๐.๒๒	๑.๐๘	๑.๐๖	๖๕

๔.อุบลรัตน์	๒,๔๓๑	๑,๐๗๕	๔๔	๔๙๔	๒๗	๖.๓๘	๔.๐๒	๕.๐๔	๕.๐๑	๑,๓๕๖
๕.ลำปาง	๑,๙๘๐	๖๕๙	๓๓	๕๕๙	๓๐	๗.๑๗	๘.๗๔	๐.๑๖	๐.๑๖	๑,๓๒๑
๖.สุรินทร์	๑,๙๖๖	๑,๑๐๘	๕๖	๒๗๗	๒๔	๕.๙๒	๕.๙๐	๕.๐๕	๕.๐๔	๘๕๘
๗.ป่าสักชลสิทธิ์	๙๖๐	๓๐๐	๓๑	๒๙๗	๓๑	๒.๙๙	๒.๙๘	๑.๔๘	๑.๔๗	๖๖๐
๘.ศรีนครินทร์	๑๗,๗๔๕	๑๔,๔๙๓	๘๒	๔,๒๒๘	๕๗	๓๙.๑๐	๓๒.๙๘	๑๔.๙๖	๑๙.๙๖	๓,๒๕๒
๙.วีรลพบุรี	๘,๘๖๐	๔,๙๖๔	๕๖	๑,๙๕๒	๓๓	๗๘.๒๗	๑๒๖.๔๙	๑๙.๘๗	๑๙.๙๘	๓,๘๙๖
๑๐.ขุนด่านปราการชล	๒๒๔	๔๖	๒๑	๔๒	๑๙	๐.๘๘	๐.๕๒	๐.๐๓	๐.๐๓	๑๗๘
๑๑.รัชชประภา	๕,๖๓๙	๓,๒๐๗	๕๗	๑,๘๕๖	๔๓	๒.๓๑	๙.๐๕	๗.๐๖	๑๕.๑๐	๒,๔๓๒
๑๒.บางกลาง	๑,๔๕๔	๑,๐๗๐	๗๔	๗๙๔	๖๗	๔.๔๙	๔.๙๒	๘.๐๗	๘.๐๓	๓๘๔

๗.๒ อ่างเก็บน้ำขนาดกลาง ๔๑๒ แห่ง มีปริมาณน้ำ ๓,๒๘๘ ล้าน ลบ.ม. (๖๔%) ปริมาณน้ำใช้การ ๒,๘๙๔ ล้าน ลบ.ม. (๖๑%)

๗.๓ แหล่งน้ำในพื้นที่นอกเขตชลประทาน ๑๐๒,๐๙๙ แห่ง มีปริมาณน้ำรวม ๕,๒๗๖ ล้าน ลบ.ม. (๖๒%)

๗.๔ อ่างเก็บน้ำขนาดกลางนอกเขตชลประทาน ๖๕ แห่ง ภายใต้การดูแลของกรมทรัพยากรน้ำปริมาณน้ำปัจจุบัน ๑๔๕.๙๘ ล้านลบ.ม. (๖๒%)

ภูมิภาค	จำนวน (แห่ง)	ปริมาณรวม (ล้าน ลบ.ม.)	ปริมาณน้ำ (ล้าน ลบ.ม.)							
			เดือน						ปัจจุบัน	
			พ.ย. ๖๔	ธ.ค. ๖๔	ม.ค. ๖๕	ก.พ. ๖๕	มี.ค. ๖๕	เม.ย. ๒๕๖๕	๒๓ พ.ค.๖๕	ร้อยละ
เหนือ	๑๗,๒๔๙	๑,๑๐๓	๗๙๙.๖๗	๘๐๙.๑๖	๗๙๓.๗๘	๗๑๒.๐๖	๖๗๓.๕๑	๕๙๒.๑๖	๕๙๔.๙๗	๖๑
ตะวันออกเฉียงเหนือ	๕๔,๕๕๗	๓,๕๖๔	๓,๙๖๖.๖๕	๓,๗๘๐.๐๗	๓,๔๒๐.๐๓	๒,๙๗๒.๔๒	๒,๗๘๑.๙๙	๒,๖๐๑.๘๑	๒,๖๒๙.๓๖	๖๒
กลาง	๑๖,๓๖๗	๑,๑๓๗	๑,๕๒๐.๓๒	๑,๕๒๕.๖๘	๑,๓๙๙.๙๐	๑,๒๒๓.๑๔	๑,๑๕๒.๑๗	๑,๐๘๒.๔๑	๑,๐๑๓.๖๙	๕๕
ตะวันออกเฉียง	๗,๘๐๔	๖๓๕	๙๙๙.๕๖	๑,๐๑๐.๖๗	๙๑๗.๓๔	๗๗๔.๒๓	๗๔๐.๓๙	๖๙๐.๓๒	๖๐๗.๗๕	๕๗
ตะวันตก	๒,๕๐๖	๗๑๑	๑๕๖.๗๐	๑๘๗.๘๗	๑๗๘.๐๘	๑๖๐.๘๒	๑๕๙.๑๕	๑๕๓.๗๒	๑๔๙.๒๘	๖๙
ใต้	๓,๖๒๖	๑,๓๑๙	๑๙๙.๒๐	๒๓๙.๑๓	๒๙๕.๒๓	๒๘๓.๓๖	๓๐๕.๓๘	๓๐๗.๓๘	๒๘๑.๖๓	๘๓
รวม	๑๐๒,๐๙๙.๐๐	๘,๔๗๐	๗,๖๔๒.๑๐	๗,๕๕๒.๕๙	๗,๐๐๔.๓๖	๖,๑๑๖.๐๔	๕,๘๑๒.๕๙	๕,๔๒๗.๘๐	๕,๒๗๖.๖๘	๖๒

๘. สถานการณ์น้ำในประเทศ ณ วันที่ ๒๑ - ๒๔ พฤษภาคม ๒๕๖๕ (กรมชลประทาน)

สถานี	แม่น้ำ	อำเภอ	จังหวัด	ระดับตลิ่ง (ม.รทก.)	ระดับน้ำ (ม.รทก.)				แนวโน้ม	เปรียบเทียบระดับตลิ่ง
					เสาร์	อาทิตย์	จันทร์	อังคาร		
					๒๑ พ.ค.	๒๒ พ.ค.	๒๓ พ.ค.	๒๔ พ.ค.		
P.๑	ปิง	เมือง	เชียงใหม่	๓.๗๐	๑.๖๖	๒.๑๕	๒.๑๖	๑.๘๐	ลดลง	- ๑.๙๐
W.๑C	วัง	เมือง	ลำปาง	๕.๒๐	๐.๕๙	๐.๗๙	๑.๐๔	๑.๕๑	เพิ่มขึ้น	- ๓.๖๙
Y.๑๖	ยม	บางระกำ	พิษณุโลก	๗.๓๐	-๐.๐๙	-๐.๐๙	-๐.๐๕	-๐.๑๒	ลดลง	- ๗.๔๒
N.๗A	น่าน	เมือง	พิจิตร	๙.๘๗	๓.๙๔	๓.๖๗	๓.๓๒	๓.๑๒	ลดลง	- ๖.๗๕
C.๒	เจ้าพระยา	เมือง	นครสวรรค์	๒๖.๒๐	๑๘.๗๓	๑๙.๓๔	๑๙.๔๑	๑๙.๓๒	ลดลง	- ๖.๘๘
C.๑๓	เจ้าพระยา	สรรพยา	ชัยนาท	๑๖.๓๔	๖.๐๐	๘.๐๐	๙.๐๕	๙.๓๕	เพิ่มขึ้น	- ๖.๙๙
M.๖A	มูล	สตึก	บุรีรัมย์	๖.๐๐	๓.๐๗	๓.๑๖	๓.๒๖	๓.๔๒	เพิ่มขึ้น	- ๒.๕๘
M.๑๙๑	ลำตะคอง	เมือง	นครราชสีมา	๓.๕๐	๑.๙๕	๒.๐๒	๑.๘๙	๑.๖๗	ลดลง	- ๕.๓๓
M.๗	มูล	เมือง	อุบลราชธานี	๗.๐๐	๓.๑๓	๓.๒๐	๓.๑๘	๓.๑๘	ทรงตัว	- ๐.๓๒
M.๖๙	ลำเซบก	ตระการพืชผล	อุบลราชธานี	๗.๓๐	๔.๗๔	๔.๕๐	๔.๖๔	๔.๗๒	เพิ่มขึ้น	- ๒.๕๘
X.๖๔	คลองท่าแซะ	ท่าแซะ	ชุมพร	๑๗.๑๓	๘.๕๑	๙.๕๗	๑๕.๗๔	๑๕.๗๖	เพิ่มขึ้น	- ๑.๓๗
X.๑๔๙	คลองกลาย	นบพิตำ	นครศรีธรรมราช	๓๓.๙๖	๒๘.๐๒	๒๘.๐๐	๒๗.๙๙	๒๗.๙๘	ลดลง	- ๕.๙๘
X.๒๗๔	แม่น้ำโก-ลก	แว้ง	นราธิวาส	๒๔.๑๘	๑๘.๘๐	๑๘.๗๔	๑๘.๗๓	๑๘.๗๐	ลดลง	- ๕.๔๘
X.๓๗A	แม่น้ำตาปี	พระแสง	สุราษฎร์ธานี	๑๑.๗๐	๗.๒๐	๖.๘๔	๖.๖๑	๖.๔๑	ลดลง	- ๕.๒๙

*** ยังไม่ได้รับรายงาน

๙. สถานการณ์น้ำในพื้นที่ลุ่มน้ำโขง ณ วันที่ ๒๔ พฤษภาคม ๒๕๖๕ (คณะกรรมการแม่น้ำโขง)

สถานี	ระดับ อ้างอิง (ม.รทก.)	ระดับ ตลิ่ง (ม.)	ระดับน้ำ (ม.)					เปรียบเทียบ ระดับ ตลิ่ง (ม.)	ผลต่างของระดับน้ำ (ม.)		แนวโน้ม
			๒๐ พ.ค.	๒๑ พ.ค.	๒๒ พ.ค.	๒๓ พ.ค.	๒๔ พ.ค.		๓ วัน ย้อนหลัง	๕ วัน ย้อนหลัง	
อ.เชียงแสน จ.เชียงราย	๓๕๗.๑๑๐	๑๒.๘๐	๓.๒๑	๓.๓๐	๓.๕๔	๓.๙๗	๔.๗๕	-๘.๐๕	๑.๒๑	๑.๕๔	เพิ่มขึ้น
อ.เชียงคาน จ.เลย	๑๙๔.๑๑๘	๑๖.๐๐	๗.๕๐	๗.๑๗	๖.๗๗	๗.๖๒	๗.๙๑	-๘.๐๙	๑.๑๔	๐.๔๑	เพิ่มขึ้น
อ.เมือง จ.หนองคาย	๑๕๓.๖๔๘	๑๒.๒๐	๔.๗๕	๔.๕๐	๔.๓๑	๔.๐๑	๔.๓๘	-๗.๘๒	๐.๐๗	-๐.๓๗	เพิ่มขึ้น
อ.เมือง จ.นครพนม	๑๓๒.๖๘๐	๑๒.๐๐	๓.๘๐	๔.๑๔	๔.๓๗	๔.๕๓	๔.๗๓	-๗.๒๗	๐.๓๖	๐.๙๓	เพิ่มขึ้น
อ.เมือง จ.มุกดาหาร	๑๒๔.๒๑๙	๑๒.๕๐	๓.๗๓	๓.๙๒	๔.๑๕	๔.๓๕	๔.๔๗	-๘.๐๓	๐.๓๒	๐.๗๔	เพิ่มขึ้น
อ.โขงเจียม จ.อุบลราชธานี	๘๙.๐๓๐	๑๔.๕๐	๔.๒๖	๔.๓๘	๔.๕๘	๔.๘๐	๔.๙๔	-๙.๕๖	๐.๓๖	๐.๖๘	เพิ่มขึ้น

*** ไม่มีสถานการณ์

๑๐. สถานการณ์เตือนภัย Early Warning ณ วันที่ ๒๔ พฤษภาคม ๒๕๖๕ (กรมทรัพยากรน้ำ)

การแจ้งเตือน	สถานี	การแจ้งเตือน	ช่วงเวลา
เตือนสีแดง (อพยพ)	-	-	-
เตือนสีเหลือง (เตือนภัย)	-	-	-
เตือนสีเขียว (เฝ้าระวัง)	-	-	-

*** ไม่มีสถานการณ์

๑๑. พื้นที่ติดตามและเฝ้าระวังสถานการณ์ธรณีพิบัติภัย ณ วันที่ ๒๔ พฤษภาคม ๒๕๖๕ (กรมทรัพยากรธรณี)

เนื่องจากในพื้นที่เสี่ยงดินถล่มมีฝนตกหนักต่อเนื่อง ประกอบกับมีพื้นที่คาดการณ์ปริมาณน้ำฝนที่อาจก่อให้เกิดดินถล่ม ล่วงหน้า โดยเฉพาะในบริเวณภาคเหนือ จังหวัดแม่ฮ่องสอน ตาก เชียงใหม่ เชียงราย น่าน พะเยา ลำปาง ลำพูน แพร่ อุตรดิตถ์ พิษณุโลก เพชรบูรณ์ ภาคกลาง จังหวัดกาญจนบุรี ภาคตะวันออก จังหวัดระยอง จันทบุรี ตราด และภาคใต้ จังหวัดชุมพร ระนอง และพังงา ศูนย์ปฏิบัติการธรณีพิบัติภัย จึงได้ทำการเฝ้าระวังและติดตามสถานการณ์ธรณีพิบัติภัยดินถล่มและน้ำป่าไหลหลากเป็นพิเศษ และจะทำการแจ้งอาสาสมัครเครือข่ายในพื้นที่เสี่ยงภัยต่อไป

๑๒. เหตุการณ์วิกฤตน้ำปัจจุบัน ณ วันที่ ๒๔ พฤษภาคม ๒๕๖๕ [เวลา ๑๕.๐๐ น.(เมื่อวาน) - ๐๘.๐๐ น. (วันนี้)]

ไม่มีสถานการณ์

๑๓. สถานการณ์ภาวะน้ำท่วม และสถานการณ์ฝนแล้ง/ฝนทิ้งช่วง ณ วันที่ ๒๔ พฤษภาคม ๒๕๖๕ (ปภ.)

สถานการณ์อุทกภัย

จากอิทธิพลมรสุมตะวันตกเฉียงใต้กำลังแรงปกคลุมประเทศไทย ทะเลอันดามัน และอ่าวไทย ประกอบกับหย่อมความกดอากาศต่ำกำลังแรงบริเวณอ่าวมะตะบันจะเคลื่อนผ่านสาธารณรัฐแห่งสหภาพเมียนมาเข้าสู่ภาคเหนือ และภาคตะวันออกเฉียงเหนือตอนบน ทำให้จะมีฝนฟ้าคะนองกับมีลมแรง และมีฝนตกหนักถึงหนักมากบางแห่งในภาคเหนือ ภาคตะวันออกเฉียงเหนือ ภาคกลาง ภาคตะวันออก รวมทั้งกรุงเทพมหานครและปริมณฑล ทำให้เกิดสถานการณ์อุทกภัยระหว่างวันที่ ๒๐ - ๒๔ พ.ค. ๖๕ ในพื้นที่ ๘ จ. (เชียงราย เชียงใหม่ พะเยาลำพูน ตากลำปาง แม่ฮ่องสอน กาญจนบุรี) ๓๙ อ. ๘๘ ต. ๓๓๕ ม. บ้านเรือนประชาชนได้รับผลกระทบ ๑,๒๙๕ ครัวเรือน ไม่มีผู้บาดเจ็บ และเสียชีวิต ปัจจุบันยังคงมีสถานการณ์ในพื้นที่ จ.ตาก

จ.ตาก วันที่ ๒๓ พ.ค. ๖๕ เวลา ๑๖.๓๐ น. เกิดเหตุ น้ำจากลำห้วยแม่ออกฮูลันตลิ่งเข้าท่วมถนนเชื่อมระหว่างบ้านแม่ออกผารู - บ้านห้วยปลากั้ง ต.แม่หละ (ม.๓) อ.ท่าสองยาง ประชาชนได้รับผลกระทบจากการใช้เส้นทางสัญจร ๓๐ ครัวเรือน ไม่มีผู้บาดเจ็บและเสียชีวิต โดย สนง.ปภ.จ. สนง.ปภ.จ. สาขาแม่สอดหน่วยทหารในพื้นที่ อำเภอ อปท. อส. อปพร. อาสาสมัคร มูลนิธิเข้าสำรวจความเสียหาย และให้การช่วยเหลือรับส่งประชาชนในการเดินทางแล้ว ปัจจุบันระดับน้ำลดลง

๑๔. การคาดหมายลักษณะอากาศ ๗ วันข้างหน้า (ระหว่างวันที่ ๒๓ - ๒๙ พฤษภาคม ๒๕๖๕)

ในช่วงวันที่ ๒๔-๒๕ พ.ค. ๖๕ ร่องมรสุมที่พาดผ่านบริเวณภาคเหนือ และภาคตะวันออกเฉียงเหนือ เริ่มมีกำลังอ่อนลง ประกอบกับมรสุมตะวันตกเฉียงใต้ที่พัดปกคลุมทะเลอันดามัน ประเทศไทย และอ่าวไทยมีกำลังอ่อนลง ลักษณะเช่นนี้ทำให้ประเทศไทยยังคงมีฝนตกต่อเนื่อง กับมีฝนตกหนักบางแห่งบริเวณภาคตะวันออกเฉียงเหนือ และภาคใต้ตอนบน สำหรับคลื่นลมบริเวณทะเลอันดามันและอ่าวไทยมีกำลังอ่อนลง โดยบริเวณทะเลอันดามันคลื่นสูงประมาณ ๒ เมตร และอ่าวไทยตอนบนคลื่นสูง ๑-๒ เมตร บริเวณที่มีฝนฟ้าคะนองคลื่นสูงมากกว่า ๒ เมตร

ส่วนในช่วงวันที่ ๒๖ - ๒๙ พ.ค. ๖๕ มรสุมตะวันตกเฉียงใต้ที่พัดปกคลุมทะเลอันดามัน ประเทศไทย และอ่าวไทยจะมีกำลังแรงขึ้น ประกอบกับร่องมรสุมที่พาดผ่านบริเวณภาคเหนือ และภาคตะวันออกเฉียงเหนือจะมีกำลังแรงขึ้น ทำให้ประเทศไทยมีฝนเพิ่มขึ้น และมีฝนตกหนักถึงหนักมากบางแห่งบริเวณภาคตะวันออกเฉียงเหนือและภาคใต้ฝั่งตะวันตก สำหรับคลื่นลมบริเวณทะเลอันดามันและอ่าวไทยจะมีกำลังแรง โดยบริเวณทะเลอันดามัน มีคลื่นสูง ๒-๓ เมตร ส่วนอ่าวไทยตอนบนมีคลื่นสูงประมาณ ๒ เมตร บริเวณที่มีฝนฟ้าคะนองคลื่นสูงมากกว่า ๓ เมตร

๑๕. ความช่วยเหลือภัยแล้งสะสมของกรมทรัพยากรน้ำ

ความช่วยเหลือในพื้นที่ประสบปัญหาภัยแล้ง ตั้งแต่วันที่ ๑ ตุลาคม ๒๕๖๔ - ๒๓ พฤษภาคม ๒๕๖๕

หน่วยงาน	จังหวัด	ปริมาณการ สูบน้ำ (ลบ.ม.)	ปริมาณการ แจกจ่ายน้ำ สะอาด (ลิตร)	น้ำดื่มบรรจุ ขวด (ขวด)	ประโยชน์ที่ได้รับ		
					อุปโภค-บริโภค		พื้นที่เกษตร (ไร่)
					ครัวเรือน	ประชากร	
ภาค ๑	ลำปาง	๒๓๓,๐๐๐	๑,๗๗๕,๘๖๗	๘,๐๖๐	๑๖๗,๖๗๘	๔๔๗,๘๕๒	๒,๑๐๐
	ลำพูน	๑๓๕,๐๐๐	-	-	-	-	๑,๐๐๐
	เชียงใหม่	-	๑๓๔,๔๐๗	๖๐๐	๒๑,๒๐๑	๘๗,๖๗๕	-
	แม่ฮ่องสอน	-	๑๓๕,๖๑๑	-	๙,๒๔๘	๖๐,๙๘๖	-
	เชียงราย	-	๔๐๕,๓๘๒	๓๖๐	๕๖,๔๗๑	๑๗๔,๔๗๗	-
	กำแพงเพชร	-	๑๓๓,๗๒๓	-	๔๔,๑๒๕	๑๗๙,๓๑๐	-
ภาค ๒	นครสวรรค์	๑,๗๖๙,๐๔๐	๓๖,๐๐๐	-	๑,๔๗๔	๑,๖๐๐	๑,๙๐๐
	เพชรบูรณ์	๒๑๗,๐๘๐	-	-	๔๗๗	-	๘๐๐
	สระบุรี	-	๙๖,๐๐๐	-	-	๓๐๐	-
ภาค ๓	อุดรธานี	๓,๒๒๓,๖๐๐	๑๐๘,๐๐๐	-	๕,๔๖๕	๑๗,๕๙๙	๑,๒๗๐
	สกลนคร	๑,๐๖๗,๐๐๐	-	-	๑๓๕	๑๓๕	๖,๕๐๐
ภาค ๔	ขอนแก่น	๑,๓๑๖,๕๘๐	-	-	๒,๕๔๓	๙,๖๗๓	-
	มหาสารคาม	๔๗๖,๑๘๐	-	-	๑,๗๒๐	๕,๕๕๙	-
ภาค ๕	นครราชสีมา	๑,๑๐๓,๐๐๐	-	-	๔,๐๔๔	๑๔,๙๘๒	๔,๘๐๐
	บุรีรัมย์	๒๐๐,๐๐๐	-	-	๘๑๐	๓,๑๕๒	-
ภาค ๖	ปราจีนบุรี	๑,๖๑๑,๒๐๐	-	-	๕๐	๒๕๐	๑,๕๘๐
	จันทบุรี	๓,๓๕๘,๘๐๐	-	-	๓,๒๘๗	๗,๗๑๖	๕,๑๒๒
	ระยอง	๗๗,๖๐๐	-	-	๒๖๙	๕๒๘	๕๘๐
	สระแก้ว	๒๖๐,๘๐๐	-	-	-	-	-
ภาค ๗	กาญจนบุรี	๑๒,๙๖๐	-	-	๑๐	๓๐	๕๐๐
	ราชบุรี	๖๘,๐๔๐	-	-	๙๐	๑๖๘	-
ภาค ๘	นครศรีธรรมราช	๓๘๘,๘๐๐	-	-	๑,๑๑๕	๓,๓๕๔	๘,๕๕๐
	ยะลา	๒๒๘,๔๒๐	-	-	๖๕๐	๒,๕๐๐	๑,๕๐๐
ภาค ๙	น่าน	-	๒๙,๓๕๐	-	-	๙๕	-
	อุดรดิตถ์	๑๐๐,๐๘๐	๒๙๕,๖๕๐	๑,๐๐๘	๓,๕๐๖	๑๐,๓๓๓	-
	พิษณุโลก	๑๗๓,๗๖๐	-	๖,๐๖๐	๙๖	๒,๑๕๐	-
	สุโขทัย	-	-	๖๒๐	-	๑๒๐	-
	พิจิตร	๑๘,๙๖๐	-	-	๗๐	๓๕๐	-

	แพร์	๓,๓๓๑,๑๘๐	-	-	๑,๑๖๐	๓,๑๑๐	๗,๕๐๐
ภาค ๑๐	สุราษฎร์ธานี	๑,๐๒๗,๒๐๐	๔๖๘,๐๐๐	-	๑๕๐	๖๘๘	๓,๑๐๐
ภาค ๑๑	อำนาจเจริญ	๑๖๗,๙๐๐	-	-	๓,๔๐๑	๙,๐๑๑	๘๓
	ยโสธร	๓๔,๓๒๐	-	-	๕๒๓	๑,๗๐๐	๒๐
	อุบลราชธานี	๕๑,๒๐๐	-	-	๘๖๑	๓,๔๐๐	๒๐
	๓๓ จังหวัด	๒๐,๖๔๙,๗๐๐	๓,๖๑๗,๙๙๐	๑๖,๗๐๘	๓๓๐,๖๒๙	๑,๐๔๘,๘๐๓	๔๖,๙๒๕

กระทรวงทรัพยากรธรรมชาติและสิ่งแวดล้อม
วันที่ ๒๓ พฤษภาคม ๒๕๖๕

๑. กรม ทรัพยากรน้ำ สำนักงาน ทรัพยากรน้ำภาค ๔
๒. กิจกรรมที่ดำเนินการ ติดตั้งเครื่องสูบน้ำ ขนาด ๑๒ นิ้ว อัตราการสูบ ๑,๖๒๐ ลบ.ม./ชม. เพื่อระบายน้ำท่วมขังในพื้นที่
เกษตรนาข้าว บ้านแก้งใต้ หมู่ ๕, ๖ และ ๑๓ ตำบลแก้ง อำเภอมือง จังหวัดมหาสารคาม ซึ่งเริ่มดำเนินการสูบน้ำ ตั้งแต่วันที่
๒๑ พฤษภาคม ๒๕๖๕ ปัจจุบันอยู่ระหว่างดำเนินการสูบน้ำ
๓. ประโยชน์ที่ได้รับ ๕๐ ไร่ - ลูกบาศก์เมตร
๕๑๓ ครัวเรือน ๑,๗๕๙ คน



ข้อมูลจาก www.dwr.go.th

จึงเรียนมาเพื่อโปรดทราบ

นายภาตล ถาวรฤชรัตน์
อธิบดีกรมทรัพยากรน้ำ
ประธานคณะทำงานศูนย์ปฏิบัติการ
ทรัพยากรธรรมชาติและสิ่งแวดล้อม (ด้านทรัพยากรน้ำ)