



รายงานการเฝ้าระวังติดตามสถานการณ์น้ำและความช่วยเหลือ ศูนย์ปฏิบัติการทรัพยากรธรรมชาติและสิ่งแวดล้อม (ด้านทรัพยากรน้ำ) กระทรวงทรัพยากรธรรมชาติและสิ่งแวดล้อม

ศูนย์ป้องกันวิกฤติน้ำ กรมทรัพยากรน้ำ

โทรศัพท์ ๐ ๒๒๗๑ ๖๐๐๐ ต่อ ๖๔๔๕ โทรสาร ๐ ๒๒๘๘ ๖๖๒๙ www.dwr.go.th IDLine: mekhalawoc Email: mekhala@dwr.mail.go.th

ศูนย์เทคโนโลยีสารสนเทศทรัพยากรน้ำบาดาล กรมทรัพยากรน้ำบาดาล

โทรศัพท์ ๐ ๒๖๖๖ ๗๐๙๐ โทรสาร ๐ ๒๖๖๖ ๗๑๐๐ www.dgr.go.th Email: itcenter@dgr.mail.go.th

สำนักงานนโยบายและแผนทรัพยากรธรรมชาติและสิ่งแวดล้อม

โทรศัพท์ ๐ ๒๖๖๕๖๕๐๐ www.onep.go.th Email: webmaster@onep.go.th

กรมทรัพยากรธรณี

โทรศัพท์ ๐ ๒๖๒๑๙๕๐๐ www.dmr.go.th Email: webmaster@dmr.mail.go.th

รายงานฉบับที่ ๒๙๖/๒๕๖๕

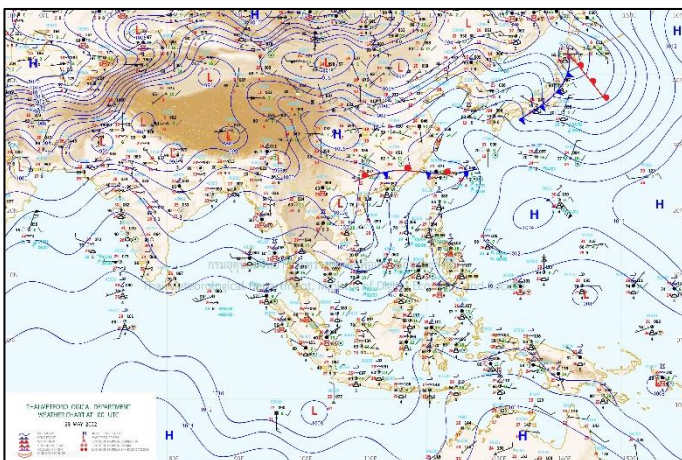
เวลา ๑๕.๐๐ น.

วันที่ ๒๘ พฤษภาคม ๒๕๖๕

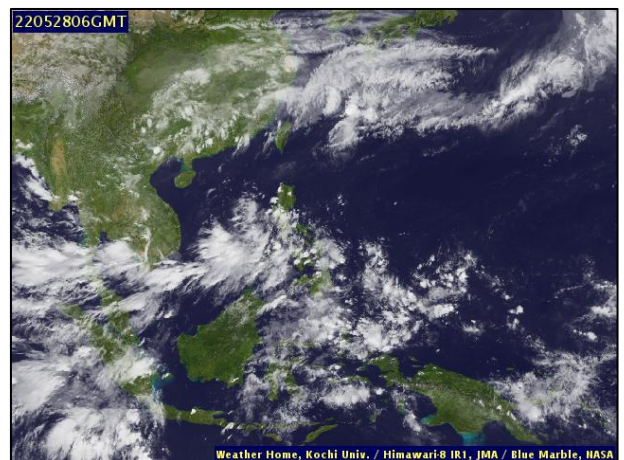
เรียน รมว.ทส. เลขาธิการ รมว.ทส. ที่ปรึกษา รมว.ทส. ปกท.ทส. รอง ปกท.ทส. อทท. อทบ. และหน่วยงานที่เกี่ยวข้อง

๑. สภาวะอากาศ เวลา ๑๒.๐๐ น. (กรมอุตุนิยมวิทยา)

พยากรณ์อากาศ ๒๔ ชั่วโมงข้างหน้า มรสุมตะวันตกเฉียงใต้ที่พัดปกคลุมทะเลอันดามัน ประเทศไทย และอ่าวไทยมีกำลังแรง ประกอบกับมีหย่อมความกดอากาศต่ำปกคลุมบริเวณประเทศเวียดนามตอนบนและอ่าวตังเกี๋ย ลักษณะเช่นนี้ทำให้ประเทศไทยจะมีฝนเพิ่มขึ้น และมีฝนตกหนักบางแห่งบริเวณภาคตะวันออกเฉียงเหนือ ภาคตะวันออก และภาคใต้ฝั่งตะวันตก สำหรับคลื่นลมบริเวณทะเลอันดามันและอ่าวไทยตอนบนมีกำลังแรง โดยบริเวณทะเลอันดามันมีคลื่นสูง ๒-๓ เมตร บริเวณที่มีฝนฟ้าคะนองคลื่นสูงมากกว่า ๓ เมตร ส่วนอ่าวไทยตอนบนและทะเลอันดามันตอนล่างมีคลื่นสูงประมาณ ๒ เมตร บริเวณที่มีฝนฟ้าคะนองคลื่นสูงมากกว่า ๒ เมตร ขอให้ชาวเรือบริเวณทะเลอันดามันและอ่าวไทยเดินเรือด้วยความระมัดระวัง และควรหลีกเลี่ยงการเดินเรือบริเวณที่มีฝนฟ้าคะนอง ส่วนเรือเล็กบริเวณทะเลอันดามันควรงดออกจากฝั่งจนถึงวันที่ ๓๐ พ.ค. ๖๕

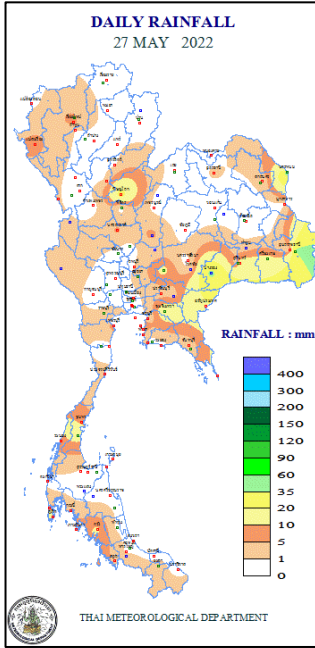


แผนที่อากาศ วันที่ ๒๘ พ.ค. ๒๕๖๕ เวลา ๐๗.๐๐ น.



ภาพถ่ายดาวเทียม วันที่ ๒๘ พ.ค. ๒๕๖๕ เวลา ๑๓.๐๐ น.

๒. ปริมาณฝนสะสม ณ เวลา ๐๗.๐๐น.(เมื่อวาน) - ๐๗.๐๐ น.(วันนี้) (กรมอุตุนิยมวิทยา)



จุดตรวจวัด	ปริมาณฝน (มม.)
จ.อำนาจเจริญ	๕๒.๔
จ.นครพนม	๔๐.๔
จ.บุรีรัมย์ (นางรอง)	๓๙.๒
จ.อุบลราชธานี (สภษ.)	๓๗.๖
จ.พิษณุโลก	๒๕.๔
จ.ภูเก็ต	๒๐.๘
จ.สระแก้ว (อรัญประเทศ)	๑๘.๒

๓. ปริมาณฝนสะสมของพื้นที่ลาดเชิงเขา ๑๒ ชม. ที่ผ่านมา (กรมทรัพยากรน้ำ)

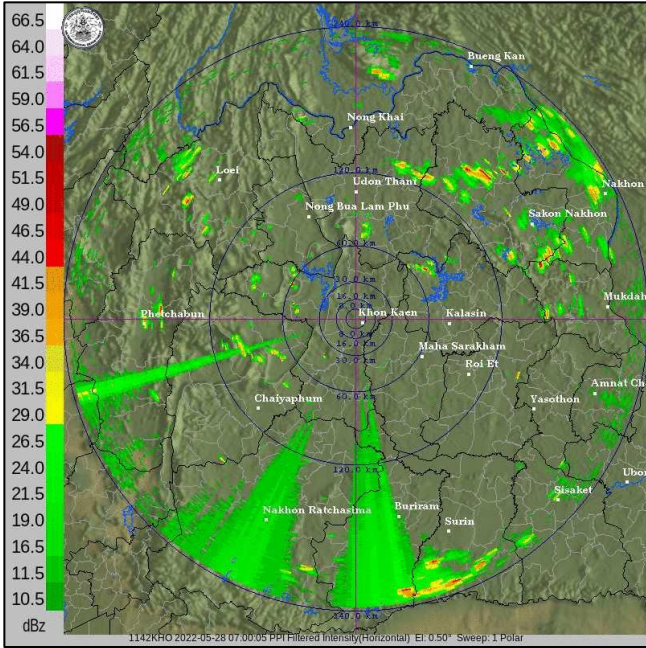
รหัสสถานี	จุดตรวจวัด	ปริมาณฝน (มม./๑๒ ชม.)
STN๑๐๘๔	บ้านไตรสภากาม ต.ปึงโค้ง อ.เชียงดาว จ.เชียงใหม่	๙๗.๐
STN๑๐๔๓	บ้านโนนแจะ ต.ปากทรง อ.พะโต๊ะ จ.ชุมพร	๙๒.๕
STN๑๓๓๔	บ้านปลายคลองวัน ต.ปากจั่น อ.กระบุรี จ.ระนอง	๓๔.๐
STN๐๑๒๔	บ้านดงใหม่ ต.ห้วยหอม อ.แม่ลาน้อย จ.แม่ฮ่องสอน	๓๑.๕
STN๐๗๘๕	บ้านปะตงล่าง (เขาสอยดาว) ต.ทรายขาว อ.สอยดาว จ.จันทบุรี	๒๗.๐
STN๐๙๙๓	บ้านโป่งเกตุ ต.ขุนซ่อง อ.แก่งหางแมว จ.จันทบุรี	๒๖.๕
STN๐๒๐๘	บ้านอมพาย ต.ป่าแป๋ อ.แม่สะเรียง จ.แม่ฮ่องสอน	๒๔.๕
STN๑๖๖๗	บ้านจันทิ ต.ท่ากุ่ม อ.เมืองตราด จ.ตราด	๒๔.๕
STN๐๔๘๗	บ้านบางพรวด ต.ลำเลียง อ.กระบุรี จ.ระนอง	๒๓.๐
STN๑๕๓๕	บ้านท่าทุ่งไผ่ ต.ทาบลาดุก อ.แม่ทา จ.ลำพูน	๒๒.๐

๔. ค่าความชื้นในดิน (กรมทรัพยากรน้ำ/คณะกรรมการน้ำโขง)

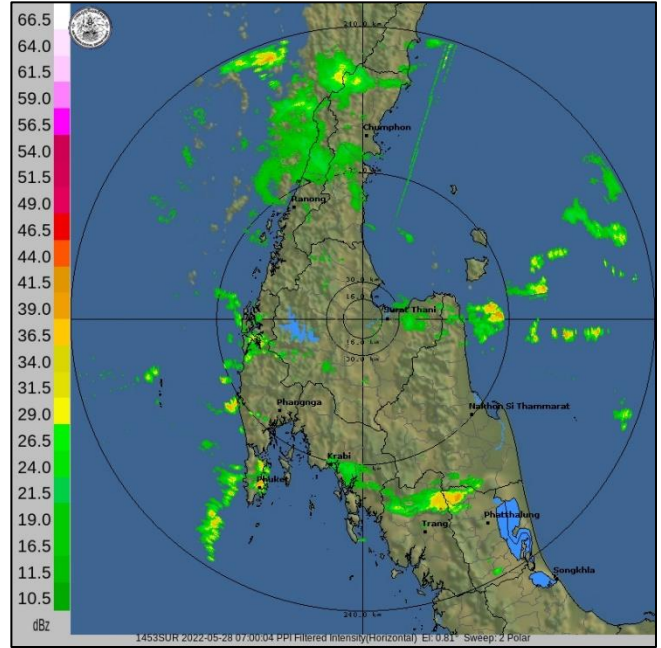
ภูมิภาค	ความชื้นในดิน [-] ๑ พ.ค. ๖๕	ความชื้นในดิน [-] ๑๕ พ.ค. ๖๕	แนวโน้ม
เหนือ	๐-๒๐	๐-๒๐	ทรงตัว
กลาง	๒๐-๔๐	๒๐-๔๐	ทรงตัว
ตะวันออกเฉียงเหนือ	๒๐-๔๐	๒๐-๔๐	ทรงตัว
ตะวันออก	๔๐-๖๐	๒๐-๔๐	ลดลง
ตะวันตก	๒๐-๔๐	๔๐-๖๐	เพิ่มขึ้น
ใต้	๖๐-๘๐	๘๐-๑๐๐	เพิ่มขึ้น

หมายเหตุ : ความชื้นในดิน ๐ หมายถึง ดินที่แห้งสนิท และ ๑๐๐ หมายถึง ดินที่อิ่มน้ำ

๕. เรดาร์ตรวจอากาศ ณ วันที่ ๒๘ พฤษภาคม ๒๕๖๕ (กรมอุตุนิยมวิทยา)



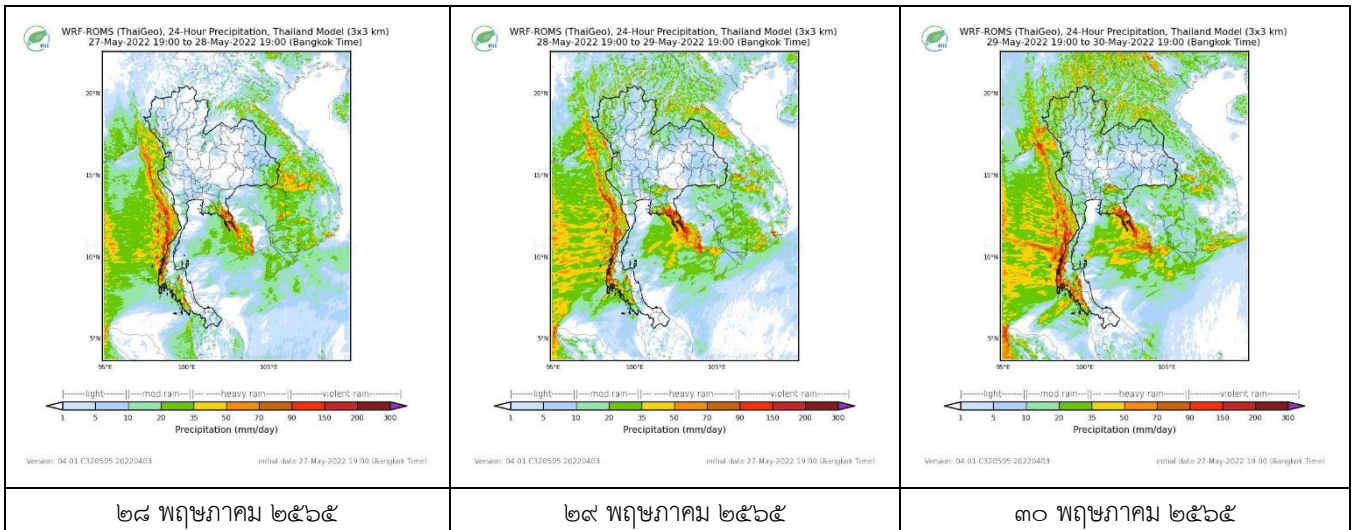
สถานีขอนแก่น เวลา ๑๔.๐๐ น.



สถานีสุราษฎร์ธานี เวลา ๑๔.๐๐ น.

จากเรดาร์ตรวจอากาศพบว่ามีกกลุ่มเมฆฝนกระจายทั่วทุกภาคของประเทศไทย

๖. แผนภาพคาดการณ์ฝนล่วงหน้า ๓ วัน (สถาบันสารสนเทศทรัพยากรน้ำ (องค์การมหาชน))



๗. สถานการณ์น้ำในแหล่งเก็บกักน้ำ ณ วันที่ ๒๘ พฤษภาคม ๒๕๖๕ (กรมชลประทาน กรมทรัพยากรน้ำ และสททช.)

๗.๑ ปริมาณน้ำในอ่างฯ ๔๐,๐๔๔ ล้าน ลบ.ม. คิดเป็นร้อยละ ๕๖ (ปริมาณน้ำใช้การได้ ๑๖,๕๐๒ ล้าน ลบ.ม. คิดเป็นร้อยละ ๓๕) ปริมาณน้ำในอ่างฯ เทียบกับปี ๒๕๖๔ (๓๒,๙๒๑ ล้าน ลบ.ม. คิดเป็นร้อยละ ๔๖) มากกว่าปี ๒๕๖๔ จำนวน ๗,๑๒๓ ล้าน ลบ.ม. ปริมาณน้ำไหลลงอ่างฯ จำนวน ๑๑๙.๒๖ ลบ.ม. ปริมาณน้ำระบาย จำนวน ๑๐๔.๓๓ ล้าน ลบ.ม. สามารถรับน้ำได้อีก ๓๐,๘๘๒ ล้าน ลบ.ม.

อ่างเก็บน้ำ	ความจุที่ รณก. (ล้าน ลบ.ม.)	ปริมาณ น้ำในอ่าง		ปริมาณ น้ำใช้การได้		ปริมาณ น้ำไหลลงอ่าง		ปริมาณ น้ำระบาย		ปริมาณน้ำ รับได้อีก (ล้าน ม. ^๓) (ความจุที่รณก.- ปริมาณน้ำ ปัจจุบัน)
		ปริมาตร (ล้าน ม. ^๓)	% น้ำเก็บ กัก	ปริมาตร (ล้าน ม. ^๓)	% น้ำใช้ การ	วันนี้ (ล้าน ม. ^๓)	เมื่อวาน (ล้าน ม. ^๓)	วันนี้ (ล้าน ม. ^๓)	เมื่อวาน (ล้าน ม. ^๓)	
๑.ภูมิพล	๑๓,๔๖๒	๖,๐๔๔	๔๕	๒,๒๔๔	๒๓	๒๓.๘๔	๒๘.๔๙	๒.๐๐	๒.๐๐	๗,๔๑๓
๒.สิริกิติ์	๙,๕๑๐	๓,๗๔๔	๓๙	๘๙๔	๑๓	๗.๖๙	๑๐.๙๕	๙.๘๗	๑๐.๐๖	๕,๗๖๖
๓.จุฬารามณ์	๑๖๔	๙๘	๖๐	๖๑	๔๘	๐.๐๐	๐.๓๑	๐.๐๐	๐.๐๐	๖๖

๔.อุบลรัตน์	๒,๔๓๑	๑,๐๖๑	๔๔	๔๘๐	๒๖	๖.๒๕	๓.๗๓	๗.๒๓	๗.๐๕	๑,๓๗๐
๕.ลำปาง	๑,๙๘๐	๖๗๙	๓๔	๕๗๙	๓๑	๕.๗๘	๒.๔๔	๐.๒๑	๐.๒๑	๑,๓๐๑
๖.สุรินทร์	๑,๙๖๖	๑,๑๐๘	๕๖	๒๗๗	๒๔	๕.๙๐	๕.๙๒	๕.๐๔	๕.๐๕	๘๕๘
๗.ป่าสักชลสิทธิ์	๙๖๐	๒๙๔	๓๑	๒๙๑	๓๐	๐.๐๐	๐.๖๕	๑.๔๘	๑.๔๗	๖๖๖
๘.ศรีนครินทร์	๑๗,๗๔๕	๑๔,๔๘๒	๘๒	๔,๒๑๗	๕๖	๘.๘๒	๘.๘๗	๒๐.๐๐	๑๙.๙๘	๓,๒๖๓
๙.วีรลพบุรี	๘,๘๖๐	๔,๙๕๘	๕๖	๑,๙๔๖	๓๓	๑๕.๓๑	๒๙.๑๒	๑๙.๙๐	๑๙.๙๗	๓,๙๐๒
๑๐.ขุนด่านปราการชล	๒๒๔	๔๖	๒๑	๔๒	๑๙	๐.๖๐	๐.๕๗	๐.๕๘	๑.๐๐	๑๗๘
๑๑.รัชชประภา	๕,๖๓๙	๓,๑๖๑	๕๖	๑,๘๑๐	๔๒	๖.๓๕	๗.๗๗	๑๔.๙๑	๑๕.๐๖	๒,๔๗๘
๑๒.บางกลาง	๑,๔๕๔	๑,๐๕๒	๗๒	๗๗๖	๖๖	๓.๓๑	๓.๖๔	๕.๐๐	๘.๑๑	๔๐๒

๗.๒ อ่างเก็บน้ำขนาดกลาง ๔๑๒ แห่ง มีปริมาณน้ำ ๓,๒๘๕ ล้าน ลบ.ม. (๖๔%) ปริมาณน้ำใช้การ ๒,๘๙๐ ล้าน ลบ.ม. (๖๑%)

๗.๓ แหล่งน้ำในพื้นที่นอกเขตชลประทาน ๑๐๒,๐๙๙ แห่ง มีปริมาณน้ำรวม ๕,๒๗๖ ล้าน ลบ.ม. (๖๒%)

๗.๔ อ่างเก็บน้ำขนาดกลางนอกเขตชลประทาน ๖๕ แห่ง ภายใต้งบประมาณของกรมทรัพยากรน้ำปริมาณน้ำปัจจุบัน ๑๔๕.๙๘ ล้านลบ.ม. (๖๒%)

ภูมิภาค	จำนวน (แห่ง)	ปริมาณรวม (ล้าน ลบ.ม.)	ปริมาณน้ำ (ล้าน ลบ.ม.)							ปัจจุบัน	
			เดือน						๒๓ พ.ค.๖๕	ร้อยละ	
			พ.ย. ๖๔	ธ.ค. ๖๔	ม.ค. ๖๕	ก.พ. ๖๕	มี.ค. ๖๕	เม.ย. ๒๕๖๕			
เหนือ	๑๗,๒๔๙	๑,๑๐๓	๗๙๙.๖๗	๘๐๙.๑๖	๗๙๓.๗๘	๗๑๒.๐๖	๖๗๓.๕๑	๕๙๒.๑๖	๕๙๔.๙๗	๖๑	
ตะวันออกเฉียงเหนือ	๕๔,๕๕๗	๓,๕๖๔	๓,๙๖๖.๖๕	๓,๗๘๐.๐๗	๓,๔๒๐.๐๓	๒,๙๗๒.๔๒	๒,๗๘๑.๙๙	๒,๖๐๑.๘๑	๒,๖๒๙.๓๖	๖๒	
กลาง	๑๖,๓๖๗	๑,๑๓๗	๑,๕๒๐.๓๒	๑,๕๒๕.๖๘	๑,๓๙๙.๙๐	๑,๒๒๓.๑๔	๑,๑๕๒.๑๗	๑,๐๘๒.๔๑	๑,๐๑๓.๖๙	๕๕	
ตะวันออกเฉียงใต้	๗,๘๐๔	๖๓๕	๙๙๙.๕๖	๑,๐๑๐.๖๗	๙๑๗.๓๔	๗๗๔.๒๓	๗๔๐.๓๙	๖๙๐.๓๒	๖๐๗.๗๕	๕๗	
ตะวันตก	๒,๕๐๖	๗๑๑	๑๕๖.๗๐	๑๘๗.๘๗	๑๗๘.๐๘	๑๖๐.๘๒	๑๕๙.๑๕	๑๕๓.๗๒	๑๔๙.๒๘	๖๙	
ใต้	๓,๖๒๖	๑,๓๑๙	๑๙๙.๒๐	๒๓๙.๑๓	๒๙๕.๒๓	๒๘๓.๓๖	๓๐๕.๓๘	๓๐๗.๓๘	๒๘๑.๖๓	๘๓	
รวม	๑๐๒,๐๙๙.๐๐	๘,๔๗๐	๗,๖๔๒.๑๐	๗,๕๕๒.๕๙	๗,๐๐๔.๓๖	๖,๑๑๖.๐๔	๕,๘๑๒.๕๙	๕,๔๒๗.๘๐	๕,๒๗๖.๖๘	๖๒	

๘. สถานการณ์น้ำในประเทศ ณ วันที่ ๒๕ - ๒๘ พฤษภาคม ๒๕๖๕ (กรมชลประทาน)

สถานี	แม่น้ำ	อำเภอ	จังหวัด	ระดับตลิ่ง (ม.รทก.)	ระดับน้ำ (ม.รทก.)				แนวโน้ม	เปรียบเทียบระดับตลิ่ง
					พุธ ๒๕ พ.ค.	พฤหัสบดี ๒๖ พ.ค.	ศุกร์ ๒๗ พ.ค.	เสาร์ ๒๘ พ.ค.		
					๒๕ พ.ค.	๒๖ พ.ค.	๒๗ พ.ค.	๒๘ พ.ค.		
P.๑	ปิง	เมือง	เชียงใหม่	๓.๗๐	๑.๕๙	๑.๕๑	๑.๕๑	๑.๔๔	ทรงตัว	-๒.๒๖
W.๑C	วัง	เมือง	ลำปาง	๕.๒๐	๑.๔๐	๑.๒๗	๐.๖๙	-๐.๑๐	ลดลง	-๕.๓๐
Y.๑๖	ยม	บางระกำ	พิษณุโลก	๗.๓๐	๖.๑๑	๖.๐๖	๕.๙๗	๕.๘๘	ลดลง	-๑.๔๒
N.๗A	น่าน	เมือง	พิจิตร	๙.๘๗	๒.๘๙	๒.๖๒	๒.๒๖	๒.๑๒	ลดลง	-๗.๗๕
C.๒	เจ้าพระยา	เมือง	นครสวรรค์	๒๖.๒๐	๑๙.๑๓	๑๘.๘๙	๑๘.๘๓	๑๘.๗๖	ลดลง	-๗.๔๔
C.๑๓	เจ้าพระยา	สรรพยา	ชัยนาท	๑๖.๓๔	๙.๐๗	๘.๐๐	๖.๔๑	๖.๘๘	ลดลง	-๙.๔๖
M.๖A	มูล	สตึก	บุรีรัมย์	๖.๐๐	๓.๓๒	๓.๕๓	๓.๕๕	๓.๕๔	เพิ่มขึ้น	-๒.๔๖
M.๑๙๑	ลำตะคอง	เมือง	นครราชสีมา	๓.๕๐	๑.๔๗	๑.๔๗	๑.๖๓	๑.๖๕	เพิ่มขึ้น	-๕.๓๕
M.๗	มูล	เมือง	อุบลราชธานี	๗.๐๐	๓.๒๑	๓.๒๐	๓.๑๘	๓.๑๙	ลดลง	-๐.๓๑
M.๖๙	ลำเซบก	ตระการพืชผล	อุบลราชธานี	๗.๓๐	๔.๖๐	๔.๔๑	๔.๖๐	๔.๘๖	เพิ่มขึ้น	-๒.๔๔
X.๖๔	คลองท่าแซะ	ท่าแซะ	ชุมพร	๑๗.๑๓	๑๔.๐๘	๑๑.๖๖	๑๐.๐๘	๑๑.๑๔	ลดลง	-๕.๙๙
X.๑๔๙	คลองกลาย	นบพิตำ	นครศรีธรรมราช	๓๓.๙๖	๒๗.๙๖	๒๗.๙๕	๒๗.๙๔	๒๗.๙๔	ลดลง	-๖.๐๒
X.๒๗๔	แม่น้ำโก-ลก	แว้ง	นราธิวาส	๒๔.๑๘	๑๘.๗๒	๑๘.๖๗	๑๘.๖๕	๑๘.๖๔	ลดลง	-๕.๕๔
X.๓๗A	แม่น้ำตาปี	พระแสง	สุราษฎร์ธานี	๑๑.๗๐	๖.๒๒	๖.๐๕	๕.๙๓	๕.๘๓	ลดลง	-๕.๘๗

*** ยังไม่ได้รับรายงาน

๙. สถานการณ์น้ำในพื้นที่ลุ่มน้ำโขง ณ วันที่ ๒๘ พฤษภาคม ๒๕๖๕ (คณะกรรมการแม่น้ำโขง)

สถานี	ระดับอ้างอิง (ม.รทก.)	ระดับตลิ่ง (ม.)	ระดับน้ำ (ม.)					เปรียบเทียบระดับตลิ่ง (ม.)	ผลต่างของระดับน้ำ (ม.)		แนวโน้ม
			๒๔ พ.ค.	๒๕ พ.ค.	๒๖ พ.ค.	๒๗ พ.ค.	๒๘ พ.ค.		๓ วันย้อนหลัง	๕ วันย้อนหลัง	
อ.เชียงแสน จ.เชียงราย	๓๕๗.๑๑๐	๑๒.๘๐	๔.๗๕	๔.๕๔	๔.๐๒	๓.๕๘	๓.๓๗	-๙.๔๓	-๐.๖๕	-๑.๓๘	ลดลง
อ.เชียงคาน จ.เลย	๑๙๔.๑๑๘	๑๖.๐๐	๗.๙๑	๘.๘๗	๙.๖๐	๙.๓๐	๘.๙๕	-๗.๐๕	-๐.๖๕	๑.๐๔	ลดลง
อ.เมือง จ.หนองคาย	๑๕๓.๖๔๘	๑๒.๒๐	๔.๓๘	๔.๘๘	๕.๗๖	๖.๖๗	๖.๖๐	-๕.๖๐	๐.๘๔	๒.๒๒	ลดลง
อ.เมือง จ.นครพนม	๑๓๒.๖๘๐	๑๒.๐๐	๔.๗๓	๕.๐๑	๕.๐๒	๕.๐๕	๕.๓๑	-๖.๖๙	๐.๒๙	๐.๕๘	เพิ่มขึ้น
อ.เมือง จ.มุกดาหาร	๑๒๔.๒๑๙	๑๒.๕๐	๔.๔๗	๔.๗๑	๔.๙๑	๔.๙๑	๔.๙๙	-๗.๕๑	๐.๐๘	๐.๕๒	ทรงตัว
อ.โขงเจียม จ.อุบลราชธานี	๘๙.๐๓๐	๑๔.๕๐	๔.๙๔	๕.๒๑	๕.๔๖	๕.๔๘	๕.๕๗	-๘.๙๓	๐.๑๑	๐.๖๓	เพิ่มขึ้น

*** ไม่มีสถานการณ์

๑๐. สถานการณ์เตือนภัย Early Warning ณ วันที่ ๒๘ พฤษภาคม ๒๕๖๕ (กรมทรัพยากรน้ำ)

การแจ้งเตือน	สถานี	การแจ้งเตือน	ช่วงเวลา
เตือนสีแดง (อพยพ)	-	-	-
เตือนสีเหลือง (เตือนภัย)	-	-	-
เตือนสีเขียว (เฝ้าระวัง)	-	-	-

*** ไม่มีสถานการณ์

๑๑. พื้นที่ติดตามและเฝ้าระวังสถานการณ์ธรณีพิบัติภัย ณ วันที่ ๒๘ พฤษภาคม ๒๕๖๕ (กรมทรัพยากรธรณี)

เนื่องจากในพื้นที่เสี่ยงดินถล่มมีฝนตกต่อเนื่อง ประกอบกับมีพื้นที่คาดการณ์ปริมาณน้ำฝนที่อาจก่อให้เกิดดินถล่มล่วงหน้า โดยเฉพาะในบริเวณภาคตะวันออกเฉียงใต้ จังหวัดระยอง ตราด และภาคใต้ จังหวัดชุมพร ระนอง และพังงา ศูนย์ปฏิบัติการธรณีพิบัติภัยจึงได้ทำการเฝ้าระวังและติดตามสถานการณ์ธรณีพิบัติภัยดินถล่มและน้ำป่าไหลหลากเป็นพิเศษ และจะทำการแจ้งอาสาสมัครเครือข่ายในพื้นที่เสี่ยงภัยต่อไป

๑๒. เหตุการณ์วิกฤตน้ำปัจจุบัน ณ วันที่ ๒๘ พฤษภาคม ๒๕๖๕ [เวลา ๐๘.๐๐ น. - ๑๕.๐๐ น. (วันนี้)]

ไม่มีสถานการณ์

๑๓. สถานการณ์ภาวะน้ำท่วม และสถานการณ์ฝนแล้ง/ฝนทิ้งช่วง ณ วันที่ ๒๘ พฤษภาคม ๒๕๖๕ (ปก.)

ไม่มีสถานการณ์

๑๔. การคาดหมายลักษณะอากาศ ๗ วันข้างหน้า (ระหว่างวันที่ ๒๘ พฤษภาคม - ๓ มิถุนายน ๒๕๖๕)

ในช่วงวันที่ ๒๘ - ๓๐ พ.ค. ๖๕ มรสุมตะวันตกเฉียงใต้ที่พัดปกคลุมทะเลอันดามัน ประเทศไทย และอ่าวไทยมีกำลังแรง ประกอบกับมีหย่อมความกดอากาศต่ำบริเวณประเทศเวียดนามตอนบนและอ่าวตังเกี๋ย ทำให้ประเทศไทยมีฝนฟ้าคะนองเกิดขึ้น และมีฝนตกหนักบางแห่งบริเวณภาคตะวันออกเฉียงใต้ และภาคใต้ สำหรับคลื่นลมบริเวณทะเลอันดามัน และอ่าวไทยมีกำลังแรงขึ้น โดยบริเวณทะเลอันดามันมีคลื่นสูง ๒-๓ เมตร บริเวณที่มีฝนฟ้าคะนองคลื่นสูงมากกว่า ๓ เมตร ส่วนบริเวณอ่าวไทยตอนบนมีคลื่นสูงประมาณ ๒ เมตร บริเวณที่มีฝนฟ้าคะนองคลื่นสูงมากกว่า ๒ เมตร ส่วนในช่วงวันที่ ๓๑ พ.ค. - ๑ มิ.ย. ๖๕ ร่องมรสุมจะเลื่อนลงมาพาดผ่านบริเวณภาคเหนือและภาคตะวันออกเฉียงเหนือ ประกอบกับมรสุมตะวันตกเฉียงใต้กำลังปานกลางยังคงพัดปกคลุมทะเลอันดามัน ประเทศไทย และอ่าวไทย ทำให้ประเทศไทยมีฝนเพิ่มขึ้น และมีฝนตกหนักบางแห่ง สำหรับคลื่นลมบริเวณทะเลอันดามัน และอ่าวไทยจะมีกำลังอ่อนลง โดยบริเวณทะเลอันดามันมีคลื่นสูงประมาณ ๒ เมตร บริเวณที่มีฝนฟ้าคะนองคลื่นสูงมากกว่า ๒ เมตร ส่วนบริเวณอ่าวไทยตอนบนมีคลื่นสูง ๑-๒ เมตร

บริเวณที่มีฝนฟ้าคะนองคลื่นสูงประมาณ ๒ เมตร หลังจากนั้นในช่วงวันที่ ๒ - ๓ มิ.ย. ๖๕ มรสุมตะวันตกเฉียงใต้กำลังปานกลางยังคงพัดปกคลุมทะเลอันดามัน ประเทศไทย และอ่าวไทย ทำให้ประเทศไทยยังคงมีฝนฟ้าคะนองเกิดขึ้น

๑๕. ความช่วยเหลือภัยแล้งสะสมของกรมทรัพยากรน้ำ

ความช่วยเหลือในพื้นที่ประสบปัญหาภัยแล้ง ตั้งแต่วันที่ ๑ ตุลาคม ๒๕๖๔ - ๒๖ พฤษภาคม ๒๕๖๕

หน่วยงาน	จังหวัด	ปริมาณการ สูบน้ำ (ลบ.ม.)	ปริมาณการ แจกจ่ายน้ำ สะอาด (ลิตร)	น้ำดื่มบรรจุ ขวด (ขวด)	ประโยชน์ที่ได้รับ		
					อุปโภค-บริโภค		พื้นที่เกษตร (ไร่)
					ครัวเรือน	ประชากร	
ภาค ๑	ลำปาง	๒๓๑,๐๐๐	๑,๗๗๕,๘๖๗	๘,๐๖๐	๑๖๗,๖๗๘	๔๔๗,๘๕๒	๒,๑๐๐
	ลำพูน	๑๓๕,๐๐๐	-	-	-	-	๑,๐๐๐
	เชียงใหม่	-	๑๓๔,๔๐๗	๖๐๐	๒๑,๒๐๑	๘๗,๖๗๕	-
	แม่ฮ่องสอน	-	๑๓๕,๖๑๑	-	๙,๒๔๘	๖๐,๙๘๖	-
	เชียงราย	-	๔๐๕,๓๘๒	๓๖๐	๕๖,๔๗๑	๑๗๔,๔๗๗	-
	กำแพงเพชร	-	๑๓๓,๗๒๓	-	-	๔๔,๑๒๕	๑๗๙,๓๑๐
ภาค ๒	นครสวรรค์	๑,๗๖๙,๐๔๐	๓๖,๐๐๐	-	๑,๔๗๔	๑,๖๐๐	๑,๙๐๐
	เพชรบูรณ์	๒๑๗,๐๘๐	-	-	๔๗๗	-	๘๐๐
	สระบุรี	-	๙๖,๐๐๐	-	-	๓๐๐	-
ภาค ๓	อุดรธานี	๓,๒๒๓,๖๐๐	๑๐๘,๐๐๐	-	๕,๔๖๕	๑๗,๕๙๙	๑,๒๗๐
	สกลนคร	๑,๐๖๗,๐๐๐	-	-	๑๓๕	๑๓๕	๖,๕๐๐
ภาค ๔	ขอนแก่น	๑,๓๑๖,๕๘๐	-	-	๒,๕๔๓	๙,๖๗๓	-
	มหาสารคาม	๔๗๖,๑๘๐	-	-	๑,๗๒๐	๕,๕๕๙	-
ภาค ๕	นครราชสีมา	๑,๑๐๓,๐๐๐	-	-	๔,๐๔๔	๑๔,๙๘๒	๔,๘๐๐
	บุรีรัมย์	๒๐๐,๐๐๐	-	-	๘๑๐	๓,๑๕๒	-
ภาค ๖	ปราจีนบุรี	๑,๖๑๑,๒๐๐	-	-	๕๐	๒๕๐	๑,๕๘๐
	จันทบุรี	๓,๓๕๘,๘๐๐	-	-	๓,๒๘๗	๗,๗๖๖	๕,๑๒๒
	ระยอง	๗๗,๖๐๐	-	-	๒๖๙	๕๒๘	๕๘๐
	สระแก้ว	๒๖๐,๘๐๐	-	-	-	-	-
ภาค ๗	กาญจนบุรี	๑๒,๙๖๐	-	-	๑๐	๓๐	๕๐๐
	ราชบุรี	๖๘,๐๔๐	-	-	๙๐	๑๖๘	-
ภาค ๘	นครศรีธรรมราช	๓๘๘,๘๐๐	-	-	๑,๑๑๕	๓,๓๕๔	๘,๕๕๐
	ยะลา	๒๒๘,๔๒๐	-	-	๖๕๐	๒,๕๐๐	๑,๕๐๐
ภาค ๙	น่าน	-	๒๙,๓๕๐	-	-	๙๕	-
	อุตรดิตถ์	๑๐๐,๐๘๐	๒๙๕,๖๕๐	๑,๐๐๘	๓,๕๐๖	๑๐,๓๓๓	-
	พิษณุโลก	๑๗๓,๗๖๐	-	๖,๐๖๐	๙๖	๒,๑๕๐	-
	สุโขทัย	-	-	๖๒๐	-	๑๒๐	-
	พิจิตร	๑๘,๙๖๐	-	-	๗๐	๓๕๐	-
	แพร่	๓,๓๓๑,๑๘๐	-	-	๑,๑๖๐	๓,๑๑๐	๗,๕๐๐
ภาค ๑๐	สุราษฎร์ธานี	๑,๐๒๗,๒๐๐	๔๖๘,๐๐๐	-	๑๕๐	๖๘๘	๓,๑๐๐
ภาค ๑๑	อำนาจเจริญ	๑๖๗,๙๐๐	-	-	๓,๔๐๑	๙,๐๑๑	๘๓
	ยโสธร	๓๔,๓๒๐	-	-	๕๒๓	๑,๗๐๐	๒๐
	อุบลราชธานี	๕๑,๒๐๐	-	-	๘๖๑	๓,๔๐๐	๒๐
	๓๓ จังหวัด	๒๐,๖๔๙,๗๐๐	๓,๖๑๗,๙๙๐	๑๖,๗๐๘	๓๓๐,๖๒๙	๑,๐๔๘,๘๐๓	๔๖,๙๒๕

จึงเรียนมาเพื่อโปรดทราบ

นายภาดล ถาวรฤกษ์รัตน์
อธิบดีกรมทรัพยากรน้ำ
ประธานคณะทำงานศูนย์ปฏิบัติการ
ทรัพยากรธรรมชาติและสิ่งแวดล้อม (ด้านทรัพยากรน้ำ)