

# รายงานสถานการณ์น้ำลุ่มน้ำทะเลสาบสงขลา

## วันที่ 30 พฤษภาคม 2565

### 1. สภาพภูมิอากาศ

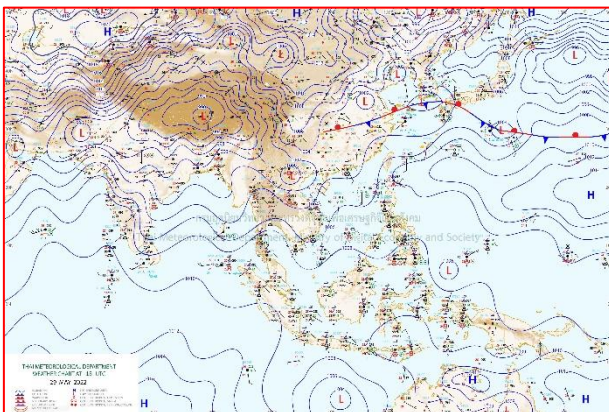
#### ลักษณะอากาศทั่วไป (ที่มา: กรมอุตุนิยมวิทยา)

พยากรณ์อากาศ 24 ชั่วโมงข้างหน้า มรสุมตะวันตกเฉียงใต้ที่พัดปกคลุมทะเลอันดามัน ประเทศไทย และอ่าวไทยมีกำลังแรง ประกอบกับมีหย่อมความกดอากาศต่ำปกคลุมบริเวณประเทศลาว และเวียดนามตอนบน ลักษณะเช่นนี้ทำให้ประเทศไทยยังคงมีฝนตกต่อเนื่อง โดยมีฝนตกหนักบางแห่งในบริเวณภาคตะวันออกเฉียงเหนือ ภาคตะวันออก และภาคใต้ฝั่งตะวันตก สำหรับคลื่นลมบริเวณทะเลอันดามันและอ่าวไทยตอนบนมีกำลังแรง โดยบริเวณทะเลอันดามันมีคลื่นสูง 2-3 เมตร บริเวณที่มีฝนฟ้าคะนองคลื่นสูงมากกว่า 3 เมตร ส่วนอ่าวไทยตอนบนมีคลื่นสูงประมาณ 2 เมตร บริเวณที่มีฝนฟ้าคะนองคลื่นสูงมากกว่า 2 เมตร ขอให้ชาวเรือบริเวณทะเลอันดามันและอ่าวไทย เดินเรือด้วยความระมัดระวังและควรหลีกเลี่ยงการเดินเรือบริเวณที่มีฝนฟ้าคะนอง ส่วนเรือเล็กบริเวณทะเลอันดามันควรงดออกจากฝั่งจนถึงวันที่ 2 มิ.ย. 65

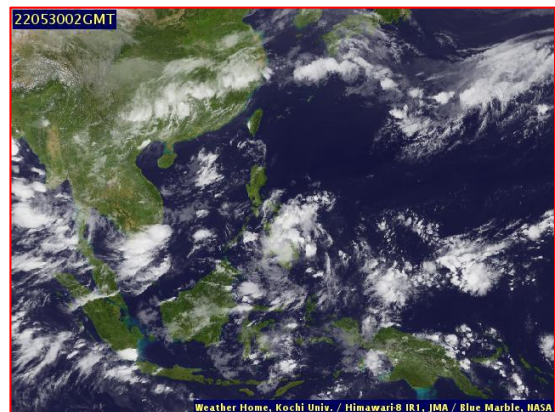
**สภาพอากาศภาคใต้ (ฝั่งตะวันออก)** มีฝนฟ้าคะนองร้อยละ 60 ของพื้นที่ ส่วนมากบริเวณจังหวัดเพชรบุรี ประจวบคีรีขันธ์ ชุมพร สุราษฎร์ธานี นครศรีธรรมราช และสงขลา อุณหภูมิต่ำสุด 23-25 องศาเซลเซียส อุณหภูมิสูงสุด 30-34 องศาเซลเซียส ตั้งแต่จังหวัดสุราษฎร์ธานีขึ้นมา: ลมตะวันตกเฉียงใต้ ความเร็ว 20-35 กม./ชม. ทะเลมีคลื่นสูงประมาณ 2 เมตร ห่างฝั่งมีคลื่นสูงมากกว่า 2 เมตร ตั้งแต่จังหวัดนครศรีธรรมราชลงไป: ลมตะวันตกเฉียงใต้ ความเร็ว 15-35 กม./ชม. ทะเลมีคลื่นสูง 1-2 เมตร ห่างฝั่งมีคลื่นสูงประมาณ 2 เมตร

#### ผลคาดการณ์ปริมาณน้ำฝนล่วงหน้า 1-7 วัน ภาคใต้ (ฝั่งตะวันออก)

มีฝนฟ้าคะนองร้อยละ 40-60 ของพื้นที่ ตลอดช่วง กับมีฝนตกหนักบางแห่งในวันที่ 30 พ.ค.- 1 มิ.ย 65 ในช่วงวันที่ 29 – 30 พ.ค. 65 ลมตะวันตกเฉียงใต้ ความเร็ว 20-35 กม./ชม. ทะเลมีคลื่นสูงประมาณ 2 เมตร ห่างฝั่งคลื่นสูงมากกว่า 2 เมตร ส่วนในวันที่ 31 พ.ค.- 4 มิ.ย 65 ลมตะวันตกเฉียงใต้ ความเร็ว 15-35 กม./ชม. ทะเลมีคลื่นสูง 1-2 เมตร ห่างฝั่งคลื่นสูงประมาณ 2 เมตร อุณหภูมิต่ำสุด 23-27 องศาเซลเซียส อุณหภูมิสูงสุด 30-35 องศาเซลเซียส



แผนที่อากาศ วันที่ 30 พ.ค. 2565 เวลา 01.00 น.

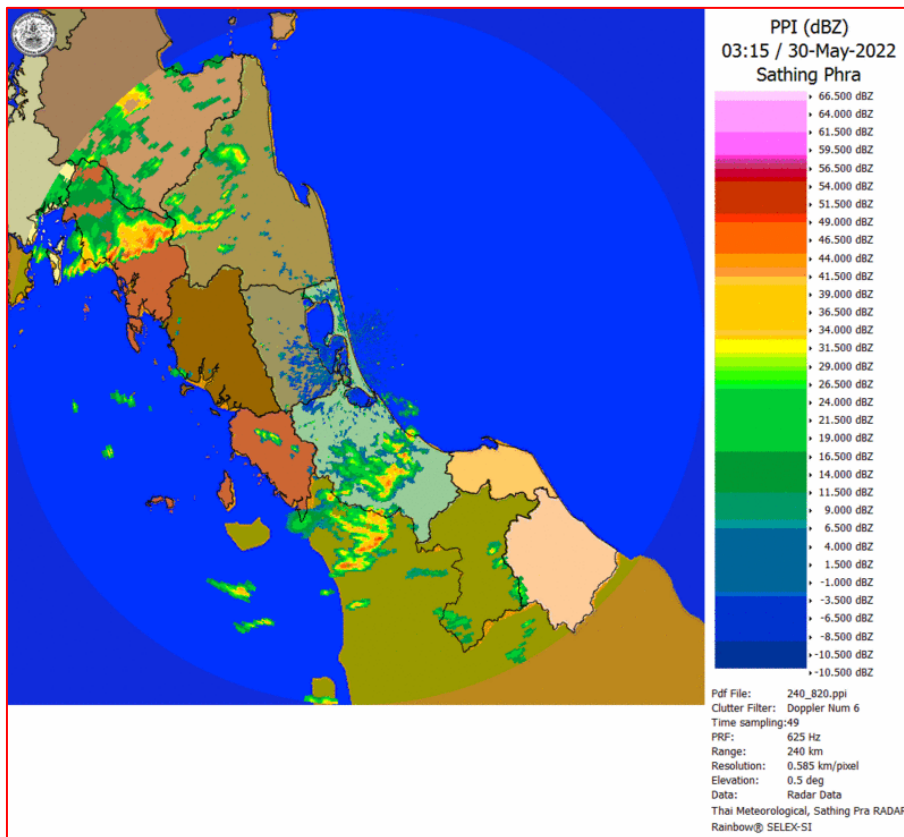


ภาพถ่ายจากดาวเทียม วันที่ 30 พ.ค. 2565

**สถานการณ์ฝน**

จากข้อมูลสถานการณ์ฝนในพื้นที่ลุ่มน้ำทะเลสาบสงขลา ภาคใต้ (ฝั่งตะวันออก) ของวันที่ 29 พฤษภาคม 2565 จากกรมทรัพยากรน้ำ กรมอุตุนิยมวิทยา กรมชลประทาน และสถาบันสารสนเทศทรัพยากรน้ำ (องค์การมหาชน) พบว่า มีปริมาณฝนในพื้นที่ลุ่มน้ำทะเลสาบสงขลา ข้อมูลสถานการณ์ฝนในพื้นที่ลุ่มน้ำทะเลสาบสงขลา ณ วันที่ 29 พฤษภาคม 2565 เวลา 07.00 น.

| ลุ่มน้ำ  | จังหวัด*             | ปริมาณฝน<br>24 ชม.(มม.) |
|--|----------------------|-------------------------|
| ทะเลสาบ  | นครศรีธรรมราช        | 2.6                     |
| สงขลา  | พัทลุง สกษ.<br>สงขลา | 12.8<br>ฝนเล็กน้อย      |
| หมายเหตุ “ - ” คือ ยังไม่ได้รับรายงาน, *จังหวัดมีพื้นที่ลุ่มน้ำมากกว่าร้อยละ 50 ขึ้นไป |                      |                         |

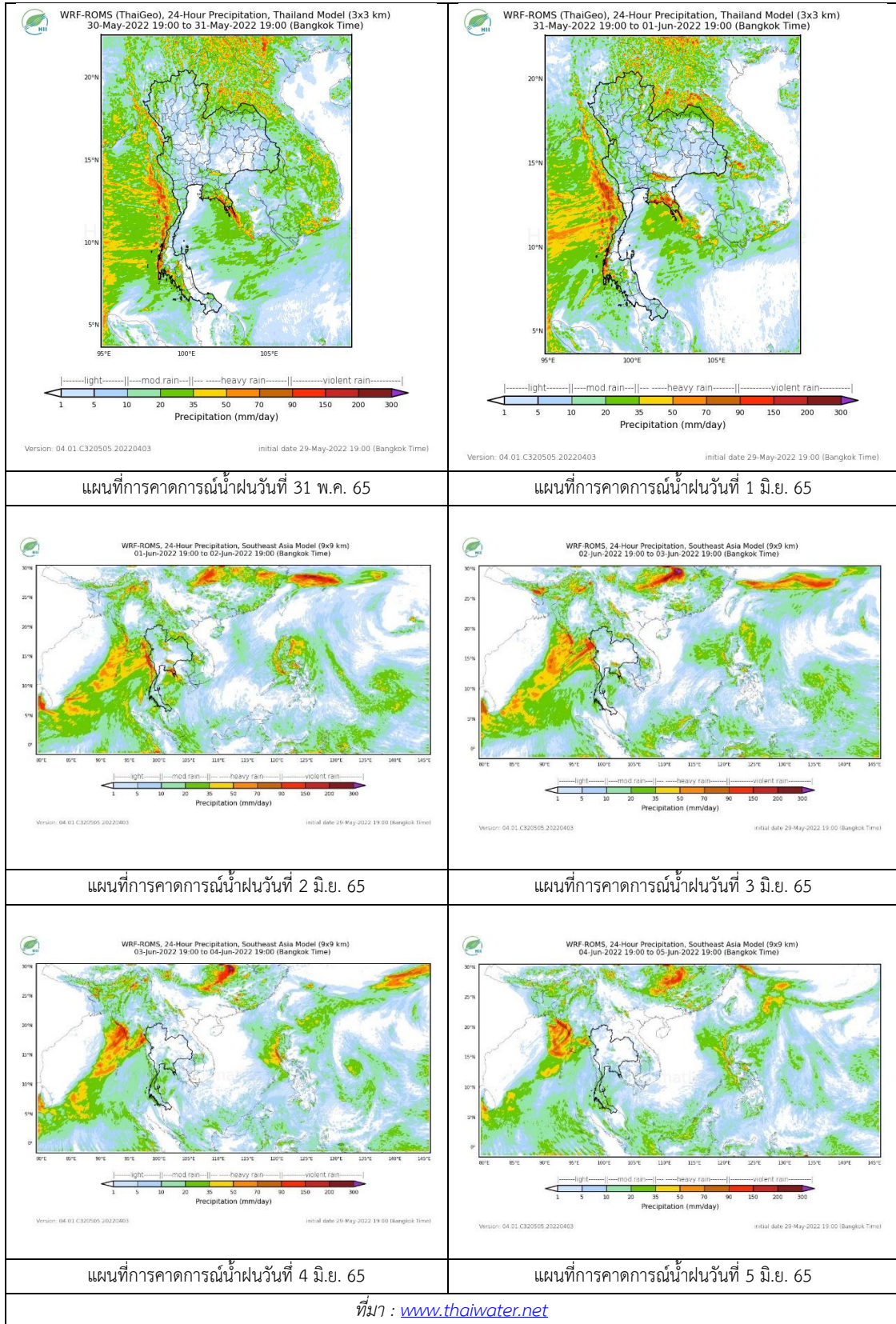


ภาพเรดาร์ที่ตรวจอากาศ “สathingพระ”

ณ วันที่ 30 พฤษภาคม 2565 เวลา 10.15 น.

(ที่มา : กรมอุตุนิยมวิทยา <https://weather.tmd.go.th/phs.php>)

สถานการณ์น้ำฝน (แผนภาพคาดการณ์ฝนล่วงหน้าความละเอียดสูง WRF-ROMS Model)



## 2. ข้อมูลปริมาณน้ำในลำน้ำ

สถานการณ์น้ำท่า ( 26 – 30 พ.ค. 2565 ที่มา: กรมชลประทาน)

| สถานี  | ลุ่มน้ำ      | อำเภอ           | จังหวัด | ระดับน้ำ-ม.                                | พฤษ        | ศุกร์      | เสาร์      | อาทิตย์    | จันทร์     | แนวโน้ม<br>(เพิ่ม/ลด) |
|--------|--------------|-----------------|---------|--|------------|------------|------------|------------|------------|-----------------------|
|        |              |                 |         | ปริมาณน้ำ-<br>ลบ.ม./วิ.<br>(ระดับเตือนภัย) | 26<br>พ.ค. | 27<br>พ.ค. | 28<br>พ.ค. | 29<br>พ.ค. | 30<br>พ.ค. |                       |
| X.170  | ทะเลสาบสงขลา | ศรีนครินทร์     | พัทลุง  | 25.20                                      | 20.85      | 20.84      | 20.84      | 20.91      | 21.09      | เพิ่มขึ้น             |
|        |              |                 |         | 290.00                                     | 8.75       | 8.40       | 7.20       | 9.30       | 16.50      |                       |
| X.265  | ทะเลสาบสงขลา | เมือง           | พัทลุง  | 8.00                                       | 6.47       | 6.77       | 6.55       | 6.55       | 6.58       | เพิ่มขึ้น             |
|        |              |                 |         | -  | -          | -          | -          | -          | -          |                       |
| X.44   | ทะเลสาบสงขลา | หาดใหญ่         | สงขลา   | 7.40                                       | 0.53       | 0.39       | 0.40       | 0.39       | 0.76       | เพิ่มขึ้น             |
|        |              |                 |         | 534.00                                     | 21.90      | 17.70      | 18.00      | 17.70      | 28.80      |                       |
| X.90   | ทะเลสาบสงขลา | คลองหอย<br>โข่ง | สงขลา   | 9.53                                       | 2.39       | 2.53       | 2.46       | 2.57       | 2.71       | เพิ่มขึ้น             |
|        |              |                 |         | 908.00                                     | 15.60      | 21.20      | 32.40      | 36.80      | 42.40      |                       |
| X.173A | ทะเลสาบสงขลา | สะเดา           | สงขลา   | 16.13                                      | 10.64      | 10.64      | 10.61      | 10.66      | 11.39      | เพิ่มขึ้น             |
|        |              |                 |         | 259.00                                     | 15.10      | 15.10      | 15.15      | 15.90      | 26.85      |                       |
| X.174  | ทะเลสาบสงขลา | หาดใหญ่         | สงขลา   | 8.88                                       | 4.49       | 4.46       | 4.43       | 4.43       | 4.44       | เพิ่มขึ้น             |
|        |              |                 |         | 210.60                                     | 2.90       | 2.60       | 2.30       | 2.30       | 2.40       |                       |



สถานีคลองอู่ตะเภาตอนล่าง - ต.หาดใหญ่ อ.หาดใหญ่ จ.สงขลา  
(ลุ่มน้ำทะเลสาบสงขลา)

(หมายเหตุ ที่มา : <http://mekhala.dwr.go.th/cctv/> )

## 3. สรุป

สถานการณ์น้ำในลุ่มน้ำทะเลสาบสงขลาประจำวันที่ 30 พฤษภาคม 2565

สถานการณ์น้ำในลำน้ำโดยทั่วไปอยู่ในภาวะปกติ ระดับน้ำในลำน้ำส่วนใหญ่มีแนวโน้มเพิ่มขึ้น