

# รายงานสรุปสภาพน้ำในอ่างเก็บน้ำขนาดใหญ่และขนาดกลาง

รายงานสถานการณ์ ณ. 305/2022

ปริมาณน้ำรวมทั่วประเทศ 70,921 ล้าน ลบ.ม. (100%)



เปรียบเทียบปริมาณน้ำรวม  
ปี 64 และ ปี 63

305/2022 เท่ากับ

40.182 ล้าน ลบ.ม. หรือ เท่ากับ

57% #VALUE! เท่ากับ

33,376 ล้าน ลบ.ม. หรือ เท่ากับ

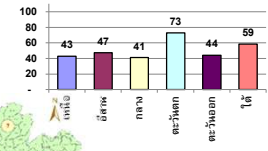
47%

ปริมาณน้ำในอ่างที่ใช้การได้ในสัปดาห์นี้ +มากกว่า / -น้อยกว่า สัปดาห์ก่อน 166.11 ล้าน ลบ.ม.

สถานการณ์ปริมาณน้ำในอ่างเก็บน้ำใช้ในทุกกิจกรรมทั่วประเทศ มากกว่า ปริมาณน้ำที่ไหลเข้าอ่าง เมื่อเทียบกับสัปดาห์ที่ผ่านมา ควรใช้น้ำอย่างระมัดระวัง

ภาค	สถานการณ์ปริมาณน้ำในอ่าง				ปริมาณน้ำเปลี่ยนแปลง (ล้าน ม.³)	สถานะ
	ลดลง (แห่ง)	คงที่ (แห่ง)	เพิ่มขึ้น (แห่ง)	รวม (แห่ง)		
ภาคเหนือ	1	2	5	8	275.00	ปริมาณน้ำในอ่างเก็บน้ำเพิ่มขึ้น
ภาคตะวันออกเฉียงเหนือ	5	3	4	12	22.00	ปริมาณน้ำในอ่างเก็บน้ำเพิ่มขึ้น
ภาคกลาง	3	-	-	3	-18.00	ปริมาณน้ำในอ่างเก็บน้ำลดลง
ภาคตะวันตก	2	-	-	2	-78.00	ปริมาณน้ำในอ่างเก็บน้ำลดลง
ภาคตะวันออก	7	1	2	10	3.11	ปริมาณน้ำในอ่างเก็บน้ำเพิ่มขึ้น
ภาคใต้	2	-	2	4	-38.00	ปริมาณน้ำในอ่างเก็บน้ำลดลง
รวมทั้งประเทศ	20	6	13	39	166.11	ปริมาณน้ำในอ่างเก็บน้ำเพิ่มขึ้น

% ปริมาณน้ำรวมและค่าดัชนี



สรุปสถานการณ์ปริมาณน้ำในอ่างว่า

คงที่	6	อ่าง
ลดลง	20	อ่าง
เพิ่มขึ้น	13	อ่าง

ภาค	อ่างเก็บน้ำ เชื้อน	ความสูงที่รับก. (ล้าน ม.³)	ปริมาณน้ำที่ใช้งานไม่ได้ (ล้าน ม.³)	ใช้การได้จริง (ล้าน ม.³)	ปริมาณน้ำรวม #VALUE! (ล้าน ม.³)	%	ปัจจุบัน วันที่ 305/2022				สัปดาห์ก่อน วันที่ #VALUE!				ปริมาณน้ำ + เพิ่มขึ้น - ลดลง (ล้าน ม.³)	สถานการณ์ ปริมาณน้ำในอ่าง	
							ปริมาณน้ำรวม		ปริมาณน้ำใช้การได้จริง		ปริมาณน้ำรวม		ปริมาณน้ำใช้การได้จริง				
							ปริมาณน้ำรวม (ล้าน ม.³)	%	ปริมาณน้ำใช้การได้จริง (ล้าน ม.³)	%	ปริมาณน้ำรวม (ล้าน ม.³)	%	ปริมาณน้ำใช้การได้จริง (ล้าน ม.³)	%			
<b>ภาคเหนือ (7)</b>																	
1	ภูมิพล (2)	ดาก	13,462	2,800	9,662	4,485	33%	6,084	45%	2,284	24%	5,870	44%	2,070	21%	214.00	เพิ่มขึ้น
2	สิริกิติ์ (2)	อุดรดิต์	9,510	2,850	6,660	3,479	33%	3,739	39%	889	13%	3,719	39%	869	13%	20.00	เพิ่มขึ้น
3	แม่จัน	เชียงใหม่	265	12	253	91	34%	122	46%	110	43%	118	45%	106	42%	4.00	เพิ่มขึ้น
4	แม่กวง	เชียงใหม่	263	14	249	49	19%	96	37%	82	33%	94	36%	80	32%	2.00	เพิ่มขึ้น
5	กัวลม	ลำปาง	106	3	103	62	58%	78	74%	75	73%	88	83%	85	83%	-10.00	ลดลง
6	กัวลอมมา	ลำปาง	170	6	164	48	28%	142	84%	136	83%	134	79%	128	78%	8.00	เพิ่มขึ้น
7	แควน้อย	พิษณุโลก	939	43	896	269	29%	360	38%	317	35%	360	38%	317	35%	-	คงที่
	แม่มวก		110	16	94	41	37%	52	47%	36	38%	52	47%	36	38%	-	คงที่
<b>รวมภาคเหนือ 34.85%</b>			<b>24,825</b>	<b>6,744</b>	<b>18,081</b>	<b>8,526</b>	<b>34%</b>	<b>10,674</b>	<b>43%</b>	<b>3,930</b>	<b>22%</b>	<b>10,434</b>	<b>42%</b>	<b>3,655</b>	<b>20%</b>	<b>275.00</b>	<b>เพิ่มขึ้น</b>
<b>ภาคตะวันออกเฉียงเหนือ (12)</b>																	
8	ห้วยหลวง	อุดรธานี	136	7	129	38	28%	41	30%	34	26%	41	30%	34	26%	-	คงที่
9	น้ำจูน	สกลนคร	520	45	475	187	36%	230	44%	185	39%	226	43%	181	38%	4.00	เพิ่มขึ้น
10	น้ำพอง (2)	สกลนคร	165	8	157	53	32%	67	41%	59	38%	70	42%	62	39%	-3.00	ลดลง
11	จำพูน (2)	ชัยภูมิ	164	37	127	113	69%	98	60%	61	48%	98	60%	61	48%	-	คงที่
12	อุบลรัตน์ (2)	ขอนแก่น	2,431	581	1,850	910	37%	1,047	43%	466	25%	1,073	44%	492	27%	-26.00	ลดลง
13	ลำปาว	กาฬสินธุ์	1,980	100	1,880	475	24%	713	36%	613	33%	664	34%	564	30%	49.00	เพิ่มขึ้น
14	ลำตะคอง	นครราชสีมา	314	22	292	237	75%	194	62%	172	59%	197	63%	175	60%	-3.00	ลดลง
15	ลำพระเพลิง	นครราชสีมา	155	1	154	96	62%	103	66%	102	66%	105	68%	104	68%	-2.00	ลดลง
16	มูลขม	นครราชสีมา	141	7	134	101	72%	88	62%	81	60%	88	62%	81	60%	-	คงที่
17	ลำแจะ	นครราชสีมา	275	7	268	151	55%	177	64%	170	63%	175	64%	168	63%	2.00	เพิ่มขึ้น
18	ลำน้ำจระเข้ม	บุรีรัมย์	121	3	118	83	69%	99	82%	96	81%	100	83%	97	82%	-1.00	ลดลง
19	สิรินธร (2)	อุบลราชธานี	1,966	831	1,135	1,162	59%	1,108	56%	277	24%	1,106	56%	275	24%	2.00	เพิ่มขึ้น
<b>รวมภาคตะวันออกเฉียงเหนือ 11.80%</b>			<b>8,369</b>	<b>1,649</b>	<b>6,720</b>	<b>3,607</b>	<b>43%</b>	<b>3,965</b>	<b>47%</b>	<b>2,316</b>	<b>34%</b>	<b>3,943</b>	<b>47%</b>	<b>2,294</b>	<b>34%</b>	<b>22.00</b>	<b>เพิ่มขึ้น</b>
<b>ภาคกลาง (3)</b>																	
20	ป่าสักชลสิทธิ์	ลพบุรี	960	3	957	172	18%	291	30%	288	30%	301	31%	298	31%	-10.00	ลดลง
21	ห้วยเสลา	อุทัยธานี	160	17	143	57	36%	76	48%	59	41%	77	48%	60	42%	-1.00	ลดลง
22	กระเสียว	สุพรรณบุรี	299	99	200	108	36%	217	73%	118	59%	224	75%	125	63%	-7.00	ลดลง
<b>รวมภาคกลาง 1.92%</b>			<b>1,419</b>	<b>119</b>	<b>1,300</b>	<b>336</b>	<b>24%</b>	<b>584</b>	<b>41%</b>	<b>465</b>	<b>33%</b>	<b>602</b>	<b>42%</b>	<b>483</b>	<b>37%</b>	<b>-18.00</b>	<b>ลดลง</b>
<b>ภาคตะวันออก (2)</b>																	
23	ศรีนครินทร์ (2)	กาญจนบุรี	17,745	10,265	7,480	11,433	64%	14,463	82%	4,198	56%	14,519	82%	4,254	57%	-56.00	ลดลง
24	วชิราลงกรณ์ (2)	กาญจนบุรี	8,860	3,012	5,848	3,578	40%	4,947	56%	1,935	33%	4,969	56%	1,957	33%	-22.00	ลดลง
<b>รวมภาคตะวันออก 37.51%</b>			<b>26,605</b>	<b>13,277</b>	<b>13,328</b>	<b>15,011</b>	<b>56%</b>	<b>19,410</b>	<b>73%</b>	<b>6,133</b>	<b>46%</b>	<b>19,488</b>	<b>73%</b>	<b>6,211</b>	<b>47%</b>	<b>-78.00</b>	<b>ลดลง</b>
<b>ภาคใต้ (6+4)</b>																	
25	เขื่อนลำนางรอง	นครราชสีมา	224	5.00	219	34	15%	45	20%	40	18%	46	21%	41	19%	-1.00	ลดลง
26	คลองสีมด	ฉะเชิงเทรา	420	30.00	390	58	14%	95	23%	65	17%	85	20%	55	14%	10.00	เพิ่มขึ้น
27	บางพระ (3)	ชลบุรี	117	12.00	105	50	43%	87	74%	75	71%	88	75%	76	72%	-1.00	ลดลง
28	หนองปลาไหล (3)	ระยอง	164	13.75	150	145	89%	123	75%	109	73%	125	76%	111	74%	-2.00	ลดลง
29	ประแสร์ (3)	ระยอง	295	20.00	275	183	62%	200	68%	180	65%	201	68%	181	66%	-1.00	ลดลง
30	มาบตาพุด (3)	ระยอง	17	0.72	16	8	51%	11	66%	10	64%	11	67%	10.33	65%	-0.11	ลดลง
31	หนองค้อ (3)	ระยอง	21	1.00	20	14	65%	17	78%	16	77%	17	80%	16.22	80%	-0.56	ลดลง
32	คลองกราม (3)	ระยอง	79	3.00	76	49	62%	68	85%	65	85%	70	88%	67.09	88%	-2.48	ลดลง
33	คลองใหญ่ (3)	ระยอง	45	3.00	42	26	56%	29	63%	26	61%	27	60%	24.49	58%	1.25	เพิ่มขึ้น
34	หนองหินหรินดา	ปราจีนบุรี	295	19.00	276	554	188%	68	23%	49	18%	68	23%	49.00	18%	-	คงที่
<b>รวมภาคใต้ 11.55%</b>			<b>8,194</b>	<b>1,711</b>	<b>6,483</b>	<b>4,775</b>	<b>58%</b>	<b>4,806</b>	<b>59%</b>	<b>3,095</b>	<b>48%</b>	<b>4,845</b>	<b>59%</b>	<b>3,133</b>	<b>48%</b>	<b>-38.00</b>	<b>ลดลง</b>
<b>รวมทั้งประเทศ 100%(38)</b>			<b>71,090</b>	<b>23,607</b>	<b>47,482</b>	<b>33,376</b>	<b>47%</b>	<b>40,182</b>	<b>57%</b>	<b>16,573</b>	<b>35%</b>	<b>30,132</b>	<b>42%</b>	<b>16,407</b>	<b>35%</b>	<b>166.11</b>	<b>เพิ่มขึ้น</b>

ที่มาข้อมูล : ตารางสรุปสภาพน้ำในอ่างเก็บน้ำขนาดใหญ่ทั่วประเทศ และตารางสรุปสภาพน้ำในอ่างเก็บน้ำภาคตะวันออกเฉียงเหนือ กรมชลประทาน

หมายเหตุ :

- อ่างเก็บน้ำขนาดใหญ่ หมายถึง อ่างเก็บน้ำที่มีความจุตั้งแต่ 100 ล้าน ลบ.ม. ขึ้นไป
- เป็นอ่างเก็บน้ำอยู่ในความรับผิดชอบของการไฟฟ้าฝ่ายผลิตแห่งประเทศไทย(10) นอกที่อยู่นอกความรับผิดชอบของกรมชลประทาน(28)
- เป็นอ่างเก็บน้ำขนาดกลางที่มีความสำคัญต่อการผลิตพลังงานและการประปาของลุ่มน้ำชายฝั่งทะเลตะวันออก
- ที่มา : กรมชลประทาน และการไฟฟ้าฝ่ายผลิตแห่งประเทศไทย
- จังหวัดที่มีอ่างเก็บน้ำขนาดใหญ่มีจำนวน 26 จังหวัด โดยมี 50 จังหวัด

รท. หมายถึง ระดับเก็บกักน้ำของอ่าง



ศูนย์ป้องกันภัยพิบัติฯ กรมชลประทาน

## ลำดับของเขื่อนตามความยาว

1.ศรีนครินทร์ 2.ภูมิพล 3.สิริกิติ์ 4.วชิราลงกรณ์ 5.รัชชประภา

6.อุบลรัตน์ 7.สิรินธร 8.บางาง 9.ลำปาว 10.ป่าสัก

## ลำดับของเขื่อนตามปริมาณน้ำใช้การได้

1.ภูมิพล 2.ศรีนครินทร์ 3.สิริกิติ์ 4.วชิราลงกรณ์ 5.รัชชประภา

6.ลำปาว 7.อุบลรัตน์ 8.บางาง 9.สิรินธร 10.ป่าสัก