

## สรุปสถานการณ์น้ำของประเทศ วันที่ ๗ มีนาคม ๒๕๖๐

๑. **ฝน** การคาดการณ์ปริมาณฝน (มิลลิเมตร) เดือน มีนาคม เมษายน และพฤษภาคม ๒๕๖๐ เปรียบเทียบกับค่าปกติ [ค่าปกติ = ค่าเฉลี่ยฝนในคาบ ๓๐ ปี (๒๕๒๔ - ๒๕๕๓)] มีรายละเอียดตามตาราง/

ภาค/เดือน (ปริมาณฝนคาดการณ์)	มีนาคม ๒๕๖๐		เมษายน ๒๕๖๐		พฤษภาคม ๒๕๖๐	
	ค่าประมาณ (มม.)	ความหมาย	ค่าประมาณ (มม.)	ความหมาย	ค่าประมาณ (มม.)	ความหมาย
เหนือ	๓๐ - ๕๐ มม.	สูงกว่าค่าปกติเล็กน้อย	๗๐ - ๑๐๐ มม.	สูงกว่าค่าปกติเล็กน้อย	๑๖๐ - ๒๐๐ มม.	ใกล้เคียงค่าปกติ
ตะวันออกเฉียงเหนือ	๕๐ - ๖๐ มม.	สูงกว่าค่าปกติเล็กน้อย	๘๐ - ๑๐๐ มม.	สูงกว่าค่าปกติเล็กน้อย	๑๗๐ - ๒๒๐ มม.	ใกล้เคียงค่าปกติ
กลาง	๕๐ - ๖๐ มม.	สูงกว่าค่าปกติเล็กน้อย	๘๐ - ๑๐๐ มม.	สูงกว่าค่าปกติเล็กน้อย	๑๕๐ - ๑๙๐ มม.	ใกล้เคียงค่าปกติ
ตะวันออกเฉียงเหนือ	๖๐ - ๙๐ มม.	สูงกว่าค่าปกติเล็กน้อย	๑๐๐ - ๑๕๐ มม.	สูงกว่าค่าปกติเล็กน้อย	๒๐๐ - ๒๕๐ มม.	ใกล้เคียงค่าปกติ
ภาคใต้ฝั่งตะวันออก	๗๐ - ๑๐๐ มม.	สูงกว่าค่าปกติเล็กน้อย	๗๐ - ๑๐๐ มม.	สูงกว่าค่าปกติเล็กน้อย	๑๒๐ - ๑๖๐ มม.	ใกล้เคียงค่าปกติ
ภาคใต้ฝั่งตะวันตก	๗๐ - ๑๒๐ มม.	สูงกว่าค่าปกติเล็กน้อย	๑๖๐ - ๒๐๐ มม.	สูงกว่าค่าปกติเล็กน้อย	๑๘๐ - ๒๓๐ มม.	ใกล้เคียงค่าปกติ
กรุงเทพฯ และปริมณฑล	๕๐ - ๖๐ มม.	สูงกว่าค่าปกติเล็กน้อย	๙๐ - ๑๒๐ มม.	สูงกว่าค่าปกติเล็กน้อย	๒๒๐ - ๒๗๐ มม.	ใกล้เคียงค่าปกติ

ที่มาข้อมูล : กรมอุตุนิยมวิทยา พยากรณ์อากาศ ๓ เดือน ([http://www.tmd.go.th/month\\_forecast.php](http://www.tmd.go.th/month_forecast.php))

ปริมาณฝน ณ วันที่ ๕ มีนาคม ๒๕๖๐	หน่วย	เหนือ	กลาง	ต.เฉียงเหนือ	ตะวันออกเฉียง	ตะวันออก	ตะวันตก	ใต้	ทั้งประเทศ
ฝนสูงสุด ๒๔ ชม.	มม.							๔.๐	๔.๐
สถานีอุตุนิยมวิทยา		ไม่มีฝน	ไม่มีฝน	ไม่มีฝน	ไม่มีฝน	ไม่มีฝน	ไม่มีฝน	พระแสง สอท. สุราษฎร์ธานี	พระแสง สอท. สุราษฎร์ธานี
ฝนสะสมปี ๕๙	มม.	๔๔.๔ } -๔.๙	๔๕.๗ } -๒๒.๔	๓๐.๙ } -๑๙.๔	๗๐.๐ } + ๖.๓	๒๗.๙ } + ๕.๙	๑๓๕.๓ } + ๔๘๗.๖	๖๕.๖ } + ๑๐๔.๖	
ฝนสะสมปี ๖๐	มม.	๓๙.๕ } -๑๓%	๒๓.๓ } -๕๖%	๑๑.๕ } -๖๖.๕%	๗๗.๒ } + ๘%	๓๓.๘ } + ๑๘%	๖๒๓.๐ } + ๗๘%	๑๗๐.๒ } + ๖๑%	
ฝนสะสม ๓๐ ปี	มม.	๑๙.๕	๒๔.๘	๓๐.๕	๕๕.๖	๒๒.๗	๑๐๓.๐	๔๕.๔	

ที่มาข้อมูล : กรมอุตุนิยมวิทยา สรุปลักษณะอากาศรายวัน (<http://www.tmd.go.th/climate/climate.php>)

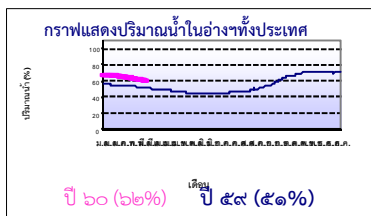
ปริมาณฝนสูงสุด ๒๔ ชม.เพิ่มเติม กรมอุตุนิยมวิทยาได้รายงานเพิ่มเติมโดยการบันทึกของเจ้าหน้าที่เป็นรายวัน ณ เวลา ๐๗.๐๐ น.ของวันนี้ - ไม่มี -

### ๒. น้ำในอ่างเก็บน้ำขนาดใหญ่



ปริมาณน้ำในอ่าง	หน่วย	เหนือ	กลาง	ต.เฉียงเหนือ	ตะวันออกเฉียง	ตะวันออก	ตะวันตก	ใต้	ทั้งประเทศ
น้ำในอ่างปี ๕๙	ล้าน(ลบ.ม) %	๙,๓๒๖ ๓๘%	๔๘๖ ๓๖%	๓,๐๓๐ ๓๖%	๖๐๔ ๔๐%	๑๗,๐๑๑ ๖๔%	๕,๗๕๙ ๗๐%	๓๖,๒๙๔ ๕๑%	
น้ำในอ่างปี ๖๐	ล้าน(ลบ.ม) %	๑๓,๒๑๑ } +๕๕%	๘๑๔ } +๒๔%	๔,๓๔๘ } +๑๖%	๗๘๕ } +๑๒%	๑๘,๒๕๐ } +๕%	๖,๔๔๑ } +๙%	๔๓,๙๔๙ } +๑๑%	
๖ มี.ค. ๖๐		๕๓%	๖๐%	๕๒%	๕๒%	๖๙%	๗๙%	๖๒%	
น้ำในอ่างปี ๕๘	ล้าน(ลบ.ม) %	๑๓,๗๓๓ } -๖%	๔๗๙ } +๒๐%	๓,๕๗๔ } +๕%	๑๙๕ } +๒๘%	๑๙,๑๙๒ } -๓%	๕,๐๑๑ } +๑๘%	๔๒,๔๒๓ } +๐%	
๖ มี.ค. ๕๘		๕๙%	๔๐%	๔๗%	๒๔%	๗๒%	๖๑%	๖๒%	

ที่มาข้อมูล : กรมชลประทาน ตารางสรุปข้อมูลอ่างขนาดใหญ่ทั่วประเทศ ([http://water.rid.go.th/flood/flood/res\\_table.htm](http://water.rid.go.th/flood/flood/res_table.htm))



**หมายเหตุ ๑.** อ่างที่มีปริมาณน้ำต่ำกว่า ๕๐% ของความจุมี ๑๓ อ่าง คือ ๑.ลำตะคอง (๓๐%) ๒.คลองสิียด (๓๒%) ๓.แม่แก้ว (๓๓%) ๔.น้ำพุง (๓๔%) ๕.ลำปาง (๓๘%) ๖.ลำแชะ (๓๘%) ๗.น้ำอูน (๔๐%) ๘.ลำพระเพลิง (๔๓%) ๙.มูลบน (๔๕%) ๑๐.ภูมิพล (๔๗%) ๑๑.ลำน้ำรอง (๔๘%) ๑๒.แก่งกระจาน (๔๘%) และ๑๓. ปราณบุรี (๔๙%)

**๒.** อ่างที่มีปริมาณน้ำเกินกักตั้งแต่ ๘๐% ของความจุ มี ๓ อ่าง ได้แก่ ๑.รัชชประภา (๘๖%) ๒.ก้วคอกหมา (๘๗%) และ๓.กระเสี้ยว (๘๙%)

### ๓. สรุปสถานการณ์น้ำในแม่น้ำและลุ่มน้ำสำคัญ

**กรมชลประทาน :** (<http://www.rid.go.th/๒๐๐๙/>)

- **สรุปสถานการณ์น้ำทั่วประเทศ** (ศูนย์ประมวลวิเคราะห์สถานการณ์น้ำ: สรุปสถานการณ์น้ำประจำวัน ) (๖ มี.ค.) : **สถานการณ์น้ำที่อยู่ในเกณฑ์น้ำน้อย** ได้แก่ สถานี P.๑ จ.เชียงใหม่ สถานี P.๑๓ จ.กำแพงเพชร, สถานี P.๑๗ จ.นครสวรรค์, สถานี W.๔A จ.ตาก, สถานี Y.๑ C จ.แพร่, สถานี N.๑ จ.น่าน, สถานี N.๒๗ จ.นครสวรรค์, สถานี Kgt.๑๐ จ.สระแก้ว, สถานี M.๙ จ.ศรีสะเกษ, สถานี M.๖A จ.บุรีรัมย์, สถานี M.๗ จ.อุบลราชธานี, สถานี Kgt.๓ จ.ปราจีนบุรี และสถานี X.๑๕๘ จ.ชุมพร **สถานการณ์น้ำที่อยู่ในเกณฑ์ปกติ** ได้แก่ สถานี Y.๑๖ จ.พิษณุโลก, สถานี N.๕A จ.พิษณุโลก, สถานี X.๓๗A จ.สุราษฎร์ธานี และสถานี X.๑๙๙A จ.นราธิวาส **แนวโน้มระดับน้ำ** แม่น้ำปิง แม่น้ำวัง แม่น้ำจันทน์ แม่น้ำพระสทิง แม่น้ำบางปะกง แม่น้ำตาปี และแม่น้ำโก-ลก มีแนวโน้มระดับน้ำลดลง แม่น้ำยม แม่น้ำมูล และแม่น้ำท่าตะเภา มีแนวโน้มระดับน้ำทรงตัว

**กรมทรัพยากรน้ำ :** (<http://www.dwr.go.th/home>)

**สำนักวิจัย พัฒนา และอุทกวิทยา** (<http://division.dwr.go.th/brdh/>)

- ระบบปฏิบัติการเฝ้าระวัง และเตือนภัยล่วงหน้า น้ำหลาก - ดินถล่ม (Early Warning) ณ วันที่ ๖ มี.ค. ๖๐ : - ไม่มีการเตือนภัย -  
- สถานการณ์น้ำในแม่น้ำโขง (MRC: Mekong River Commission) ณ วันที่ ๖ มี.ค. ๖๐ ที่สถานีเชียงแสน เชียงคาน ทองคาว นรพนม มุกดาหาร และโขงเจียม วัดระดับน้ำได้ ๓.๑๙, ๖.๔๖, ๓.๔๓, ๒.๔๐, ๒.๕๓ และ ๒.๖๙ เมตร ตามลำดับ เปรียบเทียบกับตลิ่ง มีค่าเท่ากับ -๙.๖๑, -๙.๕๔, -๘.๗๗, -๑๐.๑๐, -๙.๕๗ และ -๑๑.๘๑ เมตร ตามลำดับ **แนวโน้มระดับน้ำท่า** สถานี ทองคาว นรพนมและมุกดาหาร มีแนวโน้มระดับน้ำเพิ่มขึ้น สถานีเชียงแสน และโขงเจียม มีแนวโน้มระดับน้ำลดลง สถานีเชียงคาน มีแนวโน้มระดับน้ำทรงตัว

**ศูนย์ป้องกันวิกฤติน้ำ** (<http://mekhala.dwr.go.th/main/>) และ **line:รายงานสถานการณ์น้ำ** : ระบบติดตามและเฝ้าระวังสถานการณ์น้ำ ประกอบด้วย

- โครงการสำรวจติดตั้งระบบตรวจวัดสถานภาพน้ำทางไกลอัตโนมัติ (ในลุ่มน้ำ) ได้แก่  
- **สถานการณ์น้ำของสถานีโทรมาตรลุ่มน้ำเจ้าพระยา** (ณ วันที่ ๓ มี.ค.๖๐) ลุ่มน้ำเจ้าพระยา ปัจจุบันสถานการณ์น้ำในลำน้ำโดยทั่วไปยังคงอยู่ในภาวะปกติ (ระดับน้ำต่ำกว่าระดับตลิ่งต่ำสุด) แต่มีบางพื้นที่มีระดับน้ำลดลงกว่าเมื่อวาน  
- **สถานการณ์น้ำของสถานีโทรมาตรลุ่มน้ำยม-น่าน** (ณ วันที่ ๖ มี.ค.๖๐) ลุ่มน้ำยม-น่าน ปัจจุบันสถานการณ์น้ำในลำน้ำโดยทั่วไปยังคงอยู่ในภาวะปกติ (ระดับน้ำต่ำกว่าระดับตลิ่งต่ำสุด) ระดับน้ำในลำน้ำยมส่วนใหญ่มีแนวโน้มทรงตัว ส่วนลำน้ำน่าน ส่วนใหญ่มีแนวโน้มลดลง

- สถานการณ์น้ำของสถานีโทรมาตรลุ่มน้ำบางปะกง-ปราจีนบุรี (ณ วันที่ ๖ มี.ค.๖๐) ลุ่มน้ำบางปะกง ปัจจุบันสถานการณ์น้ำในลำน้ำโดยทั่วไปยังคงอยู่ในภาวะปกติ (ระดับน้ำต่ำกว่าระดับตลิ่งต่ำสุด) ระดับน้ำในลำน้ำส่วนใหญ่มีแนวโน้มลดลง
- สถานการณ์น้ำของสถานีโทรมาตรลุ่มน้ำโขง ชี มูล (ณ วันที่ ๖ มี.ค.๖๐) ลุ่มน้ำโขง ชี มูล ปัจจุบันสถานการณ์น้ำในลำน้ำโดยทั่วไปยังคงอยู่ในภาวะปกติ (ระดับน้ำต่ำกว่าระดับตลิ่งต่ำสุด) ระดับน้ำในลำน้ำส่วนใหญ่มีแนวโน้มเพิ่มขึ้น
- สถานการณ์น้ำของสถานีโทรมาตรลุ่มน้ำทะเลสาบสงขลา (ณ วันที่ ๖ มี.ค.๖๐) ลุ่มน้ำทะเลสาบสงขลา ปัจจุบันสถานการณ์น้ำในลำน้ำโดยทั่วไปยังคงอยู่ในภาวะปกติ (ระดับน้ำต่ำกว่าระดับตลิ่งต่ำสุด) ระดับน้ำในลำน้ำส่วนใหญ่มีแนวโน้มลดลง/ทรงตัว
- โครงการจัดตั้งศูนย์ปฏิบัติการและข้อมูลเพื่อการบริหารจัดการทรัพยากรน้ำ ได้แก่
  - สถานการณ์น้ำจากการเชื่อมโยงสัญญาณภาพจากกล้อง CCTV ณ วันที่ ๖ มี.ค.๖๐ : สถานการณ์น้ำทั่วไปอยู่ในเกณฑ์ปกติ แต่มีสถานีที่อยู่ในเกณฑ์เฝ้าระวังน้ำแล้ง ได้แก่ สถานีสะพานพระเมรุมา อ.เมือง จ.สุโขทัย (ลุ่มน้ำยม)

๔. พายุหมุน (อุตุนิยมวิทยา) - ไม่มี -

๕. สถานการณ์น้ำ สถานการณ์วิกฤติน้ำ (ข่าว) จ.ฉะเชิงเทรา สถานการณ์ภัยแล้งในพื้นที่ต.ตะเคียนทอง หมู่ที่ ๙ อ.เขาคิชฌกูฏ พบว่า ตำบลนี้มักเกิดปัญหาภัยแล้งขึ้นซ้ำซากทุกปี ล่าสุดภัยแล้งในปีนี้อาจทำให้ปริมาณน้ำในคลองกระเสื่อใหญ่ ที่เป็นคลองสายหลักในการหล่อเลี้ยงชาวบ้าน จำนวน ๔๐-๕๐ หลังคาเรือน ปริมาณน้ำเริ่มแห้งขอด ทำให้ชาวบ้านต้องมีการนำหินในคลองมาถมกันเป็นฝาย และใช้รถแบ็กโฮทำการขุดร่องน้ำในคลองกระเสื่อใหญ่ เพื่อเก็บกักน้ำไว้ใช้ในการเกษตรในช่วงฤดูแล้ง ทั้งนี้ ส่วนผลไม่ของเกษตรกรชาวสวนในพื้นที่เริ่มได้รับผลกระทบบ้างแล้ว แต่ยังไม่ถึงขั้นวิกฤต เพราะเนื่องจากชาวบ้าน และเกษตรกรชาวสวนได้มีการเตรียมพร้อมรับมือต่อสถานการณ์ภัยแล้งไว้ล่วงหน้า

๖. สภาพการณ์สภาพอากาศ ๗ วัน (กรมอุตุนิยมวิทยา) ในช่วงวันที่ ๗-๑๐ มี.ค.ประเทศไทยตอนบน จะมีพายุฝนฟ้าคะนองกับมีลมกระโชกแรงบางแห่ง บริเวณภาคเหนือตอนล่าง ภาคตะวันออกเฉียงเหนือ ภาคกลางและภาคตะวันออก ส่วนในช่วงวันที่ ๑๑-๑๒ มี.ค. บริเวณประเทศไทยตอนบนจะมีฝนลดลงและมีอากาศร้อนในตอนกลางวัน สำหรับคลื่นลมบริเวณอ่าวไทยจะมีกำลังอ่อน แต่ภาคเหนือยังคงมีอากาศเย็นกับมีหมอกในตอนเช้าและมีหมอกหนาในบางพื้นที่

๗. พื้นที่ที่ควรเฝ้าระวังเตือนภัยวิกฤติน้ำ(น้ำท่วม ภัยแล้ง) - ไม่มีพื้นที่เฝ้าระวัง -

รายงานสรุปสภาพน้ำในอ่างเก็บน้ำขนาดใหญ่และขนาดกลาง

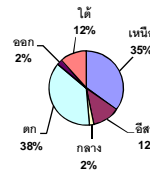
รายงานสถานการณ์ ณ วันที่ 6 มีนาคม 2560

ปริมาณน้ำในอ่างที่ใช้การได้ในสัปดาห์นี้ + มากกว่า / - น้อยกว่า สัปดาห์ก่อน 702.18 ล้าน ลบ.ม.

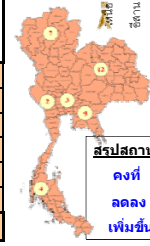
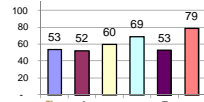
สถานการณ์ปริมาณน้ำในอ่างเก็บน้ำที่ใช้ในทุกกิจกรรมทั่วประเทศ มากกว่าปริมาณน้ำที่ไหลเข้าอ่าง เนื่องด้วยเก็บสัปดาห์ที่ผ่านมา ควบคู่ไปกับการบริหารจัดการ

% ปริมาณน้ำรวมแต่ละภาคปัจจุบัน

ปริมาณน้ำรวมทั้งประเทศ 70,921 ล้านลบ.ม.(100%)



ปริมาณน้ำรวมอ่างเก็บน้ำทั่วประเทศ ปัจจุบัน มี 60 และ 59 พันล้าน ลบ.ม. หรือเท่ากับ 43,949 ล้าน ลบ.ม. หรือ เท่ากับ 62% วันที่ 5 มีนาคม 2559 เท่ากับ 36,294 ล้าน ลบ.ม. หรือ เท่ากับ 51%



สรุปสถานการณ์ปริมาณน้ำในอ่างเก็บน้ำ
คงที่ 1 อ่าง
ลดลง 36 อ่าง
เพิ่มขึ้น 1 อ่าง

Table with 7 columns: ภาค, ลดลง (แห่ง), คงที่ (แห่ง), เพิ่มขึ้น (แห่ง), รวม (แห่ง), ปริมาณน้ำเปลี่ยนแปลง (ล้าน ม.³), สถานะ. Rows include regional and national totals.

Main data table with columns for province, dam name, water storage, and various management metrics. Includes sub-sections for North, Northeast, Middle, South, and Total.

ที่มาข้อมูล : ตารางสรุปสภาพน้ำในอ่างเก็บน้ำขนาดใหญ่ทั่วประเทศ และตารางสรุปสภาพน้ำในอ่างเก็บน้ำภาคตะวันออกเฉียงเหนือ กรมชลประทาน

หมายเหตุ :

- 1) อ่างเก็บน้ำขนาดใหญ่ หมายถึง อ่างเก็บน้ำที่มีความจุตั้งแต่ 100 ล้าน ลบ.ม. ขึ้นไป
2) เป็นอ่างเก็บน้ำอยู่ในความรับผิดชอบของการไฟฟ้าฝ่ายผลิตแห่งประเทศไทย(10) นอกนั้นอยู่ในความรับผิดชอบของกรมชลประทาน (28)
3) เป็นอ่างเก็บน้ำขนาดกลางที่มีความสำคัญต่อการชลประทานและการประปาฯ ของลุ่มน้ำชายฝั่งทะเลตะวันออก
4) ที่มา : กรมชลประทาน และการไฟฟ้าฝ่ายผลิตแห่งประเทศไทย
5) จังหวัดที่มีอ่างเก็บน้ำขนาดใหญ่มีจำนวน 26 จังหวัด ไม่มี 50 จังหวัด

รณ. หมายถึง ระดับเก็บกักของอ่าง



ศูนย์เขื่อนลพ



ศูนย์ป้องกันภัยพิบัติ กรมทรัพยากรน้ำ

ลำดับของเขื่อนตามความจุ

- 1.ศรีนครินทร์ 2.ภูมิพล 3.สิริกิติ์ 4.เขื่อนลพ 5.รัชชประภา
6.ลพรัตน์ 7.สิรินธร 8.บางกลาง 9.ลำปาว 10.ป่าสัก

ลำดับของเขื่อนตามปริมาณน้ำใช้การได้

- 1.ภูมิพล 2.ศรีนครินทร์ 3.สิริกิติ์ 4.เขื่อนลพ 5.รัชชประภา
6.ลำปาว 7.ลพรัตน์ 8.บางกลาง 9.สิรินธร 10.ป่าสัก