

รายงานสรุปสภาพน้ำในอ่างเก็บน้ำขนาดใหญ่และขนาดกลาง

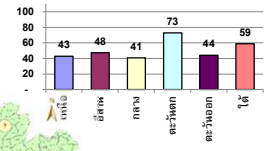
รายงานสถานการณ์ ณ วันที่ 31 พฤษภาคม 2565



ปริมาณน้ำในอ่างที่ใช้การได้ในสัปดาห์นี้ +มากกว่า / -น้อยกว่า สัปดาห์ก่อน 82.10 ล้าน ลบ.ม.

สถานการณ์ปริมาณน้ำในอ่างเก็บน้ำใช้ในทุกกิจกรรมทั่วประเทศ มากกว่า ปริมาณน้ำที่ไหลเข้าอ่าง เมื่อเทียบกับสัปดาห์ที่ผ่านมา ควรใช้น้ำอย่างระมัดระวัง

% ปริมาณน้ำรวมและค่าดัชนี



เปรียบเทียบปริมาณน้ำรวมใน 10 ปี

วันที่ 31 พฤษภาคม 2565 จำนวน 40,169 ล้าน ลบ.ม. หรือเท่ากับ 57%

วันที่ 31 พฤษภาคม 2564 จำนวน 33,346 ล้าน ลบ.ม. หรือเท่ากับ 47%

ภาค	สถานการณ์ปริมาณน้ำในอ่าง				ปริมาณน้ำเปลี่ยนแปลง (ล้าน ม.³)	สถานะ
	ลดลง (แห่ง)	คงที่ (แห่ง)	เพิ่มขึ้น (แห่ง)	รวม (แห่ง)		
ภาคเหนือ	3	1	4	8	177.00	ปริมาณน้ำในอ่างเก็บน้ำเพิ่มขึ้น
ภาคตะวันออกเฉียงเหนือ	6	3	3	12	36.00	ปริมาณน้ำในอ่างเก็บน้ำเพิ่มขึ้น
ภาคกลาง	3	-	-	3	-17.00	ปริมาณน้ำในอ่างเก็บน้ำลดลง
ภาคตะวันตก	2	-	-	2	-88.00	ปริมาณน้ำในอ่างเก็บน้ำลดลง
ภาคตะวันออก	7	1	2	10	-0.90	ปริมาณน้ำในอ่างเก็บน้ำลดลง
ภาคใต้	2	-	2	4	-25.00	ปริมาณน้ำในอ่างเก็บน้ำลดลง
รวมทั้งประเทศ	23	5	11	39	82.10	ปริมาณน้ำในอ่างเก็บน้ำเพิ่มขึ้น

สรุปสถานการณ์ปริมาณน้ำในอ่าง

คงที่	5	อ่าง
ลดลง	23	อ่าง
เพิ่มขึ้น	11	อ่าง

ภาค	อ่างเก็บน้ำ	ความจุ (ล้าน ม.³)	ปริมาณน้ำที่ใช้งานได้ (ล้าน ม.³)	ใช้การได้จริง (ล้าน ม.³)	ปริมาณน้ำรวม วันที่ 31 พฤษภาคม 2564 (ล้าน ม.³)	%	ปัจจุบัน วันที่ 31 พฤษภาคม 2565				สัปดาห์ก่อน วันที่ 25 พฤษภาคม 2565				ปริมาณน้ำ + เพิ่มขึ้น - ลดลง (ล้าน ม.³)	สถานการณ์ ปริมาณน้ำในอ่าง	
							ปริมาณน้ำรวม		ปริมาณน้ำใช้การได้จริง		ปริมาณน้ำรวม		ปริมาณน้ำใช้การได้จริง				
							ปริมาณน้ำรวม (ล้าน ม.³)	%	ปริมาณน้ำใช้การได้จริง (ล้าน ม.³)	%	ปริมาณน้ำรวม (ล้าน ม.³)	%	ปริมาณน้ำใช้การได้จริง (ล้าน ม.³)	%			
ภาคเหนือ (7)																	
1	ภูมิพล (2)	ดาก	13,462	2,800	9,662	4,471	33%	6,092	45%	2,292	24%	5,949	44%	2,149	22%	143.00	เพิ่มขึ้น
2	สิริกิติ์ (2)	อุดรดิต์	9,510	2,850	6,660	3,472	37%	3,733	39%	883	13%	3,738	39%	888	13%	-5.00	ลดลง
3	แม่จัน	เชียงใหม่	265	12	253	91	34%	122	46%	110	43%	120	45%	108	43%	2.00	เพิ่มขึ้น
4	แม่กวง	เชียงใหม่	263	14	249	50	19%	97	37%	83	33%	94	36%	80	32%	3.00	เพิ่มขึ้น
5	กัวลูน	ลำปาง	106	3	103	63	59%	78	74%	75	73%	84	79%	81	79%	-6.00	ลดลง
6	กัวลูนมา	ลำปาง	170	6	164	49	29%	144	85%	138	84%	137	81%	131	80%	7.00	เพิ่มขึ้น
7	แควน้อย	พิษณุโลก	939	43	896	267	28%	359	38%	316	35%	361	38%	318	35%	-2.00	ลดลง
	แม่มก		110	16	94	41	37%	52	47%	36	38%	52	47%	36	38%	-	คงที่
รวมภาคเหนือ 34.85%			24,825	6,744	18,081	8,504	34%	10,676	43%	3,932	22%	10,534	42%	3,755	21%	177.00	เพิ่มขึ้น
ภาคตะวันออกเฉียงเหนือ (12)																	
8	ห้วยหลวง	อุดรธานี	136	7	129	38	28%	41	30%	34	26%	41	30%	34	26%	-	คงที่
9	น้ำจูน	สกลนคร	520	45	475	187	36%	231	44%	186	39%	226	43%	181	38%	5.00	เพิ่มขึ้น
10	น้ำพอง (2)	สกลนคร	165	8	157	53	32%	67	41%	59	38%	69	42%	61	39%	-2.00	ลดลง
11	จำปาสัก (2)	ชัยภูมิ	164	37	127	115	70%	98	60%	61	48%	98	60%	61	48%	-	คงที่
12	อุบลรัตน์ (2)	ขอนแก่น	2,431	581	1,850	912	38%	1,041	43%	460	25%	1,070	44%	489	26%	-29.00	ลดลง
13	ลำปาว	กาฬสินธุ์	1,980	100	1,880	476	24%	735	37%	635	34%	667	34%	567	30%	68.00	เพิ่มขึ้น
14	ลำตะคอง	นครราชสีมา	314	22	292	236	75%	196	62%	174	60%	198	63%	176	60%	-2.00	ลดลง
15	ลำพระเพลิง	นครราชสีมา	155	1	154	96	62%	102	66%	101	66%	105	68%	104	68%	-3.00	ลดลง
16	มูลขม	นครราชสีมา	141	7	134	101	72%	88	62%	81	60%	88	62%	81	60%	-	คงที่
17	ลำแจะ	นครราชสีมา	275	7	268	151	55%	177	64%	170	63%	175	64%	168	63%	2.00	เพิ่มขึ้น
18	ลำน้ำจระเข้ม	บุรีรัมย์	121	3	118	83	69%	99	82%	96	81%	100	83%	97	82%	-1.00	ลดลง
19	สิรินธร (2)	อุบลราชธานี	1,966	831	1,135	1,166	59%	1,106	56%	275	24%	1,108	56%	277	24%	-2.00	ลดลง
รวมภาคตอน 11.80%			8,369	1,649	6,720	3,613	43%	3,980	48%	2,332	35%	3,947	47%	2,296	34%	36.00	เพิ่มขึ้น
ภาคกลาง (3)																	
20	ป่าสักชลสิทธิ์	ลพบุรี	960	3	957	166	17%	289	30%	286	30%	298	31%	295	31%	-9.00	ลดลง
21	ห้วยเสลา	อุทัยธานี	160	17	143	57	36%	76	48%	59	41%	77	48%	60	42%	-1.00	ลดลง
22	กระเสียว	สุพรรณบุรี	299	99	200	108	36%	216	72%	117	59%	223	75%	124	62%	-7.00	ลดลง
รวมภาคกลาง 1.92%			1,419	119	1,300	331	23%	581	41%	462	33%	598	42%	479	37%	-17.00	ลดลง
ภาคตะวันออก (2)																	
23	ศรีนครินทร์ (2)	กาญจนบุรี	17,745	10,265	7,480	11,427	64%	14,445	81%	4,180	56%	14,508	82%	4,243	57%	-63.00	ลดลง
24	วชิราลงกรณ์ (2)	กาญจนบุรี	8,860	3,012	5,848	3,573	40%	4,936	56%	1,924	33%	4,961	56%	1,949	33%	-25.00	ลดลง
รวมภาคตะวันออก 37.51%			26,605	13,277	13,328	15,000	56%	19,381	73%	6,104	46%	19,468	73%	6,192	46%	-88.00	ลดลง
ภาคใต้ (6+4)																	
25	เขื่อนลำนางรอง	นครราชสีมา	224	5.00	219	33	15%	45	20%	40	18%	47	21%	42	19%	-2.00	ลดลง
26	คลองสีมด	ฉะเชิงเทรา	420	30.00	390	58	14%	95	23%	65	17%	88	21%	58	15%	7.00	เพิ่มขึ้น
27	บางพระ (3)	ชลบุรี	117	12.00	105	50	43%	87	74%	75	71%	88	75%	76	72%	-1.00	ลดลง
28	หนองปลาไหล (3)	ระยอง	164	13.75	150	145	89%	123	75%	109	73%	124	76%	110	74%	-1.00	ลดลง
29	ประแสร์ (3)	ระยอง	295	20.00	275	183	62%	199	67%	179	65%	201	68%	181	66%	-2.00	ลดลง
30	มาบตาพุด (3)	ระยอง	17	0.72	16	8	51%	11	66%	10	64%	11	66%	10.31	65%	-0.10	ลดลง
31	หนองค้อ (3)	ระยอง	21	1.00	20	14	65%	17	77%	16	76%	17	80%	16.14	79%	-0.56	ลดลง
32	คลองกราม (3)	ระยอง	79	3.00	76	50	62%	67	85%	64	84%	70	88%	66.76	87%	-2.57	ลดลง
33	คลองใหญ่ (3)	ระยอง	45	3.00	42	26	57%	29	64%	26	61%	28	61%	24.58	58%	1.34	เพิ่มขึ้น
34	หนองหินหรือจินดา	ปราจีนบุรี	295	19.00	276	554	188%	68	23%	49	18%	68	23%	49.00	18%	-	คงที่
รวมภาคใต้ 2.37%			1,678	107	1,570	1,121	67%	741	44%	633	40%	742	44%	634	40%	-0.90	ลดลง
ภาคใต้ (4)																	
35	แก่งกระจาน	เพชรบุรี	710	65	645	271	38%	364	51%	299	46%	363	51%	298	46%	1.00	เพิ่มขึ้น
36	ปราณบุรี	ประจวบคีรีขันธ์	391	18	373	214	55%	225	58%	207	55%	219	56%	201	54%	6.00	เพิ่มขึ้น
37	รัชชประภา (2)	สุราษฎร์ธานี	5,639	1,352	4,287	3,276	58%	3,171	56%	1,819	42%	3,188	57%	1,836	43%	-17.00	ลดลง
38	บางลา (2)	ยะลา	1,454	276	1,178	1,016	70%	1,048	72%	772	66%	1,063	73%	787	67%	-15.00	ลดลง
รวมภาคใต้ 11.55%			8,194	1,711	6,483	4,777	58%	4,809	59%	3,097	48%	4,833	59%	3,122	48%	-25.00	ลดลง
รวมทั้งประเทศ 100%(38)			71,090	23,607	47,482	33,346	47%	40,169	57%	16,560	35%	30,132	42%	16,478	35%	82.10	เพิ่มขึ้น

ที่มาข้อมูล : ตารางสรุปสภาพน้ำในอ่างเก็บน้ำขนาดใหญ่ทั่วประเทศ และตารางสรุปสภาพน้ำในอ่างเก็บน้ำภาคตะวันออกเฉียงเหนือ กรมชลประทาน

หมายเหตุ :

- อ่างเก็บน้ำขนาดใหญ่ หมายถึง อ่างเก็บน้ำที่มีความจุตั้งแต่ 100 ล้าน ลบ.ม. ขึ้นไป
- เป็นอ่างเก็บน้ำอยู่ในความรับผิดชอบของกรมชลประทาน (10) นอกเหนือจากในความรับผิดชอบของกรมชลประทาน (28)
- เป็นอ่างเก็บน้ำขนาดกลางที่มีความสำคัญต่อการชลประทานและการประปาของลุ่มน้ำชายฝั่งทะเลตะวันออก
- ที่มา : กรมชลประทาน และกรมไฟฟ้าฝ่ายผลิตแห่งประเทศไทย
- จังหวัดที่มีอ่างเก็บน้ำขนาดใหญ่มีจำนวน 26 จังหวัด โดยมี 50 จังหวัด

รศ. นพ.ยงต์ สวัสดิ์เกษักษ์ รองอธิบดี



ศูนย์ป้องกันภัยพิบัติฯ กรมชลประทาน

ลำดับของเขื่อนตามความจุ

1.ศรีนครินทร์ 2.ภูมิพล 3.สิริกิติ์ 4.วชิราลงกรณ์ 5.รัชชประภา

6.อุบลรัตน์ 7.สิรินธร 8.บางลา 9.ลำปาว 10.ป่าสัก

ลำดับของเขื่อนตามปริมาณน้ำใช้การได้

1.ภูมิพล 2.ศรีนครินทร์ 3.สิริกิติ์ 4.วชิราลงกรณ์ 5.รัชชประภา

6.ลำปาว 7.อุบลรัตน์ 8.บางลา 9.สิรินธร 10.ป่าสัก