



**รายงานการเฝ้าระวังติดตามสถานการณ์น้ำและความช่วยเหลือ  
ศูนย์ปฏิบัติการทรัพยากรธรรมชาติและสิ่งแวดล้อม (ด้านทรัพยากรน้ำ)  
กระทรวงทรัพยากรธรรมชาติและสิ่งแวดล้อม**

**ศูนย์ป้องกันวิกฤติน้ำ กรมทรัพยากรน้ำ**

โทรศัพท์ ๐ ๒๒๗๑ ๖๐๐๐ ต่อ ๖๔๔๕ โทรสาร ๐ ๒๒๙๘ ๖๖๒๙ [www.dwr.go.th](http://www.dwr.go.th) IDLine: mekhalawoc Email: mekhala@dwr.mail.go.th

**ศูนย์เทคโนโลยีสารสนเทศทรัพยากรน้ำบาดาล กรมทรัพยากรน้ำบาดาล**

โทรศัพท์ ๐ ๒๖๖๖ ๗๐๙๐ โทรสาร ๐ ๒๖๖๖ ๗๑๐๐ [www.dgr.go.th](http://www.dgr.go.th) Email: itcenter@dgr.mail.go.th

**สำนักงานนโยบายและแผนทรัพยากรธรรมชาติและสิ่งแวดล้อม**

โทรศัพท์ ๐ ๒๖๖๕๖๕๐๐ [www.onep.go.th](http://www.onep.go.th) Email: [webmaster@onep.go.th](mailto:webmaster@onep.go.th)

**กรมทรัพยากรธรณี**

โทรศัพท์ ๐ ๒๖๒๑๙๕๐๐ [www.dmr.go.th](http://www.dmr.go.th) Email: [webmaster@dmr.mail.go.th](mailto:webmaster@dmr.mail.go.th)

รายงานฉบับที่ ๓๐๓/๒๕๖๕

เวลา ๐๘.๐๐ น.

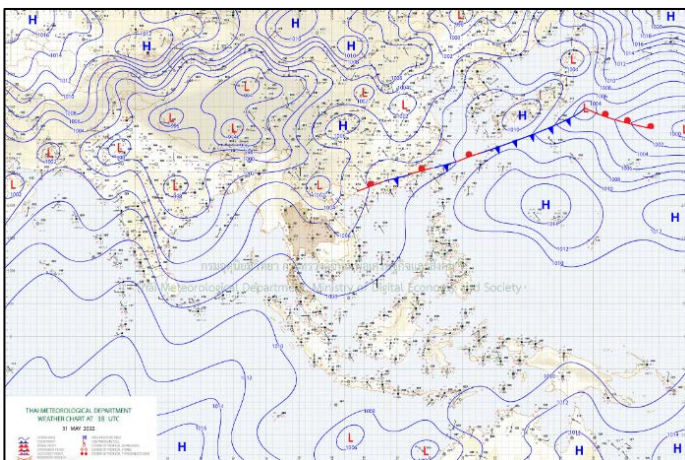
วันที่ ๑ มิถุนายน ๒๕๖๕

เรียน รมว.ทส. เลขาธิการ รมว.ทส. ที่ปรึกษา รมว.ทส. ปกท.ทส. รอง ปกท.ทส. อทน. อทบ. และหน่วยงานที่เกี่ยวข้อง

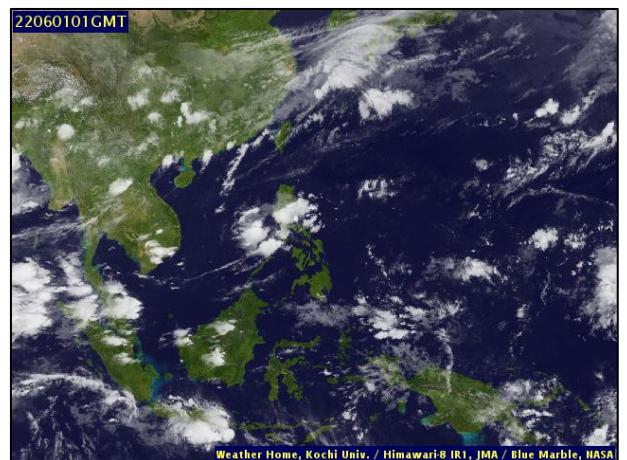
**๑. สภาวะอากาศ เวลา ๐๖.๐๐ น. (กรมอุตุนิยมวิทยา)**

พยากรณ์อากาศ ๒๔ ชั่วโมงข้างหน้า มรสุมตะวันตกเฉียงใต้ที่พัดปกคลุมทะเลอันดามัน ประเทศไทย และอ่าวไทยยังคงมีกำลังแรง ประกอบกับมีหย่อมความกดอากาศต่ำปกคลุมบริเวณประเทศลาวตอนบนและเวียดนามตอนบน ลักษณะเช่นนี้ทำให้ประเทศไทยยังคงมีฝนตกต่อเนื่อง กับมีฝนตกหนักบางแห่งในบริเวณภาคเหนือ ภาคตะวันออกเฉียงเหนือ และภาคใต้ฝั่งตะวันตก ขอให้ประชาชนในบริเวณดังกล่าวระวังอันตรายจากฝนตกหนักและฝนที่ตกสะสมไว้ด้วย

สำหรับคลื่นลมบริเวณทะเลอันดามันและอ่าวไทยตอนบนยังคงมีกำลังแรง โดยบริเวณทะเลอันดามันมีคลื่นสูง ๒-๓ เมตร บริเวณที่มีฝนฟ้าคะนองคลื่นสูงมากกว่า ๓ เมตร ส่วนอ่าวไทยตอนบนมีคลื่นสูงประมาณ ๒ เมตร บริเวณที่มีฝนฟ้าคะนองคลื่นสูงมากกว่า ๒ เมตร ขอให้ชาวเรือบริเวณทะเลอันดามันและอ่าวไทยเดินเรือด้วยความระมัดระวังและควรหลีกเลี่ยงการเดินเรือบริเวณที่มีฝนฟ้าคะนอง ส่วนเรือเล็กบริเวณทะเลอันดามันควรงดออกจากฝั่งจนถึงวันที่ ๒ มิ.ย. ๖๕

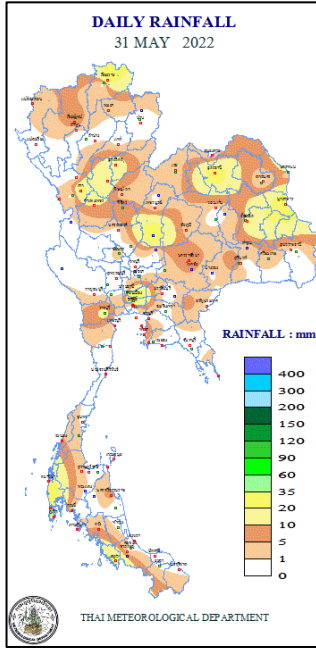


แผนที่อากาศ วันที่ ๑ มิ.ย. ๒๕๖๕ เวลา ๐๑.๐๐ น.



ภาพถ่ายดาวเทียม วันที่ ๑ มิ.ย. ๒๕๖๕ เวลา ๐๘.๐๐ น.

๒. ปริมาณฝนสะสม ณ เวลา ๐๗.๐๐น.(เมื่อวาน) - ๐๗.๐๐ น.(วันนี้) (กรมอุตุนิยมวิทยา)



จุดตรวจวัด	ปริมาณฝน (มม.)
จ.ยโสธร	๖๑.๐
จ.กรุงเทพฯ (สนามบินดอนเมือง)	๔๓.๒
จ.ภูเก็ต (ศูนย์ฯ)	๓๙.๑
จ.เพชรบูรณ์ (วิเชียรบุรี)	๓๗.๘
จ.มุกดาหาร	๓๒.๔
จ.อุดรธานี	๓๑.๐
จ.สุโขทัย	๓๐.๕

๓. ปริมาณฝนสะสมของพื้นที่ลาดเชิงเขา ๑๒ ชม. ที่ผ่านมา (กรมทรัพยากรน้ำ)

รหัสสถานี	จุดตรวจวัด	ปริมาณฝน (มม./๑๒ ชม.)
STN๑๔๙๓	บ้านแม่กระต้อม ต.ป่าสัก อ.วังชิ้น จ.แพร่	๘๑.๕
STN๐๓๗๗	บ้านยาบนาเลิม ต.แม่ชะเนิง อ.เวียงสา จ.น่าน	๖๒.๐
STN๐๘๙๐	บ้านต้นบาน ต.สบเปิง อ.แม่แตง จ.เชียงใหม่	๕๕.๕
STN๐๓๒๐	บ้านโป่งป่าตีว ต.กกคู้ อ.เมืองเลย จ.เลย	๕๑.๐
STN๑๗๙๐	บ้านดง ต.สาริกา อ.เมืองนครนายก จ.นครนายก	๕๐.๕
STN๐๘๖๙	บ้านขุนด้า ต.ต๊อบเต่า อ.เทิง จ.เชียงราย	๔๙.๐
STN๑๑๒๒	บ้านแยง ต.บ้านแยง อ.นครไทย จ.พิษณุโลก	๔๗.๐
STN๑๕๘๔	บ้านท่ามะปราง ต.นาหินลาด อ.ปากพลี จ.นครนายก	๔๗.๐
STN๐๒๙๔	บ้านท่าข้าม ต.วังนกแอ่น อ.วังทอง จ.พิษณุโลก	๔๖.๕
STN๑๓๒๑	บ้านคอนแก้ว ต.โรงช้าง อ.ป่าแดด จ.เชียงราย	๔๓.๐

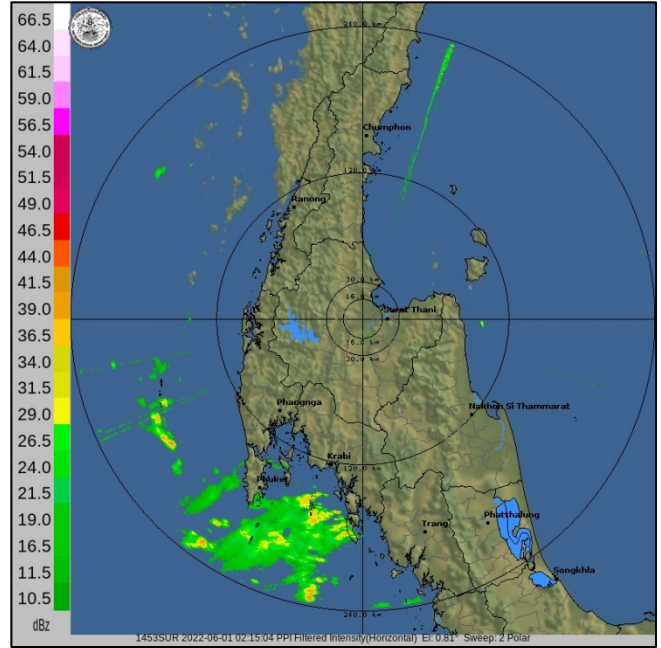
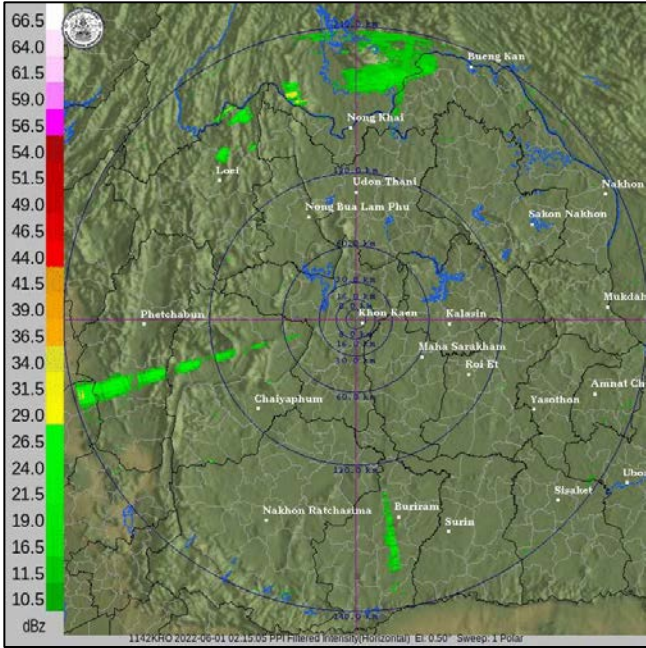
๔. ค่าความชื้นในดิน (กรมทรัพยากรน้ำ/คณะกรรมการธิการแม่น้ำโขง)

ภูมิภาค	ความชื้นในดิน [-] ๑ พ.ค. ๖๕	ความชื้นในดิน [-] ๒๙ พ.ค. ๖๕	แนวโน้ม
เหนือ	๐-๒๐	๒๐-๔๐	เพิ่มขึ้น
กลาง	๒๐-๔๐	๒๐-๔๐	ทรงตัว
ตะวันออกเฉียงเหนือ	๒๐-๔๐	๒๐-๔๐	ทรงตัว
ตะวันออก	๔๐-๖๐	๔๐-๖๐	ทรงตัว
ตะวันตก	๒๐-๔๐	๔๐-๖๐	เพิ่มขึ้น
ใต้	๖๐-๘๐	๖๐-๘๐	ทรงตัว

หมายเหตุ : ความชื้นในดิน ๐ หมายถึง ดินที่แห้งสนิท และ ๑๐๐ หมายถึง ดินที่อิ่มน้ำ



**๕. เรดาร์ตรวจอากาศ ณ วันที่ ๑ มิถุนายน ๒๕๖๕ (กรมอุตุนิยมวิทยา)**

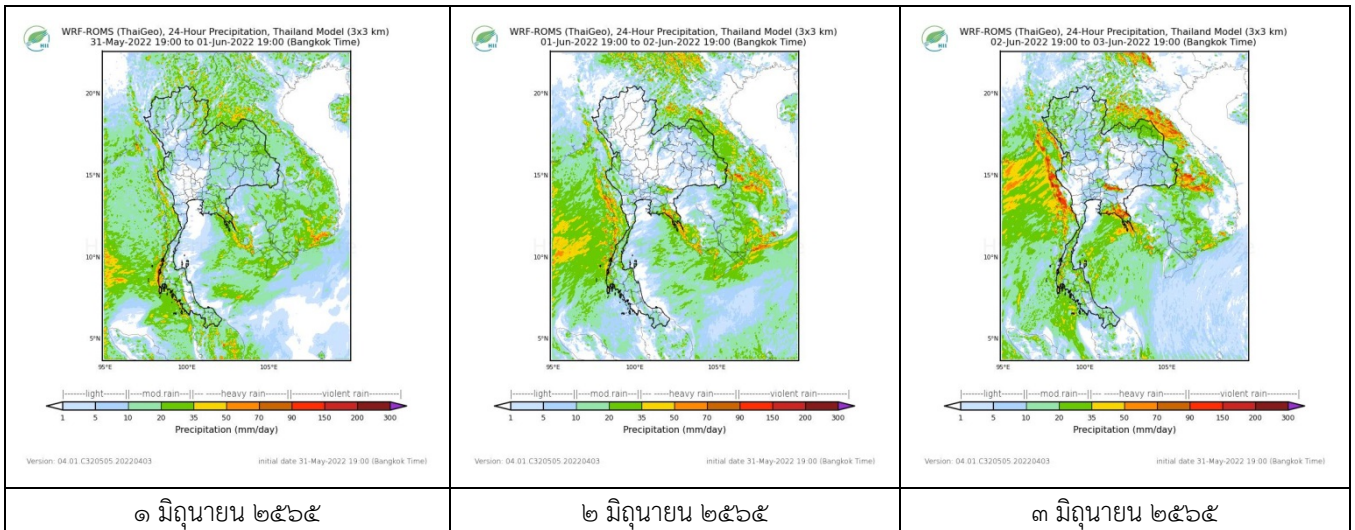


สถานีขอนแก่น เวลา ๐๙.๑๕ น.

สถานีสุราษฎร์ธานี เวลา ๐๙.๑๕ น.

จากเรดาร์ตรวจอากาศพบว่ามีกกลุ่มเมฆฝนกระจายทั่วทุกภาคของประเทศไทย

**๖. แผนภาพคาดการณ์ฝนล่วงหน้า ๓ วัน (สถาบันสารสนเทศทรัพยากรน้ำ (องค์การมหาชน))**



**๗. สถานการณ์น้ำในแหล่งเก็บกักน้ำ ณ วันที่ ๓๑ พฤษภาคม ๒๕๖๕ (กรมชลประทาน กรมทรัพยากรน้ำ และสททช.)**

๗.๑ ปริมาณน้ำในอ่างฯ ๔๐,๐๔๕ ล้าน ลบ.ม. คิดเป็นร้อยละ ๕๖ (ปริมาณน้ำใช้การได้ ๑๖,๕๐๓ ล้าน ลบ.ม. คิดเป็นร้อยละ ๓๕) ปริมาณน้ำในอ่างฯ เทียบกับปี ๒๕๖๔ (๓๒,๗๗๘ ล้าน ลบ.ม. คิดเป็นร้อยละ ๔๖) มากกว่าปี ๒๕๖๔ จำนวน ๗,๒๖๗ ล้าน ลบ.ม. ปริมาณน้ำไหลลงอ่างฯ จำนวน ๑๐๑.๔๐ ลบ.ม. ปริมาณน้ำระบาย จำนวน ๑๐๑.๔๕ ล้าน ลบ.ม. สามารถรับน้ำได้อีก ๓๐,๘๘๑ ล้าน ลบ.ม.

อ่างเก็บน้ำ	ความจุที่ รณก. (ล้าน ลบ.ม.)	ปริมาณ น้ำในอ่าง		ปริมาณ น้ำใช้การได้		ปริมาณ น้ำไหลลงอ่าง		ปริมาณ น้ำระบาย		ปริมาณน้ำ รับได้อีก (ล้าน ม. <sup>๓</sup> ) (ความจุที่รณ- ก. ปริมาณน้ำ ปัจจุบัน)
		ปริมาตร (ล้าน ม. <sup>๓</sup> )	% น้ำเก็บ กัก	ปริมาตร (ล้าน ม. <sup>๓</sup> )	% น้ำใช้ การ	วันนี้ (ล้าน ม. <sup>๓</sup> )	เมื่อวาน (ล้าน ม. <sup>๓</sup> )	วันนี้ (ล้าน ม. <sup>๓</sup> )	เมื่อวาน (ล้าน ม. <sup>๓</sup> )	
๑.ภูมิพิล	๑๓,๔๖๒	๖,๐๙๒	๔๕	๒,๒๙๒	๒๔	๑๑.๙๒	๑๗.๑๒	๓.๐๐	๒.๐๐	๗,๓๗๐
๒.สิริกิติ์	๙,๕๑๐	๓,๗๓๓	๓๙	๘๘๓	๑๓	๔.๘๐	๙.๔๑	๑๐.๐๕	๑๐.๐๖	๕,๗๗๗
๓.จุฬารามณ์	๑๖๔	๙๘	๖๐	๖๑	๔๘	๐.๑๗	๐.๑๗	๐.๐๐	๐.๐๐	๖๖

๔.อุบลรัตน์	๒,๔๓๑	๑,๐๔๑	๔๓	๔๖๐	๒๕	๔.๔๗	๑.๔๔	๑๐.๐๑	๗.๐๐	๑,๓๙๐
๕.ลำปาง	๑,๙๘๐	๗๓๕	๓๗	๖๓๕	๓๔	๒๓.๑๑	๒๔.๔๑	๐.๒๑	๐.๒๑	๑,๒๔๕
๖.สุรินทร์	๑,๙๖๖	๑,๑๐๖	๕๖	๒๗๕	๒๔	๓.๘๔	๕.๙๐	๕.๐๑	๕.๐๓	๘๖๐
๗.ป่าสักชลสิทธิ์	๙๖๐	๒๘๙	๓๐	๒๘๖	๓๐	๐.๐๐	๑.๘๖	๑.๔๗	๑.๔๗	๖๗๑
๘.ศรีนครินทร์	๑๗,๗๔๕	๑๔,๔๔๕	๘๑	๔,๑๘๐	๕๖	๗.๘๓	๑๔.๕๘	๒๐.๑๓	๑๔.๙๙	๓,๓๐๐
๙.วีรลวงกรณ	๘,๘๖๐	๔,๙๓๖	๕๖	๑,๙๒๔	๓๓	๙.๙๒	๑๒.๗๓	๑๙.๙๗	๒๐.๐๕	๓,๙๒๔
๑๐.ขุนด่านปราการชล	๒๒๔	๔๕	๒๐	๔๑	๑๙	๐.๓๕	๐.๑๐	๐.๓๘	๐.๕๕	๑๗๙
๑๑.รัชชประภา	๕,๖๓๙	๓,๑๗๑	๕๖	๑,๘๒๐	๔๒	๑๗.๙๖	๒๒.๓๗	๑๕.๐๑	๗.๙๔	๒,๔๖๘
๑๒.บางกลาง	๑,๔๕๔	๑,๐๔๘	๗๒	๗๗๒	๖๖	๔.๖๘	๓.๓๐	๔.๙๘	๔.๙๘	๔๐๖

๗.๒ อ่างเก็บน้ำขนาดกลาง ๔๑๒ แห่ง มีปริมาณน้ำ ๓,๒๗๖ ล้าน ลบ.ม. (๖๔%) ปริมาณน้ำใช้การ ๒,๘๘๑ ล้าน ลบ.ม. (๖๑%)

๗.๓ แหล่งน้ำในพื้นที่นอกเขตชลประทาน ๑๐๒,๐๙๙ แห่ง มีปริมาณน้ำรวม ๕,๒๕๖ ล้าน ลบ.ม. (๖๒%)

๗.๔ อ่างเก็บน้ำขนาดกลางนอกเขตชลประทาน ๖๕ แห่ง ภายใต้การดูแลของกรมทรัพยากรน้ำปริมาณน้ำปัจจุบัน ๑๔๖.๗๔ ล้านลบ.ม. (๖๒%)

ภูมิภาค	จำนวน (แห่ง)	ปริมาณรวม (ล้าน ลบ.ม.)	ปริมาณน้ำ (ล้าน ลบ.ม.)							
			เดือน						ปัจจุบัน	
			พ.ย. ๖๔	ธ.ค. ๖๔	ม.ค. ๖๕	ก.พ. ๖๕	มี.ค. ๖๕	เม.ย. ๒๕๖๕	๓๐ พ.ค. ๖๕	ร้อยละ
เหนือ	๑๗,๒๔๙	๑,๑๐๓	๗๙๙.๖๗	๘๐๙.๑๖	๗๙๓.๗๘	๗๑๒.๐๖	๖๗๓.๕๑	๕๙๒.๑๖	๗๔๔.๙๐	๖๓
ตะวันออกเฉียงเหนือ	๕๔,๕๔๗	๓,๕๖๔	๓,๙๖๖.๖๕	๓,๗๘๐.๐๗	๓,๔๒๐.๐๓	๒,๙๗๒.๔๒	๒,๗๘๑.๙๙	๒,๖๐๑.๘๑	๒,๖๒๔.๖๐	๖๒
กลาง	๑๖,๓๖๗	๑,๑๓๗	๑,๕๒๐.๓๒	๑,๕๒๕.๖๘	๑,๓๙๙.๙๐	๑,๒๒๓.๑๔	๑,๑๕๒.๑๗	๑,๐๘๒.๔๑	๗๓๐.๘๐	๕๔
ตะวันออกเฉียง	๗,๘๐๔	๖๓๕	๙๙๙.๕๖	๑,๐๑๐.๖๗	๙๑๗.๓๔	๗๗๔.๒๓	๗๔๐.๓๙	๖๙๐.๓๒	๕๗๙.๘๐	๕๗
ตะวันตก	๒,๕๐๖	๗๑๑	๑๕๖.๗๐	๑๘๗.๘๗	๑๗๘.๐๘	๑๖๐.๘๒	๑๕๙.๑๕	๑๕๓.๗๒	๒๓๑.๓๐	๖๗
ใต้	๓,๖๒๖	๑,๓๑๙	๑๙๙.๒๐	๒๓๙.๑๓	๒๙๕.๒๓	๒๘๓.๓๖	๓๐๕.๓๘	๓๐๗.๓๘	๓๔๔.๙๐	๗๙
รวม	๑๐๒,๐๙๙.๐๐	๘,๔๗๐	๗,๖๔๒.๑๐	๗,๕๕๒.๕๙	๗,๐๐๔.๓๖	๖,๑๑๖.๐๔	๕,๘๑๒.๕๙	๕,๔๒๗.๘๐	๕,๒๕๖.๓๐	๖๒

๘. สถานการณ์น้ำในประเทศ ณ วันที่ ๒๙ พฤษภาคม - ๑ มิถุนายน ๒๕๖๕ (กรมชลประทาน)

สถานี	แม่น้ำ	อำเภอ	จังหวัด	ระดับตลิ่ง (ม. รทก.)	ระดับน้ำ (ม.รทก.)				แนวโน้ม	เปรียบเทียบระดับตลิ่ง
					อาทิตย์	จันทร์	อังคาร	พุธ		
					๒๙ พ.ค.	๓๐ พ.ค.	๓๑ พ.ค.	๑ มิ.ย.		
P.๑	ปิง	เมือง	เชียงใหม่	๓.๗๐	๑.๓๓	๑.๓๕	๑.๔๔	๑.๔๘	เพิ่มขึ้น	- ๒.๒๒
W.๑C	วัง	เมือง	ลำปาง	๕.๒๐	-๐.๒๗	-๐.๓๔	๐.๒๖	๐.๑๓	เพิ่มขึ้น	- ๕.๐๗
Y.๑๖	ยม	บางระกำ	พิษณุโลก	๗.๓๐	๕.๗๗	๕.๕๒	๔.๖๙	๓.๗๖	ลดลง	- ๓.๕๔
N.๗A	น่าน	เมือง	พิจิตร	๙.๘๗	๒.๐๔	๒.๐๑	๑.๘๘	๑.๖๑	ลดลง	- ๘.๒๖
C.๒	เจ้าพระยา	เมือง	นครสวรรค์	๒๖.๒๐	๑๘.๔๖	๑๘.๒๗	๑๘.๑๓	๑๘.๐๒	ลดลง	- ๘.๑๘
C.๑๓	เจ้าพระยา	สรรพยา	ชัยนาท	๑๖.๓๔	๖.๕๕	๖.๐๒	๕.๗๘	๕.๓๑	ลดลง	- ๑๑.๐๓
M.๖A	มูล	สตึก	บุรีรัมย์	๖.๐๐	๓.๖๔	๓.๗๕	๓.๘๓	๓.๙๓	เพิ่มขึ้น	- ๒.๐๗
M.๑๙๑	ลำตะคอง	เมือง	นครราชสีมา	๓.๕๐	๑.๕๘	๑.๕๑	๑.๔๒	๑.๔๘	เพิ่มขึ้น	- ๕.๕๒
M.๗	มูล	เมือง	อุบลราชธานี	๗.๐๐	๓.๒๑	๓.๑๓	๓.๑๑	๓.๑๒	เพิ่มขึ้น	- ๐.๓๘
M.๖๙	ลำเซบก	ตระการพืชผล	อุบลราชธานี	๗.๓๐	๔.๖๗	๔.๗๒	๔.๖๓	๔.๗๐	เพิ่มขึ้น	- ๒.๖๐
X.๖๔	คลองท่าแซะ	ท่าแซะ	ชุมพร	๑๗.๑๓	๑๐.๒๓	๙.๕๐	๙.๔๖	๙.๒๕	ลดลง	- ๗.๘๘
X.๑๔๙	คลองกลาย	นบพิตำ	นครศรีธรรมราช	๓๓.๙๖	๒๗.๙๓	๒๗.๙๕	๒๗.๙๓	๒๗.๙๒	ลดลง	- ๖.๐๔
X.๒๗๔	แม่น้ำโก-ลก	แว้ง	นราธิวาส	๒๔.๑๘	๑๘.๖๒	๑๘.๖๓	๑๘.๖๑	๑๘.๖๐	ลดลง	- ๕.๕๘
X.๓๗A	แม่น้ำตาปี	พระแสง	สุราษฎร์ธานี	๑๑.๗๐	๕.๗๑	๖.๐๓	๗.๐๖	๗.๖๗	เพิ่มขึ้น	- ๔.๐๓

\*\*\* ยังไม่ได้รับรายงาน

#### ๙. สถานการณ์น้ำในพื้นที่ลุ่มน้ำโขง ณ วันที่ ๑ มิถุนายน ๒๕๖๕ (คณะกรรมการแม่โขง)

สถานี	ระดับอ้างอิง (ม.รทก.)	ระดับตลิ่ง (ม.)	ระดับน้ำ (ม.)					เปรียบเทียบระดับตลิ่ง (ม.)	ผลต่างของระดับน้ำ (ม.)		แนวโน้ม
			๒๘ พ.ค.	๒๙ พ.ค.	๓๐ พ.ค.	๓๑ พ.ค.	๑ มิ.ย.		๓ วันย้อนหลัง	๕ วันย้อนหลัง	
อ.เชียงแสน จ.เชียงราย	๓๕๗.๑๑๐	๑๒.๘๐	๓.๓๗	๓.๒๑	๓.๑๗	๓.๐๘	๓.๒๓	-๙.๕๗	๐.๐๖	-๐.๑๔	เพิ่มขึ้น
อ.เชียงคาน จ.เลย	๑๙๔.๑๑๘	๑๖.๐๐	๘.๙๕	๘.๕๑	๘.๐๔	๗.๗๖	๗.๕๙	-๘.๔๑	-๐.๔๕	-๑.๓๖	ลดลง
อ.เมือง จ.หนองคาย	๑๕๓.๖๔๘	๑๒.๒๐	๖.๖๐	๖.๑๕	๕.๗๖	๕.๒๖	๔.๘๙	-๗.๓๑	-๐.๘๗	-๑.๗๑	ลดลง
อ.เมือง จ.นครพนม	๑๓๒.๖๘๐	๑๒.๐๐	๕.๓๑	๕.๕๙	๕.๗๓	๕.๗๓	๕.๗๑	-๖.๒๙	-๐.๐๒	๐.๔๐	ลดลง
อ.เมือง จ.มุกดาหาร	๑๒๔.๒๑๙	๑๒.๕๐	๔.๙๙	๕.๒๐	๕.๓๘	๕.๕๒	๕.๕๒	-๖.๙๘	๐.๑๔	๐.๕๓	ทรงตัว
อ.โขงเจียม จ.อุบลราชธานี	๘๙.๐๓๐	๑๔.๕๐	๕.๕๗	๕.๗๐	๕.๔๖	๕.๙๘	๖.๐๔	-๘.๔๖	๐.๕๘	๐.๔๗	เพิ่มขึ้น

\*\*\* ไม่มีสถานการณ์

#### ๑๐. สถานการณ์เตือนภัย Early Warning ณ วันที่ ๑ มิถุนายน ๒๕๖๕ (กรมทรัพยากรน้ำ)

การแจ้งเตือน	สถานี	การแจ้งเตือน	ช่วงเวลา
เตือนสีแดง (อพยพ)	-	-	-
เตือนสีเหลือง (เตือนภัย)	-	-	-
เตือนสีเขียว (เฝ้าระวัง)	-	-	-

\*\*\*ไม่มีสถานการณ์

#### ๑๑. พื้นที่ติดตามและเฝ้าระวังสถานการณ์ธรณีพิบัติภัย ณ วันที่ ๑ มิถุนายน ๒๕๖๕ (กรมทรัพยากรธรณี)

เนื่องจากในพื้นที่เสี่ยงดินถล่มมีฝนตกต่อเนื่อง ประกอบกับมีพื้นที่คาดการณ์ปริมาณน้ำฝนที่อาจก่อให้เกิดดินถล่มล่วงหน้า โดยเฉพาะในบริเวณภาคตะวันออก จังหวัดตราด และภาคใต้ จังหวัดระนอง พังงา กระบี่ สุราษฎร์ธานีและตรัง ศูนย์ปฏิบัติการธรณีพิบัติภัยจึงได้ทำการเฝ้าระวังและติดตามสถานการณ์ธรณีพิบัติภัยดินถล่มและน้ำป่าไหลหลากเป็นพิเศษ และจะทำการแจ้งอาสาสมัครเครือข่ายในพื้นที่เสี่ยงภัยต่อไป

#### ๑๒. เหตุการณ์วิกฤตน้ำปัจจุบัน ณ วันที่ ๑ มิถุนายน ๒๕๖๕ [เวลา ๑๕.๐๐ น.(เมื่อวาน) - ๐๘.๐๐ น. (วันนี้)]

ไม่มีสถานการณ์

#### ๑๓. สถานการณ์ภาวะน้ำท่วม และสถานการณ์ฝนแล้ง/ฝนทิ้งช่วง ณ วันที่ ๑ มิถุนายน ๒๕๖๕ (ปก.)

ไม่มีสถานการณ์

#### ๑๔. การคาดหมายลักษณะอากาศ ๗ วันข้างหน้า (ระหว่างวันที่ ๓๑ พฤษภาคม - ๖ มิถุนายน ๒๕๖๕)

ในช่วงวันที่ ๓๑ พ.ค. - ๒ มิ.ย. ๖๕ มรสุมตะวันตกเฉียงใต้ที่พัดปกคลุมทะเลอันดามัน ประเทศไทย และอ่าวไทยยังคงมีกำลังแรง ประกอบกับมีหย่อมความกดอากาศต่ำบริเวณประเทศเวียดนามตอนบนและอ่าวตังเกี๋ย ทำให้ประเทศไทยยังคงมีฝนตกต่อเนื่องและมีฝนตกหนักบางแห่ง สำหรับคลื่นลมบริเวณทะเลอันดามัน และอ่าวไทยมีกำลังแรง โดยบริเวณทะเลอันดามันมีคลื่นสูง ๒-๓ เมตร บริเวณที่มีฝนฟ้าคะนองคลื่นสูงมากกว่า ๓ เมตร ส่วนบริเวณอ่าวไทยตอนบนมีคลื่นสูงประมาณ ๒ เมตร บริเวณที่มีฝนฟ้าคะนองคลื่นสูงมากกว่า ๒ เมตร

ส่วนในช่วงวันที่ ๓ - ๖ มิ.ย. ๖๕ มรสุมตะวันตกเฉียงใต้ที่พัดปกคลุมทะเลอันดามัน ประเทศไทย และอ่าวไทยจะมีกำลังค่อนข้างแรง ทำให้ประเทศไทยยังคงมีฝนตกหนักบางแห่งบริเวณด้านตะวันตกของภาคเหนือ ภาคกลาง ภาคตะวันออก และภาคใต้ ส่วนคลื่นลมบริเวณทะเลอันดามันตอนบนและอ่าวไทยตอนบนมีกำลังค่อนข้างแรง โดยบริเวณทะเลอันดามันตอนบนมีคลื่นสูงประมาณ ๒ เมตร บริเวณที่มีฝนฟ้าคะนองคลื่นสูงมากกว่า ๒ เมตร ส่วนบริเวณอ่าวไทยตอนบนมีคลื่นสูง ๑-๒ เมตร บริเวณที่มีฝนฟ้าคะนองคลื่นสูงประมาณ ๒ เมตร

## ๑๕. ความช่วยเหลือภัยแล้งสะสมของกรมทรัพยากรน้ำ

ความช่วยเหลือในพื้นที่ประสบปัญหาภัยแล้ง ตั้งแต่วันที่ ๑ ตุลาคม ๒๕๖๔ - ๓๐ พฤษภาคม ๒๕๖๕

หน่วยงาน	จังหวัด	ปริมาณการ สูบน้ำ (ลบ.ม.)	ปริมาณการ แจกจ่ายน้ำ สะอาด (ลิตร)	น้ำดื่มบรรจุ ขวด (ขวด)	ประโยชน์ที่ได้รับ		
					อุปโภค-บริโภค		พื้นที่เกษตร
					ครัวเรือน	ประชากร	(ไร่)
ภาค ๑	ลำปาง	๒๓๑,๐๐๐	๑,๗๗๕,๘๖๗	๘,๐๖๐	๑๖๗,๖๗๘	๔๔๗,๘๕๒	๒,๑๐๐
	ลำพูน	๑๓๕,๐๐๐	-	-	-	-	๑,๐๐๐
	เชียงใหม่	-	๑๓๔,๔๐๗	๖๐๐	๒๑,๒๐๑	๘๗,๖๗๕	-
	แม่ฮ่องสอน	-	๑๓๕,๖๑๑	-	๙,๒๔๘	๖๐,๙๘๖	-
	เชียงราย	-	๔๐๕,๓๘๒	๓๖๐	๕๖,๔๗๑	๑๗๔,๔๗๗	-
	กำแพงเพชร	-	๑๓๓,๗๒๓	-	๔๔,๑๒๕	๑๗๙,๓๑๐	-
ภาค ๒	นครสวรรค์	๑,๗๖๙,๐๔๐	๓๖,๐๐๐	-	๑,๔๗๔	๑,๖๐๐	๑,๙๐๐
	เพชรบูรณ์	๒๑๗,๐๘๐	-	-	๔๗๗	-	๘๐๐
	สระบุรี	-	๙๖,๐๐๐	-	-	๓๐๐	-
ภาค ๓	อุดรธานี	๓,๒๒๓,๖๐๐	๑๐๘,๐๐๐	-	๕,๔๖๕	๑๗,๕๙๙	๑,๒๗๐
	สกลนคร	๑,๐๖๗,๐๐๐	-	-	๑๓๕	๑๓๕	๖,๕๐๐
ภาค ๔	ขอนแก่น	๑,๓๑๖,๕๘๐	-	-	๒,๕๔๓	๙,๖๗๓	-
	มหาสารคาม	๔๗๖,๑๘๐	-	-	๑,๗๒๐	๕,๕๕๙	-
ภาค ๕	นครราชสีมา	๑,๑๐๓,๐๐๐	-	-	๔,๐๔๔	๑๔,๙๘๒	๔,๘๐๐
	บุรีรัมย์	๒๐๐,๐๐๐	-	-	๘๑๐	๓,๑๕๒	-
ภาค ๖	ปราจีนบุรี	๑,๖๑๑,๒๐๐	-	-	๕๐	๒๕๐	๑,๕๘๐
	จันทบุรี	๓,๓๕๘,๘๐๐	-	-	๓,๒๘๗	๗,๗๑๖	๕,๑๒๒
	ระยอง	๗๗,๖๐๐	-	-	๒๖๙	๕๒๘	๕๘๐
	สระแก้ว	๒๖๐,๘๐๐	-	-	-	-	-
ภาค ๗	กาญจนบุรี	๑๒,๙๖๐	-	-	๑๐	๓๐	๕๐๐
	ราชบุรี	๖๘,๐๔๐	-	-	๙๐	๑๖๘	-
ภาค ๘	นครศรีธรรมราช	๓๘๘,๘๐๐	-	-	๑,๑๑๕	๓,๓๕๔	๘,๕๕๐
	ยะลา	๒๒๘,๔๒๐	-	-	๖๕๐	๒,๕๐๐	๑,๕๐๐
ภาค ๙	น่าน	-	๓๐,๗๕๐	-	-	๙๕	-
	อุดรดิตถ์	๑๐๘,๗๒๐	๓๐๐,๓๕๐	๑,๐๐๘	๓,๕๐๖	๑๐,๓๓๓	-
	พิษณุโลก	๑๗๓,๗๖๐	-	๖,๐๖๐	๙๖	๒,๑๕๐	-
	สุโขทัย	-	-	๖๒๐	-	๑๒๐	-
	พิจิตร	๒๕,๙๒๐	-	-	๗๐	๓๕๐	-
	แพร่	๓,๓๙๐,๔๐๐	-	-	๑,๑๖๐	๓,๑๑๐	๗,๕๐๐
ภาค ๑๐	สุราษฎร์ธานี	๑,๐๒๗,๒๐๐	๔๖๘,๐๐๐	-	๑๕๐	๖๘๘	๓,๑๐๐
ภาค ๑๑	อำนาจเจริญ	๑๘๘,๙๐๐	-	-	๓,๔๐๑	๙,๐๑๑	๘๓
	ยโสธร	๓๔,๓๒๐	-	-	๕๒๓	๑,๗๐๐	๒๐
	อุบลราชธานี	๕๑,๒๐๐	-	-	๘๖๑	๓,๔๐๐	๒๐
	๓๓ จังหวัด	๒๐,๗๔๕,๕๒๐	๓,๖๒๔,๐๙๐	๑๖,๗๐๘	๓๓๐,๖๒๙	๑,๐๔๘,๘๐๓	๔๖,๙๒๕



กระทรวงทรัพยากรธรรมชาติและสิ่งแวดล้อม  
วันที่ ๓๐ มีนาคม ๒๕๖๔

๑. กรม ทรัพยากรน้ำ สำนักงาน ทรัพยากรน้ำภาค ๕
๒. กิจกรรมที่ดำเนินการ ติดตั้งเครื่องสูบน้ำ ขนาด ๘ นิ้ว จำนวน ๑ เครื่อง บริเวณหมู่บ้านด้านเกรียนวิลล่า หมู่ที่ ๓ ตำบลด่านเกรียน อำเภอโชคชัย จังหวัดนครราชสีมา
๓. ประโยชน์ที่ได้รับ \_\_\_\_\_ - \_\_\_\_\_ ไร่ \_\_\_\_\_ - \_\_\_\_\_ ลิตร  
\_\_\_\_\_ ๖๐ ครั้วเรือน \_\_\_\_\_ ๒๐๐ คน



ข้อมูลจาก [www.dwr.go.th](http://www.dwr.go.th)

กระทรวงทรัพยากรธรรมชาติและสิ่งแวดล้อม  
วันที่ ๓๑ มีนาคม ๒๕๖๔

๑. กรม ทรัพยากรน้ำ สำนักงาน ทรัพยากรน้ำภาค ๑๑
๒. กิจกรรมที่ดำเนินการ มอบน้ำดื่มสะอาดบรรจุขวด จำนวน ๒๔๐ ขวด ให้แก่สำนักงานทรัพยากรธรรมชาติและสิ่งแวดล้อมจังหวัดมุกดาหาร เพื่อให้บริการแก่ประชาชน นักเรียน นิสิต นักศึกษา ที่เข้าร่วมกิจกรรมวันต้นไม้ประจำปีของชาติ ในวันที่ ๒ มิถุนายน ๒๕๖๔ ณ บริเวณพื้นที่ป่าภูผาเจ็ย บ้านด่านคำ ตำบลมุกดาหาร อำเภอเมืองมุกดาหาร จังหวัดมุกดาหาร
๓. ประโยชน์ที่ได้รับ \_\_\_\_\_ ไร่ \_\_\_\_\_ ลิตร  
\_\_\_\_\_ ครั้วเรือน \_\_\_\_\_ คน



ข้อมูลจาก [www.dwr.go.th](http://www.dwr.go.th)

จึงเรียนมาเพื่อโปรดทราบ

นายภาดล ถาวรฤชรัตน์  
อธิบดีกรมทรัพยากรน้ำ  
ประธานคณะทำงานศูนย์ปฏิบัติการ  
ทรัพยากรธรรมชาติและสิ่งแวดล้อม (ด้านทรัพยากรน้ำ)