



รายงานการเฝ้าระวังติดตามสถานการณ์น้ำและความช่วยเหลือ ศูนย์ปฏิบัติการทรัพยากรธรรมชาติและสิ่งแวดล้อม (ด้านทรัพยากรน้ำ) กระทรวงทรัพยากรธรรมชาติและสิ่งแวดล้อม

ศูนย์ป้องกันวิกฤติน้ำ กรมทรัพยากรน้ำ

โทรศัพท์ ๐ ๒๒๗๑ ๖๐๐๐ ต่อ ๖๔๔๕ โทรสาร ๐ ๒๒๙๘ ๖๖๒๙ www.dwr.go.th IDLine: mekhalawoc Email: mekhala@dwr.mail.go.th

ศูนย์เทคโนโลยีสารสนเทศทรัพยากรน้ำบาดาล กรมทรัพยากรน้ำบาดาล

โทรศัพท์ ๐ ๒๖๖๖ ๗๐๙๐ โทรสาร ๐ ๒๖๖๖ ๗๑๐๐ www.dgr.go.th Email: itcenter@dgr.mail.go.th

สำนักงานนโยบายและแผนทรัพยากรธรรมชาติและสิ่งแวดล้อม

โทรศัพท์ ๐ ๒๖๖๕๖๕๐๐ www.onep.go.th Email: webmaster@onep.go.th

กรมทรัพยากรธรณี

โทรศัพท์ ๐ ๒๖๒๑๙๕๐๐ www.dmr.go.th Email: webmaster@dmr.mail.go.th

รายงานฉบับที่ ๓๐๕/๒๕๖๕

เวลา ๐๘.๐๐ น.

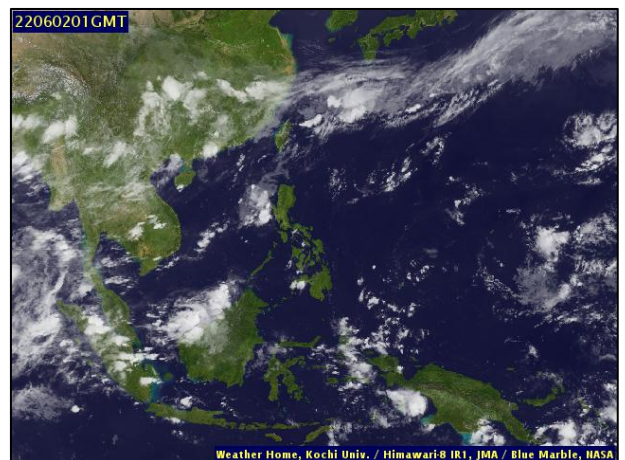
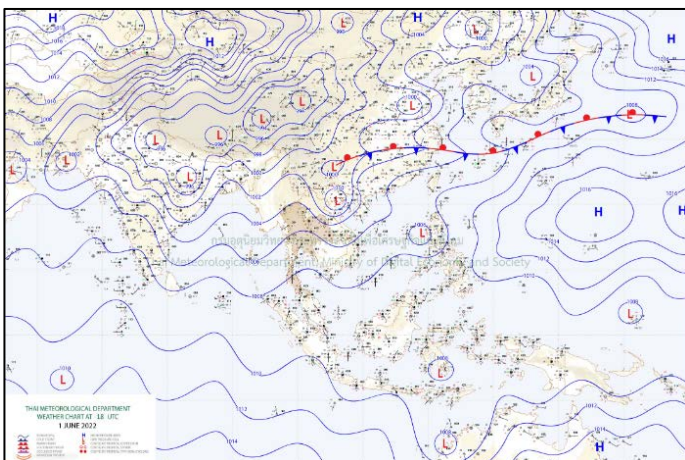
วันที่ ๒ มิถุนายน ๒๕๖๕

เรียน รมว.ทส. เลขานุการ รมว.ทส. ที่ปรึกษา รมว.ทส. ปกท.ทส. รอง ปกท.ทส. อทน. อทบ. และหน่วยงานที่เกี่ยวข้อง

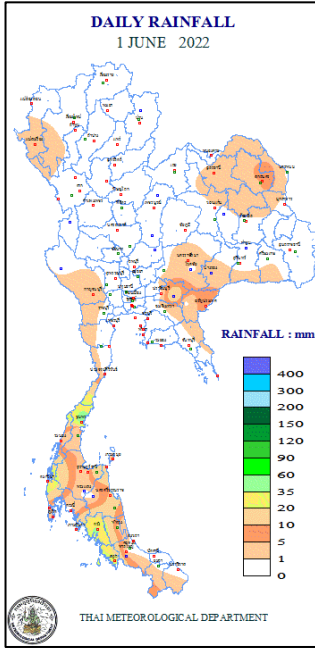
๑. สภาวะอากาศ เวลา ๐๖.๐๐ น. (กรมอุตุนิยมวิทยา)

พยากรณ์อากาศ ๒๔ ชั่วโมงข้างหน้า มรสุมตะวันตกเฉียงใต้ที่พัดปกคลุมทะเลอันดามัน ประเทศไทย และอ่าวไทยยังคงมีกำลังแรง ประกอบกับมีหย่อมความกดอากาศต่ำปกคลุมบริเวณประเทศเวียดนามตอนบน ลักษณะเช่นนี้ทำให้ประเทศไทยยังคงมีฝนตกต่อเนื่อง กับมีฝนตกหนักบางแห่ง บริเวณภาคตะวันออกเฉียงเหนือและภาคใต้ฝั่งตะวันตก ขอให้ประชาชนในบริเวณดังกล่าวระวังอันตรายจากฝนตกหนักและฝนที่ตกสะสมไว้ด้วย

สำหรับคลื่นลมบริเวณทะเลอันดามันยังคงมีกำลังแรง โดยทะเลอันดามันมีคลื่นสูง ๒-๓ เมตร บริเวณที่มีฝนฟ้าคะนองคลื่นสูงมากกว่า ๓ เมตร ส่วนอ่าวไทยตอนบนมีคลื่นสูง ๑-๒ เมตร บริเวณที่มีฝนฟ้าคะนองคลื่นสูงประมาณ ๒ เมตร ขอให้ชาวเรือบริเวณทะเลอันดามันและอ่าวไทยเดินเรือด้วยความระมัดระวังและหลีกเลี่ยงการเดินเรือบริเวณที่มีฝนฟ้าคะนอง เรือเล็กบริเวณทะเลอันดามันควรงดออกจากฝั่งต่อไปอีก ๑ วัน



๒. ปริมาณฝนสะสม ณ เวลา ๐๗.๐๐น.(เมื่อวาน) - ๐๗.๐๐ น.(วันนี้) (กรมอุตุนิยมวิทยา)



| จุดตรวจวัด | ปริมาณฝน (มม.) |
|----------------------------|----------------|
| จ.ตรัง | ๓๘.๘ |
| จ.พังงา (ตะกั่วป่า) | ๓๕.๕ |
| จ.สตูล | ๒๔.๑ |
| จ.สุราษฎร์ธานี (สภข.) | ๒๐.๓ |
| จ.ปราจีนบุรี (กบินทร์บุรี) | ๑๘.๘ |
| จ.นครศรีธรรมราช | ๑๐.๕ |
| จ.สระแก้ว (อรัญประเทศ) | ๙.๓ |

๓. ปริมาณฝนสะสมของพื้นที่ลาดเชิงเขา ๑๒ ชม. ที่ผ่านมา (กรมทรัพยากรน้ำ)

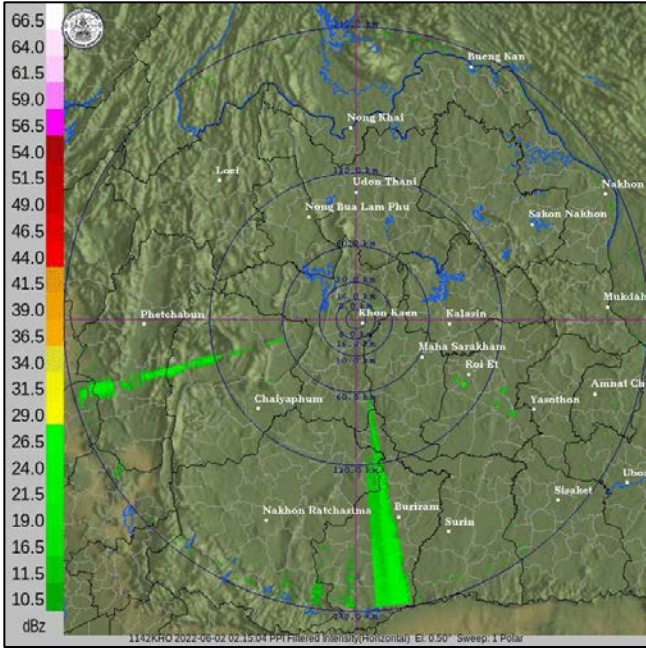
| รหัสสถานี | จุดตรวจวัด | ปริมาณฝน (มม./๑๒ ชม.) |
|-----------|---|-----------------------|
| STN๐๖๙๗ | บ้านทุ่งข่า ต.ปะเหลียน อ.ปะเหลียน จ.ตรัง | ๑๓๔.๐ |
| STN๑๐๑๖ | บ้านลิพัง ต.ลิพัง อ.ปะเหลียน จ.ตรัง | ๑๓๒.๕ |
| STN๑๐๓๐ | บ้านโกตา ต.กำแพง อ.ละงู จ.สตูล | ๙๑.๐ |
| STN๑๐๓๑ | บ้านวังนาใน ต.น้ำมุด อ.ละงู จ.สตูล | ๘๘.๕ |
| STN๑๐๑๗ | บ้านหนองหว้า ต.ทุ่งยาว อ.ปะเหลียน จ.ตรัง | ๘๘.๕ |
| STN๑๐๓๒ | บ้านปาล์มทองพัฒนา ต.ปาล์มพัฒนา อ.มะนัง จ.สตูล | ๘๐.๕ |
| STN๐๗๐๓ | บ้านกลาง ต.ละมอ อ.นาโยง จ.ตรัง | ๖๕.๕ |
| STN๑๖๒๐ | บ้านซอย๘ ต.ควนกาหลง อ.ควนกาหลง จ.สตูล | ๕๓.๕ |
| STN๑๗๙๓ | บ้านไทรน้อย ต.นาเมืองเพชร อ.เสเกา จ.ตรัง | ๕๑.๐ |
| STN๐๕๗๖ | บ้านดอกแดง ต.บางไทร อ.ตะกั่วป่า จ.พังงา | ๔๙.๕ |

๔. ค่าความชื้นในดิน (กรมทรัพยากรน้ำ/คณะกรรมการแม่ข่าย)

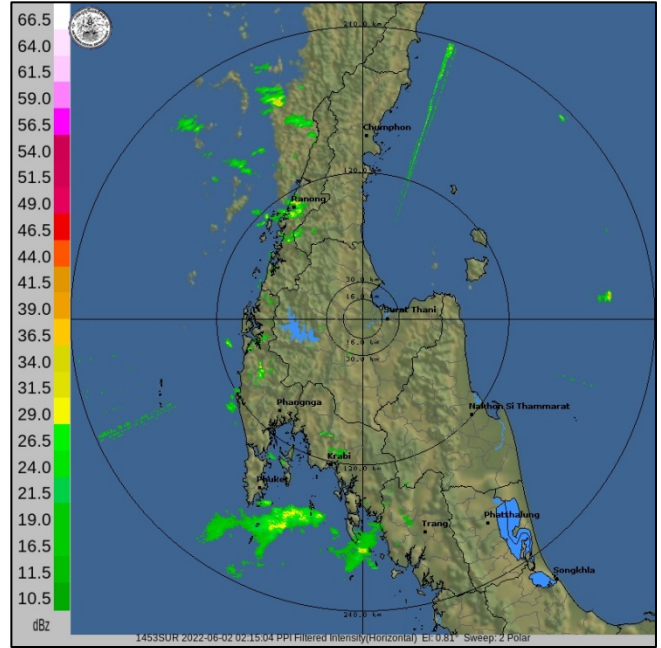
| ภูมิภาค | ความชื้นในดิน [-] ๑ พ.ค. ๖๕ | ความชื้นในดิน [-] ๒๙ พ.ค. ๖๕ | แนวโน้ม |
|--------------------|-----------------------------|------------------------------|-----------|
| เหนือ | ๐-๒๐ | ๒๐-๔๐ | เพิ่มขึ้น |
| กลาง | ๒๐-๔๐ | ๒๐-๔๐ | ทรงตัว |
| ตะวันออกเฉียงเหนือ | ๒๐-๔๐ | ๒๐-๔๐ | ทรงตัว |
| ตะวันออก | ๔๐-๖๐ | ๔๐-๖๐ | ทรงตัว |
| ตะวันตก | ๒๐-๔๐ | ๔๐-๖๐ | เพิ่มขึ้น |
| ใต้ | ๖๐-๘๐ | ๖๐-๘๐ | ทรงตัว |

หมายเหตุ : ความชื้นในดิน ๐ หมายถึง ดินที่แห้งสนิท และ ๑๐๐ หมายถึง ดินที่อิ่มน้ำ

๕. เรดาร์ตรวจอากาศ ณ วันที่ ๒ มิถุนายน ๒๕๖๕ (กรมอุตุนิยมวิทยา)



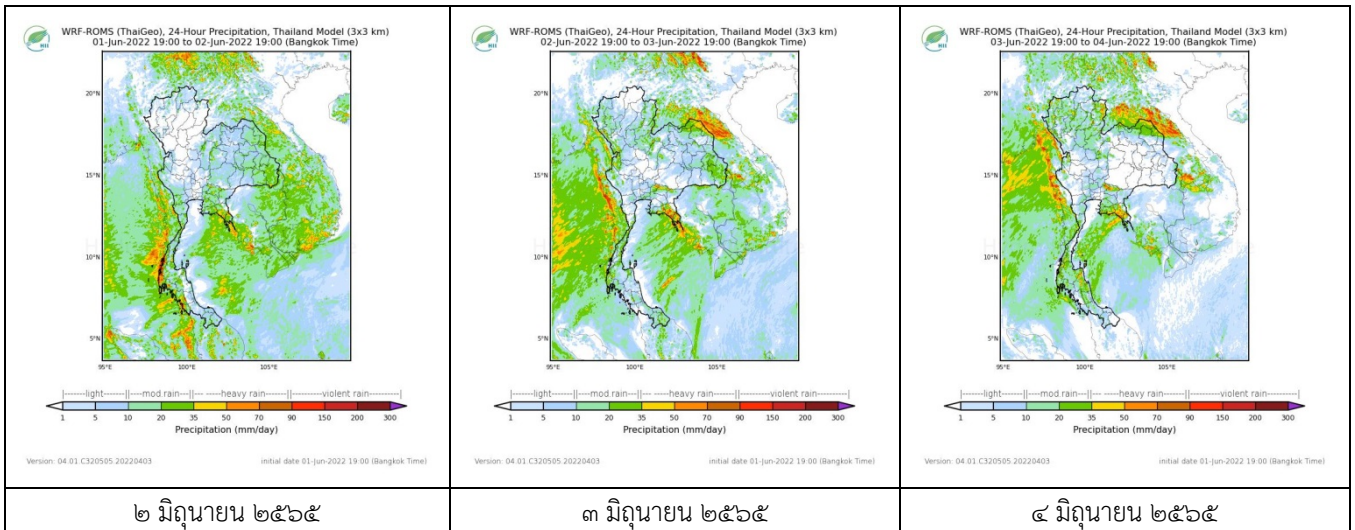
สถานีขอนแก่น เวลา ๐๙.๑๕ น.



สถานีสุราษฎร์ธานี เวลา ๐๙.๑๕ น.

จากเรดาร์ตรวจอากาศพบว่ามีกกลุ่มเมฆฝนกระจายทั่วทุกภาคของประเทศไทย

๖. แผนภาพคาดการณ์ฝนล่วงหน้า ๓ วัน (สถาบันสารสนเทศทรัพยากรน้ำ (องค์การมหาชน))



๒ มิถุนายน ๒๕๖๕

๓ มิถุนายน ๒๕๖๕

๔ มิถุนายน ๒๕๖๕

๗. สถานการณ์น้ำในแหล่งเก็บกักน้ำ ณ วันที่ ๓๑ พฤษภาคม ๒๕๖๕ (กรมชลประทาน กรมทรัพยากรน้ำ และสททช.)

๗.๑ ปริมาณน้ำในอ่างฯ ๔๐,๐๔๖ ล้าน ลบ.ม. คิดเป็นร้อยละ ๕๖ (ปริมาณน้ำใช้การได้ ๑๖,๕๐๔ ล้าน ลบ.ม. คิดเป็นร้อยละ ๓๕) ปริมาณน้ำในอ่างฯ เทียบกับปี ๒๕๖๔ (๓๒,๗๒๕ ล้าน ลบ.ม. คิดเป็นร้อยละ ๔๖) มากกว่าปี ๒๕๖๔ จำนวน ๗,๓๒๒ ล้าน ลบ.ม. ปริมาณน้ำไหลลงอ่างฯ จำนวน ๑๑๓.๘๒ ลบ.ม. ปริมาณน้ำระบาย จำนวน ๑๐๒.๔๘ ล้าน ลบ.ม. สามารถรับน้ำได้อีก ๓๐,๘๘๐ ล้าน ลบ.ม.

| อ่างเก็บน้ำ | ความจุที่ รณก. (ล้าน ลบ.ม.) | ปริมาณ น้ำในอ่าง | | ปริมาณ น้ำใช้การได้ | | ปริมาณ น้ำไหลลงอ่าง | | ปริมาณ น้ำระบาย | | ปริมาณน้ำ รับได้อีก (ล้าน ม. ^๓) (ความจุที่รณ- ก. ปริมาณน้ำ ปัจจุบัน) |
|-------------|-----------------------------------|------------------------------------|---------------------|------------------------------------|--------------------|-----------------------------------|-------------------------------------|-----------------------------------|-------------------------------------|---|
| | | ปริมาตร (ล้าน ม. ^๓) | % น้ำเก็บ กัก | ปริมาตร (ล้าน ม. ^๓) | % น้ำใช้ การ | วันนี้ (ล้าน ม. ^๓) | เมื่อวาน (ล้าน ม. ^๓) | วันนี้ (ล้าน ม. ^๓) | เมื่อวาน (ล้าน ม. ^๓) | |
| ๑.ภูมิพิล | ๑๓,๔๖๒ | ๖,๑๐๕ | ๔๕ | ๒,๓๐๕ | ๒๔ | ๑๖.๘๙ | ๑๑.๙๒ | ๓.๐๐ | ๓.๐๐ | ๗,๓๕๗ |
| ๒.สิริกิติ์ | ๙,๕๑๐ | ๓,๗๓๐ | ๓๙ | ๘๘๐ | ๑๓ | ๗.๘๐ | ๔.๘๐ | ๙.๙๘ | ๑๐.๐๕ | ๕,๗๘๐ |
| ๓.จุฬารามณ์ | ๑๖๔ | ๙๘ | ๖๐ | ๖๑ | ๔๘ | ๐.๐๒ | ๐.๑๗ | ๐.๐๐ | ๐.๐๐ | ๖๖ |

| | | | | | | | | | | |
|--------------------|--------|--------|----|-------|----|-------|-------|-------|-------|-------|
| ๔.อุบลรัตน์ | ๒,๔๓๑ | ๑,๐๔๓ | ๔๓ | ๔๖๒ | ๒๕ | ๑๓.๖๑ | ๔.๔๗ | ๑๐.๐๐ | ๑๐.๐๑ | ๑,๓๘๘ |
| ๕.ลำปาง | ๑,๙๘๐ | ๗๔๙ | ๓๘ | ๖๔๙ | ๓๕ | ๑๔.๖๙ | ๒๓.๑๑ | ๐.๒๒ | ๐.๒๑ | ๑,๒๓๑ |
| ๖.สุรินทร์ | ๑,๙๖๖ | ๑,๑๐๔ | ๕๖ | ๒๗๓ | ๒๔ | ๓.๘๔ | ๓.๘๔ | ๕.๐๑ | ๕.๐๑ | ๘๖๒ |
| ๗.ป่าสักชลสิทธิ์ | ๙๖๐ | ๒๘๗ | ๓๐ | ๒๘๔ | ๓๐ | ๐.๐๐ | ๐.๐๐ | ๑.๔๘ | ๑.๔๗ | ๖๗๓ |
| ๘.ศรีนครินทร์ | ๑๗,๗๔๕ | ๑๔,๔๓๔ | ๘๑ | ๔,๑๖๙ | ๕๖ | ๙.๔๔ | ๗.๘๓ | ๑๙.๙๙ | ๒๐.๑๓ | ๓,๓๑๑ |
| ๙.วีรลวงกรณ | ๘,๘๖๐ | ๔,๙๒๒ | ๕๖ | ๑,๙๑๐ | ๓๓ | ๗.๑๓ | ๙.๙๒ | ๑๙.๙๑ | ๑๙.๙๗ | ๓,๙๓๘ |
| ๑๐.ขุนด่านปราการชล | ๒๒๔ | ๔๕ | ๒๐ | ๔๑ | ๑๙ | ๐.๕๕ | ๐.๓๕ | ๐.๓๙ | ๐.๓๘ | ๑๗๙ |
| ๑๑.รัชชประภา | ๕,๖๓๙ | ๓,๑๗๐ | ๕๖ | ๑,๘๑๙ | ๔๒ | ๑๕.๔๐ | ๑๗.๙๖ | ๑๖.๒๙ | ๑๕.๐๑ | ๒,๔๖๙ |
| ๑๒.บางกลาง | ๑,๔๕๔ | ๑,๐๔๗ | ๗๒ | ๗๗๑ | ๖๕ | ๓.๘๘ | ๔.๖๘ | ๕.๑๑ | ๔.๙๘ | ๔๐๗ |

๗.๒ อ่างเก็บน้ำขนาดกลาง ๔๑๒ แห่ง มีปริมาณน้ำ ๓,๒๗๓ ล้าน ลบ.ม. (๖๓%) ปริมาณน้ำใช้การ ๒,๘๘๑ ล้าน ลบ.ม. (๖๐%)

๗.๓ แหล่งน้ำในพื้นที่นอกเขตชลประทาน ๑๐๒,๐๙๙ แห่ง มีปริมาณน้ำรวม ๕,๒๕๖ ล้าน ลบ.ม. (๖๒%)

๗.๔ อ่างเก็บน้ำขนาดกลางนอกเขตชลประทาน ๖๕ แห่ง ภายใต้การดูแลของกรมทรัพยากรน้ำปริมาณน้ำปัจจุบัน ๑๔๖.๗๔ ล้านลบ.ม. (๖๒%)

| ภูมิภาค | จำนวน (แห่ง) | ปริมาณรวม (ล้าน ลบ.ม.) | ปริมาณน้ำ (ล้าน ลบ.ม.) | | | | | | | |
|--------------------|--------------|------------------------|------------------------|----------|----------|----------|----------|------------|------------|--------|
| | | | เดือน | | | | | | ปัจจุบัน | |
| | | | พ.ย. ๖๔ | ธ.ค. ๖๔ | ม.ค. ๖๕ | ก.พ. ๖๕ | มี.ค. ๖๕ | เม.ย. ๒๕๖๕ | ๓๐ พ.ค. ๖๕ | ร้อยละ |
| เหนือ | ๑๗,๒๔๙ | ๑,๑๐๓ | ๗๙๙.๖๗ | ๘๐๙.๑๖ | ๗๙๓.๗๘ | ๗๑๒.๐๖ | ๖๗๓.๕๑ | ๕๙๒.๑๖ | ๗๔๔.๙๐ | ๖๓ |
| ตะวันออกเฉียงเหนือ | ๕๔,๕๕๗ | ๓,๕๖๔ | ๓,๙๖๖.๖๕ | ๓,๗๘๐.๐๗ | ๓,๔๒๐.๐๓ | ๒,๙๗๒.๔๒ | ๒,๗๘๑.๙๙ | ๒,๖๐๑.๘๑ | ๒,๖๒๔.๖๐ | ๖๒ |
| กลาง | ๑๖,๓๖๗ | ๑,๑๓๗ | ๑,๕๒๐.๓๒ | ๑,๕๒๕.๖๘ | ๑,๓๙๙.๙๐ | ๑,๒๒๓.๑๔ | ๑,๑๕๒.๑๗ | ๑,๐๘๒.๔๑ | ๗๓๐.๘๐ | ๕๔ |
| ตะวันออกเฉียง | ๗,๘๐๔ | ๖๓๕ | ๙๙๙.๕๖ | ๑,๐๑๐.๖๗ | ๙๑๗.๓๔ | ๗๗๔.๒๓ | ๗๔๐.๓๙ | ๖๙๐.๓๒ | ๕๗๙.๘๐ | ๕๗ |
| ตะวันตก | ๒,๕๐๖ | ๗๑๑ | ๑๕๖.๗๐ | ๑๘๗.๘๗ | ๑๗๘.๐๘ | ๑๖๐.๘๒ | ๑๕๙.๑๕ | ๑๕๓.๗๒ | ๒๓๑.๓๐ | ๖๗ |
| ใต้ | ๓,๖๒๖ | ๑,๓๑๙ | ๑๙๙.๒๐ | ๒๓๙.๑๓ | ๒๙๕.๒๓ | ๒๘๓.๓๖ | ๓๐๕.๓๘ | ๓๐๗.๓๘ | ๓๔๔.๙๐ | ๗๙ |
| รวม | ๑๐๒,๐๙๙.๐๐ | ๘,๔๗๐ | ๗,๖๔๒.๑๐ | ๗,๕๕๒.๕๙ | ๗,๐๐๔.๓๖ | ๖,๑๑๖.๐๔ | ๕,๘๑๒.๕๙ | ๕,๔๒๗.๘๐ | ๕,๒๕๖.๓๐ | ๖๒ |

๘. สถานการณ์น้ำในประเทศ ณ วันที่ ๓๐ พฤษภาคม - ๒ มิถุนายน ๒๕๖๕ (กรมชลประทาน)

| สถานี | แม่น้ำ | อำเภอ | จังหวัด | ระดับตลิ่ง (ม. รทก.) | ระดับน้ำ (ม.รทก.) | | | | แนวโน้ม | เปรียบเทียบระดับตลิ่ง |
|-------|-------------|-------------|---------------|----------------------|-------------------|---------|---------|----------|-----------|-----------------------|
| | | | | | จันทร์ | อังคาร | พุธ | พฤหัสบดี | | |
| | | | | | ๓๐ พ.ค. | ๓๑ พ.ค. | ๑ มิ.ย. | ๒ มิ.ย. | | |
| P.๑ | ปิง | เมือง | เชียงใหม่ | ๓.๗๐ | ๑.๓๕ | ๑.๔๔ | ๑.๔๘ | ๑.๔๑ | ลดลง | - ๒.๒๙ |
| W.๑C | วัง | เมือง | ลำปาง | ๕.๒๐ | -๐.๓๔ | ๐.๒๖ | ๐.๑๓ | ๐.๒๓ | เพิ่มขึ้น | - ๔.๙๗ |
| Y.๑๖ | ยม | บางระกำ | พิษณุโลก | ๗.๓๐ | ๕.๕๒ | ๔.๖๙ | ๓.๗๖ | ๒.๙๑ | ลดลง | - ๔.๓๙ |
| N.๗A | น่าน | เมือง | พิจิตร | ๙.๘๗ | ๒.๐๑ | ๑.๘๘ | ๑.๖๑ | ๑.๓๕ | ลดลง | - ๘.๕๒ |
| C.๒ | เจ้าพระยา | เมือง | นครสวรรค์ | ๒๖.๒๐ | ๑๘.๒๗ | ๑๘.๑๓ | ๑๘.๐๒ | ๑๗.๘๗ | ลดลง | - ๘.๓๓ |
| C.๑๓ | เจ้าพระยา | สรรพยา | ชัยนาท | ๑๖.๓๔ | ๖.๐๒ | ๕.๗๘ | ๕.๓๑ | ๕.๓๑ | ทรงตัว | - ๑๑.๐๓ |
| M.๖A | มูล | สตึก | บุรีรัมย์ | ๖.๐๐ | ๓.๗๕ | ๓.๘๓ | ๓.๙๓ | ๔.๐๑ | เพิ่มขึ้น | - ๑.๙๙ |
| M.๑๙๑ | ลำตะคอง | เมือง | นครราชสีมา | ๓.๕๐ | ๑.๕๑ | ๑.๔๒ | ๑.๔๘ | ๑.๕๐ | เพิ่มขึ้น | - ๕.๕๐ |
| M.๗ | มูล | เมือง | อุบลราชธานี | ๗.๐๐ | ๓.๑๓ | ๓.๑๑ | ๓.๑๒ | ๓.๑๒ | ทรงตัว | - ๐.๓๘ |
| M.๖๙ | ลำเซบก | ตระการพืชผล | อุบลราชธานี | ๗.๓๐ | ๔.๗๒ | ๔.๖๓ | ๔.๗๐ | ๔.๕๔ | ลดลง | - ๒.๗๖ |
| X.๖๔ | คลองท่าแซะ | ท่าแซะ | ชุมพร | ๑๗.๑๓ | ๙.๕๐ | ๙.๔๖ | ๙.๒๕ | ๙.๑๔ | ลดลง | - ๗.๙๙ |
| X.๑๔๙ | คลองกลาย | นบพิตำ | นครศรีธรรมราช | ๓๓.๙๖ | ๒๗.๙๕ | ๒๗.๙๓ | ๒๗.๙๒ | ๒๗.๙๗ | เพิ่มขึ้น | - ๕.๙๙ |
| X.๒๗๔ | แม่น้ำโก-ลก | แว้ง | นราธิวาส | ๒๔.๑๘ | ๑๘.๖๓ | ๑๘.๖๑ | ๑๘.๖๐ | *** | *** | *** |
| X.๓๗A | แม่น้ำตาปี | พระแสง | สุราษฎร์ธานี | ๑๑.๗๐ | ๖.๐๓ | ๗.๐๖ | ๗.๖๗ | ๗.๕๕ | ลดลง | - ๔.๑๕ |

*** ยังไม่ได้รับรายงาน

๙. สถานการณ์น้ำในพื้นที่ลุ่มน้ำโขง ณ วันที่ ๒ มิถุนายน ๒๕๖๕ (คณะกรรมการจัดการแม่น้ำโขง)

| สถานี | ระดับ อ้างอิง (ม.รทก.) | ระดับ ตลิ่ง (ม.) | ระดับน้ำ (ม.) | | | | | เปรียบเทียบ ระดับ ตลิ่ง (ม.) | ผลต่างของระดับน้ำ (ม.) | | แนวโน้ม |
|--------------------------|------------------------------|------------------------|---------------|------------|------------|------------|------------|------------------------------------|------------------------|-------------------|-----------|
| | | | ๒๙ พ.ค. | ๓๐ พ.ค. | ๓๑ พ.ค. | ๑ มิ.ย. | ๒ มิ.ย. | | ๓ วัน ย้อนหลัง | ๕ วัน ย้อนหลัง | |
| อ.เชียงแสน จ.เชียงราย | ๓๕๗.๑๑๐ | ๑๒.๘๐ | ๓.๒๑ | ๓.๑๗ | ๓.๐๘ | ๓.๒๓ | ๓.๘๕ | -๘.๙๕ | ๐.๗๗ | ๐.๖๔ | เพิ่มขึ้น |
| อ.เชียงคาน จ.เลย | ๑๙๔.๑๑๘ | ๑๖.๐๐ | ๘.๕๑ | ๘.๐๔ | ๗.๗๖ | ๗.๕๙ | ๗.๓๕ | -๘.๖๕ | -๐.๔๑ | -๑.๑๖ | ลดลง |
| อ.เมือง จ.หนองคาย | ๑๕๓.๖๔๘ | ๑๒.๒๐ | ๖.๑๕ | ๕.๗๖ | ๕.๒๖ | ๔.๘๙ | ๔.๗๔ | -๗.๔๖ | -๐.๕๒ | -๑.๔๑ | ลดลง |
| อ.เมือง จ.นครพนม | ๑๓๒.๖๘๐ | ๑๒.๐๐ | ๕.๕๙ | ๕.๗๓ | ๕.๗๓ | ๕.๗๑ | ๕.๗๑ | -๖.๒๙ | -๐.๐๒ | ๐.๑๒ | ทรงตัว |
| อ.เมือง จ.มุกดาหาร | ๑๒๔.๒๑๙ | ๑๒.๕๐ | ๕.๒๐ | ๕.๓๘ | ๕.๕๒ | ๕.๕๒ | ๕.๕๒ | -๖.๙๘ | ๐.๐๐ | ๐.๓๒ | ทรงตัว |
| อ.โขงเจียม จ.อุบลราชธานี | ๘๙.๐๓๐ | ๑๔.๕๐ | ๕.๗๐ | ๕.๔๖ | ๕.๙๘ | ๖.๐๔ | ๖.๐๔ | -๘.๔๖ | ๐.๐๖ | ๐.๓๔ | ทรงตัว |

*** ไม่มีสถานการณ์

๑๐. สถานการณ์เตือนภัย Early Warning ณ วันที่ ๒ มิถุนายน ๒๕๖๕ (กรมทรัพยากรน้ำ)

| การแจ้งเตือน | สถานี | การแจ้งเตือน | ช่วงเวลา |
|-----------------------------|--|---|--------------------|
| เตือนสีแดง (อพยพ) | บ้านทุ่งข่า ตำบลปะเหลียน อำเภอปะเหลียน จังหวัดตรัง | ปริมาณฝนสะสม ๑๒ ชั่วโมง ๑๒๒.๕ มิลลิเมตร | ๒ มิ.ย.๖๕/๐๕.๐๔ น. |
| | บ้านปากแคลง ตำบลปะเหลียน อำเภอปะเหลียน จังหวัดตรัง | ปริมาณฝนสะสม ๑๒ ชั่วโมง ๑๒๑.๐ มิลลิเมตร | ๒ มิ.ย.๖๕/๐๙.๑๐ น. |
| | บ้านราวปลา ตำบลทุ่งหว้า อำเภอทุ่งหว้า จังหวัดสตูล | ปริมาณฝนสะสม ๑๒ ชั่วโมง ๑๓๐.๐ มิลลิเมตร | ๒ มิ.ย.๖๕/๐๙.๒๒ น. |
| เตือนสีเหลือง (เตือนภัย) | บ้านลิพัง ตำบลลิพัง อำเภอปะเหลียน จังหวัดตรัง | ปริมาณฝนสะสม ๑๒ ชั่วโมง ๑๒๓.๐ มิลลิเมตร | ๒ มิ.ย.๖๕/๐๖.๔๔ น. |
| เตือนสีเขียว (เฝ้าระวัง) | บ้านหนักไทร* ตำบลช่อง อำเภอนาโยง จังหวัดตรัง | ค่าระดับน้ำ ๒.๐๕ เมตร ระดับวิกฤติ ๓.๒๐ เมตร | ๒ มิ.ย.๖๕/๐๖.๒๖ น. |

***ไม่มีสถานการณ์

๑๑. พื้นที่ติดตามและเฝ้าระวังสถานการณ์ธรณีพิบัติภัย ณ วันที่ ๒ มิถุนายน ๒๕๖๕ (กรมทรัพยากรธรณี)

เนื่องจากในพื้นที่เสี่ยงดินถล่มมีฝนตกต่อเนื่อง ประกอบกับมีพื้นที่คาดการณ์ปริมาณน้ำฝนที่อาจก่อให้เกิดดินถล่ม ล่วงหน้า โดยเฉพาะในบริเวณภาคใต้ จังหวัดระนอง พังงา กระบี่ และตรัง ศูนย์ปฏิบัติการธรณีพิบัติภัยจึงได้ทำการเฝ้าระวัง และติดตามสถานการณ์ธรณีพิบัติภัยดินถล่มและน้ำป่าไหลหลากเป็นพิเศษ และจะทำการแจ้งอาสาสมัครเครือข่ายในพื้นที่เสี่ยงภัยต่อไป

๑๒. เหตุการณ์วิกฤตน้ำปัจจุบัน ณ วันที่ ๒ มิถุนายน ๒๕๖๕ [เวลา ๑๕.๐๐ น.(เมื่อวาน) - ๐๘.๐๐ น.(วันนี้)]

ไม่มีสถานการณ์

๑๓. สถานการณ์ภาวะน้ำท่วม และสถานการณ์ฝนแล้ง/ฝนทิ้งช่วง ณ วันที่ ๒ มิถุนายน ๒๕๖๕ (ปก.)

ไม่มีสถานการณ์

๑๔. การคาดหมายลักษณะอากาศ ๗ วันข้างหน้า (ระหว่างวันที่ ๑ - ๗ มิถุนายน ๒๕๖๕)

ในช่วงวันที่ ๑ - ๒ มิ.ย. ๖๕ มรสุมตะวันตกเฉียงใต้กำลังแรงพัดปกคลุมทะเลอันดามัน ประเทศไทย และอ่าวไทย ประกอบกับมีหย่อมความกดอากาศต่ำบริเวณประเทศเวียดนามตอนบนและอ่าวตังเกี๋ย ทำให้ประเทศไทยยังคงมีฝนตก ต่อเนื่องและมีฝนตกหนักบางแห่งบริเวณภาคตะวันออกและภาคใต้ฝั่งตะวันตก สำหรับคลื่นลมบริเวณทะเลอันดามัน และอ่าวไทยมีกำลังแรง โดยบริเวณทะเลอันดามันมีคลื่นสูง ๒-๓ เมตร บริเวณที่มีฝนฟ้าคะนองคลื่นสูงมากกว่า ๓ เมตร ส่วนบริเวณอ่าวไทยตอนบนมีคลื่นสูงประมาณ ๒ เมตร บริเวณที่มีฝนฟ้าคะนองคลื่นสูงมากกว่า ๒ เมตร

ส่วนในช่วงวันที่ ๓ - ๗ มิ.ย. ๖๕ มรสุมตะวันตกเฉียงใต้ที่พัดปกคลุมทะเลอันดามัน ประเทศไทย และอ่าวไทยยังคงมี กำลังแรง ประกอบกับมีหย่อมความกดอากาศต่ำบริเวณประเทศเวียดนามตอนบน ทำให้ประเทศไทยยังคงมีฝนตกหนักบาง แห่งบริเวณด้านตะวันตกของภาคเหนือ ภาคกลาง ภาคตะวันออก และภาคใต้ สำหรับคลื่นลมบริเวณทะเลอันดามันตอนบน และอ่าวไทยยังคงมีกำลังแรง โดยบริเวณทะเลอันดามันมีคลื่นสูง ๒-๓ เมตร บริเวณที่มีฝนฟ้าคะนองคลื่นสูงมากกว่า ๓ เมตร ส่วนบริเวณอ่าวไทยตอนบนมีคลื่นสูงประมาณ ๒ เมตร บริเวณที่มีฝนฟ้าคะนองคลื่นสูงมากกว่า ๒ เมตร

๑๕. ความช่วยเหลือภัยแล้งสะสมของกรมทรัพยากรน้ำ

ความช่วยเหลือในพื้นที่ประสบปัญหาภัยแล้ง ตั้งแต่วันที่ ๑ ตุลาคม ๒๕๖๔ - ๑ มิถุนายน ๒๕๖๕

| หน่วยงาน | จังหวัด | ปริมาณการ สูบน้ำ (ลบ.ม.) | ปริมาณการ แจกจ่ายน้ำ สะอาด (ลิตร) | น้ำดื่มบรรจุ ขวด (ขวด) | ประโยชน์ที่ได้รับ | | |
|-------------------|---------------|--------------------------------|--|------------------------------|-------------------|------------------|-----------------------|
| | | | | | อุปโภค-บริโภค | | พื้นที่เกษตร (ไร่) |
| | | | | | ครัวเรือน | ประชากร | |
| ภาค ๑ | ลำปาง | ๒๓๑,๐๐๐ | ๑,๗๗๕,๘๖๗ | ๘,๐๖๐ | ๑๖๗,๖๗๘ | ๔๔๗,๘๕๒ | ๒,๑๐๐ |
| | ลำพูน | ๑๓๕,๐๐๐ | - | - | - | - | ๑,๐๐๐ |
| | เชียงใหม่ | - | ๑๓๔,๔๐๗ | ๖๐๐ | ๒๑,๒๐๑ | ๘๗,๖๗๕ | - |
| | แม่ฮ่องสอน | - | ๑๓๕,๖๑๑ | - | ๙,๒๔๘ | ๖๐,๙๘๖ | - |
| | เชียงราย | - | ๔๐๕,๓๘๒ | ๓๖๐ | ๕๖,๔๗๑ | ๑๗๔,๔๗๗ | - |
| | กำแพงเพชร | - | ๑๓๓,๗๒๓ | - | ๔๔,๑๒๕ | ๑๗๙,๓๑๐ | - |
| ภาค ๒ | นครสวรรค์ | ๑,๗๖๙,๐๔๐ | ๓๖,๐๐๐ | - | ๑,๔๗๔ | ๑,๖๐๐ | ๑,๙๐๐ |
| | เพชรบูรณ์ | ๒๑๗,๐๘๐ | - | - | ๔๗๗ | - | ๘๐๐ |
| | สระบุรี | - | ๙๖,๐๐๐ | - | - | ๓๐๐ | - |
| ภาค ๓ | อุดรธานี | ๓,๒๒๓,๖๐๐ | ๑๐๘,๐๐๐ | - | ๕,๔๖๕ | ๑๗,๕๙๙ | ๑,๒๗๐ |
| | สกลนคร | ๑,๐๖๗,๐๐๐ | - | - | ๑๓๕ | ๑๓๕ | ๖,๕๐๐ |
| ภาค ๔ | ขอนแก่น | ๑,๓๑๖,๕๘๐ | - | - | ๒,๕๔๓ | ๙,๖๗๓ | - |
| | มหาสารคาม | ๔๗๖,๑๘๐ | - | - | ๑,๗๒๐ | ๕,๕๕๙ | - |
| ภาค ๕ | นครราชสีมา | ๑,๑๐๓,๐๐๐ | - | - | ๔,๐๔๔ | ๑๔,๙๘๒ | ๔,๘๐๐ |
| | บุรีรัมย์ | ๒๐๐,๐๐๐ | - | - | ๘๑๐ | ๓,๑๕๒ | - |
| ภาค ๖ | ปราจีนบุรี | ๑,๖๑๑,๒๐๐ | - | - | ๕๐ | ๒๕๐ | ๑,๕๘๐ |
| | จันทบุรี | ๓,๓๕๘,๘๐๐ | - | - | ๓,๒๘๗ | ๗,๗๑๖ | ๕,๑๒๒ |
| | ระยอง | ๗๗,๖๐๐ | - | - | ๒๖๙ | ๕๒๘ | ๕๘๐ |
| | สระแก้ว | ๒๖๐,๘๐๐ | - | - | - | - | - |
| ภาค ๗ | กาญจนบุรี | ๑๒,๙๖๐ | - | - | ๑๐ | ๓๐ | ๕๐๐ |
| | ราชบุรี | ๖๘,๐๔๐ | - | - | ๙๐ | ๑๖๘ | - |
| ภาค ๘ | นครศรีธรรมราช | ๓๘๘,๘๐๐ | - | - | ๑,๑๑๕ | ๓,๓๕๔ | ๘,๕๕๐ |
| | ยะลา | ๒๒๘,๔๒๐ | - | - | ๖๕๐ | ๒,๕๐๐ | ๑,๕๐๐ |
| ภาค ๙ | น่าน | - | ๓๐,๗๕๐ | - | - | ๙๕ | - |
| | อุดรดิตถ์ | ๑๐๘,๗๒๐ | ๓๐๐,๓๕๐ | ๑,๐๐๘ | ๓,๕๐๖ | ๑๐,๓๓๓ | - |
| | พิษณุโลก | ๑๗๓,๗๖๐ | - | ๖,๐๖๐ | ๙๖ | ๒,๑๕๐ | - |
| | สุโขทัย | - | - | ๖๒๐ | - | ๑๒๐ | - |
| | พิจิตร | ๒๕,๙๒๐ | - | - | ๗๐ | ๓๕๐ | - |
| | แพร่ | ๓,๓๙๐,๔๐๐ | - | - | ๑,๑๖๐ | ๓,๑๑๐ | ๗,๕๐๐ |
| ภาค ๑๐ | สุราษฎร์ธานี | ๑,๐๒๗,๒๐๐ | ๔๖๘,๐๐๐ | - | ๑๕๐ | ๖๘๘ | ๓,๑๐๐ |
| ภาค ๑๑ | อำนาจเจริญ | ๑๘๘,๙๐๐ | - | - | ๓,๔๐๑ | ๙,๐๑๑ | ๘๓ |
| | ยโสธร | ๓๔,๓๒๐ | - | - | ๕๒๓ | ๑,๗๐๐ | ๒๐ |
| | อุบลราชธานี | ๕๑,๒๐๐ | - | - | ๘๖๑ | ๓,๔๐๐ | ๒๐ |
| ๓๓ จังหวัด | | ๒๐,๗๔๕,๕๒๐ | ๓,๖๒๔,๐๙๐ | ๑๖,๗๐๘ | ๓๓๐,๖๒๙ | ๑,๐๔๘,๘๐๓ | ๔๖,๙๒๕ |

จึงเรียนมาเพื่อโปรดทราบ

นายภาดล ถาวรฤชรัตน์
อธิบดีกรมทรัพยากรน้ำ
 ประธานคณะทำงานศูนย์ปฏิบัติการ
 ทรัพยากรธรรมชาติและสิ่งแวดล้อม (ด้านทรัพยากรน้ำ)