



รายงานการเฝ้าระวังติดตามสถานการณ์น้ำและความช่วยเหลือ ศูนย์ปฏิบัติการทรัพยากรธรรมชาติและสิ่งแวดล้อม (ด้านทรัพยากรน้ำ) กระทรวงทรัพยากรธรรมชาติและสิ่งแวดล้อม

ศูนย์ป้องกันวิกฤติน้ำ กรมทรัพยากรน้ำ

โทรศัพท์ ๐ ๒๒๗๑ ๖๐๐๐ ต่อ ๖๔๔๕ โทรสาร ๐ ๒๒๙๘ ๖๖๒๙ www.dwr.go.th IDLine: mekhalawoc Email: mekhala@dwr.mail.go.th

ศูนย์เทคโนโลยีสารสนเทศทรัพยากรน้ำบาดาล กรมทรัพยากรน้ำบาดาล

โทรศัพท์ ๐ ๒๖๖๖ ๗๐๙๐ โทรสาร ๐ ๒๖๖๖ ๗๑๐๐ www.dgr.go.th Email: itcenter@dgr.mail.go.th

สำนักงานนโยบายและแผนทรัพยากรธรรมชาติและสิ่งแวดล้อม

โทรศัพท์ ๐ ๒๒๖๕๖๕๐๐ www.onep.go.th Email: webmaster@onep.go.th

กรมทรัพยากรธรณี

โทรศัพท์ ๐ ๒๖๒๑๙๕๐๐ www.dmr.go.th Email: webmaster@dmr.mail.go.th

รายงานฉบับที่ ๓๑๐/๒๕๖๕

เวลา ๑๕.๐๐ น.

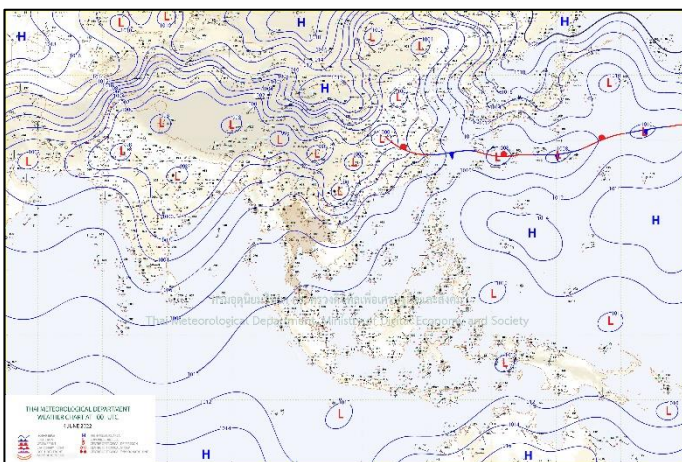
วันที่ ๔ มิถุนายน ๒๕๖๕

เรียน รมว.ทส. เลขานุการ รมว.ทส. ที่ปรึกษา รมว.ทส. ปกท.ทส. รอง ปกท.ทส. อทน. อทบ. และหน่วยงานที่เกี่ยวข้อง

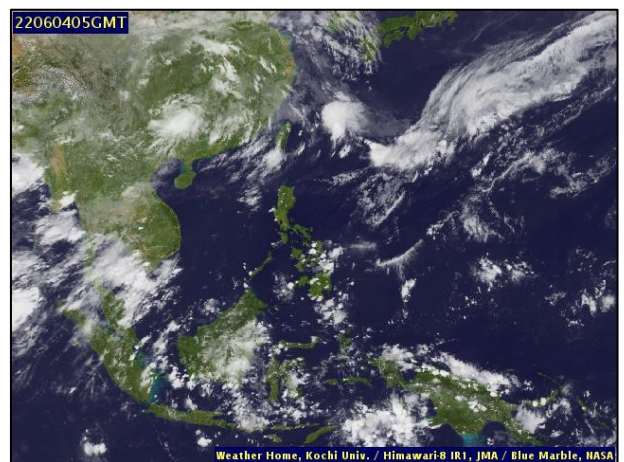
๑. สภาวะอากาศ เวลา ๑๒.๐๐ น. (กรมอุตุนิยมวิทยา)

พยากรณ์อากาศ ๒๔ ชั่วโมงข้างหน้า มรสุมตะวันตกเฉียงใต้กำลังปานกลางพัดปกคลุมทะเลอันดามัน ประเทศไทย และอ่าวไทย ในขณะที่มีหย่อมความกดอากาศต่ำปกคลุมประเทศเวียดนามตอนบนและประเทศจีนตอนใต้ ลักษณะเช่นนี้ทำให้ประเทศไทยยังคงมีฝนฟ้าคะนองเกิดขึ้นได้ โดยมีฝนตกหนักบางแห่ง บริเวณภาคตะวันออกเฉียงเหนือ ภาคตะวันออก และภาคใต้ฝั่งตะวันตก ขอให้ประชาชนในบริเวณดังกล่าวระวังอันตรายจากฝนตกหนักและฝนที่ตกสะสมไว้ด้วย

สำหรับคลื่นลมบริเวณทะเลอันดามันมีคลื่นสูง ๑-๒ เมตร บริเวณที่มีฝนฟ้าคะนองคลื่นสูงมากกว่า ๒ เมตร ส่วนอ่าวไทยมีคลื่นสูงประมาณ ๑ เมตร บริเวณที่มีฝนฟ้าคะนองคลื่นสูงมากกว่า ๑ เมตร ขอให้ชาวเรือในบริเวณดังกล่าวเดินเรือด้วยความระมัดระวังและหลีกเลี่ยงการเดินเรือบริเวณที่มีฝนฟ้าคะนองไว้ด้วย

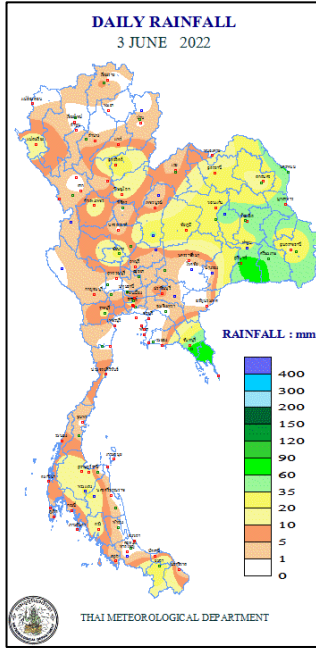


แผนที่อากาศ วันที่ ๔ มิ.ย. ๒๕๖๕ เวลา ๐๗.๐๐ น.



ภาพถ่ายดาวเทียม วันที่ ๔ มิ.ย. ๒๕๖๕ เวลา ๑๒.๐๐ น.

๒. ปริมาณฝนสะสม ณ เวลา ๐๗.๐๐น.(เมื่อวาน) - ๐๗.๐๐ น.(วันนี้) (กรมอุตุนิยมวิทยา)



| จุดตรวจวัด | ปริมาณฝน (มม.) |
|------------------------|----------------|
| จ.ตราด | ๙๕.๕ |
| จ.สุรินทร์ | ๙๑.๕ |
| จ.จันทบุรี (พลิว สกษ.) | ๘๖.๑ |
| จ.นครพนม (สกษ.) | ๗๕.๓ |
| จ.ศรีสะเกษ | ๕๕.๖ |
| จ.มุกดาหาร | ๕๐.๑ |
| จ.ร้อยเอ็ด | ๔๖.๕ |

๓. ปริมาณฝนสะสมของพื้นที่ลาดเชิงเขา ๑๒ ชม. ที่ผ่านมา (กรมทรัพยากรน้ำ)

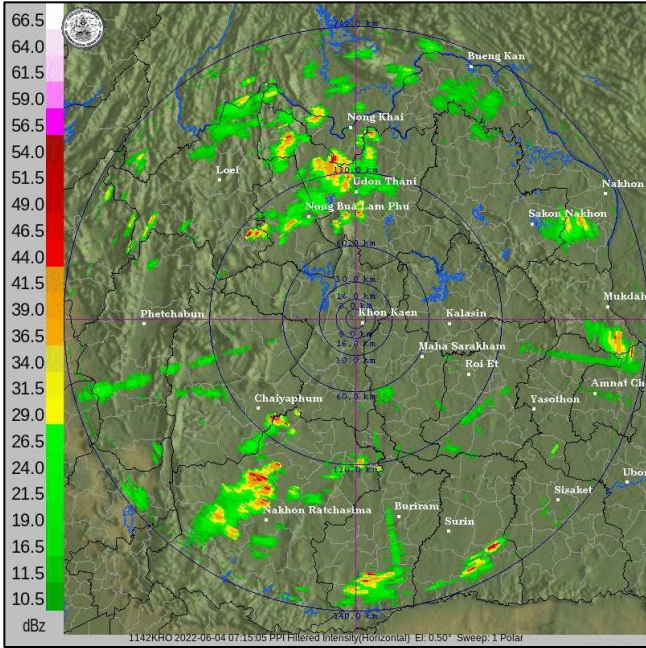
| รหัสสถานี | จุดตรวจวัด | ปริมาณฝน (มม./๑๒ ชม.) |
|-----------|--|-----------------------|
| STN๑๗๔๙ | บ้านป่าไผ่ ต.กาหลง อ.ศรีสาคร จ.นราธิวาส | ๘๕.๕ |
| STN๑๖๐๔ | บ้านห้วยเงาะ ต.ทุ่งพลา อ.โคกโพธิ์ จ.ปัตตานี | ๘๐.๕ |
| STN๑๗๕๒ | บ้านเงาะกาโป ต.บันนังสตา อ.บันนังสตา จ.ยะลา | ๖๕.๕ |
| STN๑๐๖๙ | บ้านหางนา ต.โพนสูง อ.ด่านซ้าย จ.เลย | ๖๕.๐ |
| STN๐๐๓๑ | บ้านธารโต ต.ธารโต อ.ธารโต จ.ยะลา | ๖๔.๐ |
| STN๐๙๖๕ | บ้านหนองใหญ่ ต.ผาอินทร์แปลง อ.เอราวัณ จ.เลย | ๖๐.๐ |
| STN๑๕๕๘ | บ้านแม่รกกกลาง ต.บ้านดึก อ.ศรีสาคร จ.สุโขทัย | ๕๘.๕ |
| STN๑๖๓๑ | บ้านทับศิลา ต.ช่องสะเดา อ.เมืองกาญจนบุรี จ.กาญจนบุรี | ๕๘.๐ |
| STN๑๗๐๙ | บ้านอุแบ ต.ยะต๊ะ อ.รามัน จ.ยะลา | ๕๕.๕ |
| STN๑๐๘๒ | บ้านชำทองพัฒนา ต.บ้านกลาง อ.วังทอง จ.พิษณุโลก | ๕๕.๐ |

๔. ค่าความชื้นในดิน (กรมทรัพยากรน้ำ/คณะกรรมการแม่ข่าย)

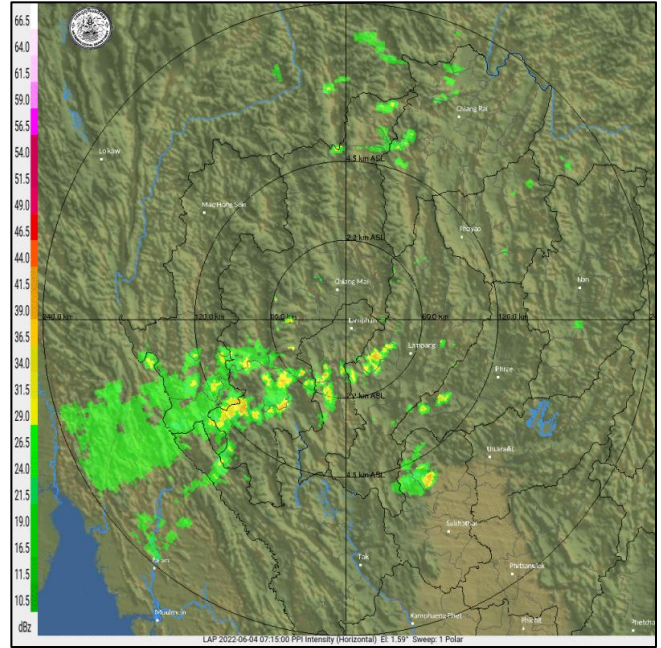
| ภูมิภาค | ความชื้นในดิน [-] ๑ พ.ค. ๖๕ | ความชื้นในดิน [-] ๒๙ พ.ค. ๖๕ | แนวโน้ม |
|--------------------|-----------------------------|------------------------------|-----------|
| เหนือ | ๐-๒๐ | ๒๐-๔๐ | เพิ่มขึ้น |
| กลาง | ๒๐-๔๐ | ๒๐-๔๐ | ทรงตัว |
| ตะวันออกเฉียงเหนือ | ๒๐-๔๐ | ๒๐-๔๐ | ทรงตัว |
| ตะวันออก | ๔๐-๖๐ | ๔๐-๖๐ | ทรงตัว |
| ตะวันตก | ๒๐-๔๐ | ๔๐-๖๐ | เพิ่มขึ้น |
| ใต้ | ๖๐-๘๐ | ๖๐-๘๐ | ทรงตัว |

หมายเหตุ : ความชื้นในดิน ๐ หมายถึง ดินที่แห้งสนิท และ ๑๐๐ หมายถึง ดินที่อิ่มน้ำ

๕. เรดาร์ตรวจอากาศ ณ วันที่ ๔ มิถุนายน ๒๕๖๕ (กรมอุตุนิยมวิทยา)



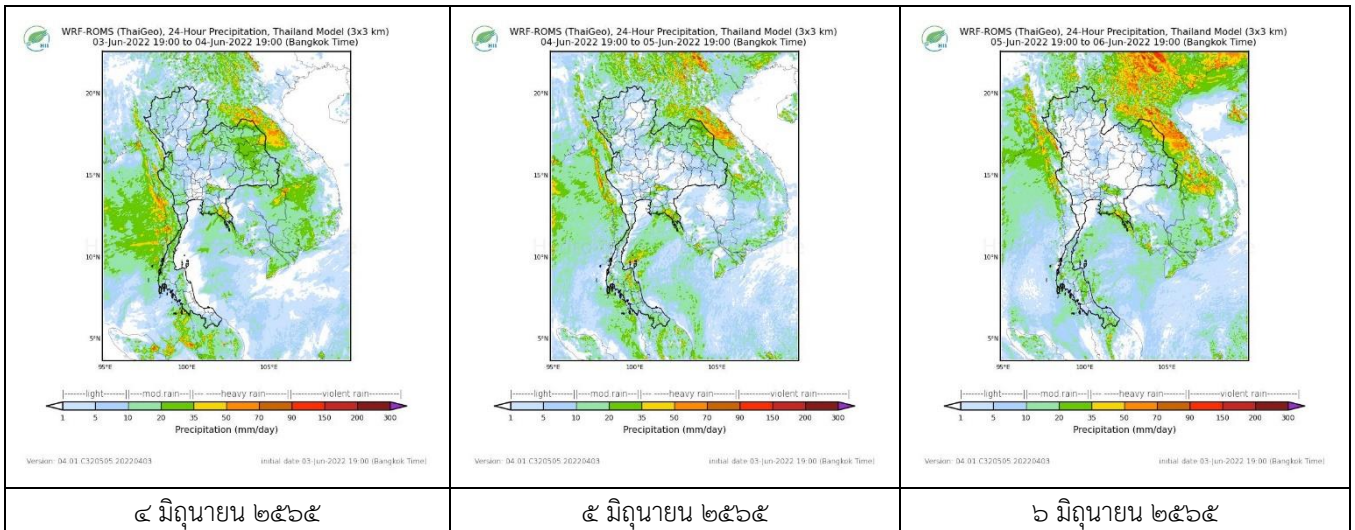
สถานีขอนแก่น เวลา ๑๔.๑๕ น.



สถานีลำพูน เวลา ๑๔.๑๕ น.

จากเรดาร์ตรวจอากาศพบว่ามีกกลุ่มเมฆฝนกระจายเกือบทั่วทุกภาคของประเทศไทย

๖. แผนภาพคาดการณ์ฝนล่วงหน้า ๓ วัน (สถาบันสารสนเทศทรัพยากรน้ำ (องค์การมหาชน))



๔ มิถุนายน ๒๕๖๕

๕ มิถุนายน ๒๕๖๕

๖ มิถุนายน ๒๕๖๕

๗. สถานการณ์น้ำในแหล่งเก็บกักน้ำ ณ วันที่ ๔ มิถุนายน ๒๕๖๕ (กรมชลประทาน กรมทรัพยากรน้ำ และสทช.)

๗.๑ ปริมาณน้ำในอ่างฯ ๓๙,๙๔๕ ล้าน ลบ.ม. คิดเป็นร้อยละ ๕๖ (ปริมาณน้ำใช้การได้ ๑๖,๔๐๓ ล้าน ลบ.ม. คิดเป็นร้อยละ ๓๕) ปริมาณน้ำในอ่างฯ เทียบกับปี ๒๕๖๔ (๓๒,๕๓๖ ล้าน ลบ.ม. คิดเป็นร้อยละ ๔๖) มากกว่าปี ๒๕๖๔ จำนวน ๗,๔๐๙ ล้าน ลบ.ม. ปริมาณน้ำไหลลงอ่างฯ จำนวน ๙๒.๕๖ ลบ.ม. ปริมาณน้ำระบาย จำนวน ๑๒๒.๕๙ ล้าน ลบ.ม. สามารถรับน้ำได้อีก ๓๐,๙๘๑ ล้าน ลบ.ม.

| อ่างเก็บน้ำ | ความจุที่ รณก. (ล้าน ลบ.ม.) | ปริมาณ น้ำในอ่าง | | ปริมาณ น้ำใช้การได้ | | ปริมาณ น้ำไหลลงอ่าง | | ปริมาณ น้ำระบาย | | ปริมาณน้ำ รับได้อีก (ล้าน ม. ^๓) (ความจุที่รณก. - ปริมาณน้ำ ปัจจุบัน) |
|-------------|-----------------------------------|------------------------------------|---------------------|------------------------------------|--------------------|-----------------------------------|-------------------------------------|-----------------------------------|-------------------------------------|---|
| | | ปริมาตร (ล้าน ม. ^๓) | % น้ำเก็บ กัก | ปริมาตร (ล้าน ม. ^๓) | % น้ำใช้ การ | วันนี้ (ล้าน ม. ^๓) | เมื่อวาน (ล้าน ม. ^๓) | วันนี้ (ล้าน ม. ^๓) | เมื่อวาน (ล้าน ม. ^๓) | |
| ๑.ภูมิพิล | ๑๓,๔๖๒ | ๖,๑๐๖ | ๔๕ | ๒,๓๐๖ | ๒๔ | ๖.๒๖ | ๑๑.๗๖ | ๑๒.๐๐ | ๓.๐๐ | ๗,๓๕๖ |
| ๒.สิริกิติ์ | ๙,๕๑๐ | ๓,๗๓๐ | ๓๙ | ๘๘๐ | ๑๓ | ๑๑.๑๗ | ๙.๑๗ | ๑๒.๐๔ | ๑๐.๐๔ | ๕,๗๘๐ |
| ๓.จุฬารามณ์ | ๑๖๔ | ๙๗ | ๕๙ | ๖๐ | ๔๗ | ๐.๑๖ | ๐.๐๙ | ๐.๕๓ | ๐.๓๕ | ๖๗ |

| | | | | | | | | | | |
|--------------------|--------|--------|----|-------|----|-------|-------|-------|-------|-------|
| ๔.อุบลรัตน์ | ๒,๔๓๑ | ๑,๐๓๘ | ๔๓ | ๔๕๗ | ๒๕ | ๑๓.๗๐ | ๖.๗๘ | ๑๐.๑๔ | ๑๐.๐๕ | ๑,๓๙๓ |
| ๕.ลำปาง | ๑,๙๘๐ | ๗๘๒ | ๔๐ | ๖๘๒ | ๓๖ | ๑๖.๓๑ | ๑๖.๖๖ | ๓.๒๘ | ๐.๒๒ | ๑,๑๙๘ |
| ๖.สุรินทร์ | ๑,๙๖๖ | ๑,๐๙๒ | ๕๖ | ๒๖๑ | ๒๓ | ๐.๐๐ | ๓.๗๕ | ๕.๐๔ | ๕.๐๕ | ๘๗๔ |
| ๗.ป่าสักชลสิทธิ์ | ๙๖๐ | ๒๘๑ | ๒๙ | ๒๗๘ | ๒๙ | ๑.๘๔ | ๑.๔๖ | ๓.๐๓ | ๓.๐๓ | ๖๗๙ |
| ๘.ศรีนครินทร์ | ๑๗,๗๔๕ | ๑๔,๓๘๖ | ๘๑ | ๔,๑๒๑ | ๕๕ | ๘.๒๗ | ๘.๒๖ | ๑๙.๙๓ | ๒๐.๑๒ | ๓,๓๕๙ |
| ๙.วีรลพบุรี | ๘,๘๖๐ | ๔,๘๗๖ | ๕๕ | ๑,๘๖๔ | ๓๒ | ๗.๐๑ | ๔.๓๐ | ๑๙.๙๖ | ๒๐.๐๔ | ๓,๙๘๔ |
| ๑๐.ขุนด่านปราการชล | ๒๒๔ | ๔๕ | ๒๐ | ๔๑ | ๑๙ | ๐.๔๒ | ๐.๖๔ | ๐.๔๙ | ๐.๕๐ | ๑๗๙ |
| ๑๑.รัชชประภา | ๕,๖๓๙ | ๓,๑๕๕ | ๕๖ | ๑,๘๐๓ | ๔๒ | ๘.๙๖ | ๑๑.๓๐ | ๑๔.๙๙ | ๑๖.๐๖ | ๒,๔๘๔ |
| ๑๒.บางกลาง | ๑,๔๕๔ | ๑,๐๔๕ | ๗๒ | ๗๖๙ | ๖๕ | ๖.๑๒ | ๔.๒๘ | ๕.๐๗ | ๕.๐๘ | ๔๐๙ |

๗.๒ อ่างเก็บน้ำขนาดกลาง ๔๑๒ แห่ง มีปริมาณน้ำ ๓,๒๖๙ ล้าน ลบ.ม. (๖๓%) ปริมาณน้ำใช้การ ๒,๘๗๕ ล้าน ลบ.ม. (๖๐%)

๗.๓ แหล่งน้ำในพื้นที่นอกเขตชลประทาน ๑๐๒,๐๙๙ แห่ง มีปริมาณน้ำรวม ๕,๒๕๖ ล้าน ลบ.ม. (๖๒%)

๗.๔ อ่างเก็บน้ำขนาดกลางนอกเขตชลประทาน ๖๕ แห่ง ภายใต้การดูแลของกรมทรัพยากรน้ำปริมาณน้ำปัจจุบัน ๑๔๖.๗๔ ล้านลบ.ม. (๖๒%)

| ภูมิภาค | จำนวน (แห่ง) | ปริมาณรวม (ล้าน ลบ.ม.) | ปริมาณน้ำ (ล้าน ลบ.ม.) | | | | | | | |
|--------------------|--------------|------------------------|------------------------|----------|----------|----------|----------|------------|------------|--------|
| | | | เดือน | | | | | | ปัจจุบัน | |
| | | | พ.ย. ๖๔ | ธ.ค. ๖๔ | ม.ค. ๖๕ | ก.พ. ๖๕ | มี.ค. ๖๕ | เม.ย. ๒๕๖๕ | ๓๐ พ.ค. ๖๕ | ร้อยละ |
| เหนือ | ๑๗,๒๔๙ | ๑,๑๐๓ | ๗๙๙.๖๗ | ๘๐๙.๑๖ | ๗๙๓.๗๘ | ๗๑๒.๐๖ | ๖๗๓.๕๑ | ๕๙๒.๑๖ | ๗๔๔.๙๐ | ๖๓ |
| ตะวันออกเฉียงเหนือ | ๕๔,๕๕๗ | ๓,๕๖๔ | ๓,๙๖๖.๖๕ | ๓,๗๘๐.๐๗ | ๓,๔๒๐.๐๓ | ๒,๙๗๒.๔๒ | ๒,๗๘๑.๙๙ | ๒,๖๐๑.๘๑ | ๒,๖๒๔.๖๐ | ๖๒ |
| กลาง | ๑๖,๓๖๗ | ๑,๑๓๗ | ๑,๕๒๐.๓๒ | ๑,๕๒๕.๖๘ | ๑,๓๙๙.๙๐ | ๑,๒๒๓.๑๔ | ๑,๑๕๒.๑๗ | ๑,๐๘๒.๔๑ | ๗๓๐.๘๐ | ๕๔ |
| ตะวันออกเฉียงใต้ | ๗,๘๐๔ | ๖๓๕ | ๙๙๙.๕๖ | ๑,๐๑๐.๖๗ | ๙๑๗.๓๔ | ๗๗๔.๒๓ | ๗๔๐.๓๙ | ๖๙๐.๓๒ | ๕๗๙.๘๐ | ๕๗ |
| ตะวันตก | ๒,๕๐๖ | ๗๑๑ | ๑๕๖.๗๐ | ๑๘๗.๘๗ | ๑๗๘.๐๘ | ๑๖๐.๘๒ | ๑๕๙.๑๕ | ๑๕๓.๗๒ | ๒๓๑.๓๐ | ๖๗ |
| ใต้ | ๓,๖๒๖ | ๑,๓๑๙ | ๑๙๙.๒๐ | ๒๓๙.๑๓ | ๒๙๕.๒๓ | ๒๘๓.๓๖ | ๓๐๕.๓๘ | ๓๐๗.๓๘ | ๓๔๔.๙๐ | ๗๙ |
| รวม | ๑๐๒,๐๙๙.๐๐ | ๘,๔๗๐ | ๗,๖๔๒.๑๐ | ๗,๕๕๒.๕๙ | ๗,๐๐๔.๓๖ | ๖,๑๑๖.๐๔ | ๕,๘๑๒.๕๙ | ๕,๔๒๗.๘๐ | ๕,๒๕๖.๓๐ | ๖๒ |

๘. สถานการณ์น้ำในประเทศ ณ วันที่ ๑ - ๔ มิถุนายน ๒๕๖๕ (กรมชลประทาน)

| สถานี | แม่น้ำ | อำเภอ | จังหวัด | ระดับตลิ่ง (ม.รทก.) | ระดับน้ำ (ม.รทก.) | | | | แนวโน้ม | เปรียบเทียบระดับตลิ่ง |
|-------|-------------|-------------|---------------|---------------------|-------------------|---------|---------|---------|-----------|-----------------------|
| | | | | | พุทธ | พฤษภ | ศุกร | เสาร์ | | |
| | | | | | ๑ มิ.ย. | ๒ มิ.ย. | ๓ มิ.ย. | ๔ มิ.ย. | | |
| P.๑ | ปิง | เมือง | เชียงใหม่ | ๓.๗๐ | ๑.๔๘ | ๑.๔๑ | ๑.๔๖ | ๑.๓๒ | ลดลง | -๒.๓๘ |
| W.๑C | วัง | เมือง | ลำปาง | ๕.๒๐ | ๐.๑๓ | ๐.๒๓ | ๐.๖๒ | - | - | - |
| Y.๑๖ | ยม | บางระกำ | พิษณุโลก | ๗.๓๐ | ๓.๗๖ | ๒.๙๑ | ๓.๐๘ | ๓.๓๗ | เพิ่มขึ้น | -๓.๙๓ |
| N.๗A | น่าน | เมือง | พิจิตร | ๙.๘๗ | ๑.๖๑ | ๑.๓๕ | ๑.๒๓ | ๑.๑๖ | ลดลง | -๘.๗๑ |
| C.๒ | เจ้าพระยา | เมือง | นครสวรรค์ | ๒๖.๒๐ | ๑๘.๐๒ | ๑๗.๘๗ | ๑๗.๖๙ | ๑๗.๕๓ | ลดลง | -๘.๖๗ |
| C.๑๓ | เจ้าพระยา | สรรพยา | ชัยนาท | ๑๖.๓๔ | ๕.๓๑ | ๕.๓๑ | ๕.๓๑ | ๕.๓๑ | ทรงตัว | -๑๑.๐๓ |
| M.๖A | มูล | สตึก | บุรีรัมย์ | ๖.๐๐ | ๓.๙๓ | ๔.๐๑ | ๔.๐๒ | ๔.๐๗ | เพิ่มขึ้น | -๑.๙๓ |
| M.๑๙๑ | ลำตะคอง | เมือง | นครราชสีมา | ๓.๕๐ | ๑.๔๘ | ๑.๕๐ | ๑.๔๗ | ๑.๔๓ | ลดลง | -๕.๕๗ |
| M.๗ | มูล | เมือง | อุบลราชธานี | ๗.๐๐ | ๓.๑๒ | ๓.๑๒ | ๓.๒๑ | ๓.๓๕ | เพิ่มขึ้น | -๐.๑๕ |
| M.๖๙ | ลำเซบก | ตระการพืชผล | อุบลราชธานี | ๗.๓๐ | ๔.๗๐ | ๔.๕๔ | ๔.๔๖ | ๔.๔๗ | เพิ่มขึ้น | -๒.๘๓ |
| X.๖๔ | คลองท่าแซะ | ท่าแซะ | ชุมพร | ๑๗.๑๓ | ๙.๒๕ | ๙.๑๔ | ๙.๙๐ | ๙.๐๕ | ลดลง | -๘.๐๘ |
| X.๑๔๙ | คลองกลาย | นบพิตำ | นครศรีธรรมราช | ๓๓.๙๖ | ๒๗.๙๒ | ๒๗.๙๗ | ๒๗.๙๑ | ๒๗.๙๑ | ทรงตัว | -๖.๐๕ |
| X.๒๗๔ | แม่น้ำโก-ลก | แว้ง | นราธิวาส | ๒๔.๑๘ | ๑๘.๖๐ | ๑๘.๖๐ | ๑๘.๖๐ | ๑๘.๘๙ | เพิ่มขึ้น | -๕.๒๙ |
| X.๓๗A | แม่น้ำตาปี | พระแสง | สุราษฎร์ธานี | ๑๑.๗๐ | ๗.๖๗ | ๗.๕๕ | ๖.๙๗ | ๖.๔๙ | ลดลง | -๕.๒๑ |

*** ยังไม่ได้รับรายงาน

๙. สถานการณ์น้ำในพื้นที่ลุ่มน้ำโขง ณ วันที่ ๔ มิถุนายน ๒๕๖๕ (คณะกรรมการแม่โขง)

| สถานี | ระดับ อ้างอิง (ม.รทก.) | ระดับ ตลิ่ง (ม.) | ระดับน้ำ (ม.) | | | | | เปรียบเทียบ ระดับ ตลิ่ง (ม.) | ผลต่างของระดับน้ำ (ม.) | | แนวโน้ม |
|--------------------------|------------------------------|------------------------|---------------|------------|------------|------------|------------|------------------------------------|------------------------|-------------------|-----------|
| | | | ๓๑ พ.ค. | ๑ มิ.ย. | ๒ มิ.ย. | ๓ มิ.ย. | ๔ มิ.ย. | | ๓ วัน ย้อนหลัง | ๕ วัน ย้อนหลัง | |
| อ.เชียงแสน จ.เชียงราย | ๓๕๗.๑๑๐ | ๑๒.๘๐ | ๓.๐๘ | ๓.๒๓ | ๓.๘๕ | ๔.๒๘ | ๔.๕๔ | -๘.๒๖ | ๐.๖๙ | ๑.๔๖ | เพิ่มขึ้น |
| อ.เชียงคาน จ.เลย | ๑๙๔.๑๑๘ | ๑๖.๐๐ | ๗.๗๖ | ๗.๕๙ | ๗.๓๕ | ๗.๑๔ | ๗.๕๑ | -๘.๔๙ | ๐.๑๖ | -๐.๒๕ | เพิ่มขึ้น |
| อ.เมือง จ.หนองคาย | ๑๕๓.๖๔๘ | ๑๒.๒๐ | ๕.๒๖ | ๔.๘๙ | ๔.๗๔ | ๔.๕๐ | ๔.๒๔ | -๗.๙๖ | -๐.๕๐ | -๑.๐๒ | ลดลง |
| อ.เมือง จ.นครพนม | ๑๓๒.๖๘๐ | ๑๒.๐๐ | ๕.๗๓ | ๕.๗๑ | ๕.๗๑ | ๕.๕๘ | ๕.๓๘ | -๖.๖๒ | -๐.๓๓ | -๐.๓๕ | ลดลง |
| อ.เมือง จ.มุกดาหาร | ๑๒๔.๒๑๙ | ๑๒.๕๐ | ๕.๕๒ | ๕.๕๒ | ๕.๕๒ | ๕.๔๘ | ๕.๔๒ | -๗.๐๘ | -๐.๑๐ | -๐.๑๐ | ลดลง |
| อ.โขงเจียม จ.อุบลราชธานี | ๘๙.๐๓๐ | ๑๔.๕๐ | ๕.๙๘ | ๖.๐๔ | ๖.๐๔ | ๖.๐๖ | ๖.๐๖ | -๘.๔๔ | ๐.๐๒ | ๐.๐๘ | ทรงตัว |

*** ไม่มีสถานการณ์

๑๐. สถานการณ์เตือนภัย Early Warning ณ วันที่ ๔ มิถุนายน ๒๕๖๕ (กรมทรัพยากรน้ำ)

| การแจ้งเตือน | สถานี | การแจ้งเตือน | ช่วงเวลา |
|-----------------------------|-------|--------------|----------|
| เตือนสีแดง (อพยพ) | - | - | - |
| เตือนสีเหลือง (เตือนภัย) | - | - | - |
| เตือนสีเขียว (เฝ้าระวัง) | - | - | - |

***ไม่มีสถานการณ์

๑๑. พื้นที่ติดตามและเฝ้าระวังสถานการณ์ธรณีพิบัติภัย ณ วันที่ ๔ มิถุนายน ๒๕๖๕ (กรมทรัพยากรธรณี)

เนื่องจากในพื้นที่เสี่ยงดินถล่มมีฝนตกต่อเนื่อง โดยเฉพาะบริเวณภาคตะวันออก จังหวัดตราด ศูนย์ปฏิบัติการธรณีพิบัติภัยจึงได้ทำการเฝ้าระวังและติดตามสถานการณ์ธรณีพิบัติภัยดินถล่มและน้ำป่าไหลหลากเป็นพิเศษ และจะทำการแจ้งอาสาสมัครเครือข่ายในพื้นที่เสี่ยงภัยต่อไป

๑๒. เหตุการณ์วิกฤตน้ำปัจจุบัน ณ วันที่ ๔ มิถุนายน ๒๕๖๕ [เวลา ๐๘.๐๐ น. - ๑๕.๐๐ น. (วันนี้)]

ไม่มีสถานการณ์

๑๓. สถานการณ์ภาวะน้ำท่วม และสถานการณ์ฝนแล้ง/ฝนทิ้งช่วง ณ วันที่ ๔ มิถุนายน ๒๕๖๕ (ปก.)

ไม่มีสถานการณ์

๑๔. การคาดหมายลักษณะอากาศ ๗ วันข้างหน้า (ระหว่างวันที่ ๔ - ๑๐ มิถุนายน ๒๕๖๕)

ในช่วงวันที่ ๔ - ๖ มิ.ย. ๖๕ มรสุมตะวันตกเฉียงใต้กำลังปานกลางพัดปกคลุมทะเลอันดามัน ประเทศไทย และอ่าวไทย ประกอบกับมีหย่อมความกดอากาศต่ำปกคลุมบริเวณประเทศเวียดนามตอนบนและประเทศจีนตอนใต้ ทำให้ประเทศไทยยังคงมีฝนฟ้าคะนองเกิดขึ้น และมีตกหนักบางแห่งบริเวณภาคเหนือ ภาคตะวันออกเฉียงเหนือ ภาคกลาง ภาคตะวันออก และภาคใต้ฝั่งตะวันตก สำหรับคลื่นลมบริเวณทะเลอันดามันมีกำลังปานกลาง โดยมีคลื่นสูง ๑-๒ เมตร บริเวณที่มีฝนฟ้าคะนองคลื่นสูงมากกว่า ๒ เมตร ส่วนบริเวณอ่าวไทยและทะเลอันดามันตอนล่าง ทะเลมีคลื่นสูงประมาณ ๑ เมตร บริเวณที่มีฝนฟ้าคะนองคลื่นสูงมากกว่า ๑ เมตร

ส่วนในช่วงวันที่ ๗ - ๑๐ มิ.ย. ๖๕ ร่องมรสุมพาดผ่านประเทศลาวตอนบนและประเทศเวียดนามตอนบนเข้าสู่หย่อมความกดอากาศต่ำที่ปกคลุมบริเวณประเทศเวียดนามตอนบนและอ่าวตังเกี๋ย ประกอบกับมรสุมตะวันตกเฉียงใต้กำลังปานกลางที่พัดปกคลุมทะเลอันดามัน ประเทศไทย และอ่าวไทยจะมีกำลังแรงขึ้น ทำให้ประเทศไทยตอนบนจะมีฝนเพิ่มขึ้น โดยมีฝนตกหนักบางแห่งบริเวณภาคเหนือ ภาคตะวันออกเฉียงเหนือ ภาคกลาง รวมทั้งกรุงเทพมหานครและปริมณฑล ภาค

ตะวันออก และภาคใต้ฝั่งตะวันตก สำหรับคลื่นลมบริเวณทะเลอันดามัน และอ่าวไทยตอนบนมีกำลังปานกลาง โดยมีคลื่นสูง ๑-๒ เมตร บริเวณที่มีฝนฟ้าคะนองคลื่นสูงมากกว่า ๒ เมตร

๑๕. ความช่วยเหลือภัยแล้งสะสมของกรมทรัพยากรน้ำ

ความช่วยเหลือในพื้นที่ประสบปัญหาภัยแล้ง ตั้งแต่วันที่ ๑ ตุลาคม ๒๕๖๔ - ๒ มิถุนายน ๒๕๖๕

| หน่วยงาน | จังหวัด | ปริมาณการ สูบน้ำ (ลบ.ม.) | ปริมาณการ แจกจ่ายน้ำ สะอาด (ลิตร) | น้ำดื่มบรรจุ ขวด (ขวด) | ประโยชน์ที่ได้รับ | | |
|----------|-------------------|--------------------------------|--|------------------------------|-------------------|------------------|-----------------------|
| | | | | | อุปโภค-บริโภค | | พื้นที่เกษตร (ไร่) |
| | | | | | ครัวเรือน | ประชากร | |
| ภาค ๑ | ลำปาง | ๒๓๑,๐๐๐ | ๑,๗๗๕,๘๖๗ | ๘,๐๖๐ | ๑๖๗,๖๗๘ | ๔๔๗,๘๕๒ | ๒,๑๐๐ |
| | ลำพูน | ๑๓๕,๐๐๐ | - | - | - | - | ๑,๐๐๐ |
| | เชียงใหม่ | - | ๑๓๕,๔๐๗ | ๖๐๐ | ๒๑,๒๐๑ | ๘๗,๖๗๕ | - |
| | แม่ฮ่องสอน | - | ๑๓๕,๖๑๑ | - | ๙,๒๔๘ | ๖๐,๙๘๖ | - |
| | เชียงราย | - | ๔๐๕,๓๘๒ | ๓๖๐ | ๕๖,๔๗๑ | ๑๗๔,๔๗๗ | - |
| | กำแพงเพชร | - | ๑๓๓,๗๒๓ | - | ๔๔,๑๒๕ | ๑๗๙,๓๑๐ | - |
| ภาค ๒ | นครสวรรค์ | ๑,๗๖๙,๐๔๐ | ๓๖,๐๐๐ | - | ๑,๔๗๔ | ๑,๖๐๐ | ๑,๙๐๐ |
| | เพชรบูรณ์ | ๒๑๗,๐๘๐ | - | - | ๔๗๗ | - | ๘๐๐ |
| | สระบุรี | - | ๙๖,๐๐๐ | - | - | ๓๐๐ | - |
| ภาค ๓ | อุดรธานี | ๓,๒๒๓,๖๐๐ | ๑๐๘,๐๐๐ | - | ๕,๔๖๕ | ๑๗,๕๙๙ | ๑,๒๗๐ |
| | สกลนคร | ๑,๐๖๗,๐๐๐ | - | - | ๑๓๕ | ๑๓๕ | ๖,๕๐๐ |
| ภาค ๔ | ขอนแก่น | ๑,๓๑๖,๕๘๐ | - | - | ๒,๕๔๓ | ๙,๖๗๓ | - |
| | มหาสารคาม | ๔๗๖,๑๘๐ | - | - | ๑,๗๒๐ | ๕,๕๕๙ | - |
| ภาค ๕ | นครราชสีมา | ๑,๑๐๓,๐๐๐ | - | - | ๔,๐๔๔ | ๑๔,๙๘๒ | ๔,๘๐๐ |
| | บุรีรัมย์ | ๒๐๐,๐๐๐ | - | - | ๘๑๐ | ๓,๑๕๒ | - |
| ภาค ๖ | ปราจีนบุรี | ๑,๖๑๑,๒๐๐ | - | - | ๕๐ | ๒๕๐ | ๑,๕๘๐ |
| | จันทบุรี | ๓,๓๕๘,๘๐๐ | - | - | ๓,๒๘๗ | ๗,๗๑๖ | ๕,๑๒๒ |
| | ระยอง | ๗๗,๖๐๐ | - | - | ๒๖๙ | ๕๒๘ | ๕๘๐ |
| | สระแก้ว | ๒๖๐,๘๐๐ | - | - | - | - | - |
| ภาค ๗ | กาญจนบุรี | ๑๒,๙๖๐ | - | - | ๑๐ | ๓๐ | ๕๐๐ |
| | ราชบุรี | ๖๘,๐๔๐ | - | - | ๙๐ | ๑๖๘ | - |
| ภาค ๘ | นครศรีธรรมราช | ๓๘๘,๘๐๐ | - | - | ๑,๑๑๕ | ๓,๓๕๔ | ๘,๕๕๐ |
| | ยะลา | ๒๒๘,๔๒๐ | - | - | ๖๕๐ | ๒,๕๐๐ | ๑,๕๐๐ |
| ภาค ๙ | น่าน | - | ๓๐,๗๕๐ | - | - | ๙๕ | - |
| | อุดรดิตถ์ | ๑๐๘,๗๒๐ | ๓๐๐,๓๕๐ | ๑,๐๐๘ | ๓,๕๐๖ | ๑๐,๓๓๓ | - |
| | พิษณุโลก | ๑๗๓,๗๖๐ | - | ๖,๐๖๐ | ๙๖ | ๒,๑๕๐ | - |
| | สุโขทัย | - | - | ๖๒๐ | - | ๑๒๐ | - |
| | พิจิตร | ๒๕,๙๒๐ | - | - | ๗๐ | ๓๕๐ | - |
| | แพร่ | ๓,๓๙๐,๔๐๐ | - | - | ๑,๑๖๐ | ๓,๑๑๐ | ๗,๕๐๐ |
| ภาค ๑๐ | สุราษฎร์ธานี | ๑,๐๒๗,๒๐๐ | ๔๖๘,๐๐๐ | - | ๑๕๐ | ๖๘๘ | ๓,๑๐๐ |
| ภาค ๑๑ | อำนาจเจริญ | ๑๘๘,๙๐๐ | - | - | ๓,๔๐๑ | ๙,๐๑๑ | ๘๓ |
| | ยโสธร | ๓๔,๓๒๐ | - | - | ๕๒๓ | ๑,๗๐๐ | ๒๐ |
| | อุบลราชธานี | ๕๑,๒๐๐ | - | - | ๘๖๑ | ๓,๔๐๐ | ๒๐ |
| | ๓๓ จังหวัด | ๒๐,๗๔๕,๕๒๐ | ๓,๖๒๔,๐๙๐ | ๑๖,๗๐๘ | ๓๓๐,๖๒๙ | ๑,๐๔๘,๘๐๓ | ๔๖,๙๒๕ |

จึงเรียนมาเพื่อโปรดทราบ

นายภาดล ภาวรกฤษฎ์รัตน์
อธิบดีกรมทรัพยากรน้ำ
ประธานคณะทำงานศูนย์ปฏิบัติการ
ทรัพยากรธรรมชาติและสิ่งแวดล้อม (ด้านทรัพยากรน้ำ)