

สรุปสถานการณ์น้ำของประเทศ วันที่ ๘ มีนาคม ๒๕๖๐

๑. **ฝน** การคาดการณ์ปริมาณฝน (มิลลิเมตร) เดือน มีนาคม เมษายน และพฤษภาคม ๒๕๖๐ เปรียบเทียบกับค่าปกติ [ค่าปกติ = ค่าเฉลี่ยฝนในคาบ ๓๐ ปี (๒๕๒๔ - ๒๕๕๓)] มีรายละเอียดตามตาราง/

ภาค/เดือน	มีนาคม ๒๕๖๐		เมษายน ๒๕๖๐		พฤษภาคม ๒๕๖๐	
	ค่าประมาณ (มม.)	ความหมาย	ค่าประมาณ (มม.)	ความหมาย	ค่าประมาณ (มม.)	ความหมาย
เหนือ	๓๐ - ๕๐ มม.	สูงกว่าค่าปกติเล็กน้อย	๗๐ - ๑๐๐ มม.	สูงกว่าค่าปกติเล็กน้อย	๑๖๐ - ๒๐๐ มม.	ใกล้เคียงค่าปกติ
ตะวันออกเฉียงเหนือ	๕๐ - ๖๐ มม.	สูงกว่าค่าปกติเล็กน้อย	๘๐ - ๑๑๐ มม.	สูงกว่าค่าปกติเล็กน้อย	๑๗๐ - ๒๒๐ มม.	ใกล้เคียงค่าปกติ
กลาง	๕๐ - ๖๐ มม.	สูงกว่าค่าปกติเล็กน้อย	๘๐ - ๑๑๐ มม.	สูงกว่าค่าปกติเล็กน้อย	๑๕๐ - ๑๙๐ มม.	ใกล้เคียงค่าปกติ
ตะวันออกเฉียงเหนือ	๖๐ - ๙๐ มม.	สูงกว่าค่าปกติเล็กน้อย	๑๐๐ - ๑๔๐ มม.	สูงกว่าค่าปกติเล็กน้อย	๒๐๐ - ๒๕๐ มม.	ใกล้เคียงค่าปกติ
ภาคใต้ฝั่งตะวันออก	๗๐ - ๑๐๐ มม.	สูงกว่าค่าปกติเล็กน้อย	๗๐ - ๑๐๐ มม.	สูงกว่าค่าปกติเล็กน้อย	๑๒๐ - ๑๖๐ มม.	ใกล้เคียงค่าปกติ
ภาคใต้ฝั่งตะวันตก	๗๐ - ๑๒๐ มม.	สูงกว่าค่าปกติเล็กน้อย	๑๖๐ - ๒๐๐ มม.	สูงกว่าค่าปกติเล็กน้อย	๑๘๐ - ๒๓๐ มม.	ใกล้เคียงค่าปกติ
กรุงเทพฯ และปริมณฑล	๕๐ - ๖๐ มม.	สูงกว่าค่าปกติเล็กน้อย	๙๐ - ๑๒๐ มม.	สูงกว่าค่าปกติเล็กน้อย	๒๒๐ - ๒๗๐ มม.	ใกล้เคียงค่าปกติ

ที่มาข้อมูล : กรมอุตุนิยมวิทยา พยากรณ์อากาศ ๓ เดือน (http://www.tmd.go.th/month_forecast.php)

ปริมาณฝน ณ วันที่ ๖ มีนาคม ๒๕๖๐	หน่วย	เหนือ	กลาง	ต.เฉียงเหนือ	ตะวันออก	ตะวันตก	ใต้	ทั้งประเทศ
ฝนสูงสุด ๒๔ ซม.	มม.						๑.๐	๑.๐
สถานีอุตุนิยมวิทยา		ไม่มีฝน	ไม่มีฝน	ไม่มีฝน	ไม่มีฝน	ไม่มีฝน	ดวง	ดวง
							นครศรีธรรมราช	นครศรีธรรมราช
ฝนสะสมปี ๕๙	มม.	๔๔.๕ } -๕.๐	๔๖.๔ } -๑๙.๑	๓๑.๐ } -๑๙.๖	๗๑.๘ } -๑.๐	๒๘.๕ } + ๕.๓	๑๓๕.๗ } + ๔๘.๒	๖๖.๐ } + ๑๐๓.๙
ฝนสะสมปี ๖๐	มม.	๓๙.๕ } -๑๓%	๒๗.๓ } -๗๐%	๑๑.๔ } -๑๗๐.๘%	๗๐.๘ } -๑%	๓๓.๘ } + ๑๖%	๖๒๒.๙ } + ๗๘%	๑๖๘.๘ } + ๖๑%
ฝนสะสม ๓๐ ปี	มม.	๒๐.๔	๒๖.๐	๓๒.๐	๕๗.๖	๒๓.๘	๑๐๖.๒	๔๗.๐

ที่มาข้อมูล : กรมอุตุนิยมวิทยา สรุปลักษณะอากาศรายวัน (<http://www.tmd.go.th/climate/climate.php>)

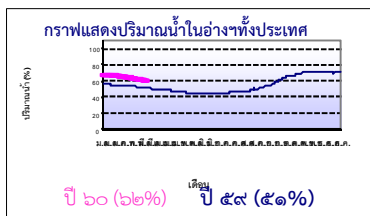
ปริมาณฝนสูงสุด ๒๔ ซม.เพิ่มเติม กรมอุตุนิยมวิทยาได้รายงานเพิ่มเติมโดยการบันทึกของเจ้าหน้าที่เป็นรายวัน ณ เวลา ๐๗.๐๐ น.ของวันนี้ - ไม่มี -

๒. น้ำในอ่างเก็บน้ำขนาดใหญ่



ปริมาณน้ำในอ่าง	หน่วย	เหนือ	กลาง	ต.เฉียงเหนือ	ตะวันออก	ตะวันตก	ใต้	ทั้งประเทศ
น้ำในอ่างปี ๕๙	ล้าน(ลบ.ม) %	๙,๓๑๓ ๓๘%	๔๘๓ ๓๖%	๓,๐๑๔ ๓๖%	๖๐๑ ๔๐%	๑๖,๙๙๐ ๖๔%	๕,๗๕๔ ๗๐%	๓๖,๒๓๓ ๕๑%
น้ำในอ่างปี ๖๐	ล้าน(ลบ.ม) %	๑๓,๑๖๔ } +๑๕%	๘๐๕ } +๒๓%	๔,๓๒๒ } +๑๖%	๗๗๘ } +๑๑%	๑๘,๒๓๒ } +๕%	๖,๔๓๔ } +๙%	๔๓,๘๓๔ } +๑๑%
๗ มี.ค. ๖๐		๕๓%	๕๙%	๕๒%	๕๑%	๖๙%	๗๙%	๖๒%
น้ำในอ่างปี ๕๘	ล้าน(ลบ.ม) %	๑๓,๘๓๐ } -๖%	๔๖๖ } +๒๐%	๓,๔๒๖ } +๗%	๑๙๕ } +๒๗%	๑๙,๐๗๓ } -๓%	๔,๙๙๒ } +๑๘%	๔๑,๘๘๑ } +๐%
๗ มี.ค. ๕๘		๕๙%	๓๙%	๔๕%	๒๔%	๗๒%	๖๑%	๖๒%

ที่มาข้อมูล : กรมชลประทาน ตารางสรุปข้อมูลอ่างขนาดใหญ่ทั่วประเทศ (http://water.rid.go.th/flood/flood/res_table.htm)



หมายเหตุ ๑. อ่างที่มีปริมาณน้ำต่ำกว่า ๕๐% ของความจุมี ๑๔ อ่าง คือ ๑.ลำตะคอง (๓๐%) ๒.คลองสิียด (๓๑%) ๓.แม่แก้ว (๓๓%) ๔.น้ำพอง (๓๓%) ๕.ลำปาว (๓๗%) ๖.ลำแซะ (๓๘%) ๗.น้ำอูน (๔๐%) ๘.ลำพระเพลิง (๔๓%) ๙.มูลบน (๔๕%) ๑๐.ภูมิพล (๔๗%) ๑๑.ลำน้ำรอง (๔๘%) ๑๒.แก่งกระจาน (๔๘%) ๑๓.ปราณบุรี (๔๙%) และ ๑๔.ประแสร์ (๔๙%)

๒. อ่างที่มีปริมาณน้ำเกินกักตั้งแต่ ๘๐% ของความจุ มี ๓ อ่าง ได้แก่ ๑.รัชชประภา (๘๖%) ๒.กวีคอกหมา (๘๗%) และ ๓.กระเสียว (๘๘%)

๓. สรุปสถานการณ์น้ำในแม่น้ำและลุ่มน้ำสำคัญ

กรมชลประทาน : (<http://www.rid.go.th/๒๐๐๙/>)

- **สรุปสถานการณ์น้ำทั่วประเทศ** (ศูนย์ประมวลวิเคราะห์สถานการณ์น้ำ: สรุปสถานการณ์น้ำประจำวัน) (๗ มี.ค.) : **สถานการณ์น้ำที่อยู่ในเกณฑ์น้ำน้อย** ได้แก่ สถานี P.๑ จ.เชียงใหม่ สถานี P.๗A จ.กำแพงเพชร, สถานี P.๑๗ จ.นครสวรรค์, สถานี W.๔A จ.ตาก, สถานี Y.๑ C จ.แพร่, สถานี N.๑ จ.น่าน, สถานี N.๖๗ จ.นครสวรรค์, สถานี Kgt.๑๐ จ.สระแก้ว, สถานี M.๙ จ.ศรีสะเกษ, สถานี M.๖A จ.บุรีรัมย์, สถานี M.๗ จ.อุบลราชธานี, สถานี Kgt.๓ จ.ปราจีนบุรี และสถานี X.๑๕๘ จ.ชุมพร **สถานการณ์น้ำที่อยู่ในเกณฑ์ปกติ** ได้แก่ สถานี Y.๑๖ จ.พิษณุโลก, สถานี N.๕A จ.พิษณุโลก, สถานี X.๓๗A จ.ราชบุรี และสถานี X.๑๑๕A จ.นครราชสีมา **แนวโน้มระดับน้ำ** แม่น้ำปิง แม่น้ำวัง แม่น้ำพระสัก แม่น้ำบางปะกง แม่น้ำตาปี และแม่น้ำโขง **มีแนวโน้มระดับน้ำลดลง** แม่น้ำยม แม่น้ำน่าน และแม่น้ำมูล **มีแนวโน้มระดับน้ำทรงตัว** แม่น้ำท่าเสา **มีแนวโน้มระดับน้ำเพิ่มขึ้น**

กรมทรัพยากรน้ำ : (<http://www.dwr.go.th/home>)

สำนักวิจัย พัฒนา และอุทกวิทยา (<http://division.dwr.go.th/brdh/>)

- ระบบปฏิบัติการเฝ้าระวัง และเตือนภัยล่วงหน้า น้ำหลาก - ดินถล่ม (Early Warning) ณ วันที่ ๗ มี.ค. ๖๐ : - ไม่มีการเตือนภัย -
 - สถานการณ์น้ำในแม่น้ำโขง (MRC: Mekong River Commission) ณ วันที่ ๖ มี.ค. ๖๐ ที่สถานีเชียงแสน เชียงคาน ทองคาว นรพนม มุกดาหาร และโขงเจียม วัดระดับน้ำได้ ๓.๑๙, ๖.๔๖, ๓.๔๓, ๒.๔๐, ๒.๕๓ และ ๒.๖๙ เมตร ตามลำดับ เปรียบเทียบกับตลิ่ง มีค่าเท่ากับ -๙.๖๑, -๙.๕๔, -๘.๗๗, -๑๐.๑๐, -๙.๔๗ และ -๑๑.๘๑ เมตร ตามลำดับ **แนวโน้มระดับน้ำท่า** สถานี ทองคาว นรพนมและมุกดาหาร มีแนวโน้มระดับน้ำเพิ่มขึ้น สถานีเชียงแสน และโขงเจียม มีแนวโน้มระดับน้ำลดลง สถานีเชียงคาน มีแนวโน้มระดับน้ำทรงตัว

ศูนย์ป้องกันวิกฤติน้ำ (<http://mekhala.dwr.go.th/main/>) และ **line:รายงานสถานการณ์น้ำ** : ระบบติดตามและเฝ้าระวังสถานการณ์น้ำ ประกอบด้วย

- โครงการสำรวจติดตั้งระบบตรวจวัดสถานภาพน้ำทางไกลอัตโนมัติ (ในลุ่มน้ำ) ได้แก่
 - สถานการณ์น้ำของสถานีโทรมาตรลุ่มน้ำเจ้าพระยา (ณ วันที่ ๗ มี.ค.๖๐) ลุ่มน้ำเจ้าพระยา ปัจจุบันสถานการณ์น้ำในลำน้ำโดยทั่วไปยังคงอยู่ในภาวะปกติ (ระดับน้ำต่ำกว่าระดับตลิ่งต่ำสุด) แต่มีบางพื้นที่มีระดับน้ำลดลงกว่าเมื่อวาน
 - สถานการณ์น้ำของสถานีโทรมาตรลุ่มน้ำยม-น่าน (ณ วันที่ ๗ มี.ค.๖๐) ลุ่มน้ำยม-น่าน ปัจจุบันสถานการณ์น้ำในลำน้ำโดยทั่วไปยังคงอยู่ในภาวะปกติ (ระดับน้ำต่ำกว่าระดับตลิ่งต่ำสุด) ระดับน้ำในลำน้ำยมและลำน้ำน่าน ส่วนใหญ่มีแนวโน้มทรงตัว

- สถานการณ์น้ำของสถานีโทรมาตรลุ่มน้ำบางปะกง-ปราจีนบุรี (ณ วันที่ ๗ มี.ค.๖๐) ลุ่มน้ำบางปะกง ปัจจุบันสถานการณ์น้ำในลำน้ำโดยทั่วไปยังคงอยู่ในภาวะปกติ (ระดับน้ำต่ำกว่าระดับตลิ่งต่ำสุด) ระดับน้ำในลำน้ำส่วนใหญ่มีแนวโน้มเพิ่มขึ้น
- สถานการณ์น้ำของสถานีโทรมาตรลุ่มน้ำโขง ชี มูล (ณ วันที่ ๗ มี.ค.๖๐) ลุ่มน้ำโขง ชี มูล ปัจจุบันสถานการณ์น้ำในลำน้ำโดยทั่วไปยังคงอยู่ในภาวะปกติ (ระดับน้ำต่ำกว่าระดับตลิ่งต่ำสุด) ระดับน้ำในลำน้ำส่วนใหญ่มีแนวโน้มเพิ่มขึ้น
- สถานการณ์น้ำของสถานีโทรมาตรลุ่มน้ำทะเลสาบสงขลา (ณ วันที่ ๗ มี.ค.๖๐) ลุ่มน้ำทะเลสาบสงขลา ปัจจุบันสถานการณ์น้ำในลำน้ำโดยทั่วไปยังคงอยู่ในภาวะปกติ (ระดับน้ำต่ำกว่าระดับตลิ่งต่ำสุด) ระดับน้ำในลำน้ำส่วนใหญ่มีแนวโน้มลดลง/ทรงตัว
- โครงการจัดตั้งศูนย์ปฏิบัติการและข้อมูลเพื่อการบริหารจัดการทรัพยากรน้ำ ได้แก่
- สถานการณ์น้ำจากการเชื่อมโยงสัญญาณภาพจากกล้อง CCTV ณ วันที่ ๖ มี.ค.๖๐ : สถานการณ์น้ำทั่วไปอยู่ในเกณฑ์ปกติ แต่มีสถานีที่อยู่ในเกณฑ์เฝ้าระวังน้ำแล้ง ได้แก่ สถานีสะพานพระเมรุมา อ.เมือง จ.สุโขทัย (ลุ่มน้ำยม)

๔. พายุหมุน (อุตุนิยมวิทยา) - ไม่มี -

๕. สถานการณ์น้ำ สถานการณ์วิกฤติน้ำ (ข่าว) จ.พิชิตร์ ชาวนาที่ปลูกข้าวที่อยู่ได้ฝายสามง่าม ที่บริเวณต.รังนก ต.วังจิก ต.ไผ่ท่าโพ ไม่สามารถสูบน้ำจากแม่น้ำยมไปใช้หล่อเลี้ยงต้นข้าวได้ เนื่องจากขณะน้ำในแม่น้ำยมในพื้นที่ดังกล่าวมีสภาพแห้งขอด แต่ชาวนาส่วนใหญ่ที่ปลูกข้าวนาปรังก็จะมีบ่อน้ำบาดาลรวมถึงมีสระน้ำในไรนาเป็นของตนเอง ซึ่งก็ช่วยบรรเทาได้ระดับหนึ่ง นอกจากนี้ ในวันที่ ๑๐ มี.ค.จะมีการนำเครื่องสูบน้ำไปสูบน้ำจากเหนือฝายสามง่าม ให้จ่ายน้ำลงไปตามร่องน้ำของแม่น้ำยม เพื่อส่งน้ำเป็นระยะทาง ๕๐ กม.ไปช่วยเหลือชาวนาในเขตอ.โพทะเล ซึ่งจะทำให้ปริมาณน้ำบนดินของแม่น้ำยม สามารถสูบไปใช้ทำนาได้ ส่วนผู้ที่ไม่มีบ่อน้ำบาดาลก็จะได้รับอานิสงส์จากน้ำซึมน้ำซับในชั้นน้ำใต้ดินด้วย

จ.พิษณุโลก ภัยแล้งในจังหวัดเริ่มขึ้นแล้ว ล่าสุดน้ำลำน้ำเข็ก ซึ่งเป็นต้นน้ำของลุ่มน้ำวังทอง กำลังแห้งขอด บางช่วงไม่มีน้ำไหลจนสามารถเดินผ่านไปมาได้แล้ว โดยเฉพาะบริเวณน้ำตกแก่งโสภา อุทยานแห่งชาติทุ่งแสลงหลวง ต.บ้านแยง อ.นครไทย ล่าสุดไม่เหลือสภาพน้ำตก มองเห็นแต่ก้อนหินขนาดมหึมาทับซ้อนกันยาวเหยียดกว่า ๒๐๐ เมตร ขณะที่อุทยานแห่งชาติทุ่งแสลงหลวงได้นำป้ายเตือนนักท่องเที่ยวมาติดและวางกัน บนหน้าผาของน้ำตกแก่งโสภา เตือนไม่ให้นักท่องเที่ยวเดินผ่าน เพราะอาจจะเกิดอันตรายพลัดตกลงไปในแก่งโขดหิน

จ.บุรีรัมย์ สถานการณ์ภัยแล้งคุกคามอย่างต่อเนื่อง ล่าสุดสระน้ำกลางหมู่บ้าน บ้านหนองตะเคียน ม.๘ ต.มูลึก อ.เมือง ซึ่งเป็นแหล่งน้ำดิบเพียงแห่งเดียวที่ใช้หล่อเลี้ยงคนในหมู่บ้าน มีสภาพตื้นเขินเป็นขุณโคลน ไม่สามารถสูบขึ้นไปผลิตประปาบริการประชาชนได้ ถึงแม้จะเพิ่งขุดลอกไปเมื่อต้นปี ๕๙ ที่ผ่านมา แต่ไม่มีฝนตกหรือน้ำไหลเข้าสระทำให้ไม่มีน้ำกักเก็บ ขณะที่บ่อน้ำบาดาลที่เพิ่งขุดเจาะเพื่อสำรองไว้ใช้ช่วงหน้าแล้ง ทางหมู่บ้านจำเป็นต้องจ่ายเป็นเวลาเพียงช่วงเช้าประมาณ ๔ ชั่วโมงเท่านั้น เนื่องจากน้ำใต้ดินไหลไม่ทันแม้จะลึกกว่า ๔๐ เมตรก็ตาม คาดว่าน่าจะเกิดจากสภาพความแห้งแล้ง ทำให้ส่งผลกระทบต่อชาวบ้านในหมู่บ้านทั้ง ๕๓ ครัวเรือน ประชากรกว่า ๒๖๐ คน ประสบปัญหาเดือดร้อน หากครัวเรือนไหนร่อนน้ำบาดาลไม่ทันต้องลงทุนซื้อน้ำอุปโภคบริโภคจากพ่อค้ารถเร่ขายตามหมู่บ้านถังละ ๑๐๐-๒๐๐ บาท

จ.กาฬสินธุ์ ชาวบ้านในเขต ต.ภูดิน อ.เมือง เรียกร้องให้หน่วยงานที่เกี่ยวข้องทั้งสำนักงานการตรวจเงินแผ่นดิน จ.กาฬสินธุ์ หรือ สตง.กาฬสินธุ์ ศูนย์ดำรงธรรมจังหวัด ทหาร และสำนักงานท้องถิ่น เข้าตรวจสอบโครงการซ่อมแซมสถานีสูบน้ำที่ ๒ โครงการจัดหาแหล่งน้ำช่วยเหลือราษฎรในเขตนิคมสร้างตนเองลำปาวอันเนื่องมาจากพระราชดำริ ซึ่งอยู่ในความรับผิดชอบของเทศบาล.ภูดิน และตรวจสอบงบประมาณจ่ายขาดเงินสะสมของเทศบาล ต.ภูดินที่ผ่านมา เนื่องจากไม่ได้แก้ปัญหาความเดือดร้อนและชาวบ้านไม่ได้ประโยชน์ เพราะยังคงประสบปัญหาภัยแล้ง ขาดแคลนน้ำอุปโภค บริโภค ข้าซากเหมือนเดิม และหัวนผลาญงบประมาณแผ่นดิน ขณะที่ภัยแล้งเริ่มขยายคลุมพื้นที่จังหวัด ๑๘ อำเภอ โดยเฉพาะพื้นที่นอกเขตใช้น้ำชลประทาน โดยที่น้ำเขื่อนลำปาวอยู่ที่ร้อยละ ๓๘ ขณะที่ชาวนาส่วนใหญ่งดทำนาปรัง หนัภัยแล้งทำให้ผลเสียหาย ส่วนชาวนาที่อยู่ใกล้คลองส่งน้ำ เร่งสูบน้ำเข้าแปลงนาก่อนข้าวตายแล้ง ต้องเพิ่มต้นทุนการทำนาสูงถึง ๔ หมื่นบาท

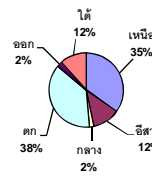
จ.สุรินทร์ สถานการณ์ภัยแล้งในพื้นที่ในขณะนี้ พบว่าแหล่งน้ำดิบขนาดใหญ่ ซึ่งใช้ผลิตน้ำประปาในหมู่บ้านเริ่มแห้งขอด จากสถานการณ์ภัยแล้งที่มาเร็ว และมีแนวโน้มทวีความรุนแรงขึ้นอย่างต่อเนื่อง ส่งผลให้ประชาชนจำนวนมากได้รับความเดือดร้อน อบต.ตาเบา ต้องวางท่อสูบน้ำดิบระยะทางกว่า ๒ กม. เพื่อบรรเทาความเดือดร้อน โดยเฉพาะที่บ้านลำพุก หมู่ที่ ๑๔ ต.ตาเบา อ.ปราสาท พบว่าชาวบ้านกว่า ๒๓๐ หลังคาเรือน กำลังประสบปัญหาจากภาวะภัยแล้ง เนื่องจากแหล่งน้ำดิบที่ใช้ผลิตประปาในหมู่บ้านแห้งขอด ไม่สามารถผลิตน้ำประปาได้

จ.จันทบุรี หัวหน้าหน่วยปฏิบัติการฝนหลวงจันทบุรี ได้นำเครื่องบินเกษตร จำนวน ๓ ลำ เข้ามาตั้งฐานการบินที่สนามบินท่าใหม่ อ.ท่าใหม่ หลังพบว่าเริ่มมีชาวบ้าน และพื้นที่ทางการเกษตรกำลังได้รับความเสียหายจากการขาดแคลนน้ำ เนื่องจากเป็นช่วงที่ผลผลิตกำลังออกสู่ตลาด ประกอบกับจังหวัด เริ่มประสบปัญหาภัยแล้ง โดยจะปฏิบัติการขึ้นโปรยสารฝนหลวงตั้งแต่วันที่ ๕ มี.ค.-๓๑ พ.ค. และจะเริ่มขึ้นบินปฏิบัติการทำฝนหลวงในพื้นที่เป้าหมาย ๓ จุด คือ อ.โป่งน้ำร้อน อ.สอยดาว และอ.มะขาม

๖.คาดการณ์สภาพอากาศ ๗ วัน (กรมอุตุนิยมวิทยา) ในช่วงวันที่ ๗-๑๐ มี.ค.ประเทศไทยตอนบน จะมีพายุฝนฟ้าคะนองกับมีลมกระโชกแรงบางแห่ง บริเวณภาคเหนือตอนล่าง ภาคตะวันออกเฉียงเหนือ ภาคกลางและภาคตะวันออก ส่วนในช่วงวันที่ ๑๑-๑๓ มี.ค. บริเวณประเทศไทยตอนบนจะมีฝนลดลงและมีอากาศร้อนในตอนกลางวัน สำหรับคลื่นลมบริเวณอ่าวไทยจะมีกำลังอ่อน แต่ภาคเหนือยังคงมีอากาศเย็นกับมีหมอกในตอนเช้าและมีหมอกหนาในบางพื้นที่

๗.พื้นที่ที่ควรเฝ้าระวังเดือนกุมภาพันธ์ (น้ำท่วม ภัยแล้ง) - ไม่มีพื้นที่เฝ้าระวัง -

ปริมาณน้ำรวมทั้งประเทศ
70,921 ล้าน ลบ.ม. (100%)



เปรียบเทียบปริมาณน้ำรวม
ทั่วประเทศ ปัจจุบัน
กับปี 60 และ ปี 59

วันที่ 7 มีนาคม 2560 เท่ากับ
43,834 ล้าน ลบ.ม. หรือ เท่ากับ

62%
วันที่ 6 มีนาคม 2559 เท่ากับ

36,233 ล้าน ลบ.ม. หรือ เท่ากับ

51%

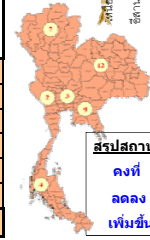
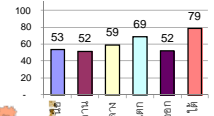
รายงานสรุปสภาพน้ำในอ่างเก็บน้ำขนาดใหญ่และขนาดกลาง

รายงานสถานการณ์ ณ. วันที่ 7 มีนาคม 2560

ปริมาณน้ำในอ่างที่ใช้การได้ในสัปดาห์นี้ + มากกว่า / - น้อยกว่า สัปดาห์ก่อน **692.33** ล้าน ลบ.ม.

สถานการณ์ปริมาณน้ำในอ่างเก็บน้ำที่ใช้ในทุกกิจกรรมทั่วประเทศ มากกว่าปริมาณน้ำที่ไหลเข้าอ่าง เนื่องด้วยเก็บสัปดาห์ที่ผ่านมา ครัวเรือนอย่างระมัดระวัง

% ปริมาณน้ำรวมแต่ละภาคปัจจุบัน



สรุปสถานการณ์ปริมาณน้ำในอ่าง

คงที่	1	อ่าง
ลดลง	36	อ่าง
เพิ่มขึ้น	1	อ่าง

ภาค	สถานการณ์ปริมาณน้ำในอ่าง				ปริมาณน้ำ เปลี่ยนแปลง (ล้าน ม.³)	สถานะ
	ลดลง (แห่ง)	คงที่ (แห่ง)	เพิ่มขึ้น (แห่ง)	รวม (แห่ง)		
ภาคเหนือ	7	-	-	7	-279.00	ปริมาณน้ำในอ่างเก็บน้ำลดลง
ภาคตะวันออกเฉียงเหนือ	11	1	-	12	-146.00	ปริมาณน้ำในอ่างเก็บน้ำลดลง
ภาคกลาง	3	-	-	3	-63.00	ปริมาณน้ำในอ่างเก็บน้ำลดลง
ภาคตะวันออก	2	-	-	2	-142.00	ปริมาณน้ำในอ่างเก็บน้ำลดลง
ภาคใต้	10	-	1	10	-39.33	ปริมาณน้ำในอ่างเก็บน้ำลดลง
ภาคใต้	4	-	1	4	-23.00	ปริมาณน้ำในอ่างเก็บน้ำลดลง
รวมทั้งประเทศ	36	1	1	38	-692.33	ปริมาณน้ำในอ่างเก็บน้ำลดลง

ภาค	อ่างเก็บน้ำ เชื่อม	ความจุ ที่ รอก. (ล้าน ม.³)	ปริมาณน้ำ ที่ใช้งาน ไม่ได้ (ล้าน ม.³)	ใช้การ ได้จริง (ล้าน ม.³)	ปริมาณน้ำรวม วันที่ 6 มีนาคม 2559 (ล้าน ม.³)	%	ปัจจุบัน วันที่ 7 มีนาคม 2560				สัปดาห์ก่อน วันที่ 1 มีนาคม 2560				ปริมาณน้ำ + เพิ่มขึ้น - ลดลง (ล้าน ม.³)	สถานการณ์ ในอ่าง
							ปริมาณน้ำรวม		ปริมาณน้ำใช้การได้จริง		ปริมาณน้ำรวม		ปริมาณน้ำใช้การได้จริง			
							ปริมาณน้ำ (ล้าน ม.³)	%	ปริมาณน้ำ (ล้าน ม.³)	%	ปริมาณน้ำ (ล้าน ม.³)	%	ปริมาณน้ำ (ล้าน ม.³)	%		
ภาคเหนือ (7)																
ภูมิพล (2)	ตาก	13,462	3,800	9,662	4,583	34%	6,346	47%	2,546	19%	6,418	48%	2,618	19%	-72.00	ลดลง
สิริกิติ์ (2)	อุดรธานี	9,510	2,850	6,660	4,267	45%	5,833	61%	2,983	31%	5,988	63%	3,138	33%	-155.00	ลดลง
แม่โจ้	เชียงใหม่	265	12	253	55	21%	153	58%	141	53%	159	60%	147	55%	-6.00	ลดลง
แม่กวง	เชียงใหม่	263	14	249	30	11%	86	33%	72	27%	91	35%	77	29%	-5.00	ลดลง
กัลยา	ลำปาง	106	3	103	27	25%	68	64%	65	61%	75	71%	72	68%	-7.00	ลดลง
กวางมอซ	ลำปาง	170	6	164	23	14%	148	87%	142	84%	150	88%	144	85%	-2.00	ลดลง
แควน้อย	พิษณุโลก	939	43	896	328	35%	530	56%	487	52%	562	60%	519	55%	-32.00	ลดลง
รวมภาคเหนือ	34.85%	24,715	6,728	17,987	9,313	38%	13,164	53%	6,436	26%	13,443	54%	6,715	27%	-279.00	ลดลง
ภาคตะวันออกเฉียงเหนือ (12)																
ห้วยหลวง	อุดรธานี	136	7	129	24	18%	75	55%	68	50%	77	57%	70	51%	-2.00	ลดลง
น้ำจืด	สกลนคร	520	45	475	162	31%	207	40%	162	31%	212	41%	167	32%	-5.00	ลดลง
น้ำพุ	(2) สกลนคร	165	8	157	61	37%	55	33%	47	28%	56	34%	48	29%	-1.00	ลดลง
จุฬารัตน์ (2)	ชัยภูมิ	164	37	127	60	37%	97	59%	60	37%	109	66%	72	44%	-12.00	ลดลง
อุบลรัตน์ (2)	ขอนแก่น	2,431	581	1,850	630	26%	1,461	60%	880	36%	1,521	63%	940	39%	-60.00	ลดลง
ลำปาว	กาฬสินธุ์	1,980	100	1,880	583	29%	739	37%	639	32%	775	39%	675	34%	-36.00	ลดลง
ลำดอง	นครราชสีมา	314	22	292	101	32%	93	30%	71	23%	95	30%	73	23%	-2.00	ลดลง
ลำพระเพลิง	นครราชสีมา	155	1	154	69	45%	66	43%	65	42%	67	43%	66	43%	-1.00	ลดลง
มูลขาม	นครราชสีมา	141	7	134	42	30%	63	45%	56	40%	64	45%	57	40%	-1.00	ลดลง
ลำน้ำพระ	นครราชสีมา	275	7	268	83	30%	105	38%	98	36%	108	39%	101	37%	-3.00	ลดลง
ลำน้ำรอง	บุรีรัมย์	121	3	118	62	51%	58	48%	55	45%	58	48%	55	45%	-	คงที่
สิรินธร (2)	อุบลราชธานี	1,966	831	1,135	1,137	58%	1,303	66%	472	24%	1,326	67%	495	25%	-23.00	ลดลง
รวมภาคตะวันออกเฉียงเหนือ	11.80%	8,369	1,649	6,720	3,014	36%	4,322	52%	2,673	32%	4,469	53%	2,819	34%	-146.00	ลดลง
ภาคกลาง (3)																
ปสักชลสิทธิ์	ลพบุรี	960	3	957	375	39%	509	53%	506	53%	557	58%	554	58%	-48.00	ลดลง
ห้วยเสลา	อุทัยธานี	160	17	143	47	29%	85	53%	68	43%	88	55%	71	44%	-3.00	ลดลง
กระเสียว	สุพรรณบุรี	240	40	200	61	25%	211	88%	171	71%	223	93%	183	76%	-12.00	ลดลง
รวมภาคกลาง	1.92%	1,360	60	1,300	483	36%	805	59%	745	55%	868	64%	808	59%	-63.00	ลดลง
ภาคตะวันออก (2)																
ศรีนครินทร์ (2)	กาญจนบุรี	17,745	10,265	7,480	12,415	70%	13,216	74%	2,951	17%	13,272	75%	3,007	17%	-56.00	ลดลง
วชิราลงกรณ (2)	กาญจนบุรี	8,860	3,012	5,848	4,575	52%	5,016	57%	2,004	23%	5,102	58%	2,090	24%	-86.00	ลดลง
รวมภาคตะวันออก	37.51%	26,605	13,277	13,328	16,990	64%	18,232	69%	4,955	19%	18,374	69%	5,097	19%	-142.00	ลดลง
ภาคตะวันออก (6+4)																
ขุนด่าน	นครนายก	224	5.00	219	105	47%	119	53%	114	51%	125	56%	120	54%	-6.00	ลดลง
คลองสิียด	ฉะเชิงเทรา	420	30.00	390	119	28%	132	31%	102	24%	140	33%	110	26%	-8.00	ลดลง
บางพระ (3)	ชลบุรี	117	12.00	105	34	29%	78	67%	66	56%	80	68%	68	58%	-2.00	ลดลง
หนองปลาไหล (3)	ระยอง	164	13.75	150	141	86%	100	61%	86	53%	102	62%	88	54%	-2.00	ลดลง
ประแสร์ (3)	ระยอง	295	20.00	275	202	68%	146	49%	126	43%	153	52%	133	45%	-7.00	ลดลง
มาบประชัน (3)	ระยอง	17	0.72	16	10	58%	8	50%	8	46%	9	52%	7.83	47%	-0.27	ลดลง
หนองค้อ (3)	ระยอง	21	1.00	20	6	27%	12	55%	11	50%	12	56%	11.08	52%	-0.31	ลดลง
คลองกาย (3)	ระยอง	79	3.00	76	36	45%	56	71%	53	67%	59	74%	55.84	70%	-2.50	ลดลง
คลองใหญ่ (3)	ระยอง	45	3.00	42	26	57%	24	53%	21	46%	24	53%	21.30	47%	-0.25	ลดลง
นขตนครจินดา	ปราจีนบุรี	295	19.00	276	-	0%	203	69%	184	62%	214	73%	195.00	66%	-11.00	ลดลง
รวมภาคตะวันออก	2.37%	1,678	107	1,570	679	40%	878	52%	771	46%	918	55%	810	48%	-39.33	ลดลง
ภาคใต้ (4)																
แก่งกระจาน	เพชรบุรี	710	65	645	275	39%	343	48%	278	39%	346	49%	281	40%	-3.00	ลดลง
ปราณบุรี	ประจวบคีรีขันธ์	391	18	373	91	23%	191	49%	173	44%	194	50%	176	45%	-3.00	ลดลง
รัชชประภา (2)	สุราษฎร์ธานี	5,639	1,352	4,287	4,408	78%	4,860	86%	3,508	62%	4,896	87%	3,544	63%	-36.00	ลดลง
บางกลาง (2)	ยะลา	1,454	276	1,178	980	67%	1,040	72%	764	53%	1,021	70%	745	51%	19.00	เพิ่มขึ้น
รวมภาคใต้	11.55%	8,194	1,711	6,483	5,754	70%	6,434	79%	4,723	58%	6,457	79%	4,746	58%	-23.00	ลดลง
รวมทั้งประเทศ	100%(38)	70,921	23,532	47,388	36,233	51%	43,834	62%	20,303	29%	44,528	63%	20,995	30%	-692.33	ลดลง

ที่มาข้อมูล : ตารางสรุปสภาพน้ำในอ่างเก็บน้ำขนาดใหญ่ทั่วประเทศ และตารางสรุปสภาพน้ำในอ่างเก็บน้ำภาคตะวันออก กรมชลประทาน

หมายเหตุ :

- 1) อ่างเก็บน้ำขนาดใหญ่ หมายถึง อ่างเก็บน้ำที่มีความจุตั้งแต่ 100 ล้าน ลบ.ม. ขึ้นไป
- 2) เป็นอ่างเก็บน้ำอยู่ในความรับผิดชอบของการไฟฟ้าฝ่ายผลิตแห่งประเทศไทย(10) นอกนั้นอยู่ในความรับผิดชอบของกรมชลประทาน (28)
- 3) เป็นอ่างเก็บน้ำขนาดกลางที่มีความสำคัญต่อการชลประทานและการประปาฯ ของลุ่มน้ำชายฝั่งทะเลตะวันออก
- 4) ที่มา : กรมชลประทาน และการไฟฟ้าฝ่ายผลิตแห่งประเทศไทย
- 5) จังหวัดที่มีอ่างเก็บน้ำขนาดใหญ่มีจำนวน 26 จังหวัด ไม่มี 50 จังหวัด

รท. นายถียง ระดมเกียรติทองอ่าง



ศูนย์ข้อมูล



ศูนย์ป้องกันวิกฤติน้ำ กรมทรัพยากรน้ำ

ลำดับของเขื่อนตามความจุ

- 1.ศรีนครินทร์ 2.ภูมิพล 3.สิริกิติ์ 4.วชิราลงกรณ 5.รัชชประภา
- 6.มูลรัตน 7.สิรินธร 8.บางกลาง 9.ลำปาว 10.ป่าสัก

ลำดับของเขื่อนตามปริมาณน้ำใช้การได้

- 1.ภูมิพล 2.ศรีนครินทร์ 3.สิริกิติ์ 4.วชิราลงกรณ 5.รัชชประภา
- 6.ลำปาว 7.มูลรัตน 8.บางกลาง 9.สิรินธร 10.ป่าสัก