

รายงานสรุปสภาพน้ำในอ่างเก็บน้ำขนาดใหญ่และขนาดกลาง

รายงานสถานการณ์ ณ วันที่ 6 มิถุนายน 2565

ปริมาณน้ำรวมทั่วประเทศ 70,921 ล้าน ลบ.ม. (100%)



เปรียบเทียบปริมาณน้ำรวมกับปริมาณน้ำฝนใน ปี 64 และ ปี 65

วันที่ 6 มิถุนายน 2565 เท่ากับ 40,017 ล้าน ลบ.ม. หรือ เท่ากับ 56%

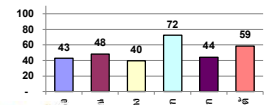
วันที่ 6 มิถุนายน 2564 เท่ากับ 32,860 ล้าน ลบ.ม. หรือ เท่ากับ 46%

ปริมาณน้ำในอ่างที่ใช้การได้ในสัปดาห์นี้ +มากกว่า / -น้อยกว่า สัปดาห์ก่อน 114.61 ล้าน ลบ.ม.

สถานการณ์ปริมาณน้ำในอ่างเก็บน้ำที่ใช้ในทุกกิจกรรมทั่วประเทศ ข้นกว่า ปริมาณที่ไหลเข้าอ่าง เนื่องขมขืนมีปริมาณที่ผ่านมา สถานการณ์อุทกภัยระหว่างเก็บกักน้ำ

ภาค	สถานการณ์ปริมาณน้ำในอ่าง				ปริมาณน้ำเปลี่ยนแปลง (ล้าน ม.³)	สถานะ
	ลดลง (แห่ง)	คงที่ (แห่ง)	เพิ่มขึ้น (แห่ง)	รวม (แห่ง)		
ภาคเหนือ	4	1	3	8	-16.00	ปริมาณน้ำในอ่างเก็บน้ำลดลง
ภาคตะวันออกเฉียงเหนือ	6	-	6	12	67.00	ปริมาณน้ำในอ่างเก็บน้ำเพิ่มขึ้น
ภาคกลาง	2	1	-	3	-17.00	ปริมาณน้ำในอ่างเก็บน้ำลดลง
ภาคตะวันตก	2	0	-	2	-142.00	ปริมาณน้ำในอ่างเก็บน้ำลดลง
ภาคตะวันออก	5	2	3	10	1.39	ปริมาณน้ำในอ่างเก็บน้ำเพิ่มขึ้น
ภาคใต้	2	1	1	4	-8.00	ปริมาณน้ำในอ่างเก็บน้ำลดลง
รวมทั้งประเทศ	21	5	13	39	-114.61	ปริมาณน้ำในอ่างเก็บน้ำลดลง

% ปริมาณน้ำรวมและภาวะภัยขมขืน



สรุปสถานการณ์ปริมาณน้ำในอ่าง	
คงที่	5 อ่าง
ลดลง	21 อ่าง
เพิ่มขึ้น	13 อ่าง

ภาค	อ่างเก็บน้ำ	ความจุ (ล้าน ม.³)	ปริมาณน้ำที่ใช้งานไม่ได้ (ล้าน ม.³)	ใช้การได้จริง (ล้าน ม.³)	ปริมาณน้ำรวม วันที่ 6 มิถุนายน 2564 (ล้าน ม.³)	%	ปัจจุบัน วันที่ 6 มิถุนายน 2565				สัปดาห์ก่อน วันที่ 31 พฤษภาคม 2565				ปริมาณน้ำ + เพิ่มขึ้น - ลดลง (ล้าน ม.³)	สถานการณ์ ปริมาณน้ำในอ่าง	
							ปริมาณน้ำรวม (ล้าน ม.³)	%	ปริมาณน้ำใช้การได้จริง (ล้าน ม.³)	%	ปริมาณน้ำรวม (ล้าน ม.³)	%	ปริมาณน้ำใช้การได้จริง (ล้าน ม.³)	%			
ภาคเหนือ (7)																	
1	ภูมิพล (2)	ดาก	13,462	2,800	9,662	4,347	32%	6,078	45%	2,278	24%	6,092	45%	2,292	24%	-14.00	ลดลง
2	สิริกิติ์ (2)	อุดรศักดิ์	9,510	2,850	6,660	3,414	36%	3,713	39%	863	13%	3,733	39%	883	13%	-20.00	ลดลง
3	แม่จัน	เชียงใหม่	265	12	253	91	34%	124	47%	112	44%	122	46%	110	43%	2.00	เพิ่มขึ้น
4	แม่กวง	เชียงใหม่	263	14	249	50	19%	98	37%	84	34%	97	37%	83	33%	1.00	เพิ่มขึ้น
5	กัวลูน	ลำปาง	106	3	103	62	58%	76	72%	73	71%	78	74%	75	73%	-2.00	ลดลง
6	กัวลูน	ลำปาง	170	6	164	49	29%	145	85%	139	85%	144	85%	138	84%	1.00	เพิ่มขึ้น
7	แควน้อย	พิษณุโลก	939	43	896	250	27%	340	36%	297	33%	359	38%	316	35%	-19.00	ลดลง
	แม่มวก		110	16	94	41	37%	52	47%	36	38%	52	47%	36	38%	-	คงที่
รวมภาคเหนือ 34.85%			24,825	6,744	18,081	8,304	33%	10,625	43%	3,881	21%	10,676	43%	3,897	22%	-16.00	ลดลง
ภาคตะวันออกเฉียงเหนือ (12)																	
8	ห้วยหลวง	อุดรธานี	136	7	129	37	27%	42	31%	35	27%	41	30%	34	26%	1.00	เพิ่มขึ้น
9	น้ำจูน	สกลนคร	520	45	475	186	36%	240	46%	195	41%	231	44%	186	39%	9.00	เพิ่มขึ้น
10	น้ำพอง (2)	สกลนคร	165	8	157	52	32%	64	39%	56	36%	67	41%	59	38%	-3.00	ลดลง
11	จำปาศรี (2)	ชัยภูมิ	164	37	127	117	71%	96	59%	59	46%	98	60%	61	48%	-2.00	ลดลง
12	อุบลรัตน์ (2)	ขอนแก่น	2,431	581	1,850	916	38%	1,029	42%	448	24%	1,041	43%	460	25%	-12.00	ลดลง
13	ลำปาว	กาฬสินธุ์	1,980	100	1,880	475	24%	793	40%	693	37%	735	37%	635	34%	58.00	เพิ่มขึ้น
14	ลำตะคอง	นครราชสีมา	314	22	292	229	73%	192	61%	170	58%	196	62%	174	60%	-4.00	ลดลง
15	ลำพระเพลิง	นครราชสีมา	155	1	154	96	62%	98	63%	97	63%	102	66%	101	66%	-4.00	ลดลง
16	มูลขาม	นครราชสีมา	141	7	134	100	71%	89	63%	82	61%	88	62%	81	60%	1.00	เพิ่มขึ้น
17	ลำแวง	นครราชสีมา	275	7	268	150	55%	181	66%	174	65%	177	64%	170	63%	4.00	เพิ่มขึ้น
18	ลำน้ำจอง	บุรีรัมย์	121	3	118	83	69%	97	80%	94	80%	99	82%	96	81%	-2.00	ลดลง
19	สิรินธร (2)	อุบลราชธานี	1,966	831	1,135	1,160	59%	1,127	57%	296	26%	1,106	56%	275	24%	21.00	เพิ่มขึ้น
รวมภาคตะวันออกเฉียงเหนือ 11.80%			8,369	1,649	6,720	3,601	43%	4,047	48%	2,399	36%	3,980	48%	2,332	35%	67.00	เพิ่มขึ้น
ภาคกลาง (3)																	
20	ป่าสักชลสิทธิ์	ลพบุรี	960	3	957	142	15%	276	29%	273	29%	289	30%	286	30%	-13.00	ลดลง
21	ห้วยเสลา	อุทัยธานี	160	17	143	55	34%	76	48%	59	41%	76	48%	59	41%	-	คงที่
22	กระเสียว	สุพรรณบุรี	299	99	200	102	34%	212	71%	113	57%	216	72%	117	59%	-4.00	ลดลง
รวมภาคกลาง 1.92%			1,419	119	1,300	299	21%	564	40%	445	31%	581	41%	462	36%	-17.00	ลดลง
ภาคตะวันออก (2)																	
23	ศรีนครินทร์ (2)	กาญจนบุรี	17,745	10,265	7,480	11,367	64%	14,368	81%	4,103	55%	14,445	81%	4,180	56%	-77.00	ลดลง
24	วชิราลงกรณ์ (2)	กาญจนบุรี	8,860	3,012	5,848	3,538	40%	4,871	55%	1,859	32%	4,936	56%	1,924	33%	-65.00	ลดลง
รวมภาคตะวันออก 37.51%			26,605	13,277	13,328	14,904	56%	19,238	72%	5,962	45%	19,381	73%	6,104	46%	-142.00	ลดลง
ภาคตะวันตก (6+4)																	
25	ขุมลำนา	นครนายก	224	5.00	219	31	14%	47	21%	42	19%	45	20%	40	18%	2.00	เพิ่มขึ้น
26	คลองสิริกิติ์	ฉะเชิงเทรา	420	30.00	390	59	14%	95	23%	65	17%	95	23%	65	17%	-	คงที่
27	บางพระ (3)	ชลบุรี	117	12.00	105	50	43%	86	74%	74	70%	87	74%	75	71%	-1.00	ลดลง
28	หนองปลาไหล (3)	ระยอง	164	13.75	150	143	87%	123	75%	109	73%	123	75%	109	73%	-	คงที่
29	ประแสร์ (3)	ระยอง	295	20.00	275	183	62%	200	68%	180	65%	199	67%	179	65%	1.00	เพิ่มขึ้น
30	มาบตาพุด (3)	ระยอง	17	0.72	16	9	51%	11	65%	10	64%	11	66%	10.21	64%	-0.09	ลดลง
31	หนองค้อ (3)	ระยอง	21	1.00	20	14	64%	16	76%	15	75%	17	77%	15.58	76%	-0.28	ลดลง
32	คลองทราย (3)	ระยอง	79	3.00	76	50	63%	63	80%	60	79%	67	85%	64.19	84%	-4.06	ลดลง
33	คลองใหญ่ (3)	ระยอง	45	3.00	42	27	59%	29	63%	26	61%	29	64%	25.92	61%	-0.19	ลดลง
34	หนองหินหรือจินดา	ปราจีนบุรี	295	19.00	276	550	186%	72	24%	53	19%	68	23%	49.00	18%	4.00	เพิ่มขึ้น
รวมภาคตะวันตก 2.37%			1,678	107	1,570	1,115	66%	742	44%	635	40%	741	44%	633	40%	1.39	เพิ่มขึ้น
ภาคใต้ (4)																	
35	แก่งกระจาน	เพชรบุรี	710	65	645	263	37%	362	51%	297	46%	364	51%	299	46%	-2.00	ลดลง
36	ปราณบุรี	ประจวบคีรีขันธ์	391	18	373	204	52%	247	63%	229	61%	225	58%	207	55%	22.00	เพิ่มขึ้น
37	รัชชประภา (2)	สุราษฎร์ธานี	5,639	1,352	4,287	3,256	58%	3,143	56%	1,791	42%	3,171	56%	1,819	42%	-28.00	ลดลง
38	บางลา (2)	ยะลา	1,454	276	1,178	1,014	70%	1,048	72%	772	66%	1,048	72%	772	66%	-	คงที่
รวมภาคใต้ 11.55%			8,194	1,711	6,483	4,737	58%	4,800	59%	3,089	48%	4,809	59%	3,097	48%	-8.00	ลดลง
รวมทั้งประเทศ 100%(38)			71,090	23,607	47,482	32,960	46%	40,017	56%	16,411	35%	30,132	42%	16,525	35%	-114.61	ลดลง

ที่มาข้อมูล : ตารางสรุปสภาพน้ำในอ่างเก็บน้ำขนาดใหญ่ทั่วประเทศ และตารางสรุปสภาพน้ำในอ่างเก็บน้ำขนาดรองลงมา กรมชลประทาน

หมายเหตุ :

- อ่างเก็บน้ำขนาดใหญ่ หมายถึง อ่างเก็บน้ำที่มีความจุตั้งแต่ 100 ล้าน ลบ.ม. ขึ้นไป
- เป็นอ่างเก็บน้ำอยู่ในความรับผิดชอบของกรมชลประทานหรือหน่วยงานอื่นที่เกี่ยวข้อง (10) นอกเหนือจากในความรับผิดชอบของกรมชลประทาน (28)
- เป็นอ่างเก็บน้ำขนาดกลางที่มีความสำคัญต่อการผลิตพลังงานและการประปา ของลุ่มน้ำชายฝั่งทะเลตะวันออก
- ที่มา : กรมชลประทาน และกรมไฟฟ้าฝ่ายผลิตแห่งประเทศไทย
- จังหวัดที่มีอ่างเก็บน้ำขนาดใหญ่มีจำนวน 26 จังหวัด โดยมี 50 จังหวัด

รศ. นายอภัย สุทธิสังข์ อธิบดีกรมชลประทาน



ศูนย์เฝ้าระวังภัยน้ำ กรมชลประทาน

ลำดับของเขื่อนตามความยาว

1.ศรีนครินทร์ 2.ภูมิพล 3.สิริกิติ์ 4.วชิราลงกรณ์ 5.รัชชประภา

6.อุบลรัตน์ 7.สิรินธร 8.บางลา 9.ลำปาว 10.ป่าสัก

ลำดับของเขื่อนตามปริมาณน้ำใช้การได้

1.ภูมิพล 2.ศรีนครินทร์ 3.สิริกิติ์ 4.วชิราลงกรณ์ 5.รัชชประภา

6.ลำปาว 7.อุบลรัตน์ 8.บางลา 9.สิรินธร 10.ป่าสัก