



รายงานสถานการณ์น้ำ ศูนย์ป้องกันวิกฤติน้ำ กรมทรัพยากรน้ำ วันที่ ๘ มีนาคม ๒๕๖๐

สภาวะอากาศ

บริเวณประเทศไทยตอนบนมีอากาศร้อนในตอนกลางวัน โดยมีพายุฝนฟ้าคะนองและลมกระโชกแรง บริเวณภาคตะวันออกเฉียงเหนือและภาคตะวันออก ขอให้ประชาชนบริเวณดังกล่าวหลีกเลี่ยงการอยู่ในที่โล่งแจ้ง ใต้ต้นไม้ใหญ่ และป้ายโฆษณาที่ไม่แข็งแรง



สถานการณ์น้ำ

กรมอุตุนิยมวิทยา เผยภาคอีสาน-ภาคตอ.มีพายุฝนลมแรง กทม.ร้อนทะเลสูง ๓๘ องศา

จ.พิษณุโลก อัง! แล้งเร็ว น้ำเข็กแห้งขอด-น้ำตกแก่งโสภาน้ำเหลือแต่โขดหิน

จ.พิจิตร ชลประทานพิจิตรส่งสัญญาณภัยแล้งนับถอยหลัง

จ.สุรินทร์ แล้งคุกคามแหล่งน้ำดิบผลิตประปาแห่งขอ

จ.บุรีรัมย์ แล้งคุกคามหนัก! ชาวบุรีรัมย์เดือดร้อนต้องซื้อน้ำดื่มมาใช้ ประปาเป็นโคลนขุนผลิตไม่ได้

จ.จันทบุรี แล้งเร็วน้ำคลองเริ่มแห้ง-ชาวบ้านพร้อมรับมือ

สถานการณ์น้ำต่างประเทศ

การช่วยเหลือ

จ.กาญจนบุรี พล.ร.๙ พร้อมรับภัยแล้ง ปชช.เดือดร้อนช่วยทันที

จ.จันทบุรี หน่วยปฏิบัติการฝนหลวงจันทบุรี เริ่มตั้งฐานการบินเพื่อช่วยเหลือประชาชนแล้ว

สถานการณ์น้ำ

ระดับน้ำในแม่น้ำโขง : สรุปสถานการณ์น้ำประจำวัน : ศูนย์ประมวลวิเคราะห์สถานการณ์น้ำ กรมชลประทานระดับน้ำแม่น้ำโขง ณ วันที่ ๖ มีนาคม ๒๕๖๐ ที่สถานีเชียงแสน เชียงคาน หนองคาย นครพนม มุกดาหาร และโขงเจียม วัดได้ ๓.๑๙, ๖.๔๖ ๓.๔๓ ๒.๔๐ ๒.๕๓ และ ๒.๖๙ เมตร ตามลำดับ เปรียบเทียบกับตลิ่ง มีค่าเท่ากับ -๙.๖๑ -๙.๕๔ ๘.๗๗ -๑๐.๑๐-๙.๔๗ และ-๑๑.๘๑ เมตร ตามลำดับ **แนวโน้มระดับน้ำท่า สถานีหนองคาย สถานีนครพนม สถานีมุกดาหาร มีแนวโน้มระดับน้ำเพิ่มขึ้น** สถานีเชียงคาน **มีแนวโน้มระดับน้ำทรงตัว** สถานีเชียงแสน สถานีอุบลราชธานี **มีแนวโน้มระดับน้ำลดลง**

ระดับน้ำและคุณภาพน้ำของกลุ่มน้ำสงขลา กลุ่มน้ำทะเลสาบสงขลา ปัจจุบันสถานการณ์น้ำในลำน้ำโดยทั่วไปยังคงอยู่ในภาวะปกติ (ระดับน้ำต่ำกว่าระดับตลิ่งต่ำสุด) ระดับน้ำในลำน้ำส่วนใหญ่มีแนวโน้มลดลง/ทรงตัว สถานการณ์น้ำท่า (๓ มี.ค.- ๗ มี.ค.๒๕๖๐) ที่มา กรมชลประทาน) สถานีคลองลำ อ.ศรีนครินทร์ จ.พัทลุง สถานีคลองนุ้ย อ.เมือง จ.พัทลุง สถานีคลองหหวะ อ.หาดใหญ่ จ.สงขลา สถานีคลองอู่ตะเภา อ.หาดใหญ่ จ.สงขลา สถานีคลองอู่ตะเภา อ.คลองหอยโข่ง จ.สงขลา สถานีคลองอู่ตะเภา อ.สะเดา จ.สงขลา วัดปริมาณน้ำได้ ๕.๙๕ - ๐.๐๐ ๓.๙๐ ๒๓.๐๐ และ ๙.๑๐ ลบม/วินาที

สถานีตรวจวัดระดับน้ำ (CCTV) ณ วันที่ ๗ มีนาคม ๒๕๖๐ การตรวจวัดระดับน้ำจากกล้อง (CCTV) ระดับน้ำส่วนใหญ่อยู่ในเกณฑ์ปกติ .
ยกเว้นสถานีสะพานพระเมเย่า อ.เมือง จ.สุโขทัย สถานการณ์เฝ้าระวังน้ำแล้ง

จังหวัด	สถานที่ตั้งกล้อง	แม่น้ำ/ คูน้ำ	วิกฤติ	วิกฤติ	ระดับน้ำ (ม.รทก.)			สถานการณ์	หมายเหตุ
			น้ำแล้ง	น้ำท่วม	พ.ศ.2560				
			ระดับ	ระดับ	5 มี.ค	6 มี.ค	7 มี.ค		
			น้อยกว่า	มากกว่า					
จ.สุโขทัย	สะพานศรีรัตนาลัย อ.ศรีรัตนาลัย	ยม	60.14	71.78	60.60	60.60	60.50	น้ำปกติ	↓
จ.สุโขทัย	สะพานพระเมเย่า อ.เมือง	ยม	42.48	48.59	N/A	N/A	N/A	เฝ้าระวังน้ำแล้ง	↔
จ.อุดรดิตถ์	สะพานท่าเสา อ.เมือง	น่าน	49.22	56.91	55.60	55.70	55.40	น้ำปกติ	↓
จ.พิษณุโลก	สะพานสุพรรณภักถยา อ.เมือง	น่าน	33.98	44.52	37.10	37.20	37.30	น้ำปกติ	↑
จ.นครพนม	เทศบาล ต.นาแก อ.นาแก	ห้วยน้ำแก้วโงฮีสาน	139.05	142.42	141.48	141.43	141.43	น้ำปกติ	↔
จ.ขอนแก่น	บ้านเหล่านกขุม อ.เมือง	ชี	142.78	149.71	145.38	145.40	145.35	น้ำปกติ	↓
จ.บุรีรัมย์	สี่คึก อ.สี่คึก	มูล	123.13	128.76	N/A	N/A	N/A	น้ำปกติ	↔
จ.พระนครศรีอยุธยา	อ.เสนา	น้อย/เจ้าพระยา	2.00	5.00	0.70	0.90	1.10	น้ำปกติ	↑
จ.พระนครศรีอยุธยา	บ้านป้อม อ.พระนครศรีอยุธยา	เจ้าพระยา	-	-	0.30	0.15	0.40	น้ำปกติ	↑
จ.สุพรรณบุรี	สะพานวัดพระรูป อ.เมือง	ท่าจีน	-1.26	2.75	0.55	0.50	0.50	น้ำปกติ	↔
จ.เพชรบุรี	เทศบาลเมืองเพชรบุรี อ.เมือง	เพชรบุรี	-	3.18	1.20	1.10	1.10	น้ำปกติ	↔
จ.ประจวบคีรีขันธ์	ร.ร.อนุบาลบางสะพาน อ.บางสะพาน	คลองบางสะพาน/ ชายฝั่งทะเลตะวันตก	-	3.30	0.40	0.70	0.70	น้ำปกติ	↔
จ.สงขลา	สถานีคลองอู่ตะเภาตอนล่าง อ.หาดใหญ่	ทะเลสาบสงขลา	-	-	0.40	0.40	0.40	น้ำปกติ	↔
จ.พัทลุง	สถานีคลองตะโหมด อ.ตะโหมด	ทะเลสาบสงขลา	-	-	22.00	21.90	21.90	น้ำปกติ	↔
จ.พัทลุง	สถานีลำปำ อ.เมือง	ทะเลสาบสงขลา	-	-	-1.25	-1.30	-1.40	น้ำปกติ	↓

*N/A คือ อ่านค่าระดับจากไม้วัดระดับ (Staff) ไม่ได้ / ไม้วัดระดับ (Staff) ชำรุด

**ม.รทก. คือ เมตรเทียบกับระดับน้ำทะเลปานกลาง

*** ระดับน้ำทะเลปานกลาง (Mean Sea Level) หรือ ร.ทก. เป็นค่าการวัด ระดับน้ำทะเลขึ้นสูงสุด (High Tide : HT) และลงต่ำสุด (Low Tide : LT) ของแต่ละวัน ในช่วงระยะเวลาที่กำหนด แล้วนำค่ามาเฉลี่ยเป็นระดับน้ำทะเลปานกลาง สำหรับระยะเวลาที่ทำการวัดโดยทั่วไปจะต้องวัดเป็นเวลา ๑๘๖ ปี ตามวัฏจักรของน้ำ ระดับน้ำทะเลปานกลางของแต่ละบริเวณทั่วโลกอาจจะมีค่าสูงไม่เท่ากัน

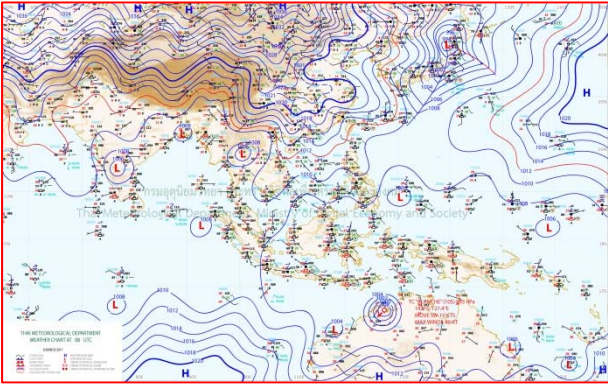
ในประเทศไทยใช้เวลาในการวัด ๕ ปี โดยเลือกที่ตำบลเกาะหลัก จังหวัดประจวบคีรีขันธ์ เป็นที่วัด แล้วนำมาหาค่าเฉลี่ย เพื่อใช้เป็นค่าระดับน้ำทะเลปานกลาง ให้มีค่า ๐.๐๐๐ เมตร ทำการถ่ายโยงมายังหมุด BM-A (ซึ่งถือว่าเป็นหมุดหลักฐานหมุดแรกของประเทศไทย) ซึ่งมีค่าระดับน้ำทะเลปานกลาง ๑.๔๔๗๗ เมตร

ปริมาณน้ำฝนสูงสุด (มม.)

จังหวัด	๒ มี.ค.๕๙	๓ มี.ค.๕๙	๔ มี.ค.๕๙	๕ มี.ค.๕๙	๖ มี.ค.๕๙
จ.นครสวรรค์	-	-	-	-	-
จ.ชัยนาท	-	-	-	-	-
จ.พระนครศรีอยุธยา	-	-	-	-	-
จ.สุพรรณบุรี	-	-	-	-	-
จ.ลพบุรี	-	-	-	-	-
จ.กาญจนบุรี	-	-	-	-	-
จ.ราชบุรี	-	-	-	-	-
จ.นครปฐม	-	-	-	-	-
จ.นนทบุรี	-	-	-	-	-
จ.ปทุมธานี	-	-	-	-	-
จ.สมุทรปราการ	-	-	-	-	-
จ.นครนายก	-	-	-	-	-
จ.ปราจีนบุรี	-	-	-	-	-
จ.สระแก้ว	-	-	-	-	-
จ.ฉะเชิงเทรา	-	-	-	-	-
จ.ชลบุรี	-	-	-	-	-
จ.ระยอง	-	๐.๔	-	๐.๘	-
จ.จันทบุรี	-	-	-	-	-
จ.ตราด	-	๒.๐	๓๐.๕	๐.๕	-
จ.เพชรบุรี	-	-	-	-	-
จ.ประจวบคีรีขันธ์	-	-	-	-	-
จ.ชุมพร	๙.๕	-	-	-	-
จ.สุราษฎร์ธานี	๕.๑	-	-	๔.๐	-
จ.นครศรีธรรมราช	๕๕.๕	๐.๒	-	-	๑.๐
จ.พัทลุง	๗.๘	-	-	-	-
จ.สงขลา	๑.๐	๑.๖	-	-	-
จ.ปัตตานี	๑.๒	-	-	-	-
จ.ยะลา	๔.๔	-	-	-	-
จ.นราธิวาส	๒๔.๐	๔.๘	-	-	-
จ.ระนอง	-	-	-	๑.๖	-
จ.พังงา	๗.๙	-	-	-	-
จ.กระบี่	-	-	-	-	-
จ.ภูเก็ต	-	-	-	-	-
จ.ตรัง	-	-	-	-	-
จ.สตูล	-	๐.๑	-	๐.๒	-

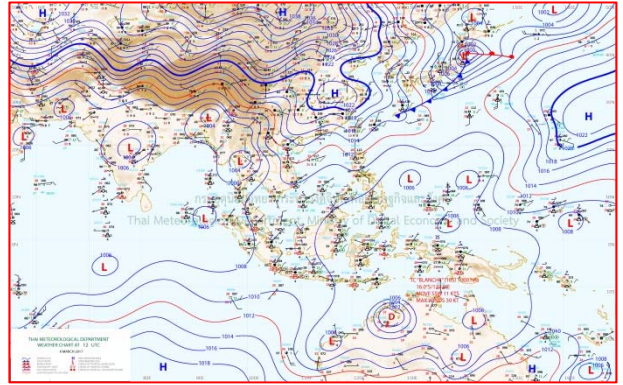


แผนที่อากาศ



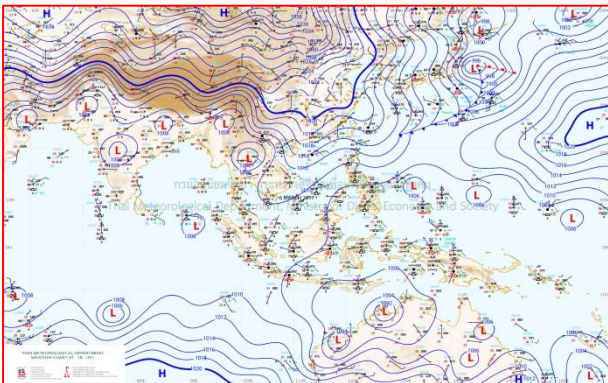
๖ มี.ค.๖๐ เวลา ๑๓:๐๐ น.

๑



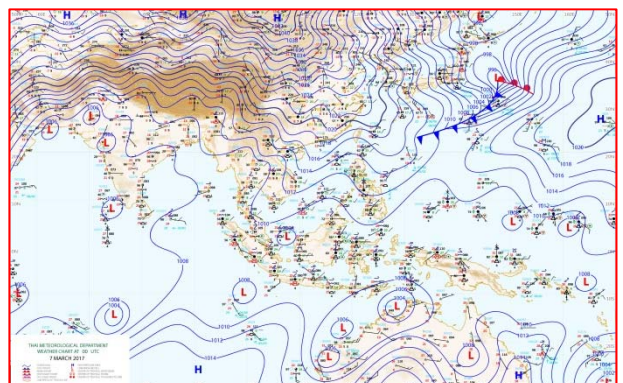
๖ มี.ค.๖๐ เวลา ๑๙:๐๐ น.

๒



๗ มี.ค.๖๐ เวลา ๑๓:๐๐ น.

๓



๗ มี.ค.๖๐ เวลา ๑๙:๐๐ น.

๔

รายงานปริมาณน้ำฝนจากกรมอุตุนิยมวิทยา

วันที่ 7 มีนาคม 2560

รายงานฝน เวลา 07.00 น.ของวันที่ 6 มีนาคม 2560

สถานีอุตุนิยมวิทยา					ปริมาณน้ำฝน24 ชม.(mm)	ปริมาณน้ำฝนสะสม(mm.)								
ภาคเหนือ					สูงสุด ของประเทศ	1.0	1,913.2	ภาคใต้ฝั่งตะวันออก						
สถานีอุตุนิยมวิทยา	ปริมาณน้ำฝน24 ชม.(mm)	ปริมาณน้ำฝนสะสม(mm.)	ปริมาณฝนมี.ค.(mm.)	สถานะฝนสะสมปัจจุบันเทียบกับค่าเฉลี่ย 30 ปี	สูงสุด ของภาคเหนือ	-	88.3	สถานีอุตุนิยมวิทยา	ปริมาณน้ำฝน24 ชม.(mm)	ปริมาณน้ำฝนสะสม(mm.)	ปริมาณฝนมี.ค.(mm.)	สถานะฝนสะสมปัจจุบันเทียบกับค่าเฉลี่ย 30 ปี		
					สูงสุด ของภาคกลาง	-	86.4							
แม่ฮ่องสอน	ไม่มีฝน	11.1	16.8	ต่ำกว่า	สูงสุด ของภาคตะวันออกเฉียงเหนือ	-	63.3	เพชรบุรี	ไม่มีฝน	168.8	33.1	สูงกว่า		
ดอยอ่างขาง	ไม่มีฝน	23.2	***	***	สูงสุด ของภาคใต้ฝั่งตะวันออก	1.0	1,913.2	หนองพลับ สกษ.	ไม่มีฝน	267.3	27.5	สูงกว่า		
เชียงใหม่	ไม่มีฝน	74.5	28.2	สูงกว่า	สูงสุด ของภาคใต้ฝั่งตะวันตก	-	490.6	หัวหิน	-	243.9	53.9	สูงกว่า		
เชียงใหม่ สกษ.	ไม่มีฝน	72.4	35.3	สูงกว่า	ภาคตะวันออกเฉียงเหนือ				ประจวบคีรีขันธ์	-	478.5	71.8	สูงกว่า	
ทุ่งช้าง	ไม่มีฝน	76.2	46.2	สูงกว่า	สถานีอุตุนิยมวิทยา	ปริมาณน้ำฝน24 ชม.(mm)	ปริมาณน้ำฝนสะสม(mm.)	ปริมาณฝนมี.ค.(mm.)	สถานะฝนสะสมปัจจุบันเทียบกับค่าเฉลี่ย 30 ปี	ชุมพร	ไม่มีฝน	702.2	97.2	สูงกว่า
พะเยา	ไม่มีฝน	63.0	30.2	สูงกว่า						สวี สกษ.	ไม่มีฝน	833.6	42.3	สูงกว่า
หัวฝาย	ไม่มีฝน	37.9	33.5	สูงกว่า	เลย สกษ.	ไม่มีฝน	9.7	35.6	ต่ำกว่า	สุราษฎร์ธานี	ไม่มีฝน	341.8	24.0	สูงกว่า
เด่น	ไม่มีฝน	36.8	18.8	สูงกว่า	หนองคาย	-	5.2	39.8	ต่ำกว่า	นครศรีธรรมราช	ไม่มีฝน	1,913.2	89.7	สูงกว่า
แม่สะเรียง	ไม่มีฝน	9.9	14.2	ต่ำกว่า	เลย	ไม่มีฝน	10.9	39.3	ต่ำกว่า	นครศรีธรรมราช สกษ.	ไม่มีฝน	1,910.5	35.5	สูงกว่า
แม่ใจ สกษ.	-	-	19.0	ต่ำกว่า	อุดรธานี	ไม่มีฝน	17.5	49.7	ต่ำกว่า	สุราษฎร์ธานี สกษ.	ไม่มีฝน	895.0	51.0	สูงกว่า
เชียงใหม่	ไม่มีฝน	27.4	17.8	สูงกว่า	สกลนคร สกษ.	ไม่มีฝน	19.4	44.1	ต่ำกว่า	พระแสง สอท.	-	358.2	102.7	สูงกว่า
ลำปาง	-	80.4	22.8	สูงกว่า	สกลนคร	ไม่มีฝน	18.2	57.5	ต่ำกว่า	ฉวาง	1.0	511.9	116.9	สูงกว่า
ลำพูน	ไม่มีฝน	36.7	13.1	สูงกว่า	นครพนม	ไม่มีฝน	24.8	60.1	ต่ำกว่า	พิทลุง สกษ.	ไม่มีฝน	1,116.3	79.7	สูงกว่า
แพร่	ไม่มีฝน	27.1	27.6	สูงกว่า	นครพนม สกษ.	ไม่มีฝน	23.4	43.1	ต่ำกว่า	สงขลา	ไม่มีฝน	719.4	59.7	สูงกว่า
น่าน	ไม่มีฝน	43.8	32.7	สูงกว่า	หนองบัวลำภู	ไม่มีฝน	41.1	***	***	หาดใหญ่	ไม่มีฝน	449.6	75.1	สูงกว่า
น่าน สกษ.	ไม่มีฝน	41.3	34.3	สูงกว่า	ขอนแก่น	ไม่มีฝน	5.8	42.1	ต่ำกว่า	ดอนขันธ์ สกษ.	ไม่มีฝน	596.9	35.7	สูงกว่า
ลำปาง สกษ.	ไม่มีฝน	88.3	8.2	สูงกว่า	มหาสารคาม	ไม่มีฝน	6.5	51.8	ต่ำกว่า	สะเดา	ไม่มีฝน	311.6	91.2	สูงกว่า
อุดรดิตถ์	ไม่มีฝน	40.3	23.4	สูงกว่า	มุกดาหาร	ไม่มีฝน	0.9	38.8	ต่ำกว่า	ปัตตานี	ไม่มีฝน	658.6	49.4	สูงกว่า
สุโขทัย	ไม่มีฝน	44.6	16.6	สูงกว่า	ท่าพระ สกษ.	ไม่มีฝน	4.0	33.8	ต่ำกว่า	ยะลา สกษ.	ไม่มีฝน	834.5	***	***
ศรีสะเกษ สกษ.	ไม่มีฝน	42.7	24.9	สูงกว่า	กาฬสินธุ์	ไม่มีฝน	0.8	47.1	ต่ำกว่า	นราธิวาส	ไม่มีฝน	1,381.3	117.4	สูงกว่า
นลัมสีก	ไม่มีฝน	6.4	43.8	ต่ำกว่า	ชัยภูมิ	-	1.5	51.3	ต่ำกว่า	ภาคใต้ฝั่งตะวันตก				
แม่สอด	ไม่มีฝน	12.3	15.5	ต่ำกว่า	ร้อยเอ็ด สกษ.	ไม่มีฝน	4.0	42.0	ต่ำกว่า	สถานีอุตุนิยมวิทยา	ปริมาณน้ำฝน24 ชม.(mm)	ปริมาณน้ำฝนสะสม(mm.)	ปริมาณฝนมี.ค.(mm.)	สถานะฝนสะสมปัจจุบันเทียบกับค่าเฉลี่ย 30 ปี
ตาก	ไม่มีฝน	43.9	12.1	สูงกว่า	ร้อยเอ็ด	ไม่มีฝน	6.6	41.2	ต่ำกว่า					
เขื่อนภูมิพล	ไม่มีฝน	31.7	21.8	สูงกว่า	อุบลราชธานี (ศูนย์ฯ)	ไม่มีฝน	0.8	30.5	ต่ำกว่า	ระนอง	ไม่มีฝน	490.60	33.80	สูงกว่า
พิษณุโลก	ไม่มีฝน	42.6	26.7	สูงกว่า	อุบลราชธานี สกษ.	ไม่มีฝน	0.4	26.5	ต่ำกว่า	ตะกั่วป่า	ไม่มีฝน	221.80	67.90	สูงกว่า
เพชรบูรณ์	ไม่มีฝน	61.1	47.9	สูงกว่า	ศรีสะเกษ	ไม่มีฝน	9.4	43.5	ต่ำกว่า	กระบี่	ไม่มีฝน	453.00	98.30	สูงกว่า
กำแพงเพชร	ไม่มีฝน	16.2	36.7	ต่ำกว่า	ท่าตูม	ไม่มีฝน	4.5	44.2	ต่ำกว่า	ภูเก็ต	ไม่มีฝน	350.60	73.50	สูงกว่า
อุ้มผาง	ไม่มีฝน	14.5	47.9	ต่ำกว่า	นครราชสีมา	-	6.1	37.1	ต่ำกว่า	ภูเก็ต (ศูนย์ฯ)	ไม่มีฝน	253.10	100.30	สูงกว่า
พิจิตร สกษ.	ไม่มีฝน	84.8	20.9	สูงกว่า	สุรินทร์	ไม่มีฝน	6.3	45.6	ต่ำกว่า	เกาะลันตา	-	255.10	60.30	สูงกว่า
ดอยมเขตร์ สกษ.	ไม่มีฝน	10.5	15.2	ต่ำกว่า	สุรินทร์ สกษ.	-	4.0	30.4	ต่ำกว่า	ตรัง	ไม่มีฝน	391.40	83.40	สูงกว่า
วิเชียรบุรี	ไม่มีฝน	4.9	50.6	ต่ำกว่า	ไซคชัย	ไม่มีฝน	9.4	37.5	ต่ำกว่า	สตูล	ไม่มีฝน	206.90	122.00	สูงกว่า
ภาคกลาง					ปากช่อง สกษ.	ไม่มีฝน	12.5	69.3	ต่ำกว่า	สรุปปริมาณฝนมาก สถานีอุตุนิยมวิทยา				
สถานีอุตุนิยมวิทยา	ปริมาณน้ำฝน24 ชม.(mm)	ปริมาณน้ำฝนสะสม(mm.)	ปริมาณฝนมี.ค.(mm.)	สถานะฝนสะสมปัจจุบันเทียบกับค่าเฉลี่ย 30 ปี	นางรอง	ไม่มีฝน	3.5	47.9	ต่ำกว่า	ปริมาณน้ำฝน24 ชม.(mm)	ปริมาณน้ำฝนสะสม(mm.)			
นครสวรรค์	ไม่มีฝน	47.8	33.1	สูงกว่า	บุรีรัมย์	ไม่มีฝน	63.3	44.6	สูงกว่า	ภาคตะวันออก				
ตากฟ้า สกษ.	ไม่มีฝน	48.6	28.1	สูงกว่า	สถานีอุตุนิยมวิทยา					1	ฉวาง	1.0	511.9	
ชัยนาท สกษ.	ไม่มีฝน	10.4	22.5	ต่ำกว่า	ปริมาณน้ำฝน24 ชม.(mm)	ปริมาณน้ำฝนสะสม(mm.)	ปริมาณฝนมี.ค.(mm.)	สถานะฝนสะสมปัจจุบันเทียบกับค่าเฉลี่ย 30 ปี	2	สุททอง สกษ.	ไม่มีฝน	21.4		
อุทัยธานี	ไม่มีฝน	17.8	43.5	ต่ำกว่า	นครนายก	ไม่มีฝน	14.4	***	***	3	อุ้มผาง	ไม่มีฝน	14.5	
พระนครศรีอยุธยา	ไม่มีฝน	5.7	***	***	ปราจีนบุรี	ไม่มีฝน	10.0	49.9	ต่ำกว่า	4	อุบลราชธานี สกษ.	ไม่มีฝน	0.4	
บัวชุม	ไม่มีฝน	4.0	45.8	ต่ำกว่า	กบินทร์บุรี	ไม่มีฝน	12.2	51.5	ต่ำกว่า	5	อุบลราชธานี (ศูนย์ฯ)	ไม่มีฝน	0.8	
ปทุมธานี สกษ.	ไม่มีฝน	8.2	64.0	สูงกว่า	สระแก้ว	ไม่มีฝน	28.3	55.7	สูงกว่า	ปริมาณฝนสูงสุด	ฉวาง	1.0	511.9	
สมุทรปราการ สกษ.	ไม่มีฝน	54.7	***	***	ฉะเชิงเทรา	ฝนเล็กน้อย	20.5	70.9	ต่ำกว่า	ฝนสะสมสูงสุด	นครศรีธรรมราช	ไม่มีฝน	1,913.2	
ทองผาภูมิ	ไม่มีฝน	25.7	46.4	ต่ำกว่า	ชลบุรี	ไม่มีฝน	59.6	47.5	สูงกว่า	ศูนย์ป้องกันวิกฤตน้ำ กรมทรัพยากรน้ำ ศูนย์เขมขลา				
สุพรรณบุรี	ไม่มีฝน	14.0	18.9	ต่ำกว่า	เกาะสีชัง	ไม่มีฝน	123.8	49.6	สูงกว่า					
ลพบุรี	ไม่มีฝน	14.1	32.1	ต่ำกว่า	ทัพป่า	ไม่มีฝน	124.2	53.3	สูงกว่า					
สุททอง สกษ.	ไม่มีฝน	21.4	26.9	ต่ำกว่า	ลจัญประเทศ	ไม่มีฝน	138.8	52.4	สูงกว่า					
สนามบินสุวรรณภูมิ	ไม่มีฝน	7.3	20.2	ต่ำกว่า	แหลมฉบัง	ไม่มีฝน	98.3	52.9	สูงกว่า					
สมุทรสงคราม	ไม่มีฝน	86.4	***	***	สัตหีบ	ไม่มีฝน	125.1	58.8	สูงกว่า					
กาญจนบุรี	ไม่มีฝน	47.7	29.0	สูงกว่า	ระยอง	ไม่มีฝน	108.5	70.3	สูงกว่า					
นครปฐม	ไม่มีฝน	36.4	10.6	สูงกว่า	หัวไผ่ สกษ.	ไม่มีฝน	69.9	36.8	สูงกว่า					
กรุงเทพฯ บางนา สกษ.	ไม่มีฝน	42.1	25.0	ต่ำกว่า	จันทบุรี	ไม่มีฝน	85.9	71.9	ต่ำกว่า					
กรุงเทพฯ ท่าเรือคลองเตย	ไม่มีฝน	17.4	52.6	ต่ำกว่า	พลับ สกษ.	-	70.7	77.4	ต่ำกว่า					
กรุงเทพฯ เขมหนานนคร	ไม่มีฝน	45.1	42.1	สูงกว่า	ตราด	-	42.3	115.3	สูงกว่า					
สนามบินดอนเมือง	ไม่มีฝน	-	40.4	ต่ำกว่า										
ปาร์ก	-	60.6	32.5	สูงกว่า										
ราชบุรี	ไม่มีฝน	60.3	70.9	สูงกว่า										

สัญลักษณ์ ***ไม่มีข้อมูล - ยังไม่ได้รับรายงาน/ไม่มีข้อมูล/ไม่มีฝน

หมายเหตุ ใ้รับรายงานเพิ่มเติมโดยการบันทึกของเจ้าหน้าที่เป็นรายวัน ณ เวลา 07:00 น.

ปริมาณฝนสูงสุดรายวัน - ไม่มี -

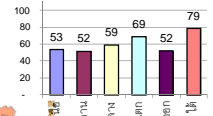
รายงานสรุปสภาพน้ำในอ่างเก็บน้ำขนาดใหญ่และขนาดกลาง

รายงานสถานการณ์ ณ วันที่ 7 มีนาคม 2560

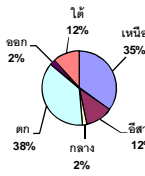
ปริมาณน้ำในอ่างที่ใช้การได้ในสัปดาห์นี้ + มากกว่า / - น้อยกว่า สัปดาห์ก่อน **692.33** ล้าน ลบ.ม.

สถานการณ์ปริมาณน้ำในอ่างเก็บน้ำที่ใช้ในทุกกิจกรรมทั่วประเทศ มากกว่าปริมาณน้ำที่ไหลเข้าอ่าง เนื่องด้วยเก็บสัปดาห์ที่ผ่านมา ครัวเรือนอย่างระมัดระวัง

% ปริมาณน้ำรวมแต่ละภาคปัจจุบัน



ปริมาณน้ำรวมทั้งประเทศ 70,921 ล้านลบ.ม. (100%)



เปรียบเทียบปริมาณน้ำรวมทั่วประเทศ ปัจจุบัน

กับปี 60 และ ปี 59

วันที่ 7 มีนาคม 2560 แห่งกัน

43,834 ล้าน ลบ.ม. หรือ เท่ากัน

62%

วันที่ 6 มีนาคม 2559 แห่งกัน

36,233 ล้าน ลบ.ม. หรือ เท่ากัน

51%

ภาค	สถานการณ์ปริมาณน้ำในอ่าง				ปริมาณน้ำเปลี่ยนแปลง (ล้าน ม.³)	สถานะ
	ลดลง (แห่ง)	คงที่ (แห่ง)	เพิ่มขึ้น (แห่ง)	รวม (แห่ง)		
ภาคเหนือ	7	-	-	7	-279.00	ปริมาณน้ำในอ่างเก็บน้ำลดลง
ภาคตะวันออกเฉียงเหนือ	11	1	-	12	-146.00	ปริมาณน้ำในอ่างเก็บน้ำลดลง
ภาคกลาง	3	-	-	3	-63.00	ปริมาณน้ำในอ่างเก็บน้ำลดลง
ภาคตะวันออก	2	-	-	2	-142.00	ปริมาณน้ำในอ่างเก็บน้ำลดลง
ภาคใต้	10	-	1	10	-39.33	ปริมาณน้ำในอ่างเก็บน้ำลดลง
ภาคใต้	3	-	1	4	-23.00	ปริมาณน้ำในอ่างเก็บน้ำลดลง
รวมทั้งประเทศ	36	1	1	38	-692.33	ปริมาณน้ำในอ่างเก็บน้ำลดลง

สรุปสถานการณ์ปริมาณน้ำในอ่าง

คงที่	1	อ่าง
ลดลง	36	อ่าง
เพิ่มขึ้น	1	อ่าง

ภาค	อ่างเก็บน้ำ	ความจุที่ใช้งาน (ล้าน ม.³)	ปริมาณน้ำที่ใช้งานได้ (ล้าน ม.³)	ใช้การได้จริง (ล้าน ม.³)	ปริมาณน้ำรวม วันที่ 6 มีนาคม 2559 (ล้าน ม.³)	%	ปัจจุบัน วันที่ 7 มีนาคม 2560				สัปดาห์ก่อน วันที่ 1 มีนาคม 2560				ปริมาณน้ำ + เพิ่มขึ้น - ลดลง (ล้าน ม.³)	สถานการณ์ในอ่าง
							ปริมาณน้ำรวม		ปริมาณน้ำใช้การได้จริง		ปริมาณน้ำรวม		ปริมาณน้ำใช้การได้จริง			
							ปริมาณน้ำรวม (ล้าน ม.³)	%	ปริมาณน้ำรวม (ล้าน ม.³)	%	ปริมาณน้ำรวม (ล้าน ม.³)	%	ปริมาณน้ำรวม (ล้าน ม.³)	%		
ภาคเหนือ (7)																
ภูมิพล (2)	ตาก	13,462	3,800	9,662	4,583	34%	6,346	47%	2,546	19%	6,418	48%	2,618	19%	-72.00	ลดลง
สิริกิติ์ (2)	อุดรธานี	9,510	2,850	6,660	4,267	45%	5,833	61%	2,983	31%	5,988	63%	3,138	33%	-155.00	ลดลง
แม่โจ้	เชียงใหม่	265	12	253	55	21%	153	58%	141	53%	159	60%	147	55%	-6.00	ลดลง
แม่กวง	เชียงใหม่	263	14	249	30	11%	86	33%	72	27%	91	35%	77	29%	-5.00	ลดลง
กิ่วลม	ลำปาง	106	3	103	27	25%	68	64%	65	61%	75	71%	72	68%	-7.00	ลดลง
กิ่วตอง	ลำปาง	170	6	164	23	14%	148	87%	142	84%	150	88%	144	85%	-2.00	ลดลง
แควน้อย	พิษณุโลก	939	43	896	328	35%	530	56%	487	52%	562	60%	519	55%	-32.00	ลดลง
รวมภาคเหนือ	34.85%	24,715	6,728	17,987	9,313	38%	13,164	53%	6,436	26%	13,443	54%	6,715	27%	-279.00	ลดลง
ภาคตะวันออกเฉียงเหนือ (12)																
ห้วยหลวง	อุดรธานี	136	7	129	24	18%	75	55%	68	50%	77	57%	70	51%	-2.00	ลดลง
น้ำจูน	สกลนคร	520	45	475	162	31%	207	40%	162	31%	212	41%	167	32%	-5.00	ลดลง
น้ำพุ	(2) สกลนคร	165	8	157	61	37%	55	33%	47	28%	56	34%	48	29%	-1.00	ลดลง
จุฬารัตน์ (2)	ชัยภูมิ	164	37	127	60	37%	97	59%	60	37%	109	66%	72	44%	-12.00	ลดลง
อุบลรัตน์ (2)	ขอนแก่น	2,431	581	1,850	630	26%	1,461	60%	880	36%	1,521	63%	940	39%	-60.00	ลดลง
ลำปาว	กาฬสินธุ์	1,980	100	1,880	583	29%	739	37%	639	32%	775	39%	675	34%	-36.00	ลดลง
ลำตะคอง	นครราชสีมา	314	22	292	101	32%	93	30%	71	23%	95	30%	73	23%	-2.00	ลดลง
ลำพระเพลิง	นครราชสีมา	155	1	154	69	45%	66	43%	65	42%	67	43%	66	43%	-1.00	ลดลง
มูลขาม	นครราชสีมา	141	7	134	42	30%	63	45%	56	40%	64	45%	57	40%	-1.00	ลดลง
ลำน้ำพระยา	นครราชสีมา	275	7	268	83	30%	105	38%	98	36%	108	39%	101	37%	-3.00	ลดลง
ลำน้ำรอง	บุรีรัมย์	121	3	118	62	51%	58	48%	55	45%	58	48%	55	45%	-	คงที่
สิรินธร (2)	อุบลราชธานี	1,966	831	1,135	1,137	58%	1,303	66%	472	24%	1,326	67%	495	25%	-23.00	ลดลง
รวมภาคตะวันออกเฉียงเหนือ	11.80%	8,369	1,649	6,720	3,014	36%	4,322	52%	2,673	32%	4,469	53%	2,819	34%	-146.00	ลดลง
ภาคกลาง (3)																
ปสักชลสิทธิ์	ลพบุรี	960	3	957	375	39%	509	53%	506	53%	557	58%	554	58%	-48.00	ลดลง
ห้วยเสลา	อุทัยธานี	160	17	143	47	29%	85	53%	68	43%	88	55%	71	44%	-3.00	ลดลง
กระเสียว	สุพรรณบุรี	240	40	200	61	25%	211	88%	171	71%	223	93%	183	76%	-12.00	ลดลง
รวมภาคกลาง	1.92%	1,360	60	1,300	483	36%	805	59%	745	55%	868	64%	808	59%	-63.00	ลดลง
ภาคตะวันออก (2)																
ศรีนครินทร์ (2)	กาญจนบุรี	17,745	10,265	7,480	12,415	70%	13,216	74%	2,951	17%	13,272	75%	3,007	17%	-56.00	ลดลง
วชิราลงกรณ (2)	กาญจนบุรี	8,860	3,012	5,848	4,575	52%	5,016	57%	2,004	23%	5,102	58%	2,090	24%	-86.00	ลดลง
รวมภาคตะวันออก	37.51%	26,605	13,277	13,328	16,990	64%	18,232	69%	4,955	19%	18,374	69%	5,097	19%	-142.00	ลดลง
ภาคใต้ (6+4)																
ขุนด่าน	นครนายก	224	5.00	219	105	47%	119	53%	114	51%	125	56%	120	54%	-6.00	ลดลง
คลองสิียด	ฉะเชิงเทรา	420	30.00	390	119	28%	132	31%	102	24%	140	33%	110	26%	-8.00	ลดลง
บางพระ (3)	ชลบุรี	117	12.00	105	34	29%	78	67%	66	56%	80	68%	68	58%	-2.00	ลดลง
หนองปลาไหล (3)	ระยอง	164	13.75	150	141	86%	100	61%	86	53%	102	62%	88	54%	-2.00	ลดลง
ประแสร์ (3)	ระยอง	295	20.00	275	202	68%	146	49%	126	43%	153	52%	133	45%	-7.00	ลดลง
บางพระชั้น (3)	ระยอง	17	0.72	16	10	58%	8	50%	8	46%	9	52%	7.83	47%	-0.27	ลดลง
หนองค้อ (3)	ระยอง	21	1.00	20	6	27%	12	55%	11	50%	12	56%	11.08	52%	-0.31	ลดลง
คลองกาย (3)	ระยอง	79	3.00	76	36	45%	56	71%	53	67%	59	74%	55.84	70%	-2.50	ลดลง
คลองใหญ่ (3)	ระยอง	45	3.00	42	26	57%	24	53%	21	46%	24	53%	21.30	47%	-0.25	ลดลง
นขตบริหารนครา	ปราจีนบุรี	295	19.00	276	-	0%	203	69%	184	62%	214	73%	195.00	66%	-11.00	ลดลง
รวมภาคใต้	2.37%	1,678	107	1,570	679	40%	878	52%	771	46%	918	55%	810	48%	-39.33	ลดลง
ภาคใต้ (4)																
แก่งกระจาน	เพชรบุรี	710	65	645	275	39%	343	48%	278	39%	346	49%	281	40%	-3.00	ลดลง
ปราณบุรี	ประจวบคีรีขันธ์	391	18	373	91	23%	191	49%	173	44%	194	50%	176	45%	-3.00	ลดลง
รัชชประภา (2)	สุราษฎร์ธานี	5,639	1,352	4,287	4,408	78%	4,860	86%	3,508	62%	4,896	87%	3,544	63%	-36.00	ลดลง
บางกลาง (2)	ยะลา	1,454	276	1,178	980	67%	1,040	72%	764	53%	1,021	70%	745	51%	19.00	เพิ่มขึ้น
รวมภาคใต้	11.55%	8,194	1,711	6,483	5,754	70%	6,434	79%	4,723	58%	6,457	79%	4,746	58%	-23.00	ลดลง
รวมทั้งประเทศ	100%(38)	70,921	23,532	47,388	36,233	51%	43,834	62%	20,303	29%	44,528	63%	20,995	30%	-692.33	ลดลง

ที่มาข้อมูล : ตารางสรุปสภาพน้ำในอ่างเก็บน้ำขนาดใหญ่ทั่วประเทศ และตารางสรุปสภาพน้ำในอ่างเก็บน้ำภาคตะวันออก กรมชลประทาน

หมายเหตุ :

- 1) อ่างเก็บน้ำขนาดใหญ่ หมายถึง อ่างเก็บน้ำที่มีความจุตั้งแต่ 100 ล้าน ลบ.ม. ขึ้นไป
- 2) เป็นอ่างเก็บน้ำอยู่ในความรับผิดชอบของการไฟฟ้าฝ่ายผลิตแห่งประเทศไทย(10) นอกนั้นอยู่ในความรับผิดชอบของกรมชลประทาน (28)
- 3) เป็นอ่างเก็บน้ำขนาดกลางที่มีความสำคัญต่อการชลประทานและการประปาฯ ของลุ่มน้ำชายฝั่งทะเลตะวันออก
- 4) ที่มา : กรมชลประทาน และการไฟฟ้าฝ่ายผลิตแห่งประเทศไทย
- 5) จังหวัดที่มีอ่างเก็บน้ำขนาดใหญ่มีจำนวน 26 จังหวัด ไม่มี 50 จังหวัด

รศ. นายถียง ระดับแก้ว กิ่งทองอ่าง



ศูนย์เขื่อนฯ



ศูนย์ป้องกันวิกฤตน้ำ กรมทรัพยากรน้ำ

ลำดับของเขื่อนตามความจุ

- 1.ศรีนครินทร์ 2.ภูมิพล 3.สิริกิติ์ 4.วชิราลงกรณ 5.รัชชประภา
- 6.มูลรัตน์ 7.สิรินธร 8.บางกลาง 9.ลำปาว 10.ป่าสัก

ลำดับของเขื่อนตามปริมาณน้ำใช้การได้

- 1.ภูมิพล 2.ศรีนครินทร์ 3.สิริกิติ์ 4.วชิราลงกรณ 5.รัชชประภา
- 6.ลำปาว 7.มูลรัตน์ 8.บางกลาง 9.สิรินธร 10.ป่าสัก

อีสาน-ตอ.'มีพายุฝนลมแรง กทม.ร้อนทะลุพุง๓๘องศาฯ

กรมอุตุนิยมวิทยา พยากรณ์อากาศ ๒๔ ชั่วโมงข้างหน้าว่า บริเวณประเทศไทยตอนบนมีอากาศร้อนในตอนกลางวัน โดยมีพายุฝนฟ้าคะนองและลมกระโชกแรงบริเวณภาคตะวันออกเฉียงเหนือและภาคตะวันออก ขอให้ประชาชนบริเวณดังกล่าวหลีกเลี่ยงการอยู่ในที่โล่งแจ้ง ใต้ต้นไม้ใหญ่และป้ายโฆษณาที่ไม่แข็งแรง
พยากรณ์อากาศสำหรับประเทศไทย ตั้งแต่ ๖.๐๐ น.วันนี้ถึง ๖.๐๐ น.วันพรุ่งนี้

ภาคเหนือ ทางตอนบนของภาคอากาศเย็นกับมีหมอกในตอนเช้า โดยมีอากาศร้อนในตอนกลางวัน อุณหภูมิต่ำสุด ๑๕-๒๗ องศาเซลเซียส อุณหภูมิสูงสุด ๓๕-๓๘ องศาเซลเซียส บริเวณยอดดอยอากาศหนาวถึงหนาวจัด อุณหภูมิต่ำสุด ๗-๑๓ องศาเซลเซียส ลมตะวันตก ความเร็ว ๑๐-๒๕ กม./ชม.

ภาคตะวันออกเฉียงเหนือ ทางตอนบนของภาคอากาศเย็นและมีอากาศร้อนในตอนกลางวัน โดยมีฝนฟ้าคะนอง ร้อยละ ๑๐ ของพื้นที่ ส่วนมากบริเวณจังหวัดอุบลราชธานี บุรีรัมย์ ศรีสะเกษ และนครราชสีมา อุณหภูมิต่ำสุด ๑๘-๒๔ องศาเซลเซียส อุณหภูมิสูงสุด ๓๖-๓๘ องศาเซลเซียส บริเวณยอดภูอากาศหนาว อุณหภูมิต่ำสุด ๑๐-๑๗ องศาเซลเซียส ลมตะวันออกเฉียงใต้ ความเร็ว ๑๐-๒๕ กม./ชม.

ภาคกลาง มีเมฆบางส่วน กับมีอากาศร้อนในตอนกลางวัน อุณหภูมิต่ำสุด ๒๔-๒๕ องศาเซลเซียส อุณหภูมิสูงสุด ๓๖-๓๘ องศาเซลเซียส ลมตะวันออกเฉียงใต้ ความเร็ว ๑๐-๓๐ กม./ชม.

อึ้ง! แล้งเร็ว น้ำเข็กแห้งขอด-น้ำตกแก่งโสภาเหลือแต่โขดหิน

สัญญาณภัยแล้งรุนแรงมาแล้ว ลำน้ำเข็กแห้งขอดจนคนเดินข้ามได้สบาย “น้ำตกแก่งโสภา อ.ช.ทุ่งแสลงหลวง” หมดสภาพตั้งแต่ต้นมีนาฯ เห็นแต่โขดหินซ้อนกันยาวเหยียดกว่า ๒๐๐ เมตร

ผู้สื่อข่าวรายงานว่า สถานการณ์ภัยแล้งในจังหวัดพิษณุโลกเริ่มขึ้นแล้ว ล่าสุดน้ำลำน้ำเข็ก ซึ่งเป็นต้นน้ำของกลุ่มน้ำวังทอง กำลังแห้งขอด บางช่วงไม่มีน้ำไหลจนสามารถเดินผ่านไปมาได้แล้ว

โดยเฉพาะบริเวณน้ำตกแก่งโสภา อุทยานแห่งชาติทุ่งแสลงหลวง ต.บ้านแยง อ.นครไทย จ.พิษณุโลก ล่าสุดไม่เหลือสภาพน้ำตก มองเห็นแต่ก้อนหินขนาดมหึมาที่บซ้อนกันยาวเหยียดกว่า ๒๐๐ เมตร

ขณะที่อุทยานแห่งชาติทุ่งแสลงหลวงได้นำป้ายเตือนนักท่องเที่ยวมาติดและวางกัน บนหน้าผาของน้ำตกแก่งโสภา เตือนไม่ให้นักท่องเที่ยวเดินผ่าน เพราะอาจจะเกิดอันตรายพลัดตกลงไปในแก่งโขดหินที่มีความลึกประมาณ ๑๕ เมตรได้

เจ้าหน้าที่อุทยานแห่งชาติทุ่งแสลงหลวงบอกว่า ปีนี้ น้ำที่น้ำตกแก่งโสภาแห้งขอดเร็วกว่าทุกปีที่ผ่านมา จากปกติที่น้ำตกจะแห้งขอดอย่างนี้ก็ต้องเดือนเมษายน แต่ในปีนี้แค่ต้นเดือนมีนาคมเท่านั้นน้ำตกแก่งโสภากลับมีสภาพแห้งขอดอย่างที่เห็น

สำหรับน้ำตกแก่งโสภา เป็นน้ำตกที่สวยงามของอุทยานแห่งชาติทุ่งแสลงหลวง ช่วงเดือนกันยายนจะมีปริมาณน้ำมากที่สุด ในรอบปี แต่พอถึงเดือนมีนาคม-เมษายน น้ำก็จะแห้งขอดสามารถเดินผ่านไปมาได้ ขณะที่ฤดูฝน สภาพลำน้ำก็จะเต็มด้วยสายน้ำเขียวกราก สีขุนแดง (ผู้จัดการ)

ชลประทานพิจิตรส่งสัญญาณภัยแล้งนับถอยหลัง

ชลประทานพิจิตรส่งสัญญาณภัยแล้งนับถอยหลัง๒๐วันหยุดส่งน้ำในพื้นที่เพาะปลูกหลังจากนั้นก็ปิดเพื่อปรับปรุงและซ่อมแซมประตูน้ำและคันคลอง

นายทินกร รัตนพัวพันธ์ ผู้อำนวยการโครงการชลประทานพิจิตร เปิดเผยถึงสถานการณ์น้ำของแม่น้ำน่าน ว่าขณะนี้ถือว่าปริมาณน้ำอยู่ในภาวะปกติสถานีสูบน้ำ ๓๖ สถานีสามารถสูบน้ำไปใช้ในการอุปโภคและบริโภคและเพื่อการเกษตรได้ตามปกติ เชื่อกันว่าข้าวนาปรัง ๑ ที่มีเกือบ ๑ แสนไร่ของกลุ่มน้ำน่านจะได้เก็บเกี่ยวผลผลิตเป็นกอบเป็นกำ ส่วนสถานการณ์ลุ่มน้ำยมเหนือฝายบางสามง่ามถึงเขตอำเภอบางระกำ จังหวัดพิษณุโลก ในแม่น้ำยมยังคงมีปริมาณน้ำประมาณ ๓ ล้านลูกบาศก์เมตร ข้าวนาปรัง ๑ ลุ่มน้ำยม ๔๕,๐๘๐ ไร่ เชื่อกันว่าจะได้เก็บเกี่ยวผลผลิตได้ในช่วง ปลายเดือนมีนาคม-ต้นเดือนเมษายน ๖๐ ด้วยเช่นกัน ดังนั้นข้าวนาปรัง ๑ ของจังหวัดพิจิตร ทั้งลุ่มน้ำน่านและลุ่มน้ำยม กว่า ๑ แสนไร่ เชื่อกันว่าผลผลิตจะได้เก็บเกี่ยวจบฤดูกาลนี้ในช่วงต้นเดือนเมษายน ๖๐ ส่วนการส่งน้ำจากชลประทานให้นับถอยหลัง๒๐วันนับจากวันนี้ คือ ในวันที่ ๒๖ มีนาคม ๒๕๖๐ จะหยุดส่งน้ำในระบบส่งน้ำให้กับพื้นที่เพาะปลูกในเขตพื้นที่ชลประทานเป็นวันสุดท้าย หลังจากนั้นก็จะปิด

เพื่อปรับปรุงและซ่อมแซมประตูน้ำและคันคลอง ดังนั้นหลังจากนี้ชาวบ้านจะหวังพึ่งน้ำจากชลประทานอีกมิได้จนกว่าจะถึงฤดูฝนของปี ๖๐ ต่อไป (ไอ เอ็น เอ็น)

แล้งคุกคามสุรินทร์แหล่งน้ำดิบผลิตประปาแห่งขอ

ภัยแล้งคุกคาม จ.สุรินทร์ ในขณะนี้ พบว่าแหล่งน้ำดิบขนาดใหญ่ ซึ่งใช้ผลิตน้ำประปา หมู่บ้านเริ่มแห่งขอ ประชาชนจำนวนมากได้รับความเดือดร้อน

จากการติดตามสถานการณ์ภัยแล้งในพื้นที่ จ.สุรินทร์ ในขณะนี้ พบว่าแหล่งน้ำดิบขนาดใหญ่ ซึ่งใช้ผลิตน้ำประปาในหมู่บ้านเริ่มแห่งขอ จากสถานการณ์ภัยแล้งที่มาเร็ว และมีแนวโน้มทวีความรุนแรงขึ้นอย่างต่อเนื่อง ส่งผลให้ประชาชนจำนวนมากได้รับความเดือดร้อน องค์การบริหารส่วนตำบลตาเบา ต้องวางท่อสูบน้ำดิบระยะทางกว่า ๒ กิโลเมตร เพื่อบรรเทาความเดือดร้อน โดยเฉพาะที่บ้านลำพุก หมู่ที่ ๑๔ ต.ตาเบา อ.ปราสาท จ.สุรินทร์ พบว่าชาวบ้านกว่า ๒๓๐ หลังคาเรือน กำลังประสบปัญหาจากภาวะภัยแล้ง เนื่องจากแหล่งน้ำดิบที่ใช้ผลิตประปาในหมู่บ้านแห่งนี้ ไม่สามารถผลิตน้ำประปาได้

ด้าน นางเนตรนภา เหมือนนาคา นายกองจัดการบริหารส่วนตำบลตาเบา กล่าวว่า ปีนี้สภาวะภัยแล้งมาเร็ว ส่งผลให้แหล่งน้ำดิบที่ใช้ผลิตน้ำประปาของหมู่บ้านแห่งนี้เร็วกว่าทุกปี เบื้องต้นองค์การบริหารส่วนตำบลตาเบา ได้ดำเนินการวางท่อน้ำยาวกว่า ๒ กิโลเมตร เพื่อสูบน้ำจากอ่างเก็บน้ำลำพุก เพื่อเป็นน้ำดิบใช้ผลิตประปา พร้อมเร่งประชาสัมพันธ์ขอความร่วมมือกับชาวบ้านให้ใช้น้ำอย่างประหยัด เนื่องจากคาดว่าสถานการณ์ภัยแล้งจะรุนแรงขึ้น อย่างไรก็ตาม พื้นที่บ้านลำพุก หมู่ ๑๔ มีลักษณะหลังเต่าไม่สามารถกักเก็บน้ำได้นาน อีกทั้งยังเคยเจอบาดาลมาแล้ว แต่ก็ไม่มีน้ำออกมา จึงขอร้องหน่วยงานที่เกี่ยวข้องเข้าช่วยเหลือโดยการร่วมวางแผนแก้ไขปัญหาภัยแล้งในพื้นที่ แบบระยะยาวเพราะหมู่บ้านดังกล่าวประสบภัยแล้งซ้ำซากทุกปี (ไอ เอ็น เอ็น)

แล้งคุกคามหนัก! ชาวบุรีรัมย์เดือดร้อนต้องซื้อน้ำดื่มมาใช้ ประปาเป็นชุมชนโคลนผลิตไม่ได้

แล้งคุกคามหนัก สระกลางหมู่บ้านหนองตะเคียน ต.ลุมพิก อ.เมือง จ.บุรีรัมย์ แหล่งน้ำดิบแห่งเดียวในหมู่บ้านต้นเงินเป็นชุมชนโคลนผลิตประปาไม่ได้ ชาวบ้านเดือดร้อนต้องซื้อน้ำกินน้ำใช้

ภัยแล้งคุกคาม จ.บุรีรัมย์ สระกลางหมู่บ้านหนองตะเคียน ต.ลุมพิก แหล่งน้ำดิบเพียงแห่งเดียวที่ใช้หล่อเลี้ยงคนในหมู่บ้านต้นเงินเป็นชุมชนโคลนไม่สามารถสูบขึ้นมาทำประปาได้ ซ้ำบ่อบาดาลที่เพิ่งเจาะไหลไม่ทันต้องจำกัดเวลาเปิดวันละแค่ ๔ ชม. กระทั่งชาวบ้านทั้งหมู่บ้านร่วม ๓๐๐ ชีวิตต้องซื้อน้ำดื่มมาใช้ วอนภาครัฐช่วยเหลือ

สถานการณ์ภัยแล้งคุกคามอย่างต่อเนื่อง ล่าสุดสระน้ำกลางหมู่บ้าน บ้านหนองตะเคียน ม.๘ ต.ลุมพิก อ.เมือง จ.บุรีรัมย์ ซึ่งเป็นแหล่งน้ำดิบเพียงแห่งเดียวที่ใช้หล่อเลี้ยงคนในหมู่บ้านมีสภาพต้นเงินเป็นชุมชนโคลนไม่สามารถสูบขึ้นไปผลิตประปาบริการประชาชนได้ ถึงแม้จะเพิ่งขุดลอกไปเมื่อต้นปี ๒๕๕๙ ที่ผ่านมา แต่ไม่มีฝนตกหรือน้ำไหลเข้าสระทำให้ไม่มีน้ำกักเก็บ

ขณะที่บ่อบาดาลที่เพิ่งขุดเจาะเพื่อสำรองไว้ใช้ช่วงหน้าแล้ง ทางหมู่บ้านจำเป็นต้องจ่ายเป็นเวลาเพียงช่วงเช้าประมาณ ๔ ชั่วโมงเท่านั้น เนื่องจากน้ำใต้ดินไหลไม่ทันแม้เจาะลึกกว่า ๔๐ เมตรก็ตาม คาดว่าน่าจะเกิดจากสภาพความแห้งแล้ง

ทำให้ส่งผลกระทบต่อชาวบ้านในหมู่บ้านทั้ง ๕๓ ครัวเรือน ประชากรกว่า ๒๖๐ คน ประสบปัญหาเดือดร้อน หากครัวเรือนไหนร่อนน้ำบาดาลไม่ทันต้องลงทุนซื้อน้ำอุปโภคบริโภคจากพ่อค้ารถเร่ขายตามหมู่บ้านถึงละ ๑๐๐-๒๐๐ บาท

นางทวี บัตรรัมย์ อายุ ๖๐ ปี ชาวบ้านบ้านหนองตะเคียน บอกว่า ได้ประสบปัญหาภัยแล้งน้ำในสระต้นเงินแห่งนี้ เป็นชุมชนโคลนไม่สามารถผลิตประปาได้ ๓ ปีต่อเนื่องแล้ว ขณะที่ประปาบาดาลที่ทางหมู่บ้านขุดเจาะไว้สำรองไหลไม่ทันต้องเปิดเป็นเวลา หากใครร่อนไม่ทันก็ไม่มีน้ำใช้

ส่วนบ่อบาดาลที่ลงทุนเจาะเองในครัวเรือนลึกกว่า ๒๐ เมตรก็ไม่ไหลทำให้ต้องควักเงินซื้อน้ำจากพ่อค้ารถเร่ใช้อุปโภคบริโภคโง่งละ ๑๐๐-๒๐๐ บาท จากความเดือดร้อนดังกล่าวจึงอยากให้ทางภาครัฐเข้ามาช่วยเหลือโดยการนำน้ำสะอาดมาแจกจ่ายและขุดเจาะบ่อบาดาลเพิ่มเติมอีกเพื่อสำรองไว้กรณีที่น้ำไหลไม่ทันโดยเฉพาะช่วงเดือนเมษายนซึ่งจะประสบปัญหาวิกฤตหนัก

ด้าน นายวรยุทธ มุงโคลน ผู้ช่วยผู้ใหญ่บ้านหนองตะเคียน กล่าวว่า สระกลางหมู่บ้านดังกล่าวเป็นแหล่งน้ำดิบเพียงแห่งเดียวที่ใช้ทำประปาหล่อเลี้ยงคนในหมู่บ้าน แต่หลังจากประสบปัญหาฝนทิ้งช่วงทำให้น้ำไม่ไหลเข้าสระและมีสภาพต้นเงินมา ๓ ปีต่อเนื่องแล้ว แม้จะทำการขุดลอกเมื่อปี ๒๕๕๙ ก็ตาม ส่วนบ่อบาดาลไหลไม่ทันทำให้ต้องจ่ายน้ำเป็นเวลาเพียงวันละ ๔ ชั่วโมง หากใครร่อนน้ำไม่ทันก็ต้องรอน้ำหลังหรือซื้อน้ำอุปโภคบริโภคก่อน

แล้งคุกคามหนัก! ชาวบุรีรัมย์เดือดร้อนต้องซื้อน้ำดื่มมาใช้ ปรปะปาเป็นขุ่นโคลนผลิตไม่ได้ จากผลกระทบดังกล่าวจึงอยากให้หน่วยงานภาครัฐหาแนวทางช่วยเหลือชาวบ้านด้วย เพราะนอกจากจะเดือดร้อนเรื่องน้ำอุปโภคบริโภคแล้ว ยังไม่มีน้ำที่จะเพาะปลูกพืชผักเลย แม้แต่พืชอายุสั้นก็ไม่สามารถปลูกได้ (ผู้จัดการ)

จันทบุรีแล้งเร็ว น้ำคลองเริ่มแห้ง-ชาวบ้านพร้อมรับมือ

ภัยแล้งมาเร็ว ทำน้ำในคลองกระสือใหญ่คลองสายหลักที่ใช้หล่อเลี้ยงชาวบ้าน เริ่มแห้งขอด ชาวบ้านจันทบุรีต้องทำฝาย-เตรียมพร้อมรับมือ

จากการสำรวจสถานการณ์ภัยแล้งในหมู่ ๙ ต.ตะเคียนทอง อ.เขาคิชฌกูฏ จ.จันทบุรี ซึ่งเป็นตำบลที่มักเกิดปัญหาภัยแล้งขึ้นซ้ำซากทุกปี ล่าสุดภัยแล้งปีนี้มาเร็ว ทำให้ปริมาณน้ำในคลองกระสือใหญ่ คลองสายหลักที่ใช้หล่อเลี้ยงชาวบ้าน จำนวน ๔๐ - ๕๐ หลังคาเรือน เริ่มแห้งขอด ชาวบ้านต้องนำหินในคลองมาทับเป็นฝาย และใช้รถแบคโฮขุดร่องน้ำ เพื่อเก็บกักไว้ใช้ทำการเกษตรในฤดูแล้ง ทั้งนี้ สวนผลไม้ของเกษตรกรในพื้นที่เริ่มได้รับผลกระทบบ้างแล้ว แต่ยังไม่ถึงขั้นวิกฤติ เนื่องจากชาวบ้านมีการเตรียมพร้อมรับมือกับสถานการณ์ภัยแล้งไว้ล่วงหน้า

โดย นายจันทน์ เพ็งทอง อายุ ๖๗ ปี ชาวบ้านหมู่ ๙ ต.ตะเคียนทอง กล่าวว่า ตนเองได้เตรียมรับมือกับภัยแล้งด้วยการว่าจ้างรถแบคโฮเอกชน เข้ามาขุดร่องน้ำในคลองกระสือใหญ่ เพื่อชะลอน้ำที่ไหลลงไป ทั้งนี้ คาดว่าสถานการณ์ปีนี้จะไม่รุนแรงเหมือนปีที่ผ่านมา เพราะเกษตรกรได้มีการเก็บกักน้ำไว้ในด้านการเกษตร ทั้งสระที่ขุดอยู่ในสวนของตนเอง หรือการทำฝายชะลอน้ำ เป็นต้น คาดว่าน้ำจะพอใช้ ในส่วนนี้ทางนายอำเภอแก่งหางแมว ได้ฝากถึงชาวบ้านและเกษตรกรชาวสวนควรใช้น้ำอย่างประหยัดเพื่อให้ผ่านพ้นวิกฤติภัยแล้งในปีต่อไปได้ต่อไปอีกด้วย (ไอ เอ็น เอ็น)

พล.ร.๙ พร้อมรับภัยแล้ง ปชช.เดือดร้อนช่วยทันที

ผบ.พล.ร.๙ มอบนโยบายการปฏิบัติงานด้านสาธารณภัยห้วงฤดูแล้ง เตรียมพร้อมช่วยเหลือประชาชนในพื้นที่ทันที หลังจากนี้พื้นที่ที่มีความเดือดร้อนเกิดขึ้นไม่ต้องรอสั่งการ ให้ผู้บังคับหน่วยเข้าดำเนินการได้ทันที

พล.ต.วุฒิชัย นาควานิช ผู้บัญชาการกองพลทหารราบที่ ๙ เป็นประธานตรวจความพร้อมและมอบนโยบายการปฏิบัติงานด้านสาธารณภัยห้วงฤดูแล้ง เพื่อเป็นการเตรียมพร้อมในการเข้าให้การช่วยเหลือประชาชนในพื้นที่รับผิดชอบ โดยมี นายทหารและกำลังพล ร่วมพิธีฯ ที่บริเวณลานหน้า บก. นพล.ร.๙ ต.ลาดหญ้า อ.เมืองจ.กาญจนบุรี

โดย พล.ต.วุฒิชัย เปิดเผยว่า ในห้วงนี้จะเริ่มเข้าสู่ภาวะฤดูแล้ง ซึ่งเป็นผลทำให้เกิดปัญหาในเรื่องการขาดแคลนน้ำ และปัญหาไฟป่า โดยปัญหาที่เกิดขึ้นทำความเดือดร้อนแก่พี่น้องประชาชนในทุกพื้นที่ และเป็นตามนโยบายของคณะกรรมการความสงบแห่งชาติและผู้บัญชาการทหารบกในการจัดกำลังพล และเครื่องมือเข้าให้การช่วยเหลือในพื้นที่ซึ่งกองพลทหารราบที่ ๙ มี ๓ ภารกิจที่ต้องรับผิดชอบได้แก่ จัดตั้งศูนย์บรรเทาสาธารณภัยกองพลทหารราบที่ ๙ ในการเข้าช่วยเหลือประชาชน กองกำลังสุรสีห์ในภารกิจป้องกันชายแดน และกองบัญชาการควบคุมกองพลทหารราบที่ ๙ ในการรักษาความสงบเรียบร้อยในพื้นที่ต่าง ๆ ตลอดจนบูรณาการทุกภาคส่วนไม่ว่าจะเป็นกำลังทหาร เทศบาลตำบลลาดหญ้า และองค์การบริหารส่วนตำบลลาดหญ้า ถือเป็นความร่วมมือของพวกเรา แสดงให้เห็นถึงศักยภาพของกองพลทหารราบที่ ๙ ในการช่วยเหลือประชาชน และหลังจากนี้เป็นต้นไป เมื่อใดก็ตามที่มีความเดือดร้อนเกิดขึ้นไม่จำเป็นต้องรอสั่งการให้ผู้บังคับหน่วยเข้าดำเนินการได้ทันที (เดลินิวส์)

หน่วยปฏิบัติการฝนหลวงจันทบุรี เริ่มตั้งฐานการบินเพื่อช่วยเหลือ ปชช.แล้ว

หน่วยปฏิบัติการฝนหลวง จ.จันทบุรี เริ่มตั้งฐานการบินเพื่อช่วยเหลือประชาชนในพื้นที่ประสบภัยแล้ง โดยเฉพาะพื้นที่เป้าหมายใน ๓ อำเภอ คือ โป่งน้ำร้อน สอยดาว และอำเภอมะขาม

ผู้สื่อข่าวรายงานว่า เมื่อเวลา ๐๙.๐๐ น.วันนี้ (๗ มีนาคม) นายสุรพันธุ์ สุวรรณไพบุลย์ หัวหน้าหน่วยปฏิบัติการฝนหลวงจันทบุรี ได้นำเครื่องบินเกษตร จำนวน ๓ ลำ และสารเคมีที่ใช้ในการโปรยฝนหลวง เข้ามาตั้งฐานการบินที่สนามบินท่าใหม่ อำเภอท่าใหม่ จังหวัดจันทบุรี หลังพบว่าเริ่มมีชาวบ้าน และพื้นที่ทางการเกษตรกำลังได้รับความเสียหายจากการขาดแคลนน้ำ เนื่องจากเป็นช่วงที่ผลผลิตกำลังออกสู่ตลาด ประกอบกับจังหวัดจันทบุรี เริ่มประสบปัญหาภัยแล้ง

สำหรับหน่วยปฏิบัติการฝนหลวงจันทบุรี จะปฏิบัติการขึ้นโปรยสารฝนหลวงตั้งแต่วันที่ ๕ มีนาคม-๓๑ พฤษภาคม ๒๕๖๐ และจะเริ่มขึ้นบินปฏิบัติการทำฝนหลวงในพื้นที่เป้าหมาย ๓ จุด คือ อำเภอโป่งน้ำร้อน อำเภอสอยดาว และอำเภอมะขาม

นายสุรพันธุ์ สุวรรณไพบูลย์ หัวหน้าปฏิบัติการฝนหลวงจันทบุรี กล่าวว่า ในวันนี้จะเริ่มปฏิบัติการในพื้นที่ ๓ อำเภอของจังหวัดจันทบุรีก่อน และหากพื้นที่การเกษตรของชาวบ้านได้รับฝนหลวงดีแล้วก็จะเข้าปฏิบัติการตามเขื่อน และอ่างเก็บกักน้ำ รวมถึงทั้งพื้นที่ใกล้เคียงต่อไป (ผู้จัดการ)

