



รายงานการเฝ้าระวังติดตามสถานการณ์น้ำและความช่วยเหลือ ศูนย์ปฏิบัติการทรัพยากรธรรมชาติและสิ่งแวดล้อม (ด้านทรัพยากรน้ำ) กระทรวงทรัพยากรธรรมชาติและสิ่งแวดล้อม

ศูนย์ป้องกันวิกฤติน้ำ กรมทรัพยากรน้ำ

โทรศัพท์ ๐ ๒๒๗๑ ๖๐๐๐ ต่อ ๖๔๔๕ โทรสาร ๐ ๒๒๗๘ ๖๖๒๙ www.dwr.go.th IDLine: mekhalawoc Email: mekhala@dwr.mail.go.th

ศูนย์เทคโนโลยีสารสนเทศทรัพยากรน้ำบาดาล กรมทรัพยากรน้ำบาดาล

โทรศัพท์ ๐ ๒๖๖๖ ๗๐๙๐ โทรสาร ๐ ๒๖๖๖ ๗๑๐๐ www.dgr.go.th Email: itcenter@dgr.mail.go.th

สำนักงานนโยบายและแผนทรัพยากรธรรมชาติและสิ่งแวดล้อม

โทรศัพท์ ๐ ๒๒๖๕๖๕๐๐ www.onep.go.th Email: webmaster@onep.go.th

กรมทรัพยากรธรณี

โทรศัพท์ ๐ ๒๖๒๑๙๕๐๐ www.dmr.go.th Email: webmaster@dmr.mail.go.th

รายงานฉบับที่ ๓๒๘/๒๕๖๕

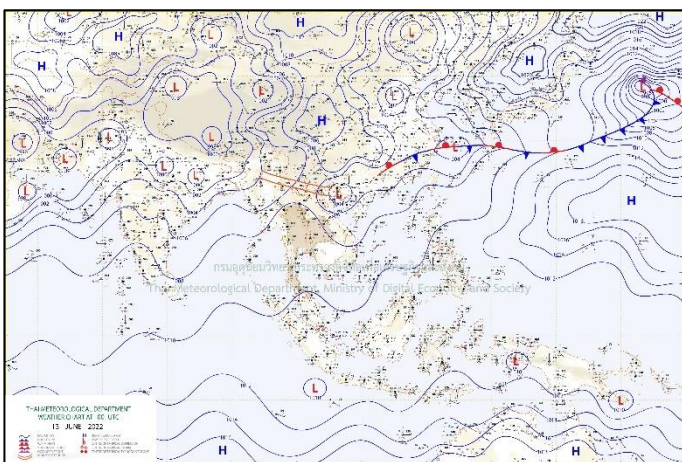
เวลา ๑๕.๐๐ น.

วันที่ ๑๓ มิถุนายน ๒๕๖๕

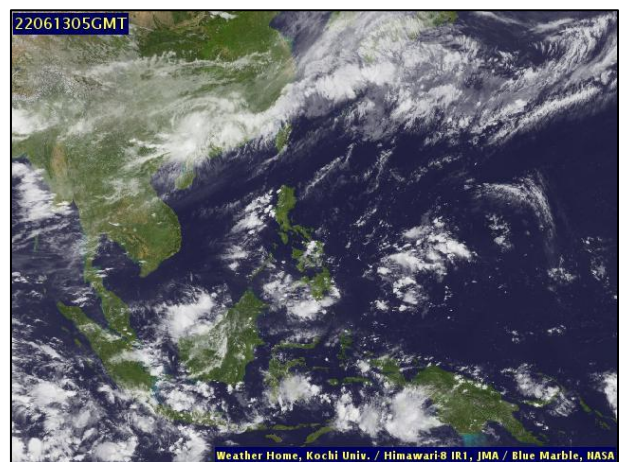
เรียน รว.ทส. เลขานุการ รว.ทส. ที่ปรึกษา รว.ทส. ปกท.ทส. รอง ปกท.ทส. อทท. อทบ. และหน่วยงานที่เกี่ยวข้อง

๑. สภาวะอากาศ เวลา ๑๒.๐๐ น. (กรมอุตุนิยมวิทยา)

พยากรณ์อากาศ ๒๔ ชั่วโมงข้างหน้า มรสุมตะวันตกเฉียงใต้กำลังอ่อนยังคงพัดปกคลุมทะเลอันดามัน ประเทศไทย และอ่าวไทย ประกอบกับร่องมรสุมพาดผ่านประเทศเมียนมาเข้าสู่ห่อมความกดอากาศต่ำบริเวณประเทศจีนตอนใต้และเวียดนามตอนบน ลักษณะเช่นนี้ทำให้ประเทศไทยมีฝนน้อย แต่ยังคงมีฝนฟ้าคะนองเกิดขึ้นได้บางพื้นที่ ส่วนมากบริเวณด้านตะวันตกของประเทศไทยและภาคตะวันออก สำหรับบริเวณทะเลอันดามันและอ่าวไทยมีคลื่นสูงประมาณ ๑ เมตร บริเวณที่มีฝนฟ้าคะนองคลื่นสูงมากกว่า ๑ เมตร

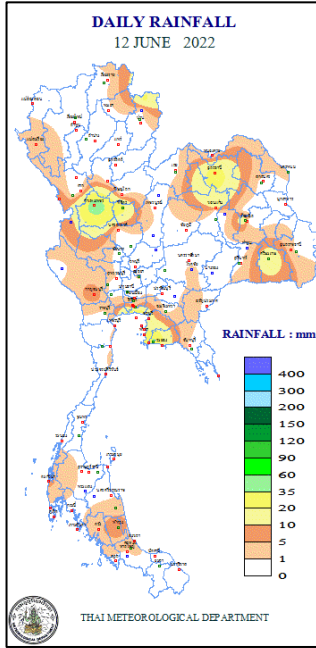


แผนที่อากาศ วันที่ ๑๓ มิ.ย. ๒๕๖๕ เวลา ๐๗.๐๐ น.



ภาพถ่ายดาวเทียม วันที่ ๑๓ มิ.ย. ๒๕๖๕ เวลา ๑๒.๐๐ น.

๒. ปริมาณฝนสะสม ณ เวลา ๐๗.๐๐น.(เมื่อวาน) - ๐๗.๐๐ น.(วันนี้) (กรมอุตุนิยมวิทยา)



จุดตรวจวัด	ปริมาณฝน (มม.)
จ. (น่าน)	๖๐.๒
จ.กำแพงเพชร	๕๐.๒
จ.สมุทรปราการ (สภข.)	๔๕.๑
จ.ระยอง (ห้วยโป่ง สภข.)	๓๙.๓
จ.อุดรธานี	๒๗.๙
จ.พิจิตร (สภข.)	๒๔.๖
จ.น่าน (ทุ่งช้าง)	๒๑.๖

๓. ปริมาณฝนสะสมของพื้นที่ลาดเชิงเขา ๑๒ ชม. ที่ผ่านมา (กรมทรัพยากรน้ำ)

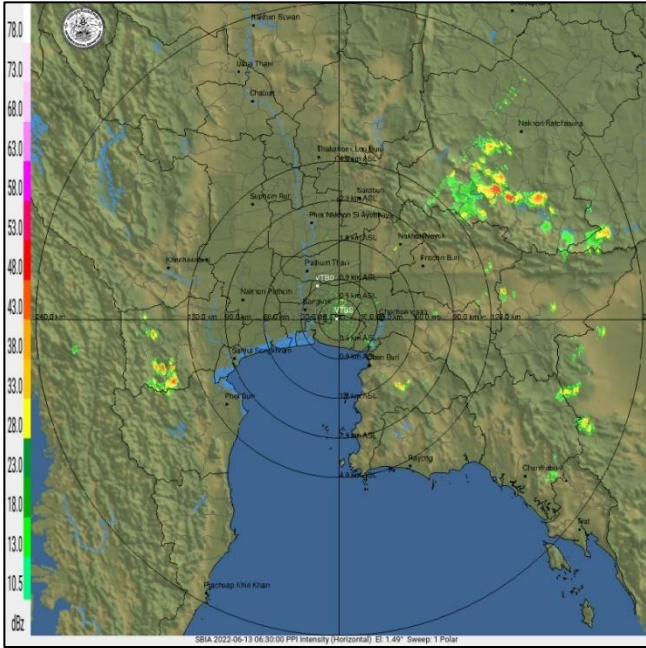
รหัสสถานี	จุดตรวจวัด	ปริมาณฝน (มม./๑๒ ชม.)
STN๐๒๑๔	บ้านใสเชือ ต.เขาพระ อ.พิปูน จ.นครศรีธรรมราช	๘๖.๐
STN๐๗๕๑	บ้านเหนือคลองระเนะ ทต.เขาพระ อ.พิปูน จ.นครศรีธรรมราช	๘๐.๕
STN๐๐๗๒	บ้านน้ำสอ ต.และ อ.ทุ่งช้าง จ.น่าน	๕๖.๕
STN๑๔๘๘	บ้านนากล่า ต.น้ำไคร้ อ.น้ำปาด จ.อุดรดิษฐ์	๕๒.๐
STN๐๐๖๒	บ้านจุฬารณพัฒนา ต.เขาพระ อ.พิปูน จ.นครศรีธรรมราช	๔๗.๐
STN๐๐๐๓	บ้านสันติสุข ต.ท่าขุนราม อ.เมืองกำแพงเพชร จ.กำแพงเพชร	๔๒.๕
STN๑๑๘๓	บ้านครกหนานทา ต.ห้วยโรง อ.ร้องกวาง จ.แพร่	๓๗.๕
STN๑๒๓๕	บ้านสวนป่า ต.ห้วยโรง อ.ร้องกวาง จ.แพร่	๓๕.๕
STN๐๙๖๔	บ้านแก้วเมธี ต.นาดัง อ.นาดัง จ.เลย	๒๘.๐
STN๑๕๐๔	บ้านขุนน้ำพริก ต.นาไร่หลวง อ.สองแคว จ.น่าน	๒๗.๐

๔. ค่าความชื้นในดิน (กรมทรัพยากรน้ำ/คณะกรรมการแม่ข่าย)

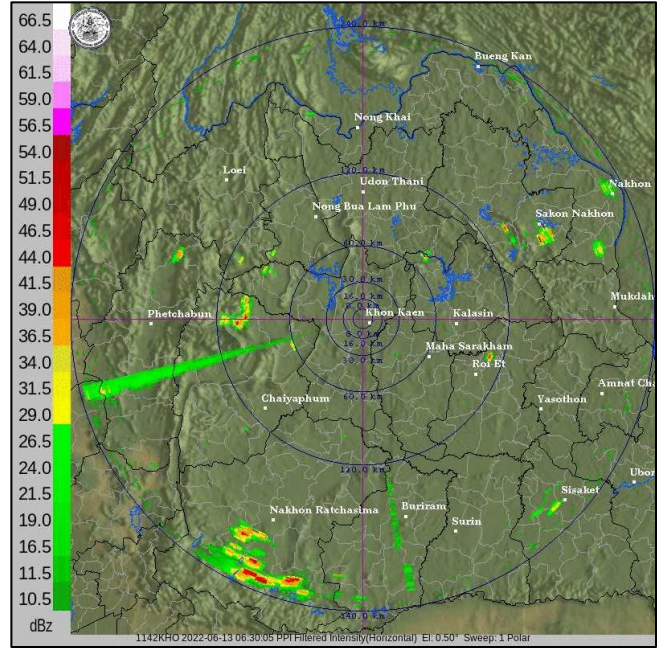
ภูมิภาค	ความชื้นในดิน [-] ๑ พ.ค. ๖๕	ความชื้นในดิน [-] ๒๙ พ.ค. ๖๕	แนวโน้ม
เหนือ	๐-๒๐	๒๐-๔๐	เพิ่มขึ้น
กลาง	๒๐-๔๐	๒๐-๔๐	ทรงตัว
ตะวันออกเฉียงเหนือ	๒๐-๔๐	๒๐-๔๐	ทรงตัว
ตะวันออก	๔๐-๖๐	๔๐-๖๐	ทรงตัว
ตะวันตก	๒๐-๔๐	๔๐-๖๐	เพิ่มขึ้น
ใต้	๖๐-๘๐	๖๐-๘๐	ทรงตัว

หมายเหตุ : ความชื้นในดิน ๐ หมายถึง ดินที่แห้งสนิท และ ๑๐๐ หมายถึง ดินที่อิ่มน้ำ

๕. เรดาร์ตรวจอากาศ ณ วันที่ ๑๓ มิถุนายน ๒๕๖๕ (กรมอุตุนิยมวิทยา)



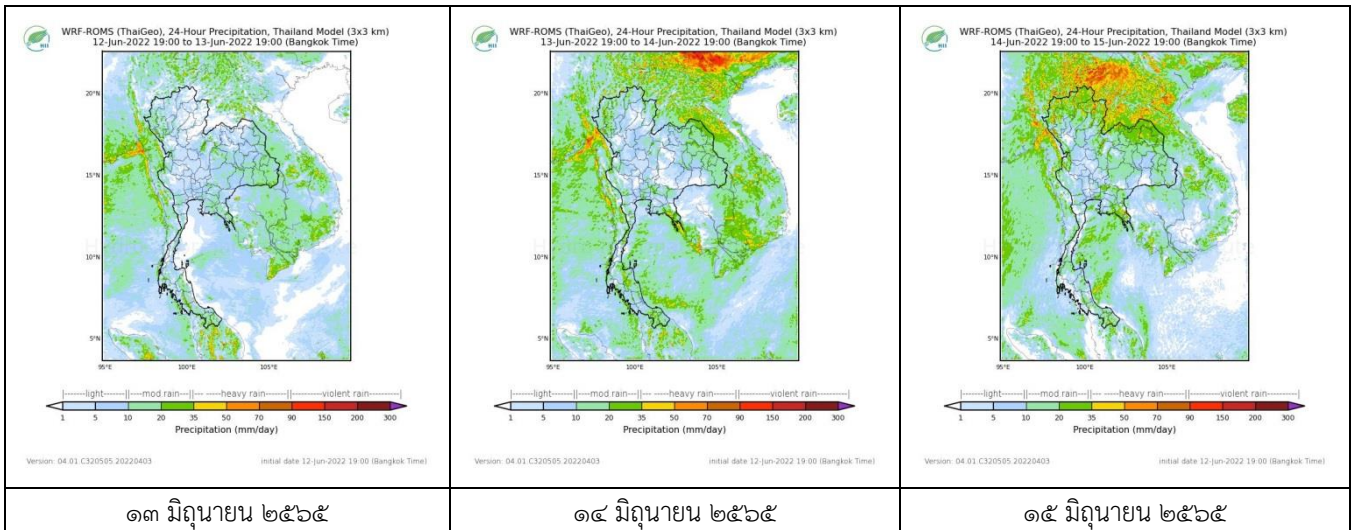
สถานีสุวรรณภูมิ เวลา ๑๓.๓๐ น.



สถานีขอนแก่น เวลา ๑๓.๐๐ น.

จากเรดาร์ตรวจอากาศพบว่ามีกกลุ่มเมฆฝนกระจายทุกภาคของประเทศไทย

๖. แผนภาพคาดการณ์ฝนล่วงหน้า ๓ วัน (สถาบันสารสนเทศทรัพยากรน้ำ (องค์การมหาชน))



๑๓ มิถุนายน ๒๕๖๕

๑๔ มิถุนายน ๒๕๖๕

๑๕ มิถุนายน ๒๕๖๕

๗. สถานการณ์น้ำในแหล่งเก็บกักน้ำ ณ วันที่ ๑๓ มิถุนายน ๒๕๖๕ (กรมชลประทาน กรมทรัพยากรน้ำ และสทช.)

๗.๑ ปริมาณน้ำในอ่างฯ ๓๙,๓๓๐ ล้าน ลบ.ม. คิดเป็นร้อยละ ๕๕ (ปริมาณน้ำใช้การได้ ๑๕,๗๘๘ ล้าน ลบ.ม. คิดเป็นร้อยละ ๓๓) ปริมาณน้ำในอ่างฯ เทียบกับปี ๒๕๖๔ (๓๒,๒๐๙ ล้าน ลบ.ม. คิดเป็นร้อยละ ๔๕) มากกว่าปี ๒๕๖๔ จำนวน ๗,๑๒๑ ล้าน ลบ.ม. ปริมาณน้ำไหลลงอ่างฯ จำนวน ๔๔.๕๗ ลบ.ม. ปริมาณน้ำระบาย จำนวน ๑๑๘.๗๗ ล้าน ลบ.ม. สามารถรับน้ำได้อีก ๓๑,๕๙๖ ล้าน ลบ.ม.

อ่างเก็บน้ำ	ความจุที่ รณก. (ล้าน ลบ.ม.)	ปริมาณ น้ำในอ่าง		ปริมาณ น้ำใช้การได้		ปริมาณ น้ำไหลลงอ่าง		ปริมาณ น้ำระบาย		ปริมาณน้ำ รับได้อีก (ล้าน ม. ^๓) (ความจุที่รณก. - ปริมาณน้ำ ปัจจุบัน)
		ปริมาตร (ล้าน ม. ^๓)	% น้ำเก็บ กัก	ปริมาตร (ล้าน ม. ^๓)	% น้ำใช้ การ	วันนี้ (ล้าน ม. ^๓)	เมื่อวาน (ล้าน ม. ^๓)	วันนี้ (ล้าน ม. ^๓)	เมื่อวาน (ล้าน ม. ^๓)	
๑.ภูมิพล	๑๓,๔๖๒	๕,๙๕๐	๔๔	๒,๑๕๐	๒๒	๐.๐๐	๔.๙๐	๑๗.๐๐	๑๗.๐๐	๗,๕๑๒
๒.สิริกิติ์	๙,๕๑๐	๓,๖๕๑	๓๘	๘๐๑	๑๒	๖.๕๗	๓.๗๐	๑๑.๙๓	๑๒.๐๙	๕,๘๕๙
๓.จุฬารัตน์	๑๖๔	๙๑	๕๖	๕๔	๔๓	๐.๐๐	๐.๐๘	๐.๐๐	๐.๑๘	๗๓

๔.อุบลรัตน์	๒,๔๓๑	๙๖๙	๔๐	๓๘๘	๒๑	๐.๓๕	๐.๒๘	๑๐.๐๐	๑๐.๐๐	๑,๔๖๒
๕.ลำปาง	๑,๙๘๐	๗๙๕	๔๐	๖๙๕	๓๗	๒.๑๑	๒.๑๑	๔.๙๒	๔.๙๔	๑,๑๘๕
๖.สุรินทร์	๑,๙๖๖	๑,๐๗๖	๕๕	๒๔๕	๒๒	๔.๗๓	๐.๐๐	๑๐.๐๑	๑๐.๐๕	๘๙๐
๗.ป่าสักชลสิทธิ์	๙๖๐	๒๔๙	๒๖	๒๔๖	๒๖	๐.๖๑	๐.๐๖	๒.๕๙	๔.๓๕	๗๑๑
๘.ศรีนครินทร์	๑๗,๗๔๕	๑๔,๒๗๒	๘๐	๔,๐๐๗	๕๔	๒.๗๗	๗.๐๔	๑๕.๐๘	๒๐.๐๒	๓,๔๗๓
๙.วีรลพบุรี	๘,๘๖๐	๔,๘๐๙	๕๔	๑,๗๙๗	๓๑	๔.๕๒	๙.๘๙	๒๐.๐๕	๒๐.๐๖	๔,๐๕๑
๑๐.ขุนด่านปราการชล	๒๒๔	๔๗	๒๑	๔๓	๑๙	๐.๐๕	๐.๑๙	๐.๘๐	๐.๖๑	๑๗๗
๑๑.รัชชประภา	๕,๖๓๙	๓,๑๐๙	๕๕	๑,๗๕๘	๔๑	๒.๑๔	๔.๔๖	๕.๕๙	๑๑.๗๑	๒,๕๓๐
๑๒.บางกลาง	๑,๔๕๔	๑,๐๖๓	๗๓	๗๘๗	๖๗	๑๒.๖๒	๑๔.๓๕	๖.๐๑	๕.๙๕	๓๙๑

๗.๒ อ่างเก็บน้ำขนาดกลาง ๔๑๒ แห่ง มีปริมาณน้ำ ๓,๑๘๑ ล้าน ลบ.ม. (๖๒%) ปริมาณน้ำใช้การ ๒,๗๘๗ ล้าน ลบ.ม. (๕๙%)

๗.๓ แหล่งน้ำในพื้นที่นอกเขตชลประทาน ๑๐๒,๐๙๙ แห่ง มีปริมาณน้ำรวม ๕,๒๔๗ ล้าน ลบ.ม. (๖๒%)

๗.๔ อ่างเก็บน้ำขนาดกลางนอกเขตชลประทาน ๖๕ แห่ง ภายใต้การดูแลของกรมทรัพยากรน้ำปริมาณน้ำปัจจุบัน ๑๔๕ ล้านลบ.ม. (๖๒%)

ภูมิภาค	จำนวน (แห่ง)	ปริมาณรวม (ล้าน ลบ.ม.)	ปริมาณน้ำ (ล้าน ลบ.ม.)							ปัจจุบัน	
			เดือน							๑๓ มิ.ย ๖๕	ร้อยละ
			จ.ค. ๒๕๖๔	ม.ค. ๒๕๖๕	ก.พ. ๒๕๖๕	มี.ค. ๒๕๖๕	เม.ย. ๒๕๖๕	พ.ค. ๒๕๖๕			
เหนือ	๑๗,๒๔๙	๑,๑๐๓	๘๐๙.๑๖	๗๙๓.๗๘	๗๑๒.๐๖	๖๗๓.๕๑	๕๙๒.๑๖	๕๔๔.๐๒	๖๐๑.๔๒	๖๒	
ตะวันออกเฉียงเหนือ	๕๔,๕๔๗	๓,๕๖๔	๓,๗๘๐.๐๗	๓,๔๒๐.๐๓	๒,๙๗๒.๔๒	๒,๗๘๘.๙๙	๒,๖๐๑.๘๑	๒,๔๗๕.๐๕	๒,๗๕๕.๒๕	๖๒	
กลาง	๑๖,๓๖๗	๑,๑๓๗	๑,๕๒๕.๖๘	๑,๓๙๙.๙๐	๑,๒๑๓.๑๔	๑,๑๕๒.๑๗	๑,๐๘๒.๔๑	๙๖๗.๓๘	๙๒๔.๗๔	๕๑	
ตะวันออกเฉียงใต้	๗,๘๐๕	๖๓๕	๑,๐๑๐.๖๗	๙๑๗.๓๔	๗๗๔.๒๓	๗๔๐.๓๙	๖๙๐.๓๒	๖๑๐.๑๕	๕๖๗.๐๔	๕๔	
ตะวันตก	๒,๕๐๖	๗๑๑	๑๘๗.๘๗	๑๗๘.๐๘	๑๖๐.๘๒	๑๕๙.๑๕	๑๕๓.๗๒	๑๔๐.๕๘	๑๓๖.๕๘	๖๔	
ใต้	๓,๖๒๖	๑,๓๑๙	๒๓๙.๑๓	๒๙๕.๒๓	๒๘๓.๓๖	๓๐๕.๓๘	๓๐๗.๓๘	๒๗๘.๖๖	๒๖๑.๙๕	๗๖	
รวม	๑๐๒,๐๙๙.๐๐	๘,๔๗๐	๗,๕๕๒.๕๙	๗,๐๐๔.๓๖	๖,๑๑๖.๐๔	๕,๘๑๒.๕๙	๕,๔๒๗.๘๐	๕,๐๑๕.๘๓	๕,๒๔๖.๙๘	๖๒	

๘. สถานการณ์น้ำในประเทศ ณ วันที่ ๑๐ - ๑๓ มิถุนายน ๒๕๖๕ (กรมชลประทาน)

สถานี	แม่น้ำ	อำเภอ	จังหวัด	ระดับตลิ่ง (ม. รทก.)	ระดับน้ำ (ม.รทก.)				แนวโน้ม	เปรียบเทียบระดับตลิ่ง
					ศุกร์	เสาร์	อาทิตย์	จันทร์		
					๑๐ มิ.ย.	๑๑ มิ.ย.	๑๒ มิ.ย.	๑๓ มิ.ย.		
P.๑	ปิง	เมือง	เชียงใหม่	๓.๗๐	๑.๔๒	๑.๔๖	๑.๓๘	๑.๔๑	เพิ่มขึ้น	- ๒.๒๙
W.๑C	วัง	เมือง	ลำปาง	๕.๒๐	-๐.๐๔	-๐.๒๙	-๐.๔๕	-๐.๔๘	ลดลง	- ๕.๖๘
Y.๑๖	ยม	บางระกำ	พิษณุโลก	๗.๓๐	๒.๒๓	๑.๙๗	๑.๙๒	๒.๕๑	เพิ่มขึ้น	- ๔.๗๙
N.๗A	น่าน	เมือง	พิจิตร	๙.๘๗	๑.๘๔	๑.๗๙	๑.๗๘	๑.๖๖	ลดลง	- ๘.๒๑
C.๒	เจ้าพระยา	เมือง	นครสวรรค์	๒๖.๒๐	๑๘.๐๖	๑๘.๐๙	๑๘.๐๘	๑๘.๑๖	เพิ่มขึ้น	- ๘.๐๔
C.๑๓	เจ้าพระยา	สรรพยา	ชัยนาท	๑๖.๓๔	๕.๓๔	๕.๕๑	๕.๗๐	๕.๗๒	เพิ่มขึ้น	- ๑๐.๖๒
M.๖A	มูล	สตึก	บุรีรัมย์	๖.๐๐	๔.๒๓	๔.๒๑	๔.๑๙	๔.๐๗	ลดลง	- ๑.๙๓
M.๑๙๑	ลำตะคอง	เมือง	นครราชสีมา	๓.๕๐	๑.๔๓	๑.๔๒	๑.๓๘	๑.๔๐	เพิ่มขึ้น	- ๕.๖๐
M.๗	มูล	เมือง	อุบลราชธานี	๗.๐๐	๓.๘๙	๓.๙๔	๓.๘๗	๓.๘๑	ลดลง	ก้นตลิ่ง
M.๖๙	ลำเซบก	ตระการพืชผล	อุบลราชธานี	๗.๓๐	๔.๑๘	๔.๐๒	๔.๑๓	๓.๙๒	ลดลง	- ๓.๓๘
X.๖๔	คลองท่าแซะ	ท่าแซะ	ชุมพร	๑๗.๑๓	๘.๖๑	๘.๒๒	๘.๒๒	๘.๒๑	ลดลง	- ๘.๙๒
X.๑๔๙	คลองกลาย	นบพิตำ	นครศรีธรรมราช	๓๓.๙๖	๒๗.๙๗	๒๗.๙๔	๒๗.๙๖	๒๗.๘๙	ลดลง	- ๖.๐๗
X.๒๗๔	แม่น้ำโก-ลก	แว้ง	นราธิวาส	๒๔.๑๘	๑๘.๗๒	๑๙.๐๐	๑๙.๐๘	๑๘.๗๒	ลดลง	- ๕.๔๖
X.๓๗A	แม่น้ำตาปี	พระแสง	สุราษฎร์ธานี	๑๑.๗๐	๖.๓๘	๖.๒๐	๖.๖๓	๖.๘๙	เพิ่มขึ้น	- ๔.๘๑

*** ยังไม่ได้รับรายงาน

๙. สถานการณ์น้ำในพื้นที่ลุ่มน้ำโขง ณ วันที่ ๑๓ มิถุนายน ๒๕๖๕ (คณะกรรมการจัดการแม่น้ำโขง)

สถานี	ระดับ อ้างอิง (ม.รทก.)	ระดับ ตลิ่ง (ม.)	ระดับน้ำ (ม.)					เปรียบเทียบ ระดับ ตลิ่ง (ม.)	ผลต่างของระดับน้ำ (ม.)		แนวโน้ม
			๙ มิ.ย.	๑๐ มิ.ย.	๑๑ มิ.ย.	๑๒ มิ.ย.	๑๓ มิ.ย.		๓ วัน ย้อนหลัง	๕ วัน ย้อนหลัง	
อ.เชียงแสน จ.เชียงราย	๓๕๗.๑๑๐	๑๒.๘๐	๔.๓๑	๔.๗๑	๔.๖๘	๔.๕๑	๔.๑๐	-๘.๗๐	-๐.๕๘	-๐.๒๑	ลดลง
อ.เชียงคาน จ.เลย	๑๙๔.๑๑๘	๑๖.๐๐	๗.๖๐	๗.๔๓	๗.๕๔	๗.๖๘	๘.๒๐	-๗.๘๐	๐.๖๖	๐.๖๐	เพิ่มขึ้น
อ.เมือง จ.หนองคาย	๑๕๓.๖๔๘	๑๒.๒๐	๔.๙๕	๔.๖๒	๔.๔๒	๔.๔๑	๔.๕๖	-๗.๖๔	๐.๑๔	-๐.๓๙	เพิ่มขึ้น
อ.เมือง จ.นครพนม	๑๓๒.๖๘๐	๑๒.๐๐	๕.๒๔	๕.๓๑	๕.๒๓	๕.๐๐	๔.๗๓	-๗.๒๗	-๐.๕๐	-๐.๕๑	ลดลง
อ.เมือง จ.มุกดาหาร	๑๒๔.๒๑๙	๑๒.๕๐	๕.๐๐	๕.๑๖	๕.๒๓	๕.๐๖	๔.๘๔	-๗.๖๖	-๐.๓๙	-๐.๑๖	ลดลง
อ.โขงเจียม จ.อุบลราชธานี	๘๙.๐๓๐	๑๔.๕๐	๕.๙๑	๕.๗๖	๖.๐๔	๕.๙๐	๖.๐๕	-๘.๔๕	๐.๐๑	๐.๑๔	เพิ่มขึ้น

***ไม่มีสถานการณ์

๑๐. สถานการณ์เตือนภัย Early Warning ณ วันที่ ๑๓ มิถุนายน ๒๕๖๕ (กรมทรัพยากรน้ำ)

การแจ้งเตือน	สถานี	การแจ้งเตือน	ช่วงเวลา
เตือนสีแดง (อพยพ)	-	-	-
เตือนสีเหลือง (เตือนภัย)	-	-	-
เตือนสีเขียว (เฝ้าระวัง)	-	-	-

***ไม่มีสถานการณ์

๑๑. พื้นที่ติดตามและเฝ้าระวังสถานการณ์ธรณีพิบัติภัย ณ วันที่ ๑๓ มิถุนายน ๒๕๖๕ (กรมทรัพยากรธรณี)

เนื่องจากในพื้นที่เสี่ยงภัยดินถล่มมีฝนตกต่อเนื่อง ประกอบกับมีพื้นที่คาดการณ์ปริมาณน้ำฝนที่อาจก่อให้เกิดดินถล่ม โดยเฉพาะในบริเวณภาคเหนือ จังหวัดแม่ฮ่องสอน ศูนย์ปฏิบัติการธรณีพิบัติภัยจึงได้ทำการเฝ้าระวังและติดตามสถานการณ์ธรณีพิบัติภัยดินถล่มและน้ำป่าไหลหลากเป็นพิเศษ และจะทำการแจ้งอาสาสมัครเครือข่ายในพื้นที่เสี่ยงภัยต่อไป

๑๒. เหตุการณ์วิกฤตน้ำปัจจุบัน ณ วันที่ ๑๓ มิถุนายน ๒๕๖๕ [เวลา ๐๘.๐๐ น. - ๑๕.๐๐ น. (วันนี้)]

ไม่มีสถานการณ์

๑๓. สถานการณ์ภาวะน้ำท่วม และสถานการณ์ฝนแล้ง/ฝนทิ้งช่วง ณ วันที่ ๑๓ มิถุนายน ๒๕๖๕ (ปก.)

ไม่มีสถานการณ์

๑๔. การคาดหมายลักษณะอากาศ ๗ วันข้างหน้า (ระหว่างวันที่ ๑๓ - ๑๙ มิถุนายน ๒๕๖๕)

ในช่วงวันที่ ๑๔ - ๑๖ มิ.ย. ๖๕ ร่องมรสุมพาดผ่านตอนบนของภาคเหนือ และประเทศลาวตอนบน เข้าสู่หย่อมความกดอากาศต่ำบริเวณประเทศเวียดนามตอนบนและอ่าวตังเกี๋ย ประกอบกับมรสุมตะวันตกเฉียงใต้พัดปกคลุมทะเลอันดามัน ภาคใต้ และอ่าวไทย ทำให้ประเทศไทยตอนบนจะมีฝนเพิ่มขึ้น โดยมีฝนตกหนักบางแห่งบริเวณภาคเหนือ ภาคตะวันออกเฉียงเหนือ ภาคกลาง ภาคตะวันออก และภาคใต้ ส่วนในช่วงวันที่ ๑๗ - ๑๙ มิ.ย. ๖๕ มรสุมตะวันตกเฉียงใต้ที่พัดปกคลุมทะเลอันดามัน ภาคใต้ และอ่าวไทย จะมีกำลังอ่อนลง ในขณะที่ร่องมรสุมเลื่อนขึ้นไปพาดผ่านประเทศเมียนมาและประเทศลาวตอนบน เข้าสู่หย่อมความกดอากาศต่ำบริเวณประเทศเวียดนามตอนบน และอ่าวตังเกี๋ย ทำให้บริเวณประเทศไทยมีฝนลดลง แต่ยังคงมีฝนฟ้าคะนองเกิดขึ้นได้บางพื้นที่ ส่วนมากบริเวณด้านรับมรสุมตะวันตกเฉียงใต้ข้อควรระวัง ในช่วงวันที่ ๑๔ - ๑๖ มิ.ย. ๖๕ ขอให้ประชาชนบริเวณประเทศไทยระวังอันตรายจากฝนตกหนักและฝนที่ตกสะสม และเพิ่มความระมัดระวังในการสัญจรผ่านบริเวณที่มีฝนฟ้าคะนองไว้ด้วย

๑๕. ความช่วยเหลือภัยแล้งสะสมของกรมทรัพยากรน้ำ

ความช่วยเหลือในพื้นที่ประสบปัญหาภัยแล้ง ตั้งแต่วันที่ ๑ ตุลาคม ๒๕๖๔ - ๓๑ มิถุนายน ๒๕๖๕

หน่วยงาน	จังหวัด	ปริมาณการ สูบน้ำ (ลบ.ม.)	ปริมาณการ แจกจ่ายน้ำ สะอาด (ลิตร)	น้ำดื่มบรรจุ ขวด (ขวด)	ประโยชน์ที่ได้รับ		
					อุปโภค-บริโภค		พื้นที่เกษตร (ไร่)
					ครัวเรือน	ประชากร	
ภาค ๑	ลำปาง	๒๘๙,๐๐๐	๑,๙๑๘,๙๕๕	๘,๕๔๐	๑๖๗,๗๒๘	๔๔๘,๑๐๒	๒,๑๐๐
	ลำพูน	๒๑๙,๐๐๐	-	-	-	-	๑,๐๐๐
	เชียงใหม่	-	๑๔๑,๓๗๙	๖๐๐	๒๑,๒๐๑	๘๗,๖๗๕	-
	แม่ฮ่องสอน	-	๑๔๒,๖๔๒	๗๒๐	๙,๔๙๘	๖๒,๒๓๖	-
	เชียงราย	-	๔๒๖,๒๗๘	๙๖๐	๕๖,๔๗๑	๑๗๔,๔๗๗	-
	กำแพงเพชร	-	๑๔๐,๓๑๔	-	๔๔,๑๒๕	๑๗๙,๓๑๐	-
ภาค ๒	นครสวรรค์	๑,๗๖๙,๐๔๐	๓๖,๐๐๐	-	๑,๔๗๔	๑,๖๐๐	๑,๙๐๐
	เพชรบูรณ์	๒๑๗,๐๘๐	-	-	๔๗๗	-	๘๐๐
	สระบุรี	-	๙๖,๐๐๐	-	-	๓๐๐	-
ภาค ๓	อุตรธานี	๓,๓๐๓,๖๐๐	๑๐๘,๐๐๐	-	๕,๔๖๕	๑๗,๕๙๙	๑,๒๗๐
	สกลนคร	๑,๐๖๗,๐๐๐	-	-	๑๓๕	๑๓๕	๖,๕๐๐
ภาค ๔	ขอนแก่น	๑,๓๖๙,๓๘๐	-	-	๒,๕๔๓	๙,๖๗๓	-
	มหาสารคาม	๔๗๖,๑๘๐	-	-	๑,๗๒๐	๕,๕๕๙	-
ภาค ๕	นครราชสีมา	๑,๑๐๓,๐๐๐	-	-	๔,๐๔๔	๑๔,๙๘๒	๔,๘๐๐
	บุรีรัมย์	๓๐๐,๐๐๐	-	-	๑,๐๓๕	๔,๐๙๕	-
ภาค ๖	ปราจีนบุรี	๑,๖๑๑,๒๐๐	-	-	๕๐	๒๕๐	๑,๕๘๐
	จันทบุรี	๓,๓๕๘,๘๐๐	-	-	๓,๒๘๗	๗,๗๑๖	๕,๑๒๒
	ระยอง	๗๗,๖๐๐	-	-	๒๖๙	๕๒๘	๕๘๐
	สระแก้ว	๒๖๐,๘๐๐	-	-	-	-	-
ภาค ๗	กาญจนบุรี	๑๒,๙๖๐	-	-	๑๐	๓๐	๕๐๐
	ราชบุรี	๖๘,๐๔๐	-	-	๙๐	๑๖๘	-
ภาค ๘	นครศรีธรรมราช	๓๘๘,๘๐๐	-	-	๑,๑๑๕	๓,๓๕๔	๘,๕๕๐
	ยะลา	๒๒๘,๔๒๐	-	-	๖๕๐	๒,๕๐๐	๑,๕๐๐
ภาค ๙	น่าน	-	๓๒,๖๕๐	-	-	๙๕	-
	อุตรดิตถ์	๑๒๔,๙๖๐	๓๐๗,๕๐๐	๑,๐๐๘	๓,๕๐๖	๑๐,๓๓๓	-
	พิษณุโลก	๑๗๓,๗๖๐	-	๖,๐๖๐	๙๖	๒,๑๕๐	-
	สุโขทัย	-	-	๖๒๐	-	๑๒๐	-
	พิจิตร	๓๓,๘๔๐	-	-	๗๐	๓๕๐	-
	แพร่	๓,๔๑๖,๓๒๐	-	-	๑,๑๖๐	๓,๑๑๐	๗,๕๐๐
ภาค ๑๐	สุราษฎร์ธานี	๑,๐๒๗,๒๐๐	๔๖๘,๐๐๐	-	๑๕๐	๖๘๘	๓,๑๐๐
ภาค ๑๑	อำนาจเจริญ	๑๘๘,๙๐๐	-	-	๓,๔๐๑	๙,๐๑๑	๘๓
	ยโสธร	๓๔,๓๒๐	-	-	๕๒๓	๑,๗๐๐	๒๐
	อุบลราชธานี	๕๑,๒๐๐	-	-	๘๖๑	๓,๔๐๐	๒๐
	๓๓ จังหวัด	๒๑,๑๗๐,๔๐๐	๓,๘๑๗,๗๑๘	๑๘,๕๐๘	๓๓๑,๑๕๔	๑,๐๕๑,๒๔๖	๔๖,๙๒๕

กระทรวงทรัพยากรธรรมชาติและสิ่งแวดล้อม
วันที่ ๑๓ มิถุนายน ๒๕๖๕

๑. กรม ทรัพยากรน้ำ สำนักงาน ทรัพยากรน้ำภาค ๔
๒. กิจกรรมที่ดำเนินการ สนับสนุน เครื่องสูบน้ำ ขนาด ๘ นิ้ว ติดตั้งบริเวณโรงไม้ประปาเมืองเก่า, ขนาด ๑๐ นิ้ว ติดตั้งบริเวณศาลเจ้าแม่สองนาง ริมบึงแก่นนคร และเครื่องสูบน้ำ ขนาด ๑๒ นิ้ว ติดตั้งบริเวณถนนประชาสโมสร ๕๒ เพื่อเป็นการเตรียมความพร้อมป้องกันอุทกภัย ในเขต ชุมชนเมือง และเขตเศรษฐกิจพิเศษ อำเภอเมือง จังหวัดขอนแก่น
๓. ประโยชน์ที่ได้รับ _____ ไร่ _____ ลูกบาศก์เมตร
_____ คราวเรือน _____ คน



ข้อมูลจาก www.dwr.go.th

จึงเรียนมาเพื่อโปรดทราบ

นายภาต ถาวรภุชรัตน์
อธิบดีกรมทรัพยากรน้ำ
ประธานคณะทำงานศูนย์ปฏิบัติการ
ทรัพยากรธรรมชาติและสิ่งแวดล้อม (ด้านทรัพยากรน้ำ)