



**รายงานการเฝ้าระวังติดตามสถานการณ์น้ำและความช่วยเหลือ  
ศูนย์ปฏิบัติการทรัพยากรธรรมชาติและสิ่งแวดล้อม (ด้านทรัพยากรน้ำ)  
กระทรวงทรัพยากรธรรมชาติและสิ่งแวดล้อม**

**ศูนย์ป้องกันวิกฤติน้ำ กรมทรัพยากรน้ำ**

โทรศัพท์ ๐ ๒๒๗๑ ๖๐๐๐ ต่อ ๖๔๔๕ โทรสาร ๐ ๒๒๗๘ ๖๖๒๙ [www.dwr.go.th](http://www.dwr.go.th) IDLine: mekhalawoc Email: mekhala@dwr.mail.go.th

**ศูนย์เทคโนโลยีสารสนเทศทรัพยากรน้ำบาดาล กรมทรัพยากรน้ำบาดาล**

โทรศัพท์ ๐ ๒๖๖๖ ๗๐๙๐ โทรสาร ๐ ๒๖๖๖ ๗๑๐๐ [www.dgr.go.th](http://www.dgr.go.th) Email: itcenter@dgr.mail.go.th

**สำนักงานนโยบายและแผนทรัพยากรธรรมชาติและสิ่งแวดล้อม**

โทรศัพท์ ๐ ๒๖๖๕๖๕๐๐ [www.onep.go.th](http://www.onep.go.th) Email: [webmaster@onep.go.th](mailto:webmaster@onep.go.th)

**กรมทรัพยากรธรณี**

โทรศัพท์ ๐ ๒๖๒๑๙๕๐๐ [www.dmr.go.th](http://www.dmr.go.th) Email: [webmaster@dmr.mail.go.th](mailto:webmaster@dmr.mail.go.th)

รายงานฉบับที่ ๓๓๑/๒๕๖๕

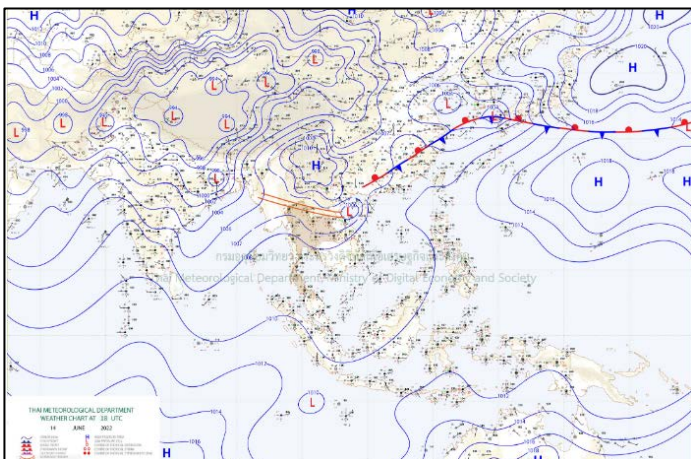
เวลา ๐๘.๐๐ น.

วันที่ ๑๕ มิถุนายน ๒๕๖๕

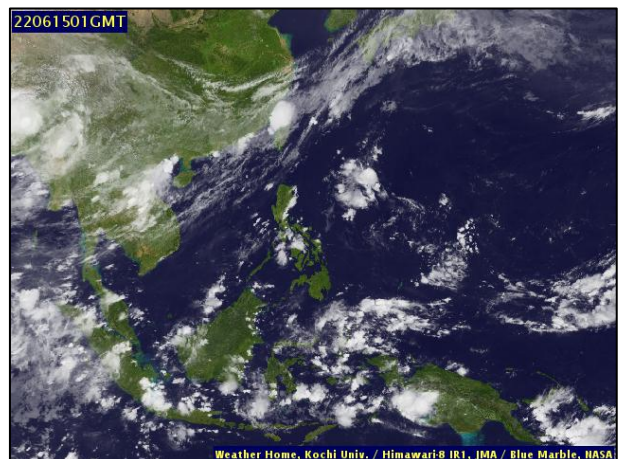
เรียน รมว.ทส. เลขานุการ รมว.ทส. ที่ปรึกษา รมว.ทส. ปกท.ทส. รอง ปกท.ทส. อทน. อทบ. และหน่วยงานที่เกี่ยวข้อง

**๑. สภาวะอากาศ เวลา ๐๖.๐๐ น. (กรมอุตุนิยมวิทยา)**

พยากรณ์อากาศ ๒๔ ชั่วโมงข้างหน้า ร่องมรสุมพาดผ่านประเทศเมียนมา ภาคเหนือตอนบน เข้าสู่หย่อมความกดอากาศต่ำบริเวณประเทศลาวตอนบน และอ่าวตังเกี๋ย ประกอบกับลมใต้และลมตะวันออกเฉียงใต้พัดปกคลุมภาคตะวันออกเฉียงเหนือตอนล่าง ภาคกลางตอนล่าง และภาคตะวันออก ในขณะที่มรสุมตะวันตกเฉียงใต้กำลังอ่อนยังคงพัดปกคลุมทะเลอันดามัน ประเทศไทย และอ่าวไทย ลักษณะเช่นนี้ทำให้ประเทศไทยตอนบนมีฝนเพิ่มขึ้นกับมีลมกระโชกแรง และมีฝนตกหนักบางแห่งบริเวณภาคเหนือ ภาคตะวันออกเฉียงเหนือ และภาคใต้ ขอให้ประชาชนบริเวณดังกล่าวระวังอันตรายจากฝนตกหนักและลมกระโชกแรงไว้ด้วย

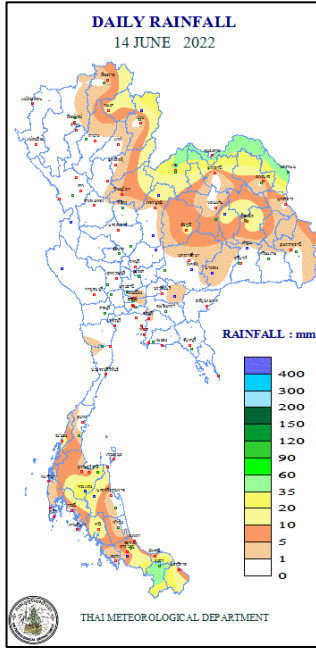


แผนที่อากาศ วันที่ ๑๕ มิ.ย. ๒๕๖๕ เวลา ๐๑.๐๐ น.



ภาพถ่ายดาวเทียม วันที่ ๑๕ มิ.ย. ๒๕๖๕ เวลา ๐๘.๐๐ น.

๒. ปริมาณฝนสะสม ณ เวลา ๐๗.๐๐น.(เมื่อวาน) - ๐๗.๐๐ น.(วันนี้) (กรมอุตุนิยมวิทยา)



จุดตรวจวัด	ปริมาณฝน (มม.)
จ.นครพนม (สภช.)	๖๐.๕
จ.ยะลา (สภช.)	๕๙.๐
จ.หนองคาย	๔๘.๔
จ.สุราษฎร์ธานี (พระแสง สอท.)	๓๘.๖
จ.เลย	๓๖.๘
จ.สมุทรปราการ (สภช.)	๒๓.๑
จ.ร้อยเอ็ด	๒๒.๐

๓. ปริมาณฝนสะสมของพื้นที่ลาดเชิงเขา ๑๒ ชม. ที่ผ่านมา (กรมทรัพยากรน้ำ)

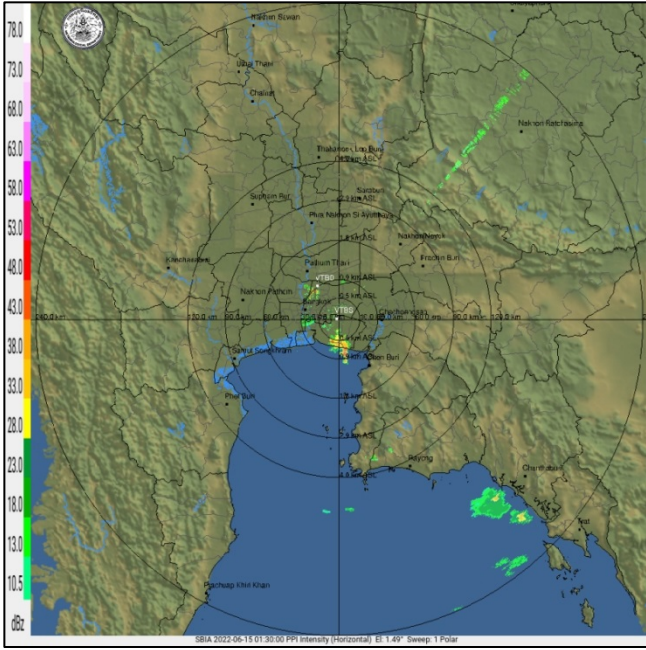
รหัสสถานี	จุดตรวจวัด	ปริมาณฝน (มม./๑๒ ชม.)
STN๐๐๘๙	บ้านวังไผ่ ต.นาไร่หลวง อ.สองแคว จ.น่าน	๒๕๒.๕
STN๑๔๙๗	บ้านก่อกว้าง ต.บ่อเกลือใต้ อ.บ่อเกลือ จ.น่าน	๑๕๕.๐
STN๐๗๕๑	บ้านถ้ำเวียงแก ต.นาไร่หลวง อ.สองแคว จ.น่าน	๑๓๗.๐
STN๑๖๒๗	บ้านเวียงคุด ต.หนองลู อ.สังขละบุรี จ.กาญจนบุรี	๑๒๘.๐
STN๑๒๙๖	บ้านปางล้าน ต.ยอด อ.สองแคว จ.น่าน	๑๒๕.๐
STN๐๗๓๔	บ้านน้ำพัน ต.นาไร่หลวง อ.สองแคว จ.น่าน	๑๑๘.๕
STN๑๒๙๙	บ้านน้ำเลียง ต.ปอน อ.ทุ่งช้าง จ.น่าน	๑๐๕.๕
STN๐๓๓๙	บ้านงอบเหนือ ต.งอบ อ.ทุ่งช้าง จ.น่าน	๙๙.๕
STN๐๘๔๖	บ้านสองแคว ต.นาไร่หลวง อ.สองแคว จ.น่าน	๙๓.๐
STN๑๕๐๔	บ้านขุนน้ำพริก ต.นาไร่หลวง อ.สองแคว จ.น่าน	๘๒.๐

๔. ค่าความชื้นในดิน (กรมทรัพยากรน้ำ/คณะกรรมการแม่ข่าย)

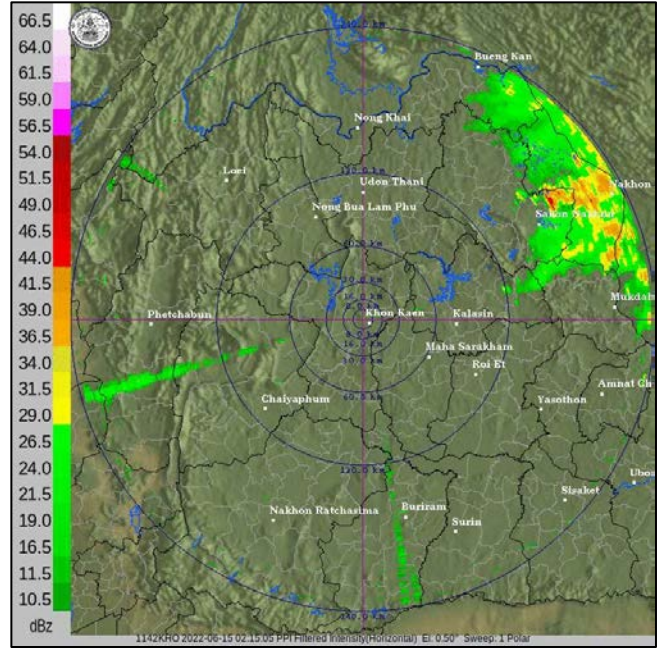
ภูมิภาค	ความชื้นในดิน [-] ๑ พ.ค. ๖๕	ความชื้นในดิน [-] ๒๙ พ.ค. ๖๕	แนวโน้ม
เหนือ	๐-๒๐	๒๐-๔๐	เพิ่มขึ้น
กลาง	๒๐-๔๐	๒๐-๔๐	ทรงตัว
ตะวันออกเฉียงเหนือ	๒๐-๔๐	๒๐-๔๐	ทรงตัว
ตะวันออก	๔๐-๖๐	๔๐-๖๐	ทรงตัว
ตะวันตก	๒๐-๔๐	๔๐-๖๐	เพิ่มขึ้น
ใต้	๖๐-๘๐	๖๐-๘๐	ทรงตัว

หมายเหตุ : ความชื้นในดิน ๐ หมายถึง ดินที่แห้งสนิท และ ๑๐๐ หมายถึง ดินที่อิ่มน้ำ

**๕. เรดาร์ตรวจอากาศ ณ วันที่ ๑๕ มิถุนายน ๒๕๖๕ (กรมอุตุนิยมวิทยา)**



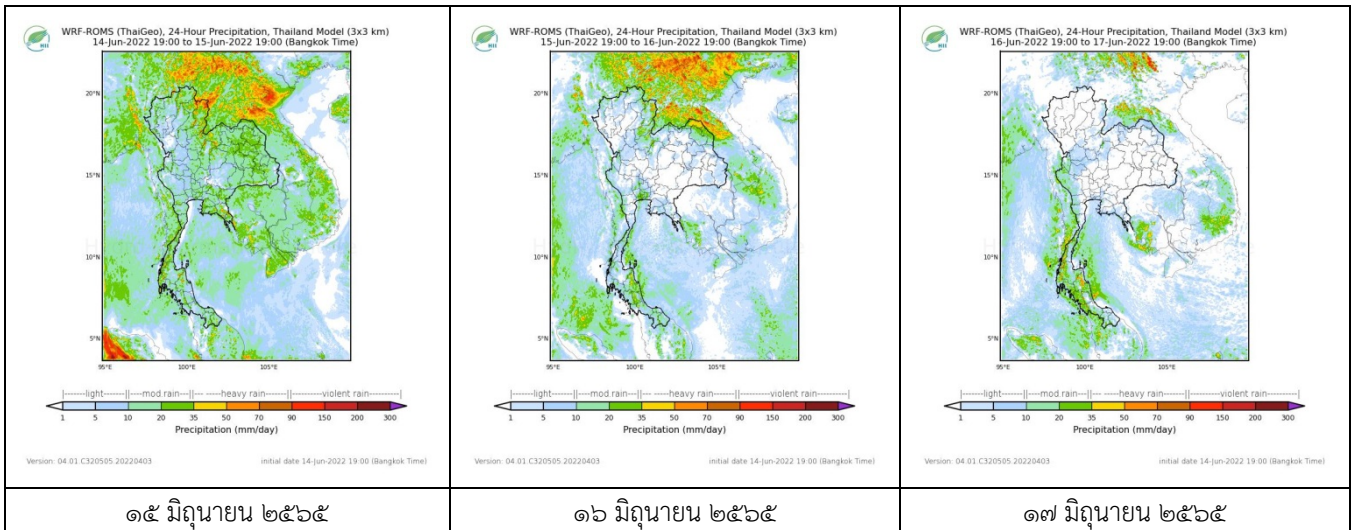
สถานีสุวรรณภูมิ เวลา ๐๘.๓๐ น.



สถานีขอนแก่น เวลา ๐๙.๑๕ น.

จากเรดาร์ตรวจอากาศพบว่ามียกลุ่มเมฆฝนกระจายทุกภาคของประเทศไทย

**๖. แผนภาพคาดการณ์ฝนล่วงหน้า ๓ วัน (สถาบันสารสนเทศทรัพยากรน้ำ (องค์การมหาชน))**



**๗. สถานการณ์น้ำในแหล่งเก็บกักน้ำ ณ วันที่ ๑๔ มิถุนายน ๒๕๖๕ (กรมชลประทาน กรมทรัพยากรน้ำ และสทช.)**

๗.๑ ปริมาณน้ำในอ่างฯ ๓๙,๒๕๐ ล้าน ลบ.ม. คิดเป็นร้อยละ ๕๕ (ปริมาณน้ำใช้การได้ ๑๕,๗๐๘ ล้าน ลบ.ม. คิดเป็นร้อยละ ๓๓) ปริมาณน้ำในอ่างฯ เทียบกับปี ๒๕๖๔ (๓๒,๑๙๙ ล้าน ลบ.ม. คิดเป็นร้อยละ ๔๕) มากกว่าปี ๒๕๖๔ จำนวน ๗,๐๕๑ ล้าน ลบ.ม. ปริมาณน้ำไหลลงอ่างฯ จำนวน ๔๔.๔๕ ลบ.ม. ปริมาณน้ำระบาย จำนวน ๑๒๔.๑๒ ล้าน ลบ.ม. สามารถรับน้ำได้อีก ๓๑,๖๗๖ ล้าน ลบ.ม.

อ่างเก็บน้ำ	ความจุที่ รณก. (ล้าน ลบ.ม.)	ปริมาณ น้ำในอ่าง		ปริมาณ น้ำใช้การได้		ปริมาณ น้ำไหลลงอ่าง		ปริมาณ น้ำระบาย		ปริมาณน้ำ รับได้อีก (ล้าน ม. <sup>๓</sup> ) (ตามสูตร- ปริมาณน้ำ ปัจจุบัน)
		ปริมาตร (ล้าน ม. <sup>๓</sup> )	% น้ำเก็บ กัก	ปริมาตร (ล้าน ม. <sup>๓</sup> )	% น้ำใช้ การ	วันนี้ (ล้าน ม. <sup>๓</sup> )	เมื่อวาน (ล้าน ม. <sup>๓</sup> )	วันนี้ (ล้าน ม. <sup>๓</sup> )	เมื่อวาน (ล้าน ม. <sup>๓</sup> )	
๑.ภูมิพล	๑๓,๔๖๒	๕,๙๓๖	๔๔	๒,๑๓๖	๒๒	๐.๒๖	๐.๐๐	๑๔.๐๐	๑๗.๐๐	๗,๕๒๖
๒.สิริกิติ์	๙,๕๑๐	๓,๖๔๒	๓๘	๗๙๒	๑๒	๓.๖๗	๖.๕๗	๑๒.๐๒	๑๑.๙๓	๕,๘๖๘
๓.จุฬารามณ์	๑๖๔	๙๑	๕๕	๕๔	๔๒	๐.๑๑	๐.๐๐	๐.๐๐	๐.๐๐	๗๓

๔.อุบลรัตน์	๒,๔๓๑	๙๕๖	๓๙	๓๗๕	๒๐	๐.๐๐	๐.๓๕	๑๐.๐๙	๑๐.๐๐	๑,๔๗๕
๕.ลำปาง	๑,๙๘๐	๗๙๑	๔๐	๖๙๑	๓๗	๒.๐๗	๒.๑๑	๔.๘๙	๔.๙๒	๑,๑๘๙
๖.สุรินทร์	๑,๙๖๖	๑,๐๖๖	๕๔	๒๓๕	๒๑	๐.๒๒	๔.๗๓	๙.๔๔	๑๐.๐๑	๙๐๐
๗.ป่าสักชลสิทธิ์	๙๖๐	๒๔๕	๒๖	๒๔๒	๒๕	๐.๐๐	๐.๖๑	๒.๖๑	๒.๕๙	๗๑๕
๘.ศรีนครินทร์	๑๗,๗๔๕	๑๔,๒๖๕	๘๐	๔,๐๐๐	๕๓	๑๔.๕๑	๒.๗๗	๑๙.๙๔	๑๕.๐๘	๓,๔๘๐
๙.วีรลพบุรี	๘,๘๖๐	๔,๗๙๘	๕๔	๑,๗๘๖	๓๑	๙.๘๗	๔.๕๒	๒๐.๐๐	๒๐.๐๕	๔,๐๖๒
๑๐.ขุนด่านปราการชล	๒๒๔	๔๖	๒๑	๔๒	๑๙	๐.๐๔	๐.๐๕	๐.๖๙	๐.๘๐	๑๗๘
๑๑.รัชชประภา	๕,๖๓๙	๓,๑๐๕	๕๕	๑,๗๕๔	๔๑	๖.๓๑	๒.๑๔	๙.๗๕	๕.๕๙	๒,๕๓๔
๑๒.บางกลาง	๑,๔๕๔	๑,๐๖๔	๗๓	๗๘๗	๖๗	๖.๖๗	๑๒.๖๒	๖.๐๗	๖.๐๑	๓๙๐

๗.๒ อ่างเก็บน้ำขนาดกลาง ๔๑๒ แห่ง มีปริมาณน้ำ ๓,๑๖๓ ล้าน ลบ.ม. (๖๑%) ปริมาณน้ำใช้การ ๒,๗๖๘ ล้าน ลบ.ม. (๕๘%)

๗.๓ แหล่งน้ำในพื้นที่นอกเขตชลประทาน ๑๐๒,๐๙๙ แห่ง มีปริมาณน้ำรวม ๕,๒๔๗ ล้าน ลบ.ม. (๖๒%)

๗.๔ อ่างเก็บน้ำขนาดกลางนอกเขตชลประทาน ๖๕ แห่ง ภายใต้การดูแลของกรมทรัพยากรน้ำปริมาณน้ำปัจจุบัน ๑๔๕ ล้านลบ.ม. (๖๒%)

ภูมิภาค	จำนวน (แห่ง)	ปริมาณรวม (ล้าน ลบ.ม.)	ปริมาณน้ำ (ล้าน ลบ.ม.)							ปัจจุบัน	
			เดือน						๑๓ มิ.ย ๖๕	ร้อยละ	
			จ.ค. ๒๕๖๔	ม.ค. ๒๕๖๕	ก.พ. ๒๕๖๕	มี.ค. ๒๕๖๕	เม.ย. ๒๕๖๕	พ.ค. ๒๕๖๕			
เหนือ	๑๗,๒๔๙	๑,๑๐๓	๘๐๙.๑๖	๗๙๓.๗๘	๗๑๒.๐๖	๖๗๓.๕๑	๕๙๒.๑๖	๕๔๔.๐๒	๖๐๑.๔๒	๖๒	
ตะวันออกเฉียงเหนือ	๕๔,๕๔๗	๓,๕๖๔	๓,๗๘๐.๐๗	๓,๔๒๐.๐๓	๒,๙๗๒.๔๒	๒,๗๘๘.๙๙	๒,๖๐๑.๘๑	๒,๔๗๕.๐๕	๒,๗๕๕.๒๕	๖๒	
กลาง	๑๖,๓๖๗	๑,๑๓๗	๑,๕๒๕.๖๘	๑,๓๙๙.๙๐	๑,๒๑๓.๑๔	๑,๑๕๒.๑๗	๑,๐๘๒.๔๑	๙๖๗.๓๘	๙๒๔.๗๔	๕๑	
ตะวันออกเฉียงใต้	๗,๘๐๖	๖๓๕	๑,๐๑๐.๖๗	๙๑๗.๓๔	๗๗๔.๒๓	๗๔๐.๓๙	๖๙๐.๓๒	๖๑๐.๑๕	๕๖๗.๐๔	๕๔	
ตะวันตก	๒,๕๐๖	๗๑๑	๑๘๗.๘๗	๑๗๘.๐๘	๑๖๐.๘๒	๑๕๙.๑๕	๑๕๓.๗๒	๑๔๐.๕๘	๑๓๖.๕๘	๖๔	
ใต้	๓,๖๒๖	๑,๓๑๙	๒๓๙.๑๓	๒๙๕.๒๓	๒๘๓.๓๖	๓๐๕.๓๘	๓๐๗.๓๘	๒๗๘.๖๖	๒๖๑.๙๕	๗๖	
รวม	๑๐๒,๐๙๙.๐๐	๘,๔๗๐	๗,๕๕๒.๕๙	๗,๐๐๔.๓๖	๖,๑๑๖.๐๔	๕,๘๑๒.๕๙	๕,๔๒๗.๘๐	๕,๐๑๕.๘๓	๕,๒๔๖.๙๘	๖๒	

๘. สถานการณ์น้ำในประเทศ ณ วันที่ ๑๒ - ๑๕ มิถุนายน ๒๕๖๕ (กรมชลประทาน)

สถานี	แม่น้ำ	อำเภอ	จังหวัด	ระดับตลิ่ง (ม. รทก.)	ระดับน้ำ (ม.รทก.)				แนวโน้ม	เปรียบเทียบระดับตลิ่ง
					อาทิตย์	จันทร์	อังคาร	พุธ		
					๑๒ มิ.ย.	๑๓ มิ.ย.	๑๔ มิ.ย.	๑๕ มิ.ย.		
P.๑	ปิง	เมือง	เชียงใหม่	๓.๗๐	๑.๓๘	๑.๔๑	๑.๔๐	๑.๓๗	ลดลง	- ๒.๓๓
W.๑C	วัง	เมือง	ลำปาง	๕.๒๐	-๐.๔๕	-๐.๔๘	-๐.๔๔	-๐.๔๙	ลดลง	- ๕.๖๙
Y.๑๖	ยม	บางระกำ	พิษณุโลก	๗.๓๐	๑.๙๒	๒.๕๑	๒.๒๙	๒.๒๒	ลดลง	- ๕.๐๘
N.๗A	น่าน	เมือง	พิจิตร	๙.๘๗	๑.๗๘	๑.๖๖	๑.๕๖	๑.๕๑	ลดลง	- ๘.๓๖
C.๒	เจ้าพระยา	เมือง	นครสวรรค์	๒๖.๒๐	๑๘.๐๘	๑๘.๑๖	๑๘.๓๑	๑๘.๓๗	เพิ่มขึ้น	- ๗.๘๓
C.๑๓	เจ้าพระยา	สรรพยา	ชัยนาท	๑๖.๓๔	๕.๗๐	๕.๗๒	๕.๘๐	๕.๘๙	เพิ่มขึ้น	- ๑๐.๔๕
M.๖A	มูล	สตึก	บุรีรัมย์	๖.๐๐	๔.๑๙	๔.๐๗	๓.๘๗	๓.๖๑	ลดลง	- ๒.๓๙
M.๑๙๑	ลำตะคอง	เมือง	นครราชสีมา	๓.๕๐	๑.๓๘	๑.๔๐	๑.๓๙	๑.๔๒	เพิ่มขึ้น	- ๕.๕๘
M.๗	มูล	เมือง	อุบลราชธานี	๗.๐๐	๓.๘๗	๓.๘๑	๓.๕๖	๓.๒๘	ลดลง	- ๐.๒๒
M.๖๙	ลำเซบก	ตระการพืชผล	อุบลราชธานี	๗.๓๐	๔.๑๓	๓.๙๒	๓.๘๖	๔.๐๕	เพิ่มขึ้น	- ๓.๒๕
X.๖๔	คลองท่าแซะ	ท่าแซะ	ชุมพร	๑๗.๑๓	๘.๒๒	๘.๒๑	๘.๒๑	๘.๒๑	ทรงตัว	- ๘.๙๒
X.๑๔๙	คลองกลาย	นบพิตำ	นครศรีธรรมราช	๓๓.๙๖	๒๗.๙๖	๒๗.๘๙	๒๗.๘๙	๒๘.๐๕	เพิ่มขึ้น	- ๕.๙๑
X.๒๗๔	แม่น้ำโก-ลก	แว้ง	นราธิวาส	๒๔.๑๘	๑๙.๐๘	๑๘.๗๒	๑๘.๗๑	๑๘.๘๓	เพิ่มขึ้น	- ๕.๓๕
X.๓๗A	แม่น้ำตาปี	พระแสง	สุราษฎร์ธานี	๑๑.๗๐	๖.๖๓	๖.๘๙	๖.๙๒	๗.๒๙	เพิ่มขึ้น	- ๔.๔๑

\*\*\* ยังไม่ได้รับรายงาน

### ๙. สถานการณ์น้ำในพื้นที่ลุ่มน้ำโขง ณ วันที่ ๑๕ มิถุนายน ๒๕๖๕ (คณะกรรมการแม่น้ำโขง)

สถานี	ระดับอ้างอิง (ม.รทก.)	ระดับตลิ่ง (ม.)	ระดับน้ำ (ม.)					เปรียบเทียบระดับตลิ่ง (ม.)	ผลต่างของระดับน้ำ (ม.)		แนวโน้ม
			๑๑ มิ.ย.	๑๒ มิ.ย.	๑๓ มิ.ย.	๑๔ มิ.ย.	๑๕ มิ.ย.		๓ วันย้อนหลัง	๕ วันย้อนหลัง	
อ.เชียงแสน จ.เชียงราย	๓๕๗.๑๑๐	๑๒.๘๐	๔.๖๘	๔.๕๑	๔.๑๐	๓.๖๕	๓.๕๖	-๙.๒๔	-๐.๕๔	-๑.๑๒	ลดลง
อ.เชียงคาน จ.เลย	๑๙๔.๑๑๘	๑๖.๐๐	๗.๕๔	๗.๖๘	๘.๒๐	๘.๓๘	๘.๑๙	-๗.๘๑	-๐.๐๑	๐.๖๕	ลดลง
อ.เมือง จ.หนองคาย	๑๕๓.๖๔๘	๑๒.๒๐	๔.๔๒	๔.๔๑	๔.๕๖	๕.๐๒	๕.๓๔	-๖.๘๖	๐.๗๘	๐.๙๒	เพิ่มขึ้น
อ.เมือง จ.นครพนม	๑๓๒.๖๘๐	๑๒.๐๐	๕.๒๓	๕.๐๐	๔.๗๓	๔.๖๕	๔.๗๓	-๗.๒๗	๐.๐๐	-๐.๕๐	ลดลง
อ.เมือง จ.มุกดาหาร	๑๒๔.๒๑๙	๑๒.๕๐	๕.๒๓	๕.๐๖	๔.๘๔	๔.๖๒	๔.๖๒	-๗.๘๘	-๐.๒๒	-๐.๖๑	ทรงตัว
อ.โขงเจียม จ.อุบลราชธานี	๘๙.๐๓๐	๑๔.๕๐	๖.๐๔	๕.๙๐	๖.๐๕	๕.๕๒	๕.๔๑	-๙.๐๙	-๐.๖๔	-๐.๖๓	ลดลง

\*\*\*ไม่มีสถานการณ์

### ๑๐. สถานการณ์เตือนภัย Early Warning ณ วันที่ ๑๕ มิถุนายน ๒๕๖๕ (กรมทรัพยากรน้ำ)

การแจ้งเตือน	สถานี	การแจ้งเตือน	ช่วงเวลา
<b>เตือนสีแดง (อพยพ)</b>	บ้านวังไผ่ ตำบลนาไร่หลวง อำเภอสองแคว จังหวัดน่าน	ปริมาณฝนสะสม ๑๒ ชั่วโมง ๑๒๗.๕ มิลลิเมตร	๑๕ มิ.ย.๖๕/๐๕.๒๘ น.
<b>เตือนสีเหลือง (เตือนภัย)</b>	บ้านน้ำเสียง ตำบลปอน อำเภอทุ่งช้าง จังหวัดน่าน	ปริมาณฝนสะสม ๑๒ ชั่วโมง ๑๐๐.๕ มิลลิเมตร	๑๕ มิ.ย.๖๕/๐๕.๔๕ น.
	บ้านงอบเหนือ ตำบลงอบ อำเภอทุ่งช้าง จังหวัดน่าน	ปริมาณฝนสะสม ๑๒ ชั่วโมง ๙๘.๐ มิลลิเมตร	๑๕ มิ.ย.๖๕/๐๕.๕๕ น.
	บ้านน้ำพัน ตำบลนาไร่หลวง อำเภอสองแคว จังหวัดน่าน	ปริมาณฝนสะสม ๑๒ ชั่วโมง ๙๘.๐ มิลลิเมตร	๑๕ มิ.ย.๖๕/๐๖.๐๘ น.
	บ้านปางสำน ตำบลยอต อำเภอสองแคว จังหวัดน่าน	ปริมาณฝนสะสม ๑๒ ชั่วโมง ๑๑๕.๕ มิลลิเมตร	๑๕ มิ.ย.๖๕/๐๖.๓๖ น.
	บ้านก้อแก้ว ตำบลบ่อเกลือใต้ อำเภอบ่อเกลือ จังหวัดน่าน	ปริมาณฝนสะสม ๑๒ ชั่วโมง ๙๙.๐ มิลลิเมตร	๑๕ มิ.ย.๖๕/๐๖.๓๘ น.
	บ้านถ้ำเวียงแก ตำบลนาไร่หลวง อำเภอสองแคว จังหวัดน่าน	ปริมาณฝนสะสม ๑๒ ชั่วโมง ๑๐๒.๕ มิลลิเมตร	๑๕ มิ.ย.๖๕/๐๖.๔๔ น.
	บ้านน้ำสอ ตำบลและ อำเภอทุ่งช้าง จังหวัดน่าน	ปริมาณฝนสะสม ๑๒ ชั่วโมง ๑๐๐.๕ มิลลิเมตร	๑๕ มิ.ย.๖๕/๐๖.๕๕ น.
	บ้านสองแคว ตำบลนาไร่หลวง อำเภอสองแคว จังหวัดน่าน	ปริมาณฝนสะสม ๑๒ ชั่วโมง ๑๐๐.๕ มิลลิเมตร	๑๕ มิ.ย.๖๕/๐๗.๓๘ น.
	บ้านน้ำมัต ตำบลเปือ อำเภอเชียงกลาง จังหวัดน่าน	ปริมาณฝนสะสม ๑๒ ชั่วโมง ๑๑๕.๕ มิลลิเมตร	๑๕ มิ.ย.๖๕/๐๘.๐๖ น.
	บ้านขุนน้ำพริก ตำบลนาไร่หลวง อำเภอสองแคว จังหวัดน่าน	ปริมาณฝนสะสม ๑๒ ชั่วโมง ๑๑๐.๕ มิลลิเมตร	๑๕ มิ.ย.๖๕/๐๘.๐๙ น.
	บ้านผาหลัก ตำบลยอต อำเภอสองแคว จังหวัดน่าน	ปริมาณฝนสะสม ๑๒ ชั่วโมง ๑๓๔.๕ มิลลิเมตร	๑๕ มิ.ย.๖๕/๐๘.๓๔ น.
	บ้านภูค่า ตำบลงอบ อำเภอทุ่งช้าง จังหวัดน่าน	ปริมาณฝนสะสม ๑๒ ชั่วโมง ๙๘.๕ มิลลิเมตร	๑๕ มิ.ย.๖๕/๐๙.๒๗ น.
	บ้านปอน ตำบลปอน อำเภอทุ่งช้าง จังหวัดน่าน	ปริมาณฝนสะสม ๑๒ ชั่วโมง ๙๗.๕ มิลลิเมตร	๑๕ มิ.ย.๖๕/๐๙.๔๕ น.
<b>เตือนสีเขียว (เฝ้าระวัง)</b>	บ้านน้ำสอ ตำบลและ อำเภอทุ่งช้าง จังหวัดน่าน	ปริมาณฝนสะสม ๑๒ ชั่วโมง ๘๖.๐ มิลลิเมตร	๑๕ มิ.ย.๖๕/๐๕.๕๒ น.
	บ้านห้วยขวาง ตำบลบ่อเกลือเหนือ อำเภอบ่อเกลือ จังหวัดน่าน	ปริมาณฝนสะสม ๑๒ ชั่วโมง ๘๕.๐ มิลลิเมตร	๑๕ มิ.ย.๖๕/๐๗.๕๖ น.
	บ้านภูค่า ตำบลงอบ อำเภอทุ่งช้าง จังหวัดน่าน	ปริมาณฝนสะสม ๑๒ ชั่วโมง ๘๗.๐ มิลลิเมตร	๑๕ มิ.ย.๖๕/๐๘.๑๘ น.
	บ้านน้ำตัน ตำบลภูคา อำเภอปัว จังหวัดน่าน	ปริมาณฝนสะสม ๑๒ ชั่วโมง ๘๓.๕ มิลลิเมตร	๑๕ มิ.ย.๖๕/๐๘.๒๓ น.
	บ้านส้อ ตำบลเปือ อำเภอเชียงกลาง จังหวัดน่าน	ปริมาณฝนสะสม ๑๒ ชั่วโมง ๘๘.๐ มิลลิเมตร	๑๕ มิ.ย.๖๕/๐๘.๓๘ น.
	บ้านสวนเหนือ ตำบลงองต้อ อำเภอบ่อเกลือ จังหวัดน่าน	ปริมาณฝนสะสม ๑๒ ชั่วโมง ๙๑.๐ มิลลิเมตร	๑๕ มิ.ย.๖๕/๐๙.๐๐ น.

\*\*\*สำนักงานทรัพยากรน้ำภาคที่เกี่ยวข้องได้ดำเนินการแจ้งอาสาสมัครและเครือข่าย รวมถึงหน่วยงานที่เกี่ยวข้องในพื้นที่เสี่ยงภัยแล้ว

### ๑๑. พื้นที่ติดตามและเฝ้าระวังสถานการณ์ธรณีพิบัติภัย ณ วันที่ ๑๕ มิถุนายน ๒๕๖๕ (กรมทรัพยากรธรณี)

เนื่องจากในพื้นที่เสี่ยงดินถล่มมีปริมาณน้ำฝนไม่ถึงเกณฑ์การเฝ้าระวัง ประกอบกับไม่มีพื้นที่คาดการณ์ปริมาณน้ำฝนที่อาจก่อให้เกิดดินถล่มล่วงหน้า จึงไม่มีพื้นที่ติดตามสถานการณ์ธรณีพิบัติภัยดินถล่มและน้ำป่าไหลหลาก

### ๑๒. เหตุการณ์วิกฤตน้ำปัจจุบัน ณ วันที่ ๑๕ มิถุนายน ๒๕๖๕ [เวลา ๑๕.๐๐ น.(เมื่อวาน) - ๐๘.๐๐ น. (วันนี้)]

ไม่มีสถานการณ์

### ๑๓. สถานการณ์ภาวะน้ำท่วม และสถานการณ์ฝนแล้ง/ฝนทิ้งช่วง ณ วันที่ ๑๕ มิถุนายน ๒๕๖๕ (ปก.)

ไม่มีสถานการณ์

#### ๑๔. การคาดหมายลักษณะอากาศ ๗ วันข้างหน้า (ระหว่างวันที่ ๑๔ - ๒๐ มิถุนายน ๒๕๖๕)

ในช่วงวันที่ ๑๔ - ๑๖ มิ.ย. ๖๕ ร่องมรสุมพาดผ่านตอนบนของภาคเหนือ และประเทศลาวตอนบน เข้าสู่หย่อมความกดอากาศต่ำที่ปกคลุมบริเวณประเทศเวียดนามตอนบนและอ่าวตังเกี๋ย ประกอบกับมรสุมตะวันตกเฉียงใต้กำลังอ่อนพัดปกคลุมทะเลอันดามัน ประเทศไทย และอ่าวไทย ในขณะที่ลมใต้และลมตะวันออกเฉียงใต้พัดปกคลุมภาคตะวันออกเฉียงเหนือตอนล่าง ภาคกลางตอนล่าง และภาคตะวันออก ลักษณะเช่นนี้ทำให้ประเทศไทยตอนบนจะมีฝนเพิ่มขึ้น โดยมีฝนตกหนักบางแห่งบริเวณภาคเหนือ ภาคตะวันออกเฉียงเหนือ ภาคกลาง ภาคตะวันออก และภาคใต้ ส่วนในช่วงวันที่ ๑๗ - ๑๙ มิ.ย. ๖๕ มรสุมตะวันตกเฉียงใต้ที่พัดปกคลุมทะเลอันดามัน ประเทศไทย และอ่าวไทย จะมีกำลังอ่อนลง ในขณะที่ร่องมรสุมเลื่อนขึ้นไปพาดผ่านประเทศเมียนมาและประเทศลาวตอนบน เข้าสู่หย่อมความกดอากาศต่ำที่ปกคลุมบริเวณประเทศเวียดนามตอนบน และอ่าวตังเกี๋ย ทำให้บริเวณประเทศไทยจะมีฝนลดลง แต่ยังคงมีฝนฟ้าคะนองเกิดขึ้นได้บางพื้นที่ ส่วนมากบริเวณด้านรับมรสุมตะวันตกเฉียงใต้ หลังจากนั้นในวันที่ ๒๐ มิ.ย. ๖๕ มรสุมตะวันตกเฉียงใต้ที่พัดปกคลุมทะเลอันดามัน ภาคใต้ และอ่าวไทย จะเริ่มมีกำลังแรงขึ้น ในขณะที่ร่องมรสุมพาดผ่านประเทศเมียนมาและประเทศลาวตอนบน เข้าสู่หย่อมความกดอากาศต่ำที่ปกคลุมบริเวณประเทศไทย เวียดนามตอนบนและอ่าวตังเกี๋ย ทำให้ด้านตะวันตกของประเทศไทยจะมีฝนเพิ่มขึ้น และมีฝนตกหนักบางแห่งในภาคใต้ฝั่งตะวันตก

#### ๑๕. ความช่วยเหลือภัยแล้งสะสมของกรมทรัพยากรน้ำ

ความช่วยเหลือในพื้นที่ประสบปัญหาภัยแล้ง ตั้งแต่วันที่ ๑ ตุลาคม ๒๕๖๔ - ๑๓ มิถุนายน ๒๕๖๕

หน่วยงาน	จังหวัด	ปริมาณการ สูบน้ำ (ลบ.ม.)	ปริมาณการ แจกจ่ายน้ำ สะอาด (ลิตร)	น้ำดื่มบรรจุ ขวด (ขวด)	ประโยชน์ที่ได้รับ		
					อุปโภค-บริโภค		พื้นที่เกษตร (ไร่)
					ครัวเรือน	ประชากร	
ภาค ๑	ลำปาง	๒๘๙,๐๐๐	๑,๙๑๘,๙๕๕	๘,๕๔๐	๑๖๗,๗๒๘	๔๔๘,๑๐๒	๒,๑๐๐
	ลำพูน	๒๑๙,๐๐๐	-	-	-	-	๑,๐๐๐
	เชียงใหม่	-	๑๔๑,๓๗๙	๖๐๐	๒๑,๒๐๑	๘๗,๖๗๕	-
	แม่ฮ่องสอน	-	๑๔๒,๖๔๒	๗๒๐	๙,๔๙๘	๖๒,๒๓๖	-
	เชียงราย	-	๔๒๖,๒๗๘	๙๖๐	๕๖,๔๗๑	๑๗๔,๔๗๗	-
	กำแพงเพชร	-	๑๔๐,๓๑๔	-	๔๔,๑๒๕	๑๗๙,๓๑๐	-
ภาค ๒	นครสวรรค์	๑,๗๖๙,๐๔๐	๓๖,๐๐๐	-	๑,๔๗๔	๑,๖๐๐	๑,๙๐๐
	เพชรบูรณ์	๒๑๗,๐๘๐	-	-	๔๗๗	-	๘๐๐
	สระบุรี	-	๙๖,๐๐๐	-	-	๓๐๐	-
ภาค ๓	อุดรธานี	๓,๓๐๓,๖๐๐	๑๐๘,๐๐๐	-	๕,๔๖๕	๑๗,๕๙๙	๑,๒๗๐
	สกลนคร	๑,๐๖๗,๐๐๐	-	-	๑๓๕	๑๓๕	๖,๕๐๐
ภาค ๔	ขอนแก่น	๑,๓๖๙,๓๘๐	-	-	๒,๕๔๓	๙,๖๗๓	-
	มหาสารคาม	๔๗๖,๑๘๐	-	-	๑,๗๒๐	๕,๕๕๙	-
ภาค ๕	นครราชสีมา	๑,๑๐๓,๐๐๐	-	-	๔,๐๔๔	๑๔,๙๘๒	๔,๘๐๐
	บุรีรัมย์	๓๐๐,๐๐๐	-	-	๑,๐๓๕	๔,๐๙๕	-
ภาค ๖	ปราจีนบุรี	๑,๖๑๑,๒๐๐	-	-	๕๐	๒๕๐	๑,๕๘๐
	จันทบุรี	๓,๓๕๘,๘๐๐	-	-	๓,๒๘๗	๗,๗๑๖	๕,๑๒๒
	ระยอง	๗๗,๖๐๐	-	-	๒๖๙	๕๒๘	๕๘๐
	สระแก้ว	๒๖๐,๘๐๐	-	-	-	-	-
ภาค ๗	กาญจนบุรี	๑๒,๙๖๐	-	-	๑๐	๓๐	๕๐๐
	ราชบุรี	๖๘,๐๔๐	-	-	๙๐	๑๖๘	-
ภาค ๘	นครศรีธรรมราช	๓๘๘,๘๐๐	-	-	๑,๑๑๕	๓,๓๕๔	๘,๕๕๐
	ยะลา	๒๒๘,๔๒๐	-	-	๖๕๐	๒,๕๐๐	๑,๕๐๐
ภาค ๙	น่าน	-	๓๒,๖๕๐	-	-	๙๕	-
	อุตรดิตถ์	๑๒๔,๙๖๐	๓๐๗,๕๐๐	๑,๐๐๘	๓,๕๐๖	๑๐,๓๓๓	-
	พิษณุโลก	๑๗๓,๗๖๐	-	๖,๐๖๐	๙๖	๒,๑๕๐	-

	สุโขทัย	-	-	๖๒๐	-	๑๒๐	-
	พิจิตร	๓๓,๘๔๐	-	-	๗๐	๓๕๐	-
	แพร่	๓,๔๑๖,๓๒๐	-	-	๑,๑๖๐	๓,๑๑๐	๗,๕๐๐
ภาค ๑๐	สุราษฎร์ธานี	๑,๐๒๗,๒๐๐	๕๖๘,๐๐๐	-	๑๕๐	๖๘๘	๓,๑๐๐
ภาค ๑๑	อำนาจเจริญ	๑๘๘,๙๐๐	-	-	๓,๔๐๑	๙,๐๑๑	๘๓
	ยโสธร	๓๔,๓๒๐	-	-	๕๒๓	๑,๗๐๐	๒๐
	อุบลราชธานี	๕๑,๒๐๐	-	-	๘๖๑	๓,๔๐๐	๒๐
	๓๓ จังหวัด	๒๑,๑๗๐,๔๐๐	๓,๘๑๗,๗๑๘	๑๘,๕๐๘	๓๓๑,๑๕๔	๑,๐๕๑,๒๔๖	๔๖,๙๒๕

จึงเรียนมาเพื่อโปรดทราบ

นายภาดล ถาวรกฤษรัตน์  
อธิบดีกรมทรัพยากรน้ำ  
ประธานคณะทำงานศูนย์ปฏิบัติการ  
ทรัพยากรธรรมชาติและสิ่งแวดล้อม (ด้านทรัพยากรน้ำ)