



รายงานสถานการณ์น้ำ ศูนย์ป้องกันวิกฤติน้ำ กรมทรัพยากรน้ำ วันพฤหัสบดีที่ ๙ มีนาคม ๒๕๖๐

สภาวะอากาศ

บริเวณประเทศไทยตอนบนมีอากาศร้อนในตอนกลางวัน โดยมีพายุฝนฟ้าคะนองและลมกระโชกแรง บริเวณภาคเหนือ ภาคตะวันออกเฉียงเหนือ ภาคตะวันออก และภาคกลาง ขอให้ประชาชนบริเวณดังกล่าวหลีกเลี่ยงการอยู่ในที่โล่งแจ้ง ใต้ต้นไม้ใหญ่ และใกล้ป้ายโฆษณาที่ไม่แข็งแรงไว้ด้วย



สถานการณ์น้ำ

กรมอุตุฯ กรมอุตุนิยมวิทยา เผยภาคเหนือ-ภาคอีสาน-ภาคกลาง-ภาคต่อ.มีพายุฤดูร้อน กทม.๓๒-๓๘ องศา

จ.กาฬสินธุ์ ชาวนาภาพสินธุ์ฝ่าวิกฤติแล้งเร่งสูบน้ำยื้อชีวิตข้าว

จ.สุรินทร์ แล้งไหมแรงแหล่งน้ำประปาหมู่บ้านสุรินทร์แห้งขอด ๒๓๐ ครอบครัวขาดน้ำ

จ.อ่างทอง ชาวนาอ่างทองตั้งท่อสูบน้ำหลังภัยแล้งเริ่มคุกคาม

จ.กาญจนบุรี สำรวจพื้นที่เตรียมป้องกันภัยแล้งปี'๖๐ เน้นพื้นที่เสี่ยงภัยแล้ง อ.ห้วยกระเจา อ.เลาขวัญ อ.บ่อพลอย

สถานการณ์น้ำต่างประเทศ

การช่วยเหลือ

จ.สงขลา เร่งขุดลอกคลอง ๓ สาย อ.ระโนดรับมือแล้ง

สถานการณ์น้ำ

ระดับน้ำในแม่น้ำโขง : สรุปสถานการณ์น้ำประจำวัน : ศูนย์ประมวลวิเคราะห์

สถานการณ์น้ำ กรมชลประทานระดับน้ำแม่น้ำโขง ณ วันที่ ๖ มีนาคม ๒๕๖๐ ที่สถานีเชียงแสน เชียงคาน หนองคาย นครพนม มุกดาหาร และโขงเจียม วัดได้ ๓.๑๙, ๖.๔๖ ๓.๔๓ ๒.๔๐ ๒.๕๓ และ ๒.๖๙ เมตร ตามลำดับ เปรียบเทียบกับตลิ่ง มีค่าเท่ากับ -๙.๖๑ -๙.๕๔ ๘.๗๗ -๑๐.๑๐-๙.๔๗ และ-๑๑.๘๑ เมตร ตามลำดับ แนวโน้มระดับน้ำท่า สถานีหนองคาย สถานีนครพนม สถานีมุกดาหาร มีแนวโน้มระดับน้ำเพิ่มขึ้น สถานีเชียงคาน มีแนวโน้มระดับน้ำทรงตัว สถานีเชียงแสน สถานีอุบลราชธานี มีแนวโน้มระดับน้ำลดลง

ระดับน้ำและคุณภาพน้ำของกลุ่มน้ำสงขลา กลุ่มน้ำทะเลสาบสงขลา ปัจจุบันสถานการณ์น้ำในลำน้ำโดยทั่วไปยังคงอยู่ในภาวะปกติ (ระดับน้ำต่ำกว่าระดับตลิ่งต่ำสุด) ระดับน้ำในลำน้ำส่วนใหญ่มีแนวโน้มลดลง/ทรงตัว สถานการณ์น้ำท่า (๔ มี.ค.- ๘ มี.ค.๒๕๖๐) ที่มา กรมชลประทาน) สถานีคลองลำ อ.ศรีนครินทร์ จ.พัทลุง สถานีคลองน่วย อ.เมือง จ.พัทลุง สถานีคลองหระ อ.หาดใหญ่ จ.สงขลา สถานีคลองอู่ตะเภา อ.หาดใหญ่ จ.สงขลา สถานีคลองอู่ตะเภา อ.คลองหอยโข่ง จ.สงขลา สถานีคลองอู่ตะเภา อ.สะเดา จ.สงขลา วัดปริมาณน้ำได้ ๕.๗๐ - ๐.๐๐ ๓.๗๐ ๒๑.๕๐ และ ๘.๓๐ ลบม/วินาที

สถานีตรวจวัดระดับน้ำ (CCTV) ณ วันที่ ๗ มีนาคม ๒๕๖๐ การตรวจวัดระดับน้ำจากกล้อง (CCTV) ระดับน้ำส่วนใหญ่อยู่ในเกณฑ์ปกติ .
ยกเว้นสถานีสะพานพระเมเย่า อ.เมือง จ.สุโขทัย สถานการณ์เฝ้าระวังน้ำแล้ง

| จังหวัด | สถานที่ตั้งกล้อง | แม่น้ำ/ คูน้ำ | วิกฤติ | วิกฤติ | ระดับน้ำ (ม.รทก.) | | | สถานการณ์ | หมายเหตุ |
|-------------------|------------------------------------|-------------------------------------|----------|---------|-------------------|--------|--------|------------------|----------|
| | | | น้ำแล้ง | น้ำท่วม | พ.ศ.2560 | | | | |
| | | | ระดับ | ระดับ | 5 มี.ค | 6 มี.ค | 7 มี.ค | | |
| | | | น้อยกว่า | มากกว่า | | | | | |
| จ.สุโขทัย | สะพานศรีรัตนาลัย อ.ศรีรัตนาลัย | ยม | 60.14 | 71.78 | 60.60 | 60.60 | 60.50 | น้ำปกติ | ↓ |
| จ.สุโขทัย | สะพานพระเมเย่า อ.เมือง | ยม | 42.48 | 48.59 | N/A | N/A | N/A | เฝ้าระวังน้ำแล้ง | ↔ |
| จ.อุดรดิตถ์ | สะพานท่าเสา อ.เมือง | น่าน | 49.22 | 56.91 | 55.60 | 55.70 | 55.40 | น้ำปกติ | ↓ |
| จ.พิษณุโลก | สะพานสุพรรณภักถยา อ.เมือง | น่าน | 33.98 | 44.52 | 37.10 | 37.20 | 37.30 | น้ำปกติ | ↑ |
| จ.นครพนม | เทศบาล ต.นาแก อ.นาแก | ห้วยน้ำแก้วโองฮีสาน | 139.05 | 142.42 | 141.48 | 141.43 | 141.43 | น้ำปกติ | ↔ |
| จ.ขอนแก่น | บ้านเหล่านกขุม อ.เมือง | ชี | 142.78 | 149.71 | 145.38 | 145.40 | 145.35 | น้ำปกติ | ↓ |
| จ.บุรีรัมย์ | สี่คึก อ.สี่คึก | มูล | 123.13 | 128.76 | N/A | N/A | N/A | น้ำปกติ | ↔ |
| จ.พระนครศรีอยุธยา | อ.เสนา | น้อย/เจ้าพระยา | 2.00 | 5.00 | 0.70 | 0.90 | 1.10 | น้ำปกติ | ↑ |
| จ.พระนครศรีอยุธยา | บ้านป้อม อ.พระนครศรีอยุธยา | เจ้าพระยา | - | - | 0.30 | 0.15 | 0.40 | น้ำปกติ | ↑ |
| จ.สุพรรณบุรี | สะพานวัดพระรูป อ.เมือง | ท่าจีน | -1.26 | 2.75 | 0.55 | 0.50 | 0.50 | น้ำปกติ | ↔ |
| จ.เพชรบุรี | เทศบาลเมืองเพชรบุรี อ.เมือง | เพชรบุรี | - | 3.18 | 1.20 | 1.10 | 1.10 | น้ำปกติ | ↔ |
| จ.ประจวบคีรีขันธ์ | ร.ร.อนุบาลบางสะพาน อ.บางสะพาน | คลองบางสะพาน/ ชายฝั่งทะเลตะวันตก | - | 3.30 | 0.40 | 0.70 | 0.70 | น้ำปกติ | ↔ |
| จ.สงขลา | สถานีคลองอู่ตะเภาตอนล่าง อ.หาดใหญ่ | ทะเลสาบสงขลา | - | - | 0.40 | 0.40 | 0.40 | น้ำปกติ | ↔ |
| จ.พัทลุง | สถานีคลองตะโหมด อ.ตะโหมด | ทะเลสาบสงขลา | - | - | 22.00 | 21.90 | 21.90 | น้ำปกติ | ↔ |
| จ.พัทลุง | สถานีลำปำ อ.เมือง | ทะเลสาบสงขลา | - | - | -1.25 | -1.30 | -1.40 | น้ำปกติ | ↓ |

*N/A คือ อ่านค่าระดับจากไม้วัดระดับ (Staff) ไม่ได้ / ไม้วัดระดับ (Staff) ชำรุด

**ม.รทก. คือ เมตรเทียบกับระดับน้ำทะเลปานกลาง

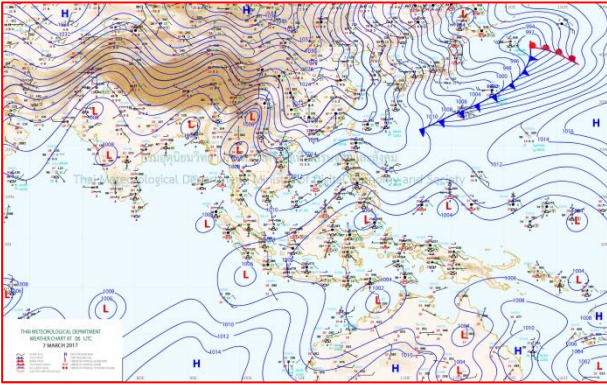
*** ระดับน้ำทะเลปานกลาง (Mean Sea Level) หรือ ร.ทก. เป็นค่าการวัด ระดับน้ำทะเลขึ้นสูงสุด (High Tide : HT) และลงต่ำสุด (Low Tide : LT) ของแต่ละวัน ในช่วงระยะเวลาที่กำหนด แล้วนำค่ามาเฉลี่ยเป็นระดับน้ำทะเลปานกลาง สำหรับระยะเวลาที่ทำการวัดโดยทั่วไปจะต้องวัดเป็นเวลา ๑๘๖ ปี ตามวัฏจักรของน้ำ ระดับน้ำทะเลปานกลางของแต่ละบริเวณทั่วโลกอาจจะมีค่าสูงไม่เท่ากัน

ในประเทศไทยใช้เวลาในการวัด ๕ ปี โดยเลือกที่ตำบลเกาะหลัก จังหวัดประจวบคีรีขันธ์ เป็นที่วัด แล้วนำมาหาค่าเฉลี่ย เพื่อใช้เป็นค่าระดับน้ำทะเลปานกลาง ให้มีค่า ๐.๐๐๐ เมตร ทำการถ่ายโยงมายังหมุด BM-A (ซึ่งถือว่าเป็นหมุดหลักฐานหมุดแรกของประเทศไทย) ซึ่งมีค่าระดับน้ำทะเลปานกลาง ๑.๔๔๗๗ เมตร

ปริมาณน้ำฝนสูงสุด (มม.)

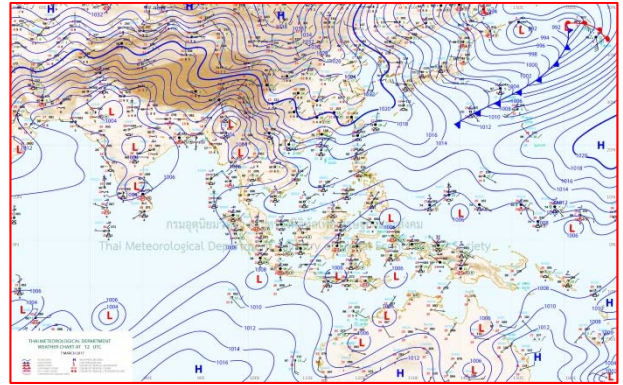
| จังหวัด | ๓ มี.ค.๕๙ | ๔ มี.ค.๕๙ | ๕ มี.ค.๕๙ | ๖ มี.ค.๕๙ | ๗ มี.ค.๕๙ |
|-------------------|-----------|-----------|-----------|-----------|-----------|
| จ.นครสวรรค์ | - | - | - | - | - |
| จ.ชัยนาท | - | - | - | - | - |
| จ.พระนครศรีอยุธยา | - | - | - | - | - |
| จ.สุพรรณบุรี | - | - | - | - | - |
| จ.ลพบุรี | - | - | - | - | - |
| จ.กาญจนบุรี | - | - | - | - | - |
| จ.ราชบุรี | - | - | - | - | - |
| จ.นครปฐม | - | - | - | - | - |
| จ.นนทบุรี | - | - | - | - | - |
| จ.ปทุมธานี | - | - | - | - | - |
| จ.สมุทรปราการ | - | - | - | - | - |
| จ.นครนายก | - | - | - | - | - |
| จ.ปราจีนบุรี | - | - | - | - | ๒.๗ |
| จ.สระแก้ว | - | - | - | - | - |
| จ.ฉะเชิงเทรา | - | - | - | - | - |
| จ.ชลบุรี | - | - | - | - | - |
| จ.ระยอง | ๐.๔ | - | ๐.๘ | - | ๑.๖ |
| จ.จันทบุรี | - | - | - | - | - |
| จ.ตราด | ๒.๐ | ๓๐.๕ | ๐.๕ | - | ๐.๘ |
| จ.เพชรบุรี | - | - | - | - | - |
| จ.ประจวบคีรีขันธ์ | - | - | - | - | - |
| จ.ชุมพร | - | - | - | - | - |
| จ.สุราษฎร์ธานี | - | - | ๔.๐ | - | ๑๐.๐ |
| จ.นครศรีธรรมราช | ๐.๒ | - | - | ๑.๐ | ๘.๘ |
| จ.พัทลุง | - | - | - | - | - |
| จ.สงขลา | ๑.๖ | - | - | - | - |
| จ.ปัตตานี | - | - | - | - | - |
| จ.ยะลา | - | - | - | - | - |
| จ.นราธิวาส | ๔.๘ | - | - | - | - |
| จ.ระนอง | - | - | ๑.๖ | - | - |
| จ.พังงา | - | - | - | - | - |
| จ.กระบี่ | - | - | - | - | - |
| จ.ภูเก็ต | - | - | - | - | ๑.๔ |
| จ.ตรัง | - | - | - | - | ๒.๑ |
| จ.สตูล | ๐.๑ | - | ๐.๒ | - | - |

แผนที่อากาศ



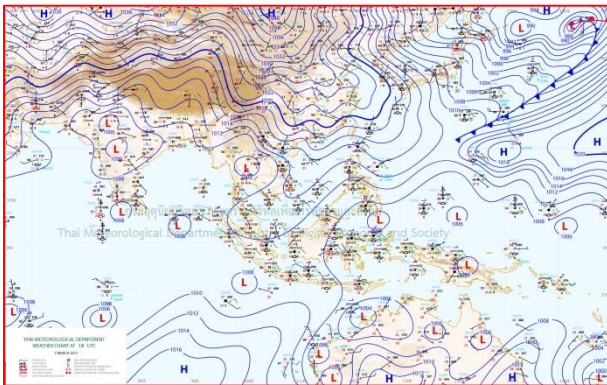
๗ มี.ค.๖๐ เวลา ๑๓:๐๐ น.

๑



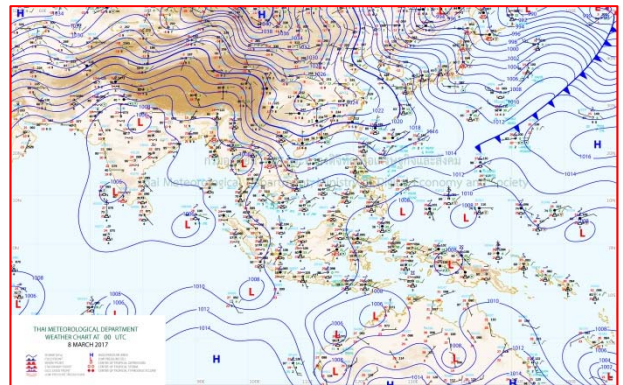
๗ มี.ค.๖๐ เวลา ๑๙:๐๐ น.

๒



๘ มี.ค.๖๐ เวลา ๑๓:๐๐ น.

๓




๘ มี.ค.๖๐ เวลา ๑๙:๐๐ น.

๔

รายงานปริมาณน้ำฝนจากกรมอุตุนิยมวิทยา

วันที่ 8 มีนาคม 2560

รายงานฝน เวลา 07.00 น.ของวันที่ 7 มีนาคม 2560

| สถานีอุตุนิยมวิทยา | | | | | ปริมาณน้ำฝน24 ชม.(mm) | ปริมาณน้ำฝนสะสม(mm.) | | | | | | | | |
|-------------------------|-----------------------|----------------------|--------------------|--|---------------------------------|-----------------------|----------------------|---------------------------|--|---|-----------------------|--|--------------------|--|
| ภาคเหนือ | | | | | สูงสุด ของประเทศ | 96.7 | 1,913.2 | ภาคใต้ฝั่งตะวันออก | | | | | | |
| สถานีอุตุนิยมวิทยา | ปริมาณน้ำฝน24 ชม.(mm) | ปริมาณน้ำฝนสะสม(mm.) | ปริมาณฝนมี.ค.(mm.) | สถานะฝนสะสมปัจจุบันเทียบกับค่าเฉลี่ย 30 ปี | สูงสุด ของภาคเหนือ | 0.6 | 88.3 | สถานีอุตุนิยมวิทยา | ปริมาณน้ำฝน24 ชม.(mm) | ปริมาณน้ำฝนสะสม(mm.) | ปริมาณฝนมี.ค.(mm.) | สถานะฝนสะสมปัจจุบันเทียบกับค่าเฉลี่ย 30 ปี | | |
| | | | | | สูงสุด ของภาคกลาง | - | 86.4 | | | | | | | |
| แม่ฮ่องสอน | ไม่มีฝน | 11.1 | 16.8 | ต่ำกว่า | สูงสุด ของภาคตะวันออกเฉียงเหนือ | 96.7 | 116.1 | เพชรบุรี | ไม่มีฝน | 168.8 | 33.1 | สูงกว่า | | |
| ดอยอ่างขาง | ไม่มีฝน | 23.2 | *** | *** | สูงสุด ของภาคใต้ฝั่งตะวันออก | - | 1,913.2 | หนองพลับ สกษ. | ไม่มีฝน | 267.3 | 27.5 | สูงกว่า | | |
| เชียงใหม่ | ไม่มีฝน | 74.5 | 28.2 | สูงกว่า | สูงสุด ของภาคใต้ฝั่งตะวันตก | 2.1 | 490.6 | หัวหิน | ไม่มีฝน | 243.9 | 53.9 | สูงกว่า | | |
| เชียงใหม่ สกษ. | - | 72.4 | 35.3 | สูงกว่า | ภาคตะวันออกเฉียงเหนือ | | | | ประจวบคีรีขันธ์ | ไม่มีฝน | 480.9 | 71.8 | สูงกว่า | |
| ทุ่งช้าง | ไม่มีฝน | 76.2 | 46.2 | สูงกว่า | สถานีอุตุนิยมวิทยา | ปริมาณน้ำฝน24 ชม.(mm) | ปริมาณน้ำฝนสะสม(mm.) | ปริมาณฝนมี.ค.(mm.) | สถานะฝนสะสมปัจจุบันเทียบกับค่าเฉลี่ย 30 ปี | ชุมพร | ไม่มีฝน | 702.2 | 97.2 | สูงกว่า |
| พะเยา | ไม่มีฝน | 63.0 | 30.2 | สูงกว่า | | | | | | สวี สกษ. | ไม่มีฝน | 833.6 | 42.3 | สูงกว่า |
| หัววังผา | ไม่มีฝน | 37.9 | 33.5 | สูงกว่า | เลย สกษ. | ไม่มีฝน | 9.7 | 35.6 | ต่ำกว่า | สุราษฎร์ธานี | ไม่มีฝน | 341.8 | 24.0 | สูงกว่า |
| เด่น | ไม่มีฝน | 36.8 | 18.8 | สูงกว่า | หนองคาย | - | 5.2 | 39.8 | ต่ำกว่า | นครศรีธรรมราช | ไม่มีฝน | 1,913.2 | 89.7 | สูงกว่า |
| แม่สะเรียง | ไม่มีฝน | 9.9 | 14.2 | ต่ำกว่า | เลย | ไม่มีฝน | 10.9 | 39.3 | ต่ำกว่า | นครศรีธรรมราช สกษ. | ไม่มีฝน | 1,910.5 | 35.5 | สูงกว่า |
| แม่ใจ สกษ. | - | - | 19.0 | ต่ำกว่า | อุดรธานี | ไม่มีฝน | 17.5 | 49.7 | ต่ำกว่า | สุราษฎร์ธานี สกษ. | ไม่มีฝน | 895.0 | 51.0 | สูงกว่า |
| เชียงใหม่ | ไม่มีฝน | 27.4 | 17.8 | สูงกว่า | สกลนคร สกษ. | 96.7 | 116.1 | 44.1 | สูงกว่า | พระแสง สอท. | ไม่มีฝน | 358.2 | 102.7 | สูงกว่า |
| ลำปาง | - | 80.4 | 22.8 | สูงกว่า | สกลนคร | 45.8 | 64.0 | 57.5 | สูงกว่า | ฉวาง | ไม่มีฝน | 511.9 | 116.9 | สูงกว่า |
| ลำพูน | ไม่มีฝน | 36.7 | 13.1 | สูงกว่า | นครพนม | 1.3 | 26.1 | 60.1 | ต่ำกว่า | พิทลุง สกษ. | ไม่มีฝน | 1,116.3 | 79.7 | สูงกว่า |
| แพร่ | ไม่มีฝน | 27.1 | 27.6 | สูงกว่า | นครพนม สกษ. | 9.6 | 33.0 | 43.1 | ต่ำกว่า | สงขลา | ไม่มีฝน | 719.4 | 59.7 | สูงกว่า |
| น่าน | ไม่มีฝน | 43.8 | 32.7 | สูงกว่า | หนองบัวลำภู | ไม่มีฝน | 41.1 | *** | *** | หาดใหญ่ | ไม่มีฝน | 449.6 | 75.1 | สูงกว่า |
| น่าน สกษ. | ไม่มีฝน | 41.3 | 34.3 | สูงกว่า | ขอนแก่น | ฝนเล็กน้อย | 5.8 | 42.1 | ต่ำกว่า | ดอนขันธ์ สกษ. | ไม่มีฝน | 596.9 | 35.7 | สูงกว่า |
| ลำปาง สกษ. | ไม่มีฝน | 88.3 | 8.2 | สูงกว่า | มหาสารคาม | 15.0 | 21.5 | 51.8 | ต่ำกว่า | สะเดา | ไม่มีฝน | 311.6 | 91.2 | สูงกว่า |
| อุดรดิตถ์ | ไม่มีฝน | 40.3 | 23.4 | สูงกว่า | มุกดาหาร | 1.1 | 2.0 | 38.8 | ต่ำกว่า | ปัตตานี | ไม่มีฝน | 658.6 | 49.4 | สูงกว่า |
| สุโขทัย | ไม่มีฝน | 44.6 | 16.6 | สูงกว่า | ท่าพระ สกษ. | ไม่มีฝน | 4.0 | 33.8 | ต่ำกว่า | ยะลา สกษ. | ไม่มีฝน | 834.5 | *** | *** |
| ศรีสะเกษ สกษ. | ไม่มีฝน | 42.7 | 24.9 | สูงกว่า | กาฬสินธุ์ | 4.6 | 5.4 | 47.1 | ต่ำกว่า | นราธิวาส | - | 1,381.3 | 117.4 | สูงกว่า |
| นลัมสีก | 0.6 | 7.0 | 43.8 | ต่ำกว่า | ชัยภูมิ | ไม่มีฝน | 1.5 | 51.3 | ต่ำกว่า | ภาคใต้ฝั่งตะวันตก | | | | |
| แม่สอด | ไม่มีฝน | 12.3 | 15.5 | ต่ำกว่า | ร้อยเอ็ด สกษ. | 11.5 | 15.5 | 42.0 | ต่ำกว่า | สถานีอุตุนิยมวิทยา | ปริมาณน้ำฝน24 ชม.(mm) | ปริมาณน้ำฝนสะสม(mm.) | ปริมาณฝนมี.ค.(mm.) | สถานะฝนสะสมปัจจุบันเทียบกับค่าเฉลี่ย 30 ปี |
| ตาก | ไม่มีฝน | 43.9 | 12.1 | สูงกว่า | ร้อยเอ็ด | 11.7 | 18.3 | 41.2 | ต่ำกว่า | | | | | |
| เขื่อนภูมิพล | ไม่มีฝน | 31.7 | 21.8 | สูงกว่า | อุบลราชธานี (ศูนย์ฯ) | 0.1 | 0.9 | 30.5 | ต่ำกว่า | ระนอง | ไม่มีฝน | 490.60 | 33.80 | สูงกว่า |
| พิษณุโลก | ไม่มีฝน | 42.6 | 26.7 | สูงกว่า | อุบลราชธานี สกษ. | ไม่มีฝน | 0.4 | 26.5 | ต่ำกว่า | ตะกั่วป่า | ไม่มีฝน | 221.80 | 67.90 | สูงกว่า |
| เพชรบูรณ์ | ไม่มีฝน | 61.1 | 47.9 | สูงกว่า | ศรีสะเกษ | ไม่มีฝน | 9.4 | 43.5 | ต่ำกว่า | กระบี่ | ฝนเล็กน้อย | 453.00 | 98.30 | สูงกว่า |
| กำแพงเพชร | ไม่มีฝน | 16.2 | 36.7 | ต่ำกว่า | ท่าตูม | ไม่มีฝน | 4.5 | 44.2 | ต่ำกว่า | ภูเก็ต | 1.4 | 352.00 | 73.50 | สูงกว่า |
| อุ้มผาง | ไม่มีฝน | 14.5 | 47.9 | ต่ำกว่า | นครราชสีมา | - | 6.1 | 37.1 | ต่ำกว่า | ภูเก็ต (ศูนย์ฯ) | ไม่มีฝน | 253.10 | 100.30 | สูงกว่า |
| พิจิตร สกษ. | ไม่มีฝน | 84.8 | 20.9 | สูงกว่า | สุรินทร์ | ไม่มีฝน | 6.3 | 45.6 | ต่ำกว่า | เกาะลันตา | - | 250.70 | 60.30 | สูงกว่า |
| ดอยมเขจร สกษ. | ไม่มีฝน | 10.5 | 15.2 | ต่ำกว่า | สุรินทร์ สกษ. | - | 4.0 | 30.4 | ต่ำกว่า | ตรัง | 2.1 | 393.50 | 83.40 | สูงกว่า |
| วิเชียรบุรี | ไม่มีฝน | 4.9 | 50.6 | ต่ำกว่า | ไซคชัย | ไม่มีฝน | 9.4 | 37.5 | ต่ำกว่า | สตูล | ไม่มีฝน | 206.90 | 122.00 | สูงกว่า |
| ภาคกลาง | | | | | ปากช่อง สกษ. | ไม่มีฝน | 12.5 | 69.3 | ต่ำกว่า | สรุปปริมาณฝนมาก สถานีอุตุนิยมวิทยา ปริมาณน้ำฝน24 ชม.(mm) ปริมาณน้ำฝนสะสม(mm.) | | | | |
| สถานีอุตุนิยมวิทยา | ปริมาณน้ำฝน24 ชม.(mm) | ปริมาณน้ำฝนสะสม(mm.) | ปริมาณฝนมี.ค.(mm.) | สถานะฝนสะสมปัจจุบันเทียบกับค่าเฉลี่ย 30 ปี | นางรอง | ไม่มีฝน | 3.5 | 47.9 | ต่ำกว่า | | | | | |
| นครสวรรค์ | ไม่มีฝน | 47.8 | 33.1 | สูงกว่า | บุรีรัมย์ | ไม่มีฝน | 63.3 | 44.6 | สูงกว่า | | | | | |
| ตากฟ้า สกษ. | ไม่มีฝน | 48.6 | 28.1 | สูงกว่า | ภาคตะวันออก | | | | | 1 | สกลนคร สกษ. | 96.7 | 116.1 | |
| ชัยนาท สกษ. | ไม่มีฝน | 10.4 | 22.5 | ต่ำกว่า | สถานีอุตุนิยมวิทยา | ปริมาณน้ำฝน24 ชม.(mm) | ปริมาณน้ำฝนสะสม(mm.) | ปริมาณฝนมี.ค.(mm.) | สถานะฝนสะสมปัจจุบันเทียบกับค่าเฉลี่ย 30 ปี | 2 | สกลนคร | 45.8 | 64.0 | |
| อุทัยธานี | ไม่มีฝน | 17.8 | 43.5 | ต่ำกว่า | นครนายก | ไม่มีฝน | 14.4 | *** | *** | 3 | มหาสารคาม | 15.0 | 21.5 | |
| พระนครศรีอยุธยา | ไม่มีฝน | 5.7 | *** | *** | ปราจีนบุรี | ไม่มีฝน | 10.0 | 49.9 | ต่ำกว่า | 4 | ร้อยเอ็ด | 11.7 | 18.3 | |
| บัวชุม | ไม่มีฝน | 4.0 | 45.8 | ต่ำกว่า | กบินทร์บุรี | 2.7 | 14.9 | 51.5 | ต่ำกว่า | 5 | ร้อยเอ็ด สกษ. | 11.5 | 15.5 | |
| ปทุมธานี สกษ. | ไม่มีฝน | 8.2 | 64.0 | สูงกว่า | สระแก้ว | ไม่มีฝน | 28.3 | 55.7 | ต่ำกว่า | ปริมาณฝนสูงสุด | | สกลนคร สกษ. | 96.7 | 116.1 |
| สมุทรปราการ สกษ. | ไม่มีฝน | 54.7 | *** | *** | ฉะเชิงเทรา | ไม่มีฝน | 20.5 | 70.9 | ต่ำกว่า | ฝนสะสมสูงสุด | | นครศรีธรรมราช | ไม่มีฝน | 1,913.2 |
| ทองผาภูมิ | ไม่มีฝน | 25.7 | 46.4 | ต่ำกว่า | ชลบุรี | ไม่มีฝน | 59.6 | 47.5 | สูงกว่า |  | | | | |
| สุพรรณบุรี | ไม่มีฝน | 14.0 | 18.9 | ต่ำกว่า | เกาะสีชัง | ไม่มีฝน | 123.8 | 49.6 | สูงกว่า | | | | | |
| ลพบุรี | ไม่มีฝน | 14.1 | 32.1 | ต่ำกว่า | ทัพยา | ไม่มีฝน | 124.2 | 53.3 | สูงกว่า | | | | | |
| สุทนต์ สกษ. | ไม่มีฝน | 21.4 | 26.9 | ต่ำกว่า | ลจัญประเทศ | ไม่มีฝน | 138.8 | 52.4 | สูงกว่า | | | | | |
| สนามนีนสารภคภูมิ | ไม่มีฝน | 7.3 | 20.2 | ต่ำกว่า | แหลมฉบัง | ไม่มีฝน | 98.3 | 52.9 | สูงกว่า | | | | | |
| สมุทรสงคราม | ไม่มีฝน | 86.4 | *** | *** | สัตหีบ | ไม่มีฝน | 125.1 | 58.8 | สูงกว่า | | | | | |
| กาญจนบุรี | ไม่มีฝน | 47.7 | 29.0 | สูงกว่า | ระยอง | 1.6 | 110.1 | 70.3 | สูงกว่า | | | | | |
| นครปฐม | ไม่มีฝน | 36.4 | 10.6 | สูงกว่า | หัวไผ่ สกษ. | ฝนเล็กน้อย | 69.9 | 36.8 | สูงกว่า | | | | | |
| กรุงเทพฯ บางนา สกษ. | ไม่มีฝน | 42.1 | 25.0 | ต่ำกว่า | จันทบุรี | - | 85.9 | 71.9 | ต่ำกว่า | | | | | |
| กรุงเทพฯ ท่าเรือคลองเตย | ไม่มีฝน | 17.4 | 52.6 | ต่ำกว่า | พลับ สกษ. | - | 63.6 | 77.4 | ต่ำกว่า | | | | | |
| กรุงเทพฯ หนองจอก | ไม่มีฝน | 45.1 | 42.1 | สูงกว่า | ตราด | 0.8 | 147.0 | 115.3 | สูงกว่า | | | | | |
| สนามบินดอนเมือง | ไม่มีฝน | - | 40.4 | ต่ำกว่า | | | | | | | | | | |
| ปาร์ก | - | 60.6 | 32.5 | สูงกว่า | | | | | | | | | | |
| ราชบุรี | ไม่มีฝน | 60.3 | 70.9 | สูงกว่า | | | | | | | | | | |

สัญลักษณ์ ***ไม่มีข้อมูล - ยังไม่ได้รับรายงาน/ไม่มีข้อมูล/ไม่มีฝน

หมายเหตุ ได้รับรายงานเพิ่มเติมโดยการบันทึกของเจ้าหน้าที่เป็นรายวัน ณ เวลา 07:00 น.

ปริมาณฝนสูงสุดรายวัน - ไม่มี -

รายงานสรุปสภาพน้ำในอ่างเก็บน้ำขนาดใหญ่และขนาดกลาง

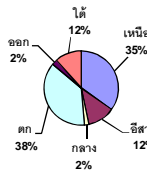
รายงานสถานการณ์ ณ วันที่ 8 มีนาคม 2560

ปริมาณน้ำในอ่างที่ใช้การได้ในสัปดาห์นี้ + มากกว่า / - น้อยกว่า สัปดาห์ก่อน **689.19** ล้าน ลบ.ม.

สถานการณ์ปริมาณน้ำในอ่างเก็บน้ำที่ใช้ในทุกกิจกรรมทั่วประเทศ มากกว่าปริมาณน้ำที่ไหลเข้าอ่าง เนื่องด้วยเก็บสัปดาห์ที่ผ่านมา ครัวเรือนอย่างระมัดระวัง

% ปริมาณน้ำรวมแต่ละภาคปัจจุบัน

ปริมาณน้ำรวมทั้งประเทศ 70,921 ล้านลบ.ม. (100%)



เปรียบเทียบปริมาณน้ำรวมทั่วประเทศ ปัจจุบัน

ใน ปี 60 และ ปี 59

วันที่ 8 มีนาคม 2560 เท่ากับ

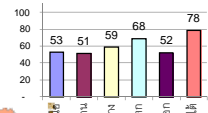
43,725 ล้าน ลบ.ม. หรือ เท่ากับ

62%

วันที่ 7 มีนาคม 2559 เท่ากับ

36,177 ล้าน ลบ.ม. หรือ เท่ากับ

51%



| ภาค | สถานการณ์ปริมาณน้ำในอ่าง | | | | ปริมาณน้ำเปลี่ยนแปลง (ล้าน ม.³) | สถานะ |
|-----------------------|--------------------------|--------------|------------------|------------|---------------------------------|-----------------------------------|
| | ลดลง (แห่ง) | คงที่ (แห่ง) | เพิ่มขึ้น (แห่ง) | รวม (แห่ง) | | |
| ภาคเหนือ | 7 | - | - | 7 | -276.00 | ปริมาณน้ำในอ่างเก็บน้ำลดลง |
| ภาคตะวันออกเฉียงเหนือ | 11 | 1 | - | 12 | -141.00 | ปริมาณน้ำในอ่างเก็บน้ำลดลง |
| ภาคกลาง | 2 | 1 | - | 3 | -56.00 | ปริมาณน้ำในอ่างเก็บน้ำลดลง |
| ภาคตะวันออก | 2 | - | - | 2 | -148.00 | ปริมาณน้ำในอ่างเก็บน้ำลดลง |
| ภาคใต้ | 10 | - | - | 10 | -40.19 | ปริมาณน้ำในอ่างเก็บน้ำลดลง |
| ภาคใต้ | 3 | - | 1 | 4 | -28.00 | ปริมาณน้ำในอ่างเก็บน้ำลดลง |
| รวมทั้งประเทศ | 35 | 2 | 1 | 38 | -689.19 | ปริมาณน้ำในอ่างเก็บน้ำลดลง |

สรุปสถานการณ์ปริมาณน้ำในอ่าง

| | | |
|-----------|----|------|
| คงที่ | 2 | อ่าง |
| ลดลง | 35 | อ่าง |
| เพิ่มขึ้น | 1 | อ่าง |

| ภาค | อ่างเก็บน้ำ | ความจุที่ใช้งาน (ล้าน ม.³) | ปริมาณน้ำที่ใช้งานได้ (ล้าน ม.³) | ใช้การได้จริง (ล้าน ม.³) | ปริมาณน้ำรวม วันที่ 7 มีนาคม 2559 (ล้าน ม.³) | % | ปัจจุบัน วันที่ 8 มีนาคม 2560 | | | | สัปดาห์ก่อน วันที่ 2 มีนาคม 2560 | | | | ปริมาณน้ำ + เพิ่มขึ้น - ลดลง (ล้าน ม.³) | สถานการณ์ในอ่าง |
|-----------------------------------|-----------------|----------------------------|----------------------------------|--------------------------|--|------------|-------------------------------|------------|------------------------|------------|----------------------------------|------------|------------------------|------------|---|-----------------|
| | | | | | | | ปริมาณน้ำรวม | | ปริมาณน้ำใช้การได้จริง | | ปริมาณน้ำรวม | | ปริมาณน้ำใช้การได้จริง | | | |
| | | | | | | | (ล้าน ม.³) | % | (ล้าน ม.³) | % | (ล้าน ม.³) | % | (ล้าน ม.³) | % | | |
| ภาคเหนือ (7) | | | | | | | | | | | | | | | | |
| ภูมิพล (2) | ตาก | 13,462 | 3,800 | 9,662 | 4,577 | 34% | 6,336 | 47% | 2,536 | 19% | 6,405 | 48% | 2,605 | 19% | -69.00 | ลดลง |
| สิริกิติ์ (2) | อุดรดิตถ์ | 9,510 | 2,850 | 6,660 | 4,258 | 45% | 5,807 | 61% | 2,957 | 31% | 5,963 | 63% | 3,113 | 33% | -156.00 | ลดลง |
| แม่กวด | เชียงใหม่ | 265 | 12 | 253 | 55 | 21% | 153 | 58% | 141 | 53% | 158 | 60% | 146 | 55% | -5.00 | ลดลง |
| แม่กวด | เชียงใหม่ | 263 | 14 | 249 | 30 | 11% | 85 | 32% | 71 | 27% | 91 | 35% | 77 | 29% | -6.00 | ลดลง |
| กิ่วลม | ลำปาง | 106 | 3 | 103 | 27 | 25% | 68 | 64% | 65 | 61% | 74 | 70% | 71 | 67% | -6.00 | ลดลง |
| กิ่วตอง | ลำปาง | 170 | 6 | 164 | 23 | 14% | 148 | 87% | 142 | 84% | 150 | 88% | 144 | 85% | -2.00 | ลดลง |
| แควน้อย | พิษณุโลก | 939 | 43 | 896 | 327 | 35% | 524 | 56% | 481 | 51% | 556 | 59% | 513 | 55% | -32.00 | ลดลง |
| รวมภาคเหนือ | 34.85% | 24,715 | 6,728 | 17,987 | 9,297 | 38% | 13,121 | 53% | 6,393 | 26% | 13,397 | 54% | 6,669 | 27% | -276.00 | ลดลง |
| ภาคตะวันออกเฉียงเหนือ (12) | | | | | | | | | | | | | | | | |
| ห้วยหลวง | อุดรธานี | 136 | 7 | 129 | 24 | 18% | 75 | 55% | 68 | 50% | 77 | 57% | 70 | 51% | -2.00 | ลดลง |
| น้ำจืด | สกลนคร | 520 | 45 | 475 | 162 | 31% | 206 | 40% | 161 | 31% | 211 | 41% | 166 | 32% | -5.00 | ลดลง |
| น้ำพุ | (2) สกลนคร | 165 | 8 | 157 | 61 | 37% | 55 | 33% | 47 | 28% | 56 | 34% | 48 | 29% | -1.00 | ลดลง |
| จุฬารัตน์ (2) | ชัยภูมิ | 164 | 37 | 127 | 60 | 37% | 95 | 58% | 58 | 35% | 107 | 65% | 70 | 43% | -12.00 | ลดลง |
| อุบลรัตน์ (2) | ขอนแก่น | 2,431 | 581 | 1,850 | 630 | 26% | 1,455 | 60% | 874 | 36% | 1,510 | 62% | 929 | 38% | -55.00 | ลดลง |
| ลำปาว | กาฬสินธุ์ | 1,980 | 100 | 1,880 | 578 | 29% | 732 | 37% | 632 | 32% | 769 | 39% | 669 | 34% | -37.00 | ลดลง |
| ลำดอง | นครราชสีมา | 314 | 22 | 292 | 101 | 32% | 92 | 29% | 70 | 22% | 95 | 30% | 73 | 23% | -3.00 | ลดลง |
| ลำพระเพลิง | นครราชสีมา | 155 | 1 | 154 | 69 | 45% | 66 | 43% | 65 | 42% | 67 | 43% | 66 | 43% | -1.00 | ลดลง |
| มูลขาม | นครราชสีมา | 141 | 7 | 134 | 42 | 30% | 62 | 44% | 55 | 39% | 63 | 45% | 56 | 40% | -1.00 | ลดลง |
| ลำน้ำพระ | นครราชสีมา | 275 | 7 | 268 | 83 | 30% | 104 | 38% | 97 | 35% | 108 | 39% | 101 | 37% | -4.00 | ลดลง |
| ลำน้ำรอง | บุรีรัมย์ | 121 | 3 | 118 | 62 | 51% | 58 | 48% | 55 | 45% | 58 | 48% | 55 | 45% | - | คงที่ |
| สิรินธร (2) | อุบลราชธานี | 1,966 | 831 | 1,135 | 1,133 | 58% | 1,301 | 68% | 470 | 24% | 1,321 | 67% | 490 | 25% | -20.00 | ลดลง |
| รวมภาคตะวันออกเฉียงเหนือ | 11.80% | 8,369 | 1,649 | 6,720 | 3,005 | 36% | 4,301 | 51% | 2,652 | 32% | 4,443 | 53% | 2,793 | 33% | -141.00 | ลดลง |
| ภาคกลาง (3) | | | | | | | | | | | | | | | | |
| ป่าสักชลสิทธิ์ | ลพบุรี | 960 | 3 | 957 | 372 | 39% | 505 | 53% | 502 | 52% | 549 | 57% | 546 | 57% | -44.00 | ลดลง |
| ห้วยเสลา | อุทัยธานี | 160 | 17 | 143 | 47 | 29% | 85 | 53% | 68 | 43% | 85 | 53% | 68 | 43% | - | คงที่ |
| กระเสียว | สุพรรณบุรี | 240 | 40 | 200 | 60 | 25% | 209 | 87% | 169 | 70% | 221 | 92% | 181 | 75% | -12.00 | ลดลง |
| รวมภาคกลาง | 1.92% | 1,360 | 60 | 1,300 | 479 | 35% | 799 | 59% | 739 | 54% | 855 | 63% | 795 | 58% | -56.00 | ลดลง |
| ภาคตะวันออก (2) | | | | | | | | | | | | | | | | |
| ศรีนครินทร์ (2) | กาญจนบุรี | 17,745 | 10,265 | 7,480 | 12,412 | 70% | 13,206 | 74% | 2,941 | 17% | 13,265 | 75% | 3,000 | 17% | -59.00 | ลดลง |
| วชิราลงกรณ (2) | กาญจนบุรี | 8,860 | 3,012 | 5,848 | 4,567 | 52% | 5,002 | 56% | 1,990 | 22% | 5,091 | 57% | 2,079 | 23% | -89.00 | ลดลง |
| รวมภาคตะวันออก | 37.51% | 26,605 | 13,277 | 13,328 | 16,979 | 64% | 18,208 | 68% | 4,931 | 19% | 18,356 | 69% | 5,079 | 19% | -148.00 | ลดลง |
| ภาคตะวันตก (6+4) | | | | | | | | | | | | | | | | |
| ขุนด่าน | นครนายก | 224 | 5.00 | 219 | 103 | 46% | 118 | 53% | 113 | 50% | 125 | 56% | 120 | 54% | -7.00 | ลดลง |
| คลองสิียด | ฉะเชิงเทรา | 420 | 30.00 | 390 | 118 | 28% | 131 | 31% | 101 | 24% | 138 | 33% | 108 | 26% | -7.00 | ลดลง |
| บางพระ (3) | ชลบุรี | 117 | 12.00 | 105 | 34 | 29% | 78 | 67% | 66 | 56% | 79 | 68% | 67 | 57% | -1.00 | ลดลง |
| หนองปลาไหล (3) | ระยอง | 164 | 13.75 | 150 | 140 | 85% | 100 | 61% | 86 | 53% | 102 | 62% | 88 | 54% | -2.00 | ลดลง |
| ประแสร์ (3) | ระยอง | 295 | 20.00 | 275 | 201 | 68% | 145 | 49% | 125 | 42% | 152 | 52% | 132 | 45% | -7.00 | ลดลง |
| มาบประชัน (3) | ระยอง | 17 | 0.72 | 16 | 10 | 58% | 8 | 50% | 8 | 45% | 9 | 51% | 7.79 | 47% | -0.27 | ลดลง |
| หนองค้อ (3) | ระยอง | 21 | 1.00 | 20 | 6 | 27% | 12 | 55% | 11 | 50% | 12 | 56% | 11.01 | 51% | -0.27 | ลดลง |
| คลองกาย (3) | ระยอง | 79 | 3.00 | 76 | 35 | 44% | 56 | 70% | 53 | 67% | 58 | 73% | 55.36 | 70% | -2.39 | ลดลง |
| คลองใหญ่ (3) | ระยอง | 45 | 3.00 | 42 | 26 | 57% | 24 | 53% | 21 | 46% | 24 | 53% | 21.30 | 47% | -0.25 | ลดลง |
| นขบดินทรจินดา | ปราจีนบุรี | 295 | 19.00 | 276 | - | 0% | 201 | 68% | 182 | 62% | 214 | 73% | 195.00 | 66% | -13.00 | ลดลง |
| รวมภาคตะวันตก | 2.37% | 1,678 | 107 | 1,570 | 673 | 40% | 873 | 52% | 766 | 46% | 913 | 54% | 806 | 48% | -40.19 | ลดลง |
| ภาคใต้ (4) | | | | | | | | | | | | | | | | |
| แก่งกระจาน | เพชรบุรี | 710 | 65 | 645 | 274 | 39% | 340 | 48% | 275 | 39% | 346 | 49% | 281 | 40% | -6.00 | ลดลง |
| ปราณบุรี | ประจวบคีรีขันธ์ | 391 | 18 | 373 | 90 | 23% | 191 | 49% | 173 | 44% | 193 | 49% | 175 | 45% | -2.00 | ลดลง |
| รัชชประภา (2) | สุราษฎร์ธานี | 5,639 | 1,352 | 4,287 | 4,403 | 78% | 4,850 | 86% | 3,498 | 62% | 4,888 | 87% | 3,536 | 63% | -38.00 | ลดลง |
| บางกลาง (2) | ยะลา | 1,454 | 276 | 1,178 | 977 | 67% | 1,043 | 72% | 767 | 53% | 1,025 | 70% | 749 | 52% | 18.00 | เพิ่มขึ้น |
| รวมภาคใต้ | 11.55% | 8,194 | 1,711 | 6,483 | 5,744 | 70% | 6,424 | 78% | 4,713 | 58% | 6,452 | 79% | 4,741 | 58% | -28.00 | ลดลง |
| รวมทั้งประเทศ | 100%(38) | 70,921 | 23,532 | 47,388 | 36,177 | 51% | 43,725 | 62% | 20,194 | 28% | 44,415 | 63% | 20,883 | 29% | -689.19 | ลดลง |

ที่มาข้อมูล : ตารางสรุปสภาพน้ำในอ่างเก็บน้ำขนาดใหญ่ทั่วประเทศ และตารางสรุปสภาพน้ำในอ่างเก็บน้ำภาคตะวันออกเฉียงเหนือ กรมชลประทาน

หมายเหตุ :

- 1) อ่างเก็บน้ำขนาดใหญ่ หมายถึง อ่างเก็บน้ำที่มีความจุตั้งแต่ 100 ล้าน ลบ.ม. ขึ้นไป
- 2) เป็นอ่างเก็บน้ำอยู่ในความรับผิดชอบของการไฟฟ้าฝ่ายผลิตแห่งประเทศไทย(10) นอกนั้นอยู่ในความรับผิดชอบของกรมชลประทาน (28)
- 3) เป็นอ่างเก็บน้ำขนาดกลางที่มีความสำคัญต่อการชลประทานและการประปาฯ ของลุ่มน้ำชายฝั่งทะเลตะวันออก
- 4) ที่มา : กรมชลประทาน และการไฟฟ้าฝ่ายผลิตแห่งประเทศไทย
- 5) จังหวัดที่มีอ่างเก็บน้ำขนาดใหญ่มีจำนวน 26 จังหวัด ไม่มี 50 จังหวัด

รท. นายถียง ระดับแก้ว กิ่งทองอ่าง



ศูนย์ชลประทาน



ศูนย์ป้องกันวิกฤติน้ำ กรมทรัพยากรน้ำ

ลำดับของเขื่อนตามความจุ

- 1.ศรีนครินทร์ 2.ภูมิพล 3.สิริกิติ์ 4.วชิราลงกรณ 5.รัชชประภา
- 6.มูลรัตน์ 7.สิรินธร 8.บางกลาง 9.ลำปาว 10.ป่าสัก

ลำดับของเขื่อนตามปริมาณน้ำใช้การได้

- 1.ภูมิพล 2.ศรีนครินทร์ 3.สิริกิติ์ 4.วชิราลงกรณ 5.รัชชประภา
- 6.ลำปาว 7.มูลรัตน์ 8.บางกลาง 9.สิรินธร 10.ป่าสัก

เหนือ-อีสาน-กลาง-ตอ.มีพายุฤดูร้อน กทม.๓๒-๓๘องศา

กรมอุตุนิยมวิทยา รายงานลักษณะอากาศทั่วไป พยากรณ์อากาศ ๒๔ ชั่วโมงข้างหน้า บริเวณประเทศไทยตอนบน มีอากาศร้อนในตอนกลางวัน โดยมีพายุฝนฟ้าคะนองและลมกระโชกแรงบริเวณภาคเหนือ ภาคตะวันออกเฉียงเหนือ ภาคตะวันออก และภาคกลาง ขอให้ประชาชนบริเวณดังกล่าวหลีกเลี่ยงการอยู่ในที่โล่งแจ้ง ใต้ต้นไม้ใหญ่ และใกล้ป้ายโฆษณาที่ไม่แข็งแรงไว้ด้วย พยากรณ์อากาศสำหรับประเทศไทยตั้งแต่เวลา ๐๖:๐๐ วันนี้ ถึง ๐๖:๐๐ วันพรุ่งนี้

ภาคเหนือ ทางตอนบนของภาคอากาศเย็นกับมีหมอกในตอนเช้า โดยมีอากาศร้อนในตอนกลางวัน กับมีฝนฟ้าคะนอง และลมกระโชกแรง ร้อยละ ๑๐ ของพื้นที่ บริเวณจังหวัดน่าน อุตรดิตถ์ พิษณุโลก พิจิตร และเพชรบูรณ์ อุณหภูมิต่ำสุด ๑๕-๒๗ องศาเซลเซียส อุณหภูมิสูงสุด ๓๕-๓๘ องศาเซลเซียส ลมตะวันตก ความเร็ว ๑๐-๒๕ กม./ชม.

ภาคตะวันออกเฉียงเหนือ ทางตอนบนของภาคอากาศเย็นและมีอากาศร้อนในตอนกลางวัน โดยมีพายุฝนฟ้าคะนอง ร้อยละ ๓๐ ของพื้นที่ และลมกระโชกแรง ส่วนมากบริเวณจังหวัดนครราชสีมา ชัยภูมิ ขอนแก่น อุรธานี มหาสารคาม กาฬสินธุ์ ร้อยเอ็ด มุกดาหาร และสกลนคร อุณหภูมิต่ำสุด ๑๘-๒๔ องศาเซลเซียส อุณหภูมิสูงสุด ๓๕-๓๗ องศาเซลเซียส ลมตะวันออกเฉียงใต้ ความเร็ว ๑๐-๒๕ กม./ชม.

ภาคกลาง มีเมฆบางส่วน และมีอากาศร้อนในตอนกลางวัน โดยมีฝนฟ้าคะนองกับลมกระโชกแรง ร้อยละ ๑๐ ของพื้นที่ บริเวณจังหวัดลพบุรี และสระบุรี อุณหภูมิต่ำสุด ๒๔-๒๕ องศาเซลเซียส อุณหภูมิสูงสุด ๓๖-๓๘ องศาเซลเซียส ลมตะวันออกเฉียงใต้ ความเร็ว ๑๐-๓๐ กม./ชม.

ภาคตะวันออก มีเมฆบางส่วน กับมีอากาศร้อนในตอนกลางวัน โดยมีพายุฝนฟ้าคะนอง ร้อยละ ๓๐ ของพื้นที่ ส่วนมากบริเวณจังหวัดปราจีนบุรี สระแก้ว ฉะเชิงเทรา จันทบุรี และตราด อุณหภูมิต่ำสุด ๒๓-๒๗ องศาเซลเซียส อุณหภูมิสูงสุด ๓๒-๓๘ องศาเซลเซียส ลมตะวันออกเฉียงใต้ ความเร็ว ๑๐-๓๐ กม./ชม. ทะเลมีคลื่นสูงประมาณ ๑ เมตร

ภาคใต้ (ฝั่งตะวันออก) มีเมฆบางส่วน กับมีฝนฟ้าคะนอง ร้อยละ ๑๐ ของพื้นที่ อุณหภูมิต่ำสุด ๒๑-๒๕ องศาเซลเซียส อุณหภูมิสูงสุด ๓๑-๓๕ องศาเซลเซียส ลมตะวันออกเฉียงใต้ ความเร็ว ๑๕-๓๐ กม./ชม. ทะเลมีคลื่นสูงประมาณ ๑ เมตร

ภาคใต้ (ฝั่งตะวันตก) มีเมฆบางส่วน กับมีฝนฟ้าคะนอง ร้อยละ ๑๐ ของพื้นที่ อุณหภูมิต่ำสุด ๒๑-๒๖ องศาเซลเซียส อุณหภูมิสูงสุด ๓๓-๓๖ องศาเซลเซียส ลมตะวันออกเฉียงใต้ ความเร็ว ๑๕-๓๐ กม./ชม. ทะเลมีคลื่นสูงประมาณ ๑ เมตร ห่างฝั่งคลื่นสูง ๑-๒ เมตร

กรุงเทพมหานครและปริมณฑล มีเมฆบางส่วน กับมีอากาศร้อนในตอนกลางวัน โดยมีฝนฟ้าคะนอง ร้อยละ ๑๐ ของพื้นที่ อุณหภูมิต่ำสุด ๒๕-๒๗ องศาเซลเซียส อุณหภูมิสูงสุด ๓๒-๓๘ องศาเซลเซียส ลมตะวันออกเฉียงใต้ ความเร็ว ๑๐-๓๐ กม./ชม.

ขบวนการผลิตน้ำยี่ห้อชีวิตข้าว

ภัยแล้งครอบคลุม จ.กาฬสินธุ์ ๑๘ อำเภอ เริ่มได้รับผลกระทบ ขณะขบวนการผลิตน้ำเข้าแปลงก่อนข้าวแห้งตาย ขณะนี้สถานการณ์น้ำในเขื่อนลำปาว ปัจจุบันมีน้ำทั้งหมด ๗๔๖ ล้านลูกบาศก์เมตร หรือร้อยละ ๓๘ มีน้ำใช้การอยู่ที่ร้อยละ ๓๓

จากการติดตามสภาพอากาศใน จ.กาฬสินธุ์ พบว่าหลายท้องที่ใน ๑๘ อำเภอ เริ่มได้รับผลกระทบ โดยเฉพาะพื้นที่นอกเขตชลประทาน จากการตรวจสอบพบสัตว์เลี้ยงเริ่มผอมโซ ขาดแคลนอาหาร ขณะที่การประกอบอาชีพเกษตรกรรมที่เป็นอาชีพหลัก ก็ประสบกับความยากลำบากในการบริหารจัดการ เกษตรกรบางรายต้องลงทุนซื้อเครื่องสูบน้ำและน้ำมันเชื้อเพลิงเพื่อสูบน้ำเข้าแปลงนา ก่อนผลิตแห้งตาย ขณะนี้สถานการณ์น้ำในเขื่อนลำปาว ปัจจุบันมีน้ำทั้งหมด ๗๔๖ ล้านลูกบาศก์เมตร หรือร้อยละ ๓๘ มีน้ำใช้การอยู่ที่ร้อยละ ๓๓

ด้าน นายเสงี่ยม ภูคองน้ำ อายุ ๓๔ ปี ชาวบ้านหมู่ ๑๒ บ้านดงเค็ง ต.ดอนสมบุญ อ.ยางตลาด กล่าวว่า จากภัยแล้งที่ประสบทุกปี ประกอบกับต้นทุนการผลิตที่สูงขึ้น และราคาจำหน่ายผลผลิตตกต่ำ ทำให้เริ่มแรกไม่กล้าเสี่ยงลงทุนทำนาปรังหรือปลูกพืชชนิดอื่น เนื่องจากไม่มั่นใจสถานการณ์น้ำ แต่เนื่องจากตนเป็นลูกชาวนาโดยกำเนิด ถึงแม้จะเคยไปขายแรงงานที่กรุงเทพฯ และทำงานรับจ้างอย่างอื่น ก็ไม่มั่นคงเหมือนอาชีพทำนา เมื่อเห็นเพื่อนชาวนาหลายรายดัดแปลงทำนาปรัง จึงได้ตัดสินใจเช่าที่นาคนอื่นทำนาปรัง รวมพื้นที่ ๒๐ ไร่ เช่าไร่ละ ๑,๐๐๐ บาท โดยเป็นนาหว่านทั้งหมด ปัจจัยสำคัญในการทำนาปรังคือน้ำ หากมีไม่เพียงพอต้นข้าวก็จะแห้งตาย จึงจำเป็นต้องซื้อน้ำมันมาสูบน้ำสัปดาห์ละ ๑,๐๐๐ บาท เพื่อหล่อเลี้ยงไม่ให้ต้นข้าวแห้งตาย เมื่อรวมกับค่าเช่า ค่าซื้อท่อส่งน้ำและค่าใช้จ่ายอื่น ๆ ลงทุนไปตอนนี้แล้วประมาณ ๔๐,๐๐๐ บาท ซึ่งถือว่าเป็นการลงทุน

ที่เสียงมาก อย่างไรก็ตาม หากสามารถผ่านพ้นวิกฤติแล้งไปได้และต้นข้าวออกรวงดี จำหน่ายข้าวเปลือกที่กิโลกรัมละ ๑๐ บาท ก็คาดว่าจะมีกำไร (ไอ เอ็น เอ็น)

แล้งโหมแรงแหล่งน้ำประปาหมู่บ้านสุรินทร์แห้งขอด ๒๓๐ ครอบครัวขาดน้ำ

สระน้ำดิบผลิตประปาหมู่บ้านลำพุก ต.ตาเบา อ.ปราสาท จ.สุรินทร์ แหล่งขุดดินแต่กระแหง ไม่สามารถผลิตน้ำประปาได้ ประชาชน ๒๓๐ ครอบครัวเดือดร้อนหนักขาดแคลนน้ำอุปโภคบริโภค วันนี้ (๘ มี.ค.)

ภัยแล้งโหมแรงต่อเนื่อง สระน้ำดิบผลิตน้ำประปาหมู่บ้านลำพุก อ.ปราสาท เมืองช้าง แหล่งขุดดินกันสระแต่กระแหง ชาวบ้าน ๒๓๐ หลังคาเรือนเดือดร้อนหนักขาดแคลนน้ำอุปโภคบริโภค ด้าน อบต.ตาเบาวางท่อน้ำยาวกว่า ๒ กม.เพื่อสูบน้ำดิบมาใช้ผลิตประปาแทนบรรเทาความเดือดร้อน

ผู้สื่อข่าวรายงานว่า สถานการณ์ภัยแล้งในพื้นที่ จ.สุรินทร์ มีแนวโน้มรุนแรงอย่างต่อเนื่อง ล่าสุดสระน้ำแหล่งน้ำดิบผลิตประปาหมู่บ้านลำพุก ต.ตาเบา อ.ปราสาท จ.สุรินทร์ แหล่งขุดดินแต่กระแหง ไม่สามารถผลิตน้ำประปาได้ ส่งผลให้ประชาชนในหมู่บ้าน จำนวน ๒๓๐ ครอบครัว ได้รับความเดือดร้อนหนักขาดแคลนน้ำอุปโภคบริโภค องค์การบริหารส่วนตำบลตาเบา อ.ปราสาท จ.สุรินทร์ ต้องวางท่อน้ำดิบจากอ่างเก็บน้ำลำพุก ระยะทางกว่า ๒ กิโลเมตร นำมาผลิตน้ำประปาทดแทนบรรเทาความเดือดร้อนให้แก่ชาวบ้าน

นางเนตรนภา เหมือนวาจา นายกองค์การบริหารส่วนตำบลตาเบา กล่าวว่า ปีนี้สภาวะภัยแล้งมาเร็วและมีแนวโน้มรุนแรงกว่าทุกปี ส่งผลให้แหล่งน้ำดิบที่ใช้ผลิตน้ำประปาของหมู่บ้านแห่งนี้แห้งเร็วกว่าทุกปี เบื้องต้นองค์การบริหารส่วนตำบลตาเบา ได้ดำเนินการวางท่อน้ำยาวกว่า ๒ กิโลเมตร เพื่อสูบน้ำจากอ่างเก็บน้ำลำพุกมาเป็นน้ำดิบใช้ผลิตประปาแทนพร้อมเร่งประชาสัมพันธ์ขอความร่วมมือกับชาวบ้านให้ใช้น้ำอย่างประหยัด เนื่องจากคาดว่าสถานการณ์ภัยแล้งจะรุนแรงขึ้นอีก

อย่างไรก็ตาม พื้นที่บ้านลำพุก หมู่ที่ ๑๔ มีลักษณะสูงเป็นหลังเต่า ไม่สามารถกักเก็บน้ำได้นาน อีกทั้งยังเคยเจอบาดาลมาแล้วแต่ไม่พบน้ำได้ดิน จึงขอวอนหน่วยงานที่เกี่ยวข้องเข้าช่วยเหลือโดยการร่วมวางแผนแก้ไขปัญหาภัยแล้งในพื้นที่แบบระยะยาว เพราะหมู่บ้านดังกล่าวประสบภัยแล้งซ้ำซากทุกปี (ผู้จัดการ)

ชาวนาอ่างทองตั้งท่อสูบน้ำหลังภัยแล้งเริ่มคุกคาม

ชาวนาอ่างทอง รวมตัวกันตั้งท่อสูบน้ำจากคลองชลประทานหวังช่วยต้นข้าวใกล้เก็บเกี่ยวไม่ให้ยืนต้นตาย หลังภัยแล้งเริ่มคุกคาม

ชาวนา พื้นที่หมู่ ๔, ๕ และ ๗ ต.ป่าจัว อ.เมือง จ.อ่างทอง ได้รวมตัวกันนำท่อสูบน้ำขนาดใหญ่ตั้งเครื่องสูบน้ำจากคลองชลประทาน บริเวณคลอง ๓ ซ้าย หมู่ ๗ ต.ป่าจัว เข้าสู่คลองตาลแถว หมู่ ๔ หลังน้ำในคลองชลประทานต่ำกว่าระดับคลองเพื่อสูบน้ำไปตามคลองและสูบน้ำเข้าพื้นที่นา เนื่องจากขณะนี้ภัยแล้งเริ่มคุกคาม ส่งผลให้ต้นข้าวในนากว่า ๑,๐๐๐ ไร่ ที่กำลังใกล้ถึงฤดูเก็บเกี่ยวในอีก ๑ เดือน ต้องแห้งเหี่ยวเฉาตาย

ด้าน นายชโล เกตุโพธิ์ทอง อายุ ๖๓ ปี อยู่บ้านเลขที่ ๔๐ หมู่ ๗ ต.ป่าจัว กล่าวว่า ตนเองได้เข้าพื้นที่ลงทุนปลูกข้าวจำนวน ๒๕ ไร่ ปีนี้พบว่าสถานการณ์ภัยแล้งมาเร็วกว่าปกติ ทำให้น้ำในคลองชลประทานสาขาต่าง ๆ แหล่งขุด บางคลองไม่มีน้ำ จนเกษตรกรเกรงว่าต้นข้าวที่ตนเองได้ลงทุนปลูกไว้จะต้องยืนต้นแห้งตาย เสี่ยงต่อการขาดทุน ชาวนาใน ๓ หมู่บ้าน จึงรวมตัวกันนำท่อสูบน้ำตั้งเครื่องสูบน้ำดังกล่าว (ไอ เอ็น เอ็น)

สำรวจพื้นที่เตรียมป้องกันภัยแล้งปี'๖๐ เน้นพื้นที่เสี่ยงภัยแล้ง อ.ห้วยกระเจา อ.เลาขวัญ อ.บ่อพลอย

นายศักดิ์ สมบุญโต ผู้ว่าราชการจังหวัดกาญจนบุรี ได้มีคำสั่งให้ป้องกันภัยจังหวัดกาญจนบุรี เร่งตรวจสอบพื้นที่ต่างๆ ถึงการใช้ น้ำ แหล่งน้ำที่มีอยู่ในปัจจุบัน รวมถึงพื้นที่เสี่ยงต่อภัยแล้งซึ่งมีหลายอำเภอ อาทิ อ.ห้วยกระเจา อ.เลาขวัญ อ.บ่อพลอย เป็นต้นว่าสามารถมีน้ำเพียงพอหรือไม่ และเตรียมแผนงานรองรับภัยแล้งในปี ๒๕๖๐ ที่อาจจะเกิดขึ้น

นายธีรยุทธ จันทรดิษฐวงษ์ หัวหน้าป้องกันภัยจังหวัดกาญจนบุรี เปิดเผยว่า ปก.ได้จัดการสำรวจในทุกพื้นที่เพื่อเตรียมการภัยแล้งแล้ว โดยมีมาตรการเตรียมพร้อมรับมือ ซึ่งในเบื้องต้น จะได้มีการส่งมอบบ่อบาดาลที่ดำเนินการตั้งแต่ปีงบประมาณที่ผ่านมาจำนวน ๓๐ บ่อให้กับพื้นที่เพื่อบรรเทาภัยแล้ง และตรวจสอบบ่อน้ำตามชุมชนหมู่บ้านต่างๆ ส่วนการแจกภาชนะที่ใช้เก็บน้ำนั้น ได้ดำเนินการไปทุกพื้นที่แล้ว อีกทั้งซ่อมแซมภาชนะที่ชำรุดให้กับชาวบ้านด้วยหากมีการร้องขอ

ทั้งนี้นอกจากการสำรวจและเตรียมการแล้ว ทางป้องกันภัยจังหวัดยังได้จัดทำแผนงานรองรับไว้ อาทิ การเตรียมพร้อมรถส่งน้ำที่มีอยู่จำนวนกว่า ๑๗๐ คันให้พร้อมใช้งานสนับสนุนน้ำให้กับประชาชนได้ในทุกพื้นที่ อย่างไรก็ตามได้ประสานงานกับองค์กรเอกชนและหน่วยงานต่างๆ ใกล้เคียงให้การช่วยเหลือและสนับสนุน อาทิ ปภ.เขตจังหวัดสุพรรณบุรี ซึ่งมีพื้นที่ใกล้เคียงกับอำเภอที่เสี่ยงภัยแล้ง หรือ อบจ.กาญจนบุรี ซึ่งแต่ละส่วนงานได้เข้ามาช่วยเหลือและจัดแผนรับบรรเทาภัยให้กับประชาชนที่อาจจะเกิดขึ้นจากภัยแล้ง

อย่างไรก็ตาม ทางป้องกันภัยจังหวัดกาญจนบุรีได้เร่งรัดประชาสัมพันธ์ให้ประชาชนทุกพื้นที่จัดเตรียมน้ำเพื่ออุปโภคและบริโภคไว้ล่วงหน้า เพื่อลดผลกระทบและเตรียมพร้อมไว้หากเกิดภาวะภัยแล้งในปีนี้

นายธีรยุทธกล่าวอีกว่า นอกจากปัญหาภัยแล้งแล้ว ทางป้องกันภัยจังหวัดกาญจนบุรียังได้ขอความร่วมมือกับประชาชนในทุกพื้นที่ไม่ให้เผาทำลายพืชไร่ หรือทำลายป่า เนื่องจากอากาศที่แห้งแล้งจะทำให้เกิดผลกระทบต่อระบบนิเวศเป็นอย่างมาก อีกทั้งการเผาถือเป็นกรกระทำที่ผิดกฎหมาย มีโทษตามกฎหมาย

ป้องกันภัยจังหวัดกาญจนบุรีได้มีการเฝ้าระวังและตรวจสอบตรวจจับสัญญาณการเผาไหม้จากเหตุต่างๆ ได้ในทุกพื้นที่ และสามารถแยกแยะได้ว่าสาเหตุจากการเกิดความร้อนหรือไฟนั้นเกิดจากอะไร ซึ่งตอนนี้ปัญหาการเผาป่านั้นตรวจพบในพื้นที่ อ.ทองผาภูมิและศรีสวัสดิ์มากกว่าพื้นที่อื่นๆ โดยทาง ปภ.เองได้ส่งเจ้าหน้าที่เข้าไปตรวจสอบหาสาเหตุและชี้แจงให้ประชาชนเข้าใจถึงกฎหมายและผลกระทบที่จะเกิดขึ้นเป็นกรณีเร่งด่วนแล้ว (มติชน)

สงขลาเร่งขุดลอกคลอง ๓ สาย อ.ระโนดรับมือแล้ง

หลายหน่วยงานใน จ.สงขลา เร่งขุดลอกคลอง ๓ สายเตรียมพร้อมรับมือภัยแล้งในปีี้ ในพื้นที่ อ.ระโนด จ.สงขลา พร้อมกับสั่งการให้ขุดลอกเพื่อเป็นแหล่งเก็บกักน้ำใช้ในการเกษตรช่วงหน้าแล้ง

หลายหน่วยงานใน จ.สงขลา เร่งเตรียมพร้อมรับมือภัยแล้งในปีี้ โดยเฉพาะในพื้นที่ลุ่มน้ำทะเลสาบสงขลา โดยในส่วนของพื้นที่ อ.ระโนด จ.สงขลา ทางสำนักงานพัฒนาภาค ๔ หน่วยบัญชาการทหารพัฒนา กองบัญชาการกองทัพไทย จังหวัดพัทลุง ได้เร่งขุดลอกลำคลองต่าง ๆ ทั้งคลองตะเคียน ต.ตะเคียน อ.ระโนด ความยาวประมาณ ๕ กิโลเมตร กว้าง ๒๕ เมตร คลองหัววัง-ฝักกุด ต.บ้านใหม่ ความยาวประมาณ ๓ กิโลเมตร กว้าง ๒๐ เมตร และคลองระโนด ต.ระโนด ซึ่งตื่นเขินและกำจัดวัชพืชขึ้นจากคลอง ซึ่งขณะนี้แล้วเสร็จไปกว่า ๘๐ เปอร์เซ็นต์

ว่าที่ ร.ต.โกธรณู แก้วทองค์ สมาชิกสภาองค์การบริหารส่วนจังหวัดสงขลา เขตอำเภอระโนด กล่าวว่า ก่อนหน้านี้ นายกรัฐมนตรีได้ลงพื้นที่ อ.ระโนด และปล่อยเรือสำรวจคลองตะเคียน พร้อมกับสั่งการให้ขุดลอกเพื่อเป็นแหล่งเก็บกักน้ำใช้ในการเกษตรช่วงหน้าแล้ง และพัฒนาเป็นคลองโมเดลแห่งแรกใน อ.ระโนด ทั้งแก้ปัญหาหน้าท่วมในช่วงหน้าน้ำและรับมือภัยแล้งช่วยเหลือเกษตรกรในช่วงหน้าแล้ง (ไอ เอ็น เอ็น)