



**รายงานการเฝ้าระวังติดตามสถานการณ์น้ำและความช่วยเหลือ
ศูนย์ปฏิบัติการทรัพยากรธรรมชาติและสิ่งแวดล้อม (ด้านทรัพยากรน้ำ)
กระทรวงทรัพยากรธรรมชาติและสิ่งแวดล้อม**

ศูนย์ป้องกันวิกฤติน้ำ กรมทรัพยากรน้ำ

โทรศัพท์ ๐ ๒๒๗๑ ๖๐๐๐ ต่อ ๖๔๔๕ โทรสาร ๐ ๒๒๗๘ ๖๖๒๙ www.dwr.go.th IDLine: mekhalawoc Email: mekhala@dwr.mail.go.th

ศูนย์เทคโนโลยีสารสนเทศทรัพยากรน้ำบาดาล กรมทรัพยากรน้ำบาดาล

โทรศัพท์ ๐ ๒๖๖๖ ๗๐๙๐ โทรสาร ๐ ๒๖๖๖ ๗๑๐๐ www.dgr.go.th Email: itcenter@dgr.mail.go.th

สำนักงานนโยบายและแผนทรัพยากรธรรมชาติและสิ่งแวดล้อม

โทรศัพท์ ๐ ๒๖๖๕๖๕๐๐ www.onep.go.th Email: webmaster@onep.go.th

กรมทรัพยากรธรณี

โทรศัพท์ ๐ ๒๖๒๑๙๕๐๐ www.dmr.go.th Email: webmaster@dmr.mail.go.th

รายงานฉบับที่ ๓๓๓/๒๕๖๕

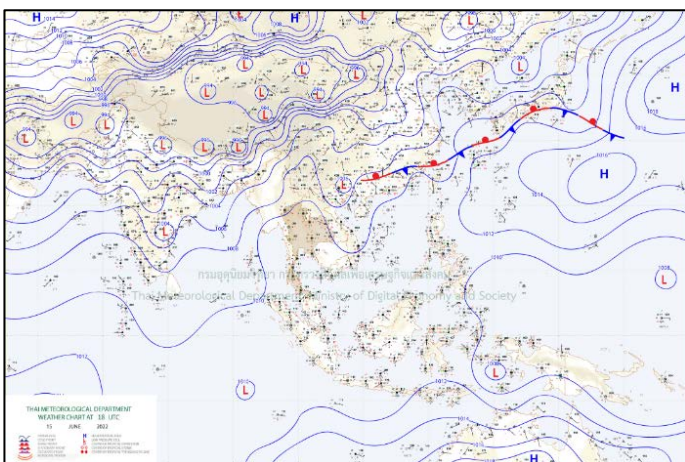
เวลา ๐๘.๐๐ น.

วันที่ ๑๖ มิถุนายน ๒๕๖๕

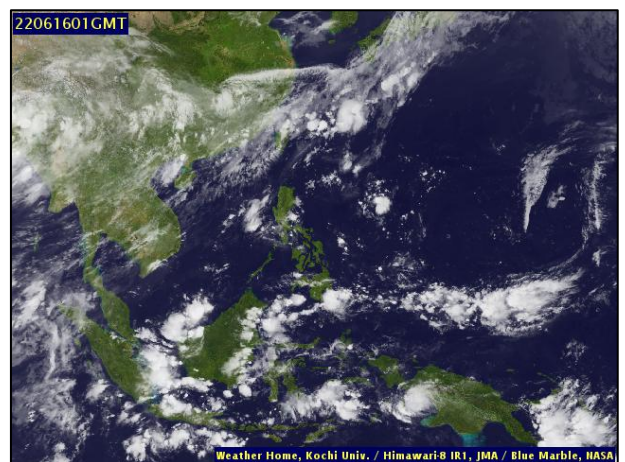
เรียน รมว.ทส. เลขานุการ รมว.ทส. ที่ปรึกษา รมว.ทส. ปกท.ทส. รอง ปกท.ทส. อทน. อทบ. และหน่วยงานที่เกี่ยวข้อง

๑. สภาวะอากาศ เวลา ๐๖.๐๐ น. (กรมอุตุนิยมวิทยา)

พยากรณ์อากาศ ๒๔ ชั่วโมงข้างหน้า มรสุมตะวันตกเฉียงใต้กำลังอ่อนพัดปกคลุมทะเลอันดามัน ประเทศไทย และอ่าวไทย ประกอบกับมีหย่อมความกดอากาศต่ำปกคลุมประเทศเวียดนามตอนบนและประเทศจีนตอนใต้ ในขณะที่มีลมใต้และลมตะวันออกเฉียงใต้พัดปกคลุมภาคตะวันออกเฉียงเหนือตอนล่าง ภาคกลางตอนล่าง และภาคตะวันออก ลักษณะเช่นนี้ทำให้ประเทศไทยมีฝนลดลง แต่ยังคงมีฟ้าคะนองและมีฝนตกหนักบางแห่งบริเวณภาคเหนือตอนบน ขอให้ประชาชนบริเวณดังกล่าวระวังอันตรายจากฝนตกหนักและฝนที่ตกสะสมไว้ด้วย

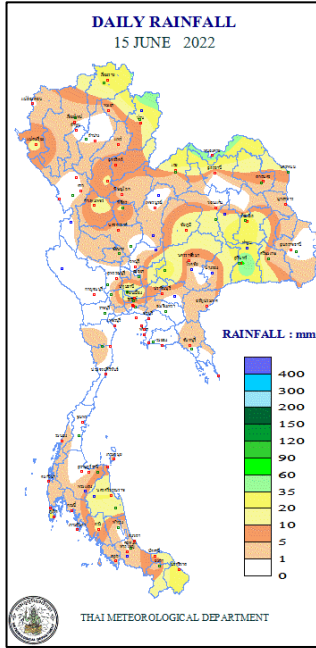


แผนที่อากาศ วันที่ ๑๖ มิ.ย. ๒๕๖๕ เวลา ๐๑.๐๐ น.



ภาพถ่ายดาวเทียม วันที่ ๑๖ มิ.ย. ๒๕๖๕ เวลา ๐๗.๐๐ น.

๒. ปริมาณฝนสะสม ณ เวลา ๐๗.๐๐น.(เมื่อวาน) - ๐๗.๐๐ น.(วันนี้) (กรมอุตุนิยมวิทยา)



จุดตรวจวัด	ปริมาณฝน (มม.)
จ.สุรินทร์	๗๐.๙
จ.หนองคาย	๔๘.๖
จ.น่าน (ทุ่งช้าง)	๔๖.๑
จ.นครราชสีมา (ปากช่อง สกษ.)	๓๕.๘
จ.ร้อยเอ็ด (สกษ.)	๓๒.๙
จ.ยโสธร	๓๒.๖
จ.ภูเก็ต	๒๘.๔

๓. ปริมาณฝนสะสมของพื้นที่ลาดเชิงเขา ๑๒ ชม. ที่ผ่านมา (กรมทรัพยากรน้ำ)

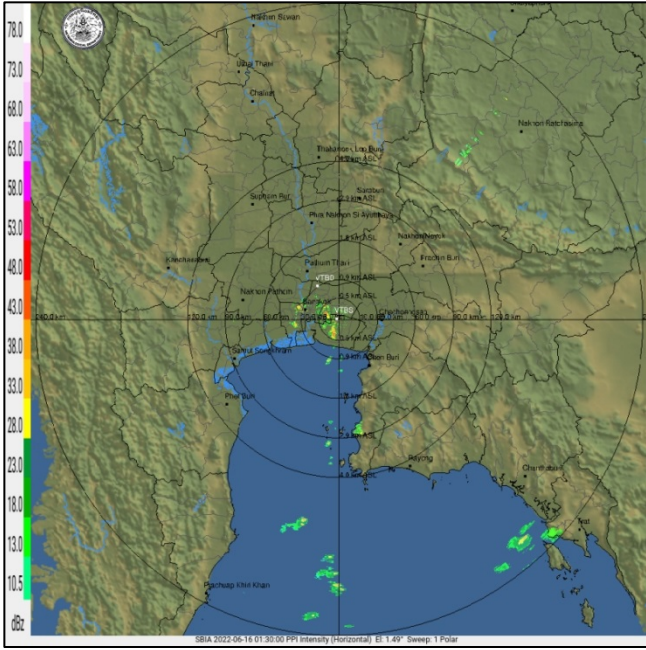
รหัสสถานี	จุดตรวจวัด	ปริมาณฝน (มม./๑๒ ชม.)
STN๐๐๗๒	บ้านน้ำสอ ต.และ อ.ทุ่งช้าง จ.น่าน	๒๐๒.๐
STN๐๓๗๗	บ้านยาบนาเลิม ต.แม่ชะนิง อ.เวียงสา จ.น่าน	๗๕.๐
STN๑๗๕๓	บ้านบุโละสะนีแย ต.บ้านแห อ.ธารโต จ.ยะลา	๗๒.๕
STN๑๗๐๐	บ้านดอน ต.อัยเยอร์เวง อ.เบตง จ.ยะลา	๗๐.๐
STN๑๒๙๘	บ้านภูคำ ต.งอบ อ.ทุ่งช้าง จ.น่าน	๖๐.๕
STN๑๗๐๒	บ้านละหาด ต.แม่หวาด อ.ธารโต จ.ยะลา	๕๖.๕
STN๐๗๑๔	บ้านน้ำพัน ต.นาไร่หลวง อ.สองแคว จ.น่าน	๕๓.๕
STN๑๗๕๖	บ้านก้อลอง ต.ตลิ่งชัน อ.บันนังสตา จ.ยะลา	๕๑.๕
STN๑๐๐๗	บ้านถ้ำพริก ต.บ้านแยง อ.นครไทย จ.พิษณุโลก	๔๖.๐
STN๑๒๓๕	บ้านสวนป่า ต.ห้วยโรง อ.ร้องกวาง จ.แพร่	๔๓.๕

๔. ค่าความชื้นในดิน (กรมทรัพยากรน้ำ/คณะกรรมการแม่น้ำโขง)

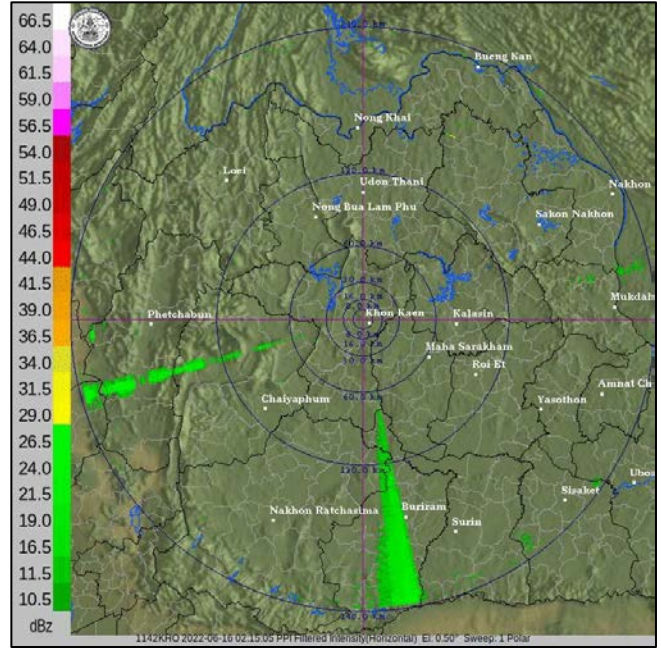
ภูมิภาค	ความชื้นในดิน [-] ๑ พ.ค. ๖๕	ความชื้นในดิน [-] ๒๙ พ.ค. ๖๕	แนวโน้ม
เหนือ	๐-๒๐	๒๐-๔๐	เพิ่มขึ้น
กลาง	๒๐-๔๐	๒๐-๔๐	ทรงตัว
ตะวันออกเฉียงเหนือ	๒๐-๔๐	๒๐-๔๐	ทรงตัว
ตะวันออก	๔๐-๖๐	๔๐-๖๐	ทรงตัว
ตะวันตก	๒๐-๔๐	๔๐-๖๐	เพิ่มขึ้น
ใต้	๖๐-๘๐	๖๐-๘๐	ทรงตัว

หมายเหตุ : ความชื้นในดิน ๐ หมายถึง ดินที่แห้งสนิท และ ๑๐๐ หมายถึง ดินที่อิ่มน้ำ

๕. เรดาร์ตรวจอากาศ ณ วันที่ ๑๖ มิถุนายน ๒๕๖๕ (กรมอุตุนิยมวิทยา)



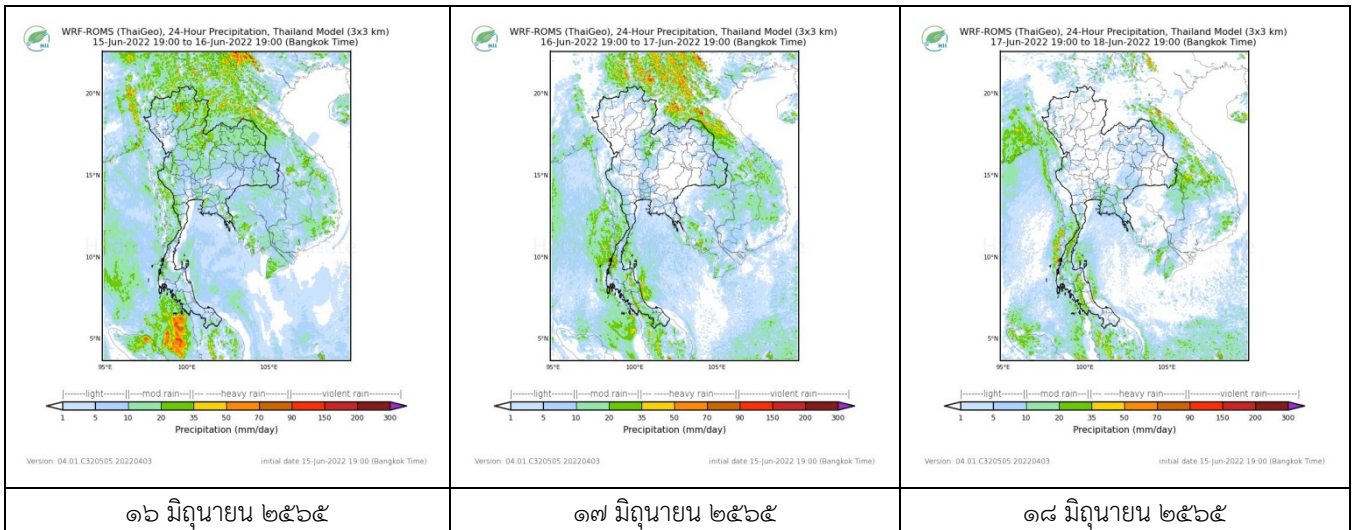
สถานีสุวรรณภูมิ เวลา ๐๘.๓๐ น.



สถานีขอนแก่น เวลา ๐๙.๑๕ น.

จากเรดาร์ตรวจอากาศพบว่ามียกลุ่มเมฆฝนกระจายทุกภาคของประเทศไทย

๖. แผนภาพคาดการณ์ฝนล่วงหน้า ๓ วัน (สถาบันสารสนเทศทรัพยากรน้ำ (องค์การมหาชน))



๗. สถานการณ์น้ำในแหล่งเก็บกักน้ำ ณ วันที่ ๑๕ มิถุนายน ๒๕๖๕ (กรมชลประทาน กรมทรัพยากรน้ำ และสทช.)

๗.๑ ปริมาณน้ำในอ่างฯ ๓๙,๑๗๓ ล้าน ลบ.ม. คิดเป็นร้อยละ ๕๕ (ปริมาณน้ำใช้การได้ ๑๕,๖๓๑ ล้าน ลบ.ม. คิดเป็นร้อยละ ๓๙) ปริมาณน้ำในอ่างฯ เทียบกับปี ๒๕๖๔ (๓๒,๑๘๕ ล้าน ลบ.ม. คิดเป็นร้อยละ ๔๕) มากกว่าปี ๒๕๖๔ จำนวน ๖,๙๘๘ ล้าน ลบ.ม. ปริมาณน้ำไหลลงอ่างฯ จำนวน ๕๗.๕๓ ลบ.ม. ปริมาณน้ำระบาย จำนวน ๑๒๑.๖๓ ล้าน ลบ.ม. สามารถรับน้ำได้อีก ๓๑,๗๕๓ ล้าน ลบ.ม.

อ่างเก็บน้ำ	ความจุที่ รณก. (ล้าน ลบ.ม.)	ปริมาณ น้ำในอ่าง		ปริมาณ น้ำใช้การได้		ปริมาณ น้ำไหลลงอ่าง		ปริมาณ น้ำระบาย		ปริมาณน้ำ รับได้อีก (ล้าน ม. ^๓) (ตามสูตร- ปริมาณน้ำ ปัจจุบัน)
		ปริมาตร (ล้าน ม. ^๓)	% น้ำเก็บ กัก	ปริมาตร (ล้าน ม. ^๓)	% น้ำใช้ การ	วันนี้ (ล้าน ม. ^๓)	เมื่อวาน (ล้าน ม. ^๓)	วันนี้ (ล้าน ม. ^๓)	เมื่อวาน (ล้าน ม. ^๓)	
๑.ภูมิพิล	๑๓,๔๖๒	๕,๙๒๒	๔๔	๒,๑๒๒	๒๒	๐.๘๘	๐.๒๖	๑๔.๐๐	๑๔.๐๐	๗,๕๔๐
๒.สิริกิติ์	๙,๕๑๐	๓,๖๓๖	๓๘	๗๘๖	๑๒	๖.๗๐	๓.๖๗	๑๒.๐๔	๑๒.๐๒	๕,๘๗๔
๓.จุฬารามณ์	๑๖๔	๙๑	๕๕	๕๔	๔๒	๐.๐๐	๐.๑๑	๐.๐๐	๐.๐๐	๗๓

๔.อุบลรัตน์	๒,๔๓๑	๙๕๐	๓๙	๓๖๙	๒๐	๔.๙๔	๐.๐๐	๑๐.๑๔	๑๐.๐๙	๑,๔๘๑
๕.ลำปาง	๑,๙๘๐	๗๘๖	๔๐	๖๘๖	๓๖	๐.๖๑	๒.๐๗	๕.๑๘	๔.๘๙	๑,๑๙๔
๖.สุรินทร์	๑,๙๖๖	๑,๐๖๔	๕๔	๒๓๓	๒๑	๓.๒๙	๐.๒๒	๔.๕๗	๙.๔๔	๙๐๒
๗.ป่าสักชลสิทธิ์	๙๖๐	๒๔๑	๒๕	๒๓๘	๒๕	๐.๐๔	๐.๐๐	๔.๓๔	๒.๖๑	๗๑๙
๘.ศรีนครินทร์	๑๗,๗๔๕	๑๔,๒๕๐	๘๐	๓,๙๘๕	๕๓	๘.๖๓	๑๔.๕๑	๑๙.๙๙	๑๙.๙๔	๓,๔๙๕
๙.วีรลพบุรี	๘,๘๖๐	๔,๗๘๗	๕๔	๑,๗๗๕	๓๐	๙.๘๙	๙.๘๗	๒๐.๐๑	๒๐.๐๐	๔,๐๗๓
๑๐.ขุนด่านปราการชล	๒๒๔	๔๖	๒๐	๔๑	๑๙	๐.๐๔	๐.๐๔	๐.๘๓	๐.๖๙	๑๗๘
๑๑.รัชชประภา	๕,๖๓๙	๓,๑๐๐	๕๕	๑,๗๔๙	๔๑	๕.๓๒	๖.๓๑	๑๐.๐๓	๙.๗๕	๒,๕๓๙
๑๒.บางกลาง	๑,๔๕๔	๑,๐๖๔	๗๓	๗๘๘	๖๗	๗.๑๓	๖.๖๗	๖.๐๖	๖.๐๗	๓๙๐

๗.๒ อ่างเก็บน้ำขนาดกลาง ๔๑๒ แห่ง มีปริมาณน้ำ ๓,๑๕๑ ล้าน ลบ.ม. (๖๑%) ปริมาณน้ำใช้การ ๒,๗๕๖ ล้าน ลบ.ม. (๕๘%)

๗.๓ แหล่งน้ำในพื้นที่นอกเขตชลประทาน ๑๐๒,๐๙๙ แห่ง มีปริมาณน้ำรวม ๕,๒๔๗ ล้าน ลบ.ม. (๖๒%)

๗.๔ อ่างเก็บน้ำขนาดกลางนอกเขตชลประทาน ๖๕ แห่ง ภายใต้การดูแลของกรมทรัพยากรน้ำปริมาณน้ำปัจจุบัน ๑๔๕ ล้านลบ.ม. (๖๒%)

ภูมิภาค	จำนวน (แห่ง)	ปริมาณรวม (ล้าน ลบ.ม.)	ปริมาณน้ำ (ล้าน ลบ.ม.)							ปัจจุบัน	
			เดือน						๑๓ มิ.ย ๖๕	ร้อยละ	
			จ.ค. ๒๕๖๔	ม.ค. ๒๕๖๕	ก.พ. ๒๕๖๕	มี.ค. ๒๕๖๕	เม.ย. ๒๕๖๕	พ.ค. ๒๕๖๕			
เหนือ	๑๗,๒๔๙	๑,๑๐๓	๘๐๙.๑๖	๗๙๓.๗๘	๗๑๒.๐๖	๖๗๓.๕๑	๕๙๒.๑๖	๕๔๔.๐๒	๖๐๑.๔๒	๖๒	
ตะวันออกเฉียงเหนือ	๕๔,๕๔๗	๓,๕๖๔	๓,๗๘๐.๐๗	๓,๔๒๐.๐๓	๒,๙๗๒.๔๒	๒,๗๘๘.๙๙	๒,๖๐๑.๘๑	๒,๔๗๕.๐๕	๒,๗๕๕.๒๕	๖๒	
กลาง	๑๖,๓๖๗	๑,๑๓๗	๑,๕๒๕.๖๘	๑,๓๙๙.๙๐	๑,๒๑๓.๑๔	๑,๑๕๒.๑๗	๑,๐๘๒.๔๑	๙๖๗.๓๘	๙๒๔.๗๔	๕๑	
ตะวันออกเฉียง	๗,๘๐๖	๖๓๕	๑,๐๑๐.๖๗	๙๑๗.๓๔	๗๗๔.๒๓	๗๔๐.๓๙	๖๙๐.๓๒	๖๑๐.๑๕	๕๖๗.๐๔	๕๔	
ตะวันตก	๒,๕๐๖	๗๑๑	๑๘๗.๘๗	๑๗๘.๐๘	๑๖๐.๘๒	๑๕๙.๑๕	๑๕๓.๗๒	๑๔๐.๕๘	๑๓๖.๕๘	๖๔	
ใต้	๓,๖๒๖	๑,๓๑๙	๒๓๙.๑๓	๒๙๕.๒๓	๒๘๓.๓๖	๓๐๕.๓๘	๓๐๗.๓๘	๒๗๘.๖๖	๒๖๑.๙๕	๗๖	
รวม	๑๐๒,๐๙๙.๐๐	๘,๔๗๐	๗,๕๕๒.๕๙	๗,๐๐๔.๓๖	๖,๑๑๖.๐๔	๕,๘๑๒.๕๙	๕,๔๒๗.๘๐	๕,๐๑๕.๘๓	๕,๒๔๖.๙๘	๖๒	

๘. สถานการณ์น้ำในประเทศ ณ วันที่ ๑๓ - ๑๖ มิถุนายน ๒๕๖๕ (กรมชลประทาน)

สถานี	แม่น้ำ	อำเภอ	จังหวัด	ระดับตลิ่ง (ม. รทก.)	ระดับน้ำ (ม.รทก.)				แนวโน้ม	เปรียบเทียบระดับตลิ่ง
					จันทร์ ๑๓ มิ.ย.	อังคาร ๑๔ มิ.ย.	พุธ ๑๕ มิ.ย.	พฤหัสบดี ๑๖ มิ.ย.		
					P.๑	ปึง	เมือง	เชียงใหม่		
W.๑C	วัง	เมือง	ลำปาง	๕.๒๐	-๐.๔๘	-๐.๔๔	-๐.๔๙	-๐.๕๐	ลดลง	- ๕.๗๐
Y.๑๖	ยม	บางระกำ	พิษณุโลก	๗.๓๐	๒.๕๑	๒.๒๙	๒.๒๒	๒.๓๒	เพิ่มขึ้น	- ๔.๙๘
N.๗A	น่าน	เมือง	พิจิตร	๙.๘๗	๑.๖๖	๑.๕๖	๑.๕๑	๑.๔๗	ลดลง	- ๘.๔๐
C.๒	เจ้าพระยา	เมือง	นครสวรรค์	๒๖.๒๐	๑๘.๑๖	๑๘.๓๑	๑๘.๓๗	๑๘.๓๖	ลดลง	- ๗.๘๔
C.๑๓	เจ้าพระยา	สรรพยา	ชัยนาท	๑๖.๓๔	๕.๗๒	๕.๘๐	๕.๘๙	๕.๙๓	เพิ่มขึ้น	- ๑๐.๔๑
M.๖A	มูล	สตึก	บุรีรัมย์	๖.๐๐	๔.๐๗	๓.๘๗	๓.๖๑	๓.๓๒	ลดลง	- ๒.๖๘
M.๑๙๑	ลำตะคอง	เมือง	นครราชสีมา	๓.๕๐	๑.๔๐	๑.๓๙	๑.๔๒	๑.๕๐	เพิ่มขึ้น	- ๕.๕๐
M.๗	มูล	เมือง	อุบลราชธานี	๗.๐๐	๓.๘๑	๓.๕๖	๓.๒๘	๓.๐๙	ลดลง	- ๐.๔๑
M.๖๙	ลำเซบก	ตระการพืชผล	อุบลราชธานี	๗.๓๐	๓.๙๒	๓.๘๖	๔.๐๕	๔.๑๙	เพิ่มขึ้น	- ๓.๑๑
X.๖๔	คลองท่าแซะ	ท่าแซะ	ชุมพร	๑๗.๑๓	๘.๒๑	๘.๒๑	๘.๒๑	๘.๒๒	เพิ่มขึ้น	- ๘.๙๑
X.๑๔๙	คลองกลาย	นบพิตำ	นครศรีธรรมราช	๓๓.๙๖	๒๗.๘๙	๒๗.๘๙	๒๘.๐๕	๒๘.๑๐	เพิ่มขึ้น	- ๕.๘๖
X.๒๗๔	แม่น้ำโก-ลก	แว้ง	นราธิวาส	๒๔.๑๘	๑๘.๗๒	๑๘.๗๑	๑๘.๘๓	๑๙.๑๗	เพิ่มขึ้น	- ๕.๐๑
X.๓๗A	แม่น้ำตาปี	พระแสง	สุราษฎร์ธานี	๑๑.๗๐	๖.๘๙	๖.๙๒	๗.๒๙	๗.๕๐	เพิ่มขึ้น	- ๔.๒๐

*** ยังไม่ได้รับรายงาน

๙. สถานการณ์น้ำในพื้นที่ลุ่มน้ำโขง ณ วันที่ ๑๖ มิถุนายน ๒๕๖๕ (คณะกรรมการแม่น้ำโขง)

สถานี	ระดับ อ้างอิง (ม.รทก.)	ระดับ ตลิ่ง (ม.)	ระดับน้ำ (ม.)					เปรียบเทียบ ระดับ ตลิ่ง (ม.)	ผลต่างของระดับน้ำ (ม.)		แนวโน้ม
			๑๒ มิ.ย.	๑๓ มิ.ย.	๑๔ มิ.ย.	๑๕ มิ.ย.	๑๖ มิ.ย.		๓ วัน ย้อนหลัง	๕ วัน ย้อนหลัง	
อ.เชียงแสน จ.เชียงราย	๓๕๗.๑๑๐	๑๒.๘๐	๔.๕๑	๔.๑๐	๓.๖๕	๓.๕๖	๓.๕๔	-๙.๒๖	-๐.๑๑	-๐.๙๗	ลดลง
อ.เชียงคาน จ.เลย	๑๙๔.๑๑๘	๑๖.๐๐	๗.๖๘	๘.๒๐	๘.๓๘	๘.๑๙	๘.๐๒	-๗.๙๘	-๐.๓๖	๐.๓๔	ลดลง
อ.เมือง จ.หนองคาย	๑๕๓.๖๔๘	๑๒.๒๐	๔.๔๑	๔.๕๖	๕.๐๒	๕.๓๔	๕.๒๖	-๖.๙๔	๐.๒๔	๐.๘๕	ลดลง
อ.เมือง จ.นครพนม	๑๓๒.๖๘๐	๑๒.๐๐	๕.๐๐	๔.๗๓	๔.๖๕	๔.๗๓	๔.๙๘	-๗.๐๒	๐.๓๓	-๐.๐๒	เพิ่มขึ้น
อ.เมือง จ.มุกดาหาร	๑๒๔.๒๑๙	๑๒.๕๐	๕.๐๖	๔.๘๘	๔.๖๒	๔.๖๒	๔.๖๗	-๗.๘๓	๐.๐๕	-๐.๓๙	เพิ่มขึ้น
อ.โขงเจียม จ.อุบลราชธานี	๘๙.๐๓๐	๑๔.๕๐	๕.๙๐	๖.๐๕	๕.๕๒	๕.๔๑	๕.๑๐	-๙.๔	-๐.๔๒	-๐.๘๐	ลดลง

***ไม่มีสถานการณ์

๑๐. สถานการณ์เตือนภัย Early Warning ณ วันที่ ๑๖ มิถุนายน ๒๕๖๕ (กรมทรัพยากรน้ำ)

การแจ้งเตือน	สถานี	การแจ้งเตือน	ช่วงเวลา
เตือนสีแดง (อพยพ)			๑๕ มิ.ย.๖๕/๐๕.๒๘ น.
เตือนสีเหลือง (เตือนภัย)			๑๕ มิ.ย.๖๕/๐๕.๔๕ น.
เตือนสีเขียว (เฝ้าระวัง)	บ้านท่าแพ ตำบลเมือง อำเภอเมืองเลย จังหวัดเลย บ้านสวนป่า ตำบลห้วยโรง อำเภอร่องวาง จังหวัดแพร่ บ้านจำวาย ตำบลไฟโตน อำเภอร่องวาง จังหวัดแพร่	ปริมาณฝนสะสม ๑๒ ชั่วโมง ๘๒.๕ มิลลิเมตร ปริมาณฝนสะสม ๑๒ ชั่วโมง ๘๓.๐ มิลลิเมตร ปริมาณฝนสะสม ๑๒ ชั่วโมง ๘๒.๕ มิลลิเมตร	๑๕ มิ.ย.๖๕/๑๘.๐๓ น. ๑๕ มิ.ย.๖๕/๒๑.๓๕ น. ๑๕ มิ.ย.๖๕/๒๑.๓๖ น.

***สำนักงานทรัพยากรน้ำภาคที่เกี่ยวข้องได้ดำเนินการแจ้งอาสาสมัครและเครือข่าย รวมถึงหน่วยงานที่เกี่ยวข้องในพื้นที่เสี่ยงภัยแล้ว

๑๑. พื้นที่ติดตามและเฝ้าระวังสถานการณ์ธรณีพิบัติภัย ณ วันที่ ๑๖ มิถุนายน ๒๕๖๕ (กรมทรัพยากรธรณี)

เนื่องจากในพื้นที่เสี่ยงภัยดินถล่มมีฝนตกหนัก โดยเฉพาะในบริเวณภาคเหนือ จังหวัดน่าน และภาคตะวันออกเฉียงเหนือ จังหวัดหนองคายศูนย์ปฏิบัติการธรณีพิบัติภัยจึงได้ทำการเฝ้าระวังและติดตามสถานการณ์ธรณีพิบัติภัยดินถล่มและน้ำป่าไหลหลากเป็นพิเศษ และจะทำการแจ้งอาสาสมัครเครือข่ายในพื้นที่เสี่ยงภัยต่อไป

๑๒. เหตุการณ์วิกฤตน้ำปัจจุบัน ณ วันที่ ๑๖ มิถุนายน ๒๕๖๕ [เวลา ๑๕.๐๐ น.(เมื่อวาน) - ๐๘.๐๐ น. (วันนี้)]

ไม่มีสถานการณ์

๑๓. สถานการณ์ภาวะน้ำท่วม และสถานการณ์ฝนแล้ง/ฝนทิ้งช่วง ณ วันที่ ๑๖ มิถุนายน ๒๕๖๕ (ปก.)

ไม่มีสถานการณ์

๑๔. การคาดหมายลักษณะอากาศ ๗ วันข้างหน้า (ระหว่างวันที่ ๑๕ - ๒๑ มิถุนายน ๒๕๖๕)

ในช่วงวันที่ ๑๖ - ๑๘ มิ.ย. ๖๕ มรสุมตะวันตกเฉียงใต้ที่พัดปกคลุมทะเลอันดามัน ประเทศไทย และอ่าวไทยจะมีกำลังอ่อน ในขณะที่ร่องมรสุมจะเลื่อนขึ้นไปพาดผ่านประเทศเมียนมาเข้าสู่ห่อมความกดอากาศต่ำบริเวณประเทศเวียดนามตอนบน และประเทศจีนตอนใต้ ทำให้ประเทศไทยมีฝนลดลง แต่ยังคงมีฝนฟ้าคะนองเกิดขึ้นได้บางพื้นที่ ส่วนมากบริเวณด้านรับมรสุมตะวันตกเฉียงใต้ ส่วนในช่วงวันที่ ๑๙ - ๒๑ มิ.ย. ๖๕ ร่องมรสุมจะเลื่อนลงมาพาดผ่านประเทศเมียนมาและประเทศลาวตอนบน เข้าสู่ห่อมความกดอากาศต่ำบริเวณประเทศเวียดนามตอนบนและอ่าวตังเกี๋ย ในขณะที่มรสุมตะวันตกเฉียงใต้ที่พัดปกคลุมทะเลอันดามัน ภาคใต้ และอ่าวไทย จะเริ่มมีกำลังแรงขึ้น ทำให้ประเทศไทยจะมีฝนเพิ่มขึ้น โดยมีฝนตกหนักบางแห่ง ส่วนคลื่นลมบริเวณทะเลอันดามันและอ่าวไทยตอนบนจะมีกำลังแรงขึ้น โดยทะเลอันดามันมีคลื่นสูง ๑-๒ เมตร บริเวณที่มีฝนฟ้าคะนองคลื่นสูงประมาณ ๒ เมตร

๑๕. ความช่วยเหลือภัยแล้งสะสมของกรมทรัพยากรน้ำ

ความช่วยเหลือในพื้นที่ประสบปัญหาภัยแล้ง ตั้งแต่วันที่ ๑ ตุลาคม ๒๕๖๔ - ๑๓ มิถุนายน ๒๕๖๕

หน่วยงาน	จังหวัด	ปริมาณการ สูบน้ำ (ลบ.ม.)	ปริมาณการ แจกจ่ายน้ำ สะอาด (ลิตร)	น้ำดื่มบรรจุ ขวด (ขวด)	ประโยชน์ที่ได้รับ		
					อุปโภค-บริโภค		พื้นที่เกษตร (ไร่)
					ครัวเรือน	ประชากร	
ภาค ๑	ลำปาง	๒๘๙,๐๐๐	๑,๙๑๘,๙๕๕	๘,๕๔๐	๑๖๗,๗๒๘	๔๔๘,๑๐๒	๒,๑๐๐
	ลำพูน	๒๑๙,๐๐๐	-	-	-	-	๑,๐๐๐
	เชียงใหม่	-	๑๔๑,๓๗๙	๖๐๐	๒๑,๒๐๑	๘๗,๖๗๕	-
	แม่ฮ่องสอน	-	๑๔๒,๖๔๒	๗๒๐	๙,๔๙๘	๖๒,๒๓๖	-
	เชียงราย	-	๔๒๖,๒๗๘	๙๖๐	๕๖,๔๗๑	๑๗๔,๔๗๗	-
	กำแพงเพชร	-	๑๔๐,๓๑๔	-	๔๔,๑๒๕	๑๗๙,๓๑๐	-
ภาค ๒	นครสวรรค์	๑,๗๖๙,๐๔๐	๓๖,๐๐๐	-	๑,๔๗๔	๑,๖๐๐	๑,๙๐๐
	เพชรบูรณ์	๒๑๗,๐๘๐	-	-	๔๗๗	-	๘๐๐
	สระบุรี	-	๙๖,๐๐๐	-	-	๓๐๐	-
ภาค ๓	อุตรธานี	๓,๓๐๓,๖๐๐	๑๐๘,๐๐๐	-	๕,๔๖๕	๑๗,๕๙๙	๑,๒๗๐
	สกลนคร	๑,๐๖๗,๐๐๐	-	-	๑๓๕	๑๓๕	๖,๕๐๐
ภาค ๔	ขอนแก่น	๑,๓๖๙,๓๘๐	-	-	๒,๕๔๓	๙,๖๗๓	-
	มหาสารคาม	๔๗๖,๑๘๐	-	-	๑,๗๒๐	๕,๕๕๙	-
ภาค ๕	นครราชสีมา	๑,๑๐๓,๐๐๐	-	-	๔,๐๔๔	๑๔,๙๘๒	๔,๘๐๐
	บุรีรัมย์	๓๐๐,๐๐๐	-	-	๑,๐๓๕	๔,๐๙๕	-
ภาค ๖	ปราจีนบุรี	๑,๖๑๑,๒๐๐	-	-	๕๐	๒๕๐	๑,๕๘๐
	จันทบุรี	๓,๓๕๘,๘๐๐	-	-	๓,๒๘๗	๗,๗๑๖	๕,๑๒๒
	ระยอง	๗๗,๖๐๐	-	-	๒๖๙	๕๒๘	๕๘๐
	สระแก้ว	๒๖๐,๘๐๐	-	-	-	-	-
ภาค ๗	กาญจนบุรี	๑๒,๙๖๐	-	-	๑๐	๓๐	๕๐๐
	ราชบุรี	๖๘,๐๔๐	-	-	๙๐	๑๖๘	-
ภาค ๘	นครศรีธรรมราช	๓๘๘,๘๐๐	-	-	๑,๑๑๕	๓,๓๕๔	๘,๕๕๐
	ยะลา	๒๒๘,๔๒๐	-	-	๖๕๐	๒,๕๐๐	๑,๕๐๐
ภาค ๙	น่าน	-	๓๒,๖๕๐	-	-	๙๕	-
	อุตรดิตถ์	๑๒๔,๙๖๐	๓๐๗,๕๐๐	๑,๐๐๘	๓,๕๐๖	๑๐,๓๓๓	-
	พิษณุโลก	๑๗๓,๗๖๐	-	๖,๐๖๐	๙๖	๒,๑๕๐	-
	สุโขทัย	-	-	๖๒๐	-	๑๒๐	-
	พิจิตร	๓๓,๘๔๐	-	-	๗๐	๓๕๐	-
	แพร่	๓,๔๑๖,๓๒๐	-	-	๑,๑๖๐	๓,๑๑๐	๗,๕๐๐
ภาค ๑๐	สุราษฎร์ธานี	๑,๐๒๗,๒๐๐	๔๖๘,๐๐๐	-	๑๕๐	๖๘๘	๓,๑๐๐
ภาค ๑๑	อำนาจเจริญ	๑๘๘,๙๐๐	-	-	๓,๔๐๑	๙,๐๑๑	๘๓
	ยโสธร	๓๔,๓๒๐	-	-	๕๒๓	๑,๗๐๐	๒๐
	อุบลราชธานี	๕๑,๒๐๐	-	-	๘๖๑	๓,๔๐๐	๒๐
	๓๓ จังหวัด	๒๑,๑๗๐,๔๐๐	๓,๘๑๗,๗๑๘	๑๘,๕๐๘	๓๓๑,๑๕๔	๑,๐๕๑,๒๔๖	๔๖,๙๒๕

จึงเรียนมาเพื่อโปรดทราบ

นายภาดล ถาวรกฤษรัตน์
อธิบดีกรมทรัพยากรน้ำ
 ประธานคณะทำงานศูนย์ปฏิบัติการ
 ทรัพยากรธรรมชาติและสิ่งแวดล้อม (ด้านทรัพยากรน้ำ)