

รายงานสรุปสภาพน้ำในอ่างเก็บน้ำขนาดใหญ่และขนาดกลาง

รายงานสถานการณ์ ณ วันที่ 17 มิถุนายน 2565

ปริมาณน้ำรวมทั่วประเทศ 70,921 ล้าน ลบ.ม. (100%)



เปรียบเทียบปริมาณน้ำรวมทั่วประเทศ ปัจจุบัน ใน ปี 64 และ ปี 63

วันที่ 17 มิถุนายน 2565 (หน้า)

39,133 ล้าน ลบ.ม. หรือ เท่ากับ

55%

วันที่ 17 มิถุนายน 2564 (หน้า)

32,839 ล้าน ลบ.ม. หรือ เท่ากับ

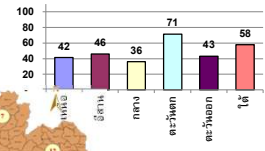
46%

ปริมาณน้ำในอ่างที่ใช้การได้ในสัปดาห์นี้ +มากกว่า / -น้อยกว่า สัปดาห์ก่อน 456.89 ล้าน ลบ.ม.

สรุปสถานการณ์ปริมาณน้ำในอ่างเก็บน้ำที่ใช้ในทุกกิจกรรมทั่วประเทศ ข้อควรระวัง ปริมาณน้ำที่ไหลเข้าอ่าง เมื่อเทียบกับปริมาณที่ผ่านมา สถานการณ์อุทกภัยระหว่างเก็บน้ำ

ภาค	สถานการณ์ปริมาณน้ำในอ่าง				ปริมาณน้ำเปลี่ยนแปลง (ล้าน ม.³)	สถานะ
	ลดลง (แห่ง)	คงที่ (แห่ง)	เพิ่มขึ้น (แห่ง)	รวม (แห่ง)		
ภาคเหนือ	4	1	2	7	-110.00	ปริมาณน้ำในอ่างเก็บน้ำลดลง
ภาคตะวันออกเฉียงเหนือ	7	2	3	12	-126.00	ปริมาณน้ำในอ่างเก็บน้ำลดลง
ภาคกลาง	2	-	1	3	-28.00	ปริมาณน้ำในอ่างเก็บน้ำลดลง
ภาคตะวันออก	2	-	-	2	-162.00	ปริมาณน้ำในอ่างเก็บน้ำลดลง
ภาคใต้	6	2	2	10	-7.89	ปริมาณน้ำในอ่างเก็บน้ำลดลง
ภาคใต้	3	-	1	4	-23.00	ปริมาณน้ำในอ่างเก็บน้ำลดลง
รวมทั้งประเทศ	24	5	9	38	-456.89	ปริมาณน้ำในอ่างเก็บน้ำลดลง

% ปริมาณน้ำรวมและภาวะปัจจุบัน



สรุปสถานการณ์ปริมาณน้ำในอ่าง	
คงที่	5 อ่าง
ลดลง	24 อ่าง
เพิ่มขึ้น	9 อ่าง

ภาค	อ่างเก็บน้ำ เชื้อน	ความสูงที่รับกัก (ล้าน ม.³)	ปริมาณน้ำที่ใช้งานไม่ได้ (ล้าน ม.³)	ใช้การได้จริง (ล้าน ม.³)	ปริมาณน้ำรวม วันที่ 17 มิถุนายน 2564 (ล้าน ม.³)	%	ปัจจุบัน วันที่ 17 มิถุนายน 2565				สัปดาห์ก่อน วันที่ 11 มิถุนายน 2565				ปริมาณน้ำ + เพิ่มขึ้น - ลดลง (ล้าน ม.³)	สถานการณ์ ปริมาณน้ำ	
							ปริมาณน้ำรวม		ปริมาณน้ำใช้การได้จริง		ปริมาณน้ำรวม		ปริมาณน้ำใช้การได้จริง				
							ปริมาณน้ำรวม (ล้าน ม.³)	%	ปริมาณน้ำใช้การได้จริง (ล้าน ม.³)	%	ปริมาณน้ำรวม (ล้าน ม.³)	%	ปริมาณน้ำใช้การได้จริง (ล้าน ม.³)	%			
ภาคเหนือ (7)																	
1	ภูมิพล (2)	ดาก	13,462	2,800	9,662	4,207	31%	5,898	44%	2,098	22%	5,982	44%	2,182	23%	-84.00	ลดลง
2	สิริกิติ์ (2)	อุดรดิต์	9,510	2,850	6,660	3,445	36%	3,617	38%	767	12%	3,666	39%	816	12%	-49.00	ลดลง
3	แม่จัน	เชียงใหม่	265	12	253	94	35%	124	47%	112	44%	124	47%	112	44%	-	คงที่
4	แม่กวง	เชียงใหม่	263	14	249	54	21%	100	38%	86	35%	99	38%	85	34%	1.00	เพิ่มขึ้น
5	ค้อ	ลำปาง	106	3	103	67	63%	85	80%	82	80%	77	73%	74	72%	8.00	เพิ่มขึ้น
6	กัวคอง	ลำปาง	170	6	164	52	31%	131	77%	125	76%	138	81%	132	80%	-7.00	ลดลง
7	แควน้อย	พิษณุโลก	939	43	896	233	25%	311	33%	268	30%	326	35%	283	32%	-15.00	ลดลง
	แม่มก		110	16	94	40	36%	51	46%	35	37%	52	47%	36	38%	-1.00	ลดลง
	รวมภาคเหนือ		24,825	6,744	18,081	8,190	33%	10,318	42%	3,574	20%	10,464	42%	3,684	20%	-110.00	ลดลง
ภาคตะวันออกเฉียงเหนือ (12)																	
8	ห้วยหลวง	อุดรธานี	136	7	129	41	30%	41	30%	34	26%	41	30%	34	26%	-	คงที่
9	น้ำจูน	สกลนคร	520	45	475	212	41%	245	47%	200	42%	244	47%	199	42%	1.00	เพิ่มขึ้น
10	น้ำพอง (2)	สกลนคร	165	8	157	58	35%	57	35%	49	31%	61	37%	53	34%	-4.00	ลดลง
11	จำปาศรี (2)	ชัยภูมิ	164	37	127	111	68%	90	55%	53	42%	92	56%	55	43%	-2.00	ลดลง
12	อุบลรัตน์ (2)	ขอนแก่น	2,431	581	1,850	935	38%	935	38%	354	19%	991	41%	410	22%	-56.00	ลดลง
13	ลำปาว	กาฬสินธุ์	1,980	100	1,880	603	30%	779	39%	679	36%	802	41%	702	37%	-23.00	ลดลง
14	ลำตะคอง	นครราชสีมา	314	22	292	216	69%	188	60%	166	57%	190	61%	168	58%	-2.00	ลดลง
15	ลำพระเพลิง	นครราชสีมา	155	1	154	95	61%	95	61%	94	61%	94	61%	93	60%	1.00	เพิ่มขึ้น
16	มูลขาม	นครราชสีมา	141	7	134	99	70%	89	63%	82	61%	89	63%	82	61%	-	คงที่
17	ลำแพระ	นครราชสีมา	275	7	268	150	55%	183	67%	176	66%	182	66%	175	65%	1.00	เพิ่มขึ้น
18	ลำนางรอง	บุรีรัมย์	121	3	118	82	68%	96	79%	93	79%	97	80%	94	80%	-1.00	ลดลง
19	สิรินธร (2)	อุบลราชธานี	1,966	831	1,135	1,170	60%	1,057	54%	226	20%	1,098	56%	267	24%	-41.00	ลดลง
	รวมภาคตะวันออกเฉียงเหนือ		8,369	1,649	6,720	3,775	45%	3,854	46%	2,206	33%	3,981	48%	2,332	35%	-126.00	ลดลง
ภาคกลาง (3)																	
20	ป่าสักชลสิทธิ์	ลพบุรี	960	3	957	105	11%	231	24%	228	24%	255	27%	252	26%	-24.00	ลดลง
21	ห้วยเสลา	อุทัยธานี	160	17	143	28	18%	80	50%	63	44%	77	48%	60	42%	3.00	เพิ่มขึ้น
22	กระเสียว	สุพรรณบุรี	299	99	200	93	31%	203	68%	104	52%	210	70%	111	56%	-7.00	ลดลง
	รวมภาคกลาง		1,419	119	1,300	226	16%	514	36%	395	28%	542	38%	423	33%	-28.00	ลดลง
ภาคตะวันออก (2)																	
23	ศรีนครินทร์ (2)	กาญจนบุรี	17,745	10,265	7,480	11,285	64%	14,221	80%	3,956	53%	14,305	81%	4,040	54%	-84.00	ลดลง
24	วชิราลงกรณ์ (2)	กาญจนบุรี	8,860	3,012	5,848	3,571	40%	4,758	54%	1,746	30%	4,836	55%	1,824	31%	-78.00	ลดลง
	รวมภาคตะวันออก		26,605	13,277	13,328	14,856	56%	18,979	71%	5,702	43%	19,141	72%	5,864	44%	-162.00	ลดลง
ภาคใต้ (6+4)																	
25	เขื่อนลำนางรอง	นครราชสีมา	224	5.00	219	28	13%	44	20%	39	18%	48	21%	43	20%	-4.00	ลดลง
26	คลองสีม็ด	ฉะเชิงเทรา	420	30.00	390	54	13%	94	22%	64	16%	94	22%	64	16%	-	คงที่
27	บางพระ (3)	ชลบุรี	117	12.00	105	47	40%	83	71%	71	68%	84	72%	72	69%	-1.00	ลดลง
28	หนองปลาไหล (3)	ระยอง	164	13.75	150	136	83%	121	74%	107	72%	122	75%	108	72%	-1.00	ลดลง
29	ประแสร์ (3)	ระยอง	295	20.00	275	183	62%	196	66%	176	64%	197	67%	177	64%	-1.00	ลดลง
30	มาบตาพุด (3)	ระยอง	17	0.72	16	8	51%	11	64%	10	62%	11	65%	10.02	63%	-0.17	ลดลง
31	หนองค้อ (3)	ระยอง	21	1.00	20	13	63%	17	77%	16	76%	16	74%	14.86	73%	0.72	เพิ่มขึ้น
32	คลองทราย (3)	ระยอง	79	3.00	76	49	61%	57	72%	54	70%	60	75%	56.53	74%	-2.71	ลดลง
33	คลองใหญ่ (3)	ระยอง	45	3.00	42	28	61%	30	67%	27	64%	29	64%	26.10	61%	1.26	เพิ่มขึ้น
34	หนองหินหรือจินดา	ปราจีนบุรี	295	19.00	276	539	183%	72	24%	53	19%	72	24%	53.00	19%	-	คงที่
	รวมภาคใต้		1,678	107	1,570	1,085	65%	724	43%	617	39%	732	44%	625	40%	-7.89	ลดลง
ภาคใต้ (4)																	
35	แก่งกระจาน	เพชรบุรี	710	65	645	247	35%	356	50%	291	45%	359	51%	294	46%	-3.00	ลดลง
36	ปราณบุรี	ประจวบคีรีขันธ์	391	18	373	200	51%	224	57%	206	55%	238	61%	220	59%	-14.00	ลดลง
37	รัชชประภา (2)	สุราษฎร์ธานี	5,639	1,352	4,287	2,001	58%	3,089	55%	1,737	41%	3,121	55%	1,769	41%	-32.00	ลดลง
38	บางลา (2)	ยะลา	1,454	276	1,178	979	67%	1,074	74%	798	68%	1,048	72%	772	66%	26.00	เพิ่มขึ้น
	รวมภาคใต้		8,194	1,711	6,483	4,707	57%	4,743	58%	3,032	47%	4,766	58%	3,055	47%	-23.00	ลดลง
	รวมทั้งประเทศ		71,090	23,607	47,482	32,839	46%	39,133	55%	15,526	33%	30,132	42%	15,983	34%	-456.89	ลดลง

ที่มาข้อมูล : ตารางสรุปสภาพน้ำในอ่างเก็บน้ำขนาดใหญ่ทั่วประเทศ และตารางสรุปสภาพน้ำในอ่างเก็บน้ำขนาด-วันออก กรมชลประทาน

หมายเหตุ :

- อ่างเก็บน้ำขนาดใหญ่ หมายถึง อ่างเก็บน้ำที่มีความจุตั้งแต่ 100 ล้าน ลบ.ม. ขึ้นไป
- เป็นอ่างเก็บน้ำอยู่ในความรับผิดชอบของกรมชลประทานแห่งประเทศไทย (8)
- เป็นอ่างเก็บน้ำขนาดกลางที่มีความสำคัญต่อการผลิตพลังงานและการประปาของลุ่มน้ำชายฝั่งทะเลตะวันออก
- ที่มา : กรมชลประทาน และกรมไฟฟ้าฝ่ายผลิตแห่งประเทศไทย
- จังหวัดที่มีอ่างเก็บน้ำขนาดใหญ่มีจำนวน 26 จังหวัด มี 50 จังหวัด

รศ. นายสมศักดิ์ เกียรติพงษ์



ศูนย์วิจัยกสิกรรมศาสตร์ มหาวิทยาลัยเทคโนโลยีพระจอมเกล้าธนบุรี

ลำดับของเขื่อนตามความยาว

1.ศรีนครินทร์ 2.ภูมิพล 3.สิริกิติ์ 4.วชิราลงกรณ์ 5.รัชชประภา

6.อุบลรัตน์ 7.สิรินธร 8.บางลา 9.ลำปาว 10.ป่าสัก

ลำดับของเขื่อนตามปริมาณน้ำใช้การได้

1.ภูมิพล 2.ศรีนครินทร์ 3.สิริกิติ์ 4.วชิราลงกรณ์ 5.รัชชประภา

6.ลำปาว 7.อุบลรัตน์ 8.บางลา 9.สิรินธร 10.ป่าสัก