



**รายงานการเฝ้าระวังติดตามสถานการณ์น้ำและความช่วยเหลือ
ศูนย์ปฏิบัติการทรัพยากรธรรมชาติและสิ่งแวดล้อม (ด้านทรัพยากรน้ำ)
กระทรวงทรัพยากรธรรมชาติและสิ่งแวดล้อม**

ศูนย์ป้องกันวิกฤติน้ำ กรมทรัพยากรน้ำ

โทรศัพท์ ๐ ๒๒๗๑ ๖๐๐๐ ต่อ ๖๔๔๕ โทรสาร ๐ ๒๒๙๘ ๖๖๒๙ www.dwr.go.th IDLine: mekhalawoc Email: mekhala@dwr.mail.go.th

ศูนย์เทคโนโลยีสารสนเทศทรัพยากรน้ำบาดาล กรมทรัพยากรน้ำบาดาล

โทรศัพท์ ๐ ๒๖๖๖ ๗๐๙๐ โทรสาร ๐ ๒๖๖๖ ๗๑๐๐ www.dgr.go.th Email: itcenter@dgr.mail.go.th

สำนักงานนโยบายและแผนทรัพยากรธรรมชาติและสิ่งแวดล้อม

โทรศัพท์ ๐ ๒๒๖๕๖๕๐๐ www.onep.go.th Email: webmaster@onep.go.th

กรมทรัพยากรธรณี

โทรศัพท์ ๐ ๒๖๒๑๙๕๐๐ www.dmr.go.th Email: webmaster@dmr.mail.go.th

รายงานฉบับที่ ๓๓๗/๒๕๖๕

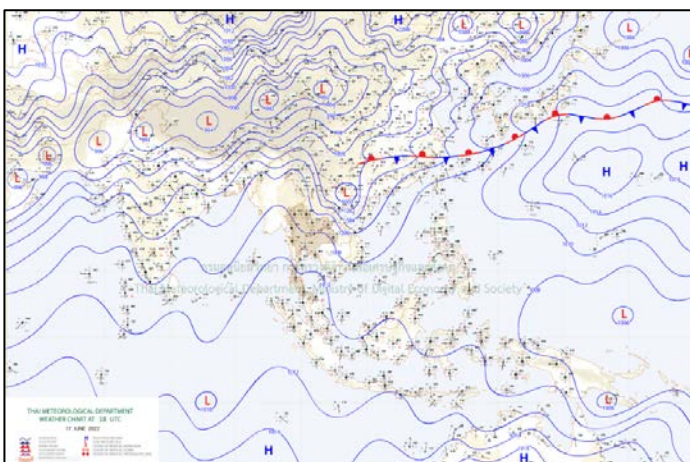
เวลา ๐๘.๐๐ น.

วันที่ ๑๘ มิถุนายน ๒๕๖๕

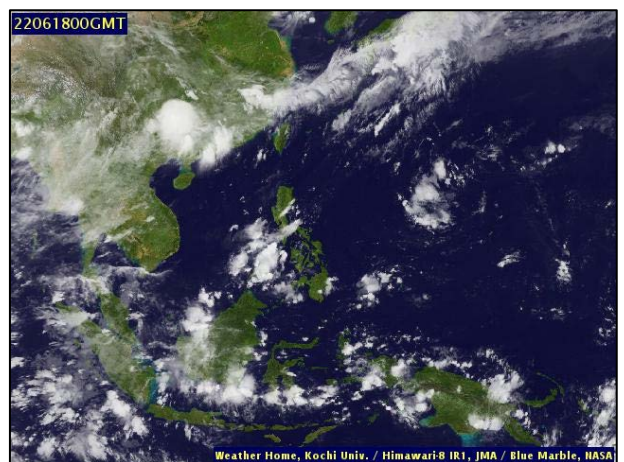
เรียน รมว.ทส. เลขานุการ รมว.ทส. ที่ปรึกษา รมว.ทส. ปกท.ทส. รอง ปกท.ทส. อทน. อทบ. และหน่วยงานที่เกี่ยวข้อง

๑. สภาวะอากาศ เวลา ๐๖.๐๐ น. (กรมอุตุนิยมวิทยา)

พยากรณ์อากาศ ๒๔ ชั่วโมงข้างหน้า มรสุมตะวันตกเฉียงใต้พัดปกคลุมทะเลอันดามัน ประเทศไทย และอ่าวไทย ประกอบกับมีหย่อมความกดอากาศต่ำปกคลุมประเทศเวียดนามตอนบนและประเทศจีนตอนล่าง ลักษณะเช่นนี้ทำให้ประเทศไทยยังคงมีฝนฟ้าคะนองเกิดขึ้นได้ ส่วนคลื่นลมบริเวณทะเลอันดามันและอ่าวไทยมีกำลังอ่อน โดยมีคลื่นสูงประมาณ ๑ เมตร บริเวณที่มีฝนฟ้าคะนองคลื่นสูงมากกว่า ๑ เมตร ขอให้ชาวเรือเดินเรือด้วยความระมัดระวังในบริเวณที่มีฝนฟ้าคะนองไว้ด้วย

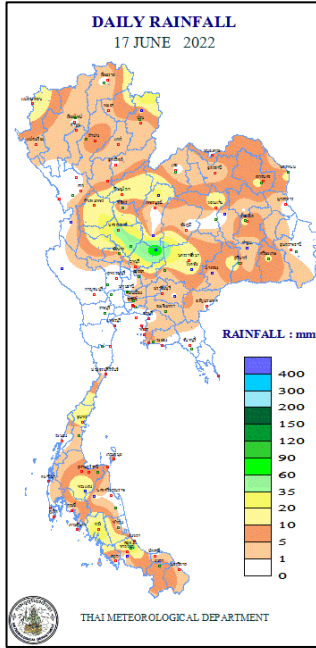


แผนที่อากาศ วันที่ ๑๘ มิ.ย. ๒๕๖๕ เวลา ๐๑.๐๐ น.



ภาพถ่ายดาวเทียม วันที่ ๑๘ มิ.ย. ๒๕๖๕ เวลา ๐๗.๐๐ น.

๒. ปริมาณฝนสะสม ณ เวลา ๐๗.๐๐น.(เมื่อวาน) - ๐๗.๐๐ น.(วันนี้) (กรมอุตุนิยมวิทยา)



| จุดตรวจวัด | ปริมาณฝน (มม.) |
|-----------------------|----------------|
| จ.ลพบุรี (บัวชุม) | ๘๗.๖ |
| จ.สงขลา (คอหงส์ สกษ.) | ๖๔.๖ |
| จ.นครสวรรค์ (ตากฟ้า) | ๔๖.๖ |
| จ.ตรัง | ๓๓.๙ |
| จ.น่าน (ทุ่งช้าง) | ๒๙.๒ |
| จ.เพชรบูรณ์ (หล่มสัก) | ๒๕.๑ |
| จ.ชุมพร | ๒๔.๕ |

๓. ปริมาณฝนสะสมของพื้นที่ลาดเชิงเขา ๑๒ ชม. ที่ผ่านมา (กรมทรัพยากรน้ำ)

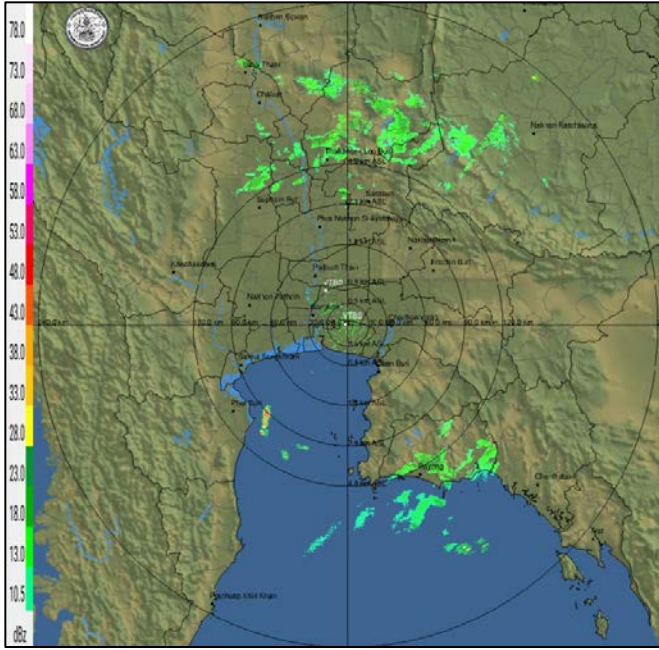
| รหัสสถานี | จุดตรวจวัด | ปริมาณฝน (มม./๑๒ ชม.) |
|-----------|---|-----------------------|
| STN๐๐๗๒ | บ้านน้ำสอ ต.และ อ.ทุ่งช้าง จ.น่าน | ๑๘๘.๕ |
| STN๑๕๙๓ | บ้านวังรี ต.เขาพระ อ.เมืองนครนายก จ.นครนายก | ๗๖.๐ |
| STN๐๔๕๑ | บ้านรังเตี้ย ต.นิยมชัย อ.สระโบสถ์ จ.ลพบุรี | ๖๙.๐ |
| STN๑๕๘๒ | บ้านหัวบุง ต.เนินหอม อ.เมืองปราจีนบุรี จ.ปราจีนบุรี | ๖๖.๕ |
| STN๑๕๒๔ | บ้านพุ่มวง ต.วังเพลิง อ.โคกสำโรง จ.ลพบุรี | ๖๐.๖ |
| STN๑๕๙๐ | บ้านบึงไม้ ต.ชะอม อ.แก่งคอย จ.สระบุรี | ๕๘.๐ |
| STN๐๙๔๗ | บ้านหนองเอี้ยวใน ต.ลำพญากลาง อ.มวกเหล็ก จ.สระบุรี | ๕๖.๕ |
| STN๑๓๗๔ | บ้านหมาก ต.มวกเหล็ก อ.มวกเหล็ก จ.สระบุรี | ๕๔.๐ |
| STN๑๕๐๕ | บ้านคลองไทร ต.หนองย่างเสือ อ.มวกเหล็ก จ.สระบุรี | ๔๕.๐ |
| STN๑๐๔๘ | บ้านบางหยด ต.อปีน อ.พระแสง จ.สุราษฎร์ธานี | ๔๓.๐ |

๔. ค่าความชื้นในดิน (กรมทรัพยากรน้ำ/คณะกรรมการแม่ข่าย)

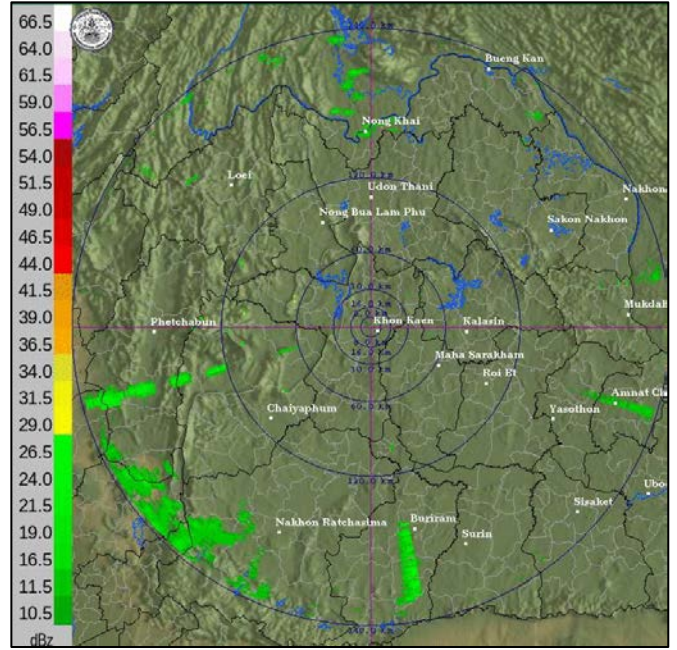
| ภูมิภาค | ความชื้นในดิน [-] ๑ มิ.ย. ๖๕ | ความชื้นในดิน [-] ๑๘ มิ.ย. ๖๕ | แนวโน้ม |
|--------------------|------------------------------|-------------------------------|-----------|
| เหนือ | ๒๐-๔๐ | ๐-๒๐ | ลดลง |
| กลาง | ๒๐-๔๐ | ๒๐-๔๐ | ทรงตัว |
| ตะวันออกเฉียงเหนือ | ๒๐-๔๐ | ๔๐-๖๐ | เพิ่มขึ้น |
| ตะวันออก | ๔๐-๖๐ | ๔๐-๖๐ | ทรงตัว |
| ตะวันตก | ๒๐-๔๐ | ๒๐-๔๐ | ทรงตัว |
| ใต้ | ๖๐-๘๐ | ๖๐-๘๐ | ทรงตัว |

หมายเหตุ : ความชื้นในดิน ๐ หมายถึง ดินที่แห้งสนิท และ ๑๐๐ หมายถึง ดินที่อิ่มน้ำ

๕. เรดาร์ตรวจอากาศ ณ วันที่ ๑๘ มิถุนายน ๒๕๖๕ (กรมอุตุนิยมวิทยา)



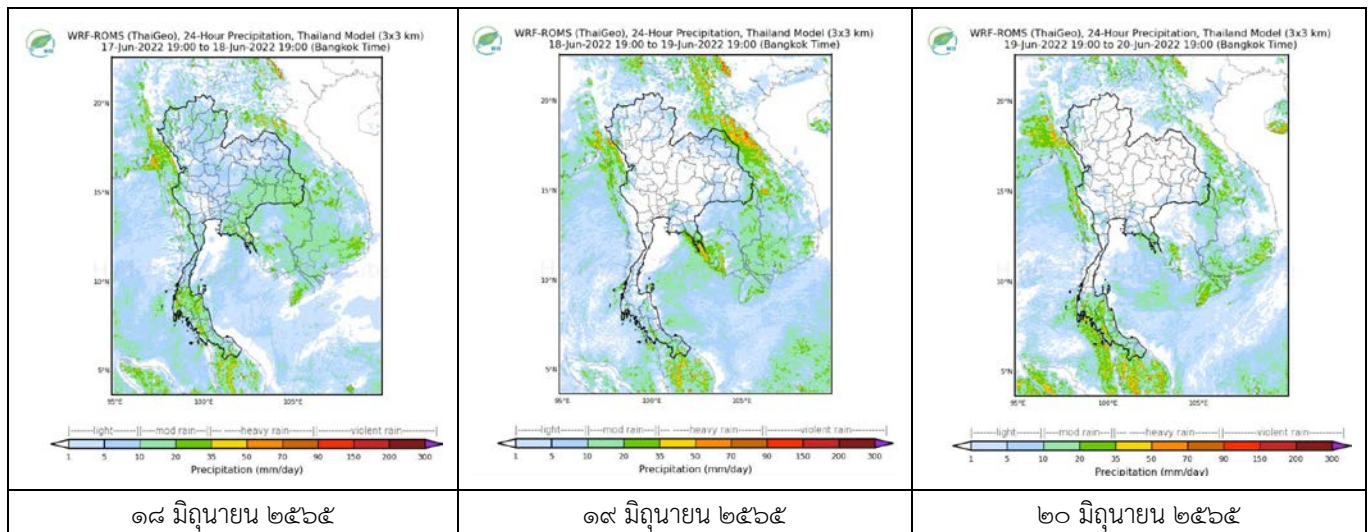
สถานีสุวรรณภูมิ เวลา ๐๘.๓๐ น.



สถานีขอนแก่น เวลา ๐๙.๐๐ น.

จากเรดาร์ตรวจอากาศพบว่ามีกกลุ่มเมฆฝนกระจายทุกภาคของประเทศไทย

๖. แผนภาพคาดการณ์ฝนล่วงหน้า ๓ วัน (สถาบันสารสนเทศทรัพยากรน้ำ (องค์การมหาชน))



๑๘ มิถุนายน ๒๕๖๕

๑๙ มิถุนายน ๒๕๖๕

๒๐ มิถุนายน ๒๕๖๕

๗. สถานการณ์น้ำในแหล่งเก็บกักน้ำ ณ วันที่ ๑๗ มิถุนายน ๒๕๖๕ (กรมชลประทาน กรมทรัพยากรน้ำ และสทช.)

๗.๑ ปริมาณน้ำในอ่างฯ ๓๙,๐๑๗ ล้าน ลบ.ม. คิดเป็นร้อยละ ๕๕ (ปริมาณน้ำใช้การได้ ๑๕,๔๗๕ ล้าน ลบ.ม. คิดเป็นร้อยละ ๓๓) ปริมาณน้ำในอ่างฯ เทียบกับปี ๒๕๖๔ (๓๒,๒๙๒ ล้าน ลบ.ม. คิดเป็นร้อยละ ๔๖) มากกว่าปี ๒๕๖๔ จำนวน ๖,๗๒๕ ล้าน ลบ.ม. ปริมาณน้ำไหลลงอ่างฯ จำนวน ๖๓.๐๒ ลบ.ม. ปริมาณน้ำระบาย จำนวน ๑๖๖.๘๗ ล้าน ลบ.ม. สามารถรับน้ำได้อีก ๓๑,๙๐๙ ล้าน ลบ.ม.

| อ่างเก็บน้ำ | ความจุที่ รณก. (ล้าน ลบ.ม.) | ปริมาณ น้ำในอ่าง | | ปริมาณ น้ำใช้การได้ | | ปริมาณ น้ำไหลลงอ่าง | | ปริมาณ น้ำระบาย | | ปริมาณน้ำ รับได้อีก (ล้าน ม.๓) (ความจุที่รณ- ก. ปริมาณน้ำ ปัจจุบัน) |
|-------------|-----------------------------------|-----------------------|---------------------|------------------------|--------------------|------------------------|------------------------|----------------------|------------------------|--|
| | | ปริมาตร (ล้าน ม.๓) | % น้ำเก็บ กัก | ปริมาตร (ล้าน ม.๓) | % น้ำใช้ การ | วันนี้ (ล้าน ม.๓) | เมื่อวาน (ล้าน ม.๓) | วันนี้ (ล้าน ม.๓) | เมื่อวาน (ล้าน ม.๓) | |
| ๑.ภูมิพล | ๑๓,๔๖๒ | ๕,๘๘๘ | ๔๔ | ๒,๐๙๘ | ๒๒ | ๐.๐๐ | ๒๑๐๙ | ๑๐.๐๐ | ๑๐.๐๐ | ๗,๕๖๔ |
| ๒.สิริกิติ์ | ๙,๖๑๐ | ๓,๖๑๗ | ๓๘ | ๗๖๗ | ๑๒ | ๕.๒๗ | ๗๗๗ | ๑๕.๐๖ | ๑๒.๐๓ | ๕,๘๙๓ |
| ๓.จุฬารามณ์ | ๑๖๔ | ๙๐ | ๕๕ | ๕๓ | ๔๒ | ๐.๑๓ | ๐.๑๙ | ๐.๐๐ | ๐.๐๐ | ๗๔ |

| | | | | | | | | | | |
|--------------------|--------|--------|----|-------|----|-------|-------|-------|-------|-------|
| ๔.อุบลรัตน์ | ๒,๔๓๑ | ๙๓๕ | ๓๘ | ๓๕๔ | ๑๙ | ๖.๑๔ | ๐.๐๐ | ๗.๐๓ | ๗.๐๑ | ๑,๔๙๖ |
| ๕.ลำปาง | ๑,๙๘๐ | ๗๗๙ | ๓๙ | ๖๗๙ | ๓๖ | ๒.๓๘ | ๒.๓๘ | ๕.๑๗ | ๕.๒๐ | ๑,๒๐๑ |
| ๖.สุรินทร์ | ๑,๙๖๖ | ๑,๐๕๗ | ๕๔ | ๒๒๕ | ๒๐ | ๓.๖๓ | ๐.๐๐ | ๔.๙๑ | ๕.๐๓ | ๙๐๙ |
| ๗.ป่าสักชลสิทธิ์ | ๙๖๐ | ๒๓๑ | ๒๔ | ๒๒๘ | ๒๔ | ๐.๐๐ | ๐.๘๐ | ๔.๓๓ | ๔.๓๓ | ๗๒๙ |
| ๘.ศรีนครินทร์ | ๑๗,๗๔๕ | ๑๔,๒๒๑ | ๘๐ | ๓,๙๕๖ | ๕๓ | ๑๑.๘๕ | ๗.๕๓ | ๒๐.๐๒ | ๒๐.๐๑ | ๓,๕๒๔ |
| ๙.วีรลพบุรี | ๘,๘๖๐ | ๔,๗๕๘ | ๕๔ | ๑,๗๔๖ | ๓๐ | ๗.๔๔ | ๔.๕๗ | ๒๐.๑๙ | ๒๐.๐๒ | ๔,๑๐๒ |
| ๑๐.ขุนด่านปราการชล | ๒๒๔ | ๔๔ | ๒๐ | ๔๐ | ๑๘ | ๐.๑๒ | ๐.๑๐ | ๐.๖๖ | ๐.๗๐ | ๑๘๐ |
| ๑๑.รัชชประภา | ๕,๖๓๙ | ๓,๐๘๙ | ๕๕ | ๑,๗๓๗ | ๔๑ | ๔.๖๔ | ๒.๖๔ | ๙.๓๓ | ๘.๖๑ | ๒,๕๕๐ |
| ๑๒.บางกลาง | ๑,๔๕๔ | ๑,๐๗๔ | ๗๔ | ๗๙๘ | ๖๘ | ๑๐.๖๐ | ๑๑.๗๗ | ๖.๒๘ | ๖.๐๖ | ๓๘๐ |

๗.๒ อ่างเก็บน้ำขนาดกลาง ๔๑๒ แห่ง มีปริมาณน้ำ ๓,๑๓๕ ล้าน ลบ.ม. (๖๑%) ปริมาณน้ำใช้การ ๒,๗๔๑ ล้าน ลบ.ม. (๕๘%)

๗.๓ แหล่งน้ำในพื้นที่นอกเขตชลประทาน ๑๐๒,๐๙๙ แห่ง มีปริมาณน้ำรวม ๕,๑๙๓ ล้าน ลบ.ม. (๖๑%)

๗.๔ อ่างเก็บน้ำขนาดกลางนอกเขตชลประทาน ๖๕ แห่ง ภายใต้การดูแลของกรมทรัพยากรน้ำปริมาณน้ำปัจจุบัน ๑๔๔ ล้านลบ.ม. (๖๒%)

| ภูมิภาค | จำนวน (แห่ง) | ปริมาณรวม (ล้าน ลบ.ม.) | ปริมาณน้ำ (ล้าน ลบ.ม.) | | | | | | | |
|--------------------|--------------|------------------------|------------------------|-----------|-----------|------------|------------|-----------|------------|--------|
| | | | เดือน | | | | | | ปัจจุบัน | |
| | | | จ.ค. ๒๕๖๔ | ม.ค. ๒๕๖๕ | ก.พ. ๒๕๖๕ | มี.ค. ๒๕๖๕ | เม.ย. ๒๕๖๕ | พ.ค. ๒๕๖๕ | ๑๖ มิ.ย ๖๕ | ร้อยละ |
| เหนือ | ๑๗,๒๔๙ | ๑,๑๐๓ | ๘๐๙.๑๖ | ๗๙๓.๗๘ | ๗๑๒.๐๖ | ๖๗๓.๕๑ | ๕๙๒.๑๖ | ๕๔๔.๐๒ | ๕๙๕.๐๘ | ๖๒ |
| ตะวันออกเฉียงเหนือ | ๕๔,๕๔๗ | ๓,๕๖๔ | ๓,๗๘๐.๐๗ | ๓,๔๒๐.๐๓ | ๒,๙๗๒.๔๒ | ๒,๗๘๘.๙๙ | ๒,๖๐๑.๘๑ | ๒,๔๗๕.๐๕ | ๒,๗๓๕.๓๗ | ๖๑ |
| กลาง | ๑๖,๓๖๗ | ๑,๑๓๗ | ๑,๕๒๕.๖๘ | ๑,๓๙๙.๙๐ | ๑,๒๑๓.๑๔ | ๑,๑๕๒.๑๗ | ๑,๐๘๒.๔๑ | ๙๖๗.๓๘ | ๙๑๑.๐๗ | ๕๐ |
| ตะวันออกเฉียงใต้ | ๗,๘๐๖ | ๖๓๕ | ๑,๐๑๐.๖๗ | ๙๑๗.๓๔ | ๗๗๔.๒๓ | ๗๔๐.๓๙ | ๖๙๐.๓๒ | ๖๑๐.๑๕ | ๕๕๕.๙๗ | ๕๓ |
| ตะวันตก | ๒,๕๐๖ | ๗๑๑ | ๑๘๗.๘๗ | ๑๗๘.๐๘ | ๑๖๐.๘๒ | ๑๕๙.๑๕ | ๑๕๓.๗๒ | ๑๔๐.๕๘ | ๑๓๔.๗๗ | ๖๓ |
| ใต้ | ๓,๖๒๖ | ๑,๓๑๙ | ๒๓๙.๑๓ | ๒๙๕.๒๓ | ๒๘๓.๓๖ | ๓๐๕.๓๘ | ๓๐๗.๓๘ | ๒๗๘.๖๖ | ๒๖๐.๓๔ | ๗๖ |
| รวม | ๑๐๒,๐๙๙.๐๐ | ๘,๔๗๐ | ๗,๕๕๒.๕๙ | ๗,๐๐๔.๓๖ | ๖,๑๑๖.๐๔ | ๕,๘๑๒.๕๙ | ๕,๔๒๗.๘๐ | ๕,๐๑๕.๘๓ | ๕,๑๙๒.๖๐ | ๖๑ |

๘. สถานการณ์น้ำในประเทศ ณ วันที่ ๑๕ - ๑๘ มิถุนายน ๒๕๖๕ (กรมชลประทาน)

| สถานี | แม่น้ำ | อำเภอ | จังหวัด | ระดับตลิ่ง (ม. รทก.) | ระดับน้ำ (ม.รทก.) | | | | แนวโน้ม | เปรียบเทียบระดับตลิ่ง |
|-------|-------------|-------------|---------------|----------------------|-------------------|----------------|----------------|----------------|-----------|-----------------------|
| | | | | | พุธ ๑๕ มิ.ย. | พฤหัส ๑๖ มิ.ย. | ศุกร์ ๑๗ มิ.ย. | เสาร์ ๑๘ มิ.ย. | | |
| | | | | | P.๑ | ปึง | เมือง | เชียงใหม่ | | |
| W.๑C | วัง | เมือง | ลำปาง | ๕.๒๐ | -๐.๔๙ | -๐.๕๐ | -๐.๕๒ | -๐.๕๔ | ลดลง | -๕.๗๔ |
| Y.๑๖ | ยม | บางระกำ | พิษณุโลก | ๗.๓๐ | ๒.๒๒ | ๒.๓๒ | ๒.๐๐ | ๒.๐๘ | เพิ่มขึ้น | -๕.๒๒ |
| N.๗A | น่าน | เมือง | พิจิตร | ๙.๘๗ | ๑.๕๑ | ๑.๔๗ | ๑.๗๕ | ๑.๗๘ | เพิ่มขึ้น | -๘.๐๙ |
| C.๒ | เจ้าพระยา | เมือง | นครสวรรค์ | ๒๖.๒๐ | ๑๘.๓๗ | ๑๘.๓๖ | ๑๘.๓๗ | ๑๘.๔๖ | เพิ่มขึ้น | -๗.๗๔ |
| C.๑๓ | เจ้าพระยา | สรรพยา | ชัยนาท | ๑๖.๓๔ | ๕.๘๙ | ๕.๙๓ | ๖.๐๘ | ๖.๐๙ | เพิ่มขึ้น | -๑๐.๒๕ |
| M.๖A | มูล | สตึก | บุรีรัมย์ | ๖.๐๐ | ๓.๖๑ | ๓.๓๒ | ๒.๙๙ | ๒.๖๓ | ลดลง | -๓.๓๗ |
| M.๑๙๑ | ลำตะคอง | เมือง | นครราชสีมา | ๓.๕๐ | ๑.๔๒ | ๑.๕๐ | ๑.๔๕ | ๑.๔๕ | ทรงตัว | -๕.๕๕ |
| M.๗ | มูล | เมือง | อุบลราชธานี | ๗.๐๐ | ๓.๒๘ | ๓.๐๙ | ๒.๙๒ | ๒.๙๐ | ลดลง | -๐.๖ |
| M.๖๙ | ลำเซบก | ตระการพืชผล | อุบลราชธานี | ๗.๓๐ | ๔.๐๕ | ๔.๑๙ | ๔.๒๒ | ๔.๑๖ | ลดลง | -๓.๑๔ |
| X.๖๔ | คลองท่าแซะ | ท่าแซะ | ชุมพร | ๑๗.๑๓ | ๘.๒๑ | ๘.๒๒ | ๙.๔๙ | ๙.๐๓ | ลดลง | -๘.๑ |
| X.๑๔๙ | คลองกลาย | นบพิตำ | นครศรีธรรมราช | ๓๓.๙๖ | ๒๘.๐๕ | ๒๘.๑๐ | ๒๗.๙๓ | ๒๗.๙๓ | ทรงตัว | -๖.๐๓ |
| X.๒๗๔ | แม่น้ำโก-ลก | แว้ง | นราธิวาส | ๒๔.๑๘ | ๑๘.๘๓ | ๑๙.๑๗ | ๑๘.๗๗ | *** | *** | *** |
| X.๓๗A | แม่น้ำตาปี | พระแสง | สุราษฎร์ธานี | ๑๑.๗๐ | ๗.๒๙ | ๗.๕๐ | ๗.๔๗ | ๗.๕๗ | เพิ่มขึ้น | -๔.๑๓ |

*** ยังไม่ได้รับรายงาน

๙. สถานการณ์น้ำในพื้นที่ลุ่มน้ำโขง ณ วันที่ ๑๘ มิถุนายน ๒๕๖๕ (คณะกรรมการแม่น้ำโขง)

| สถานี | ระดับอ้างอิง (ม.รทก.) | ระดับตลิ่ง (ม.) | ระดับน้ำ (ม.) | | | | | เปรียบเทียบระดับตลิ่ง (ม.) | ผลต่างของระดับน้ำ (ม.) | | แนวโน้ม |
|--------------------------|--------------------------|--------------------|---------------|----------|----------|----------|----------|----------------------------|------------------------|---------------|-----------|
| | | | ๑๔ มิ.ย. | ๑๕ มิ.ย. | ๑๖ มิ.ย. | ๑๗ มิ.ย. | ๑๘ มิ.ย. | | ๓ วันย้อนหลัง | ๕ วันย้อนหลัง | |
| อ.เชียงแสน จ.เชียงราย | ๓๕๗.๑๑๐ | ๑๒.๘๐ | ๓.๖๕ | ๓.๕๖ | ๓.๕๔ | ๓.๗๙ | ๓.๙๔ | -๘.๘๖ | ๐.๔๐ | ๐.๒๙ | เพิ่มขึ้น |
| อ.เชียงคาน จ.เลย | ๑๙๔.๑๑๘ | ๑๖.๐๐ | ๘.๓๘ | ๘.๑๙ | ๘.๐๒ | ๘.๐๔ | ๘.๐๓ | -๗.๙๗ | ๐.๐๑ | -๐.๓๕ | ลดลง |
| อ.เมือง จ.หนองคาย | ๑๕๓.๖๔๘ | ๑๒.๒๐ | ๕.๐๒ | ๕.๓๔ | ๕.๒๖ | ๕.๐๗ | ๕.๐๒ | -๗.๑๘ | -๐.๒๔ | ๐.๐๐ | ลดลง |
| อ.เมือง จ.นครพนม | ๑๓๒.๖๘๐ | ๑๒.๐๐ | ๔.๖๕ | ๔.๗๓ | ๔.๙๘ | ๕.๑๘ | ๕.๑๔ | -๖.๘๖ | ๐.๑๖ | ๐.๔๙ | ลดลง |
| อ.เมือง จ.มุกดาหาร | ๑๒๔.๒๑๙ | ๑๒.๕๐ | ๔.๖๒ | ๔.๖๒ | ๔.๖๗ | ๔.๙๐ | ๕.๐๑ | -๗.๘๙ | ๐.๓๔ | ๐.๓๙ | เพิ่มขึ้น |
| อ.โขงเจียม จ.อุบลราชธานี | ๘๙.๐๓๐ | ๑๔.๕๐ | ๕.๕๒ | ๕.๔๑ | ๕.๑๐ | ๕.๑๕ | ๕.๓๐ | -๙.๒ | ๐.๒๐ | -๐.๒๒ | เพิ่มขึ้น |

***ไม่มีสถานการณ์

๑๐. สถานการณ์เตือนภัย Early Warning ณ วันที่ ๑๘ มิถุนายน ๒๕๖๕ (กรมทรัพยากรน้ำ)

| การแจ้งเตือน | สถานี | การแจ้งเตือน | ช่วงเวลา |
|-----------------------------|-------|--------------|----------|
| เตือนสีแดง (อพยพ) | - | - | - |
| เตือนสีเหลือง (เตือนภัย) | - | - | - |
| เตือนสีเขียว (เฝ้าระวัง) | - | - | - |

***ไม่มีสถานการณ์

๑๑. พื้นที่ติดตามและเฝ้าระวังสถานการณ์ธรณีพิบัติภัย ณ วันที่ ๑๘ มิถุนายน ๒๕๖๕ (กรมทรัพยากรธรณี)

เนื่องจากในพื้นที่เสี่ยงภัยดินถล่มมีฝนตกต่อเนื่อง ประกอบกับมีพื้นที่คาดการณ์ปริมาณน้ำฝนที่อาจก่อให้เกิดดินถล่ม โดยเฉพาะในบริเวณภาคเหนือ จังหวัดเชียงราย และน่าน ศูนย์ปฏิบัติการธรณีพิบัติภัยจึงได้ทำการเฝ้าระวังและติดตามสถานการณ์ธรณีพิบัติภัยดินถล่มและน้ำป่าไหลหลากเป็นพิเศษ และจะทำการแจ้งอาสาสมัครเครือข่ายในพื้นที่เสี่ยงภัยต่อไป

๑๒. เหตุการณ์วิกฤตน้ำปัจจุบัน ณ วันที่ ๑๘ มิถุนายน ๒๕๖๕ [เวลา ๑๕.๐๐ น. (เมื่อวาน) - ๐๘.๐๐ น. (วันนี้)]

ไม่มีสถานการณ์

๑๓. สถานการณ์ภาวะน้ำท่วม และสถานการณ์ฝนแล้ง/ฝนทิ้งช่วง ณ วันที่ ๑๗ มิถุนายน ๒๕๖๕ (ปก.)

ไม่มีสถานการณ์

๑๔. การคาดหมายลักษณะอากาศ ๗ วันข้างหน้า (ระหว่างวันที่ ๑๗ - ๒๓ มิถุนายน ๒๕๖๕)

ในช่วงวันที่ ๑๗ - ๑๙ มิ.ย. ๖๕ มรสุมตะวันตกเฉียงใต้กำลังอ่อนพัดปกคลุมทะเลอันดามัน ประเทศไทย และอ่าวไทย ประกอบกับมีหย่อมความกดอากาศต่ำปกคลุมบริเวณประเทศเวียดนามตอนบนและอ่าวตังเกี๋ย ในขณะที่มีลมใต้และลมตะวันออกเฉียงใต้พัดปกคลุม ภาคกลางตอนล่าง และภาคตะวันออกและภาคใต้ ลักษณะเช่นนี้ทำให้ประเทศไทยมีฝนลดลง แต่ยังคงมีฝนฟ้าคะนองเกิดขึ้นได้บางพื้นที่ ส่วนในช่วงวันที่ ๒๐ - ๒๓ มิ.ย. ๖๕ ร่องมรสุมจะพาดผ่านประเทศเมียนมาและประเทศลาวตอนบน เข้าสู่หย่อมความกดอากาศต่ำบริเวณประเทศเวียดนามตอนบนและอ่าวตังเกี๋ย ในขณะที่มรสุมตะวันตกเฉียงใต้ที่พัดปกคลุมทะเลอันดามัน ประเทศไทย และอ่าวไทย จะเริ่มมีกำลังแรงขึ้น ทำให้ประเทศไทยจะมีฝนเพิ่มขึ้น โดยมีฝนตกหนักบางแห่งบริเวณภาคเหนือ ภาคตะวันออกเฉียงเหนือ ภาคกลาง ภาคตะวันออก และภาคใต้ ส่วนคลื่นลมบริเวณทะเลอันดามันและอ่าวไทยจะมีกำลังแรงขึ้น โดยมีคลื่นสูง ๑-๒ เมตร บริเวณที่มีฝนฟ้าคะนองคลื่นสูงประมาณ ๒ เมตร

๑๕. ความช่วยเหลือภัยแล้งสะสมของกรมทรัพยากรน้ำ

ความช่วยเหลือในพื้นที่ประสบปัญหาภัยแล้ง ตั้งแต่วันที่ ๑ ตุลาคม ๒๕๖๔ - ๑๖ มิถุนายน ๒๕๖๕

| หน่วยงาน | จังหวัด | ปริมาณการ สูบน้ำ (ลบ.ม.) | ปริมาณการ แจกจ่ายน้ำ สะอาด (ลิตร) | น้ำดื่มบรรจุ ขวด (ขวด) | ประโยชน์ที่ได้รับ | | |
|----------|-------------------|--------------------------------|--|------------------------------|-------------------|------------------|-----------------------|
| | | | | | อุปโภค-บริโภค | | พื้นที่เกษตร (ไร่) |
| | | | | | ครัวเรือน | ประชากร | |
| ภาค ๑ | ลำปาง | ๒๘๙,๐๐๐ | ๑,๙๑๘,๙๕๕ | ๘,๕๔๐ | ๑๖๗,๗๒๘ | ๔๔๘,๑๐๒ | ๒,๑๐๐ |
| | ลำพูน | ๒๑๙,๐๐๐ | - | - | - | - | ๑,๐๐๐ |
| | เชียงใหม่ | - | ๑๔๑,๓๗๙ | ๖๐๐ | ๒๑,๒๐๑ | ๘๗,๖๗๕ | - |
| | แม่ฮ่องสอน | - | ๑๔๒,๖๔๒ | ๗๒๐ | ๙,๔๙๘ | ๖๒,๒๓๖ | - |
| | เชียงราย | - | ๔๒๖,๒๗๘ | ๙๖๐ | ๕๖,๔๗๑ | ๑๗๔,๔๗๗ | - |
| | กำแพงเพชร | - | ๑๔๐,๓๑๔ | - | ๔๔,๑๒๕ | ๑๗๙,๓๑๐ | - |
| ภาค ๒ | นครสวรรค์ | ๑,๗๖๙,๐๔๐ | ๓๖,๐๐๐ | - | ๑,๔๗๔ | ๑,๖๐๐ | ๑,๙๐๐ |
| | เพชรบูรณ์ | ๒๑๗,๐๘๐ | - | - | ๔๗๗ | - | ๘๐๐ |
| | สระบุรี | - | ๙๖,๐๐๐ | - | - | ๓๐๐ | - |
| ภาค ๓ | อุตรธานี | ๓,๓๐๓,๖๐๐ | ๑๐๘,๐๐๐ | - | ๕,๔๖๕ | ๑๗,๕๙๙ | ๑,๒๗๐ |
| | สกลนคร | ๑,๐๖๗,๐๐๐ | - | - | ๑๓๕ | ๑๓๕ | ๖,๕๐๐ |
| ภาค ๔ | ขอนแก่น | ๑,๓๖๙,๓๘๐ | - | - | ๒,๕๔๓ | ๙,๖๗๓ | - |
| | มหาสารคาม | ๔๗๖,๑๘๐ | - | - | ๑,๗๒๐ | ๕,๕๕๙ | - |
| ภาค ๕ | นครราชสีมา | ๑,๑๐๓,๐๐๐ | - | - | ๔,๐๔๔ | ๑๔,๙๘๒ | ๔,๘๐๐ |
| | บุรีรัมย์ | ๓๐๐,๐๐๐ | - | - | ๑,๐๓๕ | ๔,๐๙๕ | - |
| ภาค ๖ | ปราจีนบุรี | ๑,๖๑๑,๒๐๐ | - | - | ๕๐ | ๒๕๐ | ๑,๕๘๐ |
| | จันทบุรี | ๓,๓๕๘,๘๐๐ | - | - | ๓,๒๘๗ | ๗,๗๑๖ | ๕,๑๒๒ |
| | ระยอง | ๗๗,๖๐๐ | - | - | ๒๖๙ | ๕๒๘ | ๕๘๐ |
| | สระแก้ว | ๒๖๐,๘๐๐ | - | - | - | - | - |
| ภาค ๗ | กาญจนบุรี | ๑๒,๙๖๐ | - | - | ๑๐ | ๓๐ | ๕๐๐ |
| | ราชบุรี | ๖๘,๐๔๐ | - | - | ๙๐ | ๑๖๘ | - |
| ภาค ๘ | นครศรีธรรมราช | ๓๘๘,๘๐๐ | - | - | ๑,๑๑๕ | ๓,๓๕๔ | ๘,๕๕๐ |
| | ยะลา | ๒๒๘,๔๒๐ | - | - | ๖๕๐ | ๒,๕๐๐ | ๑,๕๐๐ |
| ภาค ๙ | น่าน | - | ๓๒,๖๕๐ | - | - | ๙๕ | - |
| | อุดรดิตถ์ | ๑๒๔,๙๖๐ | ๓๐๗,๕๐๐ | ๑,๐๐๘ | ๓,๕๐๖ | ๑๐,๓๓๓ | - |
| | พิษณุโลก | ๑๗๓,๗๖๐ | - | ๖,๐๖๐ | ๙๖ | ๒,๑๕๐ | - |
| | สุโขทัย | - | - | ๖๒๐ | - | ๑๒๐ | - |
| | พิจิตร | ๓๓,๘๔๐ | - | - | ๗๐ | ๓๕๐ | - |
| | แพร่ | ๓,๔๑๖,๓๒๐ | - | - | ๑,๑๖๐ | ๓,๑๑๐ | ๗,๕๐๐ |
| ภาค ๑๐ | สุราษฎร์ธานี | ๑,๐๒๗,๒๐๐ | ๔๖๘,๐๐๐ | - | ๑๕๐ | ๖๘๘ | ๓,๑๐๐ |
| ภาค ๑๑ | อำนาจเจริญ | ๑๘๘,๙๐๐ | - | - | ๓,๔๐๑ | ๙,๐๑๑ | ๘๓ |
| | ยโสธร | ๓๔,๓๒๐ | - | - | ๕๒๓ | ๑,๗๐๐ | ๒๐ |
| | อุบลราชธานี | ๕๑,๒๐๐ | - | - | ๘๖๑ | ๓,๔๐๐ | ๒๐ |
| | ๓๓ จังหวัด | ๒๑,๑๗๐,๔๐๐ | ๓,๘๑๗,๗๑๘ | ๑๘,๕๐๘ | ๓๓๑,๑๕๔ | ๑,๐๕๑,๒๔๖ | ๔๖,๙๒๕ |

จึงเรียนมาเพื่อโปรดทราบ

นายภาตล ถาวรฤชรัตน์
อธิบดีกรมทรัพยากรน้ำ
ประธานคณะทำงานศูนย์ปฏิบัติการ
ทรัพยากรธรรมชาติและสิ่งแวดล้อม (ด้านทรัพยากรน้ำ)