



## รายงานการเฝ้าระวังติดตามสถานการณ์น้ำและความช่วยเหลือ ศูนย์ปฏิบัติการทรัพยากรธรรมชาติและสิ่งแวดล้อม (ด้านทรัพยากรน้ำ) กระทรวงทรัพยากรธรรมชาติและสิ่งแวดล้อม

**ศูนย์ป้องกันวิกฤติน้ำ กรมทรัพยากรน้ำ**

โทรศัพท์ ๐ ๒๒๗๑ ๖๐๐๐ ต่อ ๖๔๔๕ โทรสาร ๐ ๒๒๗๘ ๖๖๒๙ [www.dwr.go.th](http://www.dwr.go.th) IDLine: mekhalawoc Email: mekhala@dwr.mail.go.th

**ศูนย์เทคโนโลยีสารสนเทศทรัพยากรน้ำบาดาล กรมทรัพยากรน้ำบาดาล**

โทรศัพท์ ๐ ๒๖๖๖ ๗๐๙๐ โทรสาร ๐ ๒๖๖๖ ๗๑๐๐ [www.dgr.go.th](http://www.dgr.go.th) Email: itcenter@dgr.mail.go.th

**สำนักงานนโยบายและแผนทรัพยากรธรรมชาติและสิ่งแวดล้อม**

โทรศัพท์ ๐ ๒๒๖๕๖๕๐๐ [www.onep.go.th](http://www.onep.go.th) Email: [webmaster@onep.go.th](mailto:webmaster@onep.go.th)

**กรมทรัพยากรธรณี**

โทรศัพท์ ๐ ๒๖๒๑๙๕๐๐ [www.dmr.go.th](http://www.dmr.go.th) Email: [webmaster@dmr.mail.go.th](mailto:webmaster@dmr.mail.go.th)

รายงานฉบับที่ ๓๔๖/๒๕๖๕

เวลา ๑๕.๐๐ น.

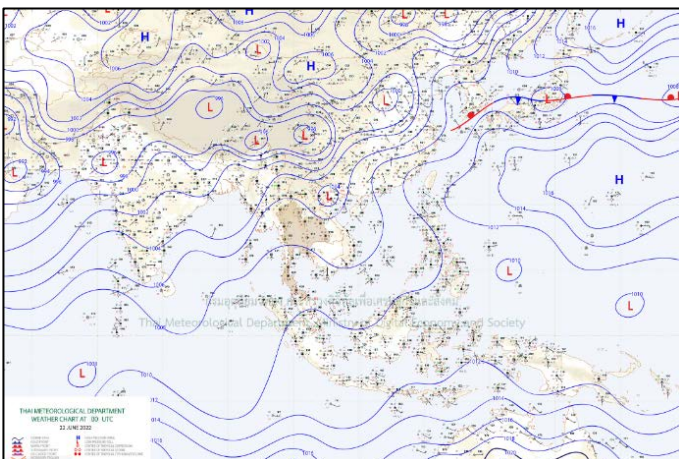
วันที่ ๒๒ มิถุนายน ๒๕๖๕

เรียน รมว.ทส. เลขาธิการ รมว.ทส. ที่ปรึกษา รมว.ทส. ปกท.ทส. รอง ปกท.ทส. อทน. อทบ. และหน่วยงานที่เกี่ยวข้อง

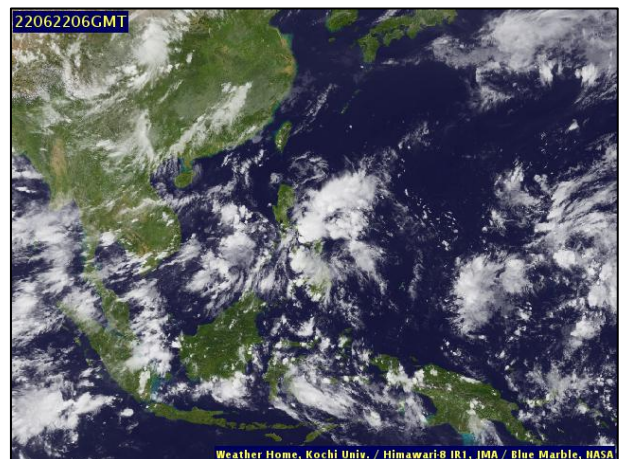
### ๑. สภาวะอากาศ เวลา ๑๒.๐๐ น. (กรมอุตุนิยมวิทยา)

พยากรณ์อากาศ ๒๔ ชั่วโมงข้างหน้า มรสุมตะวันตกเฉียงใต้พัดปกคลุมทะเลอันดามัน ประเทศไทย และอ่าวไทย ประกอบกับมีหย่อมความกดอากาศต่ำบริเวณประเทศเวียดนามตอนบน ทำให้ประเทศไทยมีฝนฟ้าคะนอง และมีฝนตกหนัก กับมีลมกระโชกแรงบางแห่ง บริเวณภาคตะวันออกเฉียงเหนือ ภาคกลาง ภาคตะวันออก และภาคใต้ ขอให้ประชาชนระมัดระวังอันตรายจากฝนตกหนักและลมกระโชกแรงไว้ด้วย

ส่วนคลื่นลมบริเวณทะเลอันดามันและอ่าวไทยมีกำลังอ่อน โดยมีคลื่นสูงประมาณ ๑ เมตร บริเวณที่มีฝนฟ้าคะนองคลื่นสูง ๑-๒ เมตร ขอให้ชาวเรือในบริเวณดังกล่าวเดินเรือด้วยความระมัดระวังบริเวณที่มีฝนฟ้าคะนองไว้ด้วย

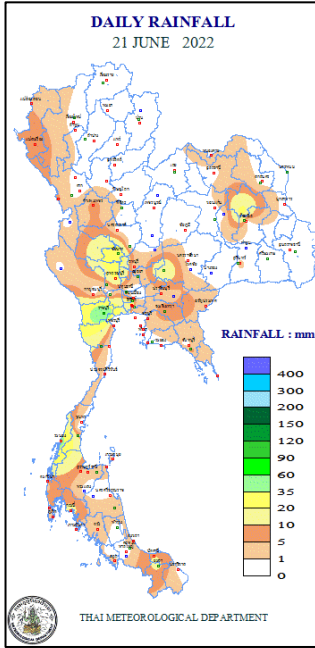


แผนที่อากาศ วันที่ ๒๒ มิ.ย. ๒๕๖๕ เวลา ๐๗.๐๐ น.



ภาพถ่ายดาวเทียม วันที่ ๒๒ มิ.ย. ๒๕๖๕ เวลา ๑๓.๐๐ น.

๒. ปริมาณฝนสะสม ณ เวลา ๐๗.๐๐น.(เมื่อวาน) - ๐๗.๐๐ น.(วันนี้) (กรมอุตุนิยมวิทยา)



จุดตรวจวัด	ปริมาณฝน (มม.)
จ.นครนายก	๔๙.๐
จ.ระนอง	๔๓.๗
จ.ชัยนาท (สภช.)	๓๕.๘
จ.กรุงเทพมหานคร	๒๗.๑
จ.กาฬสินธุ์	๒๕.๐
จ.นครศรีธรรมราช (ปากช่อง สภช.)	๒๐.๙
จ.กระบี่	๑๔.๐

๓. ปริมาณฝนสะสมของพื้นที่ลาดเชิงเขา ๑๒ ชม. ที่ผ่านมา (กรมทรัพยากรน้ำ)

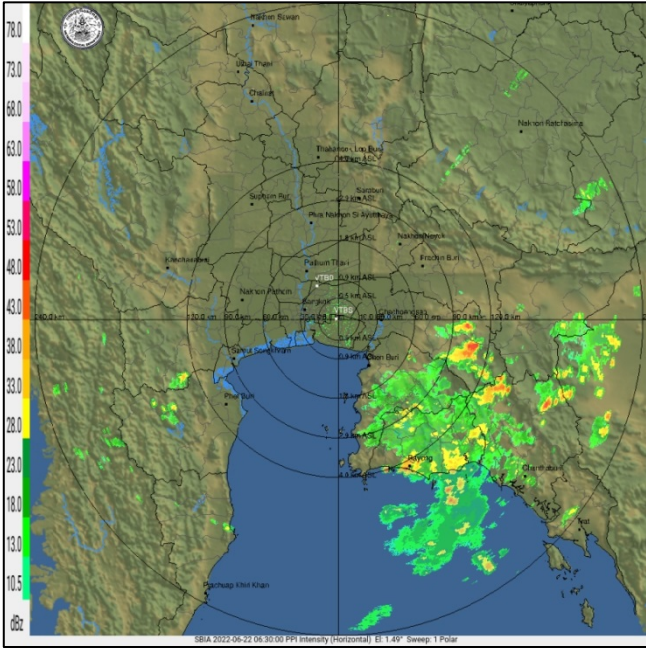
รหัสสถานี	จุดตรวจวัด	ปริมาณฝน (มม./๑๒ ชม.)
STN๑๐๐๐	บ้านวัฒนานคร ต.วัฒนานคร อ.วัฒนานคร จ.สระแก้ว	๑๐๕.๕
STN๐๖๗๘	บ้านหินลับ ต.มวกเหล็ก อ.มวกเหล็ก จ.สระบุรี	๗๘.๐
STN๐๔๔๙	บ้านถ้ำมิ่งกุฎ ต.เขาวง อ.พระพุทธบาท จ.สระบุรี	๗๐.๕
STN๑๗๓๘	บ้านทุ่ง ต.อ่าวนาง อ.เมืองกระบี่ จ.กระบี่	๗๐.๕
STN๐๖๗๗	บ้านเจ้าพ่อเขาคอก ต.ทต.พุทรวัง อ.พระพุทธบาท จ.สระบุรี	๖๔.๕
STN๑๖๐๔	บ้านห้วยเงาะ ต.ทุ่งปลา อ.โคกโพธิ์ จ.ปัตตานี	๖๑.๕
STN๑๗๐๕	บ้านท่าเนียบ ต.ลำพะยา อ.เมืองยะลา จ.ยะลา	๕๕.๐
STN๐๗๙๓	บ้านลำพิกุล ต.นาชุมเห็ด อ.ย่านตาขาว จ.ตรัง	๔๙.๐
STN๑๕๐๕	บ้านคลองไทร ต.หนองย่างเสือ อ.มวกเหล็ก จ.สระบุรี	๔๘.๐
STN๑๖๙๖	บ้านเตราะบอน ต.เตราะบอน อ.สายบุรี จ.ปัตตานี	๔๒.๕

๔. ค่าความชื้นในดิน (กรมทรัพยากรน้ำ/คณะกรรมการจัดการแม่น้ำโขง)

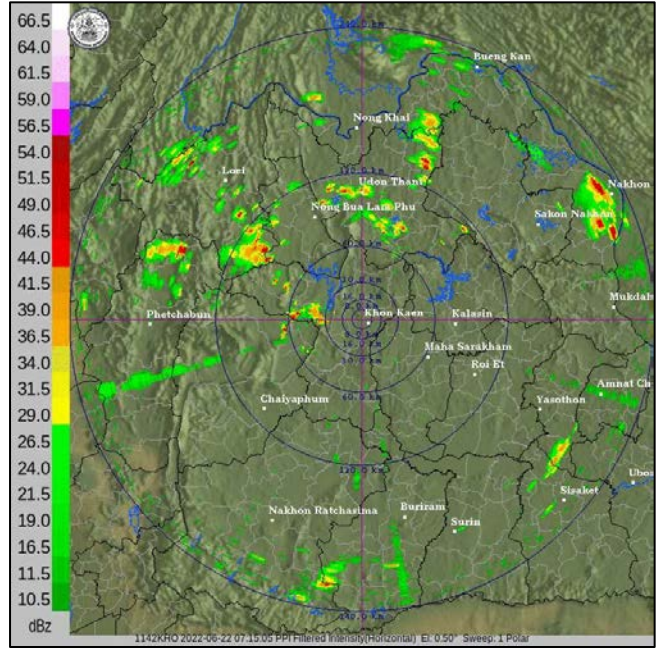
ภูมิภาค	ความชื้นในดิน [-] ๑ มิ.ย. ๖๕	ความชื้นในดิน [-] ๑๘ มิ.ย. ๖๕	แนวโน้ม
เหนือ	๒๐-๔๐	๐-๒๐	ลดลง
กลาง	๒๐-๔๐	๒๐-๔๐	ทรงตัว
ตะวันออกเฉียงเหนือ	๒๐-๔๐	๔๐-๖๐	เพิ่มขึ้น
ตะวันออก	๔๐-๖๐	๔๐-๖๐	ทรงตัว
ตะวันตก	๒๐-๔๐	๒๐-๔๐	ทรงตัว
ใต้	๖๐-๘๐	๖๐-๘๐	ทรงตัว

หมายเหตุ : ความชื้นในดิน ๐ หมายถึง ดินที่แห้งสนิท และ ๑๐๐ หมายถึง ดินที่อิ่มน้ำ

**๕. เรดาร์ตรวจอากาศ ณ วันที่ ๒๒ มิถุนายน ๒๕๖๕ (กรมอุตุนิยมวิทยา)**



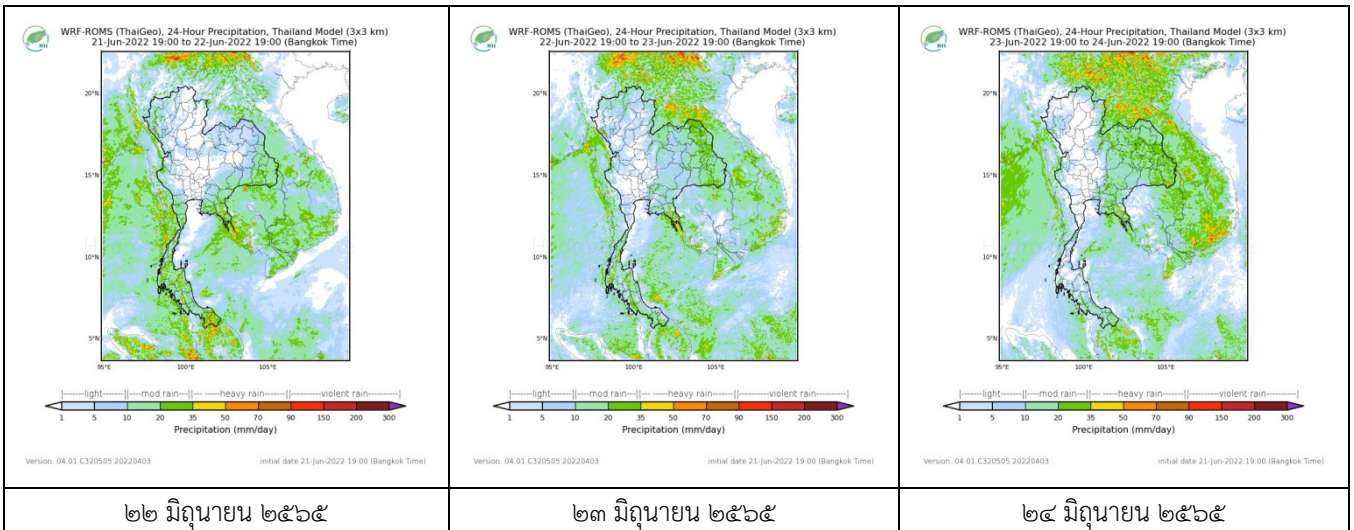
สถานีสุวรรณภูมิ เวลา ๑๓.๓๐ น.



สถานีขอนแก่น เวลา ๑๔.๐๐ น.

จากเรดาร์ตรวจอากาศพบว่ามียกลุ่มเมฆฝนกระจายทุกภาคของประเทศไทย

**๖. แผนภาพคาดการณ์ฝนล่วงหน้า ๓ วัน (สถาบันสารสนเทศทรัพยากรน้ำ (องค์การมหาชน))**



**๗. สถานการณ์น้ำในแหล่งเก็บกักน้ำ ณ วันที่ ๒๒ มิถุนายน ๒๕๖๕ (กรมชลประทาน กรมทรัพยากรน้ำ และสทช.)**

๗.๑ ปริมาณน้ำในอ่างฯ ๓๘,๖๘๐ ล้าน ลบ.ม. คิดเป็นร้อยละ ๕๕ (ปริมาณน้ำใช้การได้ ๑๕,๑๓๘ ล้าน ลบ.ม. คิดเป็นร้อยละ ๓๒) ปริมาณน้ำในอ่างฯ เทียบกับปี ๒๕๖๔ (๓๒,๑๗๓ ล้าน ลบ.ม. คิดเป็นร้อยละ ๔๕) มากกว่าปี ๒๕๖๔ จำนวน ๖,๕๐๘ ล้าน ลบ.ม. ปริมาณน้ำไหลลงอ่างฯ จำนวน ๔๗.๒๐ ลบ.ม. ปริมาณน้ำระบาย จำนวน ๑๐๓.๕๔ ล้าน ลบ.ม. สามารถรับน้ำได้อีก ๓๒,๒๔๖ ล้าน ลบ.ม.

อ่างเก็บน้ำ	ความจุที่ รณก. (ล้าน ลบ.ม.)	ปริมาณ น้ำในอ่าง		ปริมาณ น้ำใช้การได้		ปริมาณ น้ำไหลลงอ่าง		ปริมาณ น้ำระบาย		ปริมาณน้ำ รับได้อีก (ล้าน ม. <sup>๓</sup> ) (ณจุดที่สม- ปริมาตรน้ำ ปัจจุบัน)
		ปริมาตร (ล้าน ม. <sup>๓</sup> )	% น้ำเก็บ กัก	ปริมาตร (ล้าน ม. <sup>๓</sup> )	% น้ำใช้ การ	วันนี้ (ล้าน ม. <sup>๓</sup> )	เมื่อวาน (ล้าน ม. <sup>๓</sup> )	วันนี้ (ล้าน ม. <sup>๓</sup> )	เมื่อวาน (ล้าน ม. <sup>๓</sup> )	
๑.ภูมิพิล	๑๓,๔๖๒	๕,๘๕๗	๔๔	๒,๐๕๗	๒๑	๐.๐๐	๒.๔๑	๘.๐๐	๘.๐๐	๗,๖๐๕
๒.สิริกิติ์	๙,๕๑๐	๓,๖๐๘	๓๘	๗๕๘	๑๑	๘.๑๗	๘.๒๐	๑๑.๙๙	๑๒.๐๑	๕,๙๐๒
๓.จุฬารามณ์	๑๖๔	๘๘	๕๓	๕๑	๔๐	๐.๐๘	๐.๐๘	๐.๕๓	๐.๕๓	๗๖

๔.อุบลรัตน์	๒,๔๓๑	๙๐๘	๓๗	๓๒๗	๑๘	๒.๐๖	๔.๑๔	๕.๐๐	๕.๐๐	๑,๕๒๓
๕.ลำปาง	๑,๙๘๐	๗๕๔	๓๘	๖๕๔	๓๕	๐.๕๑	๐.๕๔	๔.๙๙	๕.๐๓	๑,๒๒๖
๖.สุรินทร์	๑,๙๖๖	๑,๐๔๓	๕๓	๒๑๑	๑๙	๒.๙๗	๔.๙๒	๔.๒๓	๔.๒๓	๙๒๓
๗.ป่าสักชลสิทธิ์	๙๖๐	๒๑๕	๒๒	๒๑๒	๒๒	๑.๕๑	๐.๐๐	๓.๐๔	๔.๓๓	๗๔๕
๘.ศรีนครินทร์	๑๗,๗๔๕	๑๔,๑๔๕	๘๐	๓,๘๘๐	๕๒	๓.๔๕	๓.๙๑	๒๐.๐๓	๑๙.๙๒	๓,๖๐๐
๙.วีรลพการณ	๘,๘๖๐	๔,๖๘๘	๕๓	๑,๖๗๖	๒๙	๗.๔๑	๑๕.๓๘	๒๐.๐๔	๒๐.๐๖	๔,๑๗๒
๑๐.ขุนด่านปราการชล	๒๒๔	๔๒	๑๙	๓๘	๑๗	๐.๑๑	๐.๐๒	๐.๒๐	๐.๔๕	๑๘๒
๑๑.รัชชประภา	๕,๖๓๙	๓,๐๖๑	๕๔	๑,๗๑๐	๔๐	๒.๐๔	๔.๓๙	๗.๙๗	๙.๐๘	๒,๕๗๘
๑๒.บางกลาง	๑,๔๕๔	๑,๐๘๓	๗๔	๘๐๖	๖๘	๙.๙๑	๗.๖๐	๖.๐๓	๖.๐๖	๓๗๑

๗.๒ อ่างเก็บน้ำขนาดกลาง ๔๑๒ แห่ง มีปริมาณน้ำ ๓,๐๗๖ ล้าน ลบ.ม. (๖๐%) ปริมาณน้ำใช้การ ๒,๖๘๑ ล้าน ลบ.ม. (๕๖%)

๗.๓ แหล่งน้ำในพื้นที่นอกเขตชลประทาน ๑๐๒,๐๙๙ แห่ง มีปริมาณน้ำรวม ๕,๓๑๓ ล้าน ลบ.ม. (๖๓%)

๗.๔ อ่างเก็บน้ำขนาดกลางนอกเขตชลประทาน ๖๕ แห่ง ภายใต้การดูแลของกรมทรัพยากรน้ำปริมาณน้ำปัจจุบัน ๑๔๖ ล้านลบ.ม. (๖๒%)

ภูมิภาค	จำนวน (แห่ง)	ปริมาณรวม (ล้าน ลบ.ม.)	ปริมาณน้ำ (ล้าน ลบ.ม.)							ปัจจุบัน	
			เดือน						๒๐ มิ.ย. ๒๕๖๕	ร้อยละ	
			จ.ค. ๒๕๖๔	ม.ค. ๒๕๖๕	ก.พ. ๒๕๖๕	มี.ค. ๒๕๖๕	เม.ย. ๒๕๖๕	พ.ค. ๒๕๖๕			
เหนือ	๑๗,๒๔๙	๑,๑๐๓	๘๐๙.๑๖	๗๙๓.๗๘	๗๑๒.๐๖	๖๗๓.๕๑	๕๙๒.๑๖	๕๔๔.๐๒	๕๘๘.๗๕	๖๑	
ตะวันออกเฉียงเหนือ	๕๔,๕๔๗	๓,๕๖๔	๓,๗๘๐.๐๗	๓,๔๒๐.๐๓	๒,๙๗๒.๔๒	๒,๗๘๐.๙๙	๒,๖๐๑.๘๑	๒,๔๗๕.๐๕	๒,๙๐๔.๑๑	๖๕	
กลาง	๑๖,๓๖๗	๑,๑๓๗	๑,๕๒๕.๖๘	๑,๓๙๙.๙๐	๑,๒๑๓.๑๔	๑,๑๕๒.๑๗	๑,๐๘๒.๔๑	๙๖๗.๓๘	๘๘๖.๓๒	๔๘	
ตะวันออกเฉียง	๗,๘๐๔	๖๓๕	๑,๐๑๐.๖๗	๙๑๗.๓๔	๗๗๔.๒๓	๗๔๐.๓๙	๖๙๐.๓๒	๖๑๐.๑๕	๕๔๗.๑๑	๕๒	
ตะวันตก	๒,๕๐๖	๗๑๑	๑๘๗.๘๗	๑๗๘.๐๘	๑๖๐.๘๒	๑๕๙.๑๕	๑๕๓.๗๒	๑๔๐.๕๘	๑๓๒.๔๐	๖๒	
ใต้	๓,๖๒๖	๑,๓๑๙	๒๓๙.๑๓	๒๙๕.๒๓	๒๘๓.๓๖	๓๐๕.๓๘	๓๐๗.๓๘	๒๗๘.๖๖	๒๕๘.๒๔	๗๕	
รวม	๑๐๒,๐๙๙.๐๐	๘,๔๗๐	๗,๕๕๒.๕๙	๗,๐๐๔.๓๖	๖,๑๑๖.๐๔	๕,๘๑๒.๕๙	๕,๔๒๗.๘๐	๕,๐๑๕.๘๓	๕,๓๑๒.๙๒	๖๓	

๘. สถานการณ์น้ำในประเทศ ณ วันที่ ๑๙ - ๒๒ มิถุนายน ๒๕๖๕ (กรมชลประทาน)

สถานี	แม่น้ำ	อำเภอ	จังหวัด	ระดับตลิ่ง (ม. รทก.)	ระดับน้ำ (ม.รทก.)				แนวโน้ม	เปรียบเทียบระดับตลิ่ง
					อาทิตย์	จันทร์	อังคาร	พุธ		
					๑๙ มิ.ย.	๒๐ มิ.ย.	๒๑ มิ.ย.	๒๒ มิ.ย.		
P.๑	ปิง	เมือง	เชียงใหม่	๓.๗๐	๑.๔๑	๑.๓๐	๑.๔๕	๑.๕๐	เพิ่มขึ้น	- ๒.๒๐
W.๑C	วัง	เมือง	ลำปาง	๕.๒๐	-๐.๕๙	-๐.๕๙	-๐.๖๐	-๐.๔๔	เพิ่มขึ้น	- ๕.๖๔
Y.๑๖	ยม	บางระกำ	พิษณุโลก	๗.๓๐	๒.๕๗	๒.๓๐	๒.๐๒	๑.๙๒	ลดลง	- ๕.๓๘
N.๗A	น่าน	เมือง	พิจิตร	๙.๘๗	๑.๖๗	๑.๗๐	๑.๕๘	๑.๗๒	เพิ่มขึ้น	- ๘.๑๕
C.๒	เจ้าพระยา	เมือง	นครสวรรค์	๒๖.๒๐	๑๘.๓๕	๑๘.๒๒	๑๘.๐๘	๑๗.๘๔	ลดลง	- ๘.๓๖
C.๑๓	เจ้าพระยา	สรรพยา	ชัยนาท	๑๖.๓๔	๖.๐๓	๕.๙๕	๕.๗๕	๕.๕๖	ลดลง	- ๑๐.๗๘
M.๖A	มูล	สตึก	บุรีรัมย์	๖.๐๐	๒.๒๙	๑.๔๐	๑.๓๕	๑.๒๖	ลดลง	- ๔.๗๔
M.๑๙๑	ลำตะคอง	เมือง	นครราชสีมา	๓.๕๐	๑.๔๖	๑.๖๕	๑.๖๘	๑.๕๙	ลดลง	- ๕.๔๑
M.๗	มูล	เมือง	อุบลราชธานี	๗.๐๐	๓.๐๓	๒.๙๗	๒.๘๙	๒.๘๔	ลดลง	- ๐.๖๖
M.๖๙	ลำเซบก	ตระการพืชผล	อุบลราชธานี	๗.๓๐	๔.๑๒	๔.๐๖	๔.๐๙	๔.๐๙	ทรงตัว	- ๓.๒๑
X.๖๔	คลองท่าแซะ	ท่าแซะ	ชุมพร	๑๗.๑๓	๙.๑๗	๘.๖๕	๘.๒๔	๘.๒๓	ลดลง	- ๘.๙๐
X.๑๔๙	คลองกลาย	นบพิตำ	นครศรีธรรมราช	๓๓.๙๖	๒๘.๐๓	๒๗.๙๕	๒๘.๐๓	๒๗.๙๔	ลดลง	- ๖.๐๒
X.๒๗๔	แม่น้ำโก-ลก	แว้ง	นราธิวาส	๒๔.๑๘	๑๘.๗๘	๑๙.๐๘	๑๘.๗๓	***	***	***
X.๓๗A	แม่น้ำตาปี	พระแสง	สุราษฎร์ธานี	๑๑.๗๐	๗.๕๘	๗.๐๘	๗.๐๐	๖.๙๙	ลดลง	- ๔.๗๑

\*\*\* ยังไม่ได้รับรายงาน

#### ๙. สถานการณ์น้ำในพื้นที่ลุ่มน้ำโขง ณ วันที่ ๒๒ มิถุนายน ๒๕๖๕ (คณะกรรมการแม่โขง)

สถานี	ระดับอ้างอิง (ม.รทก.)	ระดับตลิ่ง (ม.)	ระดับน้ำ (ม.)					เปรียบเทียบระดับตลิ่ง (ม.)	ผลต่างของระดับน้ำ (ม.)		แนวโน้ม
			๑๘ มิ.ย.	๑๙ มิ.ย.	๒๐ มิ.ย.	๒๑ มิ.ย.	๒๒ มิ.ย.		๓ วันย้อนหลัง	๕ วันย้อนหลัง	
อ.เชียงแสน จ.เชียงราย	๓๕๗.๑๑๐	๑๒.๘๐	๓.๙๔	๓.๖๕	๓.๖๕	๓.๒๘	๓.๒๒	-๙.๕๘	-๐.๔๓	-๐.๗๒	ลดลง
อ.เชียงคาน จ.เลย	๑๙๔.๑๑๘	๑๖.๐๐	๘.๐๓	๗.๘๕	๗.๖๔	๗.๗๘	๗.๖๗	-๘.๓๓	๐.๐๓	-๐.๓๖	ลดลง
อ.เมือง จ.หนองคาย	๑๕๓.๖๔๘	๑๒.๒๐	๕.๐๒	๕.๐๕	๔.๘๕	๔.๖๓	๔.๖๓	-๗.๕๗	-๐.๒๒	-๐.๓๙	ทรงตัว
อ.เมือง จ.นครพนม	๑๓๒.๖๘๐	๑๒.๐๐	๕.๑๔	๕.๐๒	๔.๘๙	๔.๗๗	๔.๖๐	-๗.๔	-๐.๒๙	-๐.๕๔	ลดลง
อ.เมือง จ.มุกดาหาร	๑๒๔.๒๑๙	๑๒.๕๐	๕.๐๑	๔.๙๕	๔.๘๙	๔.๗๗	๔.๖๒	-๗.๘๘	-๐.๒๗	-๐.๓๙	ลดลง
อ.โขงเจียม จ.อุบลราชธานี	๘๙.๐๓๐	๑๔.๕๐	๕.๓๐	๕.๔๓	๕.๔๔	๕.๓๑	๕.๑๔	-๙.๓๖	-๐.๓๐	-๐.๑๖	ลดลง

\*\*\*ไม่มีสถานการณ์

#### ๑๐. สถานการณ์เตือนภัย Early Warning ณ วันที่ ๒๒ มิถุนายน ๒๕๖๕ (กรมทรัพยากรน้ำ)

การแจ้งเตือน	สถานี	การแจ้งเตือน	ช่วงเวลา
เตือนสีแดง (อพยพ)	-	-	-
เตือนสีเหลือง (เตือนภัย)	บ้านหนักไทร* ตำบลช่อง อำเภอนาโยง จังหวัดตรัง	ค่าระดับน้ำ ๒.๖๕ เมตร ระดับวิกฤติ ๓.๒๐ เมตร	๒๑ มิ.ย.๖๕/๑๗.๐๓ น.
เตือนสีเขียว (เฝ้าระวัง)	-	-	-

\*\*\*สำนักงานทรัพยากรน้ำภาคที่เกี่ยวข้องได้ดำเนินการแจ้งอาสาสมัครและเครือข่าย รวมถึงหน่วยงานที่เกี่ยวข้องในพื้นที่เสี่ยงภัยแล้ว

#### ๑๑. พื้นที่ติดตามและเฝ้าระวังสถานการณ์ธรณีพิบัติภัย ณ วันที่ ๒๒ มิถุนายน ๒๕๖๕ (กรมทรัพยากรธรณี)

เนื่องจากในพื้นที่เสี่ยงดินถล่มมีปริมาณน้ำฝนไม่ถึงเกณฑ์การเฝ้าระวัง ประกอบกับไม่มีพื้นที่คาดการณ์ปริมาณน้ำฝนที่อาจก่อให้เกิดดินถล่มล่วงหน้า จึงไม่มีพื้นที่ติดตามสถานการณ์ธรณีพิบัติภัยดินถล่มและน้ำป่าไหลหลาก

#### ๑๒. เหตุการณ์วิกฤตน้ำปัจจุบัน ณ วันที่ ๒๒ มิถุนายน ๒๕๖๕ [เวลา ๐๘.๐๐ น. - ๑๕.๐๐ น. (วันนี้)]

ไม่มีสถานการณ์

#### ๑๓. สถานการณ์ภาวะน้ำท่วม และสถานการณ์ฝนแล้ง/ฝนทิ้งช่วง ณ วันที่ ๒๒ มิถุนายน ๒๕๖๕ (ปก.)

ไม่มีสถานการณ์

#### ๑๔. การคาดหมายลักษณะอากาศ ๗ วันข้างหน้า (ระหว่างวันที่ ๒๒ - ๒๘ มิถุนายน ๒๕๖๕)

ในช่วงวันที่ ๒๓ - ๒๕ มิ.ย. ๖๕ ร่องมรสุมพาดผ่านประเทศเมียนมา ตอนบนของภาคเหนือ และประเทศลาวตอนบน เข้าสู่หย่อมความกดอากาศต่ำบริเวณประเทศเวียดนามตอนบน ประกอบกับมรสุมตะวันตกเฉียงใต้พัดปกคลุมทะเลอันดามัน ประเทศไทย และอ่าวไทย ทำให้บริเวณภาคเหนือ ภาคตะวันออกเฉียงเหนือ ภาคกลาง ภาคตะวันออก และภาคใต้ มีฝนเพิ่มขึ้นกับมีฝนตกหนักและลมกระโชกแรงบางแห่ง ส่วนในช่วงวันที่ ๒๖ - ๒๘ มิ.ย. ๖๕ มรสุมตะวันตกเฉียงใต้ยังคงพัดปกคลุมทะเลอันดามัน ประเทศไทย และอ่าวไทย ลักษณะเช่นนี้ทำให้ด้านรับมรสุมของบริเวณภาคเหนือ ภาคกลาง ภาคตะวันออก และภาคใต้ ยังคงมีฝนฟ้าคะนองเกิดขึ้น

**๑๕. ความช่วยเหลือภัยแล้งสะสมของกรมทรัพยากรน้ำ**

ความช่วยเหลือในพื้นที่ประสบปัญหาภัยแล้ง ตั้งแต่วันที่ ๑ ตุลาคม ๒๕๖๔ - ๒๐ มิถุนายน ๒๕๖๕

หน่วยงาน	จังหวัด	ปริมาณการ สูบน้ำ (ลบ.ม.)	ปริมาณการ แจกจ่ายน้ำ สะอาด (ลิตร)	น้ำดื่มบรรจุ ขวด (ขวด)	ประโยชน์ที่ได้รับ		
					อุปโภค-บริโภค		พื้นที่เกษตร (ไร่)
					ครัวเรือน	ประชากร	
ภาค ๑	ลำปาง	๓๒๕,๐๐๐	๑,๙๗๙,๓๒๙	๘,๕๔๐	๑๖๗,๗๒๘	๔๔๘,๑๐๒	๒,๑๐๐
	ลำพูน	๒๕๑,๐๐๐	-	-	-	-	๑,๐๐๐
	เชียงใหม่	-	๑๔๖,๔๐๖	๖๐๐	๒๑,๒๐๑	๘๗,๖๗๕	-
	แม่ฮ่องสอน	-	๑๔๖,๒๑๙	๗๒๐	๙,๔๙๘	๖๒,๒๓๖	-
	เชียงราย	-	๔๓๗,๒๙๑	๙๖๐	๕๖,๔๗๑	๑๗๔,๔๗๗	-
	กำแพงเพชร	-	๑๔๔,๓๐๘	-	๔๔,๑๒๕	๑๗๙,๓๑๐	-
ภาค ๒	นครสวรรค์	๑,๗๖๙,๐๔๐	๓๖,๐๐๐	-	๑,๔๗๔	๑,๖๐๐	๑,๙๐๐
	เพชรบูรณ์	๒๑๗,๐๘๐	-	-	๔๗๗	-	๘๐๐
	สระบุรี	-	๙๖,๐๐๐	-	-	๓๐๐	-
ภาค ๓	อุตรธานี	๓,๔๐๘,๖๐๐	๑๐๘,๐๐๐	-	๕,๔๖๕	๑๗,๕๙๙	๑,๒๗๐
	สกลนคร	๑,๐๖๗,๐๐๐	-	-	๑๓๕	๑๓๕	๖,๕๐๐
ภาค ๔	ขอนแก่น	๑,๓๖๙,๓๘๐	-	-	๒,๕๕๓	๙,๖๗๓	-
	มหาสารคาม	๔๗๖,๑๘๐	-	-	๑,๗๒๐	๕,๕๕๙	-
ภาค ๕	นครราชสีมา	๑,๑๐๓,๐๐๐	-	-	๔,๐๔๔	๑๔,๙๘๒	๔,๘๐๐
	บุรีรัมย์	๓๐๐,๐๐๐	-	-	๑,๐๓๕	๔,๐๙๕	-
ภาค ๖	ปราจีนบุรี	๑,๖๑๑,๒๐๐	-	-	๕๐	๒๕๐	๑,๕๘๐
	จันทบุรี	๓,๓๕๘,๘๐๐	-	-	๓,๒๘๗	๗,๗๑๖	๕,๑๒๒
	ระยอง	๗๗,๖๐๐	-	-	๒๖๙	๕๒๘	๕๘๐
	สระแก้ว	๓๓๔,๔๐๐	-	-	๑๖,๙๑๐	๕๐,๐๐๐	-
ภาค ๗	กาญจนบุรี	๑๒,๙๖๐	-	-	๑๐	๓๐	๕๐๐
	ราชบุรี	๖๘,๐๔๐	-	-	๙๐	๑๖๘	-
ภาค ๘	นครศรีธรรมราช	๓๘๘,๘๐๐	-	-	๑,๑๑๕	๓,๓๕๔	๘,๕๕๐
	ยะลา	๒๒๘,๔๒๐	-	-	๖๕๐	๒,๕๐๐	๑,๕๐๐
ภาค ๙	น่าน	-	๓๓,๔๕๐	-	-	๙๕	-
	อุตรดิตถ์	๑๓๕,๗๖๐	๓๑๑,๐๕๐	๑,๐๐๘	๓,๕๐๖	๑๐,๓๓๓	-
	พิษณุโลก	๑๗๓,๗๖๐	-	๖,๐๖๐	๙๖	๒,๑๕๐	-
	สุโขทัย	-	-	๖๒๐	-	๑๒๐	-
	พิจิตร	๓๖,๗๒๐	-	-	๗๐	๓๕๐	-
	แพร่	๓,๔๒๔,๙๖๐	-	-	๑,๑๖๐	๓,๑๑๐	๗,๕๐๐
ภาค ๑๐	สุราษฎร์ธานี	๑,๓๐๘,๘๐๐	๔๖๘,๐๐๐	-	๑๕๐	๖๘๘	๓,๑๐๐
ภาค ๑๑	อำนาจเจริญ	๑๘๘,๙๐๐	-	-	๓,๔๐๑	๙,๐๑๑	๘๓
	ยโสธร	๓๔,๓๒๐	-	-	๕๒๓	๑,๗๐๐	๒๐
	อุบลราชธานี	๕๑,๒๐๐	-	-	๘๖๑	๓,๔๐๐	๒๐
	<b>๓๓ จังหวัด</b>	<b>๒๑,๗๒๐,๙๒๐</b>	<b>๓,๙๐๖,๐๕๓</b>	<b>๑๘,๕๐๘</b>	<b>๓๔๘,๐๖๔</b>	<b>๑,๑๐๑,๒๔๖</b>	<b>๔๖,๙๒๕</b>

กระทรวงทรัพยากรธรรมชาติและสิ่งแวดล้อม  
วันที่ ๒๒ มิถุนายน ๒๕๖๔

๑. กรม ทรัพยากรน้ำ สำนักงาน ทรัพยากรน้ำภาค ๔
๒. กิจกรรมที่ดำเนินการ ติดตั้งเครื่องสูบน้ำ ขนาด ๑๒ นิ้ว อัตราการสูบ ๑,๖๒๐ ลบ.ม./ชม. สูบจาก หนองเอกชนไปยัง หนองตากล่า เพื่อเพิ่มแหล่งกักเก็บน้ำไว้ในฤดูแล้ง และเป็น แหล่งน้ำสำรองในการผลิตประปาหมู่บ้าน บ้านท่านาง แนวน หมู่ที่ ๒,๘,๙ ตำบล ท่านางแนว อำเภอแวงน้อย จังหวัดขอนแก่น
๓. ประโยชน์ที่ได้รับ ๒,๐๐๐ ไร่ - ลิตร  
๖๖๑ ครัวเรือน ๑,๒๒๕ คน



ข้อมูลจาก [www.dwr.go.th](http://www.dwr.go.th)

จึงเรียนมาเพื่อโปรดทราบ

นายภาดล ถาวรฤทธิรัตน์  
อธิบดีกรมทรัพยากรน้ำ  
ประธานคณะกรรมการศูนย์ปฏิบัติการ  
ทรัพยากรธรรมชาติและสิ่งแวดล้อม (ด้านทรัพยากรน้ำ)