



รายงานการเฝ้าระวังติดตามสถานการณ์น้ำ ๒๔ ชั่วโมง

ศูนย์ป้องกันวิกฤติน้ำ กรมทรัพยากรน้ำ กระทรวงทรัพยากรธรรมชาติและสิ่งแวดล้อม

โทรศัพท์ ๐ ๒๒๙๘ ๖๖๓๑ โทรสาร ๐ ๒๒๙๘ ๖๖๒๙

<http://www.dwr.go.th>

รายงานฉบับที่ ๘๕๓/๒๕๖๐

เวลา ๑๕.๐๐ น.

วันที่ ๙ มีนาคม ๒๕๖๐

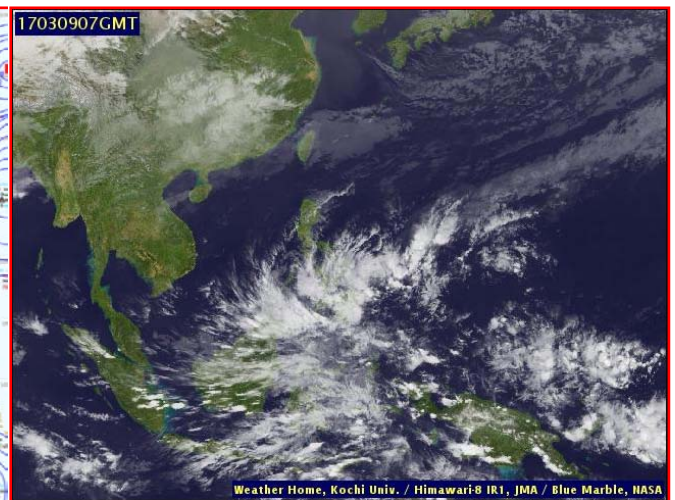
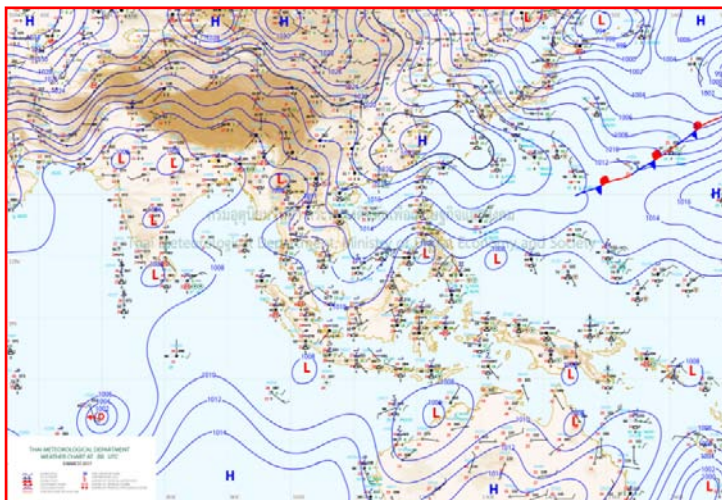
เรื่อง รายงานการเฝ้าระวังติดตามสถานการณ์น้ำ ๒๔ ชั่วโมง

เรียน รมว.ทส. เลขาธิการ รมว.ทส.ปท.ทส. รอง ปท.ทส. อทน. รอง อทน. และหน่วยงานที่เกี่ยวข้อง

กรมทรัพยากรน้ำขอรายงานการเฝ้าระวังและติดตามสถานการณ์น้ำ ประจำวันที่ ๙ มีนาคม ๒๕๖๐ ดังนี้

๑. สถานะอากาศ ณ เวลา ๑๒.๐๐ น. (ที่มา: กรมอุตุนิยมวิทยา)

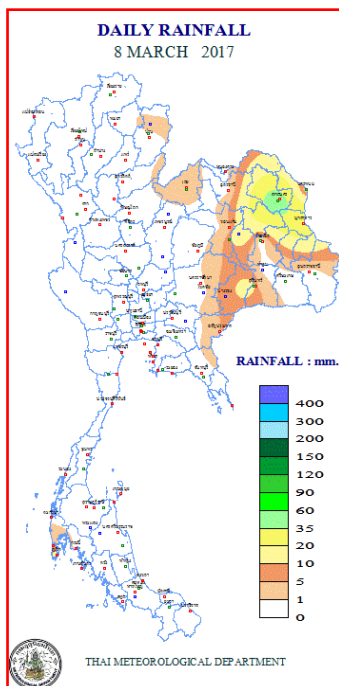
พยากรณ์อากาศ ๒๔ ชั่วโมงข้างหน้า ประเทศไทยตอนบนมีอากาศร้อนในตอนกลางวัน โดยมีพายุฝนฟ้าคะนองและลมกระโชกแรงบริเวณภาคเหนือ ภาคตะวันออกเฉียงเหนือ ภาคตะวันออก และภาคกลาง ขอให้ประชาชนบริเวณดังกล่าวหลีกเลี่ยงการอยู่ในที่โล่งแจ้ง ใต้ต้นไม้ใหญ่ และใกล้ป้ายโฆษณาที่ไม่แข็งแรงไว้ด้วย



แผนที่อากาศ วันที่ ๙ มี.ค. ๒๕๖๐ เวลา ๐๗.๐๐ น.

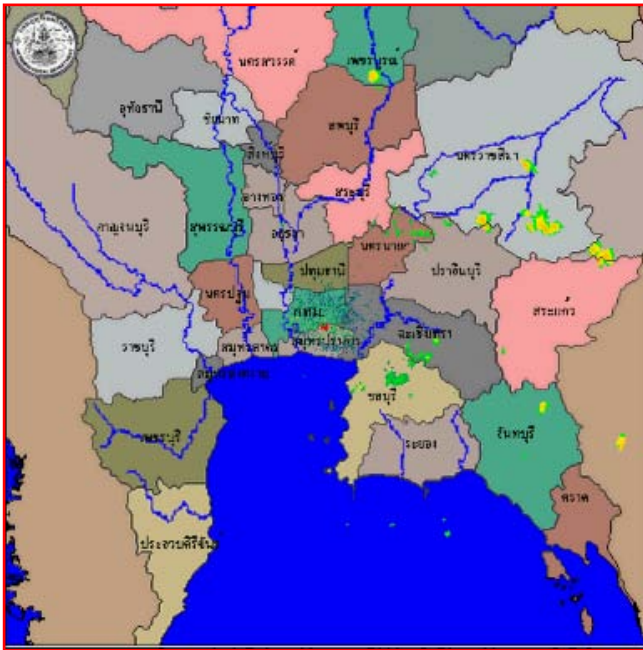
ภาพถ่ายจากดาวเทียม วันที่ ๙ มี.ค. ๒๕๖๐ เวลา ๑๔.๐๐ น.

๒. ปริมาณฝนสะสม ณ เวลา ๐๗.๐๐ น. (เมื่อวาน) - ๐๗.๐๐ น. (วันนี้) (ที่มา: กรมอุตุนิยมวิทยา)

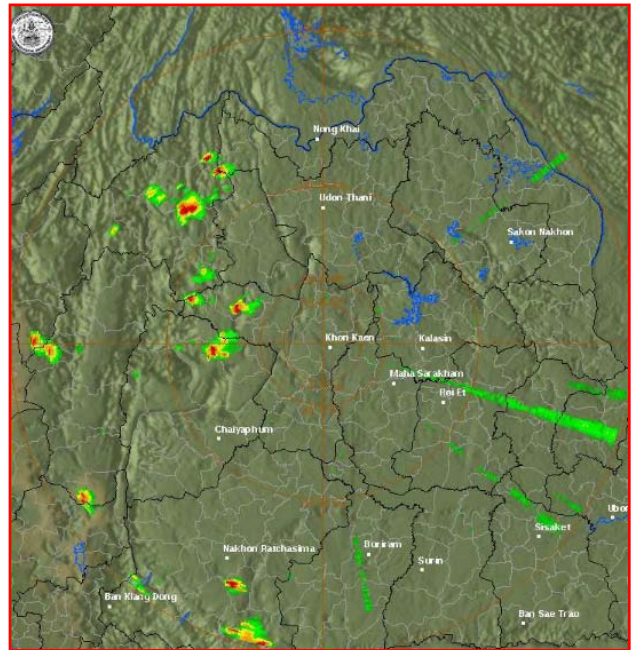


จุดตรวจวัด	ปริมาณฝน (มม.)
จ.สกลนคร (สภข.)	๕๐.๔
จ.สกลนคร	๔๒.๐
จ.มุกดาหาร	๓๒.๗
จ.มหาสารคาม	๒๐.๙
จ.อุกาฬ	๑๑.๖
จ.กาฬสินธุ์	๑๑.๒
จ.บุรีรัมย์ (นางรอง)	๗.๖

๓. เรดาร์ตรวจอากาศ ณ วันที่ ๙ มีนาคม ๒๕๖๐ (ที่มา: กรมอุตุนิยมวิทยา)



สถานีสุวรรณภูมิ เวลา ๑๕.๓๐ น.



สถานีขอนแก่น เวลา ๑๕.๓๐ น.

จากเรดาร์ตรวจอากาศ จะพบว่ามียกลุ่มเมฆฝนกระจายบริเวณภาคกลาง ภาคตะวันออก และภาคตะวันออกเฉียงเหนือ

๔. สถานการณ์น้ำในอ่างเก็บน้ำขนาดใหญ่ ณ วันที่ ๙ มีนาคม ๒๕๖๐ (ที่มา: กรมชลประทาน)

สภาพน้ำในอ่างเก็บน้ำขนาดใหญ่ปริมาณน้ำในอ่างฯ ๔๓,๕๐๘ ล้าน ลบ.ม. คิดเป็นร้อยละ ๖๑ (ปริมาณน้ำใช้การได้ ๑๙,๙๘๑ ล้านลบ.ม. คิดเป็นร้อยละ ๔๒) ปริมาณน้ำในอ่างฯ เทียบกับปี ๒๕๕๙ (๓๖,๐๔๕ ล้าน ลบ.ม. คิดเป็นร้อยละ ๕๑) มากกว่าปี ๒๕๕๙ จำนวน ๗,๔๖๓ ล้าน ลบ.ม. ปริมาณน้ำไหลลงอ่างฯ จำนวน ๑๔.๔๐ ล้าน ลบ.ม. ปริมาณน้ำระบายจำนวน ๑๑๐.๙๓ ล้าน ลบ.ม. สามารถรับน้ำได้อีก ๒๗,๒๔๙ ล้าน ลบ.ม. ในช่วงฤดูแล้งตั้งแต่วันที่ ๑ พฤศจิกายน ๒๕๕๙ ถึงปัจจุบัน ปริมาณน้ำไหลลงอ่างฯ สะสม จำนวน ๗,๓๖๒ ล้าน ลบ.ม. ปริมาณน้ำระบายสะสม จำนวน ๑๐,๑๒๕ ล้าน ลบ.ม.

อ่างเก็บน้ำ	ปริมาณน้ำในอ่าง		ปริมาณน้ำใช้การได้		ปริมาณน้ำไหลลงอ่าง		ปริมาณน้ำระบาย		ปริมาณน้ำรับได้อีก (ล้าน ม. ^๓) (ความจุที่ รนส- ปริมาณน้ำ ปัจจุบัน)
	ปริมาณ (ล้าน ม. ^๓)	% น้ำเก็บกัก	ปริมาณ (ล้าน ม. ^๓)	% น้ำใช้การ	วันนี้ (ล้าน ม. ^๓)	เมื่อวาน (ล้าน ม. ^๓)	วันนี้ (ล้าน ม. ^๓)	เมื่อวาน (ล้าน ม. ^๓)	
๑.ภูมิพล	๖,๓๒๔	๔๗	๒,๕๒๔	๒๖	๐.๖๑	๒.๒๑	๑๑.๐๐	๑๑.๐๐	๗,๑๓๘
๒.สิริกิติ์	๕,๗๗๖	๖๑	๒,๙๒๖	๔๔	๐.๖๑	๑.๔๔	๓๐.๒๒	๒๗.๐๓	๔,๘๖๔
๓.จุฬารัตน์	๙๒	๕๖	๕๕	๔๔	๐.๐๐	๐.๔๔	๒.๐๖	๒.๒๖	๑๑๕
๔.อุบลรัตน์	๑,๔๔๖	๖๐	๘๖๕	๔๗	๑.๐๕	๓.๘๕	๘.๐๗	๘.๐๒	๙๘๕
๕.ลำปาว	๗๒๗	๓๗	๖๒๗	๓๓	๐.๐๐	๐.๐๐	๔.๘๑	๔.๙๖	๑,๗๒๓
๖.สิรินธร	๑,๒๙๖	๖๖	๔๖๕	๔๑	๐.๐๐	๑.๙๕	๐.๗๖	๐.๙๓	๖๗๐
๗.ป่าสักชลสิทธิ์	๔๙๘	๕๒	๔๙๕	๕๒	๑.๕๕	๓.๕๔	๗.๘๑	๗.๓๗	๔๖๒
๘.ศรีนครินทร์	๑๓,๑๙๕	๗๔	๒,๙๓๐	๓๙	๒.๒๗	๐.๑๓	๘.๐๑	๗.๙๙	๕,๖๕๕
๙.วชิราลงกรณ	๔,๙๙๑	๕๖	๑,๙๗๙	๓๔	๒.๑๓	๐.๐๐	๑๒.๐๗	๑๒.๑๓	๖,๐๐๙
๑๐.ขุนด่านปราการชล	๑๑๘	๕๓	๑๑๔	๕๒	๐.๐๐	๐.๐๐	๐.๒๔	๐.๒๔	๑๐๘
๑๑.รัชชประภา	๔,๘๔๓	๘๖	๓,๔๙๑	๘๑	๒.๕๒	๐.๘๒	๘.๕๐	๑๐.๑๓	๑,๗๗๗
๑๒.บางกลาง	๑,๐๔๔	๗๒	๗๖๗	๖๕	๑.๐๙	๒.๙๑	๐.๐๐	๐.๐๐	๖๓๐

๕. สถานการณ์น้ำในประเทศ ณ วันที่ ๕ - ๙ มีนาคม ๒๕๖๐ (ที่มา: กรมชลประทาน)

สถานี	แม่น้ำ	อำเภอ	จังหวัด	ระดับ ตลิ่ง (ม.รทก.)	ระดับน้ำ (ม.รทก.)					แนวโน้ม
					อาทิตย์	จันทร์	อังคาร	พุธ	พฤหัสบดี	
					๕ มี.ค.	๖ มี.ค.	๗ มี.ค.	๘ มี.ค.	๙ มี.ค.	
P.๑	ปิง	เมือง	เชียงใหม่	๓.๗๐	๑.๕๒	๑.๔๓	๑.๓๒	๑.๑๔	๐.๙๗	ลดลง
W.๑C	วัง	เมือง	ลำปาง	๕.๒๐	๐.๐๘	๐.๐๑	-๐.๐๒	๐.๑๐	๐.๐๔	เพิ่มขึ้น
Y.๑๖	ยม	บางระกำ	พิษณุโลก	๑.๕๔	๐.๘๔	๐.๘๓	๐.๘๐	๐.๘๐	๐.๖๒	ลดลง
N.๗A	น่าน	เมือง	พิจิตร	๑๐.๗๘	๓.๓๐	๓.๒๗	๓.๓๔	๓.๔๖	๓.๕๖	เพิ่มขึ้น
C.๑๓	เจ้าพระยา	สรรพยา	ชัยนาท	๑๖.๓๔	๑๔.๙๔	๑๔.๙๗	๑๔.๘๘	๑๔.๘๐	๑๔.๗๑	ลดลง
M.๖A	มูล	สตึก	บุรีรัมย์	๖.๐๐	๐.๖๒	๐.๖๐	๐.๕๘	๐.๕๖	๐.๕๖	ทรงตัว
M.๗	มูล	เมือง	อุบลราชธานี	๗.๐๐	๑.๖๘	๑.๖๔	๑.๗๐	๑.๗๐	๑.๗๐	ทรงตัว
M.๑๙๑	ลำตะคอง	เมือง	นครราชสีมา	๓.๐๐	๑.๐๘	๑.๑๖	๑.๑๙	๑.๒๓	๑.๐๔	ลดลง
M.๑๕๙	ลำชี	จอมพระ	สุรินทร์	๑๑.๓๐	๑.๙๘	๑.๙๖	๑.๙๕	๑.๙๙	๒.๐๐	เพิ่มขึ้น
M.๙๕	ลำเสียวใหญ่	สุวรรณภูมิ	ร้อยเอ็ด	๓.๒๐	๑.๕๑	๑.๔๙	๑.๔๘	๑.๔๘	๑.๔๗	ลดลง
X.๖๔	คลองท่าแซะ	ท่าแซะ	ชุมพร	๑๗.๑๓	๗.๙๐	๗.๙๖	๗.๙๕	๗.๙๔	๘.๐๙	เพิ่มขึ้น
X.๑๔๙	คลองกลาย	นบพิตำ	นครศรีธรรมราช	๓๓.๙๖	๒๙.๓๑	๒๙.๒๗	๒๙.๒๗	๒๙.๒๔	๒๙.๒๒	ลดลง
X.๒๗๔	แม่น้ำโก-ลก	แว้ง	นราธิวาส	๒๒.๔๐	๑๙.๑๒	๑๙.๑๖	๑๘.๙๙	๑๘.๙๔	๑๘.๙๑	ลดลง
X.๓๗A	แม่น้ำตาปี	พระแสง	สุราษฎร์ธานี	๑๐.๗๖	๘.๕๔	๘.๔๓	๘.๔๒	๘.๔๗	๘.๖๐	เพิ่มขึ้น

*** ยังไม่ได้รับรายงาน

๖. สถานการณ์น้ำในพื้นที่ลุ่มน้ำโขง ณ วันที่ ๙ มีนาคม ๒๕๖๐ (ที่มา:MRC: Mekong River Commission)

สถานี	ระดับตลิ่ง(เมตร)	ระดับน้ำ (เมตร)	ต่ำกว่าระดับตลิ่ง (เมตร)	แนวโน้ม
อ.เชียงแสน จ.เชียงราย	๑๒.๘๐	-	-	-
อ.เชียงคาน จ.เลย	๑๖.๐๐	๖.๓๘	๙.๖๒	ลดลง
อ.เมือง จ.หนองคาย	๑๒.๒๐	๓.๔๒	๘.๗๘	เพิ่มขึ้น
อ.เมือง จ.นครพนม	๑๒.๕๐	๒.๕๔	๙.๙๖	เพิ่มขึ้น
อ.เมือง จ.มุกดาหาร	๑๒.๐๐	๒.๗๓	๙.๒๗	เพิ่มขึ้น
อ.โขงเจียม จ.อุบลราชธานี	๑๔.๕๐	๒.๘๕	๑๑.๖๕	เพิ่มขึ้น

๖. สถานการณ์เตือนภัย Early Warning ณ วันที่ ๙ มีนาคม ๒๕๖๐ (ที่มา: สำนักวิจัย พัฒนาและอุทกวิทยา กรมทรัพยากรน้ำ)

[เวลา ๐๘.๐๐ น. - ๑๕.๐๐ น. (วันนี้)]

การแจ้งเตือน	สถานี	การแจ้งเตือน
เตือนสีแดง (อพยพ)	-	-
เตือนสีเหลือง (เตือนภัย)	-	-
เตือนสีเขียว (เฝ้าระวัง)	-	-

*ได้รับข้อมูลจากทาง Social Media โดยโปรแกรม Line ศูนย์อุทกภัย ทน.

๗. สถานการณ์ธรณีพิบัติ ณ วันที่ ๙ มีนาคม ๒๕๖๐ (ที่มา : กรมทรัพยากรธรณี)

ไม่มีสถานการณ์ธรณีพิบัติ

๘. เหตุการณ์วิกฤตน้ำปัจจุบัน ณ วันที่ ๙ มีนาคม ๒๕๖๐ [เวลา ๐๘.๐๐ น. - ๑๕.๐๐ น. (วันนี้)]

ไม่มีเหตุการณ์วิกฤตน้ำ

๙. สถานการณ์อุทกภัย ณ วันที่ ๙ มีนาคม ๒๕๖๐ (ที่มา : กรมป้องกันและบรรเทาสาธารณภัย)

สถานการณ์อุทกภัย วาตภัย และน้ำป่าไหลหลาก ในพื้นที่จังหวัดภาคใต้ และจังหวัดประจวบคีรีขันธ์ โดยแบ่งเป็น ๒ ห้วง ได้แก่ ห้วงที่ ๑ ระหว่างวันที่ ๑ - ๒๖ ธ.ค. ๕๙ และห้วงที่ ๒ ตั้งแต่วันที่ ๑ ม.ค. ๖๐ - ปัจจุบัน

สถานการณ์โดยรวม ตั้งแต่วันที่ ๑ ธันวาคม ๒๕๕๙ - ปัจจุบัน

- จังหวัดที่ได้รับผลกระทบ จำนวน ๑๒ จังหวัด (นครศรีธรรมราช สุราษฎร์ธานี นราธิวาส ยะลา พัทลุง สงขลา ปัตตานี ตรัง กระบี่ ระนอง ชุมพร ประจวบคีรีขันธ์) ๑๒๙ อำเภอ ๘๓๕ ตำบล ๖,๓๐๗ หมู่บ้าน ๕,๘๗,๕๔๔ ครัวเรือน ๑,๘๑๕,๖๑๘ คน เสียชีวิต ๙๙ ราย (จ.นครศรีธรรมราช ๒๙ ราย สุราษฎร์ธานี ๑๕ ราย พัทลุง ๑๓ ราย สงขลา ๑๒ ราย ประจวบคีรีขันธ์ ๕ ราย ปัตตานี ๑๑ ราย นราธิวาส ๓ ราย กระบี่ ๒ ราย ชุมพร ๔ ราย ตรัง ๓ ราย ยะลา ๒ ราย)

ความเสียหายด้านสิ่งสาธารณประโยชน์ ประกอบด้วย ถนน ๔,๓๑๔ จุด คอสะพาน ๓๔๘ แห่ง ท่อระบายน้ำ ๒๗๐ แห่ง ฝาย ๑๒๖ แห่ง อ่างเก็บน้ำ ๒ แห่ง ประตูระบายน้ำ ๑ แห่ง แนวกันคลื่น ๑ แห่ง สถานีราชการ ๒๕ แห่ง โรงเรียน ๒,๓๓๖ แห่ง วัด ๗๘๘ แห่ง มัสยิด ๑๐๓ แห่ง โบสถ์คริสต์ ๕ แห่ง โบราณสถาน ๑๓ แห่ง

ปัจจุบันสถานการณ์คลี่คลายแล้วทุกจังหวัดอยู่ระหว่างฟื้นฟู

๑๐. การเตรียมความพร้อมรับมือสถานการณ์ภัยแล้ง(กรมทรัพยากรน้ำ)

การช่วยเหลือพื้นที่ประสบปัญหาภัยแล้งโดยกรมทรัพยากรน้ำระหว่างวันที่ ๑ ตุลาคม ๒๕๕๙ - วันที่ ๖ มีนาคม ๒๕๖๐ โดยสูบน้ำจากแหล่งน้ำธรรมชาติไปเติมในแหล่งน้ำสำหรับอุปโภคบริโภค จำนวน ๙ จังหวัด ๓๑ จุด ปริมาณการสูบน้ำ ๔,๙๙๖,๑๕๐ ลบ.ม. มีประชากรได้รับประโยชน์ ๒๓,๙๘๐ ครัวเรือน ๙๐,๘๖๗ คน

หน่วยดำเนินงาน	จังหวัด	จุดดำเนินการ (แห่ง)	ปริมาณสูบน้ำ (ลบ.ม.)	ประโยชน์ที่ได้รับ	
				ครัวเรือน	ประชากร
สทภ.๓	อุดรธานี	๓	๒๘๗,๓๐๐	๑,๐๒๑	๔,๒๑๙
	นครพนม	๑	๗๘,๗๕๐	๓๓๐	๑,๕๐๐
สทภ.๔	ขอนแก่น	๙	๖๕๖,๓๔๐	๓,๑๐๙	๑๑,๒๙๔
	ชัยภูมิ	๑	๔๕,๐๐๐	๑๖๓	๗๔๑
สทภ.๕	นครราชสีมา	๑	๓๓,๘๔๐	๑๒	๔๓๓
สทภ.๖	สระแก้ว	๙	๒,๐๘๓,๕๖๐	๑๕,๗๐๔	๖๐,๙๓๑
	ปราจีนบุรี	๕	๑,๐๑๑,๒๐๐	๓,๒๖๕	๑๐,๓๐๖
	นครนายก	๑	๑๘๒,๔๐๐	๒๑๖	๘๐๓
สทภ.๗	ราชบุรี	๑	๖๑๗,๗๖๐	๑๖๐	๖๔๐
รวม	๙ จังหวัด	๓๑	๔,๙๙๖,๑๕๐	๒๓,๙๘๐	๙๐,๘๖๗

๑๑. การคาดหมายลักษณะอากาศ ๗ วันข้างหน้า(ระหว่างวันที่ ๙ - ๑๕ มีนาคม ๒๕๖๐)

ในช่วงวันที่ ๙-๑๐ มี.ค. บริเวณภาคเหนือตอนล่าง ภาคตะวันออกเฉียงเหนือ ภาคกลาง และภาคตะวันออกจะมีพายุฝนฟ้าคะนองกับมีลมกระโชกแรงบางแห่ง

ในช่วงวันที่ ๑๑-๑๕ มี.ค. บริเวณประเทศไทยตอนบนจะมีอากาศร้อนกับมีฟ้าหลัวในตอนกลางวัน สำหรับคลื่นลมบริเวณอ่าวไทยจะมีกำลังอ่อนลงตลอดช่วง ข้อควรระวัง

จึงเรียนมาเพื่อโปรดทราบ

นายวรศาสตร์ อภัยพงษ์
อธิบดีกรมทรัพยากรน้ำ