

รายงานสถานการณ์น้ำลุ่มน้ำเจ้าพระยา

วันที่ 28 มิถุนายน 2565

1. สภาพภูมิอากาศ

ลักษณะอากาศทั่วไป (ที่มา: กรมอุตุนิยมวิทยา)

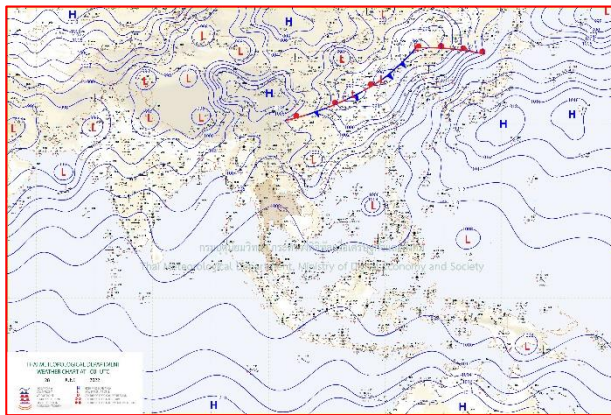
พยากรณ์อากาศ 24 ชั่วโมงข้างหน้า มรสุมตะวันตกเฉียงใต้กำลังปานกลางที่พัดปกคลุมทะเลอันดามัน ประเทศไทย และอ่าวไทย มีกำลังอ่อนลง ทำให้ประเทศไทยตอนบนมีฝนลดลง แต่ยังคงมีฝนตกหนักบางแห่ง บริเวณภาคใต้ ขอให้ประชาชนบริเวณดังกล่าวระวังอันตรายจากฝนฟ้าคะนอง และฝนตกหนักที่อาจเกิดขึ้นไว้ด้วย สำหรับคลื่นบริเวณทะเลอันดามันและอ่าวไทยสูงประมาณ 1 เมตร บริเวณที่มีฝนฟ้าคะนองคลื่นสูง 1-2 เมตร ขอให้ชาวเรือในบริเวณดังกล่าวเดินเรือด้วยความระมัดระวังและหลีกเลี่ยงการเดินเรือบริเวณที่มีฝนฟ้าคะนอง

อนึ่ง หย่อมความกดอากาศต่ำกำลังแรงบริเวณทะเลจีนใต้ตอนบนมีแนวโน้มจะทวีกำลังแรงขึ้น และเคลื่อนขึ้นฝั่งประเทศจีนตอนใต้ในช่วงวันที่ 2-4 ก.ค. 2565

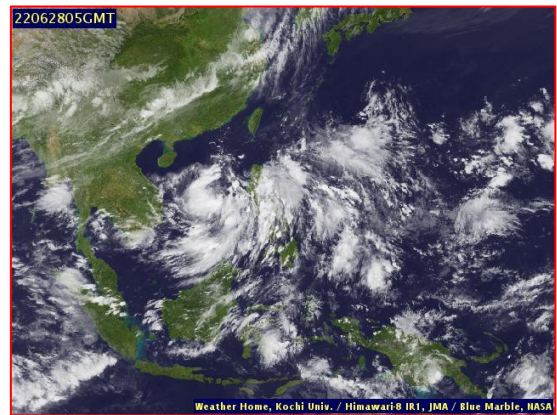
สภาพอากาศภาคกลาง มีฝนฟ้าคะนองร้อยละ 30 ของพื้นที่ ส่วนมากบริเวณจังหวัดอุทัยธานี กาญจนบุรี ราชบุรี และสมุทรสงคราม อุณหภูมิต่ำสุด 23-26 องศาเซลเซียส อุณหภูมิสูงสุด 34-37 องศาเซลเซียส ลมตะวันตกเฉียงใต้ ความเร็ว 10-20 กม./ชม.

ผลคาดการณ์ปริมาณน้ำฝนล่วงหน้า 1-7 วัน ภาคกลาง

ในช่วงวันที่ 27 - 29 มิ.ย. 65 มีฝนฟ้าคะนองร้อยละ 30-40 ของพื้นที่ ลมตะวันตกเฉียงใต้ ความเร็ว 10-20 กม./ชม. ส่วนในช่วงวันที่ 30 มิ.ย. - 3 ก.ค. 65 มีฝนฟ้าคะนองร้อยละ 40-60 ของพื้นที่ ก็มีฝนตกหนักบางแห่ง อุณหภูมิต่ำสุด 22-27 องศาเซลเซียส อุณหภูมิสูงสุด 33-37 องศาเซลเซียส ลมตะวันตกเฉียงใต้ ความเร็ว 10-30 กม./ชม.



แผนที่อากาศ วันที่ 28 มิ.ย. 2565 เวลา 01.00 น.



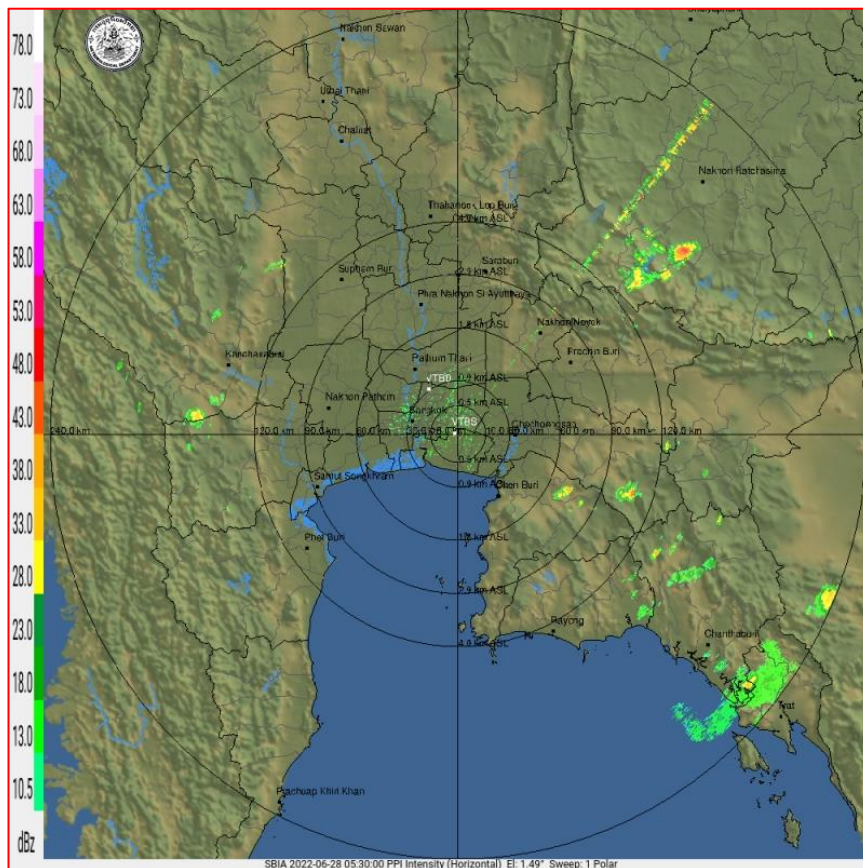
ภาพถ่ายจากดาวเทียม วันที่ 28 มิ.ย. 2565

2. สถานการณ์ฝน

จากข้อมูลสถานการณ์ฝนในพื้นที่ลุ่มน้ำเจ้าพระยาของวันที่ 27 มิถุนายน 2565 จากกรมทรัพยากรน้ำ กรมอุตุนิยมวิทยา กรมชลประทาน และสถาบันสารสนเทศทรัพยากรน้ำ (องค์การมหาชน) พบว่ามีปริมาณฝนตกในพื้นที่ลุ่มน้ำเจ้าพระยา

ข้อมูลสถานการณ์ฝนในพื้นที่ลุ่มน้ำเจ้าพระยา ณ วันที่ 27 มิถุนายน 2565 เวลา 07.00 น.

| ลุ่มน้ำ | จังหวัด* | ปริมาณฝน 24 ชม.(มม.) |
|--|-----------------------|-------------------------|
| เจ้าพระยา | นครสวรรค์ | 2.1 |
| | พระนครศรีอยุธยา | 2.2 |
| | ปทุมธานี (สกษ.) | 62.2 |
| | ลพบุรี | ไม่มีฝน |
| | กรุงเทพฯ (บางนา สกษ.) | 11.2 |
| หมายเหตุ “ - ” คือ ยังไม่ได้รับรายงาน, *จังหวัดมีพื้นที่ลุ่มน้ำมากกว่าร้อยละ 50 ขึ้นไป | | |

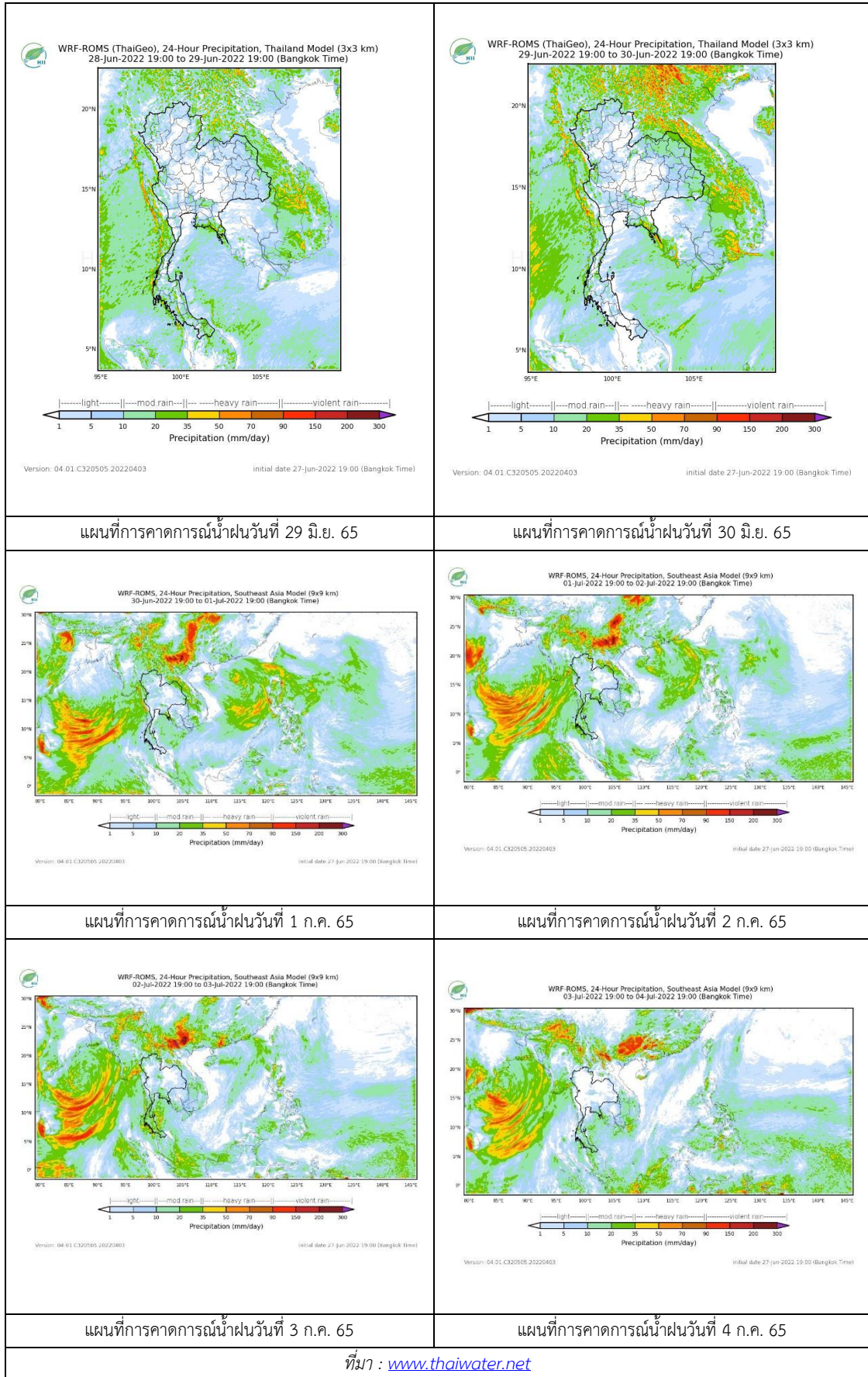


ภาพเรดาร์ตรวจอากาศ “สถานีสุวรรณภูมิ”

ณ วันที่ 28 มิถุนายน 2565 เวลา 12.30 น.

(ที่มา : กรมอุตุนิยมวิทยา <https://weather.tmd.go.th/phs.php>)

สถานการณ์น้ำฝน (แผนภาพคาดการณ์ฝนล่วงหน้าความละเอียดสูง WRF-ROMS Model)



3. ข้อมูลปริมาณน้ำในลำน้ำ

สถานการณ์น้ำท่า 24 – 28 มิ.ย. 2565 ที่มา: กรมชลประทาน)

| สถานี | แม่น้ำ | อำเภอ | จังหวัด | ระดับตลิ่ง | ศุกร์ | เสาร์ | อาทิตย์ | จันทร์ | อังคาร | แนวโน้ม (เพิ่ม/ลด) |
|-------|-----------|--------------------|-----------------|--------------------------|-------------|-------------|-------------|-------------|-------------|-----------------------|
| | | | | ปริมาณน้ำ (ลบ.ม./วิ.) | 24 มิ.ย. | 25 มิ.ย. | 26 มิ.ย. | 27 มิ.ย. | 28 มิ.ย. | |
| C.2 | เจ้าพระยา | เมือง | นครสวรรค์ | 26.20 | 17.62 | 17.41 | 17.40 | 17.52 | 17.62 | เพิ่มขึ้น |
| | | | | 3590.00 | 301.00 | 257.00 | 255.00 | 279.00 | 301.00 | |
| C.13 | เจ้าพระยา | สรรพยา | ชัยนาท | 16.34 | 15.89 | 15.66 | 15.40 | 15.25 | 15.15 | ลดลง |
| | | | | 2840.00 | 80.00 | 80.00 | 80.00 | 70.00 | 70.00 | |
| C.3 | เจ้าพระยา | เมือง สิงห์บุรี | สิงห์บุรี | 13.40 | 2.24 | 2.19 | 2.08 | 2.09 | 1.97 | ลดลง |
| | | | | 2900.00 | *** | *** | *** | *** | *** | |
| C.35 | เจ้าพระยา | พระนครศรีอยุธยา | พระนครศรีอยุธยา | 4.58 | 0.88 | 0.84 | 0.95 | 0.80 | 0.71 | ลดลง |
| | | | | 1179.00 | *** | *** | *** | *** | *** | |
| C.36 | เจ้าพระยา | บางบาล | พระนครศรีอยุธยา | 4.00 | 0.79 | 0.83 | 0.95 | 0.86 | 0.77 | ลดลง |
| | | | | 420.00 | *** | *** | *** | *** | *** | |
| C.37 | เจ้าพระยา | บางบาล | พระนครศรีอยุธยา | 1.65 | 0.62 | 0.79 | 0.93 | 0.80 | 0.72 | ลดลง |
| | | | | 44.00 | *** | *** | *** | *** | *** | |

*** ยังไม่ได้รับรายงาน



บ้านป้อม ต.บ้านป้อม อ.พระนครศรีอยุธยา
จ.พระนครศรีอยุธยา (ลุ่มน้ำเจ้าพระยา)



ศาลากลางสมุทรปราการ ต.ปากน้ำ อ.เมือง
จ.สมุทรปราการ (ลุ่มน้ำเจ้าพระยา)

ปริมาณน้ำในลำน้ำในพื้นที่ลุ่มน้ำเจ้าพระยา

(หมายเหตุ ที่มา : <http://mekhala.dwr.go.th/cctv/>)

4. สรุป

รายงานสถานการณ์น้ำลุ่มน้ำเจ้าพระยาวันที่ 28 มิถุนายน 2565

- สถานการณ์น้ำในลุ่มน้ำเจ้าพระยาอยู่ในภาวะปกติ ระดับน้ำในลำน้ำส่วนใหญ่มีแนวโน้มลดลง เพิ่มขึ้น