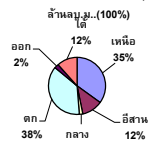


รายงานสรุปสภาพน้ำในอ่างเก็บน้ำขนาดใหญ่และขนาดกลาง

รายงานสถานการณ์ ณ. วันที่ 28 มิถุนายน 2565

ปริมาณน้ำรวมทั่วประเทศ 70,921 ล้าน ลบ.ม. (100%)



เปรียบเทียบปริมาณน้ำรวมทั่วประเทศ ปัจจุบัน ใน ปี 64 และ ปี 63

วันที่ 28 มิถุนายน 2565 เท่ากับ

38,370 ล้าน ลบ.ม. หรือ เท่ากับ

54%

วันที่ 28 มิถุนายน 2564 เท่ากับ

32,378 ล้าน ลบ.ม. หรือ เท่ากับ

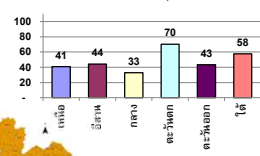
46%

ปริมาณน้ำในอ่างที่ใช้การได้ในสัปดาห์นี้ + มากกว่า / - น้อยกว่า สัปดาห์ก่อน 391.72 ล้าน ลบ.ม.

สรุปสถานการณ์ปริมาณน้ำในอ่างเก็บน้ำที่ใช้ในกิจกรรมทั่วประเทศ น้อยกว่า ปริมาณน้ำที่ไหลเข้าอ่าง เมื่อเทียบกับสัปดาห์ที่ผ่านมา สถานการณ์อยู่ระหว่างเก็บกักน้ำ

ภาค	สถานการณ์ปริมาณน้ำในอ่าง				ปริมาณน้ำเปลี่ยนแปลง (ล้าน ม.³)	สถานะ
	ลดลง (แห่ง)	คงที่ (แห่ง)	เพิ่มขึ้น (แห่ง)	รวม (แห่ง)		
ภาคเหนือ	5	1	1	7	-135.00	ปริมาณน้ำในอ่างเก็บน้ำลดลง
ภาคตะวันออกเฉียงเหนือ	6	4	2	12	-92.00	ปริมาณน้ำในอ่างเก็บน้ำลดลง
ภาคกลาง	2	-	1	3	-21.00	ปริมาณน้ำในอ่างเก็บน้ำลดลง
ภาคตะวันออก	2	-	-	2	-148.00	ปริมาณน้ำในอ่างเก็บน้ำลดลง
ภาคตะวันออกเฉียงเหนือ	4	1	5	10	7.28	ปริมาณน้ำในอ่างเก็บน้ำเพิ่มขึ้น
ภาคใต้	2	-	2	4	-3.00	ปริมาณน้ำในอ่างเก็บน้ำลดลง
รวมทั้งประเทศ	21	6	11	38	-391.72	ปริมาณน้ำในอ่างเก็บน้ำลดลง

% ปริมาณน้ำรวมแต่ละภาคฤดูฝน



สรุปสถานการณ์ปริมาณน้ำในอ่างน้ำ	
คงที่	6 อ่าง
ลดลง	21 อ่าง
เพิ่มขึ้น	11 อ่าง

ภาค	อ่างเก็บน้ำ	ความจุที่ (ล้าน ม.³)	ปริมาณน้ำที่ใช้งาน (ล้าน ม.³)	ใช้การได้จริง (ล้าน ม.³)	ปริมาณน้ำรวม วันที่ 28 มิถุนายน 2564		ปัจจุบัน วันที่ 28 มิถุนายน 2565				สัปดาห์ก่อน วันที่ 22 มิถุนายน 2565				ปริมาณน้ำ + เพิ่มขึ้น - ลดลง (ล้าน ม.³)	สถานการณ์ในอ่าง
					ปริมาณน้ำรวม (ล้าน ม.³)	%	ปริมาณน้ำรวม		ปริมาณน้ำใช้การได้จริง		ปริมาณน้ำรวม		ปริมาณน้ำใช้การได้จริง			
							ปริมาณน้ำ (ล้าน ม.³)	%	ปริมาณน้ำ (ล้าน ม.³)	%	ปริมาณน้ำ (ล้าน ม.³)	%	ปริมาณน้ำ (ล้าน ม.³)	%		
ภาคเหนือ (7)																
1	ภูฝอย (2) ลาก	13,462	3,800	9,662	4,115	31%	5,754	43%	1,954	20%	5,857	44%	2,057	21%	-103.00	ลดลง
2	สิริกิติ์ (2) ลุดรคีร์	9,510	2,850	6,660	3,366	35%	3,562	37%	712	11%	3,608	38%	758	11%	-46.00	ลดลง
3	แม่จัน เชียงใหม่	265	12	253	93	35%	123	46%	111	44%	124	47%	112	44%	-1.00	ลดลง
4	แมกวง เชียงใหม่	263	14	249	55	21%	101	38%	87	35%	100	38%	86	35%	1.00	เพิ่มขึ้น
5	กัวลม ลำปาง	106	3	103	63	59%	79	75%	76	74%	86	81%	83	81%	-7.00	ลดลง
6	กัวคองมา ลำปาง	170	6	164	50	29%	132	78%	126	77%	132	78%	126	77%	-	คงที่
7	แควน้อย พิษณุโลก	939	43	896	219	23%	287	31%	244	27%	300	32%	257	29%	-13.00	ลดลง
	แม่เมาะ	110	16	94	38	35%	50	45%	34	36%	51	46%	35	37%	-1.00	ลดลง
	รวมภาคเหนือ 34.85%	24,825	6,744	18,081	7,999	32%	10,088	41%	3,344	18%	10,257	41%	3,479	19%	-135.00	ลดลง
ภาคตะวันออกเฉียงเหนือ (12)																
8	ห้วยหลวง อุดรธานี	136	7	129	42	31%	40	29%	33	26%	40	29%	33	26%	-	คงที่
9	น้ำอูน สกลนคร	520	45	475	214	41%	247	48%	202	43%	245	47%	200	42%	2.00	เพิ่มขึ้น
10	น้ำพอง (2) สกลนคร	165	8	157	52	32%	50	30%	42	27%	53	32%	45	29%	-3.00	ลดลง
11	จันทบูรณ์ (2) ขัยภูมิ	164	37	127	108	86%	84	51%	47	37%	88	54%	51	40%	-4.00	ลดลง
12	อุบลรัตน์ (2) ขอนแก่น	2,431	581	1,850	883	36%	877	36%	296	16%	908	37%	327	18%	-31.00	ลดลง
13	ลำปาว กาฬสินธุ์	1,980	100	1,880	640	32%	724	37%	624	33%	754	38%	654	35%	-30.00	ลดลง
14	ลำตะคอง นครราชสีมา	314	22	292	206	62%	182	58%	160	55%	186	59%	164	56%	-4.00	ลดลง
15	ลำพระเพลิง นครราชสีมา	155	1	154	91	59%	97	63%	96	62%	96	62%	95	62%	1.00	เพิ่มขึ้น
16	มูลจิน นครราชสีมา	141	7	134	98	70%	88	62%	81	60%	88	62%	81	60%	-	คงที่
17	ลำตะขาน นครราชสีมา	275	7	268	150	55%	182	66%	175	65%	182	66%	175	65%	-	คงที่
18	ลำนางรอง บุรีรัมย์	121	3	118	81	67%	96	79%	93	79%	96	79%	93	79%	-	คงที่
19	สิรินธร (2) อุบลราชธานี	1,966	831	1,135	1,173	60%	1,020	52%	189	17%	1,043	53%	212	19%	-23.00	ลดลง
	รวมภาคตะวันออกเฉียงเหนือ 11.80%	8,369	1,649	6,720	3,737	45%	3,687	44%	2,038	30%	3,779	45%	2,130	32%	-92.00	ลดลง
ภาคกลาง (3)																
20	ป่าสักชลสิทธิ์ ลพบุรี	960	3	957	88	9%	195	20%	192	20%	215	22%	212	22%	-20.00	ลดลง
21	ทับเสลา อุทัยธานี	160	17	143	23	14%	81	51%	64	45%	80	50%	63	44%	1.00	เพิ่มขึ้น
22	กระเสียว สุพรรณบุรี	299	99	200	89	30%	192	64%	93	47%	194	65%	95	48%	-2.00	ลดลง
	รวมภาคกลาง 1.92%	1,419	119	1,300	200	14%	468	33%	349	25%	489	34%	370	28%	-21.00	ลดลง
ภาคตะวันออก (2)																
23	ศรีนครินทร์ (2) กาญจนบุรี	17,745	10,265	7,480	11,179	63%	14,065	79%	3,800	51%	14,145	80%	3,880	52%	-80.00	ลดลง
24	วชิราลงกรณ (2) กาญจนบุรี	8,860	3,012	5,848	3,582	40%	4,620	52%	1,608	27%	4,688	53%	1,676	29%	-68.00	ลดลง
	รวมภาคตะวันออก 37.51%	26,605	13,277	13,328	14,761	55%	18,685	70%	5,408	41%	18,833	71%	5,556	42%	-148.00	ลดลง
ภาคตะวันออก (6+4)																
25	ขุนด่าน นครนายก	224	5.00	219	32	14%	41	18%	36	16%	42	19%	37	17%	-1.00	ลดลง
26	คลองจืด ฉะเชิงเทรา	420	30.00	390	52	12%	101	24%	71	18%	94	22%	64	16%	7.00	เพิ่มขึ้น
27	บางพระ (3) ชลบุรี	117	12.00	105	44	38%	81	69%	69	66%	82	70%	70	67%	-1.00	ลดลง
28	หนองปลาไหล (3) ระยอง	164	13.75	150	128	78%	121	74%	107	72%	120	73%	106	71%	1.00	เพิ่มขึ้น
29	ประแสร์ (3) ระยอง	295	20.00	275	184	62%	195	66%	175	64%	196	66%	176	64%	-1.00	ลดลง
30	มาบประชัน (3) ระยอง	17	0.72	16	9	53%	11	64%	10	63%	11	64%	9.95	63%	-0.02	ลดลง
31	หนองค้อ (3) ระยอง	21	1.00	20	13	60%	17	79%	16	78%	17	79%	15.94	78%	0.04	เพิ่มขึ้น
32	คลองทราย (3) ระยอง	79	3.00	76	46	58%	57	72%	54	71%	56	71%	53.34	70%	0.86	เพิ่มขึ้น
33	คลองใหญ่ (3) ระยอง	45	3.00	42	29	63%	32	71%	29	69%	31	68%	28.01	66%	1.41	เพิ่มขึ้น
34	นฤมิตรหรือจินดา ปราจีนบุรี	295	19.00	276	532	180%	72	24%	53	19%	72	24%	53.00	19%	-	คงที่
	รวมภาคตะวันออก 2.37%	1,678	107	1,570	1,068	64%	728	43%	621	40%	721	43%	613	39%	7.28	เพิ่มขึ้น
ภาคใต้ (4)																
35	แก่งกระจาน เพชรบุรี	710	65	645	232	33%	351	49%	286	44%	353	50%	288	45%	-2.00	ลดลง
36	ปราณบุรี ประจวบคีรีขันธ์	391	18	373	198	51%	220	56%	202	54%	219	56%	201	54%	1.00	เพิ่มขึ้น
37	รัชชประภา (2) สุราษฎร์ธานี	5,639	1,352	4,287	3,231	57%	3,035	54%	1,683	39%	3,061	54%	1,709	40%	-26.00	ลดลง
38	บางลา (2) ยะลา	1,454	276	1,178	952	65%	1,107	76%	831	71%	1,083	74%	807	69%	24.00	เพิ่มขึ้น
	รวมภาคใต้ 11.55%	8,194	1,711	6,483	4,613	56%	4,713	58%	3,002	46%	4,715	58%	3,005	46%	-3.00	ลดลง
	รวมทั้งประเทศ 100%(38)	71,090	23,607	47,482	32,378	46%	38,370	54%	14,762	31%	30,132	42%	15,153	32%	-391.72	ลดลง

ที่มาข้อมูล : ตารางสรุปสภาพน้ำในอ่างเก็บน้ำขนาดใหญ่ทั่วประเทศ และตารางสรุปสภาพน้ำในอ่างเก็บน้ำภาคตะวันออก กรมชลประทาน

หมายเหตุ :

- 1) อ่างเก็บน้ำขนาดใหญ่ หมายถึง อ่างเก็บน้ำที่มีความจุตั้งแต่ 100 ล้าน ลบ.ม. ขึ้นไป
- 2) เป็นอ่างเก็บน้ำอยู่ใต้อำนาจรับผิดชอบของการไฟฟ้าฝ่ายผลิตแห่งประเทศไทย(10) นอกนั้นอยู่ในความรับผิดชอบของกรมชลประทาน(28)
- 3) เป็นอ่างเก็บน้ำขนาดกลางที่มีความสำคัญต่อการอุตสาหกรรมและการประปาของลุ่มน้ำชายฝั่งทะเลตะวันออก
- 4) ที่มา : กรมชลประทาน และการไฟฟ้าฝ่ายผลิตแห่งประเทศไทย
- 5) จังหวัดที่มีอ่างเก็บน้ำขนาดใหญ่มีจำนวน 26 จังหวัด ไม่มี 50 จังหวัด

รท. หมายถึง ระดับเก็บกักของอ่าง



ลำดับของเขื่อนตามความจุ

- 1.ศรีนครินทร์ 2.ภูมิพล 3.สิริกิติ์ 4.วชิราลงกรณ 5.รัชชประภา
- 6.อุบลรัตน์ 7.สิรินธร 8.บางลา 9.ลำปาว 10.ป่าสัก

ลำดับของเขื่อนตามปริมาณน้ำใช้การได้

- 1.ภูมิพล 2.ศรีนครินทร์ 3.สิริกิติ์ 4.วชิราลงกรณ 5.รัชชประภา
- 6.ลำปาว 7.อุบลรัตน์ 8.บางลา 9.สิรินธร 10.ป่าสัก