



**รายงานการเฝ้าระวังติดตามสถานการณ์น้ำและความช่วยเหลือ  
ศูนย์ปฏิบัติการทรัพยากรธรรมชาติและสิ่งแวดล้อม (ด้านทรัพยากรน้ำ)  
กระทรวงทรัพยากรธรรมชาติและสิ่งแวดล้อม**

**ศูนย์ป้องกันวิกฤติน้ำ กรมทรัพยากรน้ำ**

โทรศัพท์ ๐ ๒๒๗๑ ๖๐๐๐ ต่อ ๖๔๔๕ โทรสาร ๐ ๒๒๗๘ ๖๖๒๙ www.dwr.go.th IDLine: mekhalawoc Email: mekhala@dwr.mail.go.th

**ศูนย์เทคโนโลยีสารสนเทศทรัพยากรน้ำบาดาล กรมทรัพยากรน้ำบาดาล**

โทรศัพท์ ๐ ๒๖๖๖ ๗๐๙๐ โทรสาร ๐ ๒๖๖๖ ๗๑๐๐ www.dgr.go.th Email: itcenter@dgr.mail.go.th

**สำนักงานนโยบายและแผนทรัพยากรธรรมชาติและสิ่งแวดล้อม**

โทรศัพท์ ๐ ๒๒๖๕๖๕๐๐ www.onep.go.th Email: [webmaster@onep.go.th](mailto:webmaster@onep.go.th)

**กรมทรัพยากรธรณี**

โทรศัพท์ ๐ ๒๖๒๑๕๕๐๐ www.dmr.go.th Email: [webmaster@dmr.mail.go.th](mailto:webmaster@dmr.mail.go.th)

รายงานฉบับที่ ๓๕๙/๒๕๖๕

เวลา ๐๘.๐๐ น.

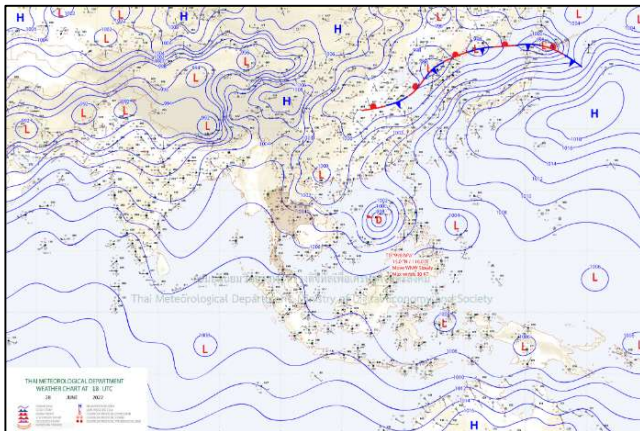
วันที่ ๒๙ มิถุนายน ๒๕๖๕

เรียน รมว.ทส. เลขานุการ รมว.ทส. ที่ปรึกษา รมว.ทส. ปกท.ทส. รอง ปกท.ทส. อทน. อทบ. และหน่วยงานที่เกี่ยวข้อง

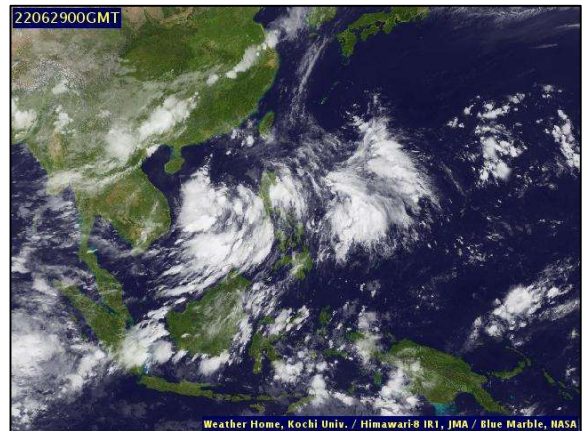
**๑. สถานะอากาศ เวลา ๐๖.๐๐ น. (กรมอุตุนิยมวิทยา)**

พยากรณ์อากาศ ๒๔ ชั่วโมงข้างหน้า มรสุมตะวันตกเฉียงใต้กำลังปานกลางที่พัดปกคลุมทะเลอันดามัน ประเทศไทย และอ่าวไทย มีกำลังอ่อนลง ทำให้ประเทศไทยตอนบนมีฝนลดลง แต่ยังคงมีฝนตกหนักบางแห่งบริเวณภาคใต้ ขอให้ประชาชนบริเวณดังกล่าวระวังอันตรายจากฝนฟ้าคะนอง และฝนตกหนักที่อาจเกิดขึ้นไว้ด้วย สำหรับคลื่นบริเวณทะเลอันดามันและอ่าวไทยสูงประมาณ ๑ เมตร บริเวณที่มีฝนฟ้าคะนองคลื่นสูง ๑-๒ เมตร ขอให้ชาวเรือในบริเวณดังกล่าวเดินเรือด้วยความระมัดระวังและหลีกเลี่ยงการเดินเรือบริเวณที่มีฝนฟ้าคะนอง

หย่อมความกดอากาศต่ำกำลังแรงที่ปกคลุมบริเวณทะเลจีนใต้ตอนบนได้ทวีกำลังขึ้นเป็นพายุดีเปรสชันแล้ว โดยมีศูนย์กลางอยู่ที่ ละติจูด ๑๕.๐ องศาเหนือ ลองจิจูด ๑๑๖.๐ องศาตะวันออก มีความเร็วลมสูงสุดใกล้ศูนย์กลางประมาณ ๕๕ กิโลเมตรต่อชั่วโมง พายุนี้กำลังเคลื่อนตัวทางทิศตะวันตกค่อนทางเหนืออย่างช้าๆ คาดว่าจะเคลื่อนขึ้นฝั่งประเทศจีนตอนใต้ ในช่วงวันที่ ๒-๓ ก.ค. ๖๕

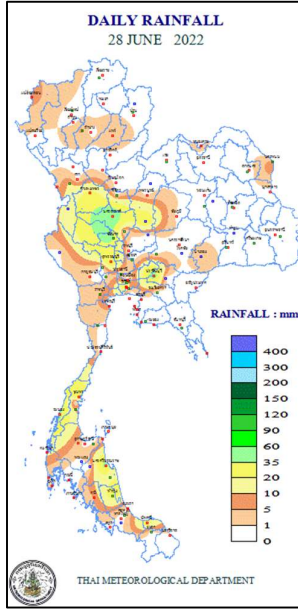


แผนที่อากาศ วันที่ ๒๙ มิ.ย. ๒๕๖๕ เวลา ๐๑.๐๐ น.



ภาพถ่ายดาวเทียม วันที่ ๒๙ มิ.ย. ๒๕๖๕ เวลา ๐๗.๐๐ น.

๒. ปริมาณฝนสะสม ณ เวลา ๐๗.๐๐น.(เมื่อวาน) - ๐๗.๐๐ น.(วันนี้) (กรมอุตุนิยมวิทยา)



จุดตรวจวัด	ปริมาณฝน (มม.)
จ.นครสวรรค์	๕๕.๘
จ.ปราจีนบุรี	๔๖.๕
จ.นครศรีธรรมราช	๔๓.๘
จ.ระนอง	๔๒.๔
จ.ชัยนาท (สภข.)	๓๗.๓
จ.กรุงเทพฯ ท่าเรือคลองเตย	๓๔.๑
จ.เพชรบูรณ์ (วิเชียรบุรี)	๓๒.๗

๓. ปริมาณฝนสะสมของพื้นที่ลาดเชิงเขา ๑๒ ชม. ที่ผ่านมา (กรมทรัพยากรน้ำ)

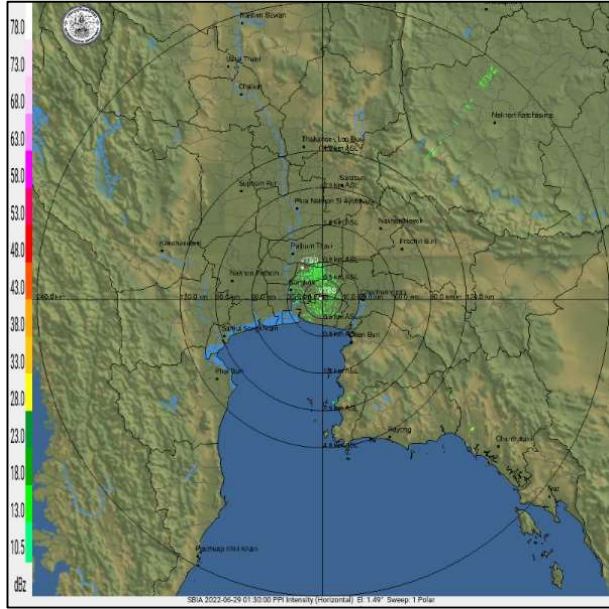
รหัสสถานี	จุดตรวจวัด	ปริมาณฝน (มม./๑๒ ชม.)
STN๑๒๙๖	บ้านปางสำน ต.ยอด อ.สองแคว จ.น่าน	๓๒.๕
STN๑๖๗๗	บ้านเจ้าพ่อเขาคอก ทต.พุก ráง อ.พระพุทธบาท จ.สระบุรี	๒๘.๓
STN๑๑๒๘	บ้านไม้โครเวฟ ต.ห้วยโป่ง อ.เมืองแม่ฮ่องสอน จ.แม่ฮ่องสอน	๒๓.๐
STN๑๖๗๖	บ้านโป่งไทร ต.ลำสมพุง อ.มวกเหล็ก จ.สระบุรี	๒๐.๐
STN๑๖๐๘	บ้านแม่เตาดิน ต.ห้วยแก้ว อ.แม่ออน จ.เชียงใหม่	๑๔.๕
STN๑๓๖๔	บ้านขานมนาง ต.ลำพญากลาง อ.มวกเหล็ก จ.สระบุรี	๑๓.๐
STN๑๖๒๓	บ้านต้นกอ ต.ร้อนพิบูลย์ อ.ร้อนพิบูลย์ จ.นครศรีธรรมราช	๑๓.๐
STN๑๙๑๖	บ้านผาแล ต.ปอ อ.เวียงแก่น จ.เชียงราย	๑๒.๐
STN๑๔๔๑	บ้านตากฟ้า ต.ปางตาไว อ.ปางศิลาทอง จ.กำแพงเพชร	๑๑.๐
STN๑๖๙๔	บ้านแป้น ต.แป้น อ.สายบุรี จ.ปัตตานี	๑๐.๕

๔. ค่าความชื้นในดิน (กรมทรัพยากรน้ำ/คณะกรรมการแม่น้ำโขง)

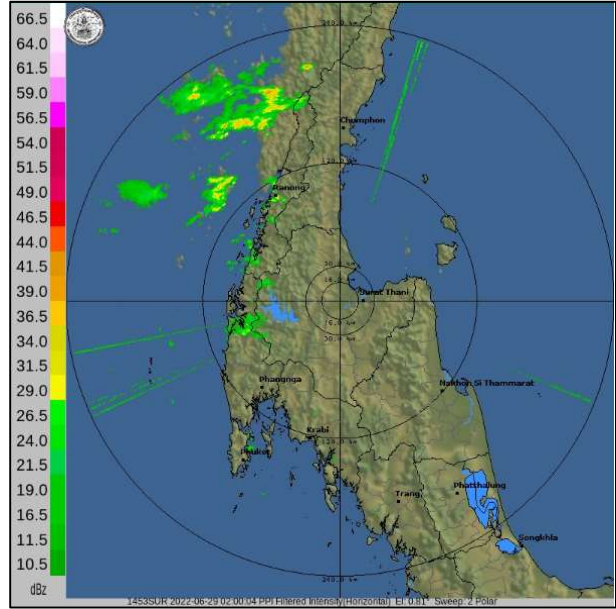
ภูมิภาค	ความชื้นในดิน [-] ๑ มิ.ย. ๖๕	ความชื้นในดิน [-] ๑๘ มิ.ย. ๖๕	แนวโน้ม
เหนือ	๒๐-๔๐	๐-๒๐	ลดลง
กลาง	๒๐-๔๐	๒๐-๔๐	ทรงตัว
ตะวันออกเฉียงเหนือ	๒๐-๔๐	๔๐-๖๐	เพิ่มขึ้น
ตะวันออก	๔๐-๖๐	๔๐-๖๐	ทรงตัว
ตะวันตก	๒๐-๔๐	๒๐-๔๐	ทรงตัว
ใต้	๖๐-๘๐	๖๐-๘๐	ทรงตัว

หมายเหตุ : ความชื้นในดิน ๐ หมายถึง ดินที่แห้งสนิท และ ๑๐๐ หมายถึง ดินที่อิ่มน้ำ

**๕. เรดาร์ตรวจอากาศ ณ วันที่ ๒๙ มิถุนายน ๒๕๖๕ (กรมอุตุนิยมวิทยา)**



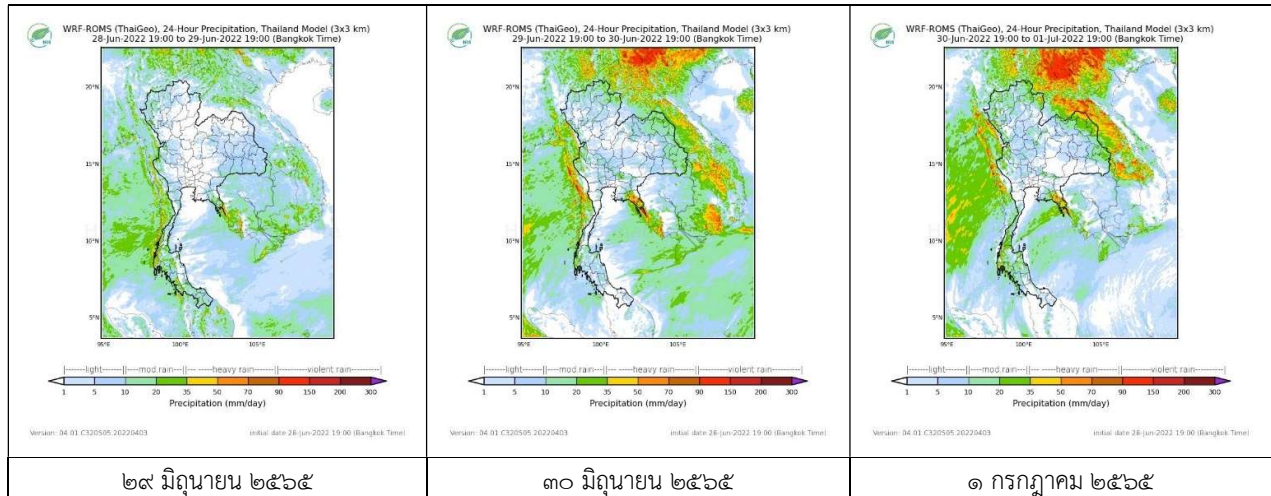
สถานีสุวรรณภูมิ เวลา ๐๘.๓๐ น.



สถานีสุราษฎร์ธานี เวลา ๐๙.๐๐ น.

จากเรดาร์ตรวจอากาศพบว่ามีกกลุ่มเมฆฝนบริเวณภาคกลางและภาคใต้ของประเทศไทย

**๖. แผนภาพคาดการณ์ฝนล่วงหน้า ๓ วัน (สถาบันสารสนเทศทรัพยากรน้ำ (องค์การมหาชน))**



**๗. สถานการณ์น้ำในแหล่งเก็บกักน้ำ ณ วันที่ ๒๘ มิถุนายน ๒๕๖๕ (กรมชลประทาน กรมทรัพยากรน้ำ และสทช.)**

๗.๑ ปริมาณน้ำในอ่างฯ ๓๘,๒๕๑ ล้าน ลบ.ม. คิดเป็นร้อยละ ๕๔ (ปริมาณน้ำใช้การได้ ๑๔,๗๐๙ ล้าน ลบ.ม. คิดเป็นร้อยละ ๓๑) ปริมาณน้ำในอ่างฯ เทียบกับปี ๒๕๖๔ (๓๑,๘๔๒ ล้าน ลบ.ม. คิดเป็นร้อยละ ๔๕) มากกว่าปี ๒๕๖๔ จำนวน ๖,๔๐๙ ล้าน ลบ.ม. ปริมาณน้ำไหลลงอ่างฯ จำนวน ๖๑.๗๕ ลบ.ม. ปริมาณน้ำระบาย จำนวน ๑๐๖.๘๙ ล้าน ลบ.ม. สามารถรับน้ำได้อีก ๓๒,๖๗๕ ล้าน ลบ.ม.

อ่างเก็บน้ำ	ความจุที่ รณก. (ล้าน ลบ.ม.)	ปริมาตร น้ำในอ่าง		ปริมาตร น้ำใช้การได้		ปริมาตร น้ำไหลลงอ่าง		ปริมาตร น้ำระบาย		ปริมาตรน้ำ รับได้อีก (ล้าน ม. <sup>๓</sup> ) (กรณีที่ รม- ปริมาตรน้ำ ปัจจุบัน)
		ปริมาตร (ล้าน ม. <sup>๓</sup> )	% น้ำเก็บ กัก	ปริมาตร (ล้าน ม. <sup>๓</sup> )	% น้ำใช้ การ	วันนี้ (ล้าน ม. <sup>๓</sup> )	เมื่อวาน (ล้าน ม. <sup>๓</sup> )	วันนี้ (ล้าน ม. <sup>๓</sup> )	เมื่อวาน (ล้าน ม. <sup>๓</sup> )	
๑.ภูมิพล	๑๓,๔๖๒	๕,๗๕๔	๔๓	๑,๙๕๔	๒๐	๐.๐๐	๑.๘๐	๑๙.๐๐	๑๗.๐๐	๗,๗๐๘
๒.สิริกิติ์	๙,๕๑๐	๓,๕๖๒	๓๗	๗๑๒	๑๑	๘.๘๐	๘.๓๒	๑๔.๐๔	๑๕.๐๔	๕,๙๔๘
๓.จุฬารัตน์	๑๖๔	๘๔	๕๑	๔๗	๓๗	๐.๒๖	๐.๒๘	๐.๕๑	๐.๕๓	๘๐

๔.อุบลรัตน์	๒,๔๓๑	๘๗๗	๓๖	๒๙๖	๑๖	๒.๑๗	๒.๑๖	๕.๐๔	๕.๐๓	๑,๕๕๔
๕.ลำปาง	๑,๙๘๐	๗๒๔	๓๗	๖๒๔	๓๓	๐.๖๒	๐.๕๒	๔.๙๙	๔.๙๔	๑,๒๕๖
๖.สรีนครินทร์	๑,๙๖๖	๑,๐๒๐	๕๒	๑๘๘	๑๗	๓.๒๒	๓.๑๙	๒.๕๔	๒.๕๑	๙๖๖
๗.ป่าสักชลสิทธิ์	๙๖๐	๑๙๕	๒๐	๑๙๒	๒๐	๐.๐๐	๐.๒๔	๓.๐๔	๓.๐๓	๗๖๕
๘.ศรีนครินทร์	๑๗,๗๔๕	๑๔,๐๖๕	๗๙	๓,๘๐๐	๕๑	๑๔.๒๑	๗.๙๔	๑๙.๙๘	๑๕.๐๓	๓,๖๘๐
๙.วชิราลงกรณ์	๘,๘๖๐	๔,๖๒๐	๕๒	๑,๖๐๘	๒๗	๗.๗๓	๑๐.๑๗	๑๕.๐๐	๒๐.๐๖	๔,๒๔๐
๑๐.ขุนด่านปราการชล	๒๒๔	๔๑	๑๘	๓๖	๑๖	๐.๐๑	๐.๐๑	๐.๕๒	๐.๓๙	๑๘๓
๑๑.รัชชประภา	๕,๖๓๙	๓,๐๓๕	๕๔	๑,๖๘๓	๓๙	๒.๙๓	๔.๘๘	๗.๕๘	๕.๕๗	๒,๖๐๔
๑๒.บางกลาง	๑,๕๕๔	๑,๑๐๗	๗๖	๘๓๐	๗๐	๑๑.๕๒	๘.๗๘	๒.๘๖	๘.๑๖	๓๔๗

๗.๒ อ่างเก็บน้ำขนาดกลาง ๔๑๒ แห่ง มีปริมาณน้ำ ๓,๐๒๖ ล้าน ลบ.ม. (๕๙%) ปริมาณน้ำใช้การ ๒,๖๓๑ ล้าน ลบ.ม. (๕๕%)

๗.๓ แหล่งน้ำในพื้นที่นอกเขตชลประทาน ๑๐๒,๐๙๙ แห่ง มีปริมาณน้ำรวม ๔,๙๘๑ ล้าน ลบ.ม. (๕๙%)

๗.๔ อ่างเก็บน้ำขนาดกลางนอกเขตชลประทาน ๖๕ แห่ง ภายใต้การดูแลของกรมทรัพยากรน้ำปริมาณน้ำปัจจุบัน ๑๔๐ ล้านลบ.ม. (๖๐%)

ภูมิภาค	จำนวน (แห่ง)	ปริมาณรวม (ล้าน ลบ.ม.)	ปริมาณน้ำ (ล้าน ลบ.ม.)							
			เดือน						ปัจจุบัน	
			จ.ค. ๒๕๖๔	ม.ค. ๒๕๖๕	ก.พ. ๒๕๖๕	มี.ค. ๒๕๖๕	เม.ย. ๒๕๖๕	พ.ค. ๒๕๖๕	๒๗ มิ.ย. ๒๕๖๕	ร้อยละ
เหนือ	๑๗,๒๔๙	๑,๑๐๓	๘๐๙.๑๖	๗๙๓.๗๘	๗๑๒.๐๖	๖๗๓.๕๑	๕๙๒.๑๖	๕๔๔.๐๒	๕๗๓.๔๓	๖๐
ตะวันออกเฉียงเหนือ	๕๔,๕๕๗	๓,๕๖๔	๓,๗๘๐.๐๗	๓,๔๒๐.๐๓	๒,๙๗๒.๔๒	๒,๗๘๑.๙๙	๒,๖๐๑.๘๑	๒,๔๗๕.๐๕	๒,๖๐๘.๘๗	๕๙
กลาง	๑๖,๓๖๗	๑,๑๓๗	๑,๕๒๕.๖๘	๑,๓๙๙.๙๐	๑,๒๑๓.๑๔	๑,๑๕๒.๑๗	๑,๐๘๒.๔๑	๙๖๗.๓๘	๘๖๙.๗๐	๔๘
ตะวันออกเฉียง	๗,๘๐๔	๖๓๕	๑,๐๑๐.๖๗	๙๑๗.๓๔	๗๗๔.๒๓	๗๔๐.๓๙	๖๙๐.๓๒	๖๑๐.๑๕	๕๔๓.๖๗	๕๒
ตะวันตก	๒,๕๐๖	๗๑๑	๑๘๗.๘๗	๑๗๘.๐๘	๑๖๐.๘๒	๑๕๙.๑๕	๑๕๓.๗๒	๑๔๐.๕๘	๑๓๑.๖๗	๖๔
ใต้	๓,๖๒๖	๑,๓๑๙	๒๓๙.๑๓	๒๙๕.๒๓	๒๘๘.๓๖	๓๐๕.๓๘	๓๐๗.๓๘	๒๗๘.๖๖	๒๕๓.๒๒	๗๓
รวม	๑๐๒,๐๙๙.๐๐	๘,๔๗๐	๗,๕๕๒.๕๙	๗,๐๐๔.๓๖	๖,๑๖๖.๐๔	๕,๘๑๒.๕๙	๕,๔๒๗.๘๐	๕,๐๑๕.๘๓	๔,๙๘๐.๕๕	๕๙

๘. สถานการณ์น้ำในประเทศ ณ วันที่ ๒๖ - ๒๙ มิถุนายน ๒๕๖๕ (กรมชลประทาน)

สถานี	แม่น้ำ	อำเภอ	จังหวัด	ระดับตลิ่ง (ม.รทก.)	ระดับน้ำ (ม.รทก.)				แนวโน้ม	เปรียบเทียบระดับตลิ่ง
					อาทิตย์	จันทร์	อังคาร	พุธ		
					๒๖ มิ.ย.	๒๗ มิ.ย.	๒๘ มิ.ย.	๒๙ มิ.ย.		
P.๑	ปิง	เมือง	เชียงใหม่	๓.๗๐	๑.๕๒	๑.๒๖	๑.๓๗	๑.๓๗	ทรงตัว	-๒.๓๓
W.๑C	วัง	เมือง	ลำปาง	๕.๒๐	๐.๐๔	๐.๐๙	-๐.๓๕	๐.๐๗	เพิ่มขึ้น	-๕.๑๓
Y.๑๖	ยม	บางระกำ	พิษณุโลก	๗.๓๐	๑.๔๐	๑.๓๑	๑.๕๓	๑.๖๑	เพิ่มขึ้น	-๕.๖๙
N.๗A	น่าน	เมือง	พิจิตร	๙.๘๗	๑.๑๕	๑.๑๖	๑.๑๙	๑.๓๐	เพิ่มขึ้น	-๘.๕๗
C.๒	เจ้าพระยา	เมือง	นครสวรรค์	๒๖.๒๐	๑๗.๔๐	๑๗.๕๒	๑๗.๖๒	๑๗.๖๖	เพิ่มขึ้น	-๘.๕๔
C.๑๓	เจ้าพระยา	สรรพยา	ชัยนาท	๑๖.๓๔	๕.๔๙	๕.๓๗	๕.๓๗	๕.๓๗	ทรงตัว	-๑๐.๙๗
M.๖A	มูล	สตึก	บุรีรัมย์	๗.๙๕	๐.๙๘	๑.๑๕	๑.๒๑	๑.๐๙	ลดลง	-๖.๘๖
M.๑๙๑	ลำตะคอง	เมือง	นครราชสีมา	๓.๕๐	๑.๕๘	๑.๖๐	๑.๖๖	๑.๖๘	เพิ่มขึ้น	-๑.๘๒
M.๗	มูล	เมือง	อุบลราชธานี	๗.๐๐	๒.๔๗	๒.๔๒	๒.๒๙	๒.๒๙	ทรงตัว	-๔.๗๑
M.๖๙	ลำเซบก	ตระการทิพผล	อุบลราชธานี	๗.๓๐	๔.๑๐	๔.๒๐	๔.๑๕	๔.๒๒	เพิ่มขึ้น	-๓.๐๘
X.๖๔	คลองท่าชะ	ท่าชะ	ชุมพร	๑๗.๑๓	๘.๒๒	๘.๒๒	๘.๒๑	๘.๒๐	ลดลง	-๘.๙๓
X.๑๔๙	คลองกลาย	นบพิตำ	นครศรีธรรมราช	๓๓.๙๖	๒๗.๙๘	๒๗.๙๒	๒๗.๙๐	๒๗.๙๓	เพิ่มขึ้น	-๖.๐๓
X.๒๗๔	แม่น้ำโก-ลก	แว้ง	นราธิวาส	๒๔.๑๘	๑๙.๐๔	๑๘.๘๙	๑๘.๘๐	๑๘.๗๖	ลดลง	-๕.๔๒
X.๓๗A	แม่น้ำตาปี	พระแสง	สุราษฎร์ธานี	๑๑.๗๐	๗.๑๖	๗.๐๗	๖.๘๒	๖.๕๘	ลดลง	-๕.๑๒

\*\*\* ยังไม่ได้รับรายงาน

### ๙. สถานการณ์น้ำในพื้นที่ลุ่มน้ำโขง ณ วันที่ ๒๙ มิถุนายน ๒๕๖๕ (คณะกรรมการจัดการแม่น้ำโขง)

สถานี	ระดับ อ้างอิง (ม.รทก.)	ระดับ ตลิ่ง (ม.)	ระดับน้ำ (ม.)					เปรียบเทียบ ระดับ ตลิ่ง (ม.)	ผลต่างของระดับน้ำ (ม.)		แนวโน้ม
			๒๕ มิ.ย.	๒๖ มิ.ย.	๒๗ มิ.ย.	๒๘ มิ.ย.	๒๙ มิ.ย.		๓ วัน ย้อนหลัง	๕ วัน ย้อนหลัง	
อ.เชียงแสน จ.เชียงราย	๓๕๗.๑๑๐	๑๒.๘๐	๔.๒๓	๔.๒๔	๓.๖๒	๓.๓๐	๒.๘๔	-๙.๙๖	-๐.๗๘	-๑.๓๙	ลดลง
อ.เชียงคาน จ.เลย	๑๙๔.๑๑๘	๑๖.๐๐	๗.๒๑	๗.๑๙	๗.๑๗	๗.๔๑	๗.๙๐	-๘.๑	๐.๗๓	๐.๖๙	เพิ่มขึ้น
อ.เมือง จ.หนองคาย	๑๕๓.๖๔๘	๑๒.๒๐	๔.๔๐	๔.๒๑	๔.๑๑	๔.๐๘	๔.๑๙	-๘.๐๑	๐.๐๘	-๐.๒๑	เพิ่มขึ้น
อ.เมือง จ.นครพนม	๑๓๒.๖๘๐	๑๒.๐๐	๔.๓๓	๔.๓๔	๔.๔๐	๔.๔๑	๔.๒๙	-๗.๗๑	-๐.๑๑	-๐.๐๔	ลดลง
อ.เมือง จ.มุกดาหาร	๑๒๔.๒๑๙	๑๒.๕๐	๔.๓๑	๔.๓๒	๔.๓๐	๔.๓๒	๔.๓๐	-๘.๒	๐.๐๐	-๐.๐๑	ลดลง
อ.โขงเจียม จ.อุบลราชธานี	๘๙.๐๓๐	๑๔.๕๐	๔.๖๖	๔.๖๒	๔.๖๔	๔.๖๔	๔.๖๓	-๙.๘๗	-๐.๐๑	-๐.๐๓	ลดลง

\*\*\*ไม่มีสถานการณ์

### ๑๐. สถานการณ์เตือนภัย Early Warning ณ วันที่ ๒๙ มิถุนายน ๒๕๖๕ (กรมทรัพยากรน้ำ)

การแจ้งเตือน	สถานี	การแจ้งเตือน	ช่วงเวลา
เตือนสีแดง (อพยพ)	-	-	-
เตือนสีเหลือง (เตือนภัย)	-	-	-
เตือนสีเขียว (เฝ้าระวัง)	-	-	-

\*\*\*ไม่มีสถานการณ์

### ๑๑. พื้นที่ติดตามและเฝ้าระวังสถานการณ์ธรณีพิบัติภัย ณ วันที่ ๒๙ มิถุนายน ๒๕๖๕ (กรมทรัพยากรธรณี)

เนื่องจากในพื้นที่เสี่ยงดินถล่มมีปริมาณน้ำฝนไม่ถึงเกณฑ์การเฝ้าระวัง ประกอบกับไม่มีพื้นที่คาดการณ์ปริมาณน้ำฝนที่อาจก่อให้เกิดดินถล่มล่วงหน้า จึงไม่มีพื้นที่ติดตามสถานการณ์ธรณีพิบัติภัยดินถล่มและน้ำป่าไหลหลาก

### ๑๒. เหตุการณ์วิกฤตน้ำปัจจุบัน ณ วันที่ ๒๙ มิถุนายน ๒๕๖๕ [เวลา ๑๕.๐๐ น.(เมื่อวาน) - ๐๘.๐๐ น. (วันนี้)]

ไม่มีสถานการณ์

### ๑๓. สถานการณ์ภาวะน้ำท่วม และสถานการณ์ฝนแล้ง/ฝนทิ้งช่วง ณ วันที่ ๒๙ มิถุนายน ๒๕๖๕ (ปก.)

ไม่มีสถานการณ์

### ๑๔. การคาดการณ์ลักษณะอากาศ ๗ วันข้างหน้า (ระหว่างวันที่ ๒๘ มิถุนายน - ๔ กรกฎาคม ๒๕๖๕)

ในช่วงวันที่ ๒๘ - ๒๙ มิ.ย. ๖๕ มรสุมตะวันตกเฉียงใต้ที่พัดปกคลุมทะเลอันดามัน ประเทศไทย และอ่าวไทยมีกำลังอ่อน ลักษณะเช่นนี้ทำให้ประเทศไทยตอนบนมีฝนลดลง ส่วนมากบริเวณด้านรับมรสุมตะวันตกเฉียงใต้ โดยมีฝนตกหนักบางแห่งในภาคใต้ ส่วนในช่วงวันที่ ๓๐ มิ.ย. - ๔ ก.ค. ๖๕ มรสุมตะวันตกเฉียงใต้ที่พัดปกคลุมทะเลอันดามัน ประเทศไทย และอ่าวไทยจะมีกำลังแรงขึ้น ประกอบกับจะมีร่องมรสุมพาดผ่านตอนบนของภาคเหนือเข้าสู่หย่อมความกดอากาศต่ำที่ปกคลุมบริเวณประเทศลาวตอนบนและประเทศเวียดนามตอนบน ทำให้ประเทศไทยจะมีฝนเพิ่มขึ้น และมีฝนตกหนักถึงหนักมากบางแห่งในภาคเหนือ ภาคตะวันออกเฉียงเหนือ ภาคกลาง ภาคตะวันออก และภาคใต้ฝั่งตะวันตก ส่วนคลื่นลมบริเวณทะเลอันดามันและอ่าวไทยตอนบนจะมีกำลังแรงขึ้น โดยมีคลื่นสูงประมาณ ๒ เมตร บริเวณที่มีฝนฟ้าคะนองมีคลื่นสูงมากกว่า ๒ เมตร

อนึ่ง หย่อมความกดอากาศต่ำกำลังแรงที่ปกคลุมบริเวณทะเลจีนใต้ตอนบน มีแนวโน้มจะทวีกำลังแรงขึ้น และเคลื่อนขึ้นฝั่งบริเวณประเทศจีนตอนใต้ในช่วงวันที่ ๒ - ๔ ก.ค. ๖๕ โดยไม่ส่งผลกระทบต่อลักษณะอากาศของประเทศไทย

### ๑๕. ความช่วยเหลือภัยแล้งสะสมของกรมทรัพยากรน้ำ

ความช่วยเหลือในพื้นที่ประสบปัญหาภัยแล้ง ตั้งแต่วันที่ ๑ ตุลาคม ๒๕๖๔ – ๒๗ มิถุนายน ๒๕๖๕

หน่วยงาน	จังหวัด	ปริมาณการ สูบน้ำ (ลบ.ม.)	ปริมาณการ แจกจ่ายน้ำ สะอาด (ลิตร)	น้ำดื่มบรรจุ ขวด (ขวด)	ประโยชน์ที่ได้รับ		
					อุปโภค-บริโภค		พื้นที่เกษตร (ไร่)
					ครัวเรือน	ประชากร	
ภาค ๑	ลำปาง	๓๒๕,๐๐๐	๑,๙๗๙,๓๒๙	๘,๕๔๐	๑๖๗,๗๒๘	๔๔๘,๑๐๒	๒,๑๐๐
	ลำพูน	๒๕๑,๐๐๐	-	-	-	-	๑,๐๐๐
	เชียงใหม่	-	๑๔๖,๔๐๖	๖๐๐	๒๑,๒๐๑	๘๗,๖๗๕	-
	แม่ฮ่องสอน	-	๑๔๖,๒๑๙	๗๒๐	๙,๔๙๘	๖๒,๒๓๖	-
	เชียงราย	-	๔๓๗,๒๙๑	๙๖๐	๕๖,๔๗๑	๑๗๔,๔๗๗	-
	กำแพงเพชร	-	๑๔๔,๓๐๘	-	-	๔๔,๑๒๕	๑๗๙,๓๑๐
ภาค ๒	นครสวรรค์	๑,๗๖๙,๐๔๐	๓๖,๐๐๐	-	๑,๔๗๔	๑,๖๐๐	๑,๙๐๐
	เพชรบูรณ์	๒๑๗,๐๘๐	-	-	๔๗๗	-	๘๐๐
	สระบุรี	-	๙๖,๐๐๐	-	-	๓๐๐	-
ภาค ๓	อุดรธานี	๓,๔๐๘,๖๐๐	๑๐๘,๐๐๐	-	๕,๔๖๕	๑๗,๕๙๙	๑,๒๗๐
	เลย	๗,๕๐๐	-	-	๔๔๕	๑,๓๗๗	๒,๐๐๐
	สกลนคร	๑,๐๖๗,๐๐๐	-	-	๑๓๕	๑๓๕	๖,๕๐๐
ภาค ๔	ขอนแก่น	๑,๓๖๙,๓๘๐	-	-	๒,๕๔๓	๙,๖๗๓	-
	มหาสารคาม	๔๗๖,๑๘๐	-	-	๑,๗๒๐	๕,๕๕๙	-
ภาค ๕	นครราชสีมา	๑,๑๐๓,๐๐๐	-	-	๔,๐๔๔	๑๔,๙๘๒	๔,๘๐๐
	บุรีรัมย์	๓๐๐,๐๐๐	-	-	๑,๐๓๕	๔,๐๙๕	-
ภาค ๖	ปราจีนบุรี	๑,๖๔๙,๖๐๐	-	-	๒,๐๕๐	๖,๒๕๐	๑,๕๘๐
	จันทบุรี	๓,๓๕๘,๘๐๐	-	-	๓,๒๘๗	๗,๗๑๖	๕,๑๒๒
	ระยอง	๗๗,๖๐๐	-	-	๒๖๙	๕๒๘	๕๘๐
	สระแก้ว	๔๓๘,๔๐๐	-	-	๑๖,๙๑๐	๕๐,๐๐๐	-
ภาค ๗	กาญจนบุรี	๑๒,๙๖๐	-	-	๑๐	๓๐	๕๐๐
	ราชบุรี	๖๘,๐๔๐	-	-	๙๐	๑๖๘	-
ภาค ๘	นครศรีธรรมราช	๓๘๘,๘๐๐	-	-	๑,๑๑๕	๓,๓๕๔	๘,๕๕๐
	ยะลา	๒๒๘,๔๒๐	-	-	๖๕๐	๒,๕๐๐	๑,๕๐๐
ภาค ๙	น่าน	-	๓๔,๓๕๐	-	-	๙๕	-
	อุดรดิตถ์	๑๔๓,๖๘๐	๓๑๕,๒๐๐	๑,๐๐๘	๓,๕๐๖	๑๐,๓๓๓	-
	พิษณุโลก	๑๗๓,๗๖๐	-	๖,๐๖๐	๙๖	๒,๑๕๐	-
	สุโขทัย	-	-	๖๒๐	-	๑๒๐	-
	พิจิตร	๓๘,๔๐๐	-	-	๗๐	๓๕๐	-
	แพร่	๓,๔๓๒,๘๘๐	-	-	๑,๑๖๐	๓,๑๑๐	๗,๕๐๐
ภาค ๑๐	สุราษฎร์ธานี	๑,๓๐๘,๘๐๐	๔๖๘,๐๐๐	-	๑๕๐	๖๘๘	๓,๑๐๐
ภาค ๑๑	อำนาจเจริญ	๑๘๘,๙๐๐	-	-	๓,๔๐๑	๙,๐๑๑	๘๓
	ยโสธร	๓๔,๓๒๐	-	-	๕๒๓	๑,๗๐๐	๒๐
	อุบลราชธานี	๕๑,๒๐๐	-	-	๘๖๑	๓,๔๐๐	๒๐
	<b>๓๔ จังหวัด</b>	<b>๒๑,๘๘๘,๓๔๐</b>	<b>๓,๙๑๑,๑๐๓</b>	<b>๑๘,๕๐๘</b>	<b>๓๕๐,๕๐๙</b>	<b>๑,๑๐๘,๖๒๓</b>	<b>๔๘,๙๒๕</b>

จึงเรียนมาเพื่อโปรดทราบ

นายภาคล ถาวรฤทธิรัตน์  
อธิบดีกรมทรัพยากรน้ำ  
ประธานคณะทำงานศูนย์ปฏิบัติการ  
ทรัพยากรธรรมชาติและสิ่งแวดล้อม (ด้านทรัพยากรน้ำ)