



รายงานสถานการณ์น้ำรายวัน

เสนอโดย

ศูนย์เมขลา

ศูนย์ป้องกันวิกฤติน้ำ

กรมทรัพยากรน้ำ

ประจำวันที่ ๒๙ มิถุนายน ๒๕๖๕

## สารบัญ

- ๑) สรุปสถานการณ์น้ำ
- ๒) รายงานสถานการณ์พื้นที่เสี่ยงอุทกภัยน้ำหลากในเขตพื้นที่ลาด  
เชิงเขา
- ๓) ปริมาณฝนสะสมปี พ.ศ. ๒๕๖๔ และ ๒๕๖๕ เทียบค่าเฉลี่ย ๓๐ ปี
- ๔) สถานการณ์น้ำในอ่างเก็บน้ำขนาดใหญ่ และขนาดกลาง
- ๕) รายงานแหล่งน้ำขนาดเล็ก
- ๖) รายงานสถานการณ์น้ำรายลุ่มน้ำ
- ๗) รายงานระดับน้ำจากกล้อง CCTV



# สรุปสถานการณ์น้ำ





# รายงานการเฝ้าระวังติดตามสถานการณ์น้ำ ๒๔ ชั่วโมง

ศูนย์ปฏิบัติการ กระทรวงทรัพยากรธรรมชาติและสิ่งแวดล้อม

โทรศัพท์ ๐ ๒๒๗๑ ๖๐๐๐ ต่อ ๖๔๔๕ โทรสาร ๐ ๒๒๙๘ ๖๖๒๙ <http://www.dwr.go.th>

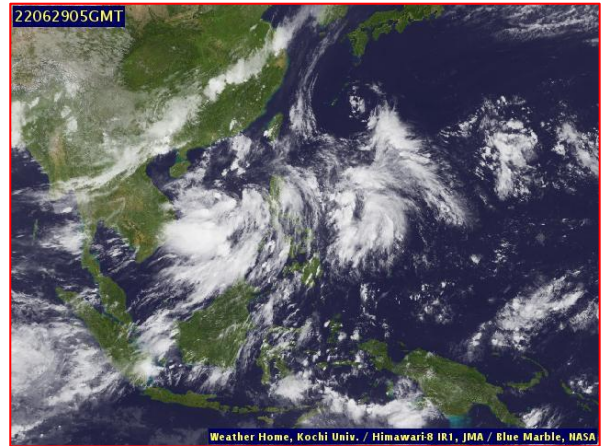
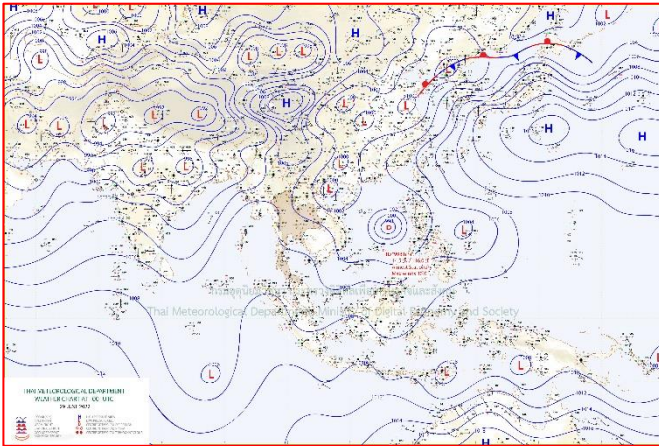
รายงานการเฝ้าระวังติดตามสถานการณ์น้ำประจำวัน ที่ ๒๙ มิถุนายน ๒๕๖๕

เรียน รมว.ทส. เลขานุการ รมว.ทส. ที่ปรึกษา รมว.ทส. ปกท.ทส. รอง ปกท.ทส. อทน. อทบ. และหน่วยงานที่เกี่ยวข้อง

## ๑. สภาพอากาศ เวลา ๑๒.๐๐ น. (กรมอุตุนิยมวิทยา)

พยากรณ์อากาศ ๒๔ ชั่วโมงข้างหน้า มรสุมตะวันตกเฉียงใต้พัดปกคลุมทะเลอันดามัน ประเทศไทย และอ่าวไทย ประกอบกับมีหย่อมความกดอากาศต่ำบริเวณประเทศเวียดนามตอนบน ทำให้ภาคตะวันออกเฉียงเหนือตอนบนและภาคใต้มีฝนตกหนักบางแห่ง ขอให้ประชาชนบริเวณดังกล่าวระวังอันตรายจากฝนฟ้าคะนอง และฝนตกหนักที่อาจเกิดขึ้นไว้ด้วย สำหรับบริเวณทะเลอันดามันตอนบนมีคลื่นสูง ๑-๒ เมตร บริเวณที่มีฝนฟ้าคะนองคลื่นสูงประมาณ ๒ เมตร

อนึ่ง พายุดีเปรสชันบริเวณทะเลจีนใต้ตอนบนมีแนวโน้มทวีกำลังแรงขึ้น คาดว่าจะเคลื่อนขึ้นฝั่งประเทศจีนตอนใต้ ในช่วงวันที่ ๒-๓ ก.ค. ๖๕



๒๙แผนที่อากาศ วันที่ ๒๙ มิ.ย. ๒๕๖๕ เวลา ๐๗.๐๐ น

ภาพถ่ายดาวเทียม วันที่ ๒๙ มิ.ย. ๒๕๖๕ เวลา ๑๒.๐๐ น.

## ๒. สถานการณ์เตือนภัย Early Warning ณ วันที่ ๒๙ มิถุนายน ๒๕๖๕ เวลา ๐๗.๐๐ น. (กรมทรัพยากรน้ำ)



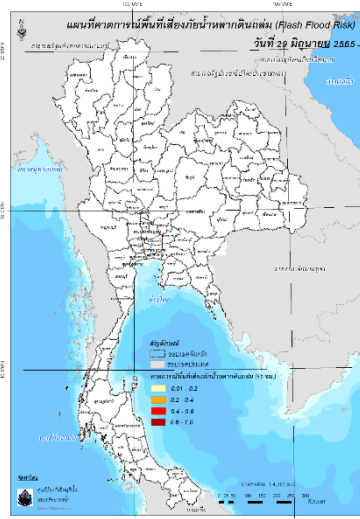
เตือนภัยทั้งหมด
- หมู่บ้าน
เฝ้าระวัง
- หมู่บ้าน
เตรียมพร้อม
- หมู่บ้าน
อพยพ
- หมู่บ้าน

สถานการณ์เตือนภัยรายจังหวัด		
จังหวัด	ระดับการเตือนภัย	จำนวนหมู่บ้าน
-	-	-

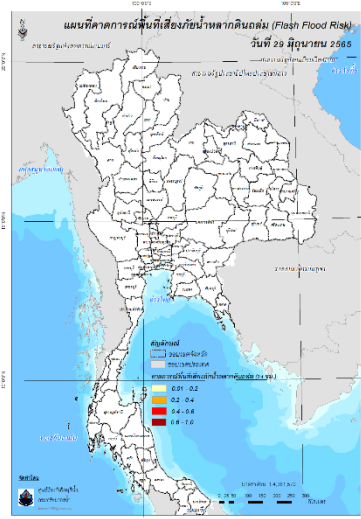
### ๓. การคาดการณ์พื้นที่เสี่ยงภัยน้ำหลากดินถล่ม ณ วันที่ ๒๘ มิถุนายน ๒๕๖๕ (กรมทรัพยากรน้ำ)

- การคาดการณ์พื้นที่เสี่ยงภัยน้ำหลากดินถล่มจากข้อมูล MRCFFGS วันที่ 28 มิถุนายน 2565 ในอีก 12 ชม. 24 ชม. และ 36 ชม. ไม่พบพื้นที่เสี่ยง

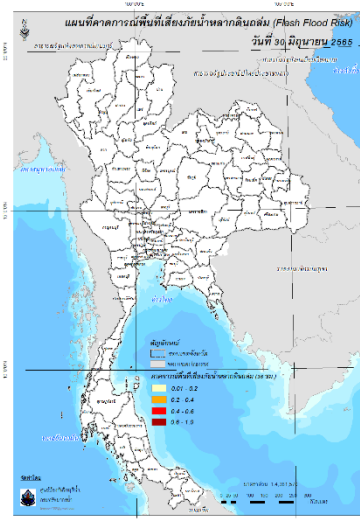
#### แผนที่แสดงการคาดการณ์พื้นที่เสี่ยงภัยน้ำหลากดินถล่ม วันที่ 28 มิถุนายน 2565



วันที่ 29 มิ.ย. 2565 (03:00 น.)



วันที่ 29 มิ.ย. 2565 (15:00 น.)



วันที่ 30 มิ.ย. 2565 (03:00 น.)

คำแนะนำ: ข้อมูลดังกล่าวเป็นการคาดการณ์พื้นที่เสี่ยงภัยน้ำหลาก โดยอาศัยข้อมูลปริมาณฝนจากดาวเทียม ดังนั้นรายงานฉบับนี้ควรใช้งานควบคู่ไปกับการตรวจวัดปริมาณฝนจริงภาคสนาม และข้อมูลจากเรดาร์เพื่อประกอบการตัดสินใจ

### ๔. สถานการณ์ภาวะน้ำท่วม และสถานการณ์ฝนแล้ง/ฝนทิ้งช่วง ณ วันที่ ๒๙ มิถุนายน ๒๕๖๕ (ปก.)

- ไม่มีสถานการณ์

### ๕. การดำเนินการเตรียมความพร้อมช่วยเหลือพื้นที่ประสบภัยน้ำท่วมของหน่วยงานในกระทรวงทรัพยากรธรรมชาติและสิ่งแวดล้อม

- ไม่มีรายงานความช่วยเหลือ



# สถานการณ์น้ำภาพรวมของประเทศ

กองอำนวยการน้ำแห่งชาติ

29 มิ.ย. 65 เวลา 07.00 น. [www.onwr.go.th](http://www.onwr.go.th) 02 554 1800

กอนช. เตรียมพร้อมรับมือฝน ปี 65 พื้นที่ภาคเหนือ ซ่อมแผนเผชิญเหตุ จ.พิษณุโลก



### สถานการณ์น้ำท่า

ระดับน้ำในแม่น้ำสายหลัก

ภาค	สถานะ	แนวโน้ม
เหนือ	น้ำน้อย-ปกติ	↔
ตะวันออกเฉียงเหนือ	น้ำน้อย-ปกติ	▼
กลาง	น้ำน้อย-ปกติ	↔
ตะวันออก	น้ำน้อย-ปกติ	▲
ใต้	น้ำมาก-ปกติ	↔
แม่น้ำโขง	น้ำน้อย-ปกติ	↔

▲ เพิ่มขึ้น ▼ ลดลง ↔ ทรงตัว

### ปริมาณน้ำในแหล่งน้ำทั่วประเทศ

สถานการณ์	เหนือ	อีสาน	กลาง	ตะวันออก	ตะวันตก	ใต้
ปริมาณน้ำ	10,285	3,823	387	610	19,256	4,142
ร้อยละของความจุ	41	44	31	40	70	58
น้ำไหลเข้า	12.17	10.10	1.11	2.89	24.05	14.45
น้ำระบาย	38.94	15.24	3.85	2.02	36.64	10.44
ปริมาณน้ำต่ำกว่าเกณฑ์ควบคุม (แห้ง)	2	0	0	0	0	0
ปริมาณน้ำเกินเกณฑ์ควบคุม (แห้ง)	2	1	0	0	0	0

หมายเหตุ : ล้าน ลบ.ม.

รวมแหล่งน้ำขนาดใหญ่ทั่วประเทศ **38,503** **54%**

รวมแหล่งน้ำทุกขนาดทั่วประเทศ **44,182** **54%**

### มาตรการและการช่วยเหลือ

กรมฝนหลวงและการบินเกษตร บินปฏิบัติการฝนหลวงเพื่อช่วยเหลือพื้นที่การเกษตร ในพื้นที่จังหวัด (ลำปาง แพร่ น่าน นครสวรรค์ อุทัยธานี ชัยนาท กาญจนบุรี สุพรรณบุรี ราชบุรี นครราชสีมา และสระแก้ว) เดิมน้ำต้นทุน เขื่อนและอ่างเก็บน้ำ 3 แห่ง (แม่กวางอุดมธารา แม่ถาง และสิริกิติ์)

### แนวทางการบริหารจัดการน้ำ

กอนช. เตรียมพร้อมรับมือฝน ปี 65 พื้นที่ภาคเหนือ ซ่อมแผนเผชิญเหตุ จ.พิษณุโลก

วานนี้ (28 มิ.ย.65) นายชยันต์ เมืองสง รองเลขาธิการสำนักงานทรัพยากรน้ำแห่งชาติ ในฐานะเลขานุการกองอำนวยการน้ำแห่งชาติ (กอนช.) เป็นประธานในพิธีเปิดการฝึกซ้อมแผนเผชิญเหตุรับมือสถานการณ์อุทกภัย มาตรการที่ 10 และมาตรการที่ 11 ตามมาตรการรับมือฤดูฝน ปี 2565 ณ ศูนย์ป้องกันและบรรเทาสาธารณภัยเขต 9 จ.พิษณุโลก

จากการวิเคราะห์และคาดการณ์สถานการณ์ฝนปีนี้ กอนช. ได้ประเมินแล้วว่าในหลายพื้นที่จะมีปริมาณฝนตกมากกว่าค่าเฉลี่ยปกติ และมีหลายพื้นที่เสี่ยงเกิดอุทกภัย กอนช. จึงได้กำหนด 13 มาตรการรับมือฤดูฝน ปี 65 และได้กำหนดให้มีการฝึกซ้อมแผนเผชิญเหตุ เพื่อให้หน่วยงานที่เกี่ยวข้องด้านการบริหารจัดการน้ำและเผชิญเหตุ ทั้งในส่วนกลางและหน่วยปฏิบัติในพื้นที่ได้ร่วมซักซ้อมการปฏิบัติตามมาตรการ ให้สามารถติดตามประเมิน และคาดการณ์สถานการณ์น้ำ พร้อมแจ้งเตือน รวมถึงการบริหารจัดการน้ำ การให้ความช่วยเหลือบรรเทาผลกระทบให้มีความเป็นเอกภาพ ทันต่อสถานการณ์ รวมทั้งจะเกิดประโยชน์ร่วมกันในการปฏิบัติงาน ผ่านรูปแบบการฝึกซ้อมแผนเผชิญเหตุรับมือสถานการณ์อุทกภัย เป็นการฝึกซ้อมแบบบนโต๊ะ (Table Top Exercise : TTX) และจำลองสถานการณ์อุทกภัยในพื้นที่ จ.พิษณุโลก มีขั้นตอนในการจำลองการจัดตั้งศูนย์ส่วนหน้าในพื้นที่เสี่ยงอุทกภัย และการใช้กลไกการปฏิบัติตามโครงสร้างของศูนย์ส่วนหน้า

พลเอก ประวิตร วงษ์สุวรรณ รองนายกรัฐมนตรี ได้กำชับและเน้นย้ำทุกหน่วยงานเตรียมความพร้อมการปฏิบัติงานโดยเฉพาะมาตรการที่ 10 การซักซ้อมความพร้อมแผนเผชิญเหตุ และมาตรการที่ 11 ตั้งศูนย์ส่วนหน้าก่อนเกิดภัย ที่จะต้องมีการซักซ้อมความพร้อมของแผนเผชิญเหตุ และการเตรียมสถานที่รองรับการอพยพ หากมีการเตรียมความพร้อมอยู่เสมอ จะทำให้เกิดประสิทธิภาพในการปฏิบัติงานมากยิ่งขึ้น

ติดตามข่าวสาร

จัดทำโดย : ศูนย์อำนวยการน้ำแห่งชาติ

ช่องทาง : กองอำนวยการน้ำแห่งชาติ

ช่องทาง : สำนักงานทรัพยากรน้ำแห่งชาติ

สามารถติดตามสถานการณ์น้ำได้ที่ [www.onwr.go.th](http://www.onwr.go.th)

นายมงคล หล้าเมือง  
ผู้อำนวยการศูนย์ป้องกันวิกฤติน้ำ  
(เลขานุการคณะกรรมการศูนย์อำนวยการ  
ติดตามแก้ไขภาวะน้ำแล้งน้ำท่วม)  
กรมทรัพยากรน้ำ

รายงานสถานการณ์พื้นที่  
เสี่ยงอุทกภัยน้ำหลากในเขต  
พื้นที่ลาดเชิงเขา



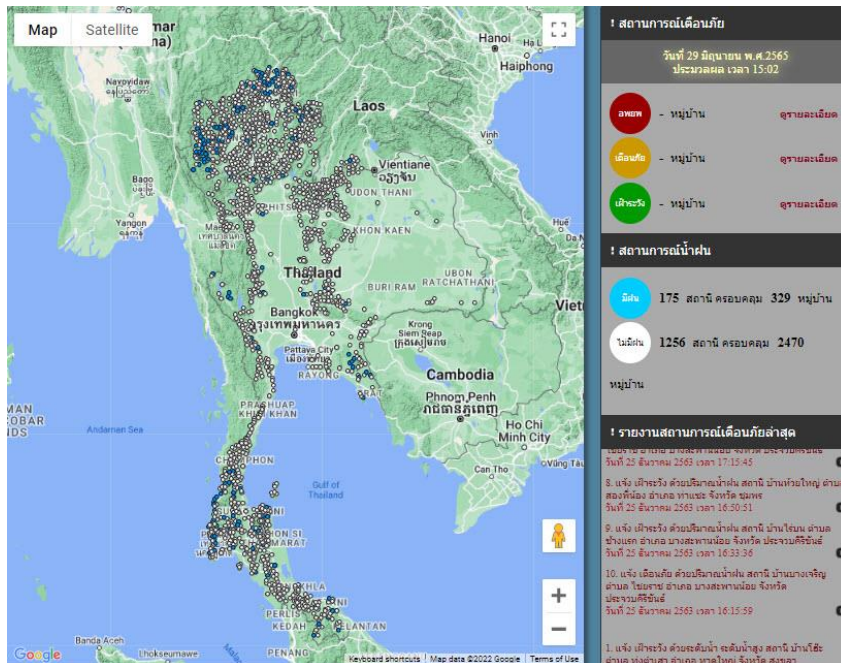


# รายงานสถานการณ์พื้นที่เสี่ยงอุทกภัยน้ำหลากในเขตพื้นที่ลัดเชิงเขา

วันที่ 29 มิถุนายน 2565 เวลา 15:00 น.

## 1) Early Warning System (29 มิ.ย. 2565 เวลา 15.00 น)

สถานี Early Warning System ที่มีฝนตกทั้งหมด 175 สถานี ครอบคลุม 329 หมู่บ้าน ไม่มีการแจ้งเตือนภัย



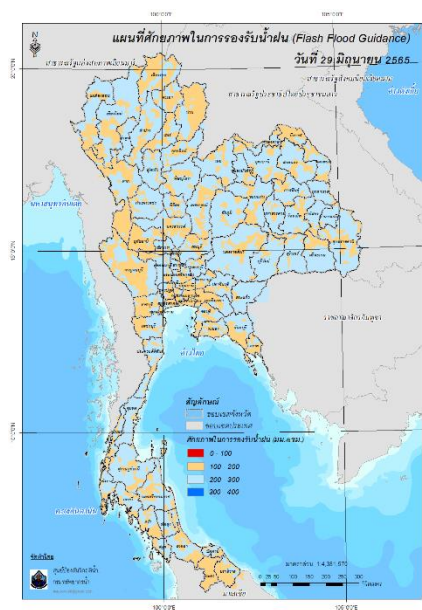
ที่มา : สำนักวิจัย พัฒนาและอุทกวิทยา

## 2) ปริมาณฝน

ผลการเปรียบเทียบปริมาณฝนสะสม 24 ชั่วโมง ของวันที่ 28-29 มิถุนายน 2565 (เวลา 15:00 น.) จากระบบของ Mekong River Commission Flash Flood Guidance System (MRCFFGS) แสดงให้เห็นว่ามีปริมาณฝนตกบริเวณภาคเหนือ ภาคตะวันออกเฉียงเหนือบางส่วน ภาคกลาง ภาคตะวันออกบางส่วน ภาคตะวันตก และภาคใต้บางส่วน มีปริมาณฝนสะสมประมาณ 10 - 20 มม./วัน ส่วนบริเวณจังหวัดเชียงใหม่ ลำพูน ลำปาง และนครปฐม มีปริมาณฝนสะสมประมาณ 20 - 35 มม./วัน



#### 4) ศักยภาพในการรองรับน้ำฝน FFG (Flash Flood Guidance)

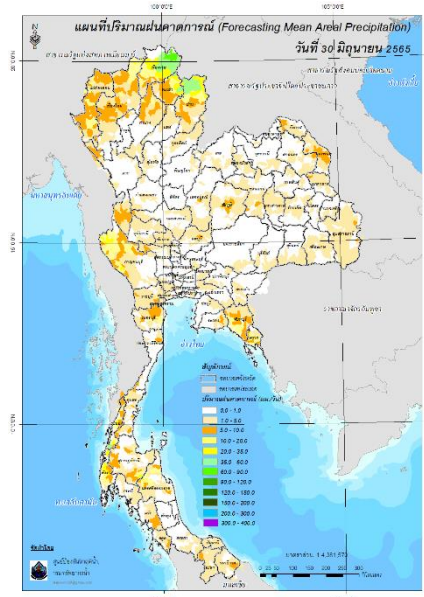
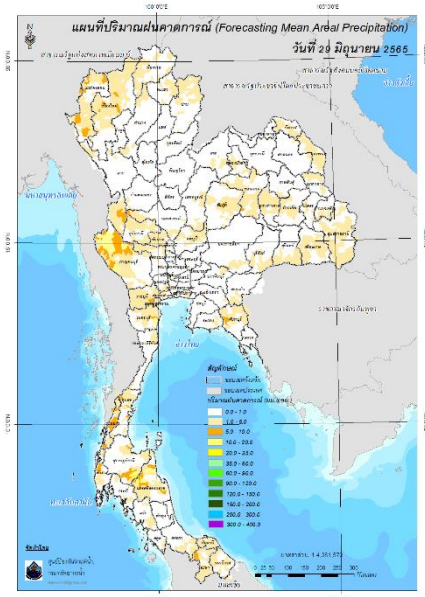


FFG หมายถึง ค่าความสามารถในการรองรับปริมาณฝนของพื้นที่นั้นๆ ก่อนที่จะเกิดสภาวะน้ำล้นตลิ่งที่จุดออกของปลายพื้นที่ โดยค่า FFG 06-hr หมายถึง ปริมาณฝนที่จะส่งผลให้เกิดสภาวะน้ำล้นตลิ่งที่ปลายลุ่มน้ำในอีก 6 ชั่วโมงข้างหน้า (มม./6ชม.)

#### 5) ปริมาณฝนคาดการณ์ล่วงหน้า

ปริมาณฝนคาดการณ์ในวันที่ 29 มิถุนายน 2565 เวลา 21.00 น. บริเวณภาคตะวันตก และภาคใต้บางส่วน จะมีปริมาณฝนสะสม 6 ชั่วโมงข้างหน้า 10 - 20 มม. ส่วนบริเวณจังหวัดสุราษฎร์ธานี และ นครศรีธรรมราช จะมีปริมาณฝนสะสม 6 ชั่วโมงข้างหน้า 20 - 35 มม.

ปริมาณฝนคาดการณ์ในวันที่ 30 มิถุนายน 2565 เวลา 15.00 น. บริเวณภาคเหนือบางส่วน ภาคตะวันตก และภาคใต้บางส่วน จะมีปริมาณฝนสะสม 24 ชั่วโมงข้างหน้า 20 - 35 มม. ส่วนบริเวณจังหวัดพะเยา น่าน และระนอง จะมีปริมาณฝนสะสม 24 ชั่วโมงข้างหน้า 35 - 60 มม. และบริเวณจังหวัดเชียงราย จะมีปริมาณฝนสะสม 24 ชั่วโมงข้างหน้า 60 - 90 มม.



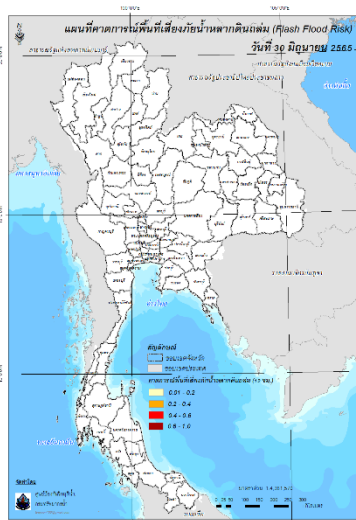
ปริมาณฝนคาดการณ์ในวันที่ 29 มิถุนายน 2565

ปริมาณฝนคาดการณ์ในวันที่ 30 มิถุนายน 2565

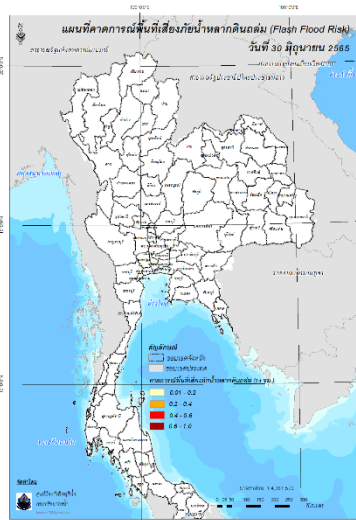
6) ความเสี่ยงจากน้ำท่วม

- การคาดการณ์พื้นที่เสี่ยงภัยน้ำหลากดินถล่มจากข้อมูล MRCFFGS วันที่ 29 มิถุนายน 2565 ในอีก 12 ชม. 24 ชม. และ 36 ชม. ไม่พบพื้นที่เสี่ยง

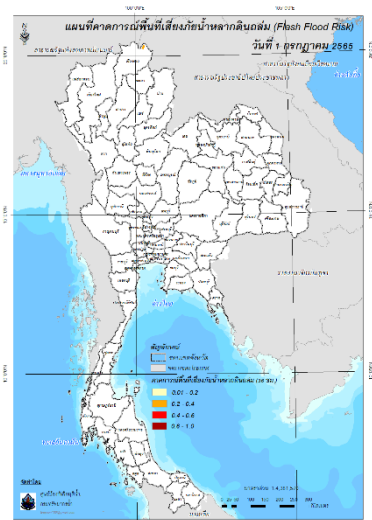
แผนที่แสดงการคาดการณ์พื้นที่เสี่ยงภัยน้ำหลากดินถล่ม วันที่ 29 มิถุนายน 2565



วันที่ 30 มิ.ย. 2565 (03:00 น.)



วันที่ 30 มิ.ย. 2565 (15:00 น.)



วันที่ 1 ก.ค. 2565 (03:00 น.)

คำแนะนำ: ข้อมูลดังกล่าวเป็นการคาดการณ์พื้นที่เสี่ยงภัยน้ำหลาก โดยอาศัยข้อมูลปริมาณฝนจากดาวเทียม ดังนั้นรายงานฉบับนี้ควรรีใช้งานควบคู่ไปกับการตรวจวัดปริมาณฝนจริงภาคสนาม และข้อมูลจากเรดาร์เพื่อประกอบการตัดสินใจ

ปริมาณฝนสะสมปี

พ.ศ. ๒๕๖๔ และ ๒๕๖๕

เทียบค่าเฉลี่ย ๓๐ ปี



วันที่ 28 มิถุนายน 2565

ฝน30ปี = 544.73 มม. (สะสมทั้งปี = 1,587.50 มม.)

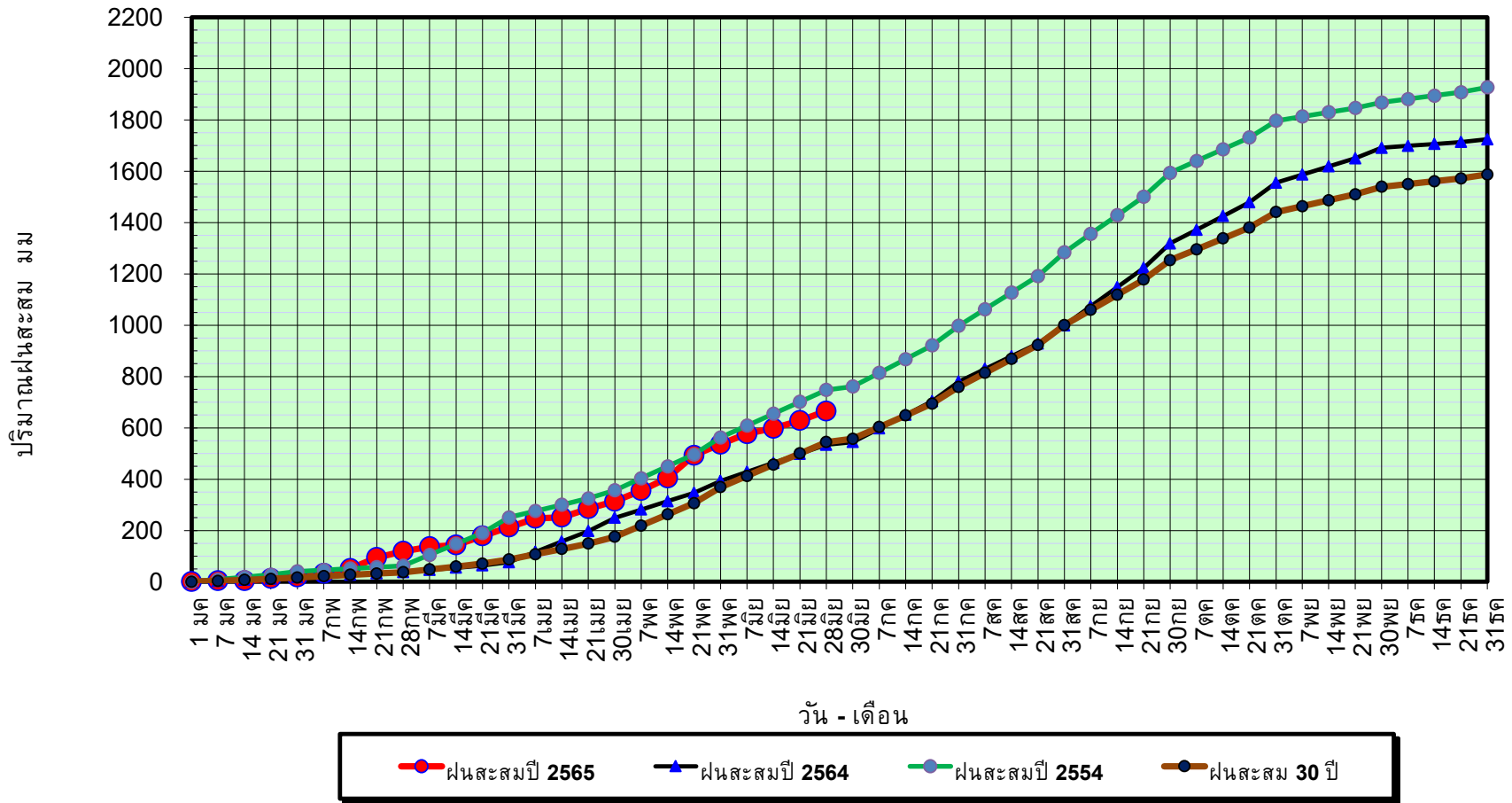
ปี64 = 534.38 มม. (สะสมทั้งปี = 1,530.99 มม.)

ปี65 = 665.47 มม.

เปรียบเทียบกับ ปี 64 มีค่ามากกว่า 131.09 มม.

เปรียบเทียบกับฝนเฉลี่ย 30 ปี มีค่ามากกว่า 120.75 มม.

ปริมาณฝนสะสมปี 2554-2564-2565 เทียบกับค่าเฉลี่ย 30 ปี



ข้อมูลจากกรมอุตุนิยมวิทยาจำนวน 128  
สถานีข้อมูลปริมาณฝนสะสมถึง วันที่  
28 มิถุนายน 2565



ศูนย์เมขลา



ศูนย์ป้องกันวิกฤติน้ำ กรมทรัพยากรน้ำ

วันที่ 28 มิถุนายน 2565

ฝน30ปี = 544.73 มม. (สะสมทั้งปี = 1,587.50 มม.)

ปี64 = 534.38 มม. (สะสมทั้งปี = 1,530.99 มม.)

ปี65 = 665.47 มม.

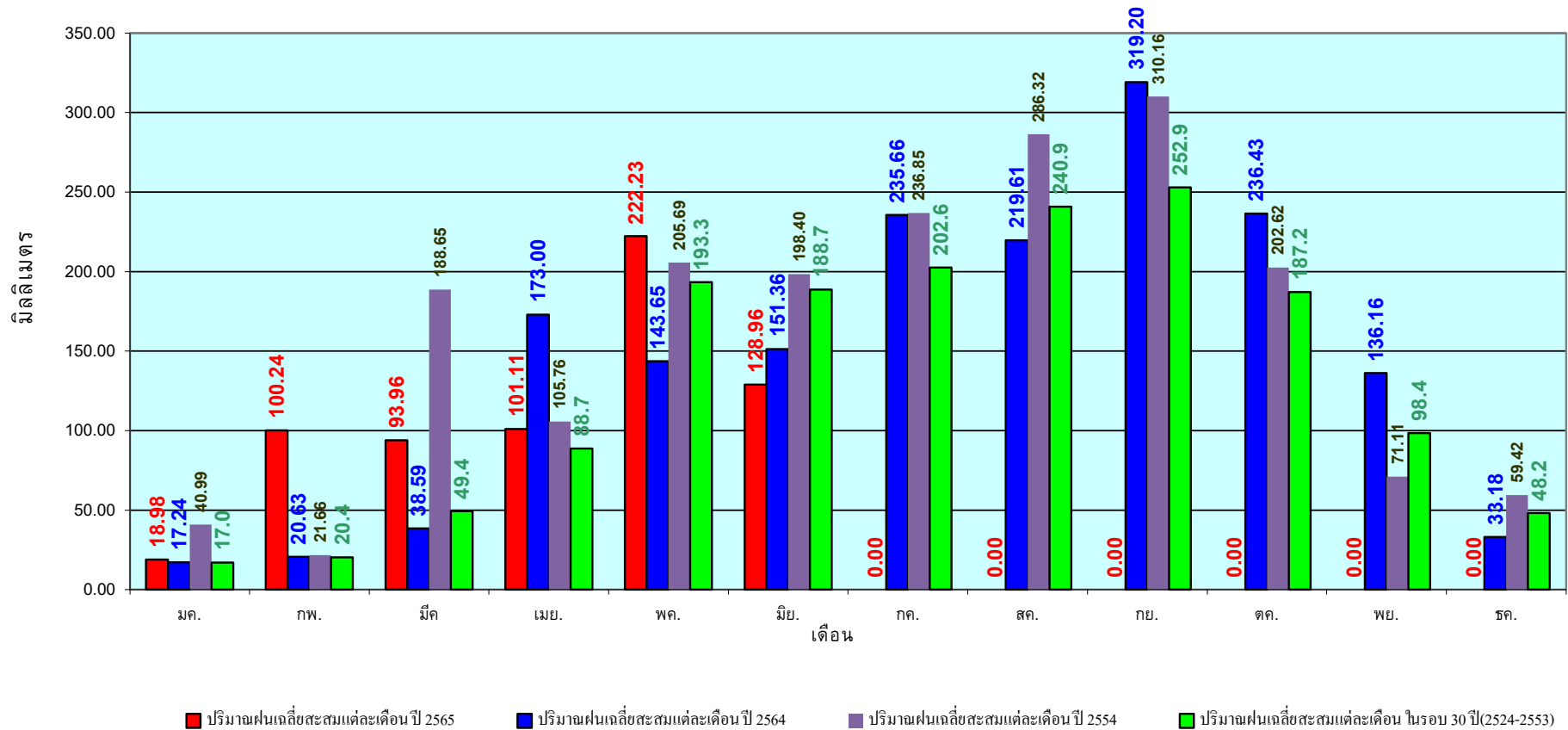
เปรียบเทียบกับ ปี 64

มีค่ามากกว่า 131.09 มม.

เปรียบเทียบกับฝนเฉลี่ย 30 ปี

มีค่ามากกว่า 120.75 มม.

## ปริมาณฝนเฉลี่ยรายเดือนของประเทศ



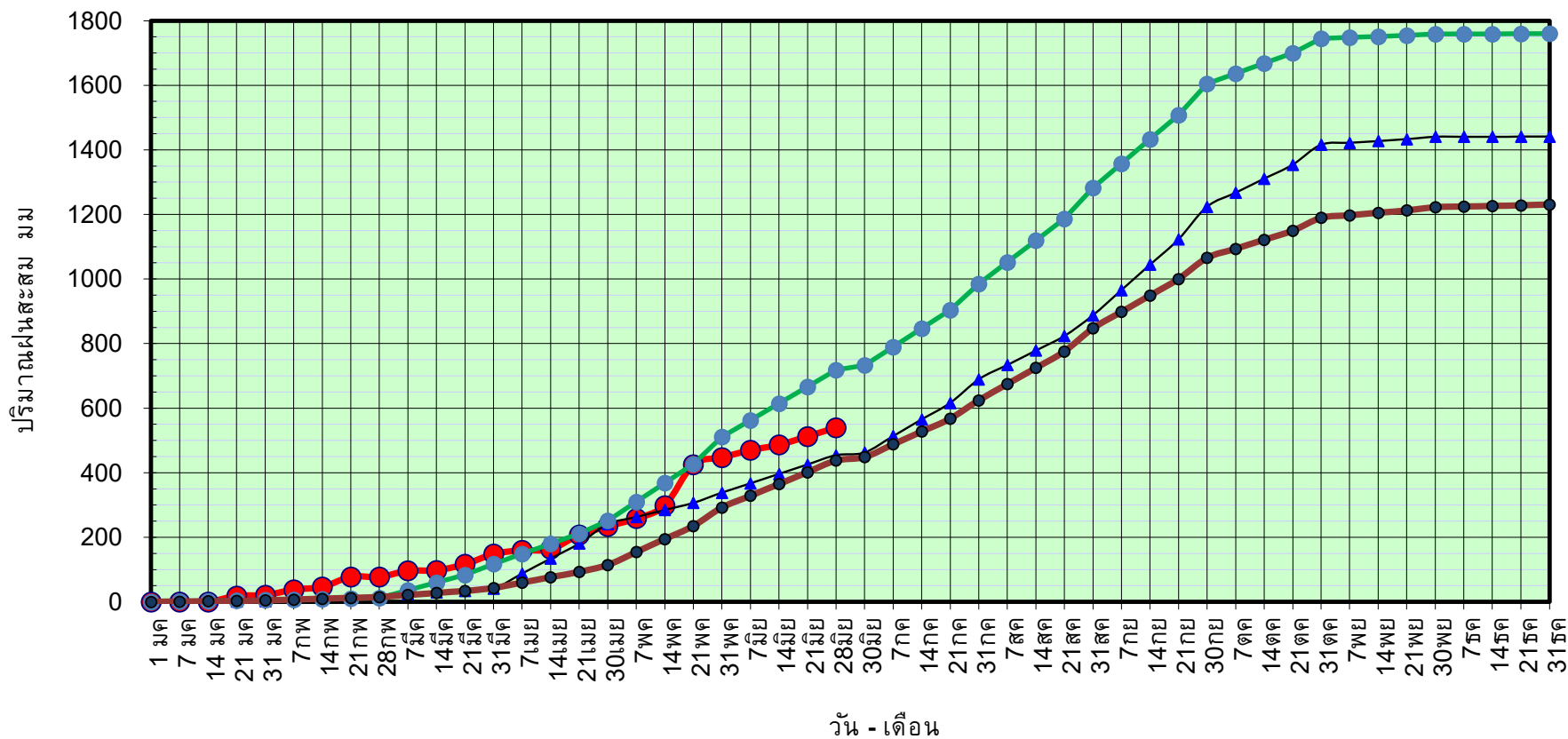
ข้อมูลจากกรมอุตุนิยมวิทยาจำนวน 128

สถานีข้อมูลปริมาณฝนสะสมถึง วันที่

28 มิถุนายน 2565

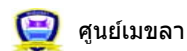
วันที่ 28 มิถุนายน 2565  
 ฝน30ปี = 437.99 มม. (สะสมทั้งปี = 1,230.90 มม.)  
 ปี64 = 454.39 มม. (สะสมทั้งปี = 1,028.34 มม.)  
 ปี65 = 539.92 มม.  
 เปรียบเทียบกับ ปี 64 มีค่ามากกว่า 85.54 มม.  
 เปรียบเทียบกับฝนเฉลี่ย 30 ปี มีค่ามากกว่า 101.94 มม.

## ปริมาณฝนสะสมภาคเหนือ



● ฝนสะสมปี 2565   
 ▲ ฝนสะสมปี 2564   
 ● ฝนสะสมปี 2554   
 ● ฝนสะสม 30 ปี

ข้อมูลจากกรมอุตุนิยมวิทยาจำนวน 33  
 สถานีข้อมูลปริมาณฝนสะสมถึง วันที่  
 28 มิถุนายน 2565



ศูนย์เมขลา    ศูนย์ป้องกันวิกฤติน้ำ กรมทรัพยากรน้ำ



วันที่ 28 มิถุนายน 2565

ฝน30ปี = 437.99 มม. (สะสมทั้งปี = 1,230.90 มม.)

ปี64 = 454.39 มม. (สะสมทั้งปี = 1,028.34 มม.)

ปี65 = 539.92 มม.

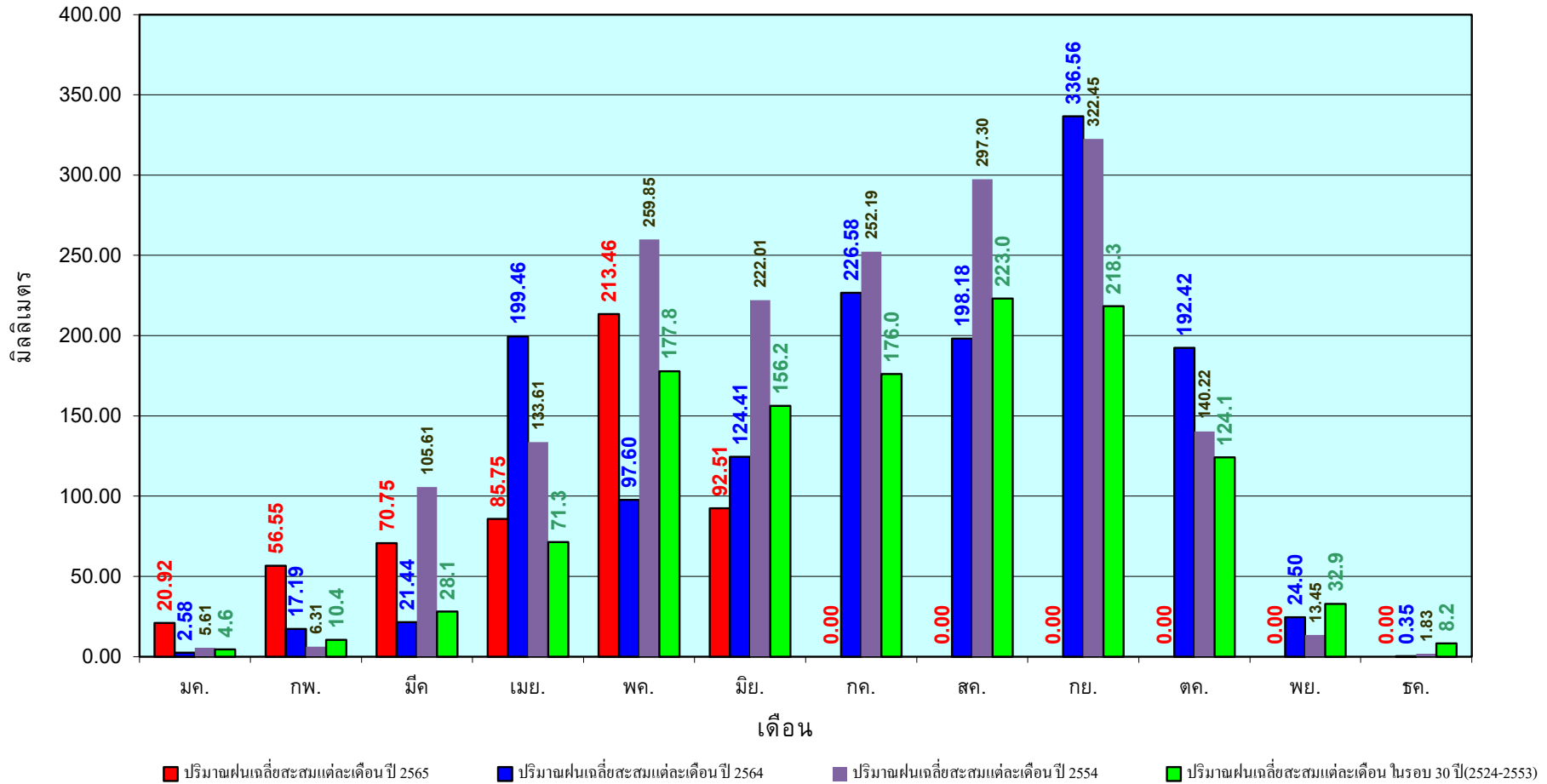
เปรียบเทียบกับ ปี 64

มีค่ามากกว่า 85.54 มม.

เปรียบเทียบกับฝนเฉลี่ย 30 ปี

มีค่ามากกว่า 101.94 มม.

## ปริมาณฝนเฉลี่ยสะสมรายเดือน ภาคเหนือ



ข้อมูลจากกรมอุตุนิยมวิทยาจำนวน33  
สถานีข้อมูลปริมาณฝนสะสมถึง วันที่  
28 มิถุนายน 2565



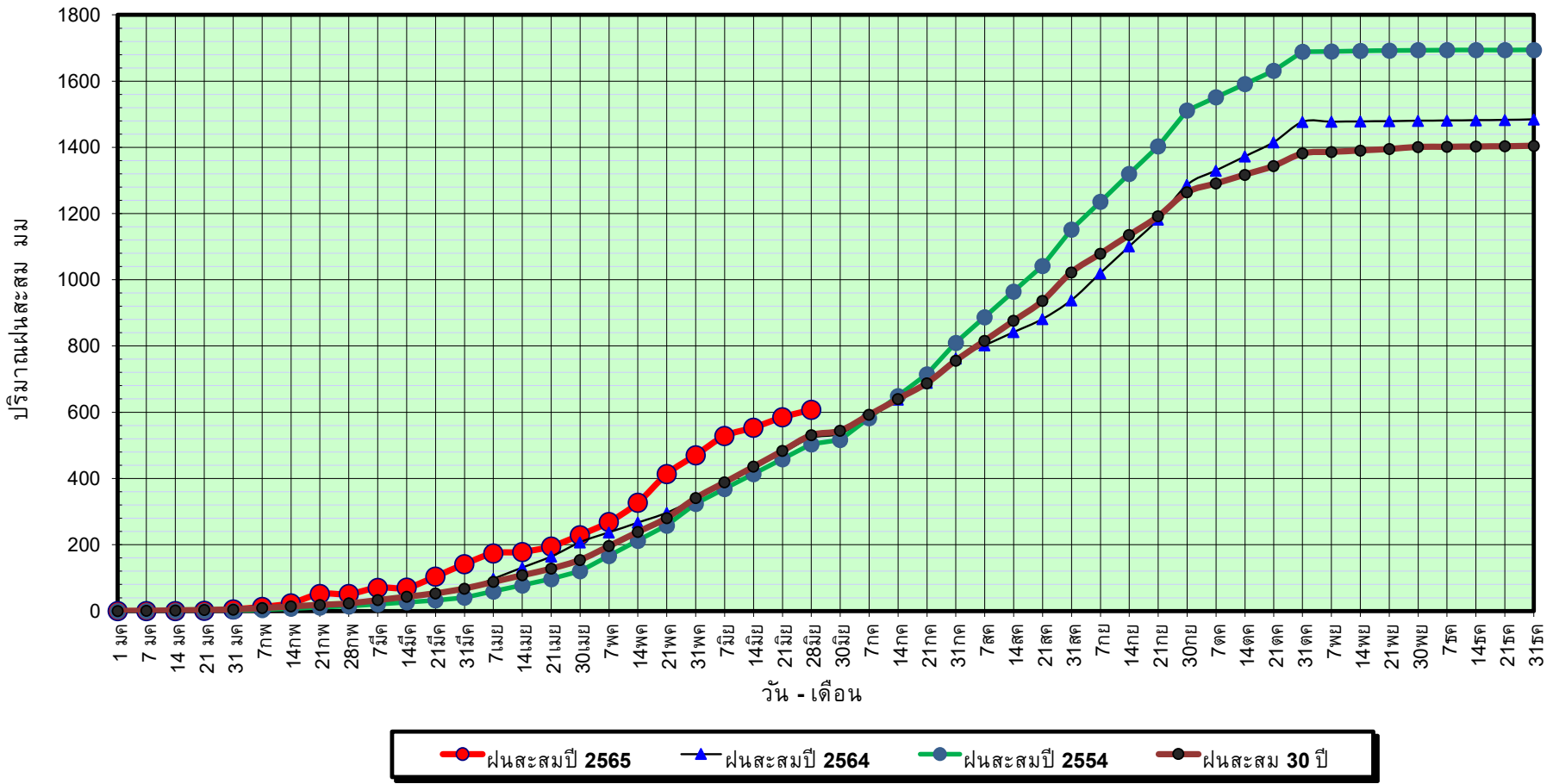
ศูนย์เมขลา



ศูนย์ป้องกันวิกฤติน้ำ กรมทรัพยากรน้ำ

วันที่ 28 มิถุนายน 2565  
 ฝน30ปี = 531.24 มม. (สะสมทั้งปี = 1,404.50 มม.)  
 ปี64 = 522.95 มม. (สะสมทั้งปี = 1,381.81 มม.)  
 ปี65 = 607.46 มม.  
 เปรียบเทียบกับ ปี 64 มีค่ามากกว่า 84.52 มม.  
 เปรียบเทียบกับฝนเฉลี่ย 30 ปี มีค่ามากกว่า 76.22 มม.

## ปริมาณฝนสะสมภาคตะวันออกเฉียงเหนือ



ข้อมูลจากกรมอุตุนิยมวิทยาจำนวน 31  
 สถานีข้อมูลปริมาณฝนสะสมถึง วันที่  
 28 มิถุนายน 2565



ศูนย์เมขลา



ศูนย์ป้องกันวิกฤติน้ำ กรมทรัพยากรน้ำ

วันที่ 28 มิถุนายน 2565

ฝน30ปี = 531.24 มม. (สะสมทั้งปี = 1,404.50 มม.)

ปี64 = 522.95 มม. (สะสมทั้งปี = 1,381.81 มม.)

ปี65 = 607.46 มม.

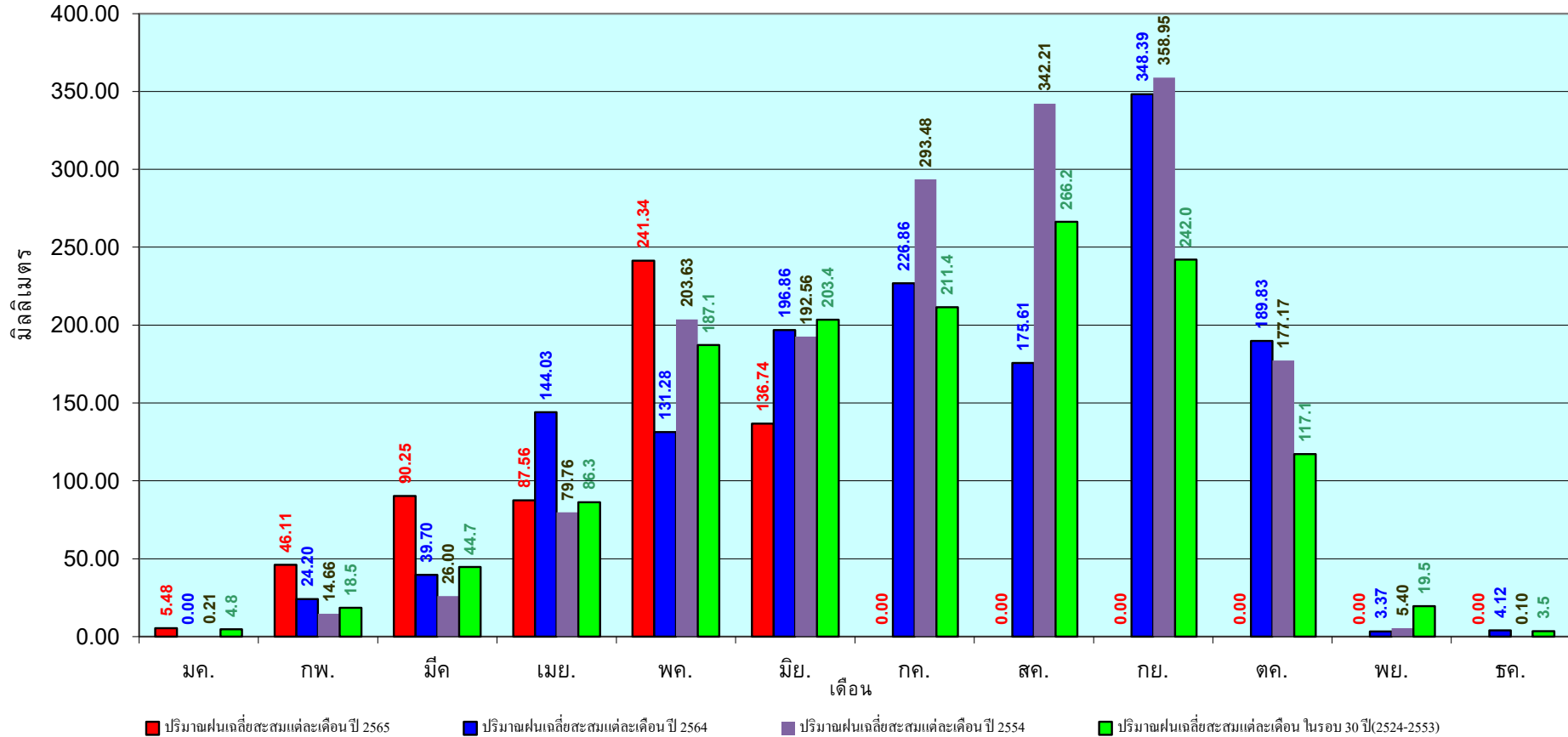
เปรียบเทียบกับ ปี 64

มีค่ามากกว่า 84.52 มม.

เปรียบเทียบกับฝนเฉลี่ย 30 ปี

มีค่ามากกว่า 76.22 มม.

## ปริมาณฝนเฉลี่ยสะสมรายเดือน ภาคตะวันออกเฉียงเหนือ



ข้อมูลจากกรมอุตุนิยมวิทยาจำนวน 31  
สถานีข้อมูลปริมาณฝนสะสมถึง วันที่  
28 มิถุนายน 2565

วันที่ 28 มิถุนายน 2565

ฝน30ปี = 442.22 มม. (สะสมทั้งปี = 1,275.20 มม.)

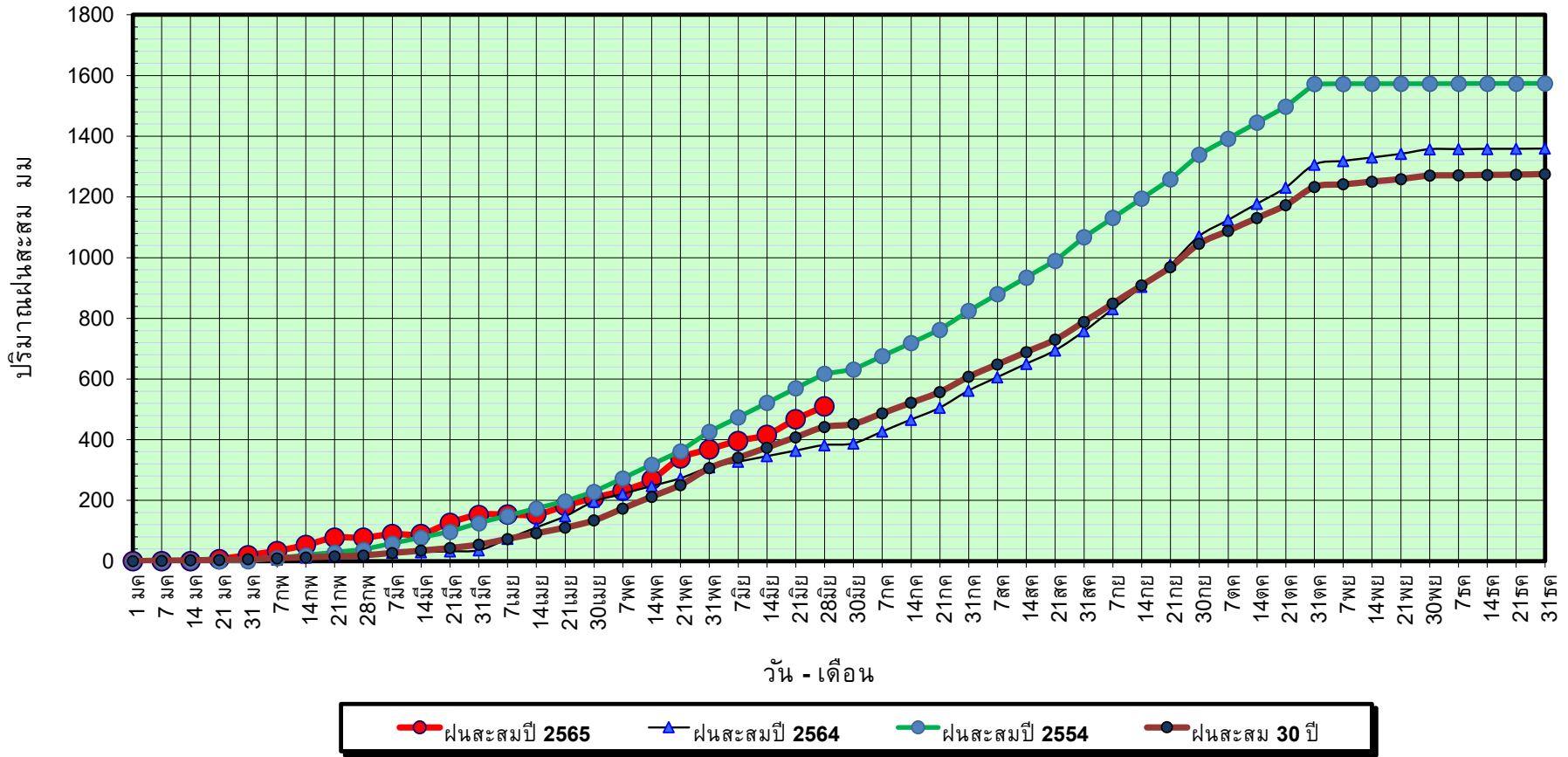
ปี64 = 382.66 มม. (สะสมทั้งปี = 1,232.06 มม.)

ปี65 = 510.38 มม.

เปรียบเทียบกับ ปี 64 มีค่ามากกว่า 127.72 มม.

เปรียบเทียบกับฝนเฉลี่ย 30 ปี มีค่ามากกว่า 68.16 มม.

### ปริมาณฝนสะสมภาคกลาง



ข้อมูลจากกรมอุตุนิยมวิทยาจำนวน 14  
สถานีข้อมูลปริมาณฝนสะสมถึง วันที่  
28 มิถุนายน 2565

วันที่ 28 มิถุนายน 2565

ฝน30ปี = 442.22 มม. (สะสมทั้งปี = 1,275.20 มม.)

ปี64 = 382.66 มม. (สะสมทั้งปี = 1,232.06 มม.)

ปี65 = 510.38 มม.

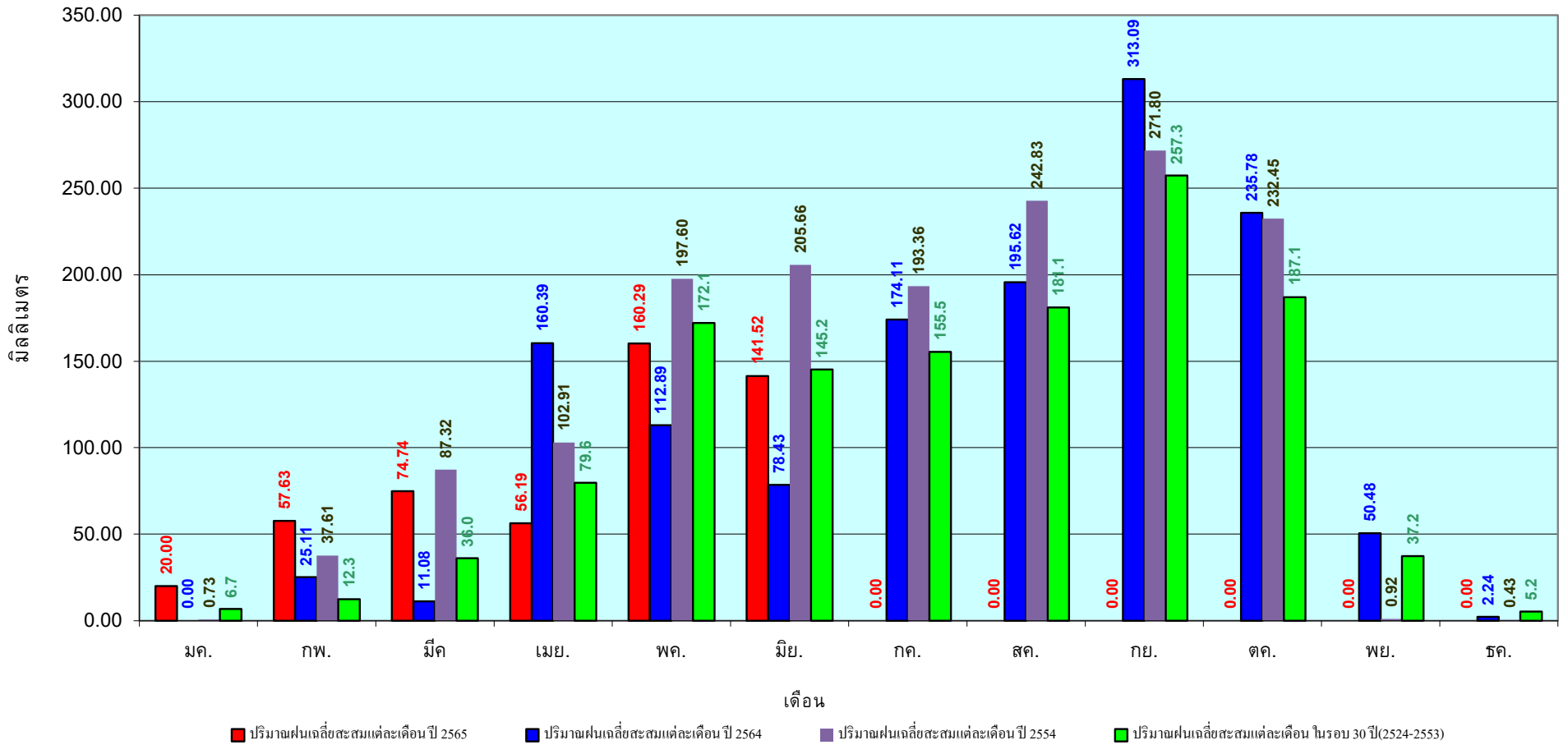
เปรียบเทียบกับ ปี 64

มีค่ามากกว่า 127.72 มม.

เปรียบเทียบกับฝนเฉลี่ย 30 ปี

มีค่ามากกว่า 68.16 มม.

## ปริมาณฝนเฉลี่ยสะสมรายเดือน ภาคกลาง



ข้อมูลจากกรมอุตุนิยมวิทยาจำนวน 14  
สถานีข้อมูลปริมาณฝนสะสมถึง วันที่  
28 มิถุนายน 2565

วันที่ 28 มิถุนายน 2565

ฝน30ปี = 674.58 มม. (สะสมทั้งปี = 1,888.80 มม.)

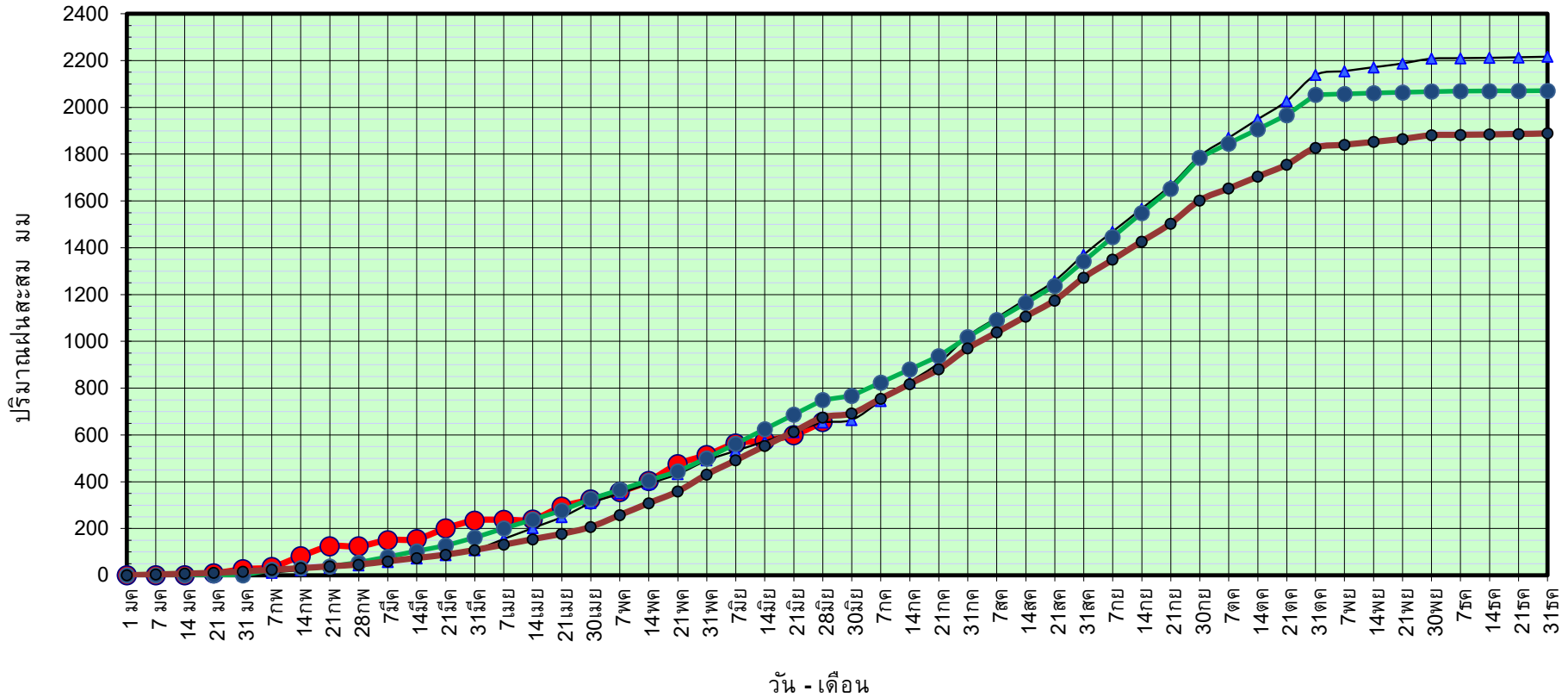
ปี64 = 652.76 มม. (สะสมทั้งปี = 1,831.26 มม.)

ปี65 = 655.14 มม.

เปรียบเทียบกับ ปี 64 **มีค่ามากกว่า** 2.38 มม.

เปรียบเทียบกับฝนเฉลี่ย 30 ปี **มีค่าน้อยกว่า** -19.44 มม.

### ปริมาณฝนสะสมภาคตะวันออกเฉียงเหนือ



ข้อมูลจากกรมอุตุนิยมวิทยาจำนวน 16  
สถานีข้อมูลปริมาณฝนสะสมถึง วันที่  
28 มิถุนายน 2565



ศูนย์เมขลา ศูนย์ป้องกันวิกฤติน้ำ กรมทรัพยากรน้ำ

วันที่ 28 มิถุนายน 2565

ฝน30ปี = 674.58 มม. (สะสมทั้งปี = 1,888.80 มม.)

ปี64 = 652.76 มม. (สะสมทั้งปี = 1,831.26 มม.)

ปี65 = 655.14 มม.

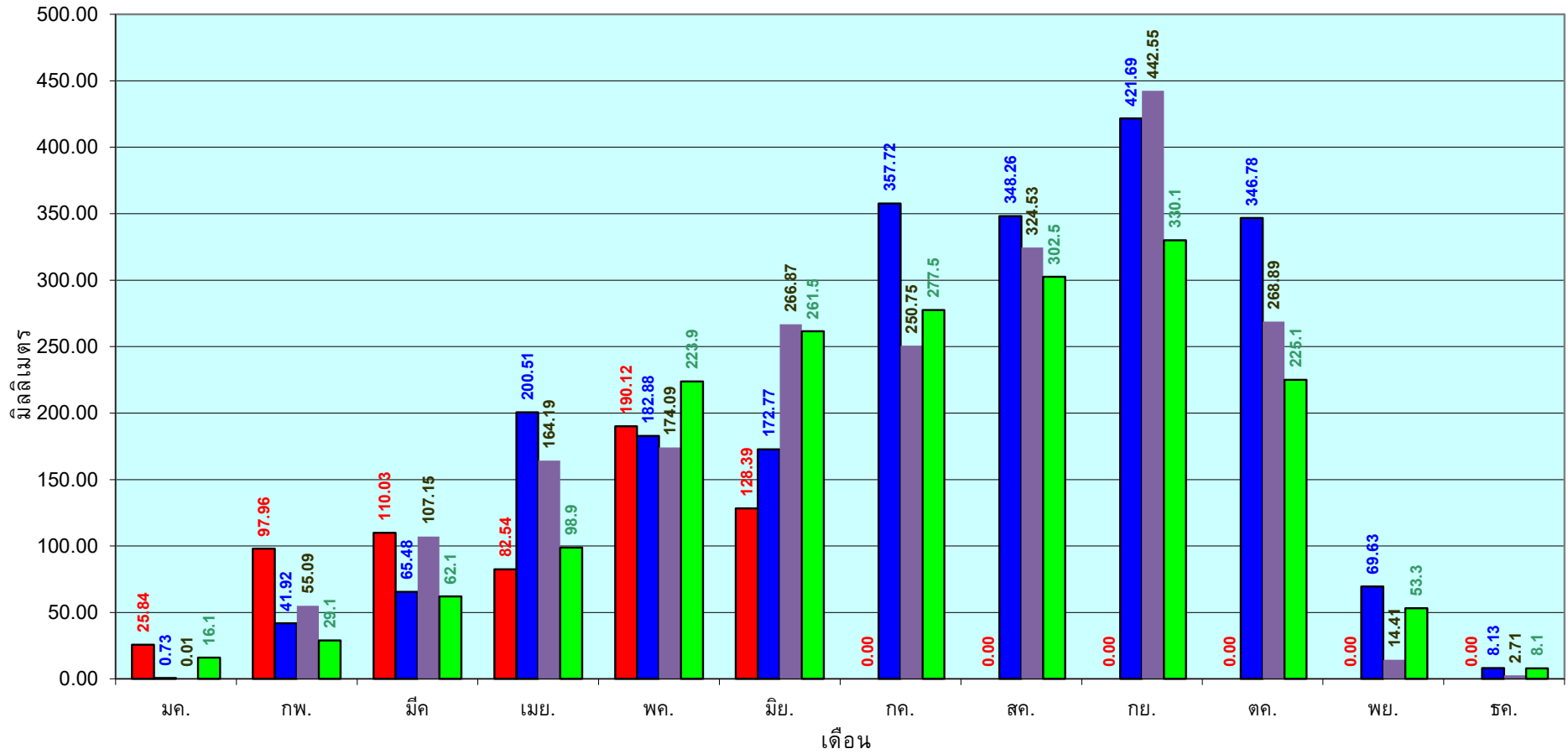
เปรียบเทียบกับ ปี 64

มีค่ามากกว่า 2.38 มม.

เปรียบเทียบกับฝนเฉลี่ย 30 ปี

มีค่าน้อยกว่า -19.44 มม.

## ปริมาณฝนเฉลี่ยสะสมรายเดือน ภาคตะวันออก



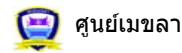
■ ปริมาณฝนเฉลี่ยสะสมแต่ละเดือนปี 2565

■ ปริมาณฝนเฉลี่ยสะสมแต่ละเดือนปี 2564

■ ปริมาณฝนเฉลี่ยสะสมแต่ละเดือนปี 2554

■ ปริมาณฝนเฉลี่ยสะสมแต่ละเดือนในรอบ 30 ปี(2524-2553)

ข้อมูลจากกรมอุตุนิยมวิทยาจำนวน 16  
สถานีข้อมูลปริมาณฝนสะสมถึง วันที่  
28 มิถุนายน 2565



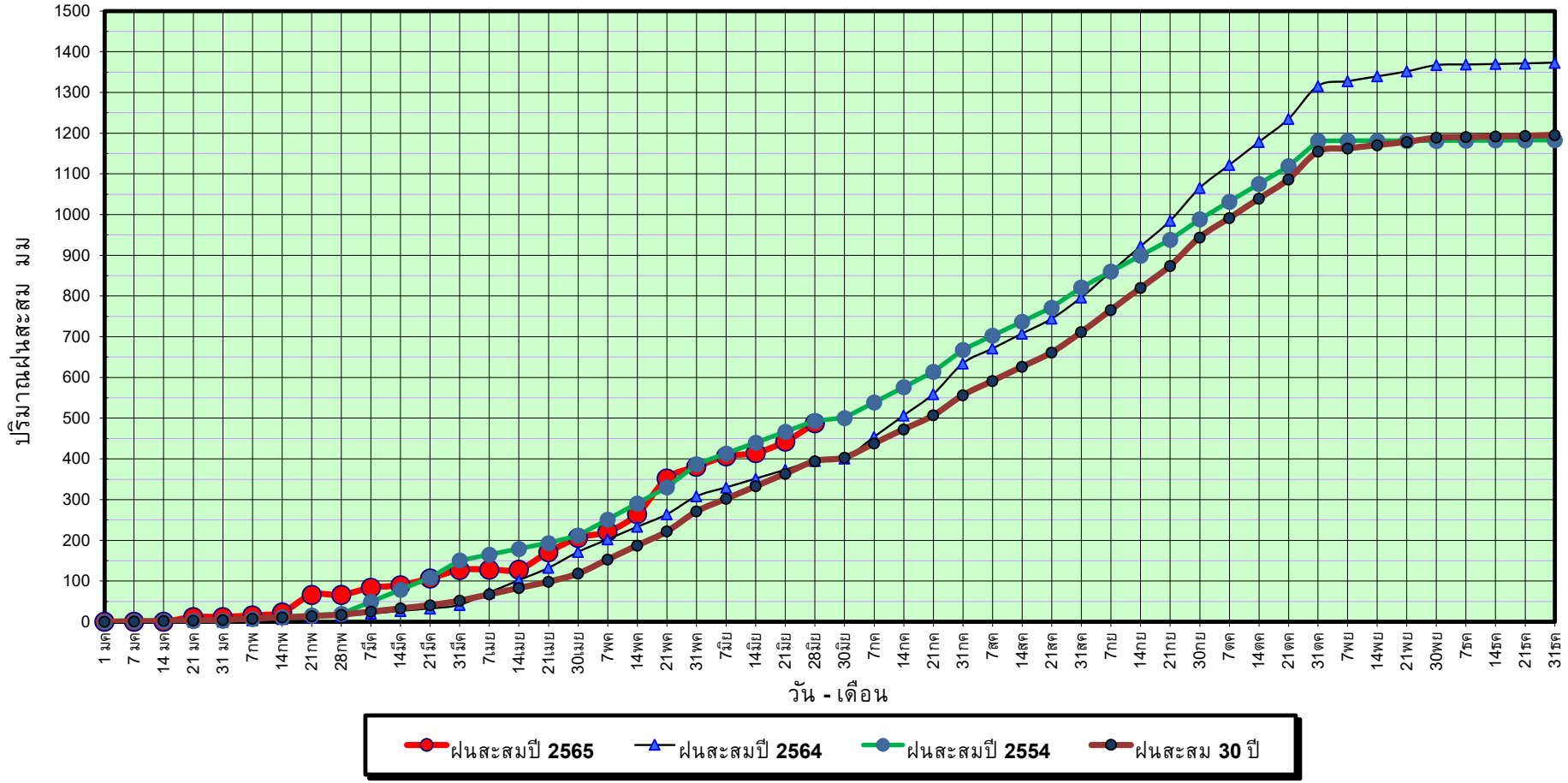
ศูนย์เมขลา



ศูนย์ป้องกันวิกฤตน้ำ กรมทรัพยากรน้ำ

วันที่ 28 มิถุนายน 2565  
 ฝน30ปี = 394.56 มม. (สะสมทั้งปี = 1,195.72 มม.)  
 ปี64 = 394.90 มม. (สะสมทั้งปี = 1,113.80 มม.)  
 ปี65 = 487.52 มม.  
 เปรียบเทียบกับ ปี 64 มีค่ามากกว่า 92.62 มม.  
 เปรียบเทียบกับฝนเฉลี่ย 30 ปี มีค่ามากกว่า 92.96 มม.

## ปริมาณฝนสะสมภาคตะวันตก



ข้อมูลจากกรมอุตุนิยมวิทยาจำนวน 5  
 สถานีข้อมูลปริมาณฝนสะสมถึง วันที่  
 28 มิถุนายน 2565



ศูนย์เมฆขลา



ศูนย์ป้องกันวิกฤติน้ำ กรมทรัพยากรน้ำ



วันที่ 28 มิถุนายน 2565

ฝน30ปี = 394.56 มม. (สะสมทั้งปี = 1,195.72 มม.)

ปี64 = 394.90 มม. (สะสมทั้งปี = 1,113.80 มม.)

ปี65 = 487.52 มม.

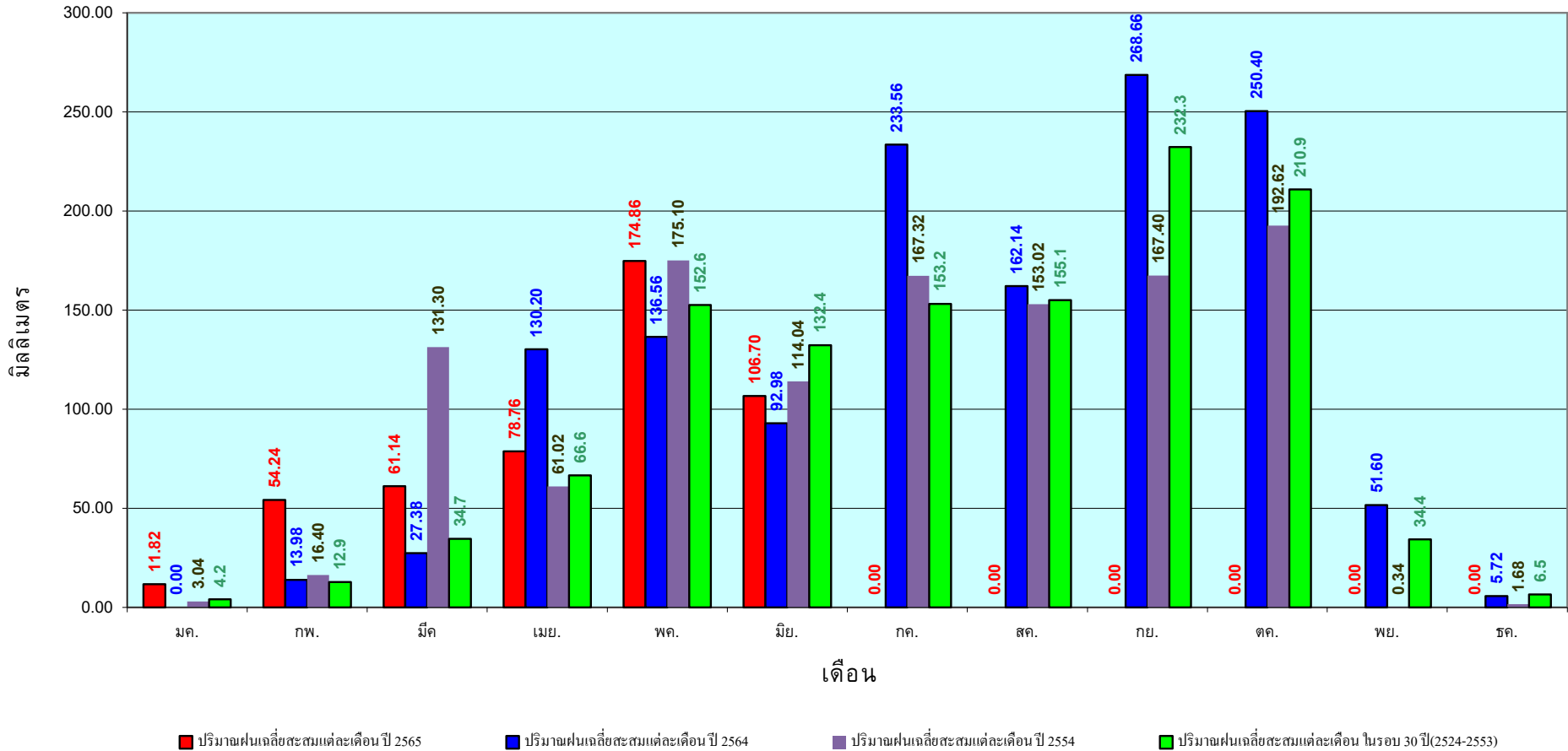
เปรียบเทียบกับ ปี 64

มีค่ามากกว่า 92.62 มม.

เปรียบเทียบกับฝนเฉลี่ย 30 ปี

มีค่ามากกว่า 92.96 มม.

## ปริมาณฝนเฉลี่ยสะสมรายเดือน ภาคตะวันตก



ข้อมูลจากกรมอุตุนิยมวิทยาจำนวน 5  
สถานีข้อมูลปริมาณฝนสะสมถึง วันที่  
28 มิถุนายน 2565

วันที่ 28 มิถุนายน 2565

ฝน30ปี = 738.47 มม. (สะสมทั้งปี = 2,271.55 มม.)

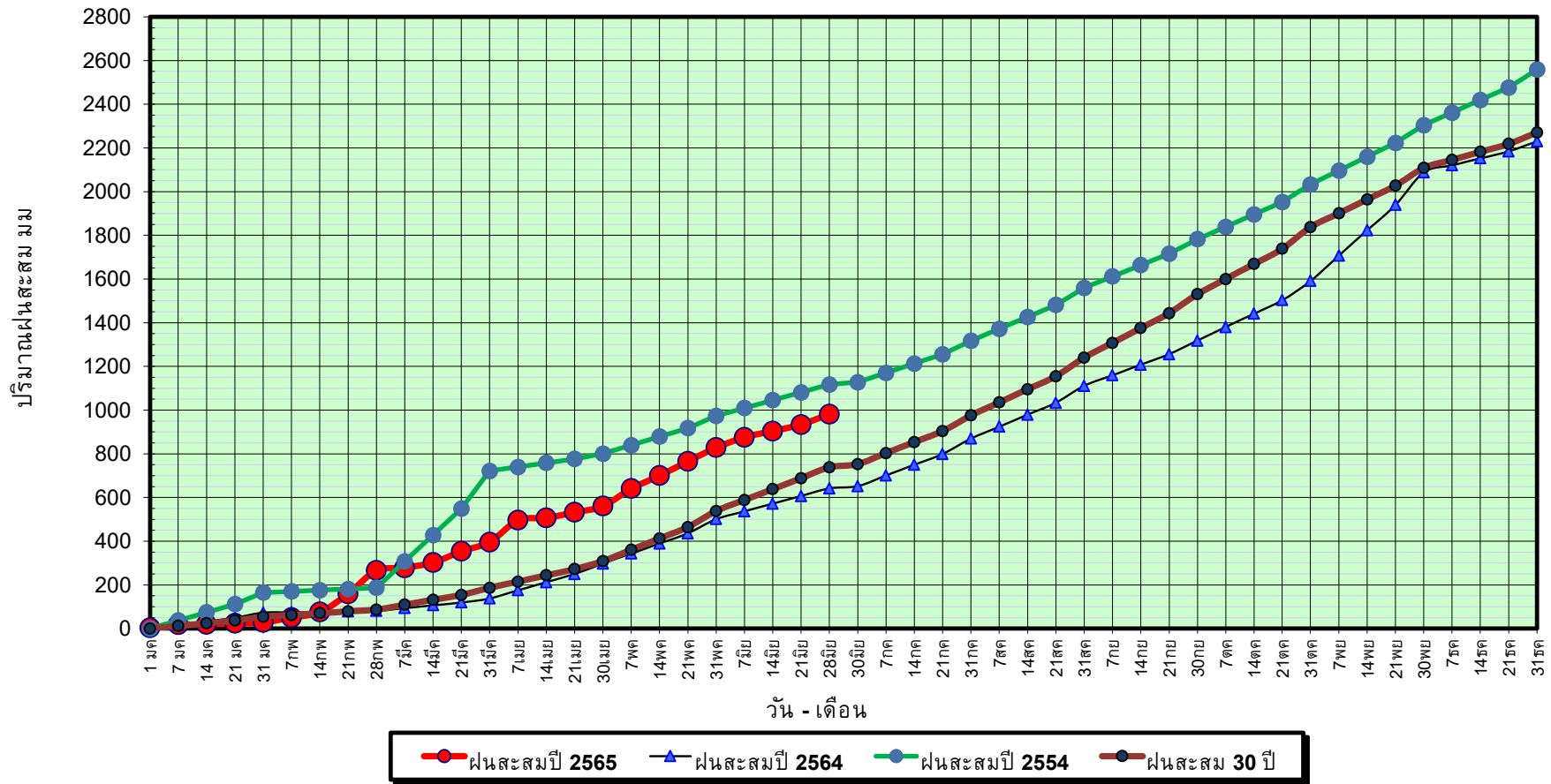
ปี64 = 641.78 มม. (สะสมทั้งปี = 2,267.57 มม.)

ปี65 = 981.61 มม.

เปรียบเทียบกับ ปี 64 มีค่ามากกว่า 339.83 มม.

เปรียบเทียบกับฝนเฉลี่ย 30 ปี มีค่ามากกว่า 243.13 มม.

### ปริมาณฝนสะสมภาคใต้



ข้อมูลจากกรมอุตุนิยมวิทยาจำนวน 29  
สถานีข้อมูลปริมาณฝนสะสมถึง วันที่  
28 มิถุนายน 2565



ศูนย์เมขลา ศูนย์ป้องกันวิกฤติน้ำ กรมทรัพยากรน้ำ

วันที่ 28 มิถุนายน 2565

ฝน30ปี = 738.47 มม. (สะสมทั้งปี = 2,271.55 มม.)

ปี64 = 641.78 มม. (สะสมทั้งปี = 2,267.57 มม.)

ปี65 = 981.61 มม.

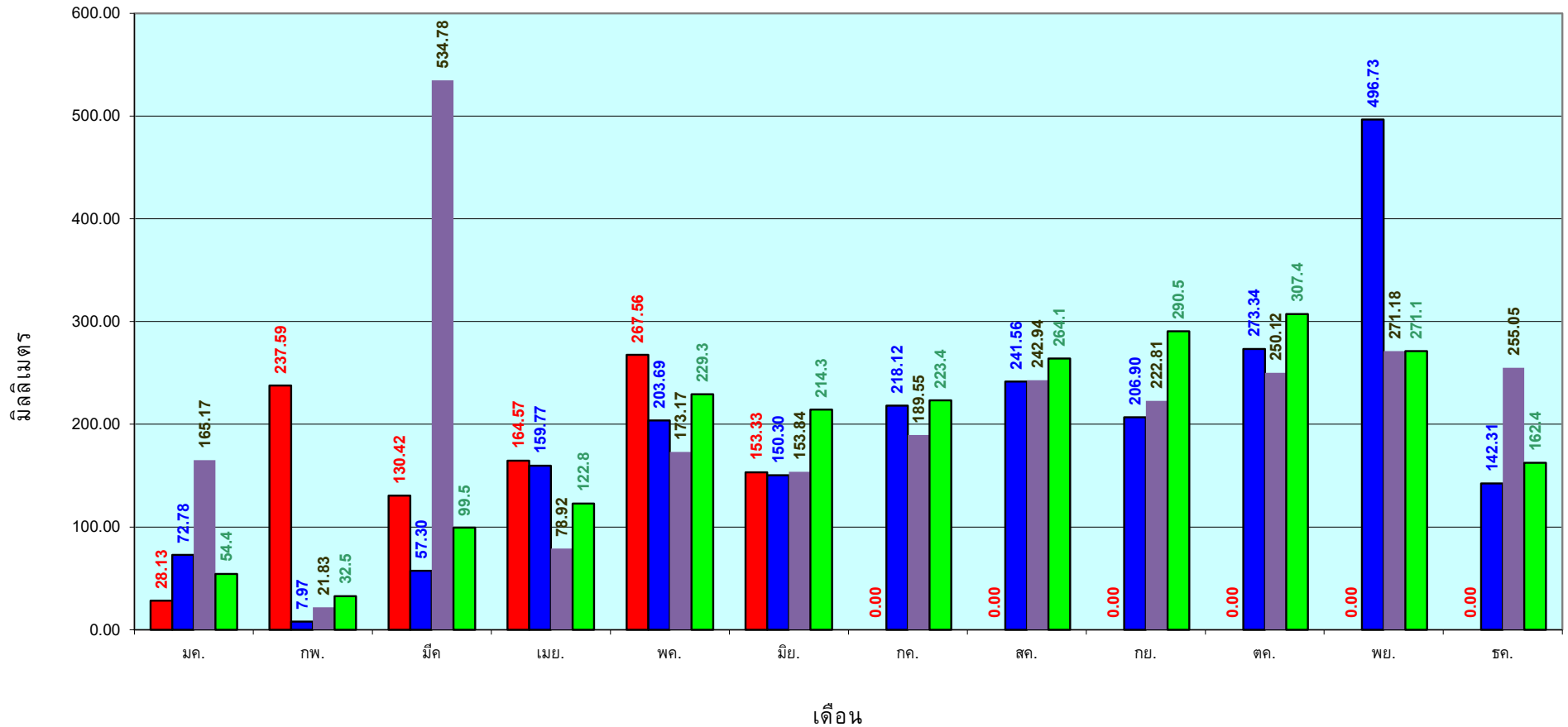
เปรียบเทียบกับ ปี 64

มีค่ามากกว่า 339.83 มม.

เปรียบเทียบกับฝนเฉลี่ย 30 ปี

มีค่ามากกว่า 243.13 มม.

## ปริมาณฝนเฉลี่ยสะสมรายเดือน ภาคใต้



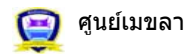
■ ปริมาณฝนเฉลี่ยสะสมแต่ละเดือน ปี 2565

■ ปริมาณฝนเฉลี่ยสะสมแต่ละเดือน ปี 2564

■ ปริมาณฝนเฉลี่ยสะสมแต่ละเดือน ปี 2554

■ ปริมาณฝนเฉลี่ยสะสมแต่ละเดือน ในรอบ 30 ปี(2524-2553)

ข้อมูลจากกรมอุตุนิยมวิทยาจำนวน 29  
สถานีข้อมูลปริมาณฝนสะสมถึง วันที่  
28 มิถุนายน 2565



ศูนย์เมขลา



ศูนย์ป้องกันวิกฤติน้ำ กรมทรัพยากรน้ำ

สถานการณ์น้ำในอ่างเก็บน้ำ  
ขนาดใหญ่ และขนาดกลาง



# รายงานสรุปสภาพน้ำในอ่างเก็บน้ำขนาดใหญ่และขนาดกลาง

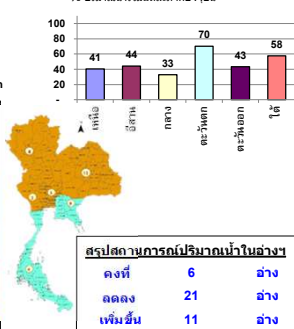
รายงานสถานการณ์ ณ วันที่ 29 มิถุนายน 2565



ปริมาณน้ำในอ่างที่ใช้การได้ในสัปดาห์นี้ +มากกว่า / -น้อยกว่า สัปดาห์ก่อน 381.69 ล้าน ลบ.ม.

สรุปสถานการณ์ปริมาณน้ำในอ่างเก็บน้ำที่ใช้ในกิจกรรมที่ประเทศ นอกว่า ปริมาณน้ำที่ไหลเข้าอ่าง เมื่อเทียบกับปริมาณน้ำที่เข้ามา สถานการณ์อยู่ระหว่างเก็บกักน้ำ

% ปริมาณน้ำรวมแต่ละภาคฤดูฝน



เปรียบเทียบปริมาณน้ำรวมทั่วประเทศ ปัจจุบัน ใน ปี 64 และ ปี 63

วันที่ 29 มิถุนายน 2565 เท่ากับ

38,310 ล้าน ลบ.ม. หรือ เท่ากับ

64%

วันที่ 29 มิถุนายน 2564 เท่ากับ

32,318 ล้าน ลบ.ม. หรือ เท่ากับ

45%

ภาค	สถานการณ์ปริมาณน้ำในอ่าง				ปริมาณน้ำเปลี่ยนแปลง (ล้าน ม.³)	สถานะ
	ลดลง (แห่ง)	คงที่ (แห่ง)	เพิ่มขึ้น (แห่ง)	รวม (แห่ง)		
ภาคเหนือ	5	1	1	7	-142.00	ปริมาณน้ำในอ่างเก็บน้ำลดลง
ภาคตะวันออกเฉียงเหนือ	7	3	2	12	-83.00	ปริมาณน้ำในอ่างเก็บน้ำลดลง
ภาคกลาง	2	-	1	3	-17.00	ปริมาณน้ำในอ่างเก็บน้ำลดลง
ภาคตะวันออก	2	-	-	2	-143.00	ปริมาณน้ำในอ่างเก็บน้ำลดลง
ภาคตะวันออกเฉียงเหนือ	4	1	5	10	1.31	ปริมาณน้ำในอ่างเก็บน้ำเพิ่มขึ้น
ภาคใต้	1	1	2	4	2.00	ปริมาณน้ำในอ่างเก็บน้ำเพิ่มขึ้น
<b>รวมทั้งประเทศ</b>	<b>21</b>	<b>6</b>	<b>11</b>	<b>38</b>	<b>-381.69</b>	<b>ปริมาณน้ำในอ่างเก็บน้ำลดลง</b>

สรุปสถานการณ์ปริมาณน้ำในอ่างว่า

คงที่	6	อ่าง
ลดลง	21	อ่าง
เพิ่มขึ้น	11	อ่าง

ภาค	อ่างเก็บน้ำ	ความจุที่ (ล้าน ม.³)	ปริมาณน้ำที่ใช้งานได้จริง (ล้าน ม.³)	ใช้การได้จริง (ล้าน ม.³)	ปริมาณน้ำรวม วันที่ 29 มิถุนายน 2564		ปัจจุบัน วันที่ 29 มิถุนายน 2565				สัปดาห์ก่อน วันที่ 23 มิถุนายน 2565				ปริมาณน้ำเปลี่ยนแปลง (ล้าน ม.³)	สถานการณ์ในอ่าง	
					ปริมาณน้ำรวม (ล้าน ม.³)	%	ปริมาณน้ำรวม		ปริมาณน้ำใช้การได้จริง		ปริมาณน้ำรวม		ปริมาณน้ำใช้การได้จริง				
							ปริมาณน้ำ (ล้าน ม.³)	%	ปริมาณน้ำ (ล้าน ม.³)	%	ปริมาณน้ำ (ล้าน ม.³)	%	ปริมาณน้ำ (ล้าน ม.³)	%			
<b>ภาคเหนือ (7)</b>																	
1	ภูฝาง (2)	13,462	3,800	9,662	4,107	31%	5,735	43%	1,935	20%	5,843	43%	2,043	21%	-108.00	ลดลง	
2	สิริกิติ์ (2)	9,510	2,850	6,660	3,344	35%	3,555	37%	705	11%	3,602	38%	752	11%	-47.00	ลดลง	
3	แม่จัน	265	12	253	93	35%	123	46%	111	44%	123	46%	111	44%	-	คงที่	
4	แม่งาว	263	14	249	55	21%	101	38%	87	35%	100	38%	86	35%	1.00	เพิ่มขึ้น	
5	กิ่วลม	106	3	103	61	58%	77	73%	74	72%	86	81%	83	81%	-9.00	ลดลง	
6	กิ่วตอง	170	6	164	50	29%	131	77%	125	76%	132	78%	126	77%	-1.00	ลดลง	
7	แควน้อย	939	43	896	216	23%	284	30%	241	27%	297	32%	254	28%	-13.00	ลดลง	
	แม่เม็ก	110	16	94	38	35%	50	45%	34	36%	51	46%	35	37%	-1.00	ลดลง	
	<b>รวมภาคเหนือ</b>	<b>34,85%</b>	<b>24,825</b>	<b>6,744</b>	<b>18,081</b>	<b>32%</b>	<b>10,057</b>	<b>41%</b>	<b>3,313</b>	<b>18%</b>	<b>10,234</b>	<b>41%</b>	<b>3,455</b>	<b>19%</b>	<b>-142.00</b>	<b>ลดลง</b>	
<b>ภาคตะวันออกเฉียงเหนือ (12)</b>																	
8	ห้วยหลวง	136	7	129	42	31%	39	29%	32	25%	40	29%	33	26%	-1.00	ลดลง	
9	น้ำอูน	520	45	475	214	41%	247	48%	202	43%	245	47%	200	42%	2.00	เพิ่มขึ้น	
10	น้ำพอง (2)	165	8	157	51	31%	49	30%	41	26%	53	32%	45	29%	-4.00	ลดลง	
11	จุฬารัตน์ (2)	164	37	127	107	65%	84	51%	47	37%	87	53%	50	39%	-3.00	ลดลง	
12	อุบลรัตน์ (2)	2,431	581	1,850	877	36%	877	36%	296	16%	902	37%	321	17%	-25.00	ลดลง	
13	ลำปาว	1,980	100	1,880	648	33%	719	36%	619	33%	749	38%	649	35%	-30.00	ลดลง	
14	ลำตะคอง	314	22	292	205	65%	182	58%	160	55%	184	59%	162	55%	-2.00	ลดลง	
15	ลำพระเพลิง	155	1	154	90	58%	97	63%	96	62%	96	62%	95	62%	1.00	เพิ่มขึ้น	
16	มูลขาม	141	7	134	97	69%	88	62%	81	60%	88	62%	81	60%	-	คงที่	
17	ลำตะของ	275	7	268	150	55%	182	66%	175	65%	182	66%	175	65%	-	คงที่	
18	ลำนางรอง	121	3	118	81	67%	96	79%	93	79%	96	79%	93	79%	-	คงที่	
19	สิรินธร (2)	1,966	831	1,135	1,173	60%	1,020	52%	189	17%	1,041	53%	210	19%	-21.00	ลดลง	
	<b>รวมภาคตะวันออกเฉียงเหนือ</b>	<b>11.80%</b>	<b>8,369</b>	<b>1,649</b>	<b>6,720</b>	<b>45%</b>	<b>3,681</b>	<b>44%</b>	<b>2,031</b>	<b>30%</b>	<b>3,762</b>	<b>45%</b>	<b>2,114</b>	<b>31%</b>	<b>-83.00</b>	<b>ลดลง</b>	
<b>ภาคกลาง (3)</b>																	
20	ป่าสักชลสิทธิ์	960	3	957	87	9%	194	20%	191	20%	212	22%	209	22%	-18.00	ลดลง	
21	ทับเสลา	160	17	143	23	14%	82	51%	65	45%	80	50%	63	44%	2.00	เพิ่มขึ้น	
22	กระเสียว	299	99	200	89	30%	192	64%	93	47%	193	65%	94	47%	-1.00	ลดลง	
	<b>รวมภาคกลาง</b>	<b>1.92%</b>	<b>1,419</b>	<b>119</b>	<b>1,300</b>	<b>14%</b>	<b>468</b>	<b>33%</b>	<b>349</b>	<b>25%</b>	<b>485</b>	<b>34%</b>	<b>366</b>	<b>28%</b>	<b>-17.00</b>	<b>ลดลง</b>	
<b>ภาคตะวันออก (2)</b>																	
23	ศรีนครินทร์ (2)	17,745	10,265	7,480	11,169	63%	14,050	79%	3,785	51%	14,127	80%	3,862	52%	-77.00	ลดลง	
24	วชิราลงกรณ (2)	8,860	3,012	5,848	3,582	40%	4,612	52%	1,600	27%	4,678	53%	1,666	28%	-66.00	ลดลง	
	<b>รวมภาคตะวันออก</b>	<b>37.51%</b>	<b>26,605</b>	<b>13,277</b>	<b>13,328</b>	<b>55%</b>	<b>18,662</b>	<b>70%</b>	<b>5,385</b>	<b>40%</b>	<b>18,804</b>	<b>71%</b>	<b>5,528</b>	<b>41%</b>	<b>-143.00</b>	<b>ลดลง</b>	
<b>ภาคใต้ (4)</b>																	
25	ขุนด่าน	224	5.00	219	32	14%	41	18%	36	16%	43	19%	38	17%	-2.00	ลดลง	
26	คลองจืด	420	30.00	390	52	12%	101	24%	71	18%	96	23%	66	17%	5.00	เพิ่มขึ้น	
27	บางพระ (3)	117	12.00	105	44	38%	80	68%	68	65%	82	70%	70	67%	-2.00	ลดลง	
28	หนองปลาไหล (3)	164	13.75	150	127	78%	121	74%	107	72%	120	73%	106	71%	1.00	เพิ่มขึ้น	
29	ประแสร์ (3)	295	20.00	275	184	62%	194	66%	174	63%	196	66%	176	64%	-2.00	ลดลง	
30	มาบประชัน (3)	17	0.72	16	9	53%	11	64%	10	63%	11	66%	10.18	64%	-0.25	ลดลง	
31	หนองเสือ (3)	21	1.00	20	13	60%	17	79%	16	78%	17	79%	15.90	78%	0.04	เพิ่มขึ้น	
32	คลองทราย (3)	79	3.00	76	46	58%	57	72%	54	71%	56	71%	53.06	69%	1.14	เพิ่มขึ้น	
33	คลองใหญ่ (3)	45	3.00	42	29	63%	32	71%	29	69%	32	70%	29.04	68%	0.38	เพิ่มขึ้น	
34	นฤมิตร (3)	295	19.00	276	531	180%	72	24%	53	19%	72	24%	53.00	19%	-	คงที่	
	<b>รวมภาคใต้</b>	<b>11.55%</b>	<b>8,194</b>	<b>1,711</b>	<b>6,483</b>	<b>56%</b>	<b>4,715</b>	<b>58%</b>	<b>3,004</b>	<b>46%</b>	<b>4,713</b>	<b>58%</b>	<b>3,002</b>	<b>46%</b>	<b>2.00</b>	<b>เพิ่มขึ้น</b>	
	<b>รวมทั้งประเทศ</b>	<b>100%(38)</b>	<b>71,090</b>	<b>23,607</b>	<b>47,482</b>	<b>32,318</b>	<b>45%</b>	<b>38,310</b>	<b>54%</b>	<b>14,701</b>	<b>31%</b>	<b>30,132</b>	<b>42%</b>	<b>15,082</b>	<b>32%</b>	<b>-381.69</b>	<b>ลดลง</b>

ที่มาข้อมูล : ตารางสรุปสภาพน้ำในอ่างเก็บน้ำขนาดใหญ่ทั่วประเทศ และตารางสรุปสภาพน้ำในอ่างเก็บน้ำภาคตะวันออกเฉียงเหนือ กรมชลประทาน

หมายเหตุ :

- อ่างเก็บน้ำขนาดใหญ่ หมายถึง อ่างเก็บน้ำที่มีความจุตั้งแต่ 100 ล้าน ลบ.ม. ขึ้นไป
- เป็นอ่างเก็บน้ำอยู่ใต้วงล้อมรอบของการไฟฟ้าฝ่ายผลิตแห่งประเทศไทย(10) นอกนั้นอยู่ในความรับผิดชอบของกรมชลประทาน(28)
- เป็นอ่างเก็บน้ำขนาดกลางที่มีความสำคัญต่อการอุตสาหกรรมและการประปาของลุ่มน้ำชายฝั่งทะเลตะวันออก
- ที่มา : กรมชลประทาน และการไฟฟ้าฝ่ายผลิตแห่งประเทศไทย
- จังหวัดที่มีอ่างเก็บน้ำขนาดใหญ่มีจำนวน 26 จังหวัด โดยมี 50 จังหวัด

รท. หมายถึง ระดับเก็บกักของอ่าง



ศูนย์เฝ้าระวัง ศูนย์ป้องกันวิกฤตน้ำ กรมทรัพยากรน้ำ

ลำดับของเขื่อนตามความจุ

- ศรีนครินทร์ 2.ภูฝาง 3.สิริกิติ์ 4.วชิราลงกรณ 5.รัชชประภา
- อุบลรัตน์ 7.สิรินธร 8.มาบประชัน 9.ลำปาว 10.ป่าสัก

ลำดับของเขื่อนตามปริมาณน้ำใช้การได้

- ภูฝาง 2.ศรีนครินทร์ 3.สิริกิติ์ 4.วชิราลงกรณ 5.รัชชประภา
- ลำปาว 7.อุบลรัตน์ 8.มาบประชัน 9.สิรินธร 10.ป่าสัก

# แหล่งน้ำขนาดเล็ก

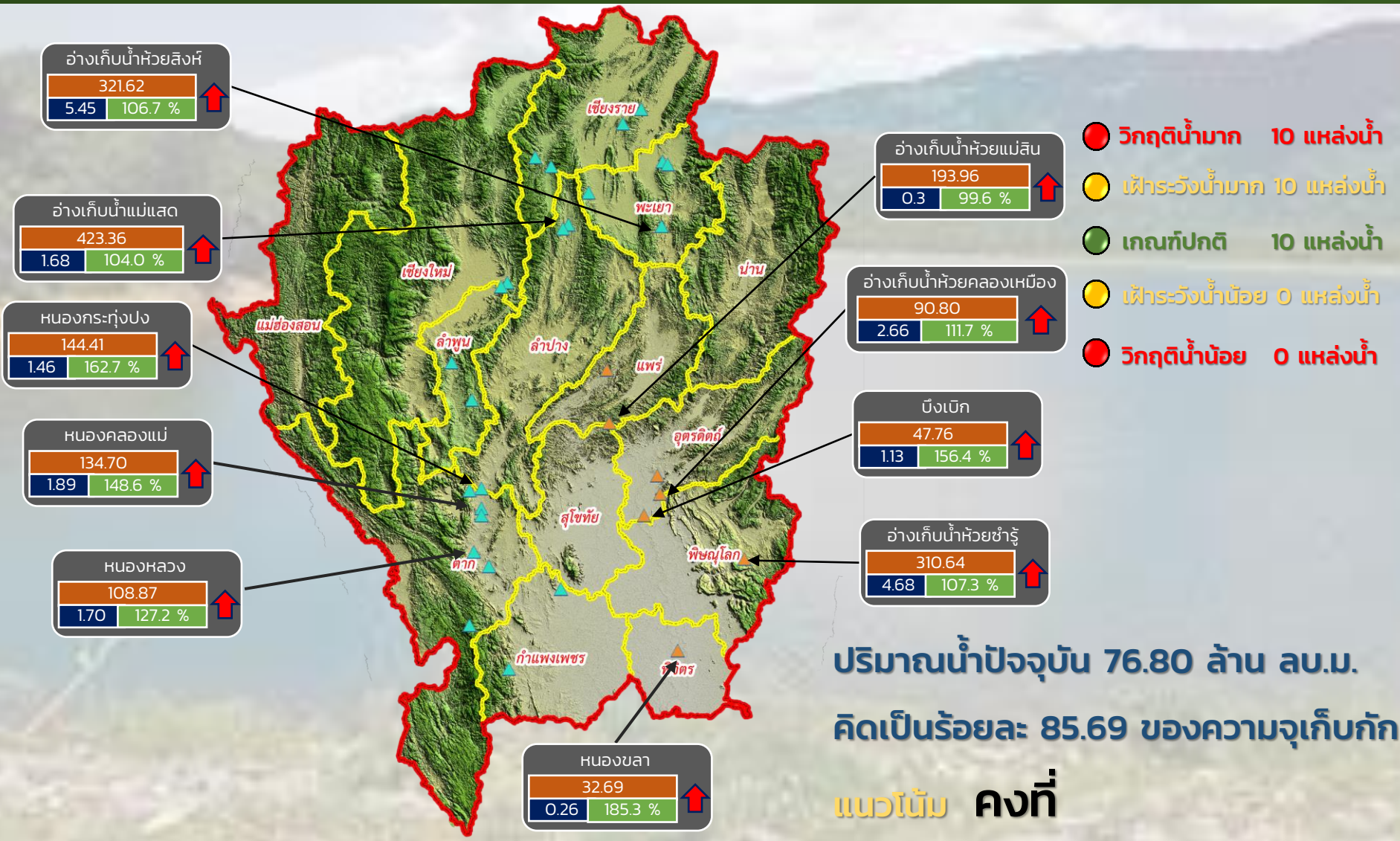




# รายงานสถานการณ์ปริมาณน้ำแหล่งน้ำขนาดเล็ก ประจำวันที่ 29 มิ.ย. 2565



## ศูนย์ป้องกันวิกฤติน้ำ กรมทรัพยากรน้ำ



ระดับ (ม.รทก)	ปริมาณ (ล้าน ลบ.ม.)	ปริมาณ (%)
---------------	---------------------	------------

↑ ↓ แนวโน้ม ในช่วงฝักระวัง  
 ↑ ↓ แนวโน้ม ในช่วงวิกฤติ  
 ▲ สกท. 1    ▲ สกท. 9

**ภาคเหนือ**



# รายงาน สถานการณ์ปริมาณน้ำแหล่งน้ำขนาดเล็ก

ภาคตะวันออกเฉียงเหนือ ประจำวันที่ 29 มิ.ย. 2565

## สทก.4 (29 แหล่งน้ำ)

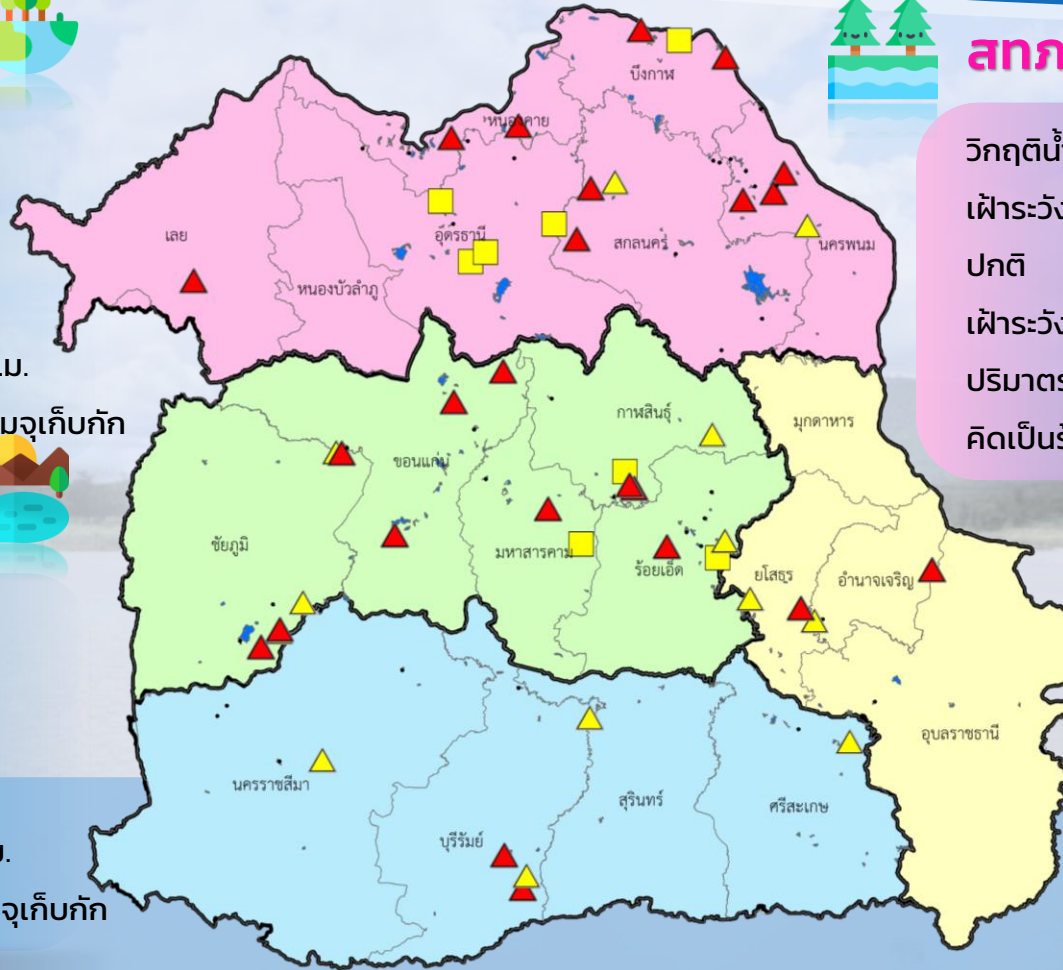


วิกฤติน้ำมาก	10	แหล่งน้ำ
เฟิาระวังวิกฤติน้ำมาก	5	แหล่งน้ำ
ปกติ	11	แหล่งน้ำ
เฟิาระวังวิกฤติน้ำน้อย	3	แหล่งน้ำ
ปริมาณน้ำปัจจุบัน	37.49	ล้าน ลบ.ม.
คิดเป็นร้อยละ	72.38	ของความจุเก็บกัก

## สทก.5 (13 แหล่งน้ำ)



วิกฤติน้ำมาก	2	แหล่งน้ำ
เฟิาระวังวิกฤติน้ำมาก	4	แหล่งน้ำ
ปกติ	7	แหล่งน้ำ
เฟิาระวังวิกฤติน้ำน้อย	0	แหล่งน้ำ
ปริมาณน้ำปัจจุบัน	22.31	ล้าน ลบ.ม.
คิดเป็นร้อยละ	77.83	ของความจุเก็บกัก



## สทก.3 (32 แหล่งน้ำ)



วิกฤติน้ำมาก	10	แหล่งน้ำ
เฟิาระวังวิกฤติน้ำมาก	2	แหล่งน้ำ
ปกติ	15	แหล่งน้ำ
เฟิาระวังวิกฤติน้ำน้อย	5	แหล่งน้ำ
ปริมาณน้ำปัจจุบัน	39.16	ล้าน ลบ.ม.
คิดเป็นร้อยละ	70.80	ของความจุเก็บกัก



## สทก.11 (6 แหล่งน้ำ)



วิกฤติน้ำมาก	2	แหล่งน้ำ
เฟิาระวังวิกฤติน้ำมาก	1	แหล่งน้ำ
ปกติ	3	แหล่งน้ำ
เฟิาระวังวิกฤติน้ำน้อย	0	แหล่งน้ำ
ปริมาณน้ำปัจจุบัน	15.01	ล้าน ลบ.ม.
คิดเป็นร้อยละ	96.52	ของความจุเก็บกัก

- ▲ วิกฤติน้ำมาก
- วิกฤติน้ำน้อย
- ▲ เฟิาระวังวิกฤติน้ำมาก
- เฟิาระวังวิกฤติน้ำน้อย

ความจุอ่างรวม 151.32 ล้าน ลบ.ม.  
 ปริมาณน้ำปัจจุบัน 113.97 ล้าน ลบ.ม.

คิดเป็นร้อยละ 75.31 ของความจุเก็บกัก  
 แนวโน้ม คงที่

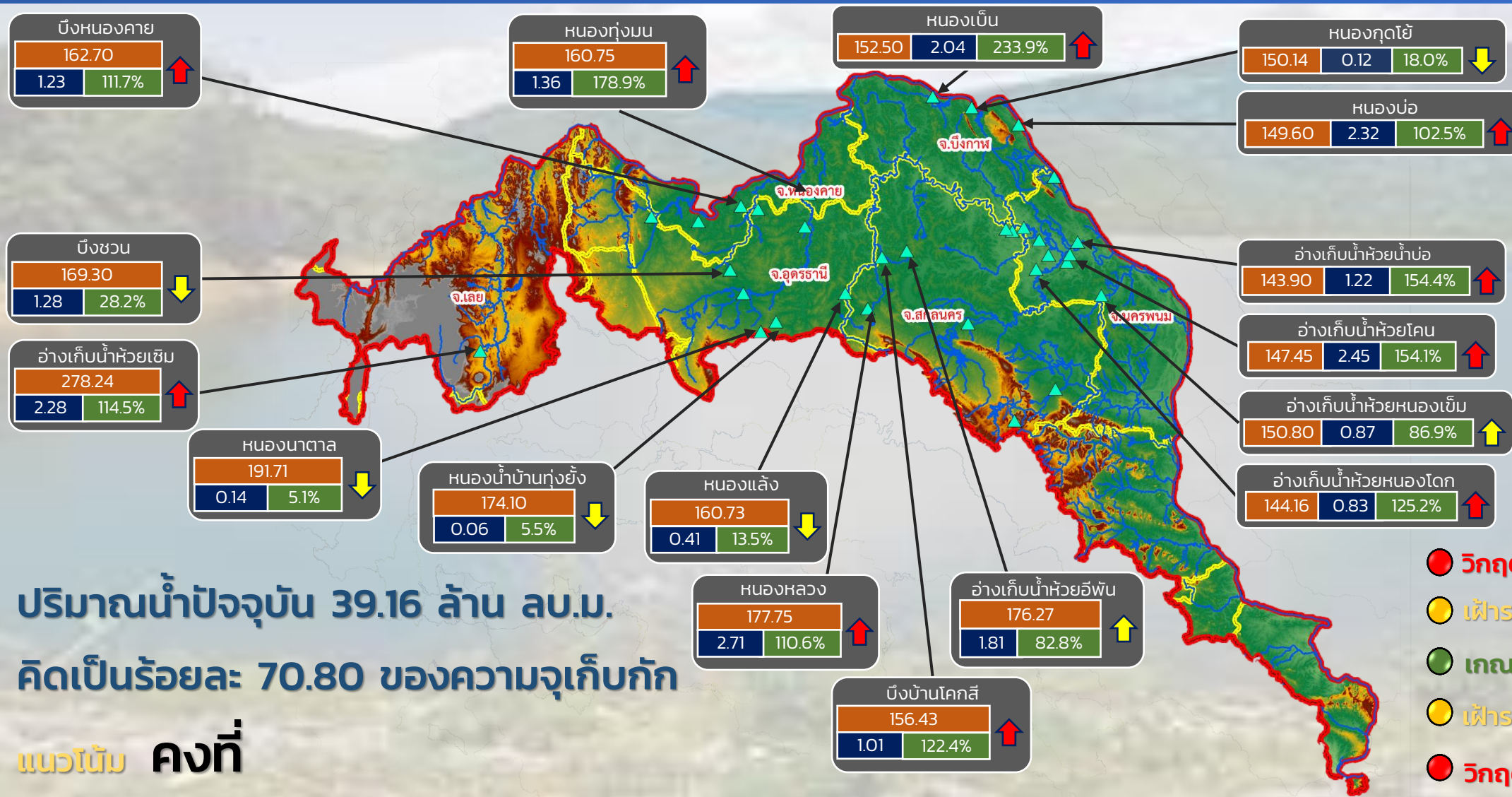




# รายงานสถานการณ์ปริมาณน้ำแหล่งน้ำขนาดเล็ก ประจำวันที่ 29 มิ.ย. 2565



## ศูนย์ป้องกันวิกฤติน้ำ กรมทรัพยากรน้ำ



ระดับ (ม.รทก.)	ปริมาณ (ล้าน ลบ.ม.)	ปริมาณ (%)
162.70	1.23	111.7%

↑ ↓ แนวโน้ม ในช่วงเฝ้าระวัง  
↑ ↓ แนวโน้ม ในช่วงวิกฤติ

▲ สทก. 3

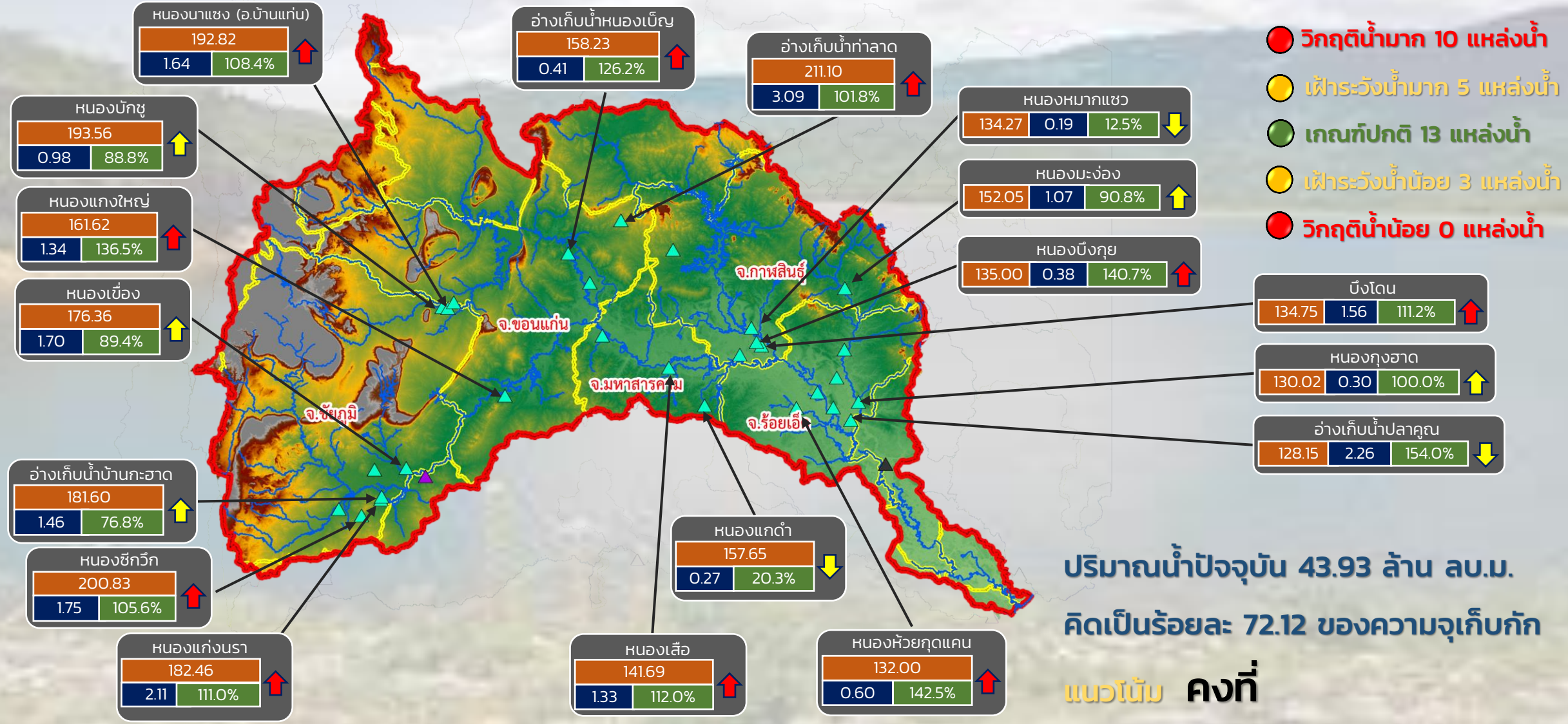
ลุ่มน้ำโขง (ตะวันออกเฉียงเหนือ)



# รายงานสถานการณ์ปริมาณน้ำแหล่งน้ำขนาดเล็ก ประจำวันที่ 29 มิ.ย. 2565



## ศูนย์ป้องกันวิกฤติน้ำ กรมทรัพยากรน้ำ



- วิกฤติน้ำมาก 10 แหล่งน้ำ
- เฝ้าระวังน้ำมาก 5 แหล่งน้ำ
- เกณฑ์ปกติ 13 แหล่งน้ำ
- เฝ้าระวังน้ำน้อย 3 แหล่งน้ำ
- วิกฤติน้ำน้อย 0 แหล่งน้ำ

ปริมาณน้ำปัจจุบัน 43.93 ล้าน ลบ.ม.  
คิดเป็นร้อยละ 72.12 ของความจุเก็บกัก

แนวโน้ม คงที่

ระดับ (ม.รทก)	ปริมาตร (ล้าน ลบ.ม.)	ปริมาตร (%)

↑ ↓ แนวโน้ม ในช่วงเฝ้าระวัง  
 ↑ ↓ แนวโน้ม ในช่วงวิกฤติ  
 ▲ สกท. 4  
 ▲ สกท. 5  
 ▲ สกท. 11

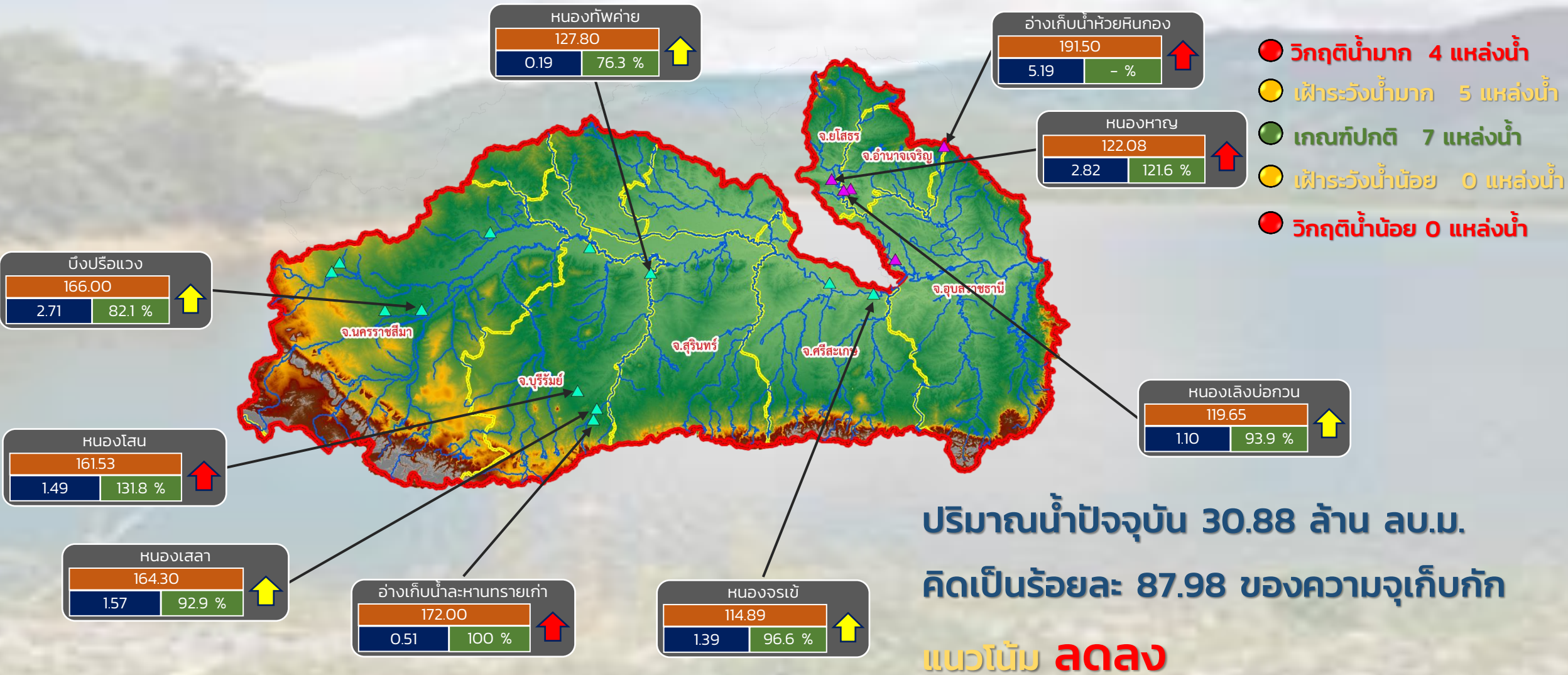
ลุ่มน้ำชี



# รายงานสถานการณ์ปริมาณน้ำแหล่งน้ำขนาดเล็ก ประจำวันที่ 29 มิ.ย. 2565



## ศูนย์ป้องกันวิกฤติน้ำ กรมทรัพยากรน้ำ



ปริมาณน้ำปัจจุบัน 30.88 ล้าน ลบ.ม.  
คิดเป็นร้อยละ 87.98 ของความจุเก็บกัก  
แนวโน้ม **ลดลง**

ระดับ (ม.รทก.)	ปริมาตร (ล้าน ลบ.ม.)	ปริมาตร (%)
----------------	----------------------	-------------

↑ ↓ แนวโน้ม ในช่วงฝักระวัง  
↑ ↓ แนวโน้ม ในช่วงวิกฤติ

▲ สกท. 5  
▲ สกท. 11

ลุ่มน้ำมูล

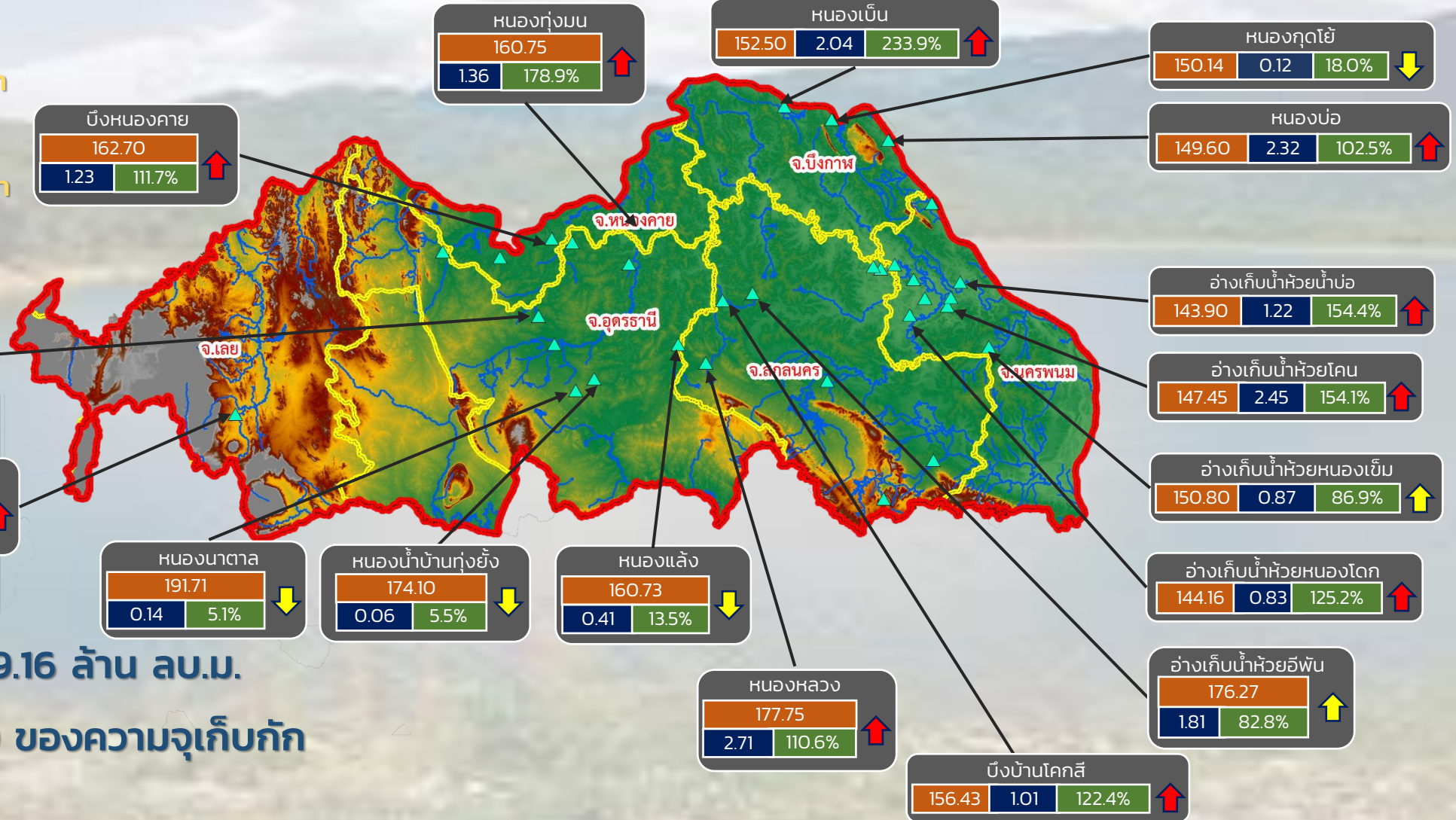


# รายงานสถานการณ์ปริมาณน้ำแหล่งน้ำขนาดเล็ก ประจำวันที่ 29 มิ.ย. 2565



## ศูนย์ป้องกันวิกฤติน้ำ กรมทรัพยากรน้ำ

- วิกฤติน้ำมาก 10 แหล่งน้ำ
- เฝ้าระวังน้ำมาก 2 แหล่งน้ำ
- เกณฑ์ปกติ 15 แหล่งน้ำ
- เฝ้าระวังน้ำน้อย 5 แหล่งน้ำ
- วิกฤติน้ำน้อย 0 แหล่งน้ำ



ปริมาณน้ำปัจจุบัน 39.16 ล้าน ลบ.ม.  
คิดเป็นร้อยละ 70.80 ของความจุเก็บกัก

### แนวโน้ม คงที่

ระดับ (ม.รทก)	ปริมาตร (ล้าน ลบ.ม.)	ปริมาตร (%)

↑ ↓ แนวโน้ม ในช่วงเฝ้าระวัง  
↑ ↓ แนวโน้ม ในช่วงวิกฤติ

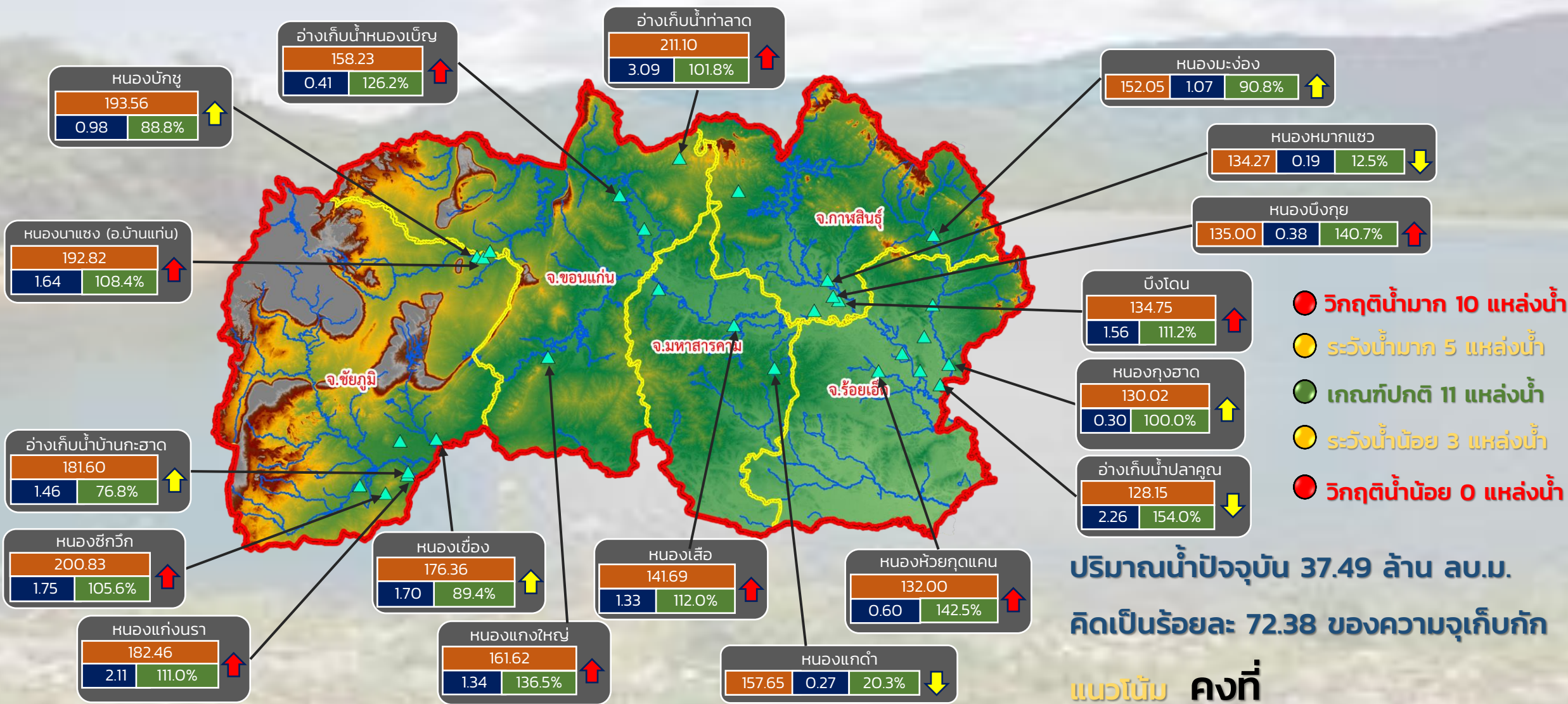
สำนักงานทรัพยากรน้ำภาค 3



# รายงานสถานการณ์ปริมาณน้ำแหล่งน้ำขนาดเล็ก ประจำวันที่ 29 มิ.ย. 2565



## ศูนย์ป้องกันวิกฤติน้ำ กรมทรัพยากรน้ำ



- วิกฤติน้ำมาก 10 แหล่งน้ำ
- ระดับน้ำมาก 5 แหล่งน้ำ
- เกณฑ์ปกติ 11 แหล่งน้ำ
- ระดับน้ำน้อย 3 แหล่งน้ำ
- วิกฤติน้ำน้อย 0 แหล่งน้ำ

ปริมาณน้ำปัจจุบัน 37.49 ล้าน ลบ.ม.  
คิดเป็นร้อยละ 72.38 ของความจุเก็บกัก

แนวโน้ม คงที่

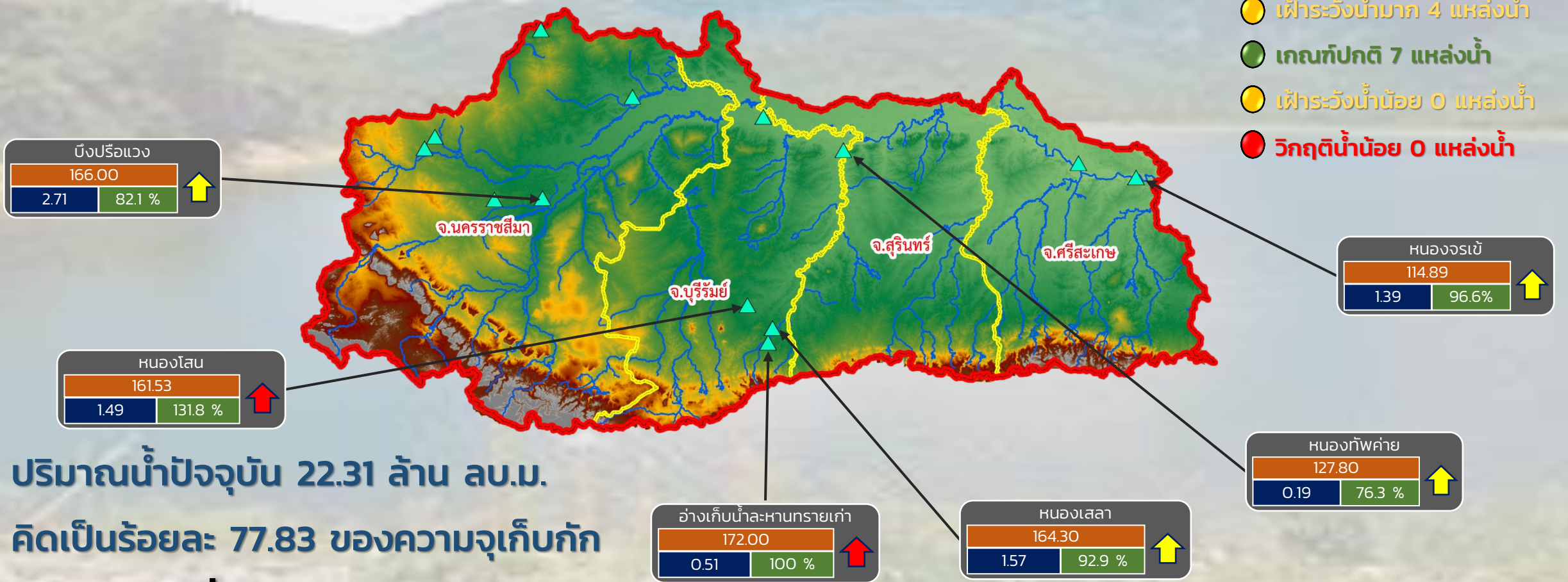
ระดับ (ม.รทก.)	ปริมาตร (ล้าน ลบ.ม.)	ปริมาตร (%)

↑ ↓ แนวโน้ม ในช่วงเฝ้าระวัง  
↑ ↓ แนวโน้ม ในช่วงวิกฤติ

สำนักงานทรัพยากรน้ำภาค 4

## ศูนย์ป้องกันวิกฤติน้ำ กรมทรัพยากรน้ำ

- วิกฤติน้ำมาก 2 แหล่งน้ำ
- เฝ้าระวังน้ำมาก 4 แหล่งน้ำ
- เกณฑ์ปกติ 7 แหล่งน้ำ
- เฝ้าระวังน้ำน้อย 0 แหล่งน้ำ
- วิกฤติน้ำน้อย 0 แหล่งน้ำ



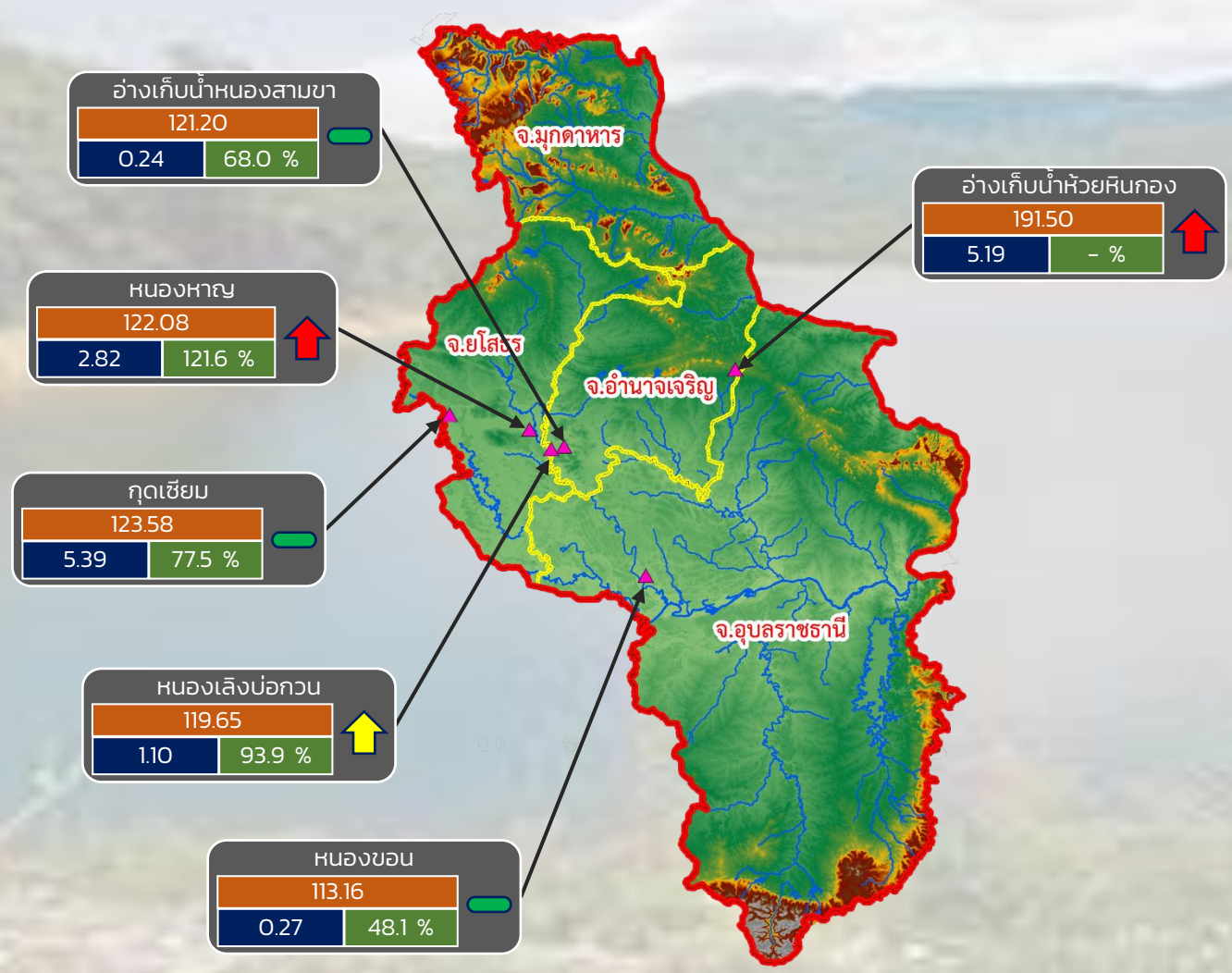
ปริมาณน้ำปัจจุบัน 22.31 ล้าน ลบ.ม.  
คิดเป็นร้อยละ 77.83 ของความจุเก็บกัก

### แนวโน้ม คงที่

ระดับ (ม.รทก.)	ปริมาตร (ล้าน ลบ.ม.)	ปริมาตร (%)

↑ ↓ แนวโน้ม ในช่วงเฝ้าระวัง  
↑ ↓ แนวโน้ม ในช่วงวิกฤติ

## ศูนย์ป้องกันวิกฤติน้ำ กรมทรัพยากรน้ำ



- วิกฤติน้ำมาก 2 แหล่งน้ำ
- เฝ้าระวังน้ำมาก 1 แหล่งน้ำ
- เกณฑ์ปกติ 3 แหล่งน้ำ
- เฝ้าระวังน้ำน้อย 0 แหล่งน้ำ
- วิกฤติน้ำน้อย 0 แหล่งน้ำ

ปริมาณน้ำปัจจุบัน 15.01 ล้าน ลบ.ม.  
คิดเป็นร้อยละ 96.52 ของความจุเก็บกัก

แนวโน้ม **ลดลง**

ระดับ (ม.รทก.)	ปริมาณ (ล้าน ลบ.ม.)	ปริมาณ (%)
----------------	---------------------	------------

↑ ↓ แนวโน้ม ในช่วงเฝ้าระวัง  
↑ ↓ แนวโน้ม ในช่วงวิกฤติ

— แนวโน้ม ในช่วงปกติ





รายงานสถานการณ์น้ำ  
รายลุ่มน้ำ



# รายงานสถานการณ์น้ำลุ่มน้ำบางปะกง-ปราจีนบุรี

## วันที่ 29 มิถุนายน 2565

### 1) สภาพภูมิอากาศ (ที่มา : กรมอุตุนิยมวิทยา)

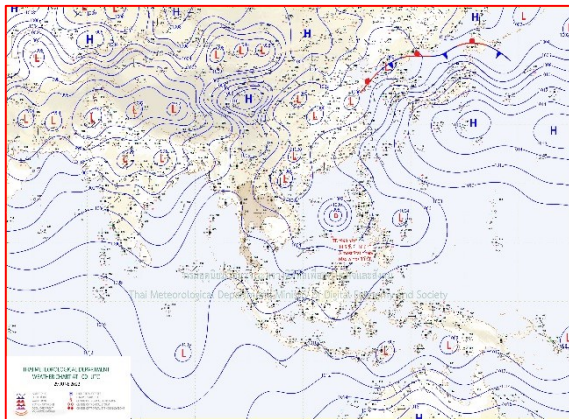
#### ลักษณะอากาศทั่วไป

พยากรณ์อากาศ 24 ชั่วโมงข้างหน้า มรสุมตะวันตกเฉียงใต้กำลังปานกลางที่พัดปกคลุมทะเลอันดามัน ประเทศไทย และอ่าวไทย มีกำลังอ่อนลง ทำให้ประเทศไทยตอนบนมีฝนลดลง แต่ยังคงมีฝนตกหนักบางแห่งบริเวณภาคใต้ ขอให้ประชาชนบริเวณดังกล่าวระวังอันตรายจากฝนฟ้าคะนอง และฝนตกหนักที่อาจเกิดขึ้นไว้ด้วย สำหรับคลื่นบริเวณทะเลอันดามันและอ่าวไทยสูงประมาณ 1 เมตร

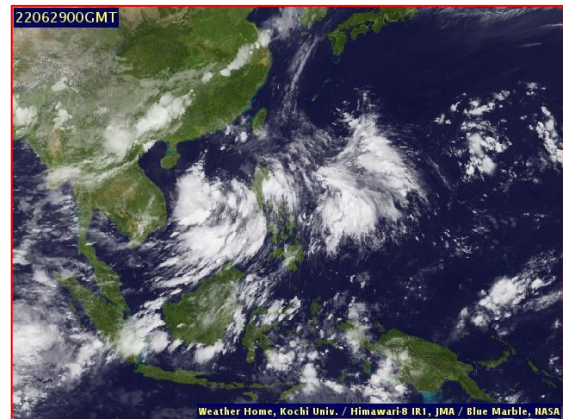
อนึ่ง หย่อมความกดอากาศต่ำกำลังแรงที่ปกคลุมบริเวณทะเลจีนใต้ตอนบนได้ทวีกำลังขึ้นเป็นพายุดีเปรสชันแล้ว โดยมีศูนย์กลางอยู่ที่ ละติจูด 15.0 องศาเหนือ ลองจิจูด 116.0 องศาตะวันออก มีความเร็วลมสูงสุดใกล้ศูนย์กลางประมาณ 55 กิโลเมตรต่อชั่วโมง พายุนี้กำลังเคลื่อนตัวทางทิศตะวันตกค่อนทางเหนืออย่างช้าๆ คาดว่าจะเคลื่อนขึ้นฝั่งประเทศจีนตอนใต้ในช่วงวันที่ 2-3 ก.ค. 65

#### สภาพอากาศภาคตะวันออก

มีฝนฟ้าคะนองร้อยละ 40 ของพื้นที่ ส่วนมากบริเวณจังหวัดนครนายก ปราจีนบุรี ชลบุรี ระยอง จันทบุรี และตราด อุณหภูมิต่ำสุด 24-27 องศาเซลเซียส อุณหภูมิสูงสุด 33-36 องศาเซลเซียส ลมตะวันตกเฉียงใต้ ความเร็ว 15-30 กม./ชม. ทะเลมีคลื่นสูงประมาณ 1 เมตร บริเวณที่มีฝนฟ้าคะนองคลื่นสูง 1-2 เมตร



แผนที่อากาศวันที่ 29 มิ.ย. 65 เวลา 07.00 น.



ภาพถ่ายจากดาวเทียมวันที่ 29 มิ.ย. เวลา 07.00 น.

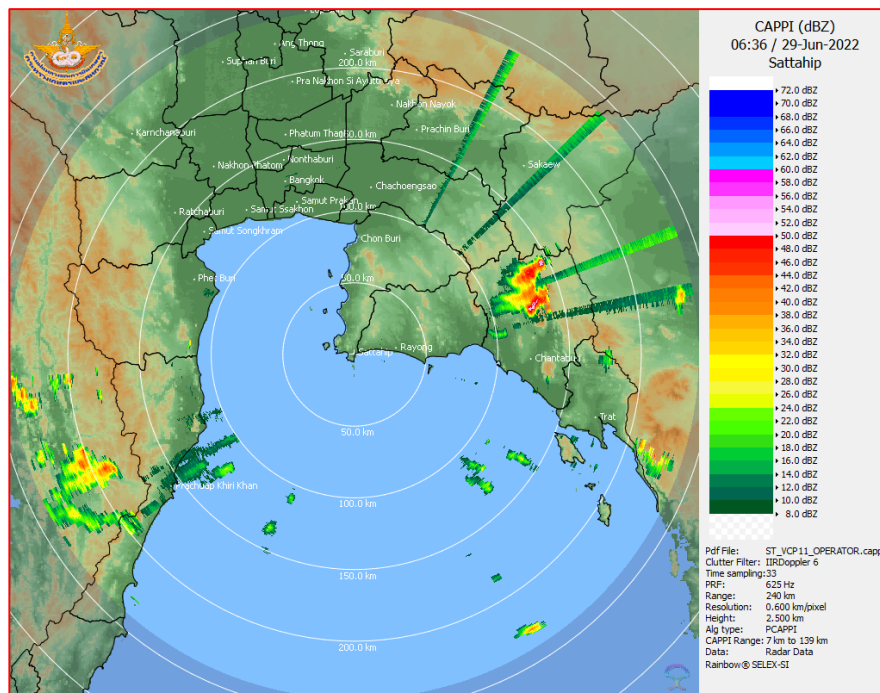
### 2) สถานการณ์ฝน

จากข้อมูลสถานการณ์ฝนในพื้นที่ลุ่มน้ำบางปะกง-ปราจีนบุรี ของวันที่ 29 มิถุนายน 2565 จากกรมอุตุนิยมวิทยา สถาบันสารสนเทศทรัพยากรน้ำ (องค์การมหาชน) กรมชลประทาน และกรมทรัพยากรน้ำพบว่า มีฝนตกเล็กน้อยถึงปานกลาง และมีฝนตกหนักในบางพื้นที่ บริเวณจังหวัดนครนายก ฉะเชิงเทรา ปราจีนบุรี และสระแก้ว โดยมีปริมาณฝน 6.3 – 46.5 มม.

ข้อมูลสถานการณ์ฝนในพื้นที่ลุ่มน้ำบางปะกง-ปราจีนบุรี ณ วันที่ 29 มิถุนายน 2565  
(ข้อมูลจากกรมอุตุนิยมวิทยา เวลา 07.00 น.)

ลำดับ	พื้นที่	ปริมาณฝน (มม.)
1	อ.องค์รักษ์ จ.นครนายก	24.6
2	อ.บางคล้า จ.ฉะเชิงเทรา	22.0
3	อ.พนมสารคาม จ.ฉะเชิงเทรา	25.7
4	อ.ท่าตะเกียบ จ.ฉะเชิงเทรา	5.8
5	อ.เมือง จ.ปราจีนบุรี	46.5
6	อ.บ้านสร้าง จ.ปราจีนบุรี	13.6
7	อ.ศรีมหาโพธิ์ จ.ปราจีนบุรี	5.0
8	อ.เมือง จ.สระแก้ว	6.3

หมายเหตุ“ฝน” คือ ฝนวัดปริมาณไม่ได้ (ต่ำกว่า 0.1 มิลลิเมตร), “\*” คือ ไม่ได้รับข้อมูล



ภาพเรดาร์ตรวจอากาศ “สถานีสัตหีบ”  
ณ วันที่ 29 มิถุนายน 2565 เวลา 13.36 น.  
(ที่มา : กรมอุตุนิยมวิทยา)

สถานการณ์น้ำฝน

<p>Version: 04.01.C320505.20220403      initial date 28-Jun-2022 19:00 (Bangkok Time)</p>	<p>Version: 04.01.C320505.20220403      initial date 29-Jun-2022 19:00 (Bangkok Time)</p>
<p>แผนที่การคาดการณ์น้ำฝนวันที่ 29 มิ.ย. 65</p>	<p>แผนที่การคาดการณ์น้ำฝนวันที่ 30 มิ.ย. 65</p>
<p>Version: 04.01.C320505.20220403      initial date 30-Jun-2022 19:00 (Bangkok Time)</p>	<p>Version: 04.01.C320505.20220403      initial date 01-Jul-2022 19:00 (Bangkok Time)</p>
<p>แผนที่การคาดการณ์น้ำฝนวันที่ 1 ก.ค. 65</p>	<p>แผนที่การคาดการณ์น้ำฝนวันที่ 2 ก.ค. 65</p>
<p>Version: 04.01.C320505.20220403      initial date 02-Jul-2022 19:00 (Bangkok Time)</p>	<p>Version: 04.01.C320505.20220403      initial date 03-Jul-2022 19:00 (Bangkok Time)</p>
<p>แผนที่การคาดการณ์น้ำฝนวันที่ 3 ก.ค. 65</p>	<p>แผนที่การคาดการณ์น้ำฝนวันที่ 4 ก.ค. 65</p>
<p>ที่มา : <a href="http://www.thaiwater.net">www.thaiwater.net</a></p> <p>ผลการคาดการณ์ปริมาณฝนล่วงหน้า</p>	

3) ข้อมูลปริมาณน้ำในลำน้ำ

สถานการณ์น้ำท่า (25 - 29 มิ.ย. 65 ที่มา : กรมชลประทาน เวลา 06.00 น.)

สถานี	อำเภอ	จังหวัด	ลุ่มน้ำ	ระดับ	เสาร์	อาทิตย์	จันทร์	อังคาร	พุธ	แนว โน้ม (เพิ่ม/ ลด)
				ตลิ่ง(ม.)	25	26	27	28	29	
				ความจุ ลำน้ำ (ลบ.ม./ วิ.)	มิ.ย.	มิ.ย.	มิ.ย.	มิ.ย.	มิ.ย.	
Kgt.19A	เกาะ จันทร์	ชลบุรี	บางปะกง	4.8	2.15	2.15	2.15	2.11	2.04	ลดลง
				83.95	8.80	8.80	8.80	8.20	7.15	
Kgt.30	เทศบาล เมือง	ฉะเชิงเทรา	บางปะกง	1.70	-0.03	0.35	0.39	0.42	0.44	เพิ่มขึ้น
				-	*	*	*	*	*	
Ny.1B	เมือง	นครนายก	บางปะกง	8.81	4.44	4.32	4.20	4.11	3.99	ลดลง
				263.90	11.80	9.40	7.00	5.20	3.90	
Ny.3	บ้านนา	นครนายก	บางปะกง	6.26	4.01	4.01	4.01	4.03	4.03	ทรงตัว
				76.40	6.20	6.20	6.20	6.60	6.60	
Ny.4	เมือง	ปราจีนบุรี	บางปะกง	3.34	0.65	0.55	0.54	0.64	0.56	ลดลง
				185.00	5.00	3.00	2.80	4.80	3.20	
Ny.7	เมือง	นครนายก	บางปะกง	6.56	4.45	4.37	4.23	4.09	3.90	ลดลง
				-	*	*	*	*	*	
Kgt.1	เมือง	ปราจีนบุรี	ปราจีนบุรี	4.13	0.29	0.36	0.34	0.29	0.63	เพิ่มขึ้น
				774.00	*	*	*	*	*	
Kgt.3	กบินทร์ บุรี	ปราจีนบุรี	ปราจีนบุรี	8.79	0.63	0.67	0.67	0.74	0.70	ลดลง
				543.90	15.90	17.10	17.10	19.20	18.00	
Kgt.6	ศรีมหา โพธิ	ปราจีนบุรี	ปราจีนบุรี	7.10	0.63	0.72	0.82	0.79	0.85	เพิ่มขึ้น
				-	*	*	*	*	*	
Kgt.9	เขา ฉกรรจ์	สระแก้ว	ปราจีนบุรี	10.00	3.81	3.82	3.83	3.82	3.84	เพิ่มขึ้น
				502.50	9.20	9.60	10.00	9.60	10.40	
Kgt.10	เมือง	สระแก้ว	ปราจีนบุรี	11.00	5.69	5.70	5.71	5.70	5.71	เพิ่มขึ้น
				300.00	10.70	11.00	11.40	11.00	11.40	
Kgt.13A	กบินทร์ บุรี	ปราจีนบุรี	ปราจีนบุรี	16.17	7.35	7.34	7.31	7.30	7.29	ลดลง
				420.20	15.00	14.80	14.20	14.00	13.80	
Kgt.14A	นาดี	ปราจีนบุรี	ปราจีนบุรี	7.06	0.93	1.17	1.09	1.05	0.99	ลดลง
				352.60	0.33	0.57	0.49	0.45	0.39	

หมายเหตุ\* ไม่ได้รับข้อมูล

4) สรุป

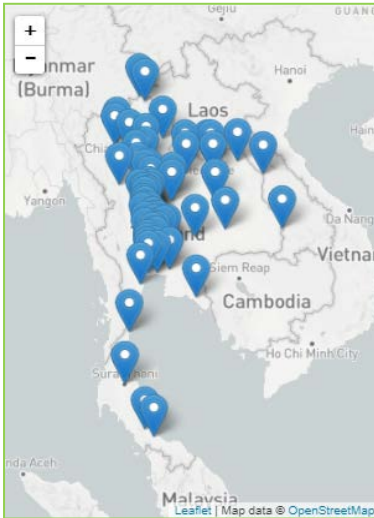
- สถานการณ์น้ำในลุ่มน้ำบางปะกง อยู่ในภาวะปกติ และระดับน้ำในลำน้ำส่วนใหญ่มีแนวโน้มลดลง
- สถานการณ์น้ำในลุ่มน้ำปราจีนบุรี อยู่ในภาวะปกติ และระดับน้ำในลำน้ำส่วนใหญ่มีแนวโน้มเพิ่มขึ้น

รายงานระดับน้ำจากกล้อง  
CCTV





รายงานระดับน้ำจากกล้อง CCTV  
ณ. วันที่ 29 มิถุนายน พ.ศ. 2565



สรุปสถานการณ์น้ำในลำน้ำสายหลัก

- สะพานพระแม่ย่า - อ.เมือง จ.สุโขทัย (ลุ่มน้ำยม) สถานการณ์น้ำน้อย
- สะพานท่าเสา - อ.เมือง จ.อุตรดิตถ์ (ลุ่มน้ำน่าน) สถานการณ์น้ำปกติ
- แม่ น้ำเลย - อ.เมือง จ.เลย (ลุ่มน้ำโขง) สถานการณ์น้ำน้อย
- วัดโคกจันทร์ - อ.สรรพยา จ.ชัยนาท (ลุ่มน้ำเจ้าพระยา) สถานการณ์น้ำน้อย
- สะพานบุญรัตน์ประชาชนอุทัย - อ.สามพราน จ.นครปฐม (ลุ่มน้ำท่าจีน) สถานการณ์น้ำปกติ
- สถานีอุตะเถาตอนล่าง - อ.หาดใหญ่ จ.สงขลา (ลุ่มน้ำทะเลสาบสงขลา) สถานการณ์น้ำปกติ
- บ้านปากร่องห้วยจี่ - อ.บ้านตาก จ.ตาก (ลุ่มน้ำปิง) สถานการณ์น้ำปกติ
- สะพานประวัติศาสตร์ - อ.ปาย จ.แม่ฮ่องสอน (ลุ่มน้ำสาละวิน) สถานการณ์น้ำน้อย
- สะพานแควใหญ่ - อ.เมือง จ.กาญจนบุรี (ลุ่มน้ำแม่กลอง) สถานการณ์น้ำปกติ

สถานีแม่ น้ำเลย - อ.เมือง จ.เลย  
(ลุ่มน้ำโขง)



ระดับน้ำปัจจุบันต่ำกว่าสถาพ  
ระดับตลิ่งต่ำสุด - ม.รทก.  
ระดับท้องน้ำ - ม.รทก.

สถานีหัวฝาย - อ.แม่สาย จ.เชียงราย  
(แม่สาย/โขง)



ระดับน้ำปัจจุบันต่ำกว่าสถาพ  
ระดับตลิ่งต่ำสุด - ม.รทก.  
ระดับท้องน้ำ 394.87 ม.รทก.

สนง.ส่วนอุทกหนองคาย - อ.เมือง จ.หนองคาย  
(ลุ่มน้ำโขง)



ระดับน้ำปัจจุบันต่ำกว่าสถาพ  
ระดับตลิ่งต่ำสุด 166.65 ม.รทก.  
ระดับท้องน้ำ 149.20 ม.รทก.

วัดศรีชมพูนงคศิอ - อ.ท่าบ่อ จ.หนองคาย  
(ห้วยโมง/โขงอีสาน)



ระดับน้ำปัจจุบันต่ำกว่าสถาพ  
ระดับตลิ่งต่ำสุด 167.09 ม.รทก.  
ระดับท้องน้ำ 156.60 ม.รทก.

สถานีวัดแม่น้ำโขง (MRC) - อ.เชียงคาน จ.เลย  
(ลุ่มน้ำโขง)



ระดับน้ำปัจจุบัน	7.90	ม.รทก.
ระดับตลิ่งต่ำสุด	-	ม.รทก.
ระดับท้องน้ำ	-	ม.รทก.

บ้านเหล่านกขุม - อ.เมือง จ.ขอนแก่น  
(ลุ่มน้ำชี)



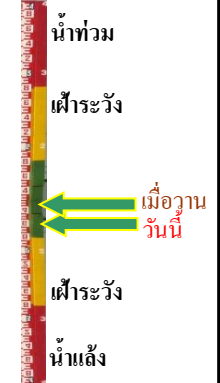
ระดับน้ำปัจจุบัน	145.54	ม.รทก.
ระดับตลิ่งต่ำสุด	149.71	ม.รทก.
ระดับท้องน้ำ	141.00	ม.รทก.

ร.ร.เชียงใหม่คริสเตียน - อ.เมือง จ.เชียงใหม่  
(ลุ่มน้ำปิง)



ระดับน้ำปัจจุบันต่ำกว่าสภาพ		
ระดับตลิ่งต่ำสุด	302.12	ม.รทก.
ระดับท้องน้ำ	-	ม.รทก.

สะพานมหาโพธิ์ - อ.เมือง จ.แพร่  
(ลุ่มน้ำยม)



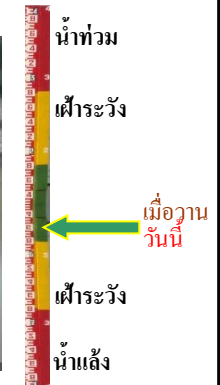
ระดับน้ำปัจจุบัน	144.60	ม.รทก.
ระดับตลิ่งต่ำสุด	152.33	ม.รทก.
ระดับท้องน้ำ	141.18	ม.รทก.

สะพานศรีสังขาลัย - อ.ศรีสังขาลัย จ.สุโขทัย  
(ลุ่มน้ำยม)



ระดับน้ำปัจจุบันต่ำกว่าสภาพ		
ระดับตลิ่งต่ำสุด	71.78	ม.รทก.
ระดับท้องน้ำ	58.48	ม.รทก.

สะพานพระแม่ย่า - อ.เมือง จ.สุโขทัย  
(ลุ่มน้ำยม)



ระดับน้ำปัจจุบัน	44.85	ม.รทก.
ระดับตลิ่งต่ำสุด	48.59	ม.รทก.
ระดับท้องน้ำ	-	ม.รทก.

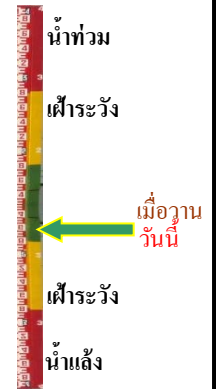


สะพานบ้านโพทะเล - อ.โพทะเล จ.พิจิตร  
(ลุ่มน้ำยม)



ระดับน้ำปัจจุบัน 25.70 ม.รทก.  
ระดับตลิ่งต่ำสุด 31.63 ม.รทก.  
ระดับท้องน้ำ 20.59 ม.รทก.

วัดเกษไชยเหนือ - อ.ชุมแสง จ.นครสวรรค์  
(ลุ่มน้ำน่าน)



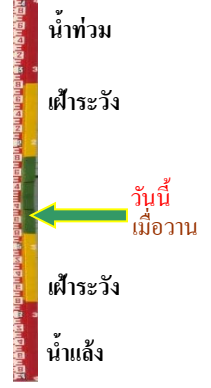
ระดับน้ำปัจจุบันตื้นไม่บังสภาพ  
ระดับตลิ่งต่ำสุด - ม.รทก.  
ระดับท้องน้ำ - ม.รทก.

สะพานท่าเสา - อ.เมือง จ.อุตรดิตถ์  
(ลุ่มน้ำน่าน)



ระดับน้ำปัจจุบัน 54.40 ม.รทก.  
ระดับตลิ่งต่ำสุด 56.91 ม.รทก.  
ระดับท้องน้ำ 47.80 ม.รทก.

สะพานเฉลิมพระเกียรติ 48 พรรษา  
อ.เมือง จ.พิจิตร (ลุ่มน้ำน่าน)



ระดับน้ำปัจจุบัน 28.30 ม.รทก.  
ระดับตลิ่งต่ำสุด - ม.รทก.  
ระดับท้องน้ำ - ม.รทก.

สะพานเฉลิมพระเกียรติ ร.9 72 พรรษา  
อ.บางมูลนาก จ.พิจิตร (ลุ่มน้ำน่าน)



ระดับน้ำปัจจุบันต่ำกว่าสภาพ  
ระดับตลิ่งต่ำสุด 27.23 ม.รทก.  
ระดับท้องน้ำ 16.56 ม.รทก.

สะพานสุพรรณกัลยา - อ.เมือง จ.พิษณุโลก  
(ลุ่มน้ำน่าน)



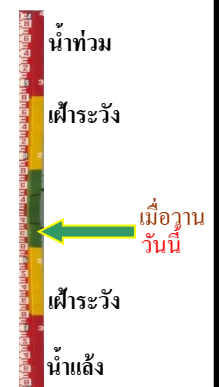
ระดับน้ำปัจจุบันต่ำกว่าสภาพ  
ระดับตลิ่งต่ำสุด 44.52 ม.รทก.  
ระดับท้องน้ำ 32.51 ม.รทก.

สะพานเดชาติวงศ์ - อ.เมือง จ.นครสวรรค์  
(ลุ่มน้ำเจ้าพระยา)



ระดับน้ำปัจจุบันต่ำกว่าสถาฟ  
ระดับตลิ่งต่ำสุด 23.22 ม.รทก.  
ระดับท้องน้ำ 11.15 ม.รทก.

บ้านป้อม - อ.พระนครศรีอยุธยา  
จ.พระนครศรีอยุธยา (ลุ่มน้ำเจ้าพระยา)



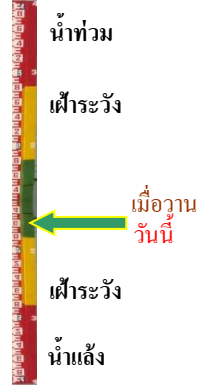
ระดับน้ำปัจจุบันต่ำกว่าสถาฟ  
ระดับตลิ่งต่ำสุด - ม.รทก.  
ระดับท้องน้ำ - ม.รทก.

ศาลากลางสมุทรปราการ - อ.เมือง  
จ.สมุทรปราการ (ลุ่มน้ำเจ้าพระยา)



ระดับน้ำปัจจุบันต่ำกว่าสถาฟ  
ระดับตลิ่งต่ำสุด - ม.รทก.  
ระดับท้องน้ำ - ม.รทก.

อุทัยใหม่ - อ.เมือง จ.อุทัยธานี  
(ลุ่มน้ำสะแกกรัง)



ระดับน้ำปัจจุบัน 15.20 ม.รทก.  
ระดับตลิ่งต่ำสุด - ม.รทก.  
ระดับท้องน้ำ - ม.รทก.

สะพานปรีดี - อ.เมือง จ.พระนครศรีอยุธยา  
(ลุ่มน้ำเจ้าพระยา)



ระดับน้ำปัจจุบัน -0.70 ม.รทก.  
ระดับตลิ่งต่ำสุด - ม.รทก.  
ระดับท้องน้ำ - ม.รทก.

สถานีอยู่ตะเภาตอนล่าง - อ.หาดใหญ่ จ.สงขลา  
(ลุ่มน้ำทะเลสาบสงขลา)



ระดับน้ำปัจจุบัน 0.70 ม.รทก.  
ระดับตลิ่งต่ำสุด 8.93 ม.รทก.  
ระดับท้องน้ำ -1.93 ม.รทก.

สถานีบ้านปากร่องห้วยจี่ - อ.บ้านตาก จ.ตาก  
(ลุ่มน้ำปิง-วัง-สะแกกรัง-ป่าสัก)



ระดับน้ำปัจจุบัน 117.47 ม.รทก.  
ระดับตลิ่งต่ำสุด 120.45 ม.รทก.  
ระดับท่อน้ำ 114.47 ม.รทก.

สถานีบ้านจางวาง - อ.หล่มสัก จ.เพชรบูรณ์  
(ลุ่มน้ำปิง-วัง-สะแกกรัง-ป่าสัก)



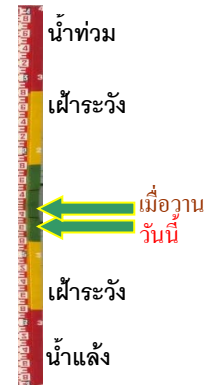
ระดับน้ำปัจจุบันต่ำกว่าสถาพ  
ระดับตลิ่งต่ำสุด 135.46 ม.รทก.  
ระดับท่อน้ำ 127.24 ม.รทก.

สถานีแม่ น้ำป่าสัก - อ.แก่งคอย จ.สระบุรี  
(ลุ่มน้ำปิง-วัง-สะแกกรัง-ป่าสัก)



ระดับน้ำปัจจุบันต่ำกว่าสถาพ  
ระดับตลิ่งต่ำสุด 20.10 ม.รทก.  
ระดับท่อน้ำ 4.79 ม.รทก.

สะพานข้ามคลองแม่กลาง - อ.ปางมะผ้า จ.แม่ฮ่องสอน  
(ลุ่มน้ำสาละวิน)



ระดับน้ำปัจจุบัน 581.09 ม.รทก.  
ระดับตลิ่งต่ำสุด 592.34 ม.รทก.  
ระดับท่อน้ำ 581.23 ม.รทก.

สะพานบ้านปางหมู - อ.เมือง จ.แม่ฮ่องสอน  
(ลุ่มน้ำสาละวิน)



ระดับน้ำปัจจุบัน 199.80 ม.รทก.  
ระดับตลิ่งต่ำสุด 202.98 ม.รทก.  
ระดับท่อน้ำ 196.45 ม.รทก.

สะพานข้ามห้วยแม่สอด - อ.แม่สอด จ.ตาก  
(ลุ่มน้ำสาละวิน)



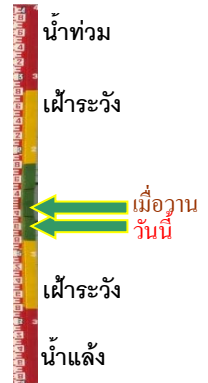
ระดับน้ำปัจจุบัน 205.45 ม.รทก.  
ระดับตลิ่งต่ำสุด 207.80 ม.รทก.  
ระดับท่อน้ำ 203.37 ม.รทก.

สะพานบ้านหนองปรือ - อ.หนองปรือ จ.กาญจนบุรี  
(ลุ่มน้ำแม่กลอง)



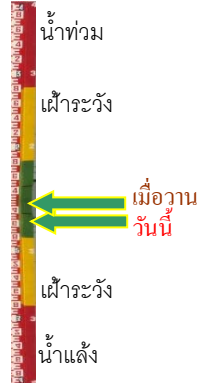
ระดับน้ำปัจจุบัน	141.45	ม.รทก.
ระดับตลิ่งต่ำสุด	147.06	ม.รทก.
ระดับท้องน้ำ	140.73	ม.รทก.

สะพานแควใหญ่ - อ.เมือง จ.กาญจนบุรี  
(ลุ่มน้ำแม่กลอง)



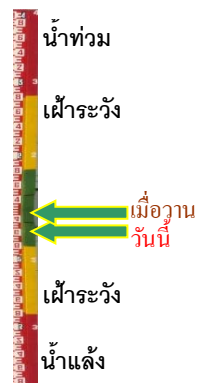
ระดับน้ำปัจจุบัน	24.67	ม.รทก.
ระดับตลิ่งต่ำสุด	28.28	ม.รทก.
ระดับท้องน้ำ	20.86	ม.รทก.

สะพานบ้านท่าเรือ - อ.ท่ามะกา จ.กาญจนบุรี  
(ลุ่มน้ำแม่กลอง)



ระดับน้ำปัจจุบัน	6.24	ม.รทก.
ระดับตลิ่งต่ำสุด	14.82	ม.รทก.
ระดับท้องน้ำ	2.90	ม.รทก.

สะพานประวัติศาสตร์ฯ - อ.ปาย จ.แม่ฮ่องสอน  
(ลุ่มน้ำสาละวิน)



ระดับน้ำปัจจุบัน	475.86	ม.รทก.
ระดับตลิ่งต่ำสุด	483.06	ม.รทก.
ระดับท้องน้ำ	475.77	ม.รทก.

สะพานสมเด็จพระศรีสุริเยนทร์  
อ.อัมพวา จ.สมุทรสงคราม (ลุ่มน้ำแม่กลอง)



ระดับน้ำปัจจุบัน	-0.40	ม.รทก.
ระดับตลิ่งต่ำสุด	2.52	ม.รทก.
ระดับท้องน้ำ	-14.58	ม.รทก.