



**รายงานการเฝ้าระวังติดตามสถานการณ์น้ำและความช่วยเหลือ  
ศูนย์ปฏิบัติการทรัพยากรธรรมชาติและสิ่งแวดล้อม (ด้านทรัพยากรน้ำ)  
กระทรวงทรัพยากรธรรมชาติและสิ่งแวดล้อม**

**ศูนย์ป้องกันวิกฤติน้ำ กรมทรัพยากรน้ำ**

โทรศัพท์ ๐ ๒๒๗๑ ๖๐๐๐ ต่อ ๖๔๔๕ โทรสาร ๐ ๒๒๗๘ ๖๖๒๙ www.dwr.go.th IDLine: mekhalawoc Email: mekhala@dwr.mail.go.th

**ศูนย์เทคโนโลยีสารสนเทศทรัพยากรน้ำบาดาล กรมทรัพยากรน้ำบาดาล**

โทรศัพท์ ๐ ๒๖๖๖ ๗๐๙๐ โทรสาร ๐ ๒๖๖๖ ๗๑๐๐ www.dgr.go.th Email: itcenter@dgr.mail.go.th

**สำนักงานนโยบายและแผนทรัพยากรธรรมชาติและสิ่งแวดล้อม**

โทรศัพท์ ๐ ๒๒๖๕๖๕๐๐ www.onep.go.th Email: [webmaster@onep.go.th](mailto:webmaster@onep.go.th)

**กรมทรัพยากรธรณี**

โทรศัพท์ ๐ ๒๖๒๑๙๕๐๐ www.dmr.go.th Email: [webmaster@dmr.mail.go.th](mailto:webmaster@dmr.mail.go.th)

รายงานฉบับที่ ๓๖๑/๒๕๖๕

เวลา ๐๘.๐๐ น.

วันที่ ๓๐ มิถุนายน ๒๕๖๕

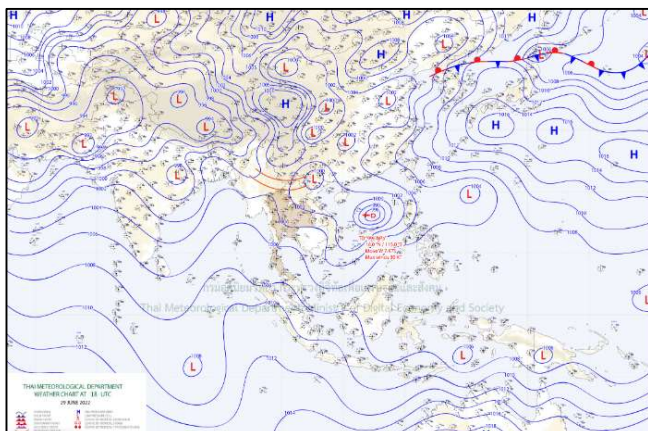
เรียน รมว.ทส. เลขานุการ รมว.ทส. ที่ปรึกษา รมว.ทส. ปกท.ทส. รอง ปกท.ทส. อทท. อทบ. และหน่วยงานที่เกี่ยวข้อง

**๑. สถานะอากาศ เวลา ๐๖.๐๐ น. (กรมอุตุนิยมวิทยา)**

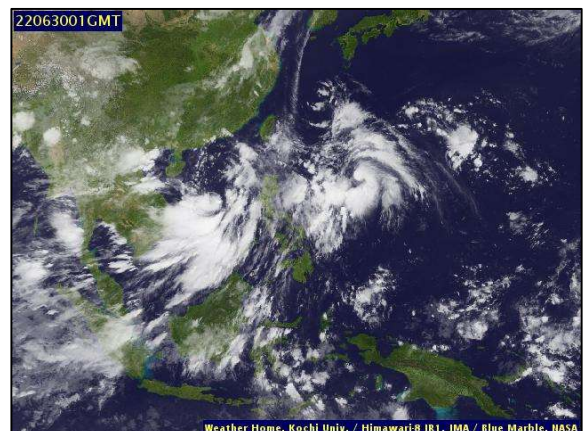
พยากรณ์อากาศ ๒๔ ชั่วโมงข้างหน้า ประเทศไทยมีฝนเพิ่มขึ้นกับมีลมกระโชกแรงบางแห่ง โดยมีฝนตกหนักบางพื้นที่บริเวณภาคเหนือภาคตะวันออกเฉียงเหนือ ภาคตะวันออก และภาคใต้ฝั่งตะวันตก ขอให้ประชาชนในบริเวณดังกล่าวระวังอันตรายจากฝนฟ้าคะนอง ลมกระโชกแรง และฝนตกหนักที่อาจจะเกิดขึ้นไว้ด้วย ทั้งนี้เนื่องจากร่องมรสุมพาดผ่านภาคเหนือตอนบนและประเทศลาวตอนบนเข้าสู่หย่อมความกดอากาศต่ำที่ปกคลุมประเทศเวียดนามตอนบน ประกอบกับมรสุมตะวันตกเฉียงใต้ที่พัดปกคลุมทะเลอันดามัน ประเทศไทย และอ่าวไทยเริ่มมีกำลังแรงขึ้น

สำหรับคลื่นลมบริเวณทะเลอันดามันตอนบนและอ่าวไทยตอนบนมีกำลังแรงขึ้น โดยมีคลื่นสูง ๑-๒ เมตร บริเวณที่มีฝนฟ้าคะนองคลื่นสูงประมาณ ๒ เมตร ขอให้ชาวเรือในบริเวณดังกล่าวเดินเรือด้วยความระมัดระวังและหลีกเลี่ยงการเดินเรือบริเวณที่มีฝนฟ้าคะนอง

พายุดีเปรสชันที่ปกคลุมทะเลจีนใต้ตอนบนมีแนวโน้มจะทวีกำลังแรงขึ้นเป็นพายุโซนร้อน คาดว่าจะเคลื่อนขึ้นฝั่งประเทศจีนตอนใต้ในช่วงวันที่ ๒-๓ ก.ค. ๖๕

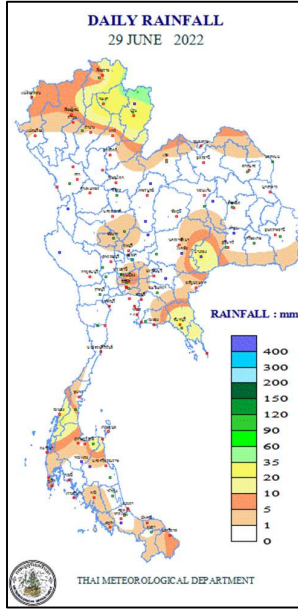


แผนที่อากาศ วันที่ ๓๐ มิ.ย. ๒๕๖๕ เวลา ๐๑.๐๐ น.



ภาพถ่ายดาวเทียม วันที่ ๓๐ มิ.ย. ๒๕๖๕ เวลา ๐๘.๐๐ น.

๒. ปริมาณฝนสะสม ณ เวลา ๐๗.๐๐น.(เมื่อวาน) - ๐๗.๐๐ น.(วันนี้) (กรมอุตุนิยมวิทยา)



จุดตรวจวัด	ปริมาณฝน (มม.)
จ.น่าน (ทุ่งช้าง)	๖๒.๑
จ.พะเยา	๓๗.๕
จ.น่าน	๓๕.๐
จ.ระนอง	๓๐.๖
จ.บุรีรัมย์ (นางรอง)	๒๔.๔
จ.จันทบุรี	๒๔.๑
จ.สุราษฎร์ธานี (สภข.)	๒๑.๖

๓. ปริมาณฝนสะสมของพื้นที่ลาดเชิงเขา ๑๒ ชม. ที่ผ่านมา (กรมทรัพยากรน้ำ)

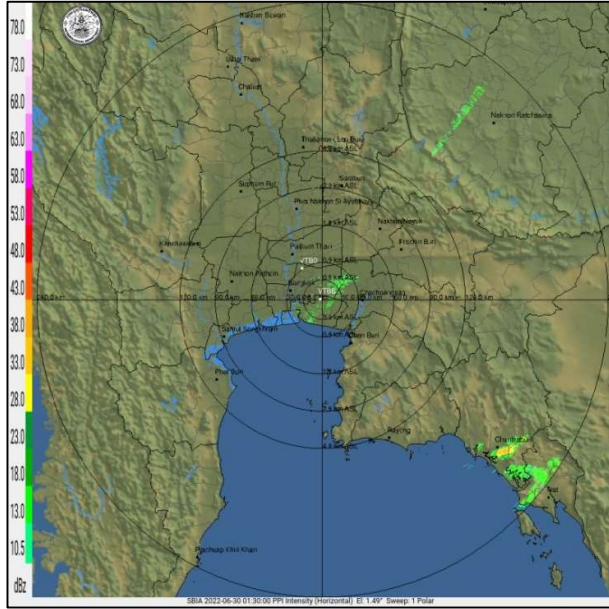
รหัสสถานี	จุดตรวจวัด	ปริมาณฝน (มม./๑๒ ชม.)
STN๐๓๗๖	บ้านห้วยไฟ ต.แม่ชะนิง อ.เวียงสา จ.น่าน	๑๗๐.๐
STN๐๖๓๒	บ้านทุ่งมะส้าน ต.ห้วยผา อ.เมืองแม่ฮ่องสอน จ.แม่ฮ่องสอน	๑๐๘.๕
STN๐๘๕๗	บ้านแม่ต๋อมโน ต.สันป่าม่วง อ.เมืองพะเยา จ.พะเยา	๑๐๓.๕
STN๐๖๑๙	บ้านขุนเมืองงาม ต.ทต.ป่าจี่ อ.เวียงป่าเป้า จ.เชียงราย	๙๓.๐
STN๐๘๖๘	บ้านศรีดอนชัย ต.ป่าแยะ อ.ป่าแดด จ.เชียงราย	๘๔.๕
STN๑๓๒๒	บ้านแม่แก้วเหนือ ต.แม่ฮ้อ อ.พาน จ.เชียงราย	๘๒.๐
STN๐๖๒๐	บ้านแม่ปุนหลวง ต.เวียง อ.เวียงป่าเป้า จ.เชียงราย	๗๙.๕
STN๑๑๓๔	บ้านเกียงห้วยน่าน ต.แม่ลอย อ.เทิง จ.เชียงราย	๗๙.๐
STN๐๓๗๗	บ้านยาบนาเลิม ต.แม่ชะนิง อ.เวียงสา จ.น่าน	๗๘.๐
STN๐๐๓๓	บ้านนาถิ่น ต.บ่อเกลือเหนือ อ.บ่อเกลือ จ.น่าน	๗๗.๕

๔. ค่าความชื้นในดิน (กรมทรัพยากรน้ำ/คณะกรรมการแม่น้ำโขง)

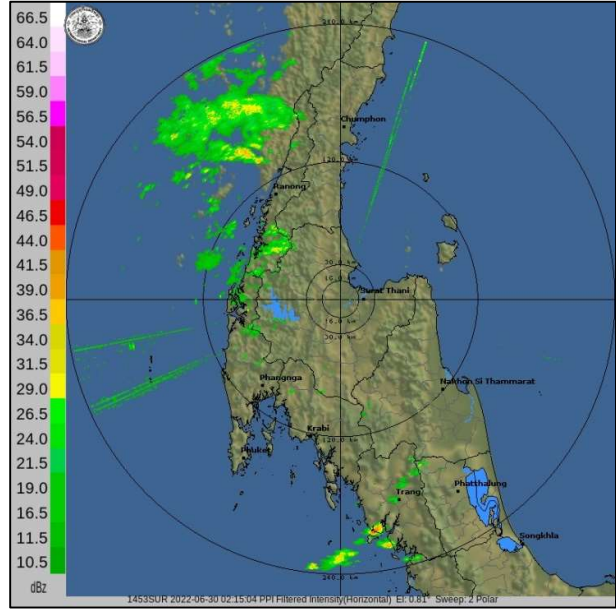
ภูมิภาค	ความชื้นในดิน [-] ๑ มิ.ย. ๖๕	ความชื้นในดิน [-] ๑๘ มิ.ย. ๖๕	แนวโน้ม
เหนือ	๒๐-๔๐	๐-๒๐	ลดลง
กลาง	๒๐-๔๐	๒๐-๔๐	ทรงตัว
ตะวันออกเฉียงเหนือ	๒๐-๔๐	๔๐-๖๐	เพิ่มขึ้น
ตะวันออก	๔๐-๖๐	๔๐-๖๐	ทรงตัว
ตะวันตก	๒๐-๔๐	๒๐-๔๐	ทรงตัว
ใต้	๖๐-๘๐	๖๐-๘๐	ทรงตัว

หมายเหตุ : ความชื้นในดิน ๐ หมายถึง ดินที่แห้งสนิท และ ๑๐๐ หมายถึง ดินที่อิ่มน้ำ

**๕. เรดาร์ตรวจอากาศ ณ วันที่ ๓๐ มิถุนายน ๒๕๖๕ (กรมอุตุนิยมวิทยา)**



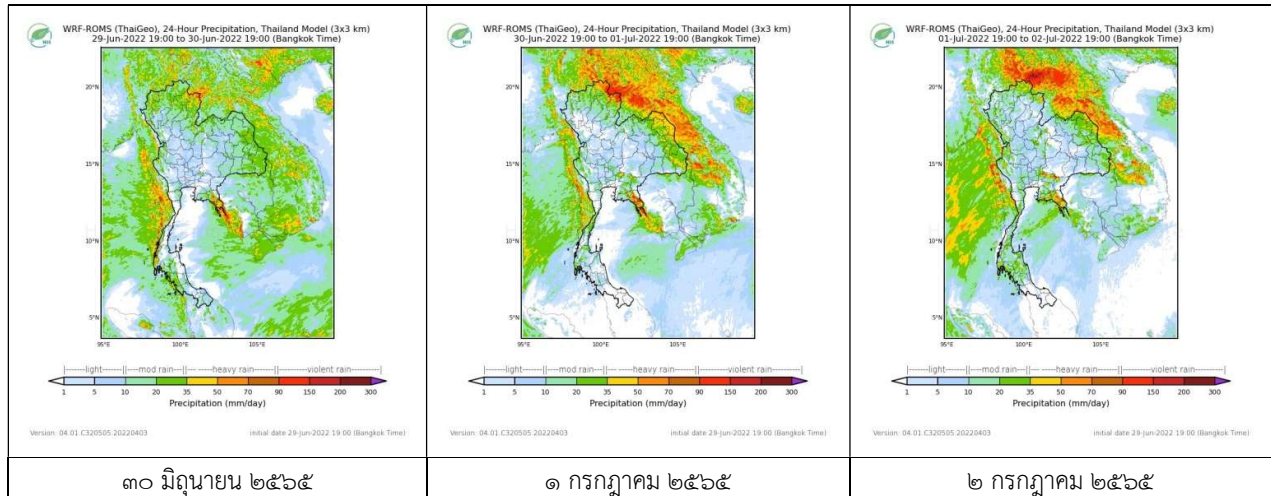
สถานีสุวรรณภูมิ เวลา ๐๘.๓๐ น.



สถานีสุราษฎร์ธานี เวลา ๐๙.๑๕ น.

จากเรดาร์ตรวจอากาศพบว่ามีกกลุ่มเมฆฝนบริเวณภาคกลางและภาคใต้ของประเทศไทย

**๖. แผนภาพคาดการณ์ฝนล่วงหน้า ๓ วัน (สถาบันสารสนเทศทรัพยากรน้ำ (องค์การมหาชน))**



**๗. สถานการณ์น้ำในแหล่งเก็บกักน้ำ ณ วันที่ ๒๙ มิถุนายน ๒๕๖๕ (กรมชลประทาน กรมทรัพยากรน้ำ และสทช.)**

๗.๑ ปริมาณน้ำในอ่างฯ ๓๘,๑๙๓ ล้าน ลบ.ม. คิดเป็นร้อยละ ๕๔ (ปริมาณน้ำใช้การได้ ๑๔,๖๕๐ ล้าน ลบ.ม. คิดเป็นร้อยละ ๓๑) ปริมาณน้ำในอ่างฯ เทียบกับปี ๒๕๖๔ (๓๑,๗๘๓ ล้าน ลบ.ม. คิดเป็นร้อยละ ๔๕) มากกว่าปี ๒๕๖๔ จำนวน ๖,๔๐๙ ล้าน ลบ.ม. ปริมาณน้ำไหลลงอ่างฯ จำนวน ๖๘.๓๙ ลบ.ม. ปริมาณน้ำระบาย จำนวน ๑๑๔.๕๗ ล้าน ลบ.ม. สามารถรับน้ำได้อีก ๓๒,๗๓๓ ล้าน ลบ.ม.

อ่างเก็บน้ำ	ความจุที่ รณก. (ล้าน ลบ.ม.)	ปริมาณ น้ำในอ่าง		ปริมาณ น้ำใช้การได้		ปริมาณ น้ำไหลลงอ่าง		ปริมาณ น้ำระบาย		ปริมาณน้ำ รับได้อีก (ล้าน ม. <sup>๓</sup> ) (กรณีที่ ระบาย ปริมาณน้ำ ปัจจุบัน)
		ปริมาณ (ล้าน ม. <sup>๓</sup> )	% น้ำเก็บ กัก	ปริมาณ (ล้าน ม. <sup>๓</sup> )	% น้ำใช้ การ	วันนี้ (ล้าน ม. <sup>๓</sup> )	เมื่อวาน (ล้าน ม. <sup>๓</sup> )	วันนี้ (ล้าน ม. <sup>๓</sup> )	เมื่อวาน (ล้าน ม. <sup>๓</sup> )	
๑.ภูมิพล	๑๓,๔๖๒	๕,๗๓๕	๔๓	๑,๙๓๕	๒๐	๑.๐๓	๐.๐๐	๑๙.๐๐	๑๙.๐๐	๗,๗๒๗
๒.สิริกิติ์	๙,๕๑๐	๓,๕๕๕	๓๗	๗๐๕	๑๑	๗.๔๓	๘.๘๐	๑๔.๑๒	๑๔.๐๔	๕,๙๕๕
๓.จุฬารัตน์	๑๖๔	๘๔	๕๑	๔๗	๓๗	๐.๒๖	๐.๒๖	๐.๐๐	๐.๕๑	๘๐



๔.อุบลรัตน์	๒,๔๓๑	๘๗๗	๓๖	๒๙๖	๑๖	๖,๒๗	๒.๑๗	๕.๐๗	๕.๐๔	๑,๕๕๔
๕.ลำปาง	๑,๙๘๐	๗๑๙	๓๖	๖๑๙	๓๓	๐.๗๗	๐.๖๒	๕.๑๓	๔.๙๙	๑,๒๖๑
๖.สวรินธร	๑,๙๖๖	๑,๐๒๐	๕๒	๑๘๘	๑๗	๒.๙๔	๓.๒๒	๒.๒๖	๒.๕๔	๙๔๖
๗.ป่าสักชลสิทธิ์	๙๖๐	๑๙๔	๒๐	๑๙๑	๒๐	๒.๕๔	๐.๐๐	๓.๐๓	๓.๐๔	๗๖๖
๘.ศรีนครินทร์	๑๗,๗๔๕	๑๔,๐๕๐	๗๙	๓,๗๘๕	๕๑	๑๑.๑๖	๑๔.๒๑	๒๐.๐๒	๑๙.๙๘	๓,๖๙๕
๙.วชิราลงกรณ์	๘,๘๖๐	๔,๖๑๒	๕๒	๑,๖๐๐	๒๗	๗.๗๘	๗.๗๓	๑๕.๐๕	๑๕.๐๐	๔,๒๔๘
๑๐.ขุนด่านปราการชล	๒๒๔	๔๑	๑๘	๓๖	๑๗	๐.๒๔	๐.๐๑	๐.๐๖	๐.๔๒	๑๘๓
๑๑.รัชชประภา	๕,๖๓๙	๓,๐๓๒	๕๔	๑,๖๘๑	๓๙	๖.๓๗	๒.๙๓	๘.๕๒	๗.๕๘	๒,๖๐๗
๑๒.บางกลาง	๑,๕๕๔	๑,๑๑๐	๗๖	๘๓๔	๗๑	๑๔.๓๔	๑๑.๕๒	๑๐.๘๘	๒.๘๖	๓๔๔

๗.๒ อ่างเก็บน้ำขนาดกลาง ๔๑๒ แห่ง มีปริมาณน้ำ ๓,๐๑๖ ล้าน ลบ.ม. (๕๘%) ปริมาณน้ำใช้การ ๒,๖๒๑ ล้าน ลบ.ม. (๕๕%)

๗.๓ แหล่งน้ำในพื้นที่นอกเขตชลประทาน ๑๐๒,๐๙๙ แห่ง มีปริมาณน้ำรวม ๔,๙๘๑ ล้าน ลบ.ม. (๕๙%)

๗.๔ อ่างเก็บน้ำขนาดกลางนอกเขตชลประทาน ๖๕ แห่ง ภายใต้การดูแลของกรมทรัพยากรน้ำปริมาณน้ำปัจจุบัน ๑๔๐ ล้านลบ.ม. (๖๐%)

ภูมิภาค	จำนวน (แห่ง)	ปริมาณรวม (ล้าน ลบ.ม.)	ปริมาณน้ำ (ล้าน ลบ.ม.)							ปัจจุบัน	
			เดือน						๒๗ มิ.ย. ๒๕๖๕	ร้อยละ	
			จ.ค. ๒๕๖๔	ม.ค. ๒๕๖๕	ก.พ. ๒๕๖๕	มี.ค. ๒๕๖๕	เม.ย. ๒๕๖๕	พ.ค. ๒๕๖๕			
เหนือ	๑๗,๒๔๙	๑,๑๐๓	๘๐๙.๑๖	๗๙๓.๗๘	๗๑๒.๐๖	๖๗๓.๕๑	๕๙๒.๑๖	๕๔๔.๐๒	๕๗๓.๔๓	๖๐	
ตะวันออกเฉียงเหนือ	๕๔,๕๕๗	๓,๕๖๔	๓,๗๘๐.๐๗	๓,๔๒๐.๐๓	๒,๙๗๒.๔๒	๒,๗๘๑.๙๙	๒,๖๐๑.๘๑	๒,๔๗๕.๐๕	๒,๖๐๘.๘๗	๕๙	
กลาง	๑๖,๓๖๗	๑,๑๓๗	๑,๕๒๕.๖๘	๑,๓๙๙.๙๐	๑,๒๑๓.๑๔	๑,๑๕๒.๑๗	๑,๐๘๒.๔๑	๙๖๗.๓๘	๘๖๙.๗๐	๔๘	
ตะวันออกเฉียง	๗,๘๐๔	๖๓๕	๑,๐๑๐.๖๗	๙๑๗.๓๔	๗๗๔.๒๓	๗๔๐.๓๙	๖๙๐.๓๒	๖๑๐.๑๕	๕๔๓.๖๗	๕๒	
ตะวันตก	๒,๕๐๖	๗๑๑	๑๘๗.๘๗	๑๗๘.๐๘	๑๖๐.๘๒	๑๕๙.๑๕	๑๕๓.๗๒	๑๔๐.๕๘	๑๓๑.๖๗	๖๔	
ใต้	๓,๖๒๖	๑,๓๑๙	๒๓๙.๑๓	๒๙๕.๒๓	๒๘๘.๓๖	๓๐๕.๓๘	๓๐๗.๓๘	๒๗๘.๖๖	๒๕๓.๒๒	๗๓	
รวม	๑๐๒,๐๙๙.๐๐	๘,๔๗๐	๗,๕๕๒.๕๙	๗,๐๐๔.๓๖	๖,๑๖๖.๐๔	๕,๘๑๒.๕๙	๕,๔๒๗.๘๐	๕,๐๑๕.๘๓	๔,๙๘๐.๕๕	๕๙	

๘. สถานการณ์น้ำในประเทศ ณ วันที่ ๒๗ - ๓๐ มิถุนายน ๒๕๖๕ (กรมชลประทาน)

สถานี	แม่น้ำ	อำเภอ	จังหวัด	ระดับตลิ่ง (ม.รทก.)	ระดับน้ำ (ม.รทก.)				แนวโน้ม	เปรียบเทียบระดับตลิ่ง
					จันทร์	อังคาร	พุธ	พฤหัสบดี		
					๒๗ มิ.ย.	๒๘ มิ.ย.	๒๙ มิ.ย.	๓๐ มิ.ย.		
P.๑	ปิง	เมือง	เชียงใหม่	๓.๗๐	๑.๒๖	๑.๓๗	๑.๓๗	๑.๓๗	ทรงตัว	- ๒.๓๓
W.๑C	วัง	เมือง	ลำปาง	๕.๒๐	๐.๐๙	-๐.๓๕	๐.๐๗	๐.๑๙	เพิ่มขึ้น	- ๕.๐๑
Y.๑๖	ยม	บางระกำ	พิษณุโลก	๗.๓๐	๑.๓๑	๑.๕๓	๑.๖๑	๑.๖๐	ลดลง	- ๕.๗๐
N.๗A	น่าน	เมือง	พิจิตร	๙.๘๗	๑.๑๖	๑.๑๙	๑.๓๐	๑.๑๕	ลดลง	- ๘.๗๒
C.๒	เจ้าพระยา	เมือง	นครสวรรค์	๒๖.๒๐	๑๗.๕๒	๑๗.๖๒	๑๗.๖๖	๑๗.๗๔	เพิ่มขึ้น	- ๘.๔๖
C.๑๓	เจ้าพระยา	สรรพยา	ชัยนาท	๑๖.๓๔	๕.๓๗	๕.๓๗	๕.๓๗	๕.๓๗	ทรงตัว	- ๑๐.๙๗
M.๖A	มูล	สตึก	บุรีรัมย์	๗.๙๕	๑.๑๕	๑.๒๑	๑.๐๙	๐.๙๓	ลดลง	- ๗.๐๒
M.๑๙๑	ลำตะคอง	เมือง	นครราชสีมา	๓.๕๐	๑.๖๐	๑.๖๖	๑.๖๘	๑.๖๒	ลดลง	- ๑.๘๘
M.๗	มูล	เมือง	อุบลราชธานี	๗.๐๐	๒.๔๒	๒.๒๙	๒.๒๙	๒.๒๘	ลดลง	- ๔.๗๒
M.๖๙	ลำเซบก	ตระการพืชผล	อุบลราชธานี	๗.๓๐	๔.๒๐	๔.๑๕	๔.๒๒	๔.๑๑	ลดลง	- ๓.๑๙
X.๖๔	คลองท่ามะ	ท่ามะ	ชุมพร	๑๗.๑๓	๘.๒๒	๘.๒๑	๘.๒๐	๘.๑๙	ลดลง	- ๘.๙๔
X.๑๔๙	คลองกลาย	นบพิตำ	นครศรีธรรมราช	๓๓.๙๖	๒๗.๙๒	๒๗.๙๐	๒๗.๙๓	๒๗.๘๙	ลดลง	- ๖.๐๗
X.๒๗๔	แม่น้ำโก-ลก	แว้ง	นราธิวาส	๒๔.๑๘	๑๘.๘๙	๑๘.๘๐	๑๘.๗๖	๑๙.๐๒	เพิ่มขึ้น	- ๕.๑๖
X.๓๗A	แม่น้ำตาปี	พระแสง	สุราษฎร์ธานี	๑๑.๗๐	๗.๐๗	๖.๘๒	๖.๕๘	๖.๓๙	ลดลง	- ๕.๓๑

\*\*\* ยังไม่ได้รับรายงาน

### ๙. สถานการณ์น้ำในพื้นที่ลุ่มน้ำโขง ณ วันที่ ๓๐ มิถุนายน ๒๕๖๕ (คณะกรรมการจัดการแม่น้ำโขง)

สถานี	ระดับอ้างอิง (ม.รทก.)	ระดับตลิ่ง (ม.)	ระดับน้ำ (ม.)					เปรียบเทียบระดับตลิ่ง (ม.)	ผลต่างของระดับน้ำ (ม.)		แนวโน้ม
			๒๖ มิ.ย.	๒๗ มิ.ย.	๒๘ มิ.ย.	๒๙ มิ.ย.	๓๐ มิ.ย.		๓ วัน ย้อนหลัง	๕ วัน ย้อนหลัง	
อ.เชียงแสน จ.เชียงราย	๓๕๗.๑๑๐	๑๒.๘๐	๔.๒๔	๓.๖๒	๓.๓๐	๒.๘๔	๒.๗๘	-๑๐.๐๒	-๐.๕๒	-๑.๔๖	ลดลง
อ.เชียงคาน จ.เลย	๑๙๔.๑๑๘	๑๖.๐๐	๗.๑๙	๗.๑๗	๗.๔๑	๗.๙๐	๗.๗๓	-๘.๒๗	๐.๓๒	๐.๕๔	ลดลง
อ.เมือง จ.หนองคาย	๑๕๓.๖๔๘	๑๒.๒๐	๔.๒๑	๔.๑๑	๔.๐๘	๔.๑๙	๔.๖๔	-๗.๕๖	๐.๕๖	๐.๔๓	เพิ่มขึ้น
อ.เมือง จ.นครพนม	๑๓๒.๖๘๐	๑๒.๐๐	๔.๓๔	๔.๔๐	๔.๔๑	๔.๒๙	๔.๑๙	-๗.๘๑	-๐.๒๒	-๐.๑๕	ลดลง
อ.เมือง จ.มุกดาหาร	๑๒๔.๒๑๙	๑๒.๕๐	๔.๓๒	๔.๓๐	๔.๓๒	๔.๓๐	๔.๒๒	-๘.๒๘	-๐.๑๐	-๐.๑๐	ลดลง
อ.โขงเจียม จ.อุบลราชธานี	๘๙.๐๓๐	๑๔.๕๐	๔.๖๒	๔.๖๔	๔.๖๔	๔.๖๓	๔.๕๙	-๙.๙๑	-๐.๐๕	-๐.๐๓	ลดลง

\*\*\*ไม่มีสถานการณ์

### ๑๐. สถานการณ์เตือนภัย Early Warning ณ วันที่ ๓๐ มิถุนายน ๒๕๖๕ (กรมทรัพยากรน้ำ)

การแจ้งเตือน	สถานี	การแจ้งเตือน	ช่วงเวลา
<b>เตือนสีแดง (อพยพ)</b>	บ้านห้วยไฟ ตำบลแม่ขะนิง อำเภอเวียงสา จังหวัดน่าน	ปริมาณฝนสะสม ๑๒ ชั่วโมง ๑๕๐.๕ มิลลิเมตร	๓๐ มิ.ย.๖๕/๐๓.๓๔ น.
<b>เตือนสีเหลือง (เตือนภัย)</b>	บ้านแม่ต๋อมโน ตำบลสันป่าม่วง อำเภอเมืองพะเยา จังหวัดพะเยา	ปริมาณฝนสะสม ๑๒ ชั่วโมง ๙๘.๐ มิลลิเมตร	๓๐ มิ.ย.๖๕/๐๓.๑๖ น.
	บ้านทุ่งมะส้าน ตำบลห้วยผา อำเภอเมืองแม่ฮ่องสอน จังหวัดแม่ฮ่องสอน	ปริมาณฝนสะสม ๑๒ ชั่วโมง ๑๐๙.๐ มิลลิเมตร	๓๐ มิ.ย.๖๕/๐๗.๕๘ น.
	บ้านศรีดอนชัย ตำบลป่าแฉะ อำเภอป่าแดด จังหวัดเชียงราย	ปริมาณฝนสะสม ๑๒ ชั่วโมง ๑๐๒.๕ มิลลิเมตร	๓๐ มิ.ย.๖๕/๐๙.๕๗ น.
	บ้านเกียงห้วยน่าน ตำบลแม่ลอย อำเภอเทิง จังหวัดเชียงราย	ปริมาณฝนสะสม ๑๒ ชั่วโมง ๑๐๐.๐ มิลลิเมตร	๓๐ มิ.ย.๖๕/๐๙.๕๘ น.
<b>เตือนสีเขียว (เผื่อระวัง)</b>	บ้านกลาง ตำบลเชียงม่วน อำเภอเชียงม่วน จังหวัดพะเยา	ปริมาณฝนสะสม ๑๒ ชั่วโมง ๘๓.๐ มิลลิเมตร	๓๐ มิ.ย.๖๕/๐๓.๓๘ น.
	บ้านขุนเมืองงาม ตำบลทต.ป่าจั่ว อำเภอเวียงป่าเป้า จังหวัดเชียงราย	ปริมาณฝนสะสม ๑๒ ชั่วโมง ๘๕.๐ มิลลิเมตร	๓๐ มิ.ย.๖๕/๐๓.๓๗ น.
	บ้านน้ำพัน ตำบลนาไร่หลวง อำเภอสองแคว จังหวัดน่าน	ปริมาณฝนสะสม ๑๒ ชั่วโมง ๘๔.๕ มิลลิเมตร	๓๐ มิ.ย.๖๕/๐๗.๑๒ น.
	บ้านน้ำสอ ตำบลและ อำเภอทุ่งช้าง จังหวัดน่าน	ปริมาณฝนสะสม ๑๒ ชั่วโมง ๘๔.๕ มิลลิเมตร	๓๐ มิ.ย.๖๕/๐๗.๑๙ น.
	บ้านแม่แก้วเหนือ ตำบลแม่ฮ้อ อำเภอพาน จังหวัดเชียงราย	ปริมาณฝนสะสม ๑๒ ชั่วโมง ๘๕.๐ มิลลิเมตร	๓๐ มิ.ย.๖๕/๐๗.๒๒ น.
	บ้านแม่ปู้หลวง ตำบลเวียง อำเภอเวียงป่าเป้า จังหวัดเชียงราย	ปริมาณฝนสะสม ๑๒ ชั่วโมง ๘๓.๐ มิลลิเมตร	๓๐ มิ.ย.๖๕/๐๘.๐๙ น.

\*\*\*สำนักงานทรัพยากรน้ำภาคที่เกี่ยวข้องได้ดำเนินการแจ้งอาสาสมัครและเครือข่าย รวมถึงหน่วยงานที่เกี่ยวข้องในพื้นที่เสี่ยงภัยแล้ว

### ๑๑. พื้นที่ติดตามและเผื่อระวังสถานการณ์ธรณีพิบัติภัย ณ วันที่ ๓๐ มิถุนายน ๒๕๖๕ (กรมทรัพยากรธรณี)

เนื่องจากในพื้นที่เสี่ยงภัยดินถล่มมีฝนตกต่อเนื่อง ประกอบกับมีพื้นที่คาดการณ์ปริมาณน้ำฝนที่อาจก่อให้เกิดดินถล่ม โดยเฉพาะในบริเวณภาคเหนือ จังหวัดเชียงราย น่าน ภาคใต้ จังหวัดพังงา และภาคตะวันออก จังหวัดตราด ศูนย์ปฏิบัติการธรณีพิบัติภัยจึงได้ทำการเผื่อระวังและติดตามสถานการณ์ธรณีพิบัติภัยดินถล่มและน้ำป่าไหลหลากเป็นพิเศษ และจะทำการแจ้งอาสาสมัครเครือข่ายในพื้นที่เสี่ยงภัยต่อไป

### ๑๒. เหตุการณ์วิกฤตน้ำปัจจุบัน ณ วันที่ ๓๐ มิถุนายน ๒๕๖๕ [เวลา ๐๘.๐๐ น. - ๑๕.๐๐ น. (วันนี้)]

ไม่มีสถานการณ์

### ๑๓. สถานการณ์ภาวะน้ำท่วม และสถานการณ์ฝนแล้ง/ฝนทิ้งช่วง ณ วันที่ ๓๐ มิถุนายน ๒๕๖๕ (ปก.)

ไม่มีสถานการณ์

### ๑๔. การคาดการณ์ลักษณะอากาศ ๗ วันข้างหน้า (ระหว่างวันที่ ๒๙ มิถุนายน - ๕ กรกฎาคม ๒๕๖๕)

ในช่วงวันที่ ๓๐ มิ.ย. - ๒ ก.ค. ๖๕ ร่องมรสุมพาดผ่านตอนบนของภาคเหนือ ประเทศลาวและประเทศเวียดนามตอนบน ประกอบกับมรสุมตะวันตกเฉียงใต้ที่พัดปกคลุมทะเลอันดามัน ประเทศไทย และอ่าวไทยจะมีกำลังแรงขึ้น ลักษณะเช่นนี้ทำให้ประเทศไทยจะมีฝนเพิ่มขึ้นและมีฝนตกหนักถึงหนักมากบางแห่งในภาคเหนือ ภาคตะวันออกเฉียงเหนือ ภาคกลาง รวมทั้งกรุงเทพมหานครและปริมณฑล ภาคตะวันออก และภาคใต้ สำหรับคลื่นลมบริเวณทะเลอันดามันตอนบนและอ่าวไทยตอนบนมีกำลังปานกลาง โดยบริเวณทะเลอันดามันตอนบนมีคลื่นสูงประมาณ ๒ เมตร บริเวณที่มีฝนฟ้าคะนองมีคลื่นสูงมากกว่า ๒ เมตร บริเวณอ่าวไทยตอนบนมีคลื่นสูง ๑-๒ เมตร บริเวณที่มีฝนฟ้าคะนองมีคลื่นสูงประมาณ ๒ เมตร ในช่วงวันที่ ๓ - ๕ ก.ค. ๖๕ ร่องมรสุมพาดผ่านประเทศเมียนมา ประเทศลาวตอนบนและประเทศเวียดนามตอนบน ประกอบกับมรสุมตะวันตกเฉียงใต้ที่พัดปก

คลุมทะเลอันดามัน ประเทศไทย และอ่าวไทยมีกำลังแรง ลักษณะเช่นนี้ทำให้ประเทศไทยยังคงมีฝนตกหนักบางแห่ง ส่วนคลื่นลมบริเวณทะเลอันดามันและอ่าวไทยตอนบนจะมีกำลังแรง โดยทะเลอันดามันมีคลื่นสูง ๒-๓ เมตร บริเวณที่มีฝนฟ้าคะนองมีคลื่นสูงมากกว่า ๓ เมตร ส่วนบริเวณอ่าวไทยตอนบนมีคลื่นสูงประมาณ ๒ เมตร บริเวณที่มีฝนฟ้าคะนองมีคลื่นสูงมากกว่า ๒ เมตร

อนึ่ง พายุดีเปรสชันบริเวณทะเลจีนใต้ตอนบนมีแนวโน้มจะทวีกำลังแรงขึ้น และคาดว่าจะเคลื่อนขึ้นฝั่งบริเวณประเทศจีนตอนใต้ในช่วงวันที่ ๒ - ๓ ก.ค. ๖๕ โดยพายุนี้ไม่ส่งผลกระทบต่อลักษณะอากาศของประเทศไทย

**๑๕. ความช่วยเหลือภัยแล้งสะสมของกรมทรัพยากรน้ำ**

ความช่วยเหลือในพื้นที่ประสบปัญหาภัยแล้ง ตั้งแต่วันที่ ๑ ตุลาคม ๒๕๖๔ - ๒๗ มิถุนายน ๒๕๖๕

หน่วยงาน	จังหวัด	ปริมาณการสูบน้ำ (ลบ.ม.)	ปริมาณการแจกจ่ายน้ำสะอาด (ลิตร)	น้ำดื่มบรรจุขวด (ขวด)	ประโยชน์ที่ได้รับ		
					อุปโภค-บริโภค		พื้นที่เกษตร (ไร่)
					ครัวเรือน	ประชากร	
ภาค ๑	ลำปาง	๓๒๕,๐๐๐	๑,๙๗๙,๓๒๙	๘,๕๔๐	๑๖๗,๗๒๘	๔๔๘,๑๐๒	๒,๑๐๐
	ลำพูน	๒๕๑,๐๐๐	-	-	-	-	๑,๐๐๐
	เชียงใหม่	-	๑๔๖,๔๐๖	๖๐๐	๒๑,๒๐๑	๘๗,๖๗๕	-
	แม่ฮ่องสอน	-	๑๔๖,๒๑๙	๗๒๐	๙,๔๙๘	๖๒,๒๓๖	-
	เชียงราย	-	๔๓๗,๒๙๑	๙๖๐	๕๖,๔๗๑	๑๗๔,๔๗๗	-
	กำแพงเพชร	-	๑๔๔,๓๐๘	-	-	๔๔,๑๒๕	๑๗๙,๓๑๐
ภาค ๒	นครสวรรค์	๑,๗๖๙,๐๔๐	๓๖,๐๐๐	-	๑,๔๗๔	๑,๖๐๐	๑,๙๐๐
	เพชรบูรณ์	๒๑๗,๐๘๐	-	-	๔๗๗	-	๘๐๐
	สระบุรี	-	๙๖,๐๐๐	-	-	๓๐๐	-
ภาค ๓	อุดรธานี	๓,๔๐๘,๖๐๐	๑๐๘,๐๐๐	-	๕,๔๖๕	๑๗,๕๙๙	๑,๒๗๐
	เลย	๗,๕๐๐	-	-	๔๔๕	๑,๓๗๗	๒,๐๐๐
	สกลนคร	๑,๐๖๗,๐๐๐	-	-	๑๓๕	๑๓๕	๖,๕๐๐
ภาค ๔	ขอนแก่น	๑,๓๖๙,๓๘๐	-	-	๒,๕๔๓	๙,๖๗๓	-
	มหาสารคาม	๔๗๖,๑๘๐	-	-	๑,๗๒๐	๕,๕๕๙	-
ภาค ๕	นครราชสีมา	๑,๑๐๓,๐๐๐	-	-	๔,๐๔๔	๑๔,๙๘๒	๔,๘๐๐
	บุรีรัมย์	๓๐๐,๐๐๐	-	-	๑,๐๓๕	๔,๐๙๕	-
ภาค ๖	ปราจีนบุรี	๑,๖๔๙,๖๐๐	-	-	๒,๐๕๐	๖,๒๕๐	๑,๕๘๐
	จันทบุรี	๓,๓๕๘,๘๐๐	-	-	๓,๒๘๗	๗,๗๑๖	๕,๑๒๒
	ระยอง	๗๗,๖๐๐	-	-	๒๖๙	๕๒๘	๕๘๐
	สระแก้ว	๔๓๘,๔๐๐	-	-	๑๖,๙๑๐	๕๐,๐๐๐	-
ภาค ๗	กาญจนบุรี	๑๒,๙๖๐	-	-	๑๐	๓๐	๕๐๐
	ราชบุรี	๖๘,๐๔๐	-	-	๙๐	๑๖๘	-
ภาค ๘	นครศรีธรรมราช	๓๘๘,๘๐๐	-	-	๑,๑๑๕	๓,๓๕๔	๘,๕๕๐
	ยะลา	๒๒๘,๔๒๐	-	-	๖๕๐	๒,๕๐๐	๑,๕๐๐
ภาค ๙	น่าน	-	๓๔,๓๕๐	-	-	๙๕	-
	อุดรดิตถ์	๑๔๓,๖๘๐	๓๑๕,๒๐๐	๑,๐๐๘	๓,๕๐๖	๑๐,๓๓๓	-
	พิษณุโลก	๑๗๓,๗๖๐	-	๖,๐๖๐	๙๖	๒,๑๕๐	-
	สุโขทัย	-	-	๖๒๐	-	๑๒๐	-
	พิจิตร	๓๘,๔๐๐	-	-	๗๐	๓๕๐	-
	แพร่	๓,๔๓๒,๘๘๐	-	-	๑,๑๖๐	๓,๑๑๐	๗,๕๐๐
ภาค ๑๐	สุราษฎร์ธานี	๑,๓๐๘,๘๐๐	๔๖๘,๐๐๐	-	๑๕๐	๖๘๘	๓,๑๐๐
ภาค ๑๑	อำนาจเจริญ	๑๘๘,๙๐๐	-	-	๓,๔๐๑	๙,๐๑๑	๘๓
	ยโสธร	๓๔,๓๒๐	-	-	๕๒๓	๑,๗๐๐	๒๐
	อุบลราชธานี	๕๑,๒๐๐	-	-	๘๖๑	๓,๔๐๐	๒๐
<b>๓๔ จังหวัด</b>		๒๑,๘๘๘,๓๔๐	๓,๙๑๑,๑๐๓	๑๘,๕๐๘	๓๕๐,๕๐๙	๑,๑๐๘,๖๒๓	๔๘,๙๒๕

จึงเรียนมาเพื่อโปรดทราบ

นายภาดล ถาวรฤชรัตน์  
อธิบดีกรมทรัพยากรน้ำ  
ประธานคณะทำงานศูนย์ปฏิบัติการ  
ทรัพยากรธรรมชาติและสิ่งแวดล้อม (ด้านทรัพยากรน้ำ)