

รายงานสถานการณ์น้ำลุ่มน้ำเจ้าพระยา

วันที่ 30 มิถุนายน 2565

1. สภาพภูมิอากาศ

ลักษณะอากาศทั่วไป (ที่มา: กรมอุตุนิยมวิทยา)

พยากรณ์อากาศ 24 ชั่วโมงข้างหน้า ประเทศไทยมีฝนเพิ่มขึ้นกับมีลมกระโชกแรงบางแห่ง โดยมีฝนตกหนักบางพื้นที่บริเวณภาคเหนือ ภาคตะวันออกเฉียงเหนือ ภาคตะวันออก และภาคใต้ฝั่งตะวันตก ขอให้ประชาชนในบริเวณดังกล่าวระวังอันตรายจากฝนฟ้าคะนอง ลมกระโชกแรง และฝนตกหนักที่อาจจะเกิดขึ้นไว้ด้วย ทั้งนี้เนื่องจากร่องมรสุมพาดผ่านภาคเหนือตอนบนและประเทศลาวตอนบนเข้าสู่หย่อมความกดอากาศต่ำที่ปกคลุมประเทศไทยตอนบน ประกอบกับมรสุมตะวันตกเฉียงใต้ที่พัดปกคลุมทะเลอันดามัน ประเทศไทย และอ่าวไทยเริ่มมีกำลังแรงขึ้น

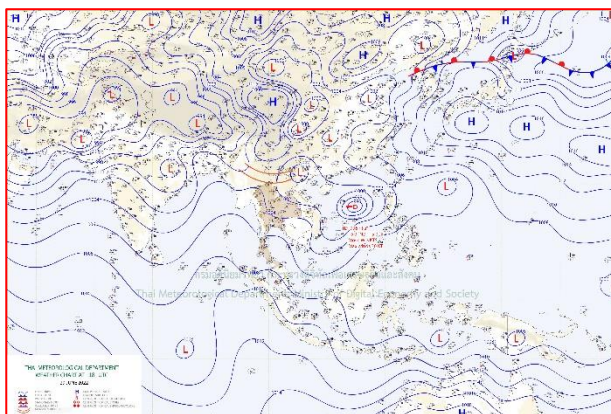
สำหรับคลื่นลมบริเวณทะเลอันดามันตอนบนและอ่าวไทยตอนบนมีกำลังแรงขึ้น โดยมีคลื่นสูง 1-2 เมตร บริเวณที่มีฝนฟ้าคะนองคลื่นสูงประมาณ 2 เมตร ขอให้ชาวเรือในบริเวณดังกล่าวเดินเรือด้วยความระมัดระวัง และหลีกเลี่ยงการเดินเรือบริเวณที่มีฝนฟ้าคะนอง

อนึ่ง พายุดีเปรสชันที่ปกคลุมทะเลจีนใต้ตอนบนมีแนวโน้มจะทวีกำลังแรงขึ้นเป็นพายุโซนร้อน คาดว่าจะเคลื่อนขึ้นฝั่งประเทศจีนตอนใต้ในช่วงวันที่ 2-3 ก.ค. 65

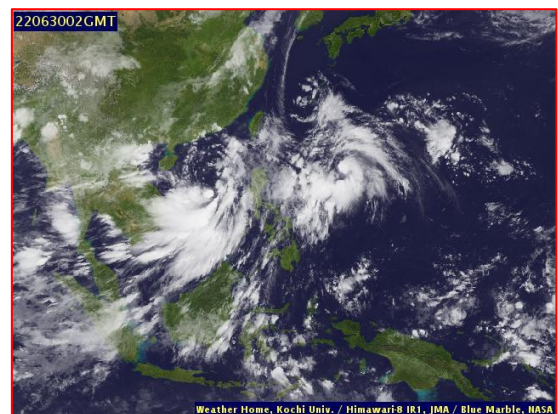
สภาพอากาศภาคกลาง มีฝนฟ้าคะนองร้อยละ 30 ของพื้นที่ ส่วนมากบริเวณจังหวัดอุทัยธานี กาญจนบุรี ราชบุรี และสมุทรสงคราม อุณหภูมิต่ำสุด 23-26 องศาเซลเซียส อุณหภูมิสูงสุด 34-37 องศาเซลเซียส ลมตะวันตกเฉียงใต้ ความเร็ว 10-20 กม./ชม.

ผลคาดการณ์ปริมาณน้ำฝนล่วงหน้า 1-7 วัน ภาคกลาง

ในช่วงวันที่ 30 มิ.ย. - 5 ก.ค. 65 มีฝนฟ้าคะนองร้อยละ 40-60 ของพื้นที่ กับมีฝนตกหนักบางแห่งในช่วงวันที่ 2 - 5 ก.ค. 65 ลมตะวันตกเฉียงใต้ ความเร็ว 10-30 กม./ชม. อุณหภูมิต่ำสุด 22-27 องศาเซลเซียส อุณหภูมิสูงสุด 33-37 องศาเซลเซียส



แผนที่อากาศ วันที่ 30 มิ.ย. 2565 เวลา 01.00 น.



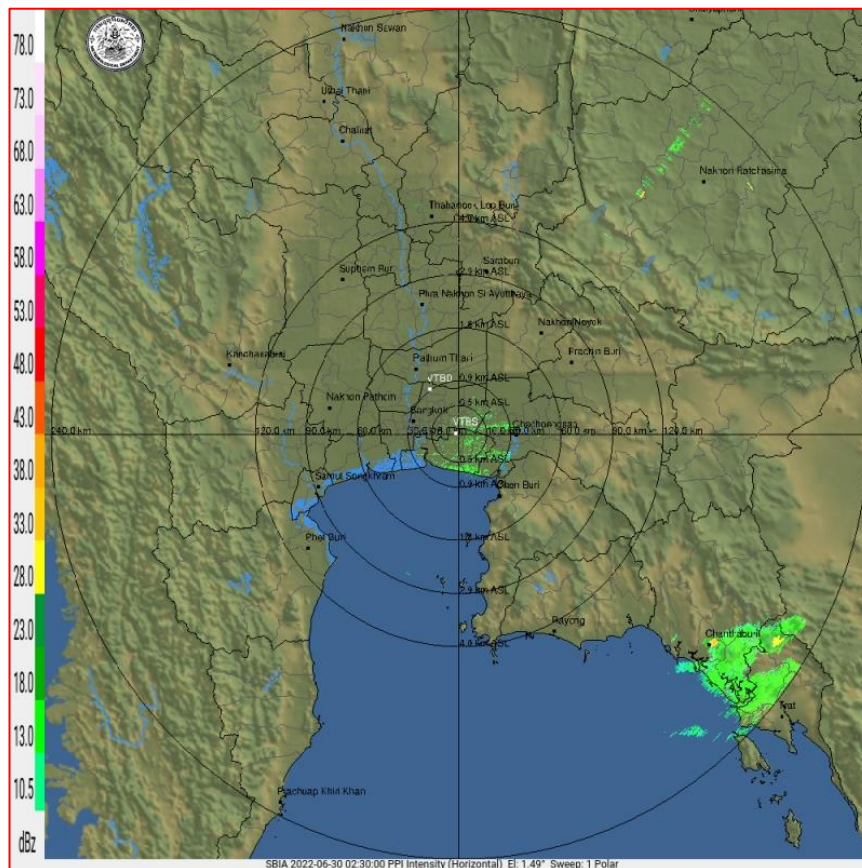
ภาพถ่ายจากดาวเทียม วันที่ 30 มิ.ย. 2565

2. สถานการณ์ฝน

จากข้อมูลสถานการณ์ฝนในพื้นที่ลุ่มน้ำเจ้าพระยาของวันที่ 29 มิถุนายน 2565 จากกรมทรัพยากรน้ำ กรมอุตุนิยมวิทยา กรมชลประทาน และสถาบันสารสนเทศทรัพยากรน้ำ (องค์การมหาชน) พบว่ามีปริมาณฝนตกในพื้นที่ลุ่มน้ำเจ้าพระยา

ข้อมูลสถานการณ์ฝนในพื้นที่ลุ่มน้ำเจ้าพระยา ณ วันที่ 29 มิถุนายน 2565 เวลา 07.00 น.

ลุ่มน้ำ	จังหวัด*	ปริมาณฝน 24 ชม.(มม.)
เจ้าพระยา	นครสวรรค์	ไม่มีฝน
	พระนครศรีอยุธยา	ไม่มีฝน
	ปทุมธานี (สกษ.)	ไม่มีฝน
	ลพบุรี	0.6
	กรุงเทพฯ (บางนา สกษ.)	ไม่มีฝน
หมายเหตุ “ - ” คือ ยังไม่ได้รับรายงาน, *จังหวัดมีพื้นที่ลุ่มน้ำมากกว่าร้อยละ 50 ขึ้นไป		

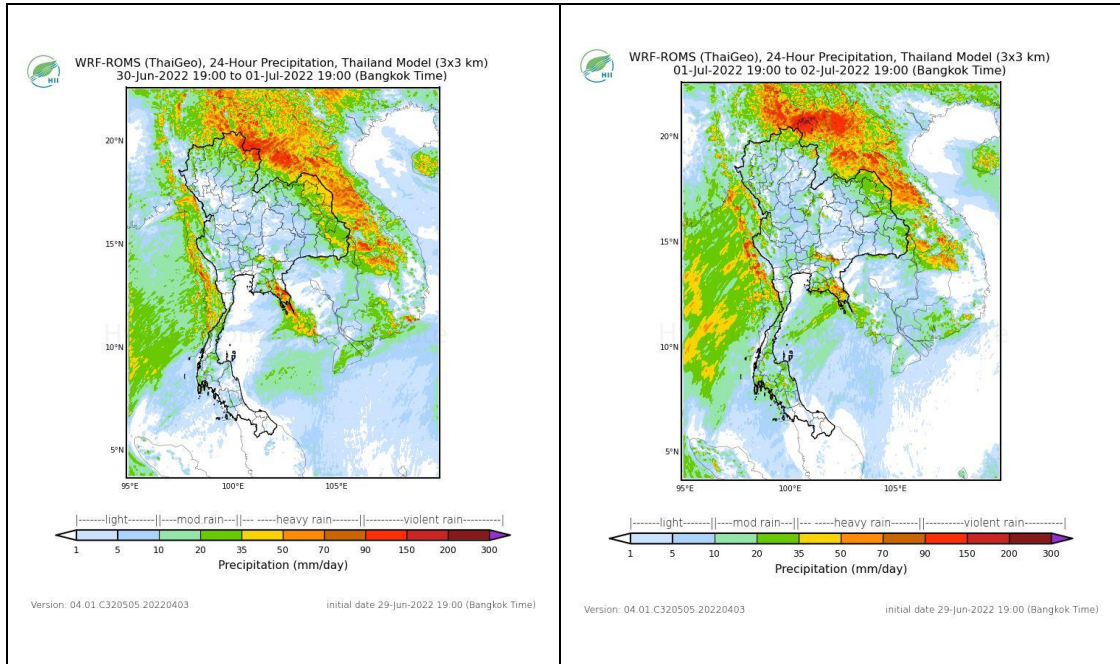


ภาพเรดาร์ตรวจอากาศ “สถานีสุวรรณภูมิ”

ณ วันที่ 30 มิถุนายน 2565 เวลา 09.30 น.

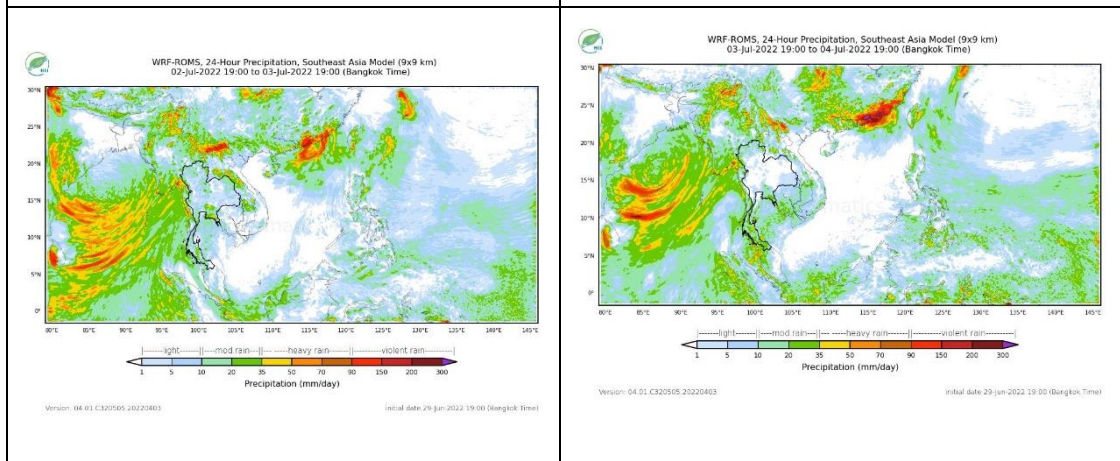
(ที่มา : กรมอุตุนิยมวิทยา <https://weather.tmd.go.th/phs.php>)

สถานการณ์น้ำฝน (แผนภาพคาดการณ์ฝนล่วงหน้าความละเอียดสูง WRF-ROMS Model)



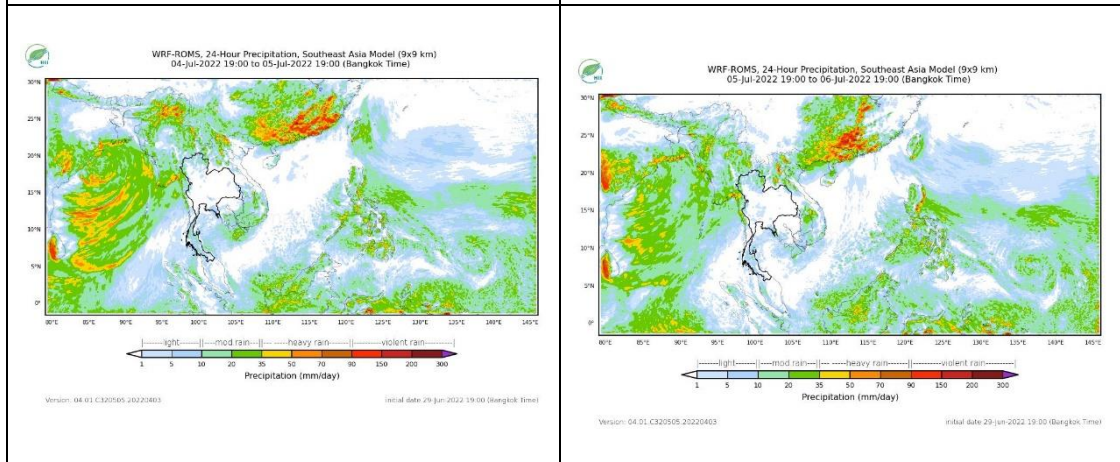
แผนที่การคาดการณ์น้ำฝนวันที่ 1 ก.ค. 65

แผนที่การคาดการณ์น้ำฝนวันที่ 2 ก.ค. 65



แผนที่การคาดการณ์น้ำฝนวันที่ 3 ก.ค. 65

แผนที่การคาดการณ์น้ำฝนวันที่ 4 ก.ค. 65



แผนที่การคาดการณ์น้ำฝนวันที่ 5 ก.ค. 65

แผนที่การคาดการณ์น้ำฝนวันที่ 6 ก.ค. 65

ที่มา : www.thaiwater.net

3. ข้อมูลปริมาณน้ำในลำน้ำ

สถานการณ์น้ำท่า 28 – 30 มิ.ย. 2565 ที่มา: กรมชลประทาน)

สถานี	แม่น้ำ	อำเภอ	จังหวัด	ระดับตลิ่ง	อาทิตย์	จันทร์	อังคาร	พุธ	พฤหัสบดี	แนวโน้ม (เพิ่ม/ลด)
				ปริมาณน้ำ (ลบ.ม./วิ.)	26 มิ.ย.	27 มิ.ย.	28 มิ.ย.	29 มิ.ย.	30 มิ.ย.	
C.2	เจ้าพระยา	เมือง	นครสวรรค์	26.20	17.40	17.52	17.62	17.66	17.74	เพิ่มขึ้น
				3590.00	255.00	279.00	301.00	310.00	329.00	
C.13	เจ้าพระยา	สรรพยา	ชัยนาท	16.34	15.40	15.25	15.15	15.14	15.21	เพิ่มขึ้น
				2840.00	80.00	70.00	70.00	70.00	70.00	
C.3	เจ้าพระยา	เมือง สิงห์บุรี	สิงห์บุรี	13.40	2.08	2.09	1.97	1.95	1.94	ลดลง
				2900.00	***	***	***	***	***	
C.35	เจ้าพระยา	พระนคร ศรีอยุธยา	พระนคร ศรีอยุธยา	4.58	0.95	0.80	0.71	0.73	0.70	ลดลง
				1179.00	***	***	***	***	***	
C.36	เจ้าพระยา	บางบาล	พระนคร ศรีอยุธยา	4.00	0.95	0.86	0.77	0.77	0.74	ลดลง
				420.00	***	***	***	***	***	
C.37	เจ้าพระยา	บางบาล	พระนคร ศรีอยุธยา	1.65	0.93	0.80	0.72	0.73	0.67	ลดลง
				44.00	***	***	***	***	***	

*** ยังไม่ได้รับรายงาน



สะพานเตชาติวงศ์ ต.ปากน้ำโพธิ์ อ.เมือง
จ.นครสวรรค์ (ลุ่มน้ำเจ้าพระยา)



ศาลากลางสมุทรปราการ ต.ปากน้ำ อ.เมือง
จ.สมุทรปราการ (ลุ่มน้ำเจ้าพระยา)

ปริมาณน้ำในลำน้ำในพื้นที่ลุ่มน้ำเจ้าพระยา

(หมายเหตุ ที่มา : <http://mekhala.dwr.go.th/cctv/>)

4. สรุป

รายงานสถานการณ์น้ำลุ่มน้ำเจ้าพระยาวันที่ 30 มิถุนายน 2565

- สถานการณ์น้ำในลุ่มน้ำเจ้าพระยาอยู่ในภาวะปกติ ระดับน้ำในลำน้ำส่วนใหญ่มีแนวโน้มลดลง เพิ่มขึ้น