



รายงานการเฝ้าระวังติดตามสถานการณ์น้ำและความช่วยเหลือ ศูนย์ปฏิบัติการทรัพยากรธรรมชาติและสิ่งแวดล้อม (ด้านทรัพยากรน้ำ) กระทรวงทรัพยากรธรรมชาติและสิ่งแวดล้อม

ศูนย์ป้องกันวิกฤติน้ำ กรมทรัพยากรน้ำ

โทรศัพท์ ๐ ๒๒๗๒ ๖๐๐๐ ต่อ ๖๔๔๕ โทรสาร ๐ ๒๒๗๘ ๖๖๒๙ www.dwr.go.th IDLine: mekhalawoc Email: mekhala@dwr.mail.go.th

ศูนย์เทคโนโลยีสารสนเทศทรัพยากรน้ำบาดาล กรมทรัพยากรน้ำบาดาล

โทรศัพท์ ๐ ๒๖๖๖ ๗๐๙๐ โทรสาร ๐ ๒๖๖๖ ๗๑๐๐ www.dgr.go.th Email: itcenter@dgr.mail.go.th

สำนักงานนโยบายและแผนทรัพยากรธรรมชาติและสิ่งแวดล้อม

โทรศัพท์ ๐ ๒๒๖๕๖๕๐๐ www.onep.go.th Email: webmaster@onep.go.th

กรมทรัพยากรธรณี

โทรศัพท์ ๐ ๒๖๒๑๙๕๐๐ www.dmr.go.th Email: webmaster@dmr.mail.go.th

รายงานฉบับที่ ๓๖๓/๒๕๖๕

เวลา ๐๘.๐๐ น.

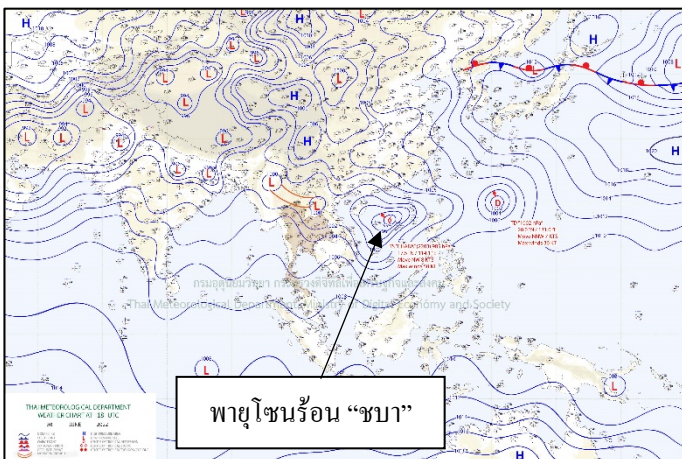
วันที่ ๑ กรกฎาคม ๒๕๖๕

เรียน รมว.ทส. เลขาธิการ รมว.ทส. ที่ปรึกษา รมว.ทส. ปกท.ทส. รอง ปกท.ทส. อทน. อทบ. และหน่วยงานที่เกี่ยวข้อง

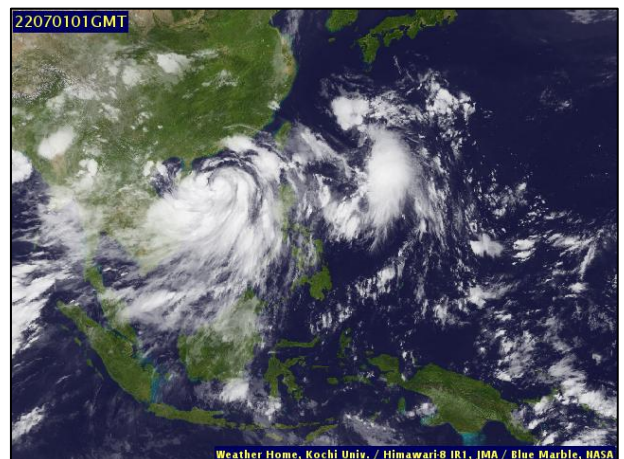
๑. สภาวะอากาศ เวลา ๐๖.๐๐ น. (กรมอุตุนิยมวิทยา)

พยากรณ์อากาศ ๒๔ ชั่วโมงข้างหน้า ร่องมรสุมพาดผ่านประเทศเมียนมา ภาคเหนือตอนบน เข้าสู่หย่อมความกดอากาศต่ำบริเวณประเทศลาวตอนบน ประกอบกับมรสุมตะวันตกเฉียงใต้ที่พัดปกคลุมทะเลอันดามัน ประเทศไทย และอ่าวไทยมีกำลังค่อนข้างแรง ทำให้ประเทศไทยมีฝนเพิ่มขึ้นกับมีลมกระโชกแรงบางแห่ง โดยมีฝนตกหนักถึงหนักมากบางแห่งบริเวณภาคเหนือ ภาคตะวันออกเฉียงเหนือ ภาคตะวันออก และภาคใต้ฝั่งตะวันตก ขอให้ประชาชนในบริเวณดังกล่าวระวังอันตรายจากฝนฟ้าคะนอง ลมกระโชกแรง ฝนตกหนัก และฝนที่ตกสะสม ซึ่งอาจทำให้เกิดน้ำท่วมฉับพลัน และน้ำป่าไหลหลากไว้ด้วย สำหรับคลื่นลมบริเวณทะเลอันดามันและอ่าวไทยตอนบนมีกำลังค่อนข้างแรง โดยทะเลอันดามันตอนบนมีคลื่นสูง ๒-๓ เมตร บริเวณที่มีฝนฟ้าคะนองคลื่นสูงมากกว่า ๓ เมตร ส่วนอ่าวไทยตอนบนทะเลมีคลื่นสูงประมาณ ๒ เมตร บริเวณที่มีฝนฟ้าคะนองคลื่นสูงมากกว่า ๒ เมตร ขอให้ชาวเรือเดินเรือด้วยความระมัดระวัง และหลีกเลี่ยงการเดินเรือบริเวณที่มีฝนฟ้าคะนอง เรือเล็กบริเวณทะเลอันดามันควรออกจากฝั่งจนถึงวันที่ ๖ ก.ค. ๖๕

อนึ่ง พายุไซร่อน “ชบา” (Chaba) บริเวณทะเลจีนใต้ตอนบน คาดว่าจะเคลื่อนขึ้นฝั่งประเทศจีนตอนใต้ในช่วงวันที่ ๒-๓ ก.ค. ๖๕

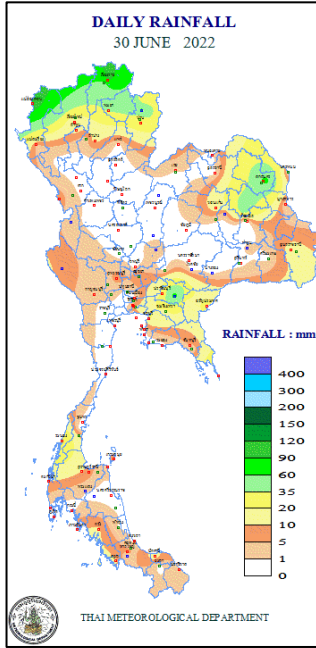


แผนที่อากาศ วันที่ ๑ ก.ค. ๒๕๖๕ เวลา ๐๑.๐๐ น.



ภาพถ่ายดาวเทียม วันที่ ๑ ก.ค. ๒๕๖๕ เวลา ๐๘.๐๐ น.

๒. ปริมาณฝนสะสม ณ เวลา ๐๗.๐๐น.(เมื่อวาน) - ๐๗.๐๐ น.(วันนี้) (กรมอุตุนิยมวิทยา)



จุดตรวจวัด	ปริมาณฝน (มม.)
จ.แม่ฮ่องสอน	๑๑๐.๕
จ.เชียงใหม่ (ดอยอ่างขาง)	๙๑.๙
จ.น่าน (ท่าวังผา)	๖๕.๗
จ.ตราด	๔๓.๔
จ.สกลนคร (สภข.)	๓๙.๗
จ.ระนอง	๓๙.๓
จ.น่าน	๒๘.๙

๓. ปริมาณฝนสะสมของพื้นที่ลาดเชิงเขา ๑๒ ชม. ที่ผ่านมา (กรมทรัพยากรน้ำ)

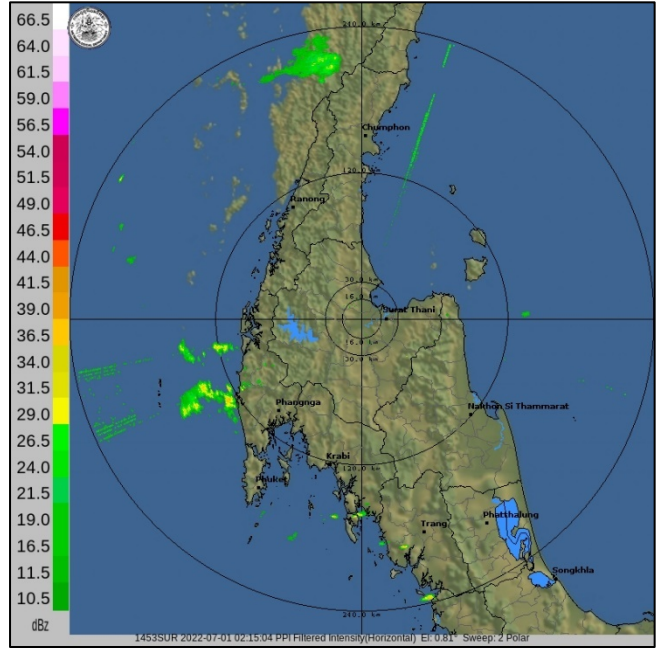
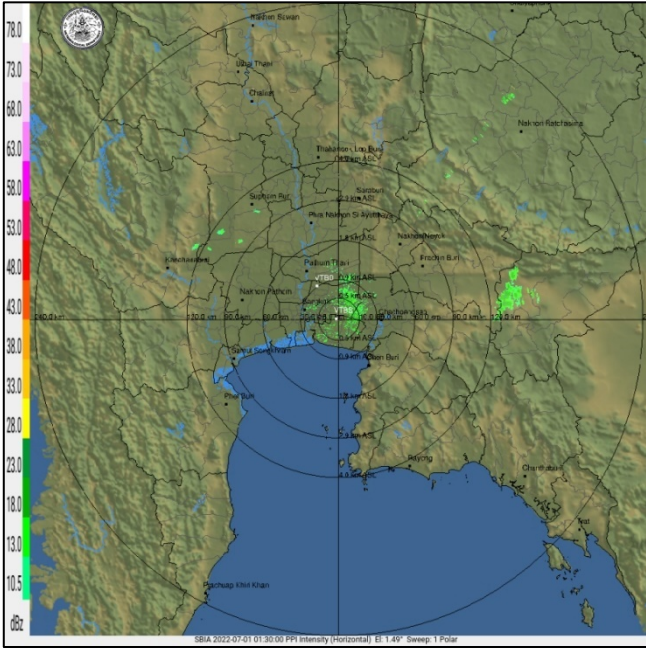
รหัสสถานี	จุดตรวจวัด	ปริมาณฝน (มม./๑๒ ชม.)
STN๑๔๙๙	บ้านตีนตก ต.ศิลาแลง อ.ปัว จ.น่าน	๒๙๓.๐
STN๐๑๒๘	บ้านไมโครเวฟ ต.ห้วยโป่ง อ.เมืองแม่ฮ่องสอน จ.แม่ฮ่องสอน	๑๗๘.๐
STN๐๘๔๗	บ้านดอนสถาน๑ ต.สถาน อ.ปัว จ.น่าน	๑๓๔.๕
STN๐๐๖๙	บ้านน้ำไคร้ ต.ยม อ.ท่าวังผา จ.น่าน	๑๓๐.๕
STN๐๑๘๑	บ้านปางยาง ต.ภูคา อ.ปัว จ.น่าน	๑๒๐.๐
STN๑๓๒๘	บ้านสันทราย ต.หงส์หิน อ.จุน จ.พะเยา	๑๑๗.๐
STN๐๘๕๕	บ้านนาहनุน ต.ภูซาง อ.ภูซาง จ.พะเยา	๑๑๒.๐
STN๐๘๖๙	บ้านขุนต้า ต.ตับเต่า อ.เทิง จ.เชียงราย	๑๐๙.๕
STN๐๘๕๙	บ้านน้ำปุก ต.ขุนควง อ.ปง จ.พะเยา	๑๐๖.๐
STN๐๓๗๖	บ้านห้วยไฟ ต.แม่ชะนิง อ.เวียงสา จ.น่าน	๑๐๖.๐

๔. ค่าความชื้นในดิน (กรมทรัพยากรน้ำ/คณะกรรมการแม่ข่าย)

ภูมิภาค	ความชื้นในดิน [-] ๑ มิ.ย. ๖๕	ความชื้นในดิน [-] ๓๐ มิ.ย. ๖๕	แนวโน้ม
เหนือ	๒๐-๔๐	๐-๒๐	ลดลง
กลาง	๒๐-๔๐	๔๐-๖๐	เพิ่มขึ้น
ตะวันออกเฉียงเหนือ	๒๐-๔๐	๔๐-๖๐	เพิ่มขึ้น
ตะวันออก	๔๐-๖๐	๔๐-๖๐	ทรงตัว
ตะวันตก	๒๐-๔๐	๒๐-๔๐	ทรงตัว
ใต้	๖๐-๘๐	๖๐-๘๐	ทรงตัว

หมายเหตุ : ความชื้นในดิน ๐ หมายถึง ดินที่แห้งสนิท และ ๑๐๐ หมายถึง ดินที่อิ่มน้ำ

๕. เรดาร์ตรวจอากาศ ณ วันที่ ๑ กรกฎาคม ๒๕๖๕ (กรมอุตุนิยมวิทยา)

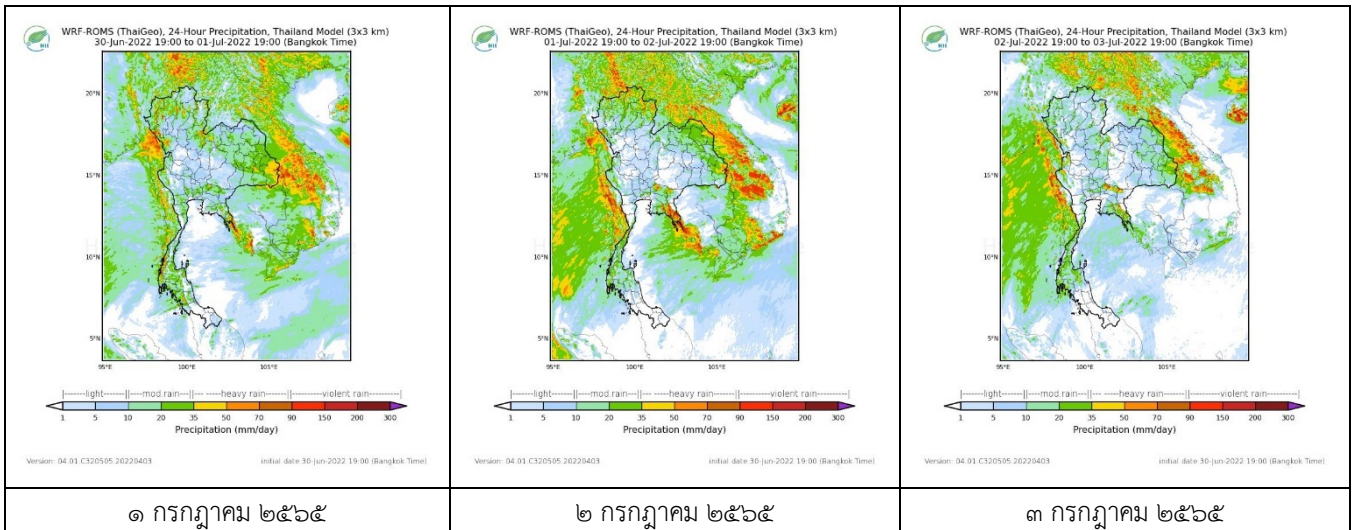


สถานีสุวรรณภูมิ เวลา ๐๘.๓๐ น.

สถานีสุราษฎร์ธานี เวลา ๐๙.๑๕ น.

จากเรดาร์ตรวจอากาศพบว่าไม่มีกลุ่มเมฆฝนบริเวณประเทศไทย

๖. แผนภาพคาดการณ์ฝนล่วงหน้า ๓ วัน (สถาบันสารสนเทศทรัพยากรน้ำ (องค์การมหาชน))



๑ กรกฎาคม ๒๕๖๕

๒ กรกฎาคม ๒๕๖๕

๓ กรกฎาคม ๒๕๖๕

๗. สถานการณ์น้ำในแหล่งเก็บกักน้ำ ณ วันที่ ๓๐ มิถุนายน ๒๕๖๕ (กรมชลประทาน กรมทรัพยากรน้ำ และสทช.)

๗.๑ ปริมาณน้ำในอ่างฯ ๓๘,๑๒๓ ล้าน ลบ.ม. คิดเป็นร้อยละ ๕๔ (ปริมาณน้ำใช้การได้ ๑๔,๕๘๐ ล้าน ลบ.ม. คิดเป็นร้อยละ ๓๑) ปริมาณน้ำในอ่างฯ เทียบกับปี ๒๕๖๔ (๓๑,๗๑๙ ล้าน ลบ.ม. คิดเป็นร้อยละ ๔๕) มากกว่าปี ๒๕๖๔ จำนวน ๖,๔๐๔ ล้าน ลบ.ม. ปริมาณน้ำไหลลงอ่างฯ จำนวน ๕๗.๐๖ ลบ.ม. ปริมาณน้ำระบาย จำนวน ๑๑๔.๖๑ ล้าน ลบ.ม. สามารถรับน้ำได้อีก ๓๒,๘๐๔ ล้าน ลบ.ม.

อ่างเก็บน้ำ	ความจุที่ รณก. (ล้าน ลบ.ม.)	ปริมาณ น้ำในอ่าง		ปริมาณ น้ำใช้การได้		ปริมาณ น้ำไหลลงอ่าง		ปริมาณ น้ำระบาย		ปริมาณน้ำ รับได้อีก (ล้าน ม. ^๓) (ตามลุ่มที่ ปริมาณน้ำ ปัจจุบัน)
		ปริมาณ (ล้าน ม. ^๓)	% น้ำเก็บ กัก	ปริมาณ (ล้าน ม. ^๓)	% น้ำใช้ การ	วันนี้ (ล้าน ม. ^๓)	เมื่อวาน (ล้าน ม. ^๓)	วันนี้ (ล้าน ม. ^๓)	เมื่อวาน (ล้าน ม. ^๓)	
๑.ภูมิพิล	๑๓,๔๖๒	๕,๗๒๐	๔๒	๑,๙๒๐	๒๐	๔.๑๕	๑.๐๓	๑๙.๐๐	๑๙.๐๐	๗,๗๔๒
๒.สิริกิติ์	๙,๕๑๐	๓,๕๔๔	๓๗	๖๙๔	๑๐	๗.๓๘	๗.๔๓	๑๖.๙๘	๑๔.๑๒	๕,๙๖๖
๓.จุฬารามณ์	๑๖๔	๘๔	๕๑	๔๗	๓๗	๐.๐๒	๐.๒๖	๐.๐๐	๐.๐๐	๘๐

๔.อุบลรัตน์	๒,๔๓๑	๘๖๙	๓๖	๒๘๘	๑๖	๐.๐๐	๖.๒๗	๕.๐๓	๕.๐๗	๑,๕๖๒
๕.ลำปาง	๑,๙๘๐	๗๑๔	๓๖	๖๑๔	๓๗	๐.๔๘	๐.๗๗	๔.๘๒	๕.๑๓	๑,๒๖๖
๖.สุรินทร์	๑,๙๖๖	๑,๐๒๐	๕๒	๑๘๘	๑๗	๓.๒๒	๒.๙๔	๒.๕๕	๒.๒๖	๙๔๖
๗.ป่าสักชลสิทธิ์	๙๖๐	๑๙๔	๒๐	๑๘๙	๒๐	๑.๗๗	๒.๕๔	๓.๐๓	๓.๐๓	๗๖๖
๘.ศรีนครินทร์	๑๗,๗๔๕	๑๔,๐๕๐	๗๙	๓,๗๗๕	๕๐	๑๓.๒๒	๑๑.๑๖	๑๙.๙๘	๒๐.๐๒	๓,๖๙๕
๙.วีรลพบุรี	๘,๘๖๐	๔,๖๐๔	๕๒	๑,๕๙๒	๒๗	๗.๗๒	๗.๗๘	๑๔.๙๙	๑๕.๐๕	๔,๒๕๖
๑๐.ขุนด่านปราการชล	๒๒๔	๔๑	๑๘	๓๖	๑๗	๐.๑๕	๐.๒๔	๐.๐๖	๐.๐๖	๑๘๓
๑๑.รัชชประภา	๕,๖๓๙	๓,๐๒๗	๕๔	๑,๖๗๖	๓๙	๔.๑๐	๖.๓๗	๘.๗๖	๘.๕๒	๒,๖๑๒
๑๒.บางกลาง	๑,๔๕๔	๑,๑๑๐	๗๖	๘๓๔	๗๑	๘.๐๔	๑๔.๓๔	๗.๙๐	๑๐.๘๘	๓๔๔

๗.๒ อ่างเก็บน้ำขนาดกลาง ๔๑๒ แห่ง มีปริมาณน้ำ ๓,๐๐๒ ล้าน ลบ.ม. (๕๘%) ปริมาณน้ำใช้การ ๒,๖๐๗ ล้าน ลบ.ม. (๕๕%)

๗.๓ แหล่งน้ำในพื้นที่นอกเขตชลประทาน ๑๐๒,๐๙๙ แห่ง มีปริมาณน้ำรวม ๔,๙๘๑ ล้าน ลบ.ม. (๕๙%)

๗.๔ อ่างเก็บน้ำขนาดกลางนอกเขตชลประทาน ๖๕ แห่ง ภายใต้การดูแลของกรมทรัพยากรน้ำปริมาณน้ำปัจจุบัน ๑๔๐ ล้านลบ.ม. (๖๐%)

ภูมิภาค	จำนวน (แห่ง)	ปริมาณรวม (ล้าน ลบ.ม.)	ปริมาณน้ำ (ล้าน ลบ.ม.)							
			เดือน						ปัจจุบัน	
			ธ.ค. ๒๕๖๔	ม.ค. ๒๕๖๕	ก.พ. ๒๕๖๕	มี.ค. ๒๕๖๕	เม.ย. ๒๕๖๕	พ.ค. ๒๕๖๕	๒๗ มิ.ย. ๒๕๖๕	ร้อยละ
เหนือ	๑๗,๒๔๙	๑,๑๐๓	๘๐๙.๑๖	๗๙๓.๗๘	๗๑๒.๐๖	๖๗๓.๕๑	๕๙๒.๑๖	๕๔๔.๐๒	๕๗๓.๔๓	๖๐
ตะวันออกเฉียงเหนือ	๕๔,๕๔๗	๓,๕๖๔	๓,๗๘๐.๐๗	๓,๔๒๐.๐๓	๒,๙๗๒.๔๒	๒,๗๘๐.๙๙	๒,๖๐๑.๘๑	๒,๔๗๕.๐๕	๒,๖๐๘.๘๗	๕๙
กลาง	๑๖,๓๖๗	๑,๑๓๗	๑,๕๒๕.๖๘	๑,๓๙๙.๙๐	๑,๒๑๓.๑๔	๑,๑๕๒.๑๗	๑,๐๘๒.๔๑	๙๖๗.๓๘	๘๖๙.๗๐	๔๘
ตะวันออกเฉียงใต้	๗,๘๐๖	๖๓๕	๑,๐๑๐.๖๗	๙๑๗.๓๔	๗๗๔.๒๓	๗๔๐.๓๙	๖๙๐.๓๒	๖๑๐.๑๕	๕๔๓.๖๗	๕๒
ตะวันตก	๒,๕๐๖	๗๑๑	๑๘๗.๘๗	๑๗๘.๐๘	๑๖๐.๘๒	๑๕๙.๑๕	๑๕๓.๗๒	๑๔๐.๕๘	๑๓๑.๖๗	๖๔
ใต้	๓,๖๒๖	๑,๓๑๙	๒๓๙.๑๓	๒๙๕.๒๓	๒๘๓.๓๖	๓๐๕.๓๘	๓๐๗.๓๘	๒๗๘.๖๖	๒๕๓.๒๒	๗๓
รวม	๑๐๒,๐๙๙.๐๐	๘,๔๗๐	๗,๕๕๒.๕๙	๗,๐๐๔.๓๖	๖,๑๑๖.๐๔	๕,๘๑๒.๕๙	๕,๔๒๗.๘๐	๕,๐๑๕.๘๓	๔,๙๘๐.๕๕	๕๙

๘. สถานการณ์น้ำในประเทศ ณ วันที่ ๒๘ มิถุนายน - ๑ กรกฎาคม ๒๕๖๕ (กรมชลประทาน)

สถานี	แม่น้ำ	อำเภอ	จังหวัด	ระดับตลิ่ง (ม. รทก.)	ระดับน้ำ (ม.รทก.)				แนวโน้ม	เปรียบเทียบกับระดับตลิ่ง
					อังคาร ๒๘ มิ.ย.	พุธ ๒๙ มิ.ย.	พฤหัสบดี ๓๐ มิ.ย.	ศุกร์ ๑ ก.ค.		
					P.๑	ปิง	เมือง	เชียงใหม่		
W.๑C	วัง	เมือง	ลำปาง	๕.๒๐	-๐.๓๕	๐.๐๗	๐.๑๙	๐.๒๙	เพิ่มขึ้น	- ๔.๙๑
Y.๑๖	ยม	บางระกำ	พิษณุโลก	๗.๓๐	๑.๕๓	๑.๖๑	๑.๖๐	๑.๔๒	ลดลง	- ๕.๘๘
N.๗A	น่าน	เมือง	พิจิตร	๙.๘๗	๑.๑๙	๑.๓๐	๑.๑๕	๑.๑๔	ลดลง	- ๘.๗๓
C.๒	เจ้าพระยา	เมือง	นครสวรรค์	๒๖.๒๐	๑๗.๖๒	๑๗.๖๖	๑๗.๗๔	๑๗.๘๔	เพิ่มขึ้น	- ๘.๓๖
C.๑๓	เจ้าพระยา	สรรพยา	ชัยนาท	๑๖.๓๔	๕.๓๗	๕.๓๗	๕.๓๗	๕.๓๗	ทรงตัว	-๑๐.๙๗
M.๖A	มูล	สตึก	บุรีรัมย์	๗.๙๕	๑.๒๑	๑.๐๙	๐.๙๓	๐.๘๔	ลดลง	- ๗.๑๑
M.๑๙๑	ลำตะคอง	เมือง	นครราชสีมา	๓.๕๐	๑.๖๖	๑.๖๘	๑.๖๒	๑.๖๘	เพิ่มขึ้น	- ๑.๘๒
M.๗	มูล	เมือง	อุบลราชธานี	๗.๐๐	๒.๒๙	๒.๒๙	๒.๒๘	๒.๒๙	เพิ่มขึ้น	- ๔.๗๑
M.๖๙	ลำเซบก	ตระการพืชผล	อุบลราชธานี	๗.๓๐	๔.๑๕	๔.๒๒	๔.๑๑	๔.๐๘	ลดลง	- ๓.๒๒
X.๖๔	คลองท่าแซะ	ท่าแซะ	ชุมพร	๑๗.๑๓	๘.๒๑	๘.๒๐	๘.๑๙	๘.๑๙	ทรงตัว	- ๘.๙๔
X.๑๔๙	คลองกลาย	นบพิตำ	นครศรีธรรมราช	๓๓.๙๖	๒๗.๙๐	๒๗.๙๓	๒๗.๘๙	๒๗.๙๕	เพิ่มขึ้น	- ๖.๐๑
X.๒๗๔	แม่น้ำโก-ลก	แว้ง	นราธิวาส	๒๔.๑๘	๑๘.๘๐	๑๘.๗๖	๑๙.๐๒	๑๘.๗๖	ลดลง	- ๕.๔๒
X.๓๗A	แม่น้ำตาปี	พระแสง	สุราษฎร์ธานี	๑๑.๗๐	๖.๘๒	๖.๕๘	๖.๓๙	๖.๒๘	ลดลง	- ๕.๔๒

*** ยังไม่ได้รับรายงาน

๙. สถานการณ์น้ำในพื้นที่ลุ่มน้ำโขง ณ วันที่ ๑ กรกฎาคม ๒๕๖๕ (คณะกรรมการจัดการแม่น้ำโขง)

สถานี	ระดับอ้างอิง (ม.รทก.)	ระดับตลิ่ง (ม.)	ระดับน้ำ (ม.)					เปรียบเทียบระดับตลิ่ง (ม.)	ผลต่างของระดับน้ำ (ม.)		แนวโน้ม
			๒๗ มิ.ย.	๒๘ มิ.ย.	๒๙ มิ.ย.	๓๐ มิ.ย.	๑ ก.ค.		๓ วันย้อนหลัง	๕ วันย้อนหลัง	
อ.เชียงแสน จ.เชียงราย	๓๕๗.๑๑๐	๑๒.๘๐	๓.๖๒	๓.๓๐	๒.๘๔	๒.๗๘	๒.๙๒	-๙.๘๘	๐.๐๘	-๐.๗๐	เพิ่มขึ้น
อ.เชียงคาน จ.เลย	๑๙๔.๑๑๘	๑๖.๐๐	๗.๑๗	๗.๔๑	๗.๙๐	๗.๗๓	๗.๓๙	-๘.๖๑	-๐.๕๑	๐.๒๒	ลดลง
อ.เมือง จ.หนองคาย	๑๕๓.๖๔๘	๑๒.๒๐	๔.๑๑	๔.๐๘	๔.๑๙	๔.๖๔	๔.๖๗	-๗.๕๓	๐.๔๘	๐.๕๖	เพิ่มขึ้น
อ.เมือง จ.นครพนม	๑๓๒.๖๘๐	๑๒.๐๐	๔.๔๐	๔.๔๑	๔.๒๙	๔.๑๙	๔.๑๓	-๗.๘๗	-๐.๑๖	-๐.๒๗	ลดลง
อ.เมือง จ.มุกดาหาร	๑๒๔.๒๑๙	๑๒.๕๐	๔.๓๐	๔.๓๒	๔.๓๐	๔.๒๒	๔.๑๕	-๘.๓๕	-๐.๑๕	-๐.๑๕	ลดลง
อ.โขงเจียม จ.อุบลราชธานี	๘๙.๐๓๐	๑๔.๕๐	๔.๖๔	๔.๖๔	๔.๖๓	๔.๕๙	๔.๖๕	-๙.๘๕	๐.๐๒	๐.๐๑	เพิ่มขึ้น

***ไม่มีสถานการณ์

๑๐. สถานการณ์เตือนภัย Early Warning ณ วันที่ ๑ กรกฎาคม ๒๕๖๕ (กรมทรัพยากรน้ำ)

การแจ้งเตือน	สถานี	การแจ้งเตือน	ช่วงเวลา
เตือนสีแดง (อพยพ)	บ้านตีนตก ตำบลศิลาแดง อำเภอปัว จังหวัดน่าน บ้านไมโครเวฟ ตำบลห้วยโป่ง อำเภอเมืองแม่ฮ่องสอน จังหวัดแม่ฮ่องสอน	ปริมาณฝนสะสม ๑๒ ชั่วโมง ๒๕๖.๐ มิลลิเมตร ปริมาณฝนสะสม ๑๒ ชั่วโมง ๑๓๓.๕ มิลลิเมตร	-๑ ก.ค.๖๕/๐๔.๑๔ น. ๑ ก.ค.๖๕/๐๔.๒๗ น.
เตือนสีเหลือง (เตือนภัย)	บ้านน้ำไคร้ ตำบลยม อำเภอท่าวังผา จังหวัดน่าน บ้านปางยาง ตำบลภูคา อำเภอปัว จังหวัดน่าน บ้านน้ำปุก ตำบลขุนควร อำเภอปง จังหวัดพะเยา บ้านดอนสถาน๑ ตำบลสถาน อำเภอปัว จังหวัดน่าน บ้านนาหุน ตำบลภูซาง อำเภอภูซาง จังหวัดพะเยา บ้านห้วยท่า ตำบลไชยวัฒนา อำเภอปัว จังหวัดน่าน บ้านขุนต้า ตำบลต๋ำ อำเภอเทิง จังหวัดเชียงราย บ้านสันทราย ตำบลหงส์หิน อำเภอจุน จังหวัดพะเยา บ้านสักพัฒนา ตำบลหงส์หิน อำเภอจุน จังหวัดพะเยา บ้านห้วยคอกหมู ตำบลนาปรัง อำเภอปง จังหวัดพะเยา บ้านศรีดอนชัย ตำบลป่าแฉะ อำเภอป่าแดด จังหวัดเชียงราย บ้านผาเวียง ตำบลภูคา อำเภอปัว จังหวัดน่าน บ้านดอนแก้ว ตำบลโรงช้าง อำเภอป่าแดด จังหวัดเชียงราย บ้านห้วยหลักลาย ตำบลลวน อำเภอปัว จังหวัดน่าน บ้านกอกัวง ตำบลบ่อเกลือใต้ อำเภอบ่อเกลือ จังหวัดน่าน	ปริมาณฝนสะสม ๑๒ ชั่วโมง ๑๑๑.๕ มิลลิเมตร ปริมาณฝนสะสม ๑๒ ชั่วโมง ๑๐๓.๐ มิลลิเมตร ปริมาณฝนสะสม ๑๒ ชั่วโมง ๑๐๓.๕ มิลลิเมตร ปริมาณฝนสะสม ๑๒ ชั่วโมง ๑๐๕.๐ มิลลิเมตร ปริมาณฝนสะสม ๑๒ ชั่วโมง ๑๐๖.๐ มิลลิเมตร ปริมาณฝนสะสม ๑๒ ชั่วโมง ๑๐๐.๐ มิลลิเมตร ปริมาณฝนสะสม ๑๒ ชั่วโมง ๑๐๒.๕ มิลลิเมตร ปริมาณฝนสะสม ๑๒ ชั่วโมง ๑๑๐.๕ มิลลิเมตร ปริมาณฝนสะสม ๑๒ ชั่วโมง ๑๐๗.๕ มิลลิเมตร ปริมาณฝนสะสม ๑๒ ชั่วโมง ๙๘.๐ มิลลิเมตร ปริมาณฝนสะสม ๑๒ ชั่วโมง ๑๐๓.๐ มิลลิเมตร ปริมาณฝนสะสม ๑๒ ชั่วโมง ๙๘.๐ มิลลิเมตร ปริมาณฝนสะสม ๑๒ ชั่วโมง ๙๙.๐ มิลลิเมตร ปริมาณฝนสะสม ๑๒ ชั่วโมง ๙๗.๕ มิลลิเมตร ปริมาณฝนสะสม ๑๒ ชั่วโมง ๑๐๒.๕ มิลลิเมตร	๑ ก.ค.๖๕/๐๑.๔๔ น. ๑ ก.ค.๖๕/๐๑.๔๗ น. ๑ ก.ค.๖๕/๐๒.๕๘ น. ๑ ก.ค.๖๕/๐๓.๓๖ น. ๑ ก.ค.๖๕/๐๕.๐๕ น. ๑ ก.ค.๖๕/๐๕.๐๙ น. ๑ ก.ค.๖๕/๐๕.๑๘ น. ๑ ก.ค.๖๕/๐๕.๒๐ น. ๑ ก.ค.๖๕/๐๕.๒๒ น. ๑ ก.ค.๖๕/๐๕.๓๕ น. ๑ ก.ค.๖๕/๐๖.๕๐ น. ๑ ก.ค.๖๕/๐๗.๐๔ น. ๑ ก.ค.๖๕/๐๘.๔๔ น. ๑ ก.ค.๖๕/๐๙.๓๘ น.
เตือนสีเขียว (เฝ้าระวัง)	บ้านสบขาม ตำบลขุนควร อำเภอปง จังหวัดพะเยา บ้านสะแะ ตำบลควร อำเภอปง จังหวัดพะเยา บ้านห้วยปุด ตำบลภูคา อำเภอปัว จังหวัดน่าน บ้านฮวก ตำบลภูซาง อำเภอภูซาง จังหวัดพะเยา บ้านทุ่งยาว ตำบลแม่ส่าบ อำเภอสะเมิง จังหวัดเชียงใหม่ บ้านนาผา ตำบลจอมพระ อำเภอท่าวังผา จังหวัดน่าน บ้านเตยแก้ว ตำบลภูคา อำเภอปัว จังหวัดน่าน บ้านทุ่งมะฝาง ตำบลป่าหุง อำเภอพาน จังหวัดเชียงราย บ้านแม่ปุนหลวง ตำบลเวียง อำเภอเวียงป่าเป้า จังหวัดเชียงราย บ้านห้วยข้าวก่าเหนือ ตำบลห้วยข้าวก่า อำเภอจุน จังหวัดพะเยา บ้านปางกลาง ตำบลแม่พริก อำเภอแม่สรวย จังหวัดเชียงราย บ้านดง ตำบลดงสุวรรณ อำเภอดอกคำใต้ จังหวัดพะเยา บ้านแม่ปุนล่าง ตำบลเวียง อำเภอเวียงป่าเป้า จังหวัดเชียงราย	ปริมาณฝนสะสม ๑๒ ชั่วโมง ๘๒.๕ มิลลิเมตร ปริมาณฝนสะสม ๑๒ ชั่วโมง ๘๕.๕ มิลลิเมตร ปริมาณฝนสะสม ๑๒ ชั่วโมง ๘๓.๕ มิลลิเมตร ปริมาณฝนสะสม ๑๒ ชั่วโมง ๘๒.๕ มิลลิเมตร ปริมาณฝนสะสม ๑๒ ชั่วโมง ๘๓.๐ มิลลิเมตร ค่าระดับน้ำ ๓๐๐ เมตร ระดับวิกฤติ ๔.๕๐ เมตร ปริมาณฝนสะสม ๑๒ ชั่วโมง ๘๔.๕ มิลลิเมตร ปริมาณฝนสะสม ๑๒ ชั่วโมง ๘๒.๕ มิลลิเมตร ปริมาณฝนสะสม ๑๒ ชั่วโมง ๘๓.๐ มิลลิเมตร ปริมาณฝนสะสม ๑๒ ชั่วโมง ๘๒.๕ มิลลิเมตร ปริมาณฝนสะสม ๑๒ ชั่วโมง ๘๒.๕ มิลลิเมตร ปริมาณฝนสะสม ๑๒ ชั่วโมง ๘๔.๕ มิลลิเมตร ปริมาณฝนสะสม ๑๒ ชั่วโมง ๘๓.๐ มิลลิเมตร ปริมาณฝนสะสม ๑๒ ชั่วโมง ๘๖.๐ มิลลิเมตร	๑ ก.ค.๖๕/๐๓.๓๔ น. ๑ ก.ค.๖๕/๐๓.๓๖ น. ๑ ก.ค.๖๕/๐๕.๑๕ น. ๑ ก.ค.๖๕/๐๕.๓๔ น. ๑ ก.ค.๖๕/๐๕.๕๖ น. ๑ ก.ค.๖๕/๐๗.๐๒ น. ๑ ก.ค.๖๕/๐๗.๑๑ น. ๑ ก.ค.๖๕/๐๘.๔๑ น. ๑ ก.ค.๖๕/๐๘.๔๒ น. ๑ ก.ค.๖๕/๐๘.๕๑ น. ๑ ก.ค.๖๕/๐๙.๓๙ น. ๑ ก.ค.๖๕/๑๐.๐๖ น. ๑ ก.ค.๖๕/๑๐.๒๕ น.

***สำนักงานทรัพยากรน้ำภาคที่เกี่ยวข้องได้ดำเนินการแจ้งอาสาสมัครและเครือข่าย รวมถึงหน่วยงานที่เกี่ยวข้องในพื้นที่เสี่ยงภัยแล้ว

๑๑. พื้นที่ติดตามและเฝ้าระวังสถานการณ์ธรณีพิบัติภัย ณ วันที่ ๑ กรกฎาคม ๒๕๖๕ (กรมทรัพยากรธรณี)

ประกาศฉบับที่ ๑๒/๒๕๖๕ ขอให้อาสาสมัครเครือข่ายเฝ้าระวังแจ้งเตือนธรณีพิบัติภัยของกรมทรัพยากรธรณีและประชาชนทั่วไปในพื้นที่จังหวัดแม่ฮ่องสอน เชียงใหม่ เชียงราย พะเยา น่าน หนองคาย จันทบุรี และตราด เฝ้าระวังภัยดินถล่มและน้ำป่าไหลหลากในระหว่างวันที่ ๓๐ มิถุนายน - ๒ กรกฎาคม ๒๕๖๕ เนื่องจากมีฝนตกหนักอย่างต่อเนื่องบางพื้นที่วัดปริมาณน้ำฝนได้มากกว่า ๑๓๐ มิลลิเมตร อาจทำให้เกิดน้ำป่าไหลหลากและดินถล่มได้

๑๒. เหตุการณ์วิกฤตน้ำปัจจุบัน ณ วันที่ ๑ กรกฎาคม ๒๕๖๕ [เวลา ๑๕.๐๐ น.(เมื่อวาน) - ๐๘.๐๐ น. (วันนี้)]

จ.แม่ฮ่องสอน - ฝนกระหน่ำหนักต่อเนื่องตั้งแต่ช่วงเย็นวันที่ ๓๐ มิ.ย. ๖๕ ทำให้เกิดน้ำหลากลงจากยอดดอยบ้านใหม่ ทำน้ำเอ่อท่วมบ้านเรือนจนต้องขนย้ายข้าวของหนีน้ำกันกลางดึก ล่าสุดเข้านี้สะพานบนเส้นทาง ๑๐๘ ขาดสะบั้นถทุกชนิดไม่สามารถสัญจรได้แล้ว

๑๓. สถานการณ์ภาวะน้ำท่วม และสถานการณ์ฝนแล้ง/ฝนทิ้งช่วง ณ วันที่ ๑ กรกฎาคม ๒๕๖๕ (ปก.)

อุทกภัย

สถานการณ์ร่องมรสุมพาดผ่านภาคเหนือตอนบนและประเทศลาวตอนบน เข้าสู่หย่อมความกดอากาศต่ำ ที่ปกคลุมประเทศเวียดนามตอนบน ประกอบกับมรสุมตะวันตกเฉียงใต้ที่พัดปกคลุมทะเลอันดามัน ประเทศไทย และอ่าวไทยเริ่มมีกำลังแรงขึ้น ลักษณะเช่นนี้ทำให้ประเทศไทยมีฝนเพิ่มขึ้นและมีฝนตกหนักถึงหนักมากบางแห่งในระหว่างวันที่ ๒๙ มิ.ย. - ๑ ก.ค. ๖๕ ทำให้เกิดสถานการณ์อุทกภัยในพื้นที่ ๓ จังหวัด (เชียงราย พะเยา แม่ฮ่องสอน) ๓ อำเภอ ๗ ตำบล ๑๕ หมู่บ้าน บ้านเรือนประชาชนได้รับผลกระทบ ๒๖ ครัวเรือน ไม่มีผู้ได้รับบาดเจ็บและเสียชีวิต ปัจจุบันยังคงมีสถานการณ์ ๑ จังหวัด (แม่ฮ่องสอน) ๑ อำเภอ ๑ ตำบล ๒ หมู่บ้าน

๑๔. การคาดหมายลักษณะอากาศ ๗ วันข้างหน้า (ระหว่างวันที่ ๓๐ มิถุนายน - ๖ กรกฎาคม ๒๕๖๕)

ในช่วงวันที่ ๓๐ มิ.ย. - ๒ ก.ค. ๖๕ ร่องมรสุมพาดผ่านภาคเหนือตอนบนและประเทศลาว เข้าสู่หย่อมความกดอากาศต่ำที่ปกคลุมประเทศเวียดนามตอนบน ประกอบกับมรสุมตะวันตกเฉียงใต้ที่พัดปกคลุมทะเลอันดามัน ประเทศไทย และอ่าวไทย จะมีกำลังแรงขึ้น ลักษณะเช่นนี้ทำให้ประเทศไทยจะมีฝนเพิ่มขึ้นและมีฝนตกหนักถึงหนักมากบางแห่งในภาคเหนือ ภาคตะวันออกเฉียงเหนือ ภาคตะวันออก ภาคกลางและภาคใต้ฝั่งตะวันตก สำหรับคลื่นลมบริเวณทะเลอันดามันตอนบนและอ่าวไทยตอนบนมีกำลังปานกลาง โดยบริเวณทะเลอันดามันตอนบนมีคลื่นสูงประมาณ ๒ เมตร บริเวณที่มีฝนฟ้าคะนองมีคลื่นสูงมากกว่า ๒ เมตร บริเวณอ่าวไทยตอนบนมีคลื่นสูง ๑-๒ เมตร บริเวณที่มีฝนฟ้าคะนองมีคลื่นสูงประมาณ ๒ เมตร ในช่วงวันที่ ๓ - ๖ ก.ค. ๖๕ ร่องมรสุมพาดผ่านประเทศเมียนมาและประเทศลาวตอนบน เข้าสู่หย่อมความกดอากาศต่ำที่ปกคลุมประเทศเวียดนามตอนบน ประกอบกับมรสุมตะวันตกเฉียงใต้ที่พัดปกคลุมทะเลอันดามัน ประเทศไทย และอ่าวไทยมีกำลังแรง ลักษณะเช่นนี้ทำให้ประเทศไทยยังคงมีฝนตกหนักบางแห่ง ส่วนคลื่นลมบริเวณทะเลอันดามันและอ่าวไทยตอนบนจะมีกำลังแรง โดยทะเลอันดามันตอนบนมีคลื่นสูง ๒-๓ เมตร บริเวณที่มีฝนฟ้าคะนองมีคลื่นสูงมากกว่า ๓ เมตร ส่วนบริเวณอ่าวไทยตอนบนมีคลื่นสูงประมาณ ๒ เมตร บริเวณที่มีฝนฟ้าคะนองมีคลื่นสูงมากกว่า ๒ เมตร

อนึ่ง พายุดีเปรสชันที่ปกคลุมทะเลจีนใต้ตอนบนได้ทวีกำลังเป็นพายุโซนร้อน”ซาบา”แล้ว คาดว่าจะเคลื่อนขึ้นฝั่งประเทศจีนตอนใต้ในช่วงวันที่ ๒-๓ ก.ค. ๖๕ โดยพายุนี้ไม่ส่งผลกระทบต่อลักษณะอากาศของประเทศไทย

๑๕. ความช่วยเหลือภัยแล้งสะสมของกรมทรัพยากรน้ำ

ความช่วยเหลือในพื้นที่ประสบปัญหาภัยแล้ง ตั้งแต่วันที่ ๑ ตุลาคม ๒๕๖๔ - ๒๗ มิถุนายน ๒๕๖๕

หน่วยงาน	จังหวัด	ปริมาณการสูบน้ำ (ลบ.ม.)	ปริมาณการแจกจ่ายน้ำสะอาด (ลิตร)	น้ำดื่มบรรจุขวด (ขวด)	ประโยชน์ที่ได้รับ		
					อุปโภค-บริโภค		พื้นที่เกษตร (ไร่)
					ครัวเรือน	ประชากร	
ภาค ๑	ลำปาง	๓๒๕,๐๐๐	๑,๙๗๙,๓๒๙	๘,๕๔๐	๑๖๗,๗๒๘	๔๔๘,๑๐๒	๒,๑๐๐
	ลำพูน	๒๕๑,๐๐๐	-	-	-	-	๑,๐๐๐
	เชียงใหม่	-	๑๔๖,๔๐๖	๖๐๐	๒๑,๒๐๑	๘๗,๖๗๕	-
	แม่ฮ่องสอน	-	๑๔๖,๒๑๙	๗๒๐	๙,๔๙๘	๖๒,๒๓๖	-
	เชียงราย	-	๔๓๗,๒๙๑	๙๖๐	๕๖,๔๗๑	๑๗๔,๔๗๗	-

	กำแพงเพชร	-	๑๔๔,๓๐๘	-	๔๔,๑๒๕	๑๗๙,๓๑๐	-
ภาค ๒	นครสวรรค์	๑,๗๖๙,๐๔๐	๓๖,๐๐๐	-	๑,๔๗๔	๑,๖๐๐	๑,๙๐๐
	เพชรบูรณ์	๒๑๗,๐๘๐	-	-	๔๗๗	-	๘๐๐
	สระบุรี	-	๙๖,๐๐๐	-	-	๓๐๐	-
ภาค ๓	อุตรธานี	๓,๔๐๘,๖๐๐	๑๐๘,๐๐๐	-	๕,๔๖๕	๑๗,๕๙๙	๑,๒๗๐
	เลย	๗,๕๐๐	-	-	๔๔๕	๑,๓๗๗	๒,๐๐๐
	สกลนคร	๑,๐๖๗,๐๐๐	-	-	๑๓๕	๑๓๕	๖,๕๐๐
ภาค ๔	ขอนแก่น	๑,๓๖๙,๓๘๐	-	-	๒,๕๔๓	๙,๖๗๓	-
	มหาสารคาม	๔๗๖,๑๘๐	-	-	๑,๗๒๐	๕,๕๕๙	-
ภาค ๕	นครราชสีมา	๑,๑๐๓,๐๐๐	-	-	๔,๐๔๔	๑๔,๙๘๒	๔,๘๐๐
	บุรีรัมย์	๓๐๐,๐๐๐	-	-	๑,๐๓๕	๔,๐๙๕	-
ภาค ๖	ปราจีนบุรี	๑,๖๔๙,๖๐๐	-	-	๒,๐๕๐	๖,๒๕๐	๑,๕๘๐
	จันทบุรี	๓,๓๕๘,๘๐๐	-	-	๓,๒๘๗	๗,๗๑๖	๕,๑๒๒
	ระยอง	๗๗,๖๐๐	-	-	๒๖๙	๕๒๘	๕๘๐
	สระแก้ว	๔๓๘,๔๐๐	-	-	๑๖,๙๑๐	๕๐,๐๐๐	-
ภาค ๗	กาญจนบุรี	๑๒,๙๖๐	-	-	๑๐	๓๐	๕๐๐
	ราชบุรี	๖๘,๐๔๐	-	-	๙๐	๑๖๘	-
ภาค ๘	นครศรีธรรมราช	๓๘๘,๘๐๐	-	-	๑,๑๑๕	๓,๓๕๔	๘,๕๕๐
	ยะลา	๒๒๘,๔๒๐	-	-	๖๕๐	๒,๕๐๐	๑,๕๐๐
ภาค ๙	น่าน	-	๓๔,๓๕๐	-	-	๙๕	-
	อุดรดิตถ์	๑๔๓,๖๘๐	๓๑๕,๒๐๐	๑,๐๐๘	๓,๕๐๖	๑๐,๓๓๓	-
	พิษณุโลก	๑๗๓,๗๖๐	-	๖,๐๖๐	๙๖	๒,๑๕๐	-
	สุโขทัย	-	-	๖๒๐	-	๑๒๐	-
	พิจิตร	๓๘,๔๐๐	-	-	๗๐	๓๕๐	-
	แพร่	๓,๔๓๒,๘๘๐	-	-	๑,๑๖๐	๓,๑๑๐	๗,๕๐๐
ภาค ๑๐	สุราษฎร์ธานี	๑,๓๐๘,๘๐๐	๔๖๘,๐๐๐	-	๑๕๐	๖๘๘	๓,๑๐๐
ภาค ๑๑	อำนาจเจริญ	๑๘๘,๙๐๐	-	-	๓,๔๐๑	๙,๐๑๑	๘๓
	ยโสธร	๓๔,๓๒๐	-	-	๕๒๓	๑,๗๐๐	๒๐
	อุบลราชธานี	๕๑,๒๐๐	-	-	๘๖๑	๓,๔๐๐	๒๐
	๓๔ จังหวัด	๒๑,๘๘๘,๓๔๐	๓,๙๑๑,๑๐๓	๑๘,๕๐๘	๓๕๐,๕๐๙	๑,๑๐๘,๖๒๓	๔๘,๙๒๕

กระทรวงทรัพยากรธรรมชาติและสิ่งแวดล้อม
วันที่ ๓๐ มิถุนายน ๒๕๖๕

๑. กรม ทรัพยากรน้ำ สำนักงาน ทรัพยากรน้ำภาค ๓
๒. กิจกรรมที่ดำเนินการ ติดตั้งเครื่องสูบน้ำ ขนาด ๑๐ นิ้ว จำนวน ๑ เครื่อง บริเวณพื้นที่ชุมชนศรีสุราษฎร์ซอย ๑๐ ตำบลหนองบัว อำเภอเมือง จังหวัดอุดรธานี เพื่อเตรียมความพร้อมการระบายน้ำท่วมขังในบริเวณดังกล่าว
๓. ประโยชน์ที่ได้รับ _____ - _____ ไร่ _____ - _____ ลูกบาศก์เมตร
_____ ๒๐ _____ คริวเรือน _____ ๖๕ _____ คน



ข้อมูลจาก www.dwr.go.th

กระทรวงทรัพยากรธรรมชาติและสิ่งแวดล้อม
วันที่ ๓๐ มิถุนายน ๒๕๖๕

๔. กรม ทรัพยากรน้ำ สำนักงาน ทรัพยากรน้ำภาค ๙
๕. กิจกรรมที่ดำเนินการ ติดตั้งเครื่องสูบน้ำ ขนาด ๑๒ นิ้ว จำนวน ๑ เครื่อง บริเวณบ้านปากกุมเกาะ หมู่ที่ ๓ ตำบลปากกุมเกาะ อำเภอสุวรรณคโลก จังหวัดสุโขทัย โดยสูบน้ำจากคลองแม่พระองค์ไล่คลองแม่พระองค์และคลองน้ำเย็น เพื่อช่วยเหลือประชาชนจากปัญหาภัยแล้ง (ฝนทิ้งช่วง) มีประชาชนผู้ได้รับผลประโยชน์ จำนวน ๓ หมู่บ้าน หมู่ที่ ๓,๘ ,๑๒ จำนวน ๒๐๐ หลังคาเรือน ๔๕๐ คน พื้นที่การเกษตร ๒,๐๐๐ ไร่
๖. ประโยชน์ที่ได้รับ ๒,๐๐๐ ไร่ - ลูกบาศก์เมตร
๒๐๐ คริวเรือน ๔๕๐ คน



ข้อมูลจาก www.dwr.go.th

จึงเรียนมาเพื่อโปรดทราบ

นายภาตล ถาวรฤชรัตน์
อธิบดีกรมทรัพยากรน้ำ
ประธานคณะทำงานศูนย์ปฏิบัติการ
ทรัพยากรธรรมชาติและสิ่งแวดล้อม (ด้านทรัพยากรน้ำ)