

รายงานสถานการณ์น้ำลุ่มน้ำเจ้าพระยา

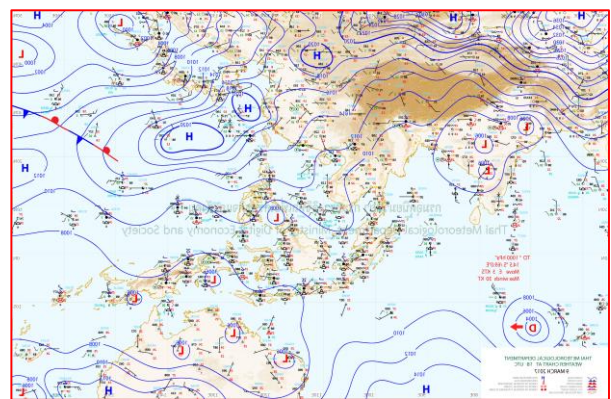
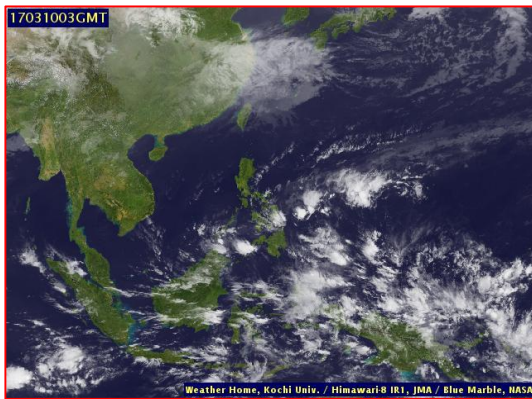
วันที่ 10 มีนาคม 2560

1) สภาพภูมิอากาศ

ลักษณะอากาศทั่วไป (ที่มา: กรมอุตุนิยมวิทยา)

พยากรณ์อากาศ 24 ชั่วโมงข้างหน้า ประเทศไทยตอนบนมีอากาศร้อนในตอนกลางวัน ยังคงมีฝนฟ้าคะนองและลมกระโชกแรงบริเวณเหนือ ภาคตะวันออกเฉียงเหนือ และภาคตะวันออก ขอให้ประชาชนบริเวณดังกล่าวหลีกเลี่ยงการอยู่ในที่โล่งแจ้ง ใต้ต้นไม้ใหญ่ และใกล้ป้ายโฆษณาที่ไม่แข็งแรงไว้ด้วย

สภาพอากาศภาคกลาง มีเมฆบางส่วน และมีอากาศร้อนในตอนกลางวัน อุณหภูมิต่ำสุด 25-26 องศาเซลเซียส อุณหภูมิสูงสุด 35-36 องศาเซลเซียส ลมตะวันออกเฉียงใต้ ความเร็ว 10-30 กม./ชม ในวันที่ 9-10 มี.ค.60 มีพายุฝนฟ้าคะนองร้อยละ 20-30 ของพื้นที่และมีลมกระโชกแรงบางแห่งส่วนในช่วงวันที่ 11-15 มี.ค. อากาศร้อนกับมีฟ้าหลัวในตอนกลางวัน อุณหภูมิต่ำสุด 23-26 องศาเซลเซียส อุณหภูมิสูงสุด 35-38 องศาเซลเซียส ลมตะวันออกเฉียงใต้ ความเร็ว 10-30 กม./ชม.



แผนที่อากาศ วันที่ 10 มี.ค. 2560 เวลา 07.00 น.

ภาพถ่ายจากดาวเทียม วันที่ 10 มี.ค. 2560

2) สถานการณ์ฝน

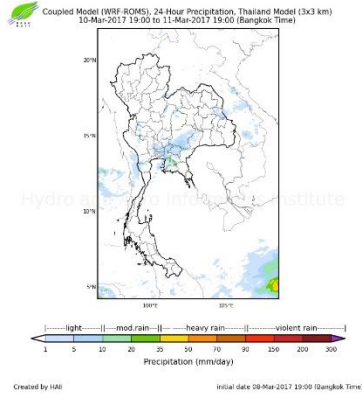
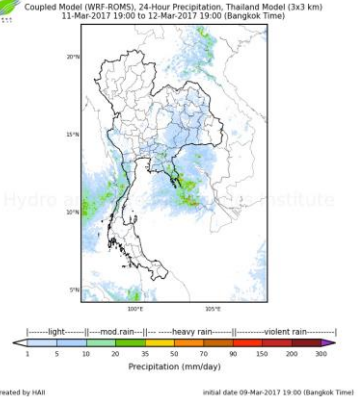
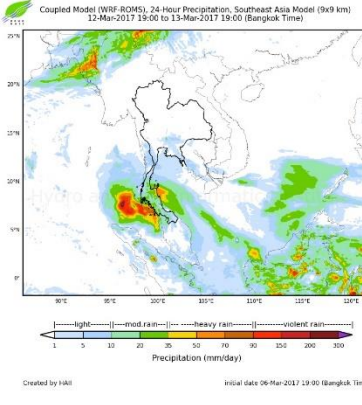
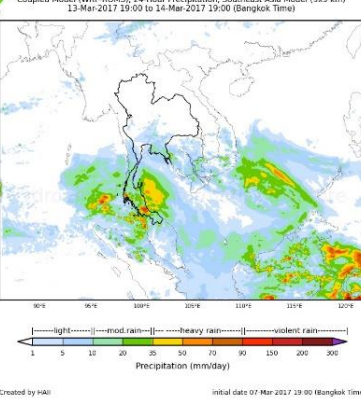
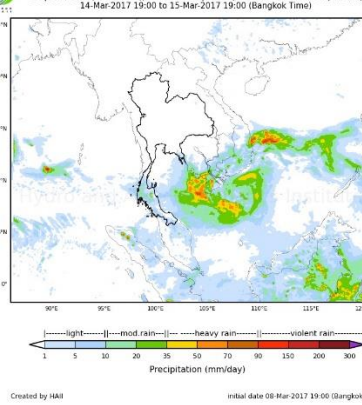
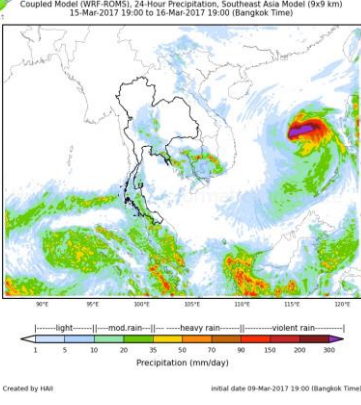
จากข้อมูลสถานการณ์ฝนในพื้นที่ลุ่มน้ำเจ้าพระยาของวันที่ 10 มีนาคม 2560 จากกรมทรัพยากรน้ำ กรมอุตุนิยมวิทยา กรมชลประทาน และสถาบันสารสนเทศทรัพยากรน้ำและการเกษตร (องค์การมหาชน) พบว่ามีฝนตกในพื้นที่จังหวัดชัยนาท สมุทรปราการ และกรุงเทพฯ

ข้อมูลสถานการณ์ฝนในพื้นที่ลุ่มน้ำเจ้าพระยา ณ วันที่ 10 มีนาคม 2560 เวลา 07.00 น.

| ลำดับ | สถานี | 10 มี.ค. 2560 |
|-------|------------------------|---------------|
| 1 | อ.บางพลี จ.สมุทรปราการ | 13.7 |
| 2 | อ.สรรพยา จ.ชัยนาท | 0.6 |
| 3 | สนามบินดอนเมือง กทม. | 2.2 |

หมายเหตุ “ฝน” คือ ฝนวัดปริมาณไม่ได้ (ต่ำกว่า 0.1 มิลลิเมตร)

สถานการณ์น้ำฝน

| | |
|---|--|
|  <p>Coupled Model (WRF-ROMS), 24-Hour Precipitation, Thailand Model (3x3 km) 10-Mar-2017 19:00 to 11-Mar-2017 19:00 (Bangkok Time)</p> <p>Created by HAI Initial date 09-Mar-2017 19:00 (Bangkok Time)</p> |  <p>Coupled Model (WRF-ROMS), 24-Hour Precipitation, Thailand Model (3x3 km) 11-Mar-2017 19:00 to 12-Mar-2017 19:00 (Bangkok Time)</p> <p>Created by HAI Initial date 09-Mar-2017 19:00 (Bangkok Time)</p> |
| <p>แผนที่การคาดการณ์น้ำฝนวันที่ 10 มี.ค. 60</p> | <p>แผนที่การคาดการณ์น้ำฝนวันที่ 11 มี.ค. 60</p> |
|  <p>Coupled Model (WRF-ROMS), 24-Hour Precipitation, Southeast Asia Model (9x9 km) 12-Mar-2017 19:00 to 13-Mar-2017 19:00 (Bangkok Time)</p> <p>Created by HAI Initial date 09-Mar-2017 19:00 (Bangkok Time)</p> |  <p>Coupled Model (WRF-ROMS), 24-Hour Precipitation, Southeast Asia Model (9x9 km) 13-Mar-2017 19:00 to 14-Mar-2017 19:00 (Bangkok Time)</p> <p>Created by HAI Initial date 07-Mar-2017 19:00 (Bangkok Time)</p> |
| <p>แผนที่การคาดการณ์น้ำฝนวันที่ 12 มี.ค. 60</p> | <p>แผนที่การคาดการณ์น้ำฝนวันที่ 13 มี.ค. 60</p> |
|  <p>Coupled Model (WRF-ROMS), 24-Hour Precipitation, Southeast Asia Model (9x9 km) 14-Mar-2017 19:00 to 15-Mar-2017 19:00 (Bangkok Time)</p> <p>Created by HAI Initial date 08-Mar-2017 19:00 (Bangkok Time)</p> |  <p>Coupled Model (WRF-ROMS), 24-Hour Precipitation, Southeast Asia Model (9x9 km) 15-Mar-2017 19:00 to 16-Mar-2017 19:00 (Bangkok Time)</p> <p>Created by HAI Initial date 09-Mar-2017 19:00 (Bangkok Time)</p> |
| <p>แผนที่การคาดการณ์น้ำฝนวันที่ 14 มี.ค.60</p> | <p>แผนที่การคาดการณ์น้ำฝนวันที่ 15 มี.ค.60</p> |
| <p>ที่มา : www.thaiwater.net</p> | |

3) ข้อมูลปริมาณน้ำในลำน้ำ

ลุ่มน้ำเจ้าพระยา ปัจจุบันสถานการณ์น้ำในลำน้ำโดยทั่วไปยังคงอยู่ในภาวะปกติ และในบางพื้นที่มีระดับน้ำลดลงกว่าเมื่อวาน

สถานการณ์น้ำท่า (7 – 10 มี.ค. 2560 ที่มา: กรมชลประทาน)

| สถานี | แม่น้ำ | อำเภอ | จังหวัด | ระดับ | อังคาร | พุธ | พฤหัสบดี | ศุกร์ |
|-------|-----------------|-----------------|-----------------|-----------------------|---------|---------|----------|----------|
| | | | | ตลิ่ง | | | | |
| | | | | ปริมาณน้ำ (ลบ.ม./วิ.) | 7 มี.ค. | 8 มี.ค. | 9 มี.ค. | 10 มี.ค. |
| C.2 | เจ้าพระยา | เมือง | นครสวรรค์ | 26.20 | 18.06 | 18.04 | 18.02 | 18.10 |
| | | | | 3,590 | 282 | 278 | 283 | 288 |
| C.13 | เขื่อนเจ้าพระยา | สรรพยา | ชัยนาท | 15.77 | 14.88 | 14.80 | 14.71 | 14.67 |
| | | | | 2,840 | 70 | 70 | 70 | 70 |
| C.3 | เจ้าพระยา | เมือง | สิงห์บุรี | 11.70 | 2.08 | 2.08 | 2.06 | 2.08 |
| | | | | 2,340 | 68 | 68 | 67 | 68 |
| C.35 | เจ้าพระยา | พระนครศรีอยุธยา | พระนครศรีอยุธยา | 4.58 | 0.75 | 0.79 | 0.63 | 0.52 |
| | | | | 1,155 | * | * | * | * |
| C.36 | คลองบางหลวง | บางบาล | พระนครศรีอยุธยา | 4.00 | 0.34 | 0.25 | 0.01 | -0.14 |
| | | | | 404 | * | * | * | * |
| C.37 | คลองบางบาน | บางบาล | พระนครศรีอยุธยา | 3.80 | 0.34 | 0.31 | 0.11 | -0.02 |
| | | | | 134 | * | * | * | * |

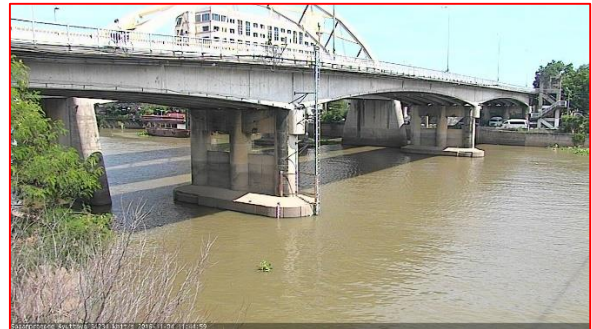
ข้อมูลระดับน้ำ (10 มี.ค. 2560 ที่มา: กรมทรัพยากรน้ำ)

| สถานี | ตำบล | อำเภอ | จังหวัด | ระดับตลิ่ง (ต่ำสุด) | พุธ | พฤหัสบดี | ศุกร์ | แนวโน้ม |
|-----------------|-------------|----------|---------|---------------------|---------|----------|----------|-----------|
| | | | | | 8 มี.ค. | 9 มี.ค. | 10 มี.ค. | |
| วัดทรงสวย | หนองน้อย | วัดสิงห์ | ชัยนาท | 16.45 | 4.88 | 4.85 | 4.89 | เพิ่มขึ้น |
| วัดโคกจันทร์ | โพนางดำ | สรรพยา | ชัยนาท | 14.93 | 4.71 | 4.72 | 4.75 | เพิ่มขึ้น |
| อ่างทอง | บางแก้ว | เมือง | อ่างทอง | 8.46 | 0.76 | 0.60 | 0.64 | เพิ่มขึ้น |
| สะพานพุทธยอดฟ้า | วัดกัลยาณัม | ธนบุรี | กทม. | 2.90 | 0.38 | 0.43 | 0.17 | ลดลง |

สถานีสะพานพระพุทธยอดฟ้า ต.วัดกัลยาณ์ อ.ธนบุรี
จ.กรุงเทพฯ (ลุ่มน้ำเจ้าพระยา)



สถานีสะพานปรีดี-ธำรง ต.หัวรอ อ.พระนครศรีอยุธยา
จ.พระนครศรีอยุธยา (ลุ่มน้ำเจ้าพระยา)



สถานีโคกจันทร์ - ต.โพธิ์นางดำ อ.สรรพยา
จ.ชัยนาท (ลุ่มน้ำเจ้าพระยา)



สถานีบ้านยางมณี ต.องครักษ์ อ.โพธิ์ทอง
จ.อ่างทอง (ลุ่มน้ำเจ้าพระยา)



ปริมาณน้ำในลำน้ำของคลองต่างๆ ในพื้นที่ลุ่มน้ำเจ้าพระยา

4) สรุป

สถานการณ์ในลุ่มน้ำเจ้าพระยาส่วนใหญ่เข้าสู่ภาวะปกติ และในบางพื้นที่มีระดับน้ำลดลงกว่าเมื่อวานเล็กน้อย โดยระดับน้ำเขื่อนเจ้าพระยามีปริมาณน้ำไหลผ่าน 70 ลบ.ม./วินาที ระดับน้ำเหนือเขื่อน +14.67 ม.รทก. ระดับน้ำท้ายเขื่อน +5.65 ม.รทก.