



รายงานสถานการณ์น้ำรายวัน

เสนอโดย

ศูนย์เมขลา

ศูนย์ป้องกันวิกฤติน้ำ

กรมทรัพยากรน้ำ

ประจำวันที่ ๔ กรกฎาคม ๒๕๖๕

สารบัญ

- ๑) สรุปสถานการณ์น้ำ
- ๒) รายงานสถานการณ์พื้นที่เสี่ยงอุทกภัยน้ำหลากในเขตพื้นที่ลาด
เชิงเขา
- ๓) รายงานแหล่งน้ำขนาดเล็ก
- ๔) รายงานสถานการณ์น้ำรายลุ่มน้ำ
- ๕) รายงานระดับน้ำจากกล้อง CCTV



สรุปสถานการณ์น้ำ





รายงานการเฝ้าระวังติดตามสถานการณ์น้ำ ๒๔ ชั่วโมง

ศูนย์ปฏิบัติการ กระทรวงทรัพยากรธรรมชาติและสิ่งแวดล้อม

โทรศัพท์ ๐ ๒๒๗๑ ๖๐๐๐ ต่อ ๖๔๔๕ โทรสาร ๐ ๒๒๗๘ ๖๖๒๙ <http://www.dwr.go.th>

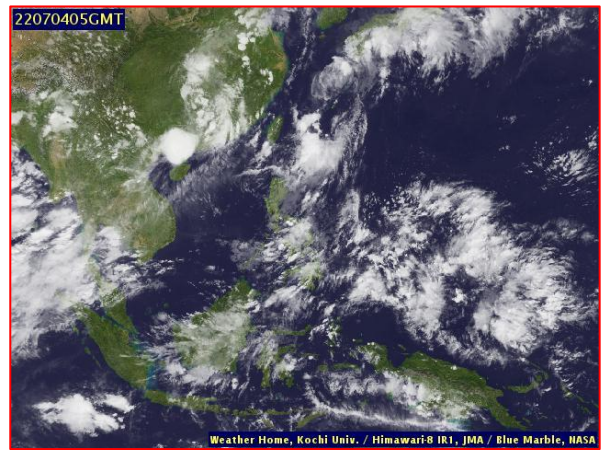
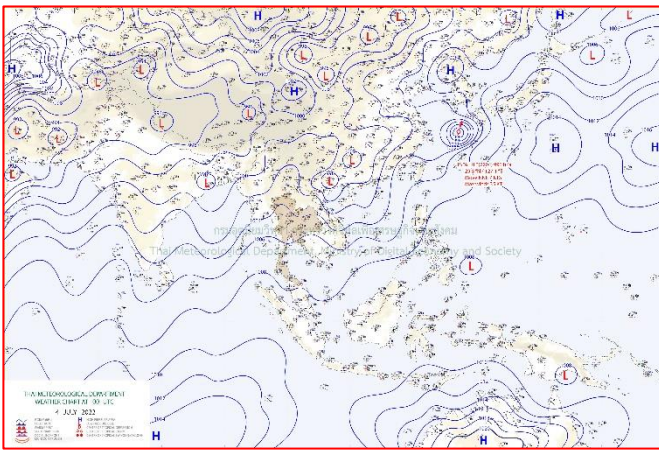
รายงานการเฝ้าระวังติดตามสถานการณ์น้ำประจำวัน ที่ ๔ กรกฎาคม ๒๕๖๕

เรียน รมว.ทส. เลขานุการ รมว.ทส. ที่ปรึกษา รมว.ทส. ปกท.ทส. รอง ปกท.ทส. อทน. อทบ. และหน่วยงานที่เกี่ยวข้อง

๑. สภาพอากาศ เวลา ๑๒.๐๐ น. (กรมอุตุนิยมวิทยา)

พยากรณ์อากาศ ๒๔ ชั่วโมงข้างหน้า มรสุมตะวันตกเฉียงใต้กำลังค่อนข้างแรงยังคงพัดปกคลุมทะเลอันดามัน ประเทศไทย และอ่าวไทย ทำให้ประเทศไทยมีฝนตกหนักบางแห่งบริเวณภาคกลาง และภาคใต้ฝั่งตะวันออก โดยมีฝนตกหนักมากบางแห่งบริเวณภาคตะวันออกและภาคใต้ฝั่งตะวันตก

สำหรับคลื่นลมบริเวณทะเลอันดามันตอนบนมีกำลังค่อนข้างแรง โดยมีคลื่นสูง ๒-๓ เมตร บริเวณที่มีฝนฟ้าคะนองคลื่นสูงมากกว่า ๓ เมตร ส่วนอ่าวไทยตอนบนทะเลมีคลื่นสูงประมาณ ๒ เมตร บริเวณที่มีฝนฟ้าคะนองคลื่นสูงมากกว่า ๒ เมตร



๒๔แผนที่อากาศ วันที่ ๔ ก.ค. ๒๕๖๕ เวลา ๐๗.๐๐ น

ภาพถ่ายดาวเทียม วันที่ ๔ ก.ค. ๒๕๖๕ เวลา ๑๒.๐๐ น.

๒. สถานการณ์เตือนภัย Early Warning ณ วันที่ ๔ กรกฎาคม ๒๕๖๕ เวลา ๐๗.๐๐ น. (กรมทรัพยากรน้ำ)



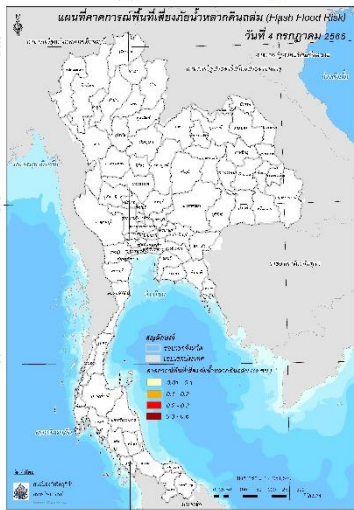
เตือนภัยทั้งหมด	
17	หมู่บ้าน
เฝ้าระวัง	7 หมู่บ้าน
เตรียมพร้อม	10 หมู่บ้าน
อพยพ	- หมู่บ้าน

สถานการณ์เตือนภัยรายจังหวัด		
จังหวัด	ระดับการเตือนภัย	จำนวนหมู่บ้าน
เชียงราย	เฝ้าระวัง	1
เชียงราย	เตรียมพร้อม	10
เชียงใหม่	เฝ้าระวัง	1
พะเยา	เฝ้าระวัง	5

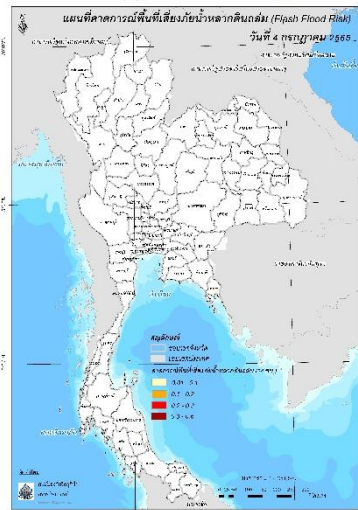
๓. การคาดการณ์พื้นที่เสี่ยงภัยน้ำหลากดินถล่ม ณ วันที่ ๓ กรกฎาคม ๒๕๖๕ (กรมทรัพยากรน้ำ)

- การคาดการณ์พื้นที่เสี่ยงภัยน้ำหลากดินถล่มจากข้อมูล MRCFFGS วันที่ 3 กรกฎาคม 2565 ในอีก 12 ชม. 24 ชม. และ 36 ชม. ไม่พบพื้นที่เสี่ยง

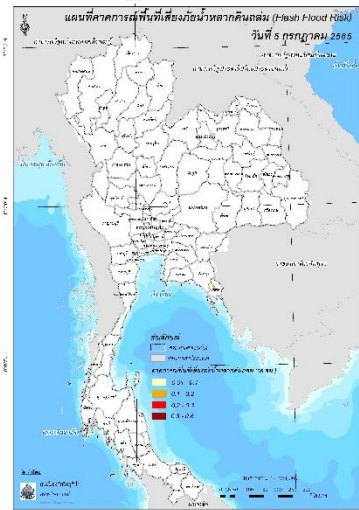
แผนที่แสดงการคาดการณ์พื้นที่เสี่ยงภัยน้ำหลากดินถล่ม วันที่ 3 กรกฎาคม 2565



วันที่ 4 ก.ค. 2565 (03:00 น.)



วันที่ 4 ก.ค. 2565 (15:00 น.)



วันที่ 5 ก.ค. 2565 (03:00 น.)

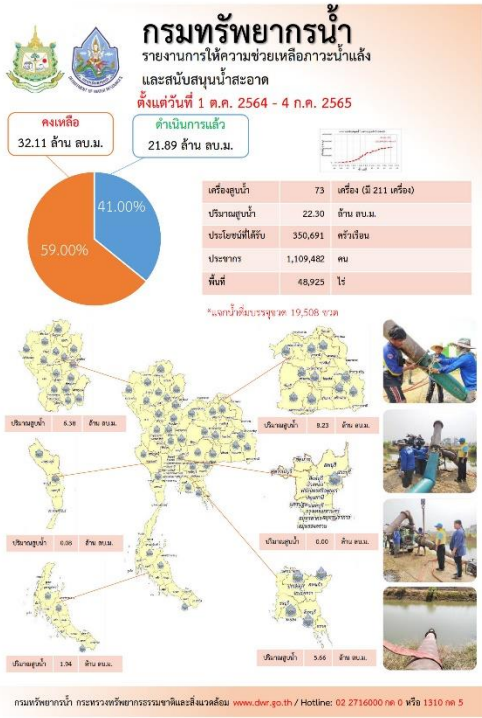
คำแนะนำ: ข้อมูลดังกล่าวเป็นการคาดการณ์พื้นที่เสี่ยงภัยน้ำหลาก โดยอาศัยข้อมูลปริมาณฝนจากดาวเทียม ดังนั้นรายงานฉบับนี้ควรใช้งานควบคู่ไปกับการตรวจวัดปริมาณฝนจริงภาคสนาม และข้อมูลจากเรดาร์เพื่อประกอบการตัดสินใจ

๔. สถานการณ์ภาวะน้ำท่วม และสถานการณ์ฝนแล้ง/ฝนทิ้งช่วง ณ วันที่ ๔ กรกฎาคม ๒๕๖๕ (ปภ.)

- ไม่มีสถานการณ์

๕. การดำเนินการเตรียมความพร้อมช่วยเหลือพื้นที่ประสบภัยน้ำท่วมของหน่วยงานในกระทรวงทรัพยากรธรรมชาติและสิ่งแวดล้อม

- ไม่มีรายงานความช่วยเหลือ



ปีงบประมาณ 2565

สรุปรายงาน

ระหว่างวันที่ 15 มิถุนายน 2565 - 27 มิถุนายน 2565

น้ำบาดาล...ช่วย COVID-19

* ศูนย์พักพิง - ศูนย์ฉีดวัคซีน - โรงพยาบาลสนาม - โรงพยายาลส่งเสริมสุขภาพตำบล - โรงพยายาล - วิทยาลัยอาชีวศึกษา

แจกจ่ายน้ำบริโภค ปัจจุบัน **23,700 ลิตร** (การแจกจ่ายในปี 2564 รวม 1,111,287 ลิตร)

สะสม **967,516 ลิตร**

บรรจุขวดสะสม	จำนวน 458,585 ขวด
รวม	443,221 ลิตร
บรรจุแกลอนสะสม	จำนวน 88,121 แกลอน
รวม	524,295 ลิตร

สถานที่	สถานที่แจกจ่ายน้ำ	การให้ความช่วยเหลือ
๑๖๒๑๑๑	ซอจ จงสิทธิ์รา ซอจ จงสุดี สำนักงานป้องกันและควบคุมโรคที่ ๑๑ จุฬาลงกรณ์มหาวิทยาลัย จ.กรุงเทพฯ	คนท. 1.5 ลิตร จำนวน 10,800 ขวด และ แกลอน 5 ลิตร จำนวน 1,500 แกลอน รวม 23,700 ลิตร
๑๖๒๑๑๑	ศูนย์สุขภาพชุมชน จ.บุรีรัมย์	
๑๖๒๑๑๑	ศูนย์สุขภาพชุมชน จ.ระยอง	
๑๖๒๑๑๑	ศูนย์สุขภาพชุมชน จ.สุราษฎร์ธานี	

จัดทำโดย ส่วนปฏิบัติการเขต ศูนย์เทคโนโลยีสารสนเทศทรัพยากรน้ำบาดาล

กรมทรัพยากรน้ำ

กระทรวงทรัพยากรธรรมชาติและสิ่งแวดล้อม

สทก.1 สนับสนุนน้ำสะอาดเพื่ออุปโภคบริโภค สถานีโทรคมนาคมทหาร เขาพระบาท อ.เมือง จ.ลำปาง

1 กรกฎาคม 2565

นายถิลาภ ดาวธ ผู้อำนวยการสำนักงานทรัพยากรน้ำภาค 1 พบนายไพฑูริ เภสัชกร ผู้อำนวยการส่วนบริการจัดการน้ำ พร้อมเจ้าหน้าที่ นำรถบรรทุกน้ำขนาด 8,000 ลิตร จำนวน 2 คัน สนับสนุนน้ำสะอาดเพื่ออุปโภคบริโภคให้แก่สถานีโทรคมนาคมทหาร เขาพระบาท ศูนย์ส่งสัญญาณ สถานีวิทยุทางไกลวิทยุ โทรคมนาคม อ.เมือง จ.ลำปาง เนื่องจากสถานีดังกล่าว อยู่ในพื้นที่น้ำขาดแคลนและขาดการบำรุงรักษาในเบื้องต้นขอสนับสนุนน้ำสะอาดเพื่ออุปโภคบริโภค จำนวนน้ำ 48,000 ลิตร

ผู้ประสานงาน: นายไพฑูริ เภสัชกร โทร. 053 225541

กอนช. ติดตามหน่วยงานเตรียมความพร้อมตาม 13 มาตรการรับมือฤดูฝน



สถานการณ์น้ำท่า

ระดับน้ำในแม่น้ำสายหลัก

ภาค	สถานะ	แนวโน้ม
เหนือ	น้ำน้อย-ปกติ	▼
ตะวันออกเฉียงเหนือ	น้ำน้อย-ปกติ	▲
กลาง	น้ำน้อย-ปกติ	◀▶
ตะวันออก	น้ำน้อย-ปกติ	▲
ใต้	น้ำมาก-ปกติ	▲
แม่น้ำโขง	น้ำน้อย-ปกติ	▲

▲ เพิ่มขึ้น ▼ ลดลง ◀▶ ทรงตัว

สถานการณ์น้ำหลาก/การแจ้งเตือน

พื้นที่แจ้งเตือนเฝ้าระวังน้ำหลาก - ดินถล่ม บริเวณ **จังหวัดแม่ฮ่องสอน เชียงใหม่ เชียงราย น่าน พะเยา**

แนวทางการบริหารจัดการน้ำ

กอนช. ติดตามหน่วยงานเตรียมความพร้อมตาม 13 มาตรการรับมือฤดูฝน

กรมชลประทาน ดำเนินการเตรียมความพร้อมตามมาตรการที่ 6 การขุดลอกคูคลองและกำจัดผักตบชวา โดยดำเนินการขุดลอกคลองบางสะพานและคูคลองในพื้นที่ อำเภอบางสะพาน จังหวัดประจวบคีรีขันธ์ ประเพื่อกำจัดสิ่งกีดขวางทางน้ำ เตรียมความพร้อมรองรับฤดูน้ำหลาก รวมถึงตรวจสภาพพื้นที่ เพื่อพิจารณาแนวทางแก้ไขปัญหาการกัดเซาะตลิ่ง และการตื่นเขินของแม่น้ำลำคลองที่มีสิ่งกีดขวางทางน้ำ ตลอดจนรับฟังปัญหาความเดือดร้อนของประชาชนที่ได้รับผลกระทบจากการกัดเซาะตลิ่งพังทลาย บริเวณพื้นที่คลองกรูด หมู่ที่ 4 บ้านหนองระแงง ตำบลธงชัย อำเภอบางสะพาน ซึ่งได้รับความร่วมมือจากผู้นำชุมชน เจ้าหน้าที่ที่เกี่ยวข้อง และประชาชนที่อยู่ริมคลองฯ ร่วมให้ข้อมูลและข้อเสนอแนะต่างๆ

ปัจจุบันกรมชลประทานอยู่ระหว่างดำเนินการขุดลอกขยายคลองบางสะพาน ระยะสุดท้าย ตั้งแต่ช่วง กม.20 - กม.22+600 ซึ่งจากการดำเนินงานที่ผ่านมา กรมชลประทาน ได้รับความร่วมมือจาก กำนัน ผู้ใหญ่บ้านและประชาชนที่อยู่ริมคลองเป็นอย่างดี ทำให้การทำงานสำเร็จลุล่วงตามเป้าหมาย รวมถึงนายอำเภอบางสะพาน และพี่น้องชาวอำเภอบางสะพาน ที่ได้สนับสนุนการทำงานของเจ้าหน้าที่เป็นการบูรณาการร่วมกัน เพื่อเพิ่มประสิทธิภาพการเตรียมพร้อมรับมือในช่วงฤดูน้ำหลากต่อไป

ปริมาณน้ำในแหล่งน้ำทั่วประเทศ

สถานการณ์	เหนือ	อีสาน	กลาง	ตะวันออก	ตะวันตก	ใต้
ปริมาณน้ำ	10,175	3,808	373	607	19,170	4,144
ร้อยละของความจุ	40	44	30	40	69	58
น้ำไหลเข้า	39.43	22.61	1.49	12.28	28.69	20.67
น้ำระบาย	39.50	16.28	4.83	1.85	36.68	17.10
ปริมาณน้ำที่กว่าเกณฑ์ควบคุม (แห้ง)	3	0	0	0	0	0
ปริมาณน้ำเกินเกณฑ์ควบคุม (แฉง)	2	1	0	0	0	0

หน่วย : ล้าน ลบ.ม.

รวมแหล่งน้ำขนาดใหญ่ทั่วประเทศ

38,277 **54%**

รวมแหล่งน้ำทุกขนาดทั่วประเทศ

43,915 **53%**

มาตรการและการช่วยเหลือ

กรมป้องกันและบรรเทาสาธารณภัย พร้อมหน่วยงานในพื้นที่ประสานการให้ความช่วยเหลือรวมทั้งเฝ้าระวัง ติดตามสถานการณ์ปริมาณน้ำในลำน้ำถวน ลำน้ำลาว และลำน้ำอิง จ.พะเยา มีระดับน้ำเพิ่มปริมาณสูงขึ้นอย่างรวดเร็ว จนเป็นเหตุทำให้น้ำไหลหลากเอ่อล้นตลิ่งเข้าท่วมพื้นที่การเกษตร ปัจจุบันฝนได้หยุดตก และระดับน้ำได้เริ่มลดระดับลงตามลำดับ จากการตรวจสอบยังไม่พบผู้ได้รับบาดเจ็บ หรือเสียชีวิต และอยู่ระหว่างสำรวจความเสียหาย

ติดตามข่าวสาร

จัดทำโดย : ศูนย์อำนวยการน้ำแห่งชาติ

ข่าวสาร กอนช.

ข่าวสาร สำนักงานทรัพยากรน้ำแห่งชาติ

สามารถติดตามสถานการณ์น้ำได้ที่

นายมงคล หลีกเมือง
ผู้อำนวยการศูนย์ป้องกันวิกฤติน้ำ
(เลขานุการคณะกรรมการศูนย์อำนวยการ
ติดตามแก้ไขภาวะน้ำแล้งน้ำท่วม)
กรมทรัพยากรน้ำ

รายงานสถานการณ์พื้นที่
เสี่ยงอุทกภัยน้ำหลากในเขต
พื้นที่ลาดเชิงเขา

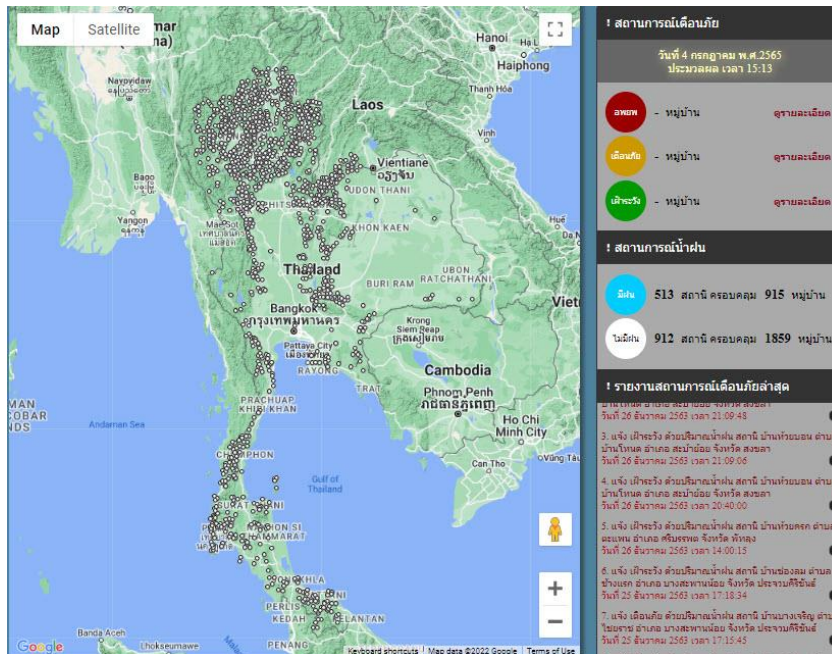


รายงานสถานการณ์พื้นที่เสี่ยงอุทกภัยน้ำหลากในเขตพื้นที่ลัดเชิงเขา

วันที่ 4 กรกฎาคม 2565 เวลา 15:00 น.

1) Early Warning System (4 ก.ค. 2565 เวลา 15.00 น)

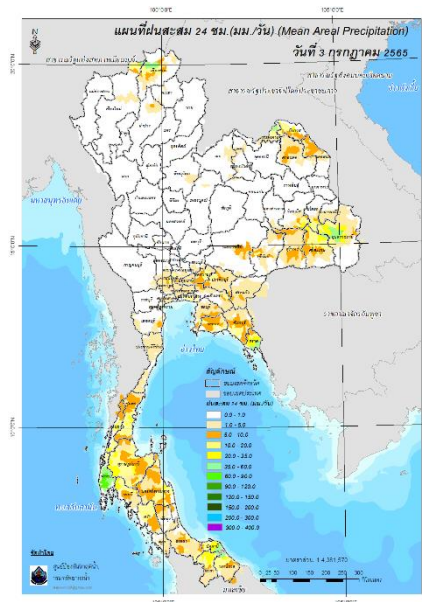
สถานี Early Warning System ที่มีฝนตกทั้งหมด 513 สถานี ครอบคลุม 915 หมู่บ้าน ไม่มีการแจ้งเตือนภัย



ที่มา : สำนักวิจัย พัฒนาและอุทกวิทยา

2) ปริมาณฝน

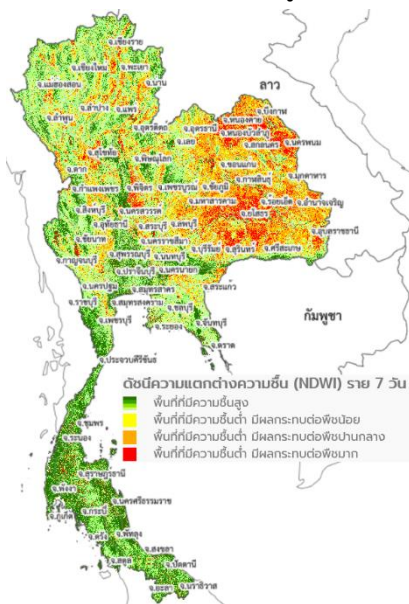
ผลการเปรียบเทียบปริมาณฝนสะสม 24 ชั่วโมง ของวันที่ 3 - 4 กรกฎาคม 2565 (เวลา 15:00 น.) จากระบบของ Mekong River Commission Flash Flood Guidance System (MRCFFGS) แสดงให้เห็นว่ามีปริมาณฝนตกบริเวณภาคตะวันออกเฉียงเหนือบางส่วน ภาคตะวันออกบางส่วน และภาคใต้ มีปริมาณฝนสะสมประมาณ 20 - 35 มม./วัน ส่วนบริเวณจังหวัดเชียงใหม่ เชียงราย นongคาย ศรีสะเกษ ทรราช ปัตตานี ยะลา และนราธิวาส มีปริมาณฝนสะสมประมาณ 35 - 60 มม./วัน และบริเวณจังหวัดอุบลราชธานี และพังงา มีปริมาณฝนสะสมประมาณ 60 - 90 มม./วัน



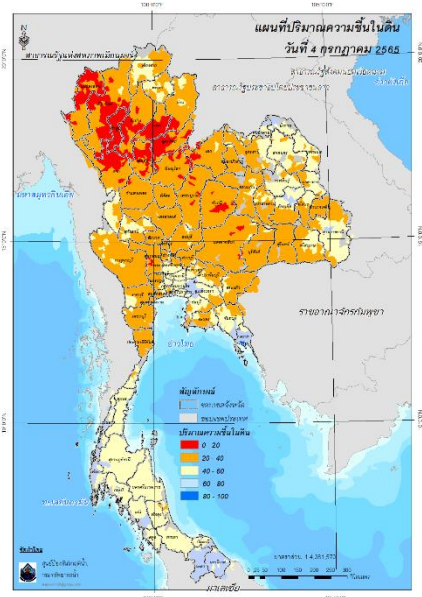
ปริมาณฝนสะสม 24 ชั่วโมง (MRCFFGS)

3) ปริมาณความชื้นในดิน

ปริมาณความชื้นในดินจากแผนที่ดาวเทียมของ Gistda (ดัชนีความแตกต่าง (NDWI) ราย 7 วัน) และค่าความชื้นในดินที่ได้จากระบบ MRCFFGS พบว่าบริเวณจังหวัดตราด มีค่าความชื้นอยู่ในเกณฑ์ประมาณร้อยละ 60 - 80 สภาวะดังกล่าวหมายถึงดินในพื้นที่บริเวณดังกล่าวยังสามารถรองรับปริมาณน้ำฝนได้อีกประมาณ 40% ก่อนที่จะเข้าสู่สภาพอิ่มตัว

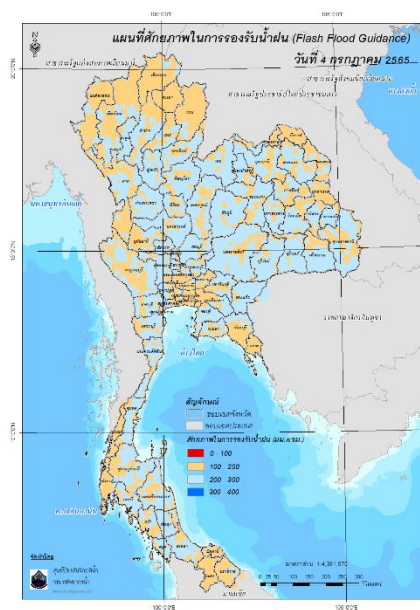


แผนที่ดาวเทียมของ Gistda (28 มิ.ย. - 4 ก.ค. 65)



ปริมาณความชื้นในดิน (MRCFFG)

4) ศักยภาพในการรองรับน้ำฝน FFG (Flash Flood Guidance)

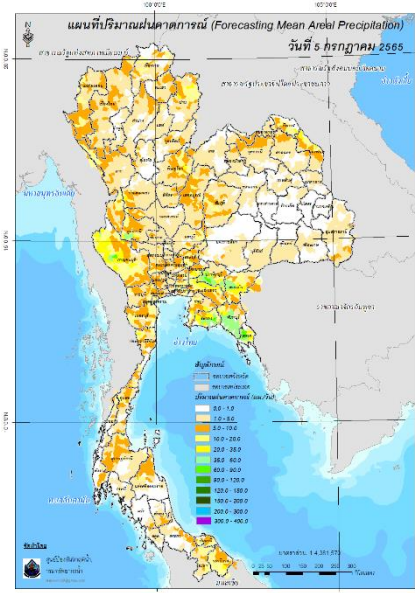
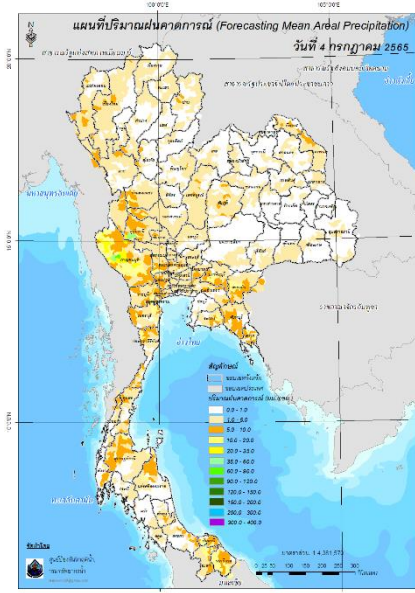


FFG หมายถึง ค่าความสามารถในการรองรับปริมาณฝนของพื้นที่นั้นๆ ก่อนที่จะเกิดสภาวะน้ำล้นตลิ่งที่จุดออกของปลายพื้นที่ โดยค่า FFG 06-hr หมายถึง ปริมาณฝนที่จะส่งผลให้เกิดสภาวะน้ำล้นตลิ่งที่ปลายลุ่มน้ำในอีก 6 ชั่วโมงข้างหน้า (มม./6ชม.)

5) ปริมาณฝนคาดการณ์ล่วงหน้า

ปริมาณฝนคาดการณ์ในวันที่ 4 กรกฎาคม 2565 เวลา 21.00 น. บริเวณ ตะวันตก จะมีปริมาณฝนสะสม 6 ชั่วโมงข้างหน้า 20 - 35 มม. ส่วนบริเวณจังหวัดอุทัยธานี จะมีปริมาณฝนสะสม 6 ชั่วโมงข้างหน้า 35 - 60 มม. ส่วนบริเวณจังหวัดกาญจนบุรี จะมีปริมาณฝนสะสม 6 ชั่วโมงข้างหน้า 60 - 90 มม.

ปริมาณฝนคาดการณ์ในวันที่ 5 กรกฎาคม 2565 เวลา 15.00 น. บริเวณภาคกลางบางส่วน ภาคตะวันออก และภาคตะวันตกบางส่วน จะมีปริมาณฝนสะสม 24 ชั่วโมงข้างหน้า 35 - 60 มม. ส่วนบริเวณจังหวัดกาญจนบุรี ปราชินบุรี ตราด จะมีปริมาณฝนสะสม 24 ชั่วโมงข้างหน้า 60 - 90 มม. และบริเวณจังหวัดระยอง จะมีปริมาณฝนสะสม 24 ชั่วโมงข้างหน้า 90 - 120 มม.



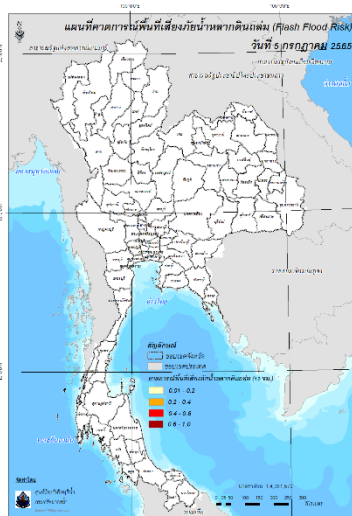
ปริมาณฝนคาดการณ์ในวันที่ 4 กรกฎาคม 2565

ปริมาณฝนคาดการณ์ในวันที่ 5 กรกฎาคม 2565

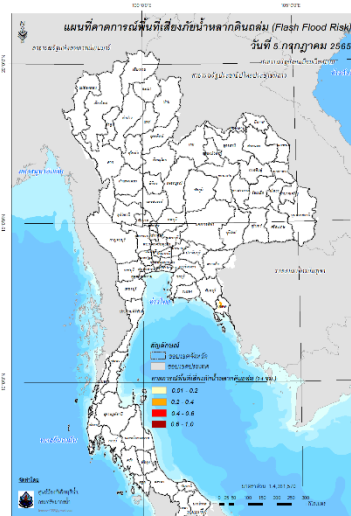
6) ความเสี่ยงจากน้ำท่วม

- การคาดการณ์พื้นที่เสี่ยงภัยน้ำหลากดินถล่มจากข้อมูล MRCFFGS วันที่ 4 กรกฎาคม 2565 ในอีก 12 ชม. 24 ชม. และ 36 ชม. **พบพื้นที่เสี่ยงบริเวณจังหวัดตราด(อ.เมือง อ.เขาสมิง)**

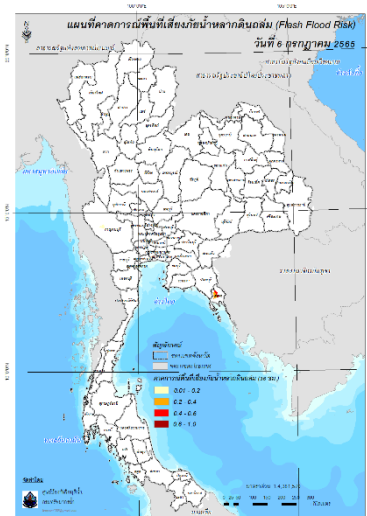
แผนที่แสดงการคาดการณ์พื้นที่เสี่ยงภัยน้ำหลากดินถล่ม วันที่ 4 กรกฎาคม 2565



วันที่ 5 ก.ค. 2565 (03:00 น.)



วันที่ 5 ก.ค. 2565 (15:00 น.)



วันที่ 6 ก.ค. 2565 (03:00 น.)

คำแนะนำ: ข้อมูลดังกล่าวเป็นการคาดการณ์พื้นที่เสี่ยงภัยน้ำหลาก โดยอาศัยข้อมูลปริมาณฝนจากดาวเทียม ดังนั้นรายงานฉบับนี้ควรใช้งานควบคู่ไปกับการตรวจวัดปริมาณฝนจริงภาคสนาม และข้อมูลจากเรดาร์เพื่อประกอบการตัดสินใจ

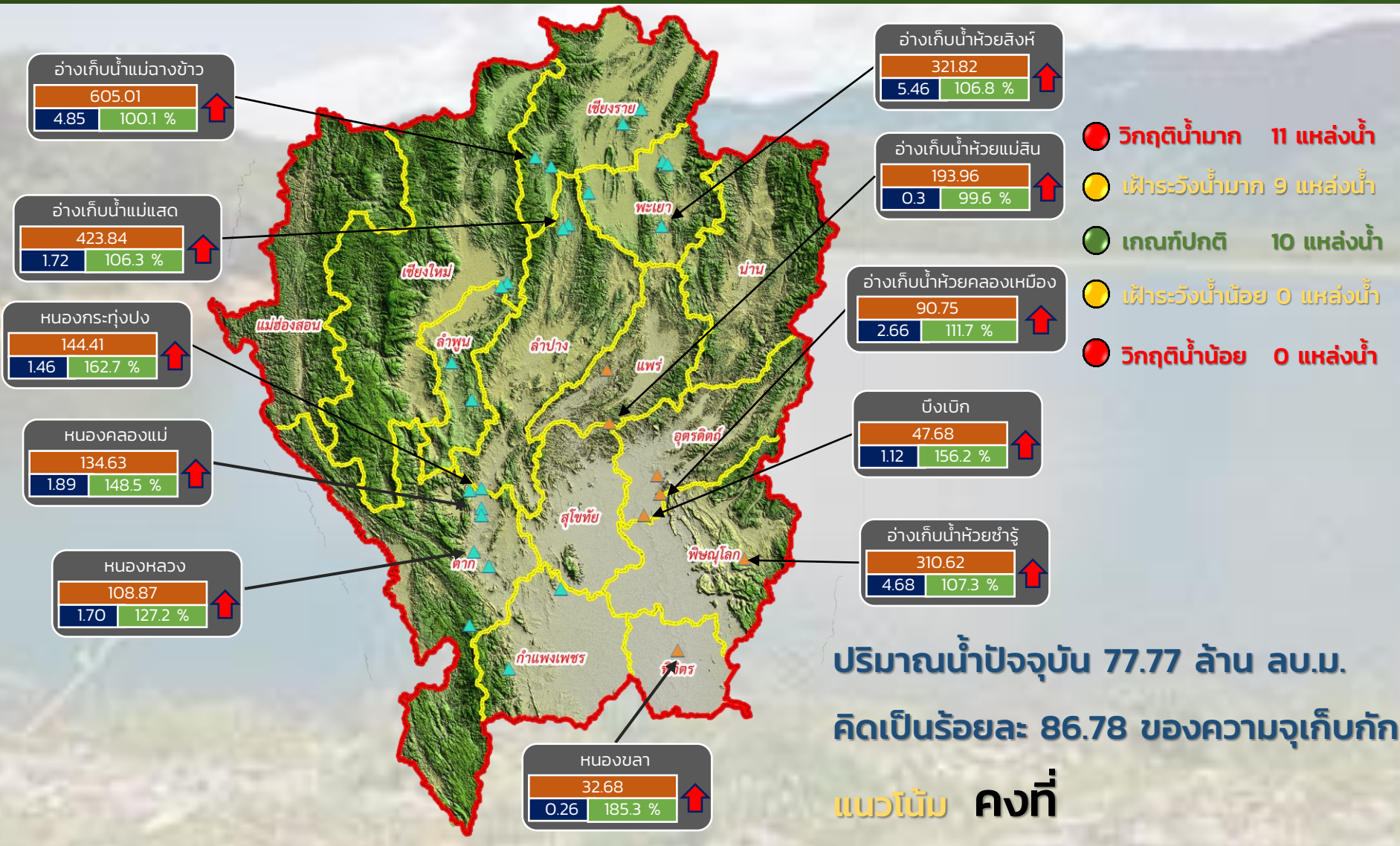
แหล่งน้ำขนาดเล็ก





รายงานสถานการณ์ปริมาณน้ำแหล่งน้ำขนาดเล็ก ประจำวันที่ 4 ก.ค. 2565

ศูนย์ป้องกันวิกฤติน้ำ กรมทรัพยากรน้ำ



ปริมาณน้ำปัจจุบัน 77.77 ล้าน ลบ.ม.
คิดเป็นร้อยละ 86.78 ของความจุเก็บกัก

แนวโน้ม คงที่

ระดับ (ม.รทก)	ปริมาตร (ล้าน ลบ.ม.)	ปริมาตร (%)
สีส้ม	สีน้ำเงิน	สีเขียว

↑ ↓ แนวโน้ม ในช่วงฝักระวัง
↑ ↓ แนวโน้ม ในช่วงวิกฤติ
▲ สกท. 1 ▲ สกท. 9

ภาคเหนือ



รายงาน สถานการณ์ปริมาณน้ำแหล่งน้ำขนาดเล็ก

ภาคตะวันออกเฉียงเหนือ ประจำวันที่ 4 ก.ค. 2565

สทก.4 (29 แหล่งน้ำ)

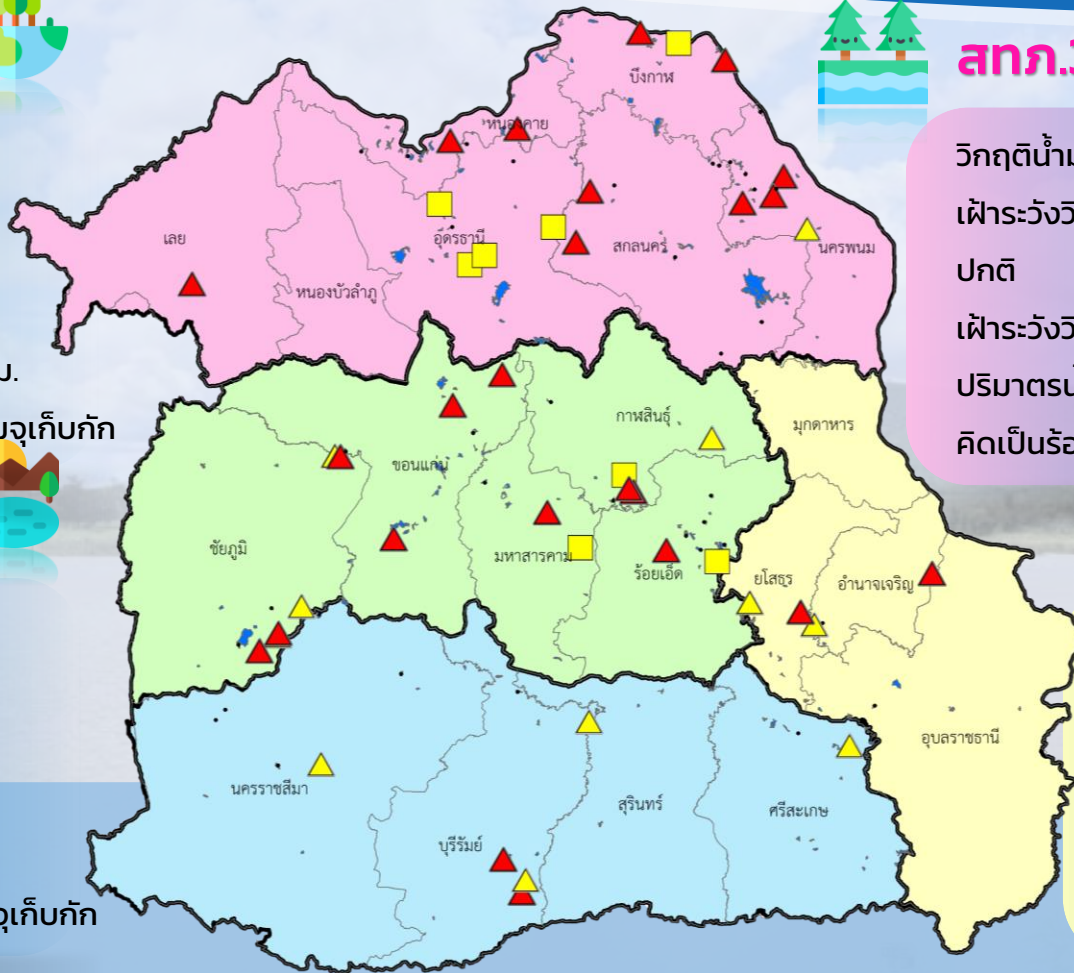


วิกฤติน้ำมาก	10	แหล่งน้ำ
เฝ้าระวังวิกฤติน้ำมาก	4	แหล่งน้ำ
ปกติ	12	แหล่งน้ำ
เฝ้าระวังวิกฤติน้ำน้อย	3	แหล่งน้ำ
ปริมาณน้ำปัจจุบัน	37.39	ล้าน ลบ.ม.
คิดเป็นร้อยละ	72.18	ของความจุเก็บกัก

สทก.5 (13 แหล่งน้ำ)



วิกฤติน้ำมาก	2	แหล่งน้ำ
เฝ้าระวังวิกฤติน้ำมาก	4	แหล่งน้ำ
ปกติ	7	แหล่งน้ำ
เฝ้าระวังวิกฤติน้ำน้อย	0	แหล่งน้ำ
ปริมาณน้ำปัจจุบัน	21.38	ล้าน ลบ.ม.
คิดเป็นร้อยละ	74.59	ของความจุเก็บกัก



สทก.3 (32 แหล่งน้ำ)



วิกฤติน้ำมาก	10	แหล่งน้ำ
เฝ้าระวังวิกฤติน้ำมาก	1	แหล่งน้ำ
ปกติ	16	แหล่งน้ำ
เฝ้าระวังวิกฤติน้ำน้อย	5	แหล่งน้ำ
ปริมาณน้ำปัจจุบัน	38.93	ล้าน ลบ.ม.
คิดเป็นร้อยละ	70.39	ของความจุเก็บกัก



สทก.11 (6 แหล่งน้ำ)



วิกฤติน้ำมาก	2	แหล่งน้ำ
เฝ้าระวังวิกฤติน้ำมาก	1	แหล่งน้ำ
ปกติ	3	แหล่งน้ำ
เฝ้าระวังวิกฤติน้ำน้อย	0	แหล่งน้ำ
ปริมาณน้ำปัจจุบัน	14.92	ล้าน ลบ.ม.
คิดเป็นร้อยละ	95.94	ของความจุเก็บกัก

- ▲ วิกฤติน้ำมาก
- วิกฤติน้ำน้อย
- ▲ เฝ้าระวังวิกฤติน้ำมาก
- เฝ้าระวังวิกฤติน้ำน้อย

ความจุอ่างรวม 151.32 ล้าน ลบ.ม.
 ปริมาณน้ำปัจจุบัน 112.62 ล้าน ลบ.ม.

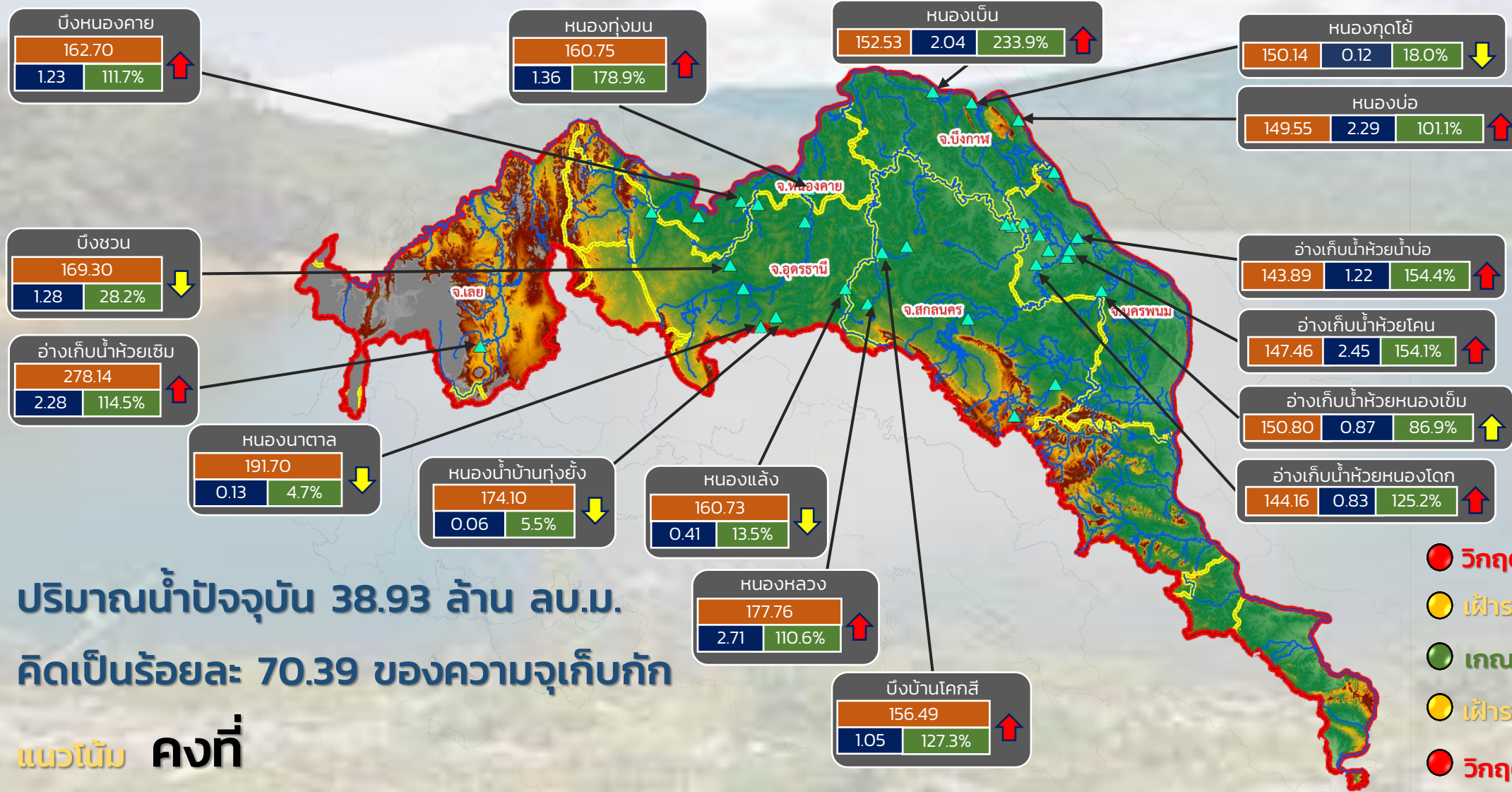
คิดเป็นร้อยละ 74.42 ของความจุเก็บกัก
 แนวโน้ม คงที่



รายงานสถานการณ์ปริมาณน้ำแหล่งน้ำขนาดเล็ก ประจำวันที่ 4 ก.ค. 2565



ศูนย์ป้องกันวิกฤติน้ำ กรมทรัพยากรน้ำ



ปริมาณน้ำปัจจุบัน 38.93 ล้าน ลบ.ม.
คิดเป็นร้อยละ 70.39 ของความจุเก็บกัก

แนวโน้ม คงที่

- วิกฤติน้ำมาก 10 แหล่งน้ำ
- เฝ้าระวังน้ำมาก 1 แหล่งน้ำ
- เกณฑ์ปกติ 16 แหล่งน้ำ
- เฝ้าระวังน้ำน้อย 5 แหล่งน้ำ
- วิกฤติน้ำน้อย 0 แหล่งน้ำ

ระดับ (ม.รทก.)	ปริมาตร (ล้าน ลบ.ม.)	ปริมาตร (%)

↑ ↓ แนวโน้ม ในช่วงเฝ้าระวัง
↑ ↓ แนวโน้ม ในช่วงวิกฤติ

▲ สทก. 3

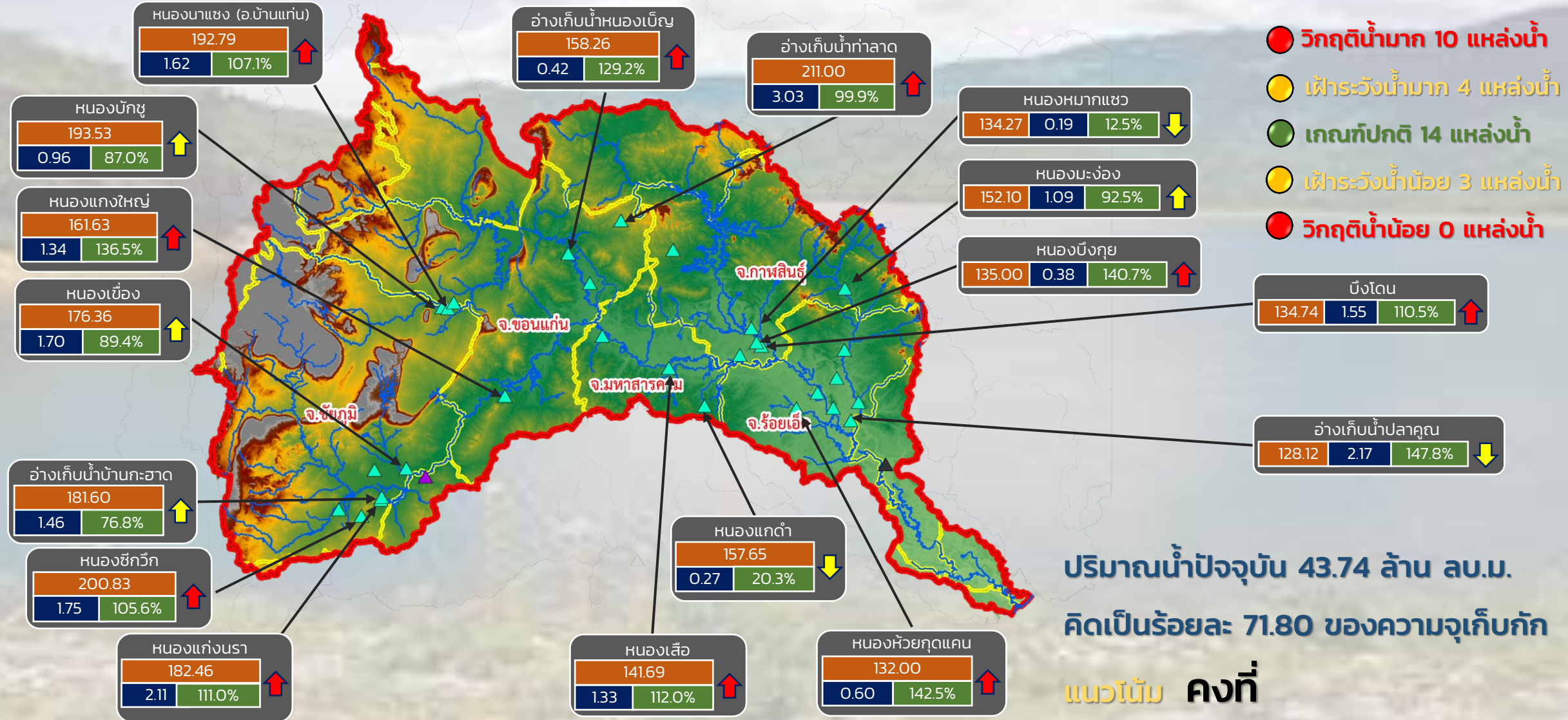
ลุ่มน้ำโขง (ตะวันออกเฉียงเหนือ)



รายงานสถานการณ์ปริมาณน้ำแหล่งน้ำขนาดเล็ก ประจำวันที่ 4 ก.ค. 2565



ศูนย์ป้องกันวิกฤติน้ำ กรมทรัพยากรน้ำ



- วิกฤติน้ำมาก 10 แหล่งน้ำ
- เฝ้าระวังน้ำมาก 4 แหล่งน้ำ
- เกณฑ์ปกติ 14 แหล่งน้ำ
- เฝ้าระวังน้ำน้อย 3 แหล่งน้ำ
- วิกฤติน้ำน้อย 0 แหล่งน้ำ

ปริมาณน้ำปัจจุบัน 43.74 ล้าน ลบ.ม.
คิดเป็นร้อยละ 71.80 ของความจุเก็บกัก

แนวโน้ม คงที่

ระดับ (ม.รทก.)	ปริมาตร (ล้าน ลบ.ม.)	ปริมาตร (%)

↑ ↓ แนวโน้ม ในช่วงเฝ้าระวัง
 ↑ ↓ แนวโน้ม ในช่วงวิกฤติ
 ▲ สกท. 4
 ▲ สกท. 5
 ▲ สกท. 11

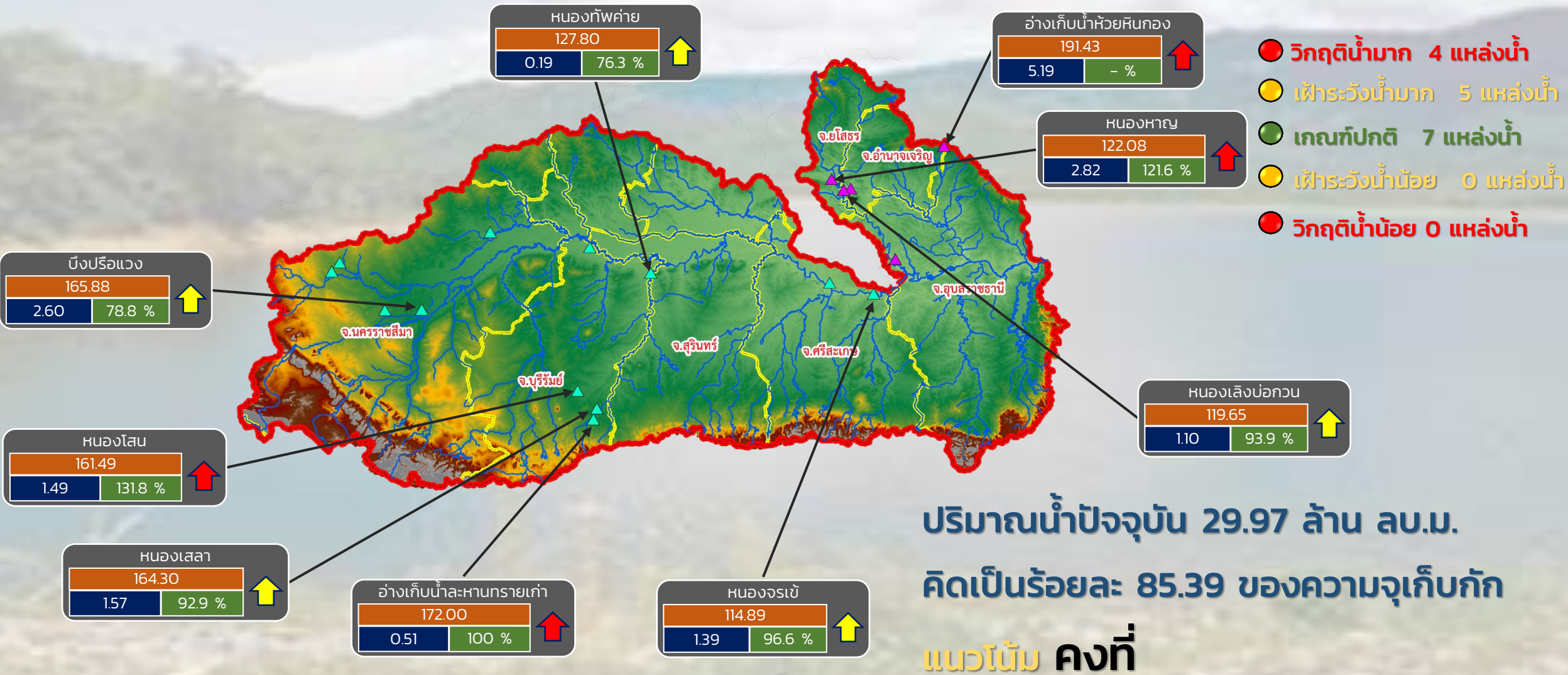
ลุ่มน้ำชี



รายงานสถานการณ์ปริมาณน้ำแหล่งน้ำขนาดเล็ก ประจำวันที่ 4 ก.ค. 2565



ศูนย์ป้องกันวิกฤติน้ำ กรมทรัพยากรน้ำ



- วิกฤติน้ำมาก 4 แหล่งน้ำ
- เฝ้าระวังน้ำมาก 5 แหล่งน้ำ
- เกณฑ์ปกติ 7 แหล่งน้ำ
- เฝ้าระวังน้ำน้อย 0 แหล่งน้ำ
- วิกฤติน้ำน้อย 0 แหล่งน้ำ

ปริมาณน้ำปัจจุบัน 29.97 ล้าน ลบ.ม.
คิดเป็นร้อยละ 85.39 ของความจุเก็บกัก
แนวโน้ม คงที่

ระดับ (ม.รทก)	ปริมาตร (ล้าน ลบ.ม.)	ปริมาตร (%)

↑ ↓ แนวโน้ม ในช่วงเฝ้าระวัง
 ↑ ↓ แนวโน้ม ในช่วงวิกฤติ

▲ สกท. 5
 ▲ สกท. 11

ลุ่มน้ำมูล

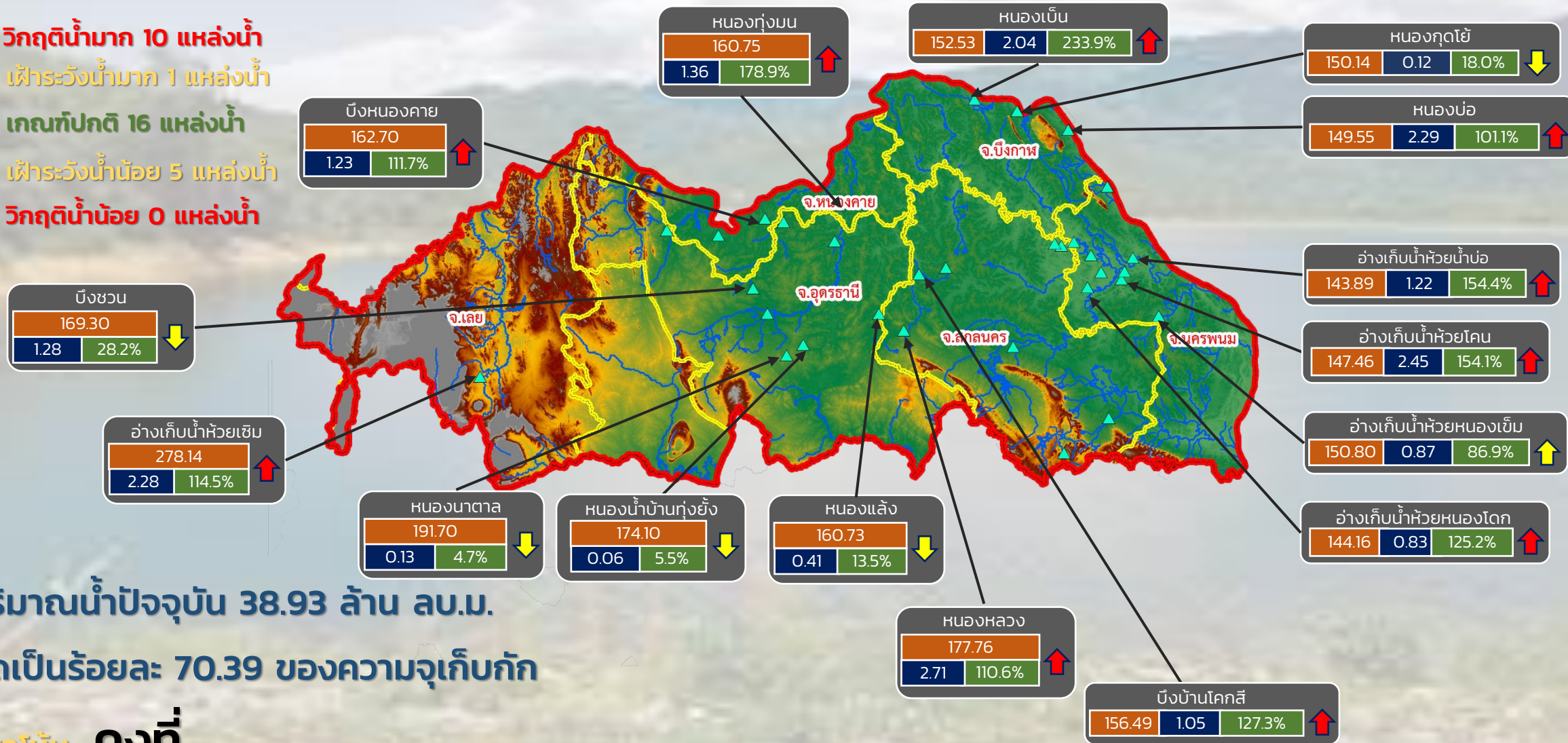


รายงานสถานการณ์ปริมาณน้ำแหล่งน้ำขนาดเล็ก ประจำวันที่ 4 ก.ค. 2565



ศูนย์ป้องกันวิกฤติน้ำ กรมทรัพยากรน้ำ

- วิกฤติน้ำมาก 10 แหล่งน้ำ
- เฝ้าระวังน้ำมาก 1 แหล่งน้ำ
- เกณฑ์ปกติ 16 แหล่งน้ำ
- เฝ้าระวังน้ำน้อย 5 แหล่งน้ำ
- วิกฤติน้ำน้อย 0 แหล่งน้ำ



ปริมาณน้ำปัจจุบัน 38.93 ล้าน ลบ.ม.

คิดเป็นร้อยละ 70.39 ของความจุเก็บกัก

แนวโน้ม คงที่

ระดับ (ม.รทก)	ปริมาตร (ล้าน ลบ.ม.)	ปริมาตร (%)

↑ ↓ แนวโน้ม ในช่วงเฝ้าระวัง
 ↑ ↓ แนวโน้ม ในช่วงวิกฤติ

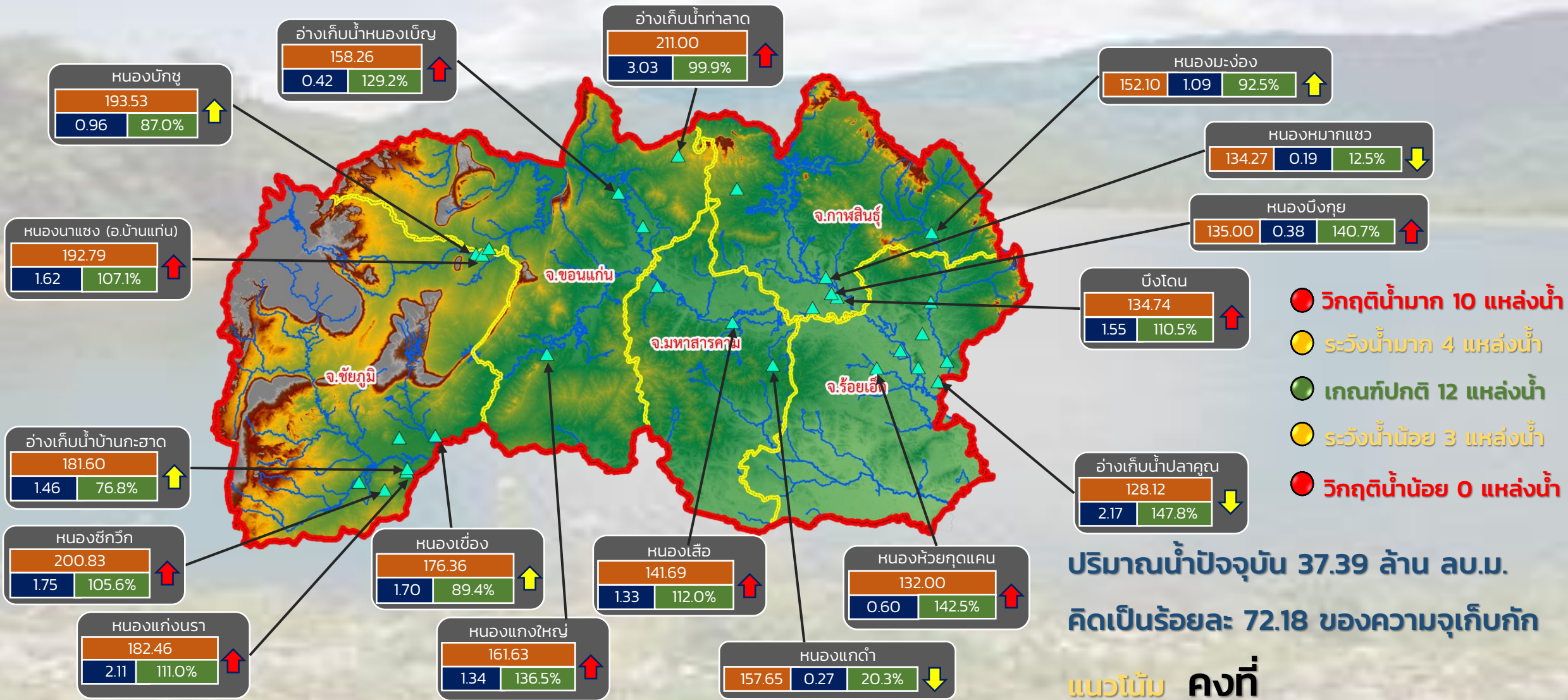
สำนักงานทรัพยากรน้ำภาค 3



รายงานสถานการณ์ปริมาณน้ำแหล่งน้ำขนาดเล็ก ประจำวันที่ 4 ก.ค. 2565



ศูนย์ป้องกันวิกฤติน้ำ กรมทรัพยากรน้ำ



แนวโน้ม ในช่วงเฟิาระวัง
 แนวโน้ม ในช่วงวิกฤติ

สำนักงานทรัพยากรน้ำภาค 4



รายงานสถานการณ์ปริมาณน้ำแหล่งน้ำขนาดเล็ก ประจำวันที่ 4 ก.ค. 2565



ศูนย์ป้องกันวิกฤติน้ำ กรมทรัพยากรน้ำ

- วิกฤติน้ำมาก 2 แหล่งน้ำ
- เฝ้าระวังน้ำมาก 4 แหล่งน้ำ
- เกณฑ์ปกติ 7 แหล่งน้ำ
- เฝ้าระวังน้ำน้อย 0 แหล่งน้ำ
- วิกฤติน้ำน้อย 0 แหล่งน้ำ



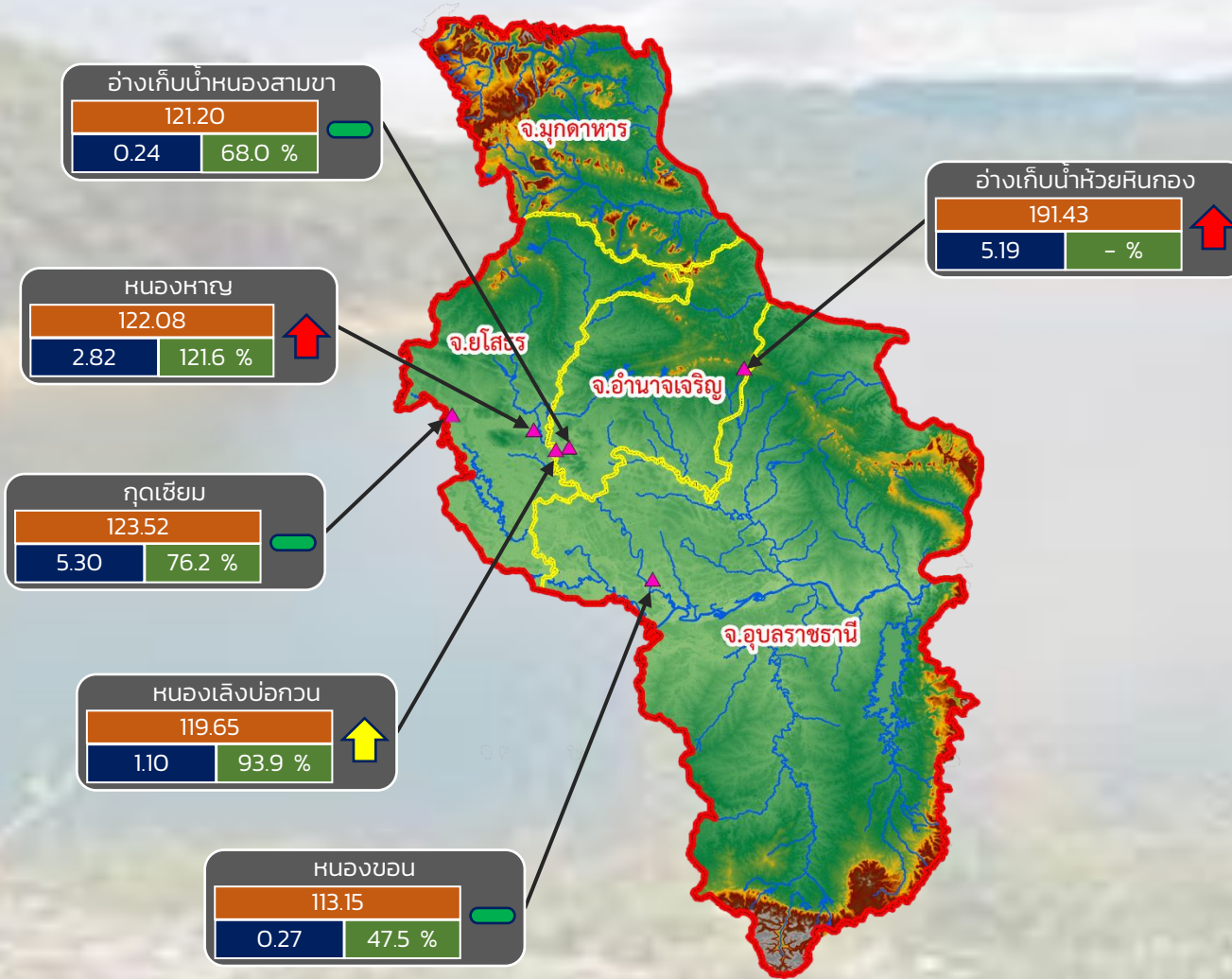
ปริมาณน้ำปัจจุบัน 21.38 ล้าน ลบ.ม.
คิดเป็นร้อยละ 74.59 ของความจุเก็บกัก

แนวโน้ม คงที่

↑ ↓ แนวโน้ม ในช่วงเฝ้าระวัง
 ↑ ↓ แนวโน้ม ในช่วงวิกฤติ

สำนักงานทรัพยากรน้ำภาค 5

ศูนย์ป้องกันวิกฤติน้ำ กรมทรัพยากรน้ำ

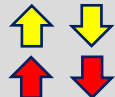


- วิกฤติน้ำมาก 2 แหล่งน้ำ
- เฝ้าระวังน้ำมาก 1 แหล่งน้ำ
- เกณฑ์ปกติ 3 แหล่งน้ำ
- เฝ้าระวังน้ำน้อย 0 แหล่งน้ำ
- วิกฤติน้ำน้อย 0 แหล่งน้ำ

ปริมาณน้ำปัจจุบัน 14.92 ล้าน ลบ.ม.
คิดเป็นร้อยละ 95.94 ของความจุเก็บกัก

แนวโน้ม **ลดลง**

ระดับ (ม.รทก.)	ปริมาตร (ล้าน ลบ.ม.)	ปริมาตร (%)
----------------	----------------------	-------------



แนวโน้ม ในช่วงเฝ้าระวัง
แนวโน้ม ในช่วงวิกฤติ

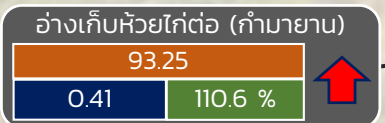
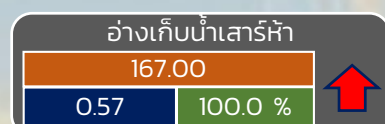
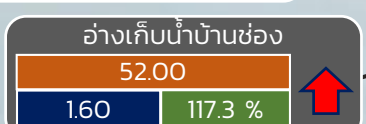
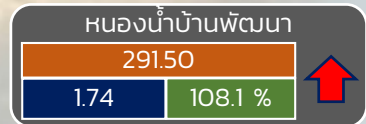
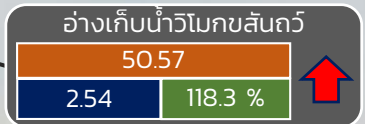
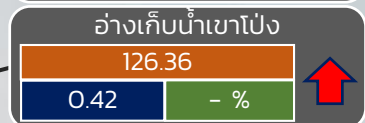
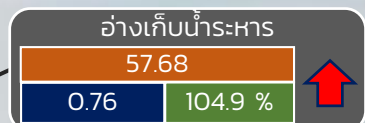
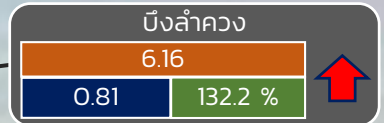
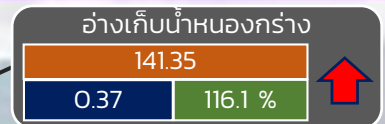
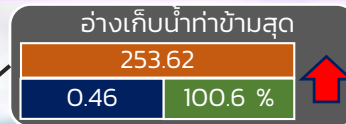
— แนวโน้ม ในช่วงปกติ



รายงานสถานการณ์ปริมาณน้ำแหล่งน้ำขนาดเล็ก ประจำวันที่ 4 ก.ค. 2565

ศูนย์ป้องกันวิกฤติน้ำ กรมทรัพยากรน้ำ

- วิกฤติน้ำมาก 12 แหล่งน้ำ
- ฝักระวังน้ำมาก 5 แหล่งน้ำ
- เกณฑ์ปกติ 9 แหล่งน้ำ
- ฝักระวังน้ำน้อย 2 แหล่งน้ำ
- วิกฤติน้ำน้อย 0 แหล่งน้ำ



ปริมาณน้ำปัจจุบัน 21.83 ล้าน ลบ.ม.
คิดเป็นร้อยละ 91.7 ของความจุเก็บกัก
แนวโน้ม **คงที่**

ระดับ (บ.รณ)	ปริมาณ (ล้าน ลบ.ม)	ปริมาณ (%)

↑ ↓ แนวโน้ม ในช่วงฝักระวังน้ำ
↑ ↓ แนวโน้ม ในช่วงวิกฤติน้ำ

▲ สกท. 7

ภาคตะวันตก

รายงานสถานการณ์น้ำ
รายลุ่มน้ำ



รายงานสถานการณ์น้ำลุ่มน้ำยมและน่าน

วันที่ 4 กรกฎาคม 2565

1) สภาพภูมิอากาศ

ลักษณะอากาศทั่วไป (ที่มา: กรมอุตุนิยมวิทยา)

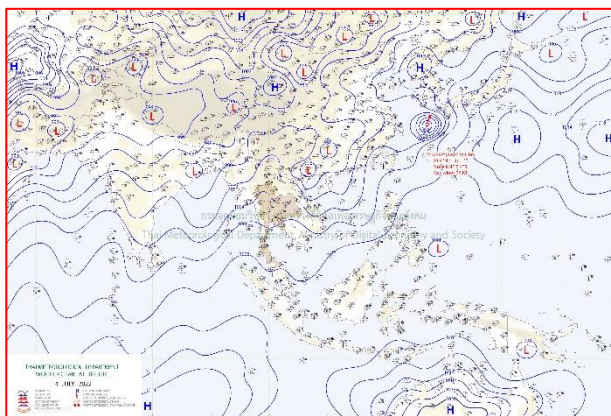
พยากรณ์อากาศ 24 ชั่วโมงข้างหน้า ร่องมรสุมพาดผ่านประเทศเมียนมา และประเทศลาวตอนบน เข้าสู่หย่อมความกดอากาศต่ำ ที่ปกคลุมบริเวณประเทศจีนตอนใต้ ประกอบกับมรสุมตะวันตกเฉียงใต้กำลังค่อนข้างแรงยังคงพัดปกคลุมทะเลอันดามัน ประเทศไทย และอ่าวไทย ทำให้ประเทศไทยยังคงมีฝนตกหนักบางแห่ง บริเวณภาคเหนือ ภาคตะวันออกเฉียงเหนือ ภาคกลาง และภาคใต้ฝั่งตะวันออก โดยมีฝนตกหนักมากบางพื้นที่ บริเวณภาคตะวันออก และภาคใต้ฝั่งตะวันตก ขอให้ประชาชนในบริเวณดังกล่าวระวังอันตรายจากฝนตกหนักถึงหนักมากและฝนที่ตกสะสม ซึ่งอาจทำให้เกิดน้ำท่วมฉับพลันและน้ำป่าไหลหลากได้

สำหรับคลื่นลมบริเวณทะเลอันดามันตอนบนมีกำลังค่อนข้างแรง โดยมีคลื่นสูง 2-3 เมตร บริเวณที่มีฝนฟ้าคะนองคลื่นสูงมากกว่า 3 เมตร ส่วนบริเวณอ่าวไทยตอนบนทะเลมีคลื่นสูงประมาณ 2 เมตร บริเวณที่มีฝนฟ้าคะนองคลื่นสูงมากกว่า 2 เมตร ขอให้ชาวเรือในบริเวณดังกล่าวเดินเรือด้วยความระมัดระวัง และหลีกเลี่ยงการเดินเรือบริเวณที่มีฝนฟ้าคะนอง สำหรับเรือเล็กบริเวณทะเลอันดามันตอนบนควรงดออกจากฝั่งจนถึงวันที่ 6 ก.ค. 65

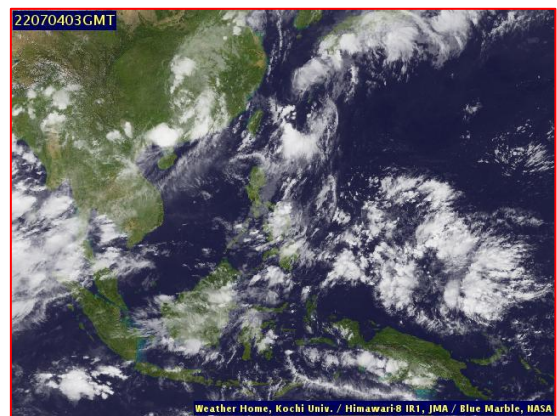
สภาพอากาศภาคเหนือ มีฝนฟ้าคะนองร้อยละ 40 ของพื้นที่ กับมีฝนตกหนักบางแห่ง บริเวณจังหวัดแม่ฮ่องสอน ตาก เชียงใหม่ เชียงราย พะเยา น่าน พิชณุโลก อุตรดิตถ์ และเพชรบูรณ์ อุณหภูมิต่ำสุด 23-26 องศาเซลเซียส อุณหภูมิสูงสุด 31-35 องศาเซลเซียส ลมตะวันตกเฉียงใต้ ความเร็ว 10-20 กม./ชม.

ผลคาดการณ์ปริมาณน้ำฝนล่วงหน้า 1-7 วัน ภาคเหนือ

มีฝนฟ้าคะนองร้อยละ 60-70 ของพื้นที่ ตลอดช่วง กับมีฝนตกหนักบางแห่ง โดยมีฝนตกหนักมากบางแห่งในช่วงวันที่ 30 - 2 ก.ค. 65 ลมตะวันตกเฉียงใต้ ความเร็ว 10-30 กม./ชม. อุณหภูมิต่ำสุด 22-26 องศาเซลเซียส อุณหภูมิสูงสุด 32-36 องศาเซลเซียส



แผนที่อากาศ วันที่ 4 ก.ค. 2565 เวลา 07.00 น.



ภาพถ่ายจากดาวเทียม วันที่ 4 ก.ค. 2565

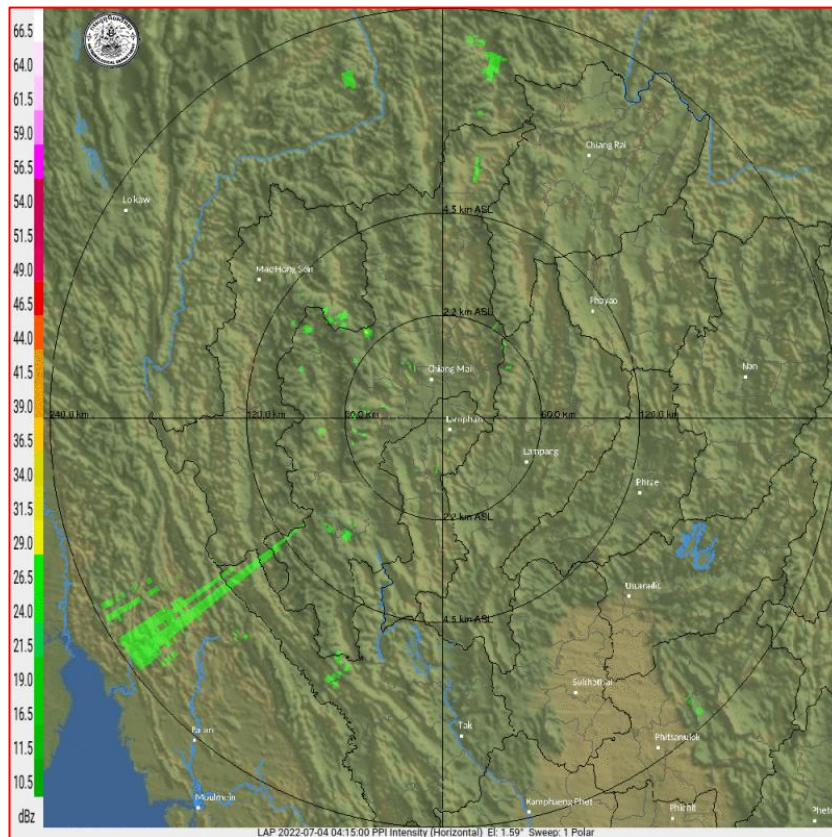
2) สถานการณ์ฝน

จากข้อมูลสถานการณ์ฝนในพื้นที่ลุ่มน้ำยมและน่านของวันที่ 3 กรกฎาคม 2565 จากกรมทรัพยากรน้ำ กรมอุตุนิยมวิทยา กรมชลประทาน และสถาบันสารสนเทศทรัพยากรน้ำ (องค์การมหาชน) พบว่ามีปริมาณฝนในพื้นที่ลุ่มน้ำน่าน

ข้อมูลสถานการณ์ฝนในพื้นที่ลุ่มน้ำยมและน่าน ณ วันที่ 3 กรกฎาคม 2565 เวลา 07.00 น.

ลุ่มน้ำ	จังหวัด*	ปริมาณฝน 24 ชม.(มม.)
ยม	แพร่	-
	สุโขทัย	ไม่มีฝน
น่าน	น่าน	ไม่มีฝน
	อุตรดิตถ์	ไม่มีฝน
	พิษณุโลก	0.4
	พิจิตร (สภช.)	ไม่มีฝน

หมายเหตุ “ - ” คือ ยังไม่ได้รับรายงาน, *จังหวัดมีพื้นที่ลุ่มน้ำมากกว่าร้อยละ 50 ขึ้นไป

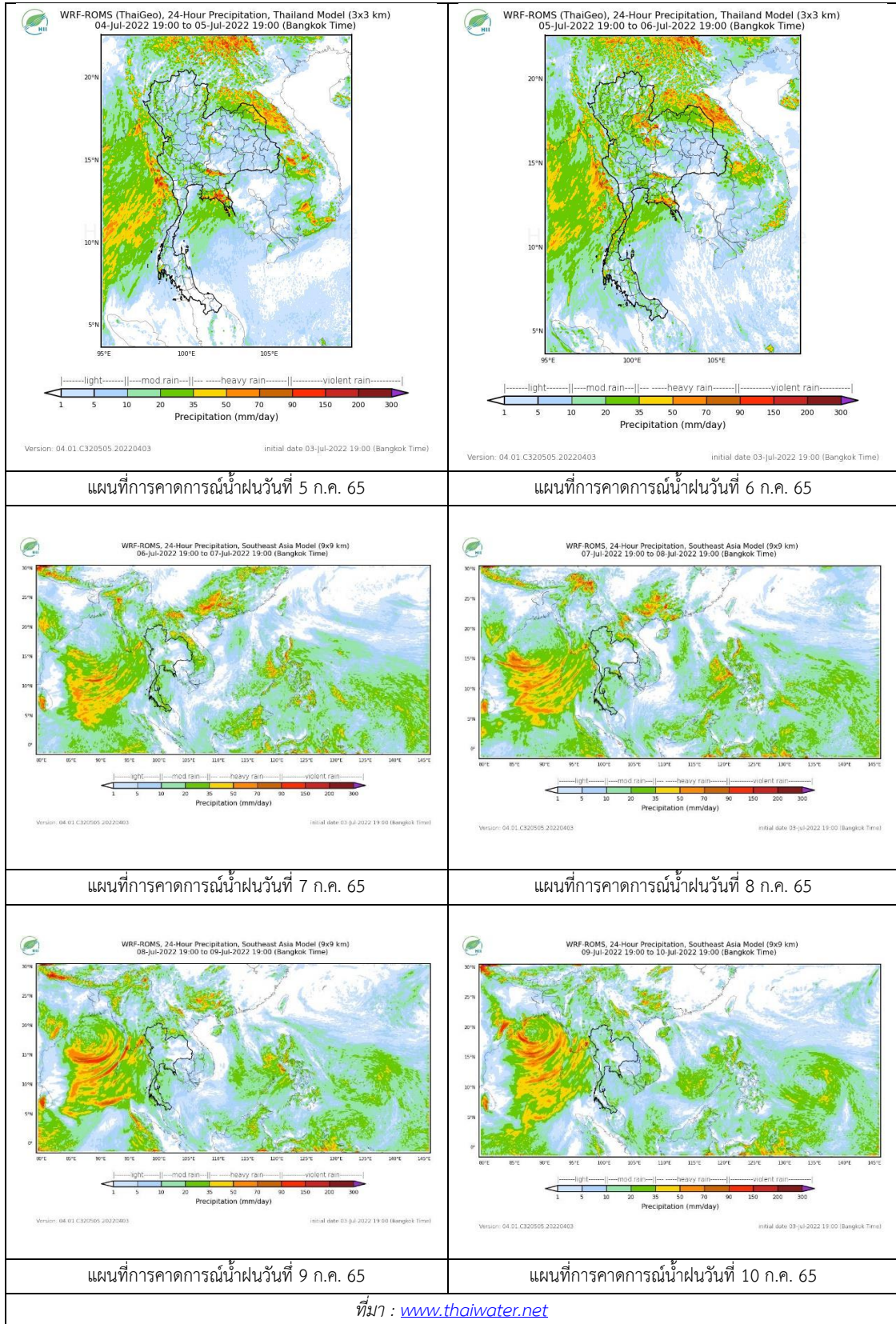


ภาพเรดาร์ตรวจอากาศ “ลำพูน”

ณ วันที่ 4 กรกฎาคม 2565 เวลา 11.15 น.

(ที่มา : กรมอุตุนิยมวิทยา <https://weather.tmd.go.th/phs.php>)

สถานการณ์น้ำฝน (แผนภาพคาดการณ์ฝนล่วงหน้าความละเอียดสูง WRF-ROMS Model)



3) ข้อมูลปริมาณน้ำในลำน้ำ

สถานการณ์น้ำท่า (30 มิ.ย. - 4 ก.ค. 2565 ที่มา : กรมชลประทาน)

สถานี	แม่น้ำ	อำเภอ	จังหวัด	ระดับ	พท.ห้ส	ศุภร์	เสาร้	อาทิตย้	จันทร้	แนวโน้มน้
				ตลิ่ง						
				น้ำ(ลบ.	30	1	2	3	4	(เพิ่ม/
				ม./ว.)	มิ.ย.	ก.ค.	ก.ค.	ก.ค.	ก.ค.	ลด)
Y.14A	ยม	ศรีสัชนาลัย	สุโขทัย	11.30	1.64	1.58	1.52	1.50	1.91	เพิ่มขึ้น
					7.32	5.54	4.18	3.81	5.70	
Y.16	ยม	บางระกำ	พิษณุโลก	7.30	1.60	1.42	1.36	1.48	1.45	ลดลง
				207.00	***	***	***	***	***	
Y.5	ยม	โพทะเล	พิจิตร	8.10	3.50	3.47	3.89	3.96	3.88	ลดลง
				464.00	***	***	***	***	***	
N.60	น่าน	ตรอน	อุตรดิตถ์	8.00	1.23	1.14	1.18	1.22	1.17	ลดลง
				1990.00	211.50	204.60	207.60	210.70	206.90	
N.27A	น่าน	พรหมพิราม	พิษณุโลก	8.64	0.28	0.29	0.29	0.29	0.48	เพิ่มขึ้น
				1056.00	49.20	50.03	50.03	50.03	68.61	
N.7A	น่าน	บางมูลนาก	พิจิตร	10.37	1.15	1.14	1.18	1.14	1.13	ลดลง
				1365.00	71.81	71.35	73.20	71.35	70.88	

*** ยังไม่ได้รับรายงาน



สะพานพระแม่ย่า
ต.ธานี อ.เมือง จ.สุโขทัย (ลุ่มน้ำยม)



สะพานท่าเสา
ต.ท่าเสา อ.เมือง จ.อุตรดิตถ์ (ลุ่มน่าน)

ปริมาณน้ำในลำน้ำในพื้นที่ลุ่มน้ำยมและน่าน

(หมายเหตุ ที่มา : <http://mekhala.dwr.go.th/cctv/>)

4) สรุป

รายงานสถานการณ์น้ำลุ่มน้ำยมและน่านวันที่ 4 กรกฎาคม 2565

- สถานการณ์น้ำในลุ่มน้ำยมอยู่ในภาวะเฝ้าระวังน้ำน้อย ระดับน้ำในลำน้ำส่วนใหญ่มีแนวโน้มลดลง
- สถานการณ์น้ำในลุ่มน่านอยู่ในภาวะเฝ้าระวังน้ำน้อย ระดับน้ำในลำน้ำส่วนใหญ่มีแนวโน้มลดลง

รายงานสถานการณ์น้ำลุ่มน้ำทะเลสาบสงขลา

วันที่ 4 กรกฎาคม 2565

1. สภาพภูมิอากาศ

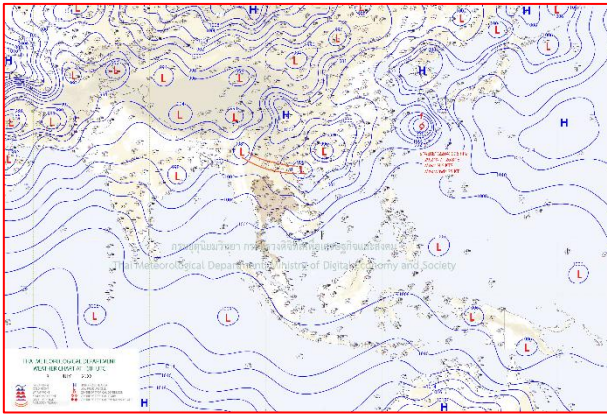
ลักษณะอากาศทั่วไป (ที่มา: กรมอุตุนิยมวิทยา)

พยากรณ์อากาศ 24 ชั่วโมงข้างหน้า ร่องมรสุมพาดผ่านประเทศเมียนมา และประเทศลาวตอนบน เข้าสู่หย่อมความกดอากาศต่ำ ที่ปกคลุมบริเวณประเทศจีนตอนใต้ ประกอบกับมรสุมตะวันตกเฉียงใต้กำลังค่อนข้างแรงยังคงพัดปกคลุมทะเลอันดามัน ประเทศไทย และอ่าวไทย ทำให้ประเทศไทยยังคงมีฝนตกหนักบางแห่ง บริเวณภาคเหนือ ภาคตะวันออกเฉียงเหนือ ภาคกลาง และภาคใต้ฝั่งตะวันออก โดยมีฝนตกหนักมากบางพื้นที่บริเวณภาคตะวันออก และภาคใต้ฝั่งตะวันตก ขอให้ประชาชนในบริเวณดังกล่าวระวังอันตรายจากฝนตกหนักถึงหนักมากและฝนที่ตกสะสม ซึ่งอาจทำให้เกิดน้ำท่วมฉับพลันและน้ำป่าไหลหลากได้

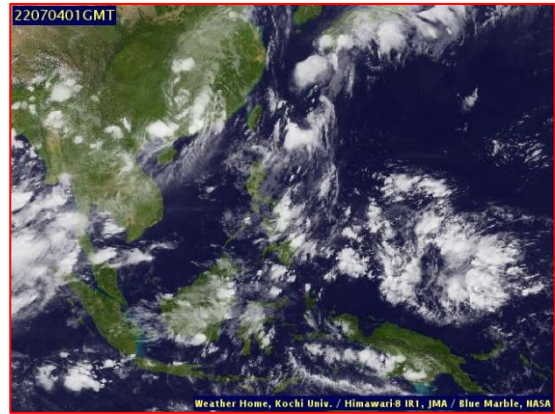
สำหรับคลื่นลมบริเวณทะเลอันดามันตอนบนมีกำลังค่อนข้างแรง โดยมีคลื่นสูง 2-3 เมตร บริเวณที่มีฝนฟ้าคะนองคลื่นสูงมากกว่า 3 เมตร ส่วนบริเวณอ่าวไทยตอนบนทะเลมีคลื่นสูงประมาณ 2 เมตร บริเวณที่มีฝนฟ้าคะนองคลื่นสูงมากกว่า 2 เมตร ขอให้ชาวเรือในบริเวณดังกล่าวเดินเรือด้วยความระมัดระวัง และหลีกเลี่ยงการเดินเรือบริเวณที่มีฝนฟ้าคะนอง สำหรับเรือเล็กบริเวณทะเลอันดามันตอนบนควรงดออกจากฝั่งจนถึงวันที่ 6 ก.ค. 65

สภาพอากาศภาคใต้ (ฝั่งตะวันออก) มีฝนฟ้าคะนองร้อยละ 60 ของพื้นที่ กับมีฝนตกหนักบางแห่ง บริเวณจังหวัดเพชรบุรี ประจวบคีรีขันธ์ ชุมพร สุราษฎร์ธานี นครศรีธรรมราช พัทลุง และสงขลา อุณหภูมิต่ำสุด 23-25 องศาเซลเซียส อุณหภูมิสูงสุด 30-35 องศาเซลเซียส ตั้งแต่จังหวัดสุราษฎร์ธานีขึ้นมา: ลมตะวันตกเฉียงใต้ ความเร็ว 20-35 กม./ชม. ทะเลมีคลื่นสูงประมาณ 2 เมตร บริเวณที่มีฝนฟ้าคะนองคลื่นสูงมากกว่า 2 เมตร ตั้งแต่จังหวัดนครศรีธรรมราชลงไป: ลมตะวันตกเฉียงใต้ ความเร็ว 15-35 กม./ชม. ทะเลมีคลื่นสูง 1-2 เมตร บริเวณที่มีฝนฟ้าคะนองคลื่นสูงประมาณ 2 เมตร

ผลคาดการณ์ปริมาณน้ำฝนล่วงหน้า 1-7 วัน ภาคใต้ (ฝั่งตะวันออก) มีฝนฟ้าคะนองร้อยละ 40-60 ของพื้นที่ ตลอดช่วง กับมีฝนตกหนักบางแห่ง ในช่วงวันที่ 3 - 6 ก.ค. 65 ตั้งแต่จังหวัดสุราษฎร์ธานีขึ้นมา ลมตะวันตกเฉียงใต้ ความเร็ว 20-35 กม./ชม. ทะเลมีคลื่นสูงประมาณ 2 เมตร บริเวณที่มีฝนฟ้าคะนองคลื่นสูงมากกว่า 2 เมตร ตั้งแต่จังหวัดนครศรีธรรมราชลงไป ลมตะวันตกเฉียงใต้ ความเร็ว 15-35 กม./ชม. ทะเลมีคลื่นสูง 1-2 เมตร บริเวณที่มีฝนฟ้าคะนองคลื่นสูงประมาณ 2 เมตร ส่วนในช่วงวันที่ 7 - 9 ก.ค. 65 ลมตะวันตกเฉียงใต้ ความเร็ว 15-35 กม./ชม. ทะเลมีคลื่นสูง 1-2 เมตร บริเวณที่มีฝนฟ้าคะนองคลื่นสูงประมาณ 2 เมตร อุณหภูมิต่ำสุด 22-27 องศาเซลเซียส อุณหภูมิสูงสุด 30-37 องศาเซลเซียส



แผนที่อากาศ วันที่ 4 ก.ค. 2565 เวลา 01.00 น.



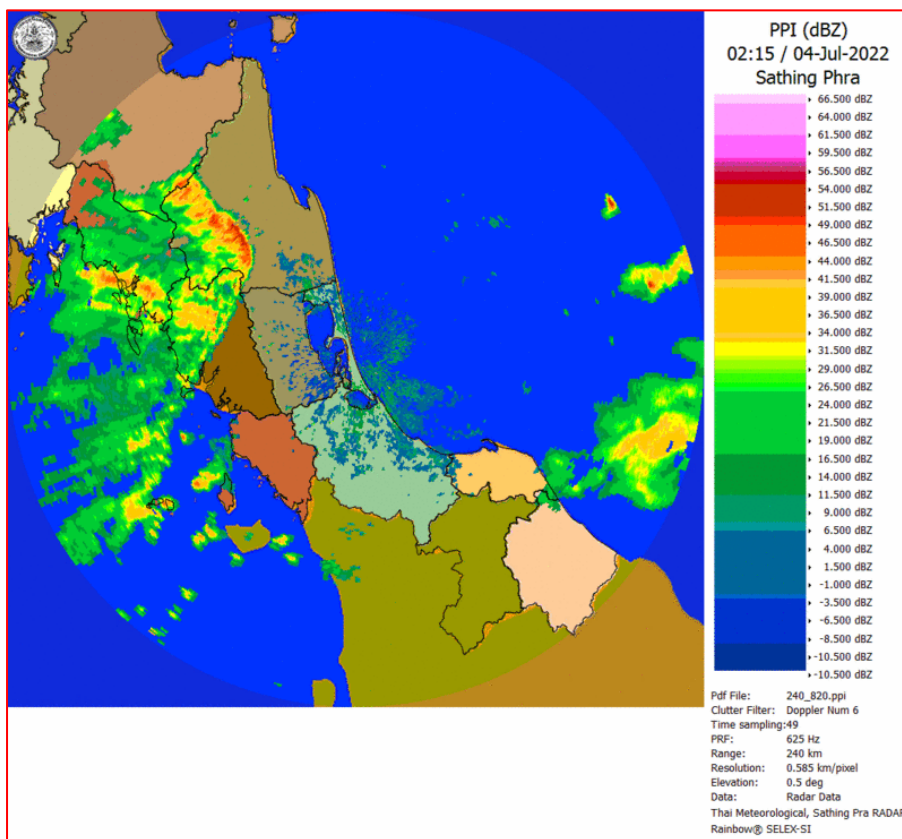
ภาพถ่ายจากดาวเทียม วันที่ 4 ก.ค. 2565

สถานการณ์ฝน

จากข้อมูลสถานการณ์ฝนในพื้นที่ลุ่มน้ำทะเลสาบสงขลา ภาคใต้ (ฝั่งตะวันออก) ของวันที่ 3 กรกฎาคม 2565 จากกรมทรัพยากรน้ำ กรมอุตุนิยมวิทยา กรมชลประทาน และสถาบันสารสนเทศทรัพยากรน้ำ (องค์การมหาชน) พบว่า มีปริมาณฝนในพื้นที่ลุ่มน้ำทะเลสาบสงขลา

ข้อมูลสถานการณ์ฝนในพื้นที่ลุ่มน้ำทะเลสาบสงขลา ณ วันที่ 3 กรกฎาคม 2565 เวลา 07.00 น.

ลุ่มน้ำ	จังหวัด*	ปริมาณฝน 24 ชม.(มม.)
ทะเลสาบ สงขลา	นครศรีธรรมราช	ไม่มีฝน
	พัทลุง สกษ.	0.8
	สงขลา	12.2
หมายเหตุ “ - ” คือ ยังไม่ได้รับรายงาน, *จังหวัดมีพื้นที่ลุ่มน้ำมากกว่าร้อยละ 50 ขึ้นไป		

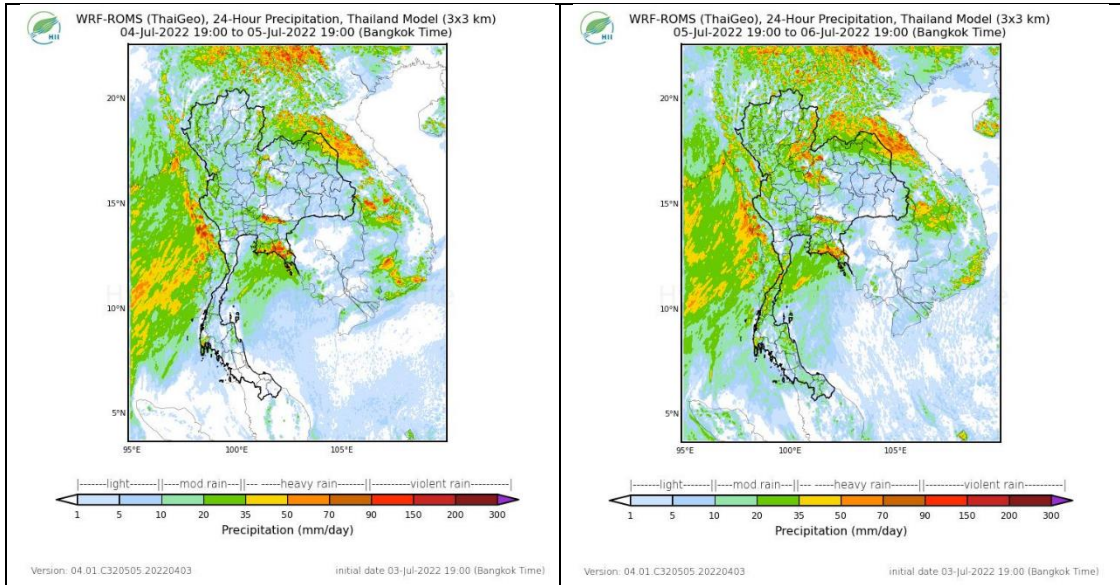


ภาพเรดาร์ตรวจอากาศ “สathingพระ”

ณ วันที่ 4 กรกฎาคม 2565 เวลา 09.15 น.

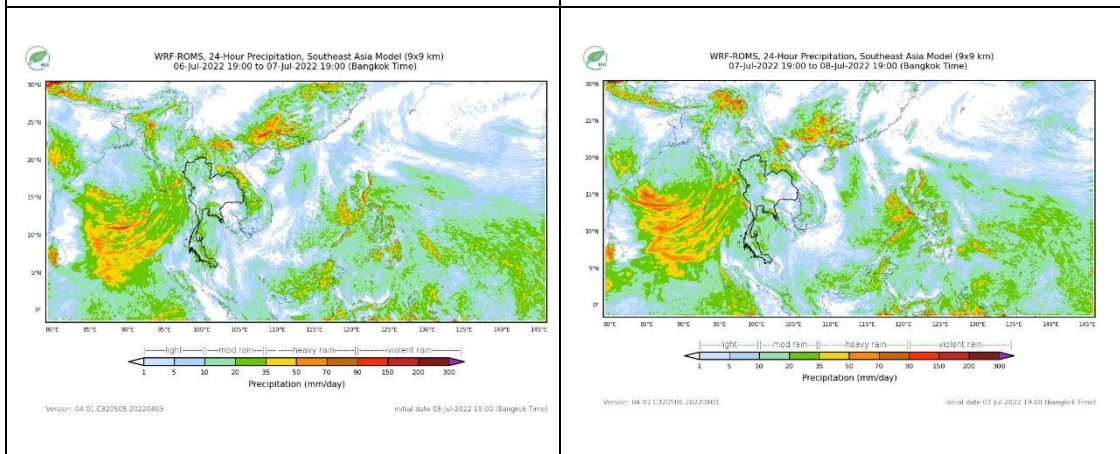
(ที่มา : กรมอุตุนิยมวิทยา <https://weather.tmd.go.th/phs.php>)

สถานการณ์น้ำฝน (แผนภาพคาดการณ์ฝนล่วงหน้าความละเอียดสูง WRF-ROMS Model)



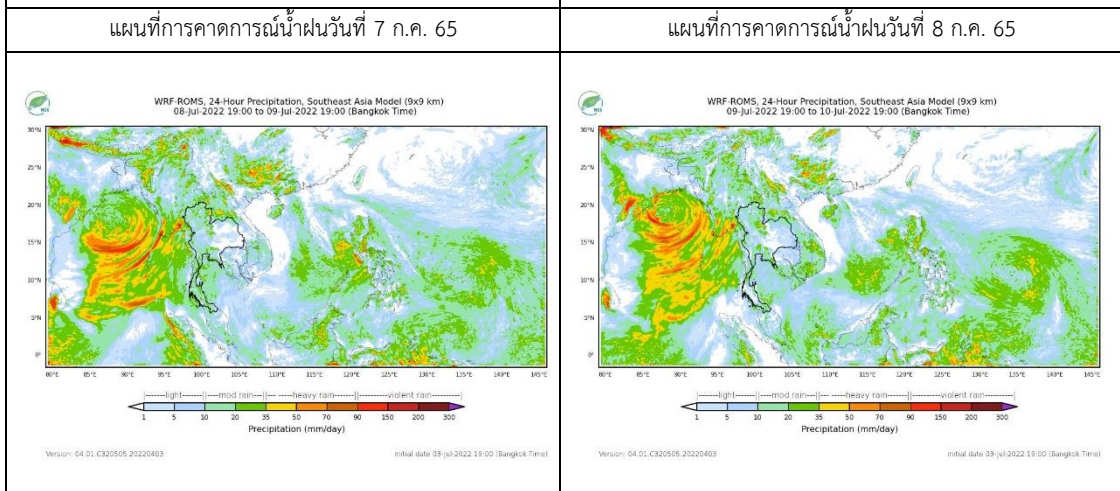
แผนที่การคาดการณ์น้ำฝนวันที่ 5 ก.ค. 65

แผนที่การคาดการณ์น้ำฝนวันที่ 6 ก.ค. 65



แผนที่การคาดการณ์น้ำฝนวันที่ 7 ก.ค. 65

แผนที่การคาดการณ์น้ำฝนวันที่ 8 ก.ค. 65



แผนที่การคาดการณ์น้ำฝนวันที่ 9 ก.ค. 65

แผนที่การคาดการณ์น้ำฝนวันที่ 10 ก.ค. 65

ที่มา : www.thaiwater.net

2. ข้อมูลปริมาณน้ำในลำน้ำ

สถานการณ์น้ำท่า (30 มิ.ย. - 4 ก.ค. 2565 ที่มา: กรมชลประทาน)

สถานี	ลุ่มน้ำ	อำเภอ	จังหวัด	ระดับน้ำ-ม.	พฤษภาคม	ตุลาคม	เสาร์	อาทิตย์	จันทร์	แนวโน้ม (เพิ่ม/ลด)
				ปริมาณน้ำ- ลบ.ม./วิ. (ระดับเตือนภัย)	30 มิ.ย.	1 ก.ค.	2 มิ.ย.	3 มิ.ย.	4 ก.ค.	
X.170	ทะเลสาบสงขลา	ศรีนครินทร์	พัทลุง	25.20	20.84	20.87	20.88	20.86	20.83	ลดลง
				374.00	7.20	8.10	8.40	7.80	6.90	
X.265	ทะเลสาบสงขลา	เมือง	พัทลุง	8.00	6.47	6.88	6.45	6.90	6.41	ลดลง
				-	-	-	-	-	-	
X.44	ทะเลสาบสงขลา	หาดใหญ่	สงขลา	7.40	0.58	0.38	0.62	0.75	0.78	เพิ่มขึ้น
				533.00	23.40	17.40	24.60	28.50	29.40	
X.90	ทะเลสาบสงขลา	คลองหอย โข่ง	สงขลา	9.53	2.61	2.78	2.46	2.84	2.69	ลดลง
				904.60	38.40	45.20	32.40	47.60	41.60	
X.173A	ทะเลสาบสงขลา	สะเดา	สงขลา	16.13	10.73	10.69	11.22	11.29	10.97	ลดลง
				258.60	16.95	16.35	24.30	25.35	20.55	
X.174	ทะเลสาบสงขลา	หาดใหญ่	สงขลา	8.88	4.36	4.39	4.39	4.36	4.36	ทรงตัว
				212.00	1.80	1.95	1.95	1.80	1.80	



สถานีคลองอู่ตะเภาตอนล่าง - ต.หาดใหญ่ อ.หาดใหญ่ จ.สงขลา
(ลุ่มน้ำทะเลสาบสงขลา)

(หมายเหตุ ที่มา : <http://mekhala.dwr.go.th/cctv/>)

3. สรุป

สถานการณ์น้ำในลุ่มน้ำทะเลสาบสงขลาประจำวันี่ 4 กรกฎาคม 2565

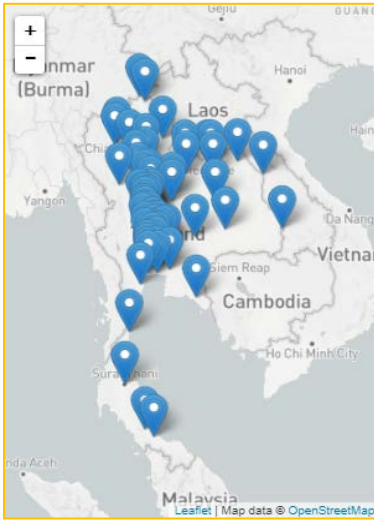
สถานการณ์น้ำในลำน้ำโดยทั่วไปอยู่ในภาวะปกติ ระดับน้ำในลำน้ำส่วนใหญ่มีแนวโน้มลดลง เพิ่มขึ้น และทรงตัว

รายงานระดับน้ำจากกล้อง
CCTV





รายงานระดับน้ำจากกล้อง CCTV
ณ. วันที่ 4 กรกฎาคม พ.ศ. 2565



สรุปสถานการณ์น้ำในลำน้ำสายหลัก

- สะพานพระแม่ย่า - อ.เมือง จ.สุโขทัย (ลุ่มน้ำยม) สถานการณ์น้ำน้อย
- สะพานท่าเสา - อ.เมือง จ.อุตรดิตถ์ (ลุ่มน้ำ่าน) สถานการณ์น้ำปกติ
- แม่ น้ำเลย - อ.เมือง จ.เลย (ลุ่มน้ำโขง) สถานการณ์น้ำน้อย
- วัดโคกจันทร์ - อ.สรรพยา จ.ชัยนาท (ลุ่มน้ำเจ้าพระยา) สถานการณ์น้ำน้อย
- สะพานบุญรัตน์ประชาชนวัฒน์ - อ.สามพราน จ.นครปฐม (ลุ่มน้ำท่าจีน) สถานการณ์น้ำปกติ
- สถานีอุตะเถาตอนล่าง - อ.หาดใหญ่ จ.สงขลา (ลุ่มน้ำทะเลสาบสงขลา) สถานการณ์น้ำปกติ
- บ้านปากร่องห้วยจี่ - อ.บ้านตาก จ.ตาก (ลุ่มน้ำปิง) สถานการณ์น้ำปกติ
- สะพานประวัติศาสตร์ - อ.ปาย จ.แม่ฮ่องสอน (ลุ่มน้ำสาละวิน) สถานการณ์น้ำน้อย
- สะพานแควใหญ่ - อ.เมือง จ.กาญจนบุรี (ลุ่มน้ำแม่กลอง) สถานการณ์น้ำปกติ

สถานีแม่ น้ำเลย - อ.เมือง จ.เลย
(ลุ่มน้ำโขง)



ระดับน้ำปัจจุบันต่ำกว่าสถาพ
ระดับตลิ่งต่ำสุด - ม.รทก.
ระดับท้องน้ำ - ม.รทก.

สถานีหัวฝาย - อ.แม่สาย จ.เชียงราย
(แม่สาย/โขง)



ระดับน้ำปัจจุบันต่ำกว่าสถาพ
ระดับตลิ่งต่ำสุด - ม.รทก.
ระดับท้องน้ำ 394.87 ม.รทก.

สนง.ส่วนอุทกหนองคาย - อ.เมือง จ.หนองคาย
(ลุ่มน้ำโขง)



ระดับน้ำปัจจุบันต่ำกว่าสถาพ
ระดับตลิ่งต่ำสุด 166.65 ม.รทก.
ระดับท้องน้ำ 149.20 ม.รทก.

วัดศรีชมพูนงคื้อ - อ.ท่าบ่อ จ.หนองคาย
(ห้วยโมง/โขงอีสาน)



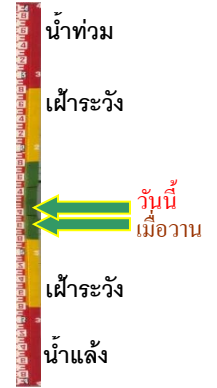
ระดับน้ำปัจจุบันต่ำกว่าสถาพ
ระดับตลิ่งต่ำสุด 167.09 ม.รทก.
ระดับท้องน้ำ 156.60 ม.รทก.

สถานีวัดแม่น้ำโขง (MRC) - อ.เชียงคาน จ.เลย
(ลุ่มน้ำโขง)



ระดับน้ำปัจจุบัน	7.20	ม.รทก.
ระดับตลิ่งต่ำสุด	-	ม.รทก.
ระดับท่อน้ำ	-	ม.รทก.

บ้านเหล่านกขุม - อ.เมือง จ.ขอนแก่น
(ลุ่มน้ำชี)



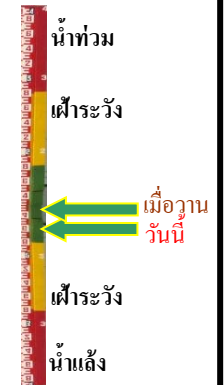
ระดับน้ำปัจจุบัน	145.60	ม.รทก.
ระดับตลิ่งต่ำสุด	149.71	ม.รทก.
ระดับท่อน้ำ	141.00	ม.รทก.

ร.ร.เชียงใหม่คริสเตียน - อ.เมือง จ.เชียงใหม่
(ลุ่มน้ำปิง)



ระดับน้ำปัจจุบันต่ำกว่าสภาพ		
ระดับตลิ่งต่ำสุด	302.12	ม.รทก.
ระดับท่อน้ำ	-	ม.รทก.

สะพานมหาโพธิ์ - อ.เมือง จ.แพร่
(ลุ่มน้ำยม)



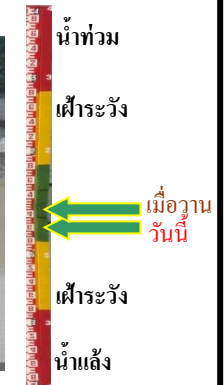
ระดับน้ำปัจจุบัน	145.57	ม.รทก.
ระดับตลิ่งต่ำสุด	152.33	ม.รทก.
ระดับท่อน้ำ	141.18	ม.รทก.

สะพานศรีสังขาลย์ - อ.ศรีสังขาลย์ จ.สุโขทัย
(ลุ่มน้ำยม)



ระดับน้ำปัจจุบันต่ำกว่าสภาพ		
ระดับตลิ่งต่ำสุด	71.78	ม.รทก.
ระดับท่อน้ำ	58.48	ม.รทก.

สะพานพระแม่ย่า - อ.เมือง จ.สุโขทัย
(ลุ่มน้ำยม)



ระดับน้ำปัจจุบัน	43.98	ม.รทก.
ระดับตลิ่งต่ำสุด	48.59	ม.รทก.
ระดับท่อน้ำ	-	ม.รทก.

สะพานบ้านโพทะเล - อ.โพทะเล จ.พิจิตร
(ลุ่มน้ำยม)



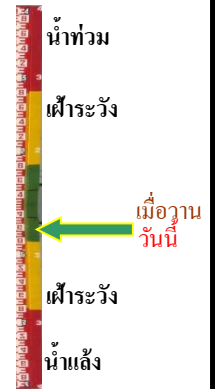
ระดับน้ำปัจจุบัน 26.00 ม.รทก.
ระดับตลิ่งต่ำสุด 31.63 ม.รทก.
ระดับท้องน้ำ 20.59 ม.รทก.



วัดเกษไชยเหนือ - อ.ชุมแสง จ.นครสวรรค์
(ลุ่มน้ำน่าน)



ระดับน้ำปัจจุบันต้นไม้บังสภาพ
ระดับตลิ่งต่ำสุด - ม.รทก.
ระดับท้องน้ำ - ม.รทก.



สะพานท่าเสา - อ.เมือง จ.อุตรดิตถ์
(ลุ่มน้ำน่าน)



ระดับน้ำปัจจุบัน 54.30 ม.รทก.
ระดับตลิ่งต่ำสุด 56.91 ม.รทก.
ระดับท้องน้ำ 47.80 ม.รทก.



สะพานเฉลิมพระเกียรติ 48 พรรษา
อ.เมือง จ.พิจิตร (ลุ่มน้ำน่าน)



ระดับน้ำปัจจุบัน 28.10 ม.รทก.
ระดับตลิ่งต่ำสุด - ม.รทก.
ระดับท้องน้ำ - ม.รทก.



สะพานเฉลิมพระเกียรติ ร.9 72 พรรษา
อ.บางมูลนาก จ.พิจิตร (ลุ่มน้ำน่าน)



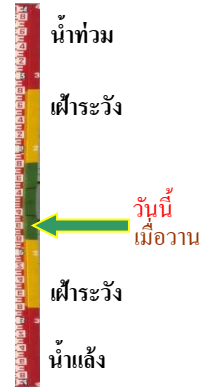
ระดับน้ำปัจจุบันต่ำกว่าสภาพ
ระดับตลิ่งต่ำสุด 27.23 ม.รทก.
ระดับท้องน้ำ 16.56 ม.รทก.



สะพานสุพรรณกัลยา - อ.เมือง จ.พิษณุโลก
(ลุ่มน้ำน่าน)



ระดับน้ำปัจจุบันต่ำกว่าสภาพ
ระดับตลิ่งต่ำสุด 44.52 ม.รทก.
ระดับท้องน้ำ 32.51 ม.รทก.

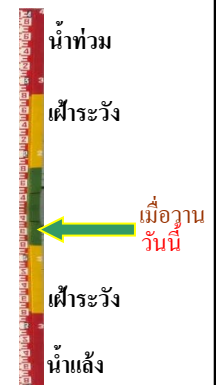


สะพานเดชาติวงศ์ - อ.เมือง จ.นครสวรรค์
(ลุ่มน้ำเจ้าพระยา)



ระดับน้ำปัจจุบันต่ำกว่าสถาฟ
ระดับตลิ่งต่ำสุด 23.22 ม.รทก.
ระดับท้องน้ำ 11.15 ม.รทก.

บ้านป้อม - อ.พระนครศรีอยุธยา
จ.พระนครศรีอยุธยา (ลุ่มน้ำเจ้าพระยา)



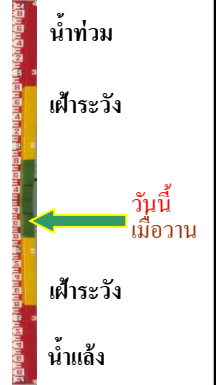
ระดับน้ำปัจจุบันต่ำกว่าสถาฟ
ระดับตลิ่งต่ำสุด - ม.รทก.
ระดับท้องน้ำ - ม.รทก.

ศาลากลางสมุทรปราการ - อ.เมือง
จ.สมุทรปราการ (ลุ่มน้ำเจ้าพระยา)



ระดับน้ำปัจจุบันต่ำกว่าสถาฟ
ระดับตลิ่งต่ำสุด - ม.รทก.
ระดับท้องน้ำ - ม.รทก.

อุทัยใหม่ - อ.เมือง จ.อุทัยธานี
(ลุ่มน้ำสะแกกรัง)



ระดับน้ำปัจจุบัน 15.70 ม.รทก.
ระดับตลิ่งต่ำสุด - ม.รทก.
ระดับท้องน้ำ - ม.รทก.

สะพานปรีดี - อ.เมือง จ.พระนครศรีอยุธยา
(ลุ่มน้ำเจ้าพระยา)



ระดับน้ำปัจจุบัน -0.70 ม.รทก.
ระดับตลิ่งต่ำสุด - ม.รทก.
ระดับท้องน้ำ - ม.รทก.

สถานีอุตะเกาตอนล่าง - อ.หาดใหญ่ จ.สงขลา
(ลุ่มน้ำทะเลสาบสงขลา)



ระดับน้ำปัจจุบัน 0.80 ม.รทก.
ระดับตลิ่งต่ำสุด 8.93 ม.รทก.
ระดับท้องน้ำ -1.93 ม.รทก.

สถานีบ้านปากร่องห้วยจี่ - อ.บ้านตาก จ.ตาก
(ลุ่มน้ำปิง-วัง-สะแกกรัง-ป่าสัก)



ระดับน้ำปัจจุบัน 117.87 ม.รทก.
ระดับตลิ่งต่ำสุด 120.45 ม.รทก.
ระดับท้องน้ำ 114.47 ม.รทก.



สถานีบ้านจางวาง - อ.หล่มสัก จ.เพชรบูรณ์
(ลุ่มน้ำปิง-วัง-สะแกกรัง-ป่าสัก)



ระดับน้ำปัจจุบันต่ำกว่าสถาฟ
ระดับตลิ่งต่ำสุด 135.46 ม.รทก.
ระดับท้องน้ำ 127.24 ม.รทก.



สถานีแม่ น้ำป่าสัก - อ.แก่งคอย จ.สระบุรี
(ลุ่มน้ำปิง-วัง-สะแกกรัง-ป่าสัก)



ระดับน้ำปัจจุบันต่ำกว่าสถาฟ
ระดับตลิ่งต่ำสุด 20.10 ม.รทก.
ระดับท้องน้ำ 4.79 ม.รทก.



สะพานข้ามคลองแม่กลาง - อ.ปางมะผ้า จ.แม่ฮ่องสอน
(ลุ่มน้ำสาละวิน)



ระดับน้ำปัจจุบัน 581.43 ม.รทก.
ระดับตลิ่งต่ำสุด 592.34 ม.รทก.
ระดับท้องน้ำ 581.23 ม.รทก.



สะพานบ้านปางหมู - อ.เมือง จ.แม่ฮ่องสอน
(ลุ่มน้ำสาละวิน)



ระดับน้ำปัจจุบัน 200.75 ม.รทก.
ระดับตลิ่งต่ำสุด 202.98 ม.รทก.
ระดับท้องน้ำ 196.45 ม.รทก.



สะพานข้ามห้วยแม่สอด - อ.แม่สอด จ.ตาก
(ลุ่มน้ำสาละวิน)



ระดับน้ำปัจจุบัน 205.50 ม.รทก.
ระดับตลิ่งต่ำสุด 207.80 ม.รทก.
ระดับท้องน้ำ 203.37 ม.รทก.



สะพานบ้านหนองปรือ - อ.หนองปรือ จ.กาญจนบุรี
(ลุ่มน้ำแม่กลอง)



ระดับน้ำปัจจุบันต่ำกว่าสถาป
ระดับตลิ่งต่ำสุด 147.06 ม.รทก.
ระดับท้องน้ำ 140.73 ม.รทก.

สะพานแควใหญ่ - อ.เมือง จ.กาญจนบุรี
(ลุ่มน้ำแม่กลอง)



ระดับน้ำปัจจุบัน 24.62 ม.รทก.
ระดับตลิ่งต่ำสุด 28.28 ม.รทก.
ระดับท้องน้ำ 20.86 ม.รทก.

สะพานบ้านท่าเรือ - อ.ท่ามะกา จ.กาญจนบุรี
(ลุ่มน้ำแม่กลอง)



ระดับน้ำปัจจุบัน 6.19 ม.รทก.
ระดับตลิ่งต่ำสุด 14.82 ม.รทก.
ระดับท้องน้ำ 2.90 ม.รทก.

สะพานประวัติศาสตร์ฯ - อ.ป่าาย จ.แม่ฮ่องสอน
(ลุ่มน้ำสาละวิน)



ระดับน้ำปัจจุบัน 476.50 ม.รทก.
ระดับตลิ่งต่ำสุด 483.06 ม.รทก.
ระดับท้องน้ำ 475.77 ม.รทก.

สะพานสมเด็จพระศรีสุริเยนทร์
อ.อัมพวา จ.สมุทรสงคราม (ลุ่มน้ำแม่กลอง)



ระดับน้ำปัจจุบัน 0.25 ม.รทก.
ระดับตลิ่งต่ำสุด 2.52 ม.รทก.
ระดับท้องน้ำ -14.58 ม.รทก.