



รายงานการเฝ้าระวังติดตามสถานการณ์น้ำและความช่วยเหลือ ศูนย์ปฏิบัติการทรัพยากรธรรมชาติและสิ่งแวดล้อม (ด้านทรัพยากรน้ำ) กระทรวงทรัพยากรธรรมชาติและสิ่งแวดล้อม

ศูนย์ป้องกันวิกฤติน้ำ กรมทรัพยากรน้ำ

โทรศัพท์ ๐ ๒๒๗๑ ๖๐๐๐ ต่อ ๖๔๔๕ โทรสาร ๐ ๒๒๙๘ ๖๖๒๙ www.dwr.go.th IDLine: mekhalawoc Email: mekhala@dwr.mail.go.th

ศูนย์เทคโนโลยีสารสนเทศทรัพยากรน้ำบาดาล กรมทรัพยากรน้ำบาดาล

โทรศัพท์ ๐ ๒๖๖๖ ๗๐๙๐ โทรสาร ๐ ๒๖๖๖ ๗๑๐๐ www.dgr.go.th Email: itcenter@dgr.mail.go.th

สำนักงานนโยบายและแผนทรัพยากรธรรมชาติและสิ่งแวดล้อม

โทรศัพท์ ๐ ๒๒๖๕๖๕๐๐ www.onep.go.th Email: webmaster@onep.go.th

กรมทรัพยากรธรณี

โทรศัพท์ ๐ ๒๖๒๑๙๕๐๐ www.dmr.go.th Email: webmaster@dmr.mail.go.th

รายงานฉบับที่ ๓๗๑/๒๕๖๕

เวลา ๐๘.๐๐ น.

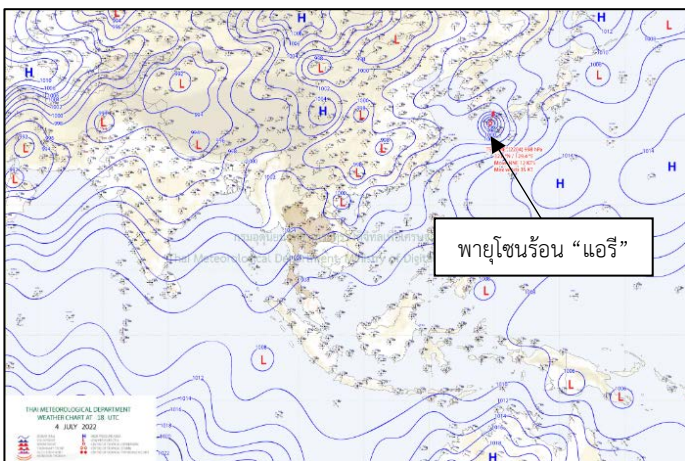
วันที่ ๕ กรกฎาคม ๒๕๖๕

เรียน รมว.ทส. เลขานุการ รมว.ทส. ที่ปรึกษา รมว.ทส. ปกท.ทส. รอง ปกท.ทส. อทท. อทบ. และหน่วยงานที่เกี่ยวข้อง

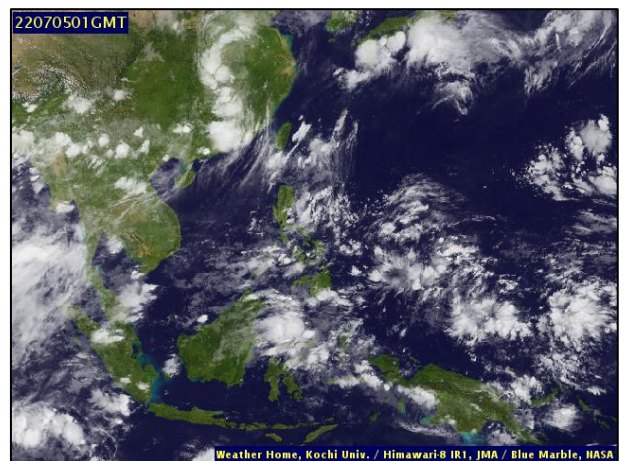
๑. สภาวะอากาศ เวลา ๐๖.๐๐ น. (กรมอุตุนิยมวิทยา)

พยากรณ์อากาศ ๒๔ ชั่วโมงข้างหน้า มรสุมตะวันตกเฉียงใต้กำลังค่อนข้างแรงยังคงพัดปกคลุมทะเลอันดามัน ประเทศไทย และอ่าวไทย ประกอบกับมีหย่อมความกดอากาศต่ำปกคลุมประเทศเวียดนามตอนบน ทำให้ประเทศไทยมีฝนตกหนักบางแห่งบริเวณภาคเหนือ ภาคตะวันออกเฉียงเหนือ และภาคใต้ฝั่งตะวันออก โดยมีฝนตกหนักมากบางแห่งบริเวณภาคตะวันออกเฉียงเหนือ และภาคใต้ฝั่งตะวันตก ขอให้ประชาชนในบริเวณดังกล่าวระวังอันตรายจากฝนตกหนักถึงหนักมากและฝนที่ตกสะสม ซึ่งอาจทำให้เกิดน้ำท่วมฉับพลันและน้ำป่าไหลหลากได้

สำหรับคลื่นลมบริเวณทะเลอันดามันตอนบนมีกำลังค่อนข้างแรง โดยมีคลื่นสูง ๒-๓ เมตร บริเวณที่มีฝนฟ้าคะนองคลื่นสูงมากกว่า ๓ เมตร ส่วนอ่าวไทยตอนบน ทะเลมีคลื่นสูงประมาณ ๒ เมตร บริเวณที่มีฝนฟ้าคะนองคลื่นสูงมากกว่า ๒ เมตร ขอให้ชาวเรือในบริเวณดังกล่าวเดินเรือด้วยความระมัดระวังและหลีกเลี่ยงการเดินเรือบริเวณที่มีฝนฟ้าคะนอง สำหรับเรือเล็กบริเวณทะเลอันดามันตอนบนควรออกจากฝั่งจนถึงวันที่ ๖ ก.ค. ๖๕

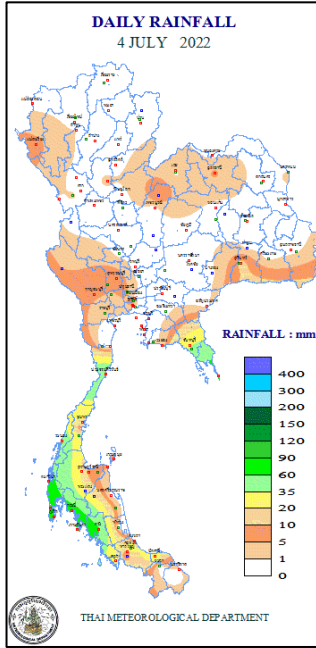


แผนที่อากาศ วันที่ ๕ ก.ค. ๒๕๖๕ เวลา ๐๑.๐๐ น.



ภาพถ่ายดาวเทียม วันที่ ๕ ก.ค. ๒๕๖๕ เวลา ๐๘.๐๐ น.

๒. ปริมาณฝนสะสม ณ เวลา ๐๗.๐๐น.(เมื่อวาน) - ๐๗.๐๐ น.(วันนี้) (กรมอุตุนิยมวิทยา)



| จุดตรวจวัด | ปริมาณฝน (มม.) |
|----------------------|----------------|
| จ.กระบี่ (เกาะลันตา) | ๘๒.๒ |
| จ.ตราด | ๘๐.๘ |
| จ.ภูเก็ต (ศูนย์ฯ) | ๗๑.๘ |
| จ.กระบี่ | ๗๑.๖ |
| จ.พังงา (ตะกั่วป่า) | ๖๗.๘ |
| จ.ตรัง | ๖๕.๘ |
| จ.ระนอง | ๕๙.๑ |

๓. ปริมาณฝนสะสมของพื้นที่ลาดเชิงเขา ๑๒ ชม. ที่ผ่านมา (กรมทรัพยากรน้ำ)

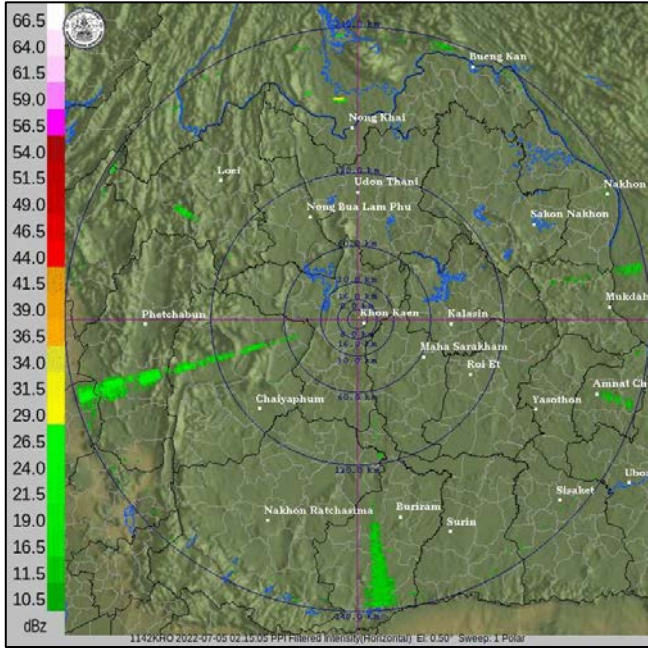
| รหัสสถานี | จุดตรวจวัด | ปริมาณฝน (มม./๑๒ ชม.) |
|-----------|---|-----------------------|
| STN๑๐๗๖ | บ้านใหม่สุขสันต์ ต.แม่ลอย อ.เทิง จ.เชียงราย | ๔๐๙.๕ |
| STN๑๑๕๒ | บ้านปุนะ ต.เทอดไทย อ.แม่ฟ้าหลวง จ.เชียงราย | ๘๗.๐ |
| STN๐๙๙๕ | บ้านหนองบอน ต.หนองบอน อ.บ่อไร่ จ.ตราด | ๖๖.๕ |
| STN๐๔๗๐ | บ้านสลักเพชรเหนือ ต.เกาะช้างใต้ อ.กิ่งเกาะช้าง จ.ตราด | ๖๔.๕ |
| STN๐๙๐๒ | บ้านน้ำพร้าว ต.นางพญา อ.ท่าปลา จ.อุตรดิตถ์ | ๕๑.๕ |
| STN๐๕๔๗ | บ้านห้วยกุ่ม ต.ทรงธรรม อ.เมืองกำแพงเพชร จ.กำแพงเพชร | ๕๐.๐ |
| STN๐๒๙๗ | บ้านเขาอ่าง ต.มาบไฟ อ.ขลุง จ.จันทบุรี | ๔๗.๐ |
| STN๑๐๘๔ | บ้านไตรสภากาม ต.ปึงไค้ง อ.เชียงดาว จ.เชียงใหม่ | ๔๗.๐ |
| STN๐๔๖๘ | บ้านสะไทย ต.วังสรรพรส อ.ขลุง จ.จันทบุรี | ๔๔.๐ |
| STN๑๖๖๘ | บ้านคลองสน ต.เกาะช้าง อ.เกาะช้าง จ.ตราด | ๔๒.๕ |

๔. ค่าความชื้นในดิน (กรมทรัพยากรน้ำ/คณะกรรมการแม่ข่าย)

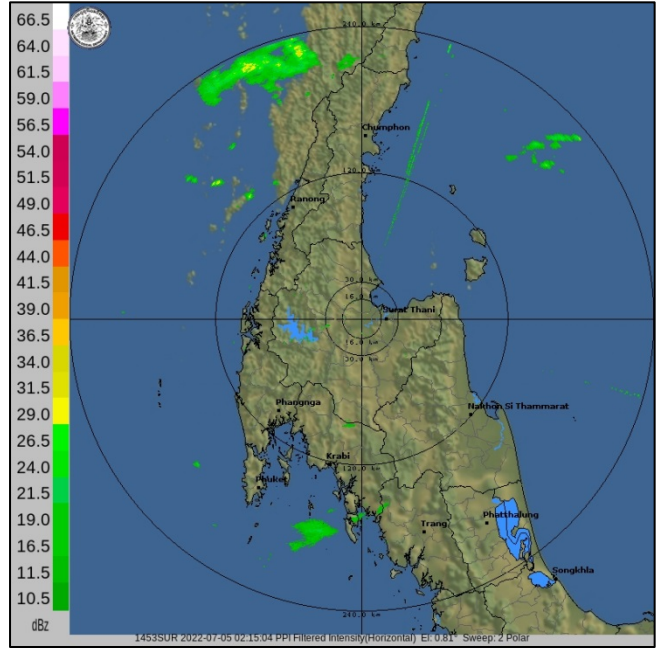
| ภูมิภาค | ความชื้นในดิน [-] ๑ มิ.ย. ๖๕ | ความชื้นในดิน [-] ๓๐ มิ.ย. ๖๕ | แนวโน้ม |
|--------------------|------------------------------|-------------------------------|-----------|
| เหนือ | ๒๐-๔๐ | ๐-๒๐ | ลดลง |
| กลาง | ๒๐-๔๐ | ๔๐-๖๐ | เพิ่มขึ้น |
| ตะวันออกเฉียงเหนือ | ๒๐-๔๐ | ๔๐-๖๐ | เพิ่มขึ้น |
| ตะวันออก | ๔๐-๖๐ | ๔๐-๖๐ | ทรงตัว |
| ตะวันตก | ๒๐-๔๐ | ๒๐-๔๐ | ทรงตัว |
| ใต้ | ๖๐-๘๐ | ๖๐-๘๐ | ทรงตัว |

หมายเหตุ : ความชื้นในดิน ๐ หมายถึง ดินที่แห้งสนิท และ ๑๐๐ หมายถึง ดินที่อิ่มน้ำ

๕. เรดาร์ตรวจอากาศ ณ วันที่ ๕ กรกฎาคม ๒๕๖๕ (กรมอุตุนิยมวิทยา)



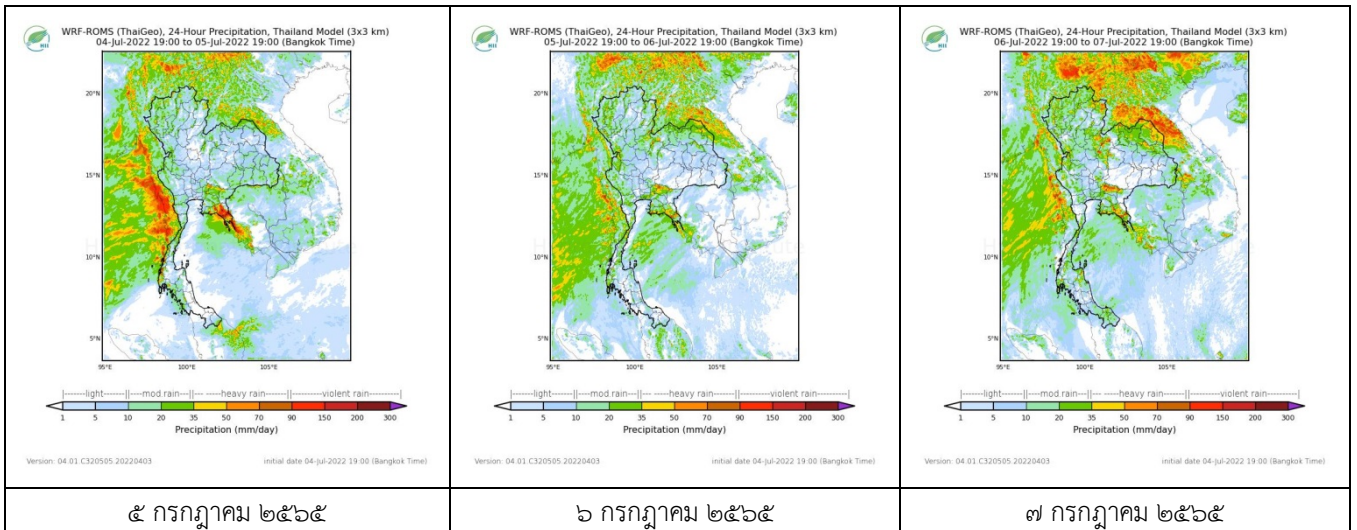
สถานีขอนแก่น เวลา ๐๙.๑๕ น.



สถานีสุราษฎร์ธานี เวลา ๐๙.๑๕ น.

จากเรดาร์ตรวจอากาศพบว่ามียุ่กลุ่มเมฆฝนกระจายทุกภาคของประเทศไทย

๖. แผนภาพคาดการณ์ฝนล่วงหน้า ๓ วัน (สถาบันสารสนเทศทรัพยากรน้ำ (องค์การมหาชน))



๗. สถานการณ์น้ำในแหล่งเก็บกักน้ำ ณ วันที่ ๔ กรกฎาคม ๒๕๖๕ (กรมชลประทาน กรมทรัพยากรน้ำ และสททช.)

๗.๑ ปริมาณน้ำในอ่างฯ ๓๗,๙๙๙ ล้าน ลบ.ม. คิดเป็นร้อยละ ๕๔ (ปริมาณน้ำใช้การได้ ๑๔,๔๕๗ ล้าน ลบ.ม. คิดเป็นร้อยละ ๓๑) ปริมาณน้ำในอ่างฯ เทียบกับปี ๒๕๖๔ (๓๑,๔๒๖ ล้าน ลบ.ม. คิดเป็นร้อยละ ๔๔) มากกว่าปี ๒๕๖๔ จำนวน ๖,๕๗๓ ล้าน ลบ.ม. ปริมาณน้ำไหลลงอ่างฯ จำนวน ๑๐๔.๖๓ ลบ.ม. ปริมาณน้ำระบาย จำนวน ๑๐๘.๐๕ ล้าน ลบ.ม. สามารถรับน้ำได้อีก ๓๒,๙๒๗ ล้าน ลบ.ม.

| อ่างเก็บน้ำ | ความจุที่ รณก. (ล้าน ลบ.ม.) | ปริมาณ น้ำในอ่าง | | ปริมาณ น้ำใช้การได้ | | ปริมาณ น้ำไหลลงอ่าง | | ปริมาณ น้ำระบาย | | ปริมาณน้ำ รับได้อีก (ล้าน ม. ^๓) (ความจุที่รณก.- ปริมาณน้ำ ปัจจุบัน) |
|-------------|-----------------------------------|------------------------------------|---------------------|------------------------------------|--------------------|-----------------------------------|-------------------------------------|-----------------------------------|-------------------------------------|--|
| | | ปริมาตร (ล้าน ม. ^๓) | % น้ำเก็บ กัก | ปริมาตร (ล้าน ม. ^๓) | % น้ำใช้ การ | วันนี้ (ล้าน ม. ^๓) | เมื่อวาน (ล้าน ม. ^๓) | วันนี้ (ล้าน ม. ^๓) | เมื่อวาน (ล้าน ม. ^๓) | |
| ๑.ภูมิพิล | ๑๓,๔๖๒ | ๕,๖๕๖ | ๔๒ | ๑,๘๕๖ | ๑๙ | ๑.๖๖ | ๐.๐๐ | ๑๕.๐๐ | ๑๕.๐๐ | ๗,๘๐๖ |
| ๒.สิริกิติ์ | ๙,๕๑๐ | ๓,๕๕๖ | ๓๗ | ๗๐๖ | ๑๑ | ๓๐.๗๐ | ๓๐.๘๑ | ๑๖.๙๙ | ๑๗.๑๔ | ๕,๙๕๔ |
| ๓.จุฬารามณ์ | ๑๖๔ | ๘๐ | ๔๙ | ๔๓ | ๓๔ | ๐.๕๘ | ๐.๑๖ | ๐.๐๐ | ๐.๐๐ | ๘๔ |

| | | | | | | | | | | |
|--------------------|--------|--------|----|-------|----|-------|-------|-------|-------|-------|
| ๔.อุบลรัตน์ | ๒,๔๓๑ | ๘๕๗ | ๓๕ | ๒๗๖ | ๑๕ | ๐.๑๖ | ๖.๑๘ | ๕.๐๒ | ๕.๐๓ | ๑,๕๗๔ |
| ๕.ลำปาง | ๑,๙๘๐ | ๗๒๖ | ๓๗ | ๖๒๖ | ๓๓ | ๖.๙๔ | ๑๐.๒๖ | ๔.๖๔ | ๔.๖๐ | ๑,๒๕๔ |
| ๖.สุรินทร์ | ๑,๙๖๖ | ๑,๐๒๙ | ๕๒ | ๑๙๘ | ๑๗ | ๑๒.๙๔ | ๓.๑๗ | ๒.๖๔ | ๒.๕๑ | ๙๓๗ |
| ๗.ป่าสักชลสิทธิ์ | ๙๖๐ | ๑๗๙ | ๑๙ | ๑๗๖ | ๑๘ | ๐.๐๖ | ๑.๔๙ | ๓.๐๓ | ๔.๓๒ | ๗๘๑ |
| ๘.ศรีนครินทร์ | ๑๗,๗๔๕ | ๑๓,๙๙๓ | ๗๙ | ๓,๗๒๘ | ๕๐ | ๑๐.๕๖ | ๑๑.๑๒ | ๑๔.๙๙ | ๒๐.๐๖ | ๓,๗๕๒ |
| ๙.วีรลพบุรี | ๘,๘๖๐ | ๔,๕๙๙ | ๕๒ | ๑,๕๘๗ | ๒๗ | ๑๕.๒๐ | ๑๕.๔๙ | ๑๒.๐๓ | ๑๔.๙๖ | ๔,๒๖๑ |
| ๑๐.ขุนด่านปราการชล | ๒๒๔ | ๔๑ | ๑๘ | ๓๖ | ๑๗ | ๐.๗๐ | ๐.๑๐ | ๐.๒๓ | ๐.๓๑ | ๑๘๓ |
| ๑๑.รัชชประภา | ๕,๖๓๙ | ๓,๐๕๑ | ๕๔ | ๑,๗๐๐ | ๔๐ | ๙.๓๘ | ๑๔.๑๗ | ๖.๕๓ | ๕.๐๘ | ๒,๕๘๘ |
| ๑๒.บางกลาง | ๑,๔๕๔ | ๑,๐๘๘ | ๗๕ | ๘๑๒ | ๖๙ | ๕.๐๙ | ๖.๕๐ | ๑๒.๐๑ | ๑๒.๐๒ | ๓๖๖ |

๗.๒ อ่างเก็บน้ำขนาดกลาง ๔๑๒ แห่ง มีปริมาณน้ำ ๒,๙๘๖ ล้าน ลบ.ม. (๕๘%) ปริมาณน้ำใช้การ ๒,๕๙๑ ล้าน ลบ.ม. (๕๔%)

๗.๓ แหล่งน้ำในพื้นที่นอกเขตชลประทาน ๑๐๒,๐๙๙ แห่ง มีปริมาณน้ำรวม ๔,๙๑๒ ล้าน ลบ.ม. (๕๘%)

๗.๔ อ่างเก็บน้ำขนาดกลางนอกเขตชลประทาน ๖๕ แห่ง ภายใต้การดูแลของกรมทรัพยากรน้ำปริมาณน้ำปัจจุบัน ๑๓๗ ล้าน ลบ.ม. (๕๙%)

| ภูมิภาค | จำนวน (แห่ง) | ปริมาณรวม (ล้าน ลบ.ม.) | ปริมาณน้ำ (ล้าน ลบ.ม.) | | | | | | | |
|--------------------|--------------|------------------------|------------------------|--------------|---------------|---------------|--------------|---------------|----------------|--------|
| | | | เดือน | | | | | | ปัจจุบัน | |
| | | | ม.ค. ๒๕๖๕ | ก.พ. ๒๕๖๕ | มี.ค. ๒๕๖๕ | เม.ย. ๒๕๖๕ | พ.ค. ๒๕๖๕ | มิ.ย. ๒๕๖๕ | ๔ ก.ค. ๒๕๖๕ | ร้อยละ |
| เหนือ | ๑๗,๒๔๙ | ๑,๑๐๓ | ๗๙๓.๗๘ | ๗๑๒.๐๖ | ๖๗๓.๕๑ | ๕๙๒.๑๖ | ๕๔๔.๐๒ | ๖๐๙.๖๙ | ๕๗๓.๐๖ | ๕๙ |
| ตะวันออกเฉียงเหนือ | ๕๔,๕๔๗ | ๓,๕๖๔ | ๓,๔๒๐.๐๓ | ๒,๙๗๒.๔๒ | ๒,๗๘๑.๙๙ | ๒,๖๐๑.๘๑ | ๒,๔๗๕.๐๕ | ๒,๘๐๙.๗๔ | ๒,๕๔๓.๙๑ | ๕๗ |
| กลาง | ๑๖,๓๖๗ | ๑,๑๓๗ | ๑,๓๙๙.๙๐ | ๑,๒๑๓.๑๔ | ๑,๑๕๒.๑๗ | ๑,๐๘๒.๔๑ | ๙๖๗.๓๘ | ๙๔๐.๔๕ | ๘๖๗.๕๔ | ๔๘ |
| ตะวันออก | ๗,๘๐๙ | ๖๓๕ | ๙๑๗.๓๔ | ๗๗๔.๒๓ | ๗๔๐.๓๙ | ๖๙๐.๓๒ | ๖๑๐.๑๕ | ๕๘๘.๐๙ | ๕๓๔.๒๓ | ๕๐ |
| ตะวันตก | ๒,๕๐๖ | ๗๑๑ | ๑๗๘.๐๘ | ๑๖๐.๘๒ | ๑๕๙.๑๕ | ๑๕๓.๗๒ | ๑๔๐.๕๘ | ๑๓๖.๓๔ | ๑๓๒.๐๓ | ๖๔ |
| ใต้ | ๓,๖๒๖ | ๑,๓๑๙ | ๒๙๕.๒๓ | ๒๘๓.๓๖ | ๓๐๕.๓๘ | ๓๐๗.๓๘ | ๒๗๘.๖๖ | ๒๖๖.๕๐ | ๒๕๐.๓๐ | ๗๒ |
| รวม | ๑๐๒,๐๙๙.๐๐ | ๘,๔๗๐ | ๗,๐๐๔.๓๖ | ๖,๑๑๖.๐๔ | ๕,๘๑๒.๕๙ | ๕,๔๒๗.๘๐ | ๕,๐๑๕.๘๓ | ๕,๓๕๐.๘๐ | ๔,๙๐๑.๐๘ | ๕๘ |

๘. สถานการณ์น้ำในประเทศ ณ วันที่ ๒ - ๕ กรกฎาคม ๒๕๖๕ (กรมชลประทาน)

| สถานี | แม่น้ำ | อำเภอ | จังหวัด | ระดับตลิ่ง (ม. รทก.) | ระดับน้ำ (ม.รทก.) | | | | แนวโน้ม | เปรียบเทียบกับระดับตลิ่ง |
|-------|-------------|-------------|---------------|----------------------|-------------------|---------|--------|--------|-----------|--------------------------|
| | | | | | เสาร์ | อาทิตย์ | จันทร์ | อังคาร | | |
| | | | | | ๒ ก.ค. | ๓ ก.ค. | ๔ ก.ค. | ๕ ก.ค. | | |
| P.๑ | ปิง | เมือง | เชียงใหม่ | ๓.๗๐ | ๑.๖๐ | ๑.๕๗ | ๑.๓๕ | ๑.๔๕ | เพิ่มขึ้น | - ๒.๒๕ |
| W.๑C | วัง | เมือง | ลำปาง | ๕.๒๐ | -๐.๑๙ | -๐.๓๑ | -๐.๒๖ | -๐.๒๘ | ลดลง | - ๕.๔๘ |
| Y.๑๖ | ยม | บางระกำ | พิษณุโลก | ๗.๓๐ | ๑.๓๖ | ๑.๔๘ | ๑.๔๕ | ๑.๕๒ | เพิ่มขึ้น | - ๕.๗๘ |
| N.๗A | น่าน | เมือง | พิจิตร | ๙.๘๗ | ๑.๑๘ | ๑.๑๔ | ๑.๑๓ | ๑.๑๕ | เพิ่มขึ้น | - ๘.๗๒ |
| C.๒ | เจ้าพระยา | เมือง | นครสวรรค์ | ๒๖.๒๐ | ๑๗.๗๗ | ๑๗.๕๘ | ๑๗.๓๙ | ๑๗.๒๐ | ลดลง | - ๙.๐๐ |
| C.๑๓ | เจ้าพระยา | สรรพยา | ชัยนาท | ๑๖.๓๔ | ๕.๓๗ | ๕.๓๗ | ๕.๓๗ | ๕.๓๗ | ทรงตัว | - ๑๐.๙๗ |
| M.๖A | มูล | สตึก | บุรีรัมย์ | ๗.๙๕ | ๐.๗๖ | ๐.๗๓ | ๐.๗๔ | ๐.๗๕ | เพิ่มขึ้น | - ๗.๒๐ |
| M.๑๙๑ | ลำตะคอง | เมือง | นครราชสีมา | ๓.๕๐ | ๑.๒๗ | ๐.๘๙ | ๐.๘๗ | ๑.๑๓ | เพิ่มขึ้น | - ๒.๓๗ |
| M.๗ | มูล | เมือง | อุบลราชธานี | ๗.๐๐ | ๒.๓๐ | ๒.๓๒ | ๒.๒๒ | ๒.๑๒ | ลดลง | - ๔.๘๘ |
| M.๖๙ | ลำเซบก | ตระการพืชผล | อุบลราชธานี | ๗.๓๐ | ๔.๔๔ | ๔.๑๖ | ๔.๐๙ | ๔.๑๖ | เพิ่มขึ้น | - ๓.๑๔ |
| X.๖๔ | คลองท่าแซะ | ท่าแซะ | ชุมพร | ๑๗.๑๓ | ๘.๖๒ | ๘.๑๑ | ๘.๘๘ | ๘.๗๗ | ลดลง | - ๘.๓๖ |
| X.๑๔๙ | คลองกลาย | นบพิตำ | นครศรีธรรมราช | ๓๓.๙๖ | ๒๗.๙๐ | ๒๗.๘๙ | ๒๗.๙๐ | ๒๗.๙๑ | เพิ่มขึ้น | - ๖.๐๕ |
| X.๒๗๔ | แม่น้ำโก-ลก | แว้ง | นราธิวาส | ๒๔.๑๘ | ๑๘.๗๐ | ๑๘.๖๘ | ๑๘.๖๖ | ๒๐.๐๓ | เพิ่มขึ้น | - ๔.๑๕ |
| X.๓๗A | แม่น้ำตาปี | พระแสง | สุราษฎร์ธานี | ๑๑.๗๐ | ๖.๒๕ | ๖.๕๐ | ๖.๖๐ | ๖.๖๕ | เพิ่มขึ้น | - ๕.๐๕ |

*** ยังไม่ได้รับรายงาน

๙. สถานการณ์น้ำในพื้นที่ลุ่มน้ำโขง ณ วันที่ ๕ กรกฎาคม ๒๕๖๕ (คณะกรรมการแม่น้ำโขง)

| สถานี | ระดับ อ้างอิง (ม.รทก.) | ระดับ ตลิ่ง (ม.) | ระดับน้ำ (ม.) | | | | | เปรียบเทียบ ระดับ ตลิ่ง (ม.) | ผลต่างของระดับน้ำ (ม.) | | แนวโน้ม |
|--------------------------|------------------------------|------------------------|---------------|-----------|-----------|-----------|-----------|------------------------------------|------------------------|-------------------|-----------|
| | | | ๑ ก.ค. | ๒ ก.ค. | ๓ ก.ค. | ๔ ก.ค. | ๕ ก.ค. | | ๓ วัน ย้อนหลัง | ๕ วัน ย้อนหลัง | |
| อ.เชียงแสน จ.เชียงราย | ๓๕๗.๑๑๐ | ๑๒.๘๐ | ๒.๙๒ | ๓.๓๐ | ๓.๒๘ | ๓.๑๗ | ๒.๙๕ | -๙.๘๕ | -๐.๓๓ | ๐.๐๓ | ลดลง |
| อ.เชียงคาน จ.เลย | ๑๙๔.๑๑๘ | ๑๖.๐๐ | ๗.๓๙ | ๗.๓๔ | ๗.๒๒ | ๗.๔๖ | ๗.๒๑ | -๘.๗๙ | -๐.๐๑ | -๐.๑๘ | ลดลง |
| อ.เมือง จ.หนองคาย | ๑๕๓.๖๔๘ | ๑๒.๒๐ | ๔.๖๗ | ๔.๔๒ | ๔.๒๓ | ๔.๑๐ | ๔.๒๕ | -๗.๙๕ | ๐.๐๒ | -๐.๔๒ | เพิ่มขึ้น |
| อ.เมือง จ.นครพนม | ๑๓๒.๖๘๐ | ๑๒.๐๐ | ๔.๑๓ | ๔.๒๔ | ๔.๔๒ | ๔.๖๒ | ๔.๗๕ | -๗.๒๕ | ๐.๓๓ | ๐.๖๒ | เพิ่มขึ้น |
| อ.เมือง จ.มุกดาหาร | ๑๒๔.๒๑๙ | ๑๒.๕๐ | ๔.๑๕ | ๔.๑๙ | ๔.๒๗ | ๔.๕๗ | ๔.๘๐ | -๗.๗ | ๐.๕๓ | ๐.๖๕ | เพิ่มขึ้น |
| อ.โขงเจียม จ.อุบลราชธานี | ๘๙.๐๓๐ | ๑๔.๕๐ | ๔.๖๕ | ๔.๕๐ | ๔.๕๕ | ๔.๘๕ | ๕.๐๕ | -๙.๘๕ | ๐.๕๐ | ๐.๔๐ | เพิ่มขึ้น |

***ไม่มีสถานการณ์

๑๐. สถานการณ์เตือนภัย Early Warning ณ วันที่ ๕ กรกฎาคม ๒๕๖๕ (กรมทรัพยากรน้ำ)

| การแจ้งเตือน | สถานี | การแจ้งเตือน | ช่วงเวลา |
|------------------------------------|---|--|--|
| เตือนสีแดง (อพยพ) | - | - | - |
| เตือนสีเหลือง (เตือนภัย) | บ้านบางทอง ตำบลบางทอง อำเภอท้ายเหมือง จังหวัดพังงา บ้านบางต๊อบ ตำบลบางวัน อำเภอคุรุบุรี จังหวัดพังงา | ปริมาณฝนสะสม ๑๒ ชั่วโมง ๑๑๗.๕ มิลลิเมตร ปริมาณฝนสะสม ๑๒ ชั่วโมง ๑๑๙.๕ มิลลิเมตร | ๔ ก.ค.๖๕/๑๖.๓๐ น. ๔ ก.ค.๖๕/๑๖.๕๒ น. |
| เตือนสีเขียว (เฝ้าระวัง) | บ้านบางกุ่ม ตำบลกะปง อำเภอกะปง จังหวัดพังงา บ้านเล๊ะคูยง ตำบลศาลาด่าน อำเภอเกาะลันตา จังหวัดกระบี่ | ปริมาณฝนสะสม ๑๒ ชั่วโมง ๙๙.๐ มิลลิเมตร ปริมาณฝนสะสม ๑๒ ชั่วโมง ๑๐๐.๕ มิลลิเมตร | ๔ ก.ค.๖๕/๑๖.๒๗ น. ๔ ก.ค.๖๕/๑๘.๐๒ น. |

***สำนักงานทรัพยากรน้ำภาคที่เกี่ยวข้องได้ดำเนินการแจ้งอาสาสมัครและเครือข่าย รวมถึงหน่วยงานที่เกี่ยวข้องในพื้นที่เสี่ยงภัยแล้ว

๑๑. พื้นที่ติดตามและเฝ้าระวังสถานการณ์ธรณีพิบัติภัย ณ วันที่ ๕ กรกฎาคม ๒๕๖๕ (กรมทรัพยากรธรณี)

เนื่องจากในพื้นที่เสี่ยงดินถล่มมีฝนตกหนักต่อเนื่อง ประกอบกับมีพื้นที่คาดการณ์ปริมาณน้ำฝนที่อาจก่อให้เกิดดินถล่ม ล่วงหน้าโดยเฉพาะในบริเวณภาคเหนือ จังหวัดเชียงราย และน่าน ภาคตะวันออก จังหวัดระยอง จันทบุรี และตราด ภาคใต้ ชุมพร ระนอง พังงา กระบี่ และตรังศูนย์ปฏิบัติการธรณีพิบัติภัยจึงได้ทำการเฝ้าระวังและติดตามสถานการณ์ธรณีพิบัติภัยดินถล่มและน้ำป่าไหลหลากเป็นพิเศษ และจะทำการแจ้งอาสาสมัครเครือข่ายในพื้นที่เสี่ยงภัยต่อไป

๑๒. เหตุการณ์วิกฤตน้ำปัจจุบัน ณ วันที่ ๕ กรกฎาคม ๒๕๖๕ [เวลา ๑๕.๐๐ น.(เมื่อวาน) - ๐๘.๐๐ น. (วันนี้)]

ไม่มีสถานการณ์

๑๓. สถานการณ์ภาวะน้ำท่วม และสถานการณ์ฝนแล้ง/ฝนทิ้งช่วง ณ วันที่ ๕ กรกฎาคม ๒๕๖๕ (ปก.)

ไม่มีสถานการณ์

๑๔. การคาดหมายลักษณะอากาศ ๗ วันข้างหน้า (ระหว่างวันที่ ๔ - ๑๐ กรกฎาคม ๒๕๖๕)

ส่วนในช่วงวันที่ ๔ - ๖ ก.ค. ๖๕ ร่องมรสุมเลื่อนขึ้นไปพาดผ่านประเทศเมียนมา เข้าสู่หย่อมความกดอากาศต่ำที่ปกคลุมบริเวณประเทศจีนตอนใต้ ในขณะที่มรสุมตะวันตกเฉียงใต้กำลังค่อนข้างแรงพัดปกคลุมทะเลอันดามัน ประเทศไทย และอ่าวไทย ทำให้ประเทศไทยมีฝนตกหนักถึงหนักมากบางแห่งบริเวณภาคกลาง ภาคตะวันออก และภาคใต้ สำหรับคลื่นลมบริเวณทะเลอันดามันมีกำลังค่อนข้างแรง โดยมีคลื่นสูง ๒-๓ เมตร บริเวณที่มีฝนฟ้าคะนองมีคลื่นสูงมากกว่า ๓ เมตร ส่วนบริเวณอ่าวไทยตอนบนมีคลื่นสูงประมาณ ๒ เมตร บริเวณที่มีฝนฟ้าคะนองมีคลื่นสูงมากกว่า ๒ เมตร

ส่วนในช่วงวันที่ ๗ - ๑๐ ก.ค. ๖๕ ร่องมรสุมจะเลื่อนลงมาพาดผ่านประเทศเมียนมา ตอนบนของภาคเหนือ และประเทศลาว ตอนบน เข้าสู่หย่อมความกดอากาศต่ำที่ปกคลุมบริเวณประเทศเวียดนามตอนบน ในขณะที่มรสุมตะวันตกเฉียงใต้ที่พัดปกคลุมทะเลอันดามัน ประเทศไทย และอ่าวไทยมีกำลังปานกลาง ทำให้ประเทศไทยจะมีฝนเพิ่มขึ้น โดยมีฝนตกหนักถึงหนักมากบางแห่งบริเวณภาคเหนือ ภาคตะวันออกเฉียงเหนือ ภาคกลาง รวมทั้งกรุงเทพมหานครและปริมณฑล ภาคตะวันออก และ

ภาคใต้ สำหรับคลื่นลมบริเวณทะเลอันดามันและอ่าวไทยตอนบนมีกำลังปานกลาง โดยบริเวณทะเลอันดามันตอนบนมีคลื่นสูงประมาณ ๒ เมตร บริเวณที่มีฝนฟ้าคะนองคลื่นสูงมากกว่า ๒ เมตร ส่วนบริเวณอ่าวไทยตอนบนมีคลื่นสูง ๑-๒ เมตร บริเวณที่มีฝนฟ้าคะนองมีคลื่นสูงประมาณ ๒ เมตร

๑๕. ความช่วยเหลือภัยแล้งสะสมของกรมทรัพยากรน้ำ

ความช่วยเหลือในพื้นที่ประสบปัญหาภัยแล้ง ตั้งแต่วันที่ ๑ ตุลาคม ๒๕๖๔ - ๔ กรกฎาคม ๒๕๖๕

| หน่วยงาน | จังหวัด | ปริมาณการ สูบน้ำ (ลบ.ม.) | ปริมาณการ แจกจ่ายน้ำ สะอาด (ลิตร) | น้ำดื่มบรรจุ ขวด (ขวด) | ประโยชน์ที่ได้รับ | | |
|-------------------|---------------|--------------------------------|--|------------------------------|-------------------|------------------|-----------------------|
| | | | | | อุปโภค-บริโภค | | พื้นที่เกษตร (ไร่) |
| | | | | | ครัวเรือน | ประชากร | |
| ภาค ๑ | ลำปาง | ๓๒๕,๐๐๐ | ๑,๙๗๙,๓๒๙ | ๘,๕๔๐ | ๑๖๗,๗๒๘ | ๔๔๘,๑๐๒ | ๒,๑๐๐ |
| | ลำพูน | ๒๕๑,๐๐๐ | - | - | - | - | ๑,๐๐๐ |
| | เชียงใหม่ | - | ๑๔๖,๔๐๖ | ๖๐๐ | ๒๑,๒๐๑ | ๘๗,๖๗๕ | - |
| | แม่ฮ่องสอน | - | ๑๔๖,๒๑๙ | ๗๒๐ | ๙,๔๙๘ | ๖๒,๒๓๖ | - |
| | เชียงราย | - | ๔๓๗,๒๙๑ | ๙๖๐ | ๕๖,๔๗๑ | ๑๗๔,๔๗๗ | - |
| | กำแพงเพชร | - | ๑๔๔,๓๐๘ | - | ๔๔,๑๒๕ | ๑๗๙,๓๑๐ | - |
| ภาค ๒ | นครสวรรค์ | ๑,๗๖๙,๐๔๐ | ๓๖,๐๐๐ | - | ๑,๔๗๔ | ๑,๖๐๐ | ๑,๙๐๐ |
| | เพชรบูรณ์ | ๒๑๗,๐๘๐ | - | - | ๔๗๗ | - | ๘๐๐ |
| | สระบุรี | - | ๙๖,๐๐๐ | - | - | ๓๐๐ | - |
| ภาค ๓ | อุตรธานี | ๓,๔๐๘,๖๐๐ | ๑๐๘,๐๐๐ | - | ๕,๔๖๕ | ๑๗,๕๙๙ | ๑,๒๗๐ |
| | เลย | ๗,๕๐๐ | - | - | ๔๔๕ | ๑,๓๗๗ | ๒,๐๐๐ |
| | สกลนคร | ๑,๐๖๗,๐๐๐ | - | - | ๑๓๕ | ๑๓๕ | ๖,๕๐๐ |
| ภาค ๔ | ขอนแก่น | ๑,๓๖๙,๓๘๐ | - | - | ๒,๕๔๓ | ๙,๖๗๓ | - |
| | มหาสารคาม | ๔๗๖,๑๘๐ | - | - | ๑,๗๒๐ | ๕,๕๕๙ | - |
| ภาค ๕ | นครราชสีมา | ๑,๑๐๓,๐๐๐ | - | - | ๔,๐๔๔ | ๑๔,๙๘๒ | ๔,๘๐๐ |
| | บุรีรัมย์ | ๓๐๐,๐๐๐ | - | - | ๑,๐๓๕ | ๔,๐๙๕ | - |
| ภาค ๖ | ปราจีนบุรี | ๑,๖๔๙,๖๐๐ | - | - | ๒,๐๕๐ | ๖,๒๕๐ | ๑,๕๘๐ |
| | จันทบุรี | ๓,๓๕๘,๘๐๐ | - | - | ๓,๒๘๗ | ๗,๗๑๖ | ๕,๑๒๒ |
| | ระยอง | ๗๗,๖๐๐ | - | - | ๒๖๙ | ๕๒๘ | ๕๘๐ |
| | สระแก้ว | ๔๓๘,๔๐๐ | - | - | ๑๖,๙๑๐ | ๕๐,๐๐๐ | - |
| ภาค ๗ | กาญจนบุรี | ๑๒,๙๖๐ | - | - | ๑๐ | ๓๐ | ๕๐๐ |
| | ราชบุรี | ๖๘,๐๔๐ | - | - | ๙๐ | ๑๖๘ | - |
| ภาค ๘ | นครศรีธรรมราช | ๓๘๘,๘๐๐ | - | - | ๑,๑๑๕ | ๓,๓๕๔ | ๘,๕๕๐ |
| | ยะลา | ๒๒๘,๔๒๐ | - | - | ๖๕๐ | ๒,๕๐๐ | ๑,๕๐๐ |
| ภาค ๙ | น่าน | - | ๓๔,๓๕๐ | - | - | ๙๕ | - |
| | อุดรดิตถ์ | ๑๔๓,๖๘๐ | ๓๑๕,๒๐๐ | ๑,๐๐๘ | ๓,๕๐๖ | ๑๐,๓๓๓ | - |
| | พิษณุโลก | ๑๗๓,๗๖๐ | - | ๖,๐๖๐ | ๙๖ | ๒,๑๕๐ | - |
| | สุโขทัย | - | - | ๖๒๐ | - | ๑๒๐ | - |
| | พิจิตร | ๓๘,๔๐๐ | - | - | ๗๐ | ๓๕๐ | - |
| | แพร่ | ๓,๔๓๒,๘๘๐ | - | - | ๑,๑๖๐ | ๓,๑๑๐ | ๗,๕๐๐ |
| ภาค ๑๐ | สุราษฎร์ธานี | ๑,๓๐๘,๘๐๐ | ๔๖๘,๐๐๐ | - | ๑๕๐ | ๖๘๘ | ๓,๑๐๐ |
| ภาค ๑๑ | อำนาจเจริญ | ๑๘๘,๙๐๐ | - | - | ๓,๔๐๑ | ๙,๐๑๑ | ๘๓ |
| | ยโสธร | ๓๔,๓๒๐ | - | - | ๕๒๓ | ๑,๗๐๐ | ๒๐ |
| | อุบลราชธานี | ๕๑,๒๐๐ | - | - | ๘๖๑ | ๓,๔๐๐ | ๒๐ |
| ๓๔ จังหวัด | | ๒๑,๘๘๘,๓๔๐ | ๓,๙๑๑,๑๐๓ | ๑๘,๕๐๘ | ๓๕๐,๕๐๙ | ๑,๑๐๘,๖๒๓ | ๔๘,๙๒๕ |

กระทรวงทรัพยากรธรรมชาติและสิ่งแวดล้อม
วันที่ ๔ กรกฎาคม ๒๕๖๔

๑. กรม ทรัพยากรน้ำ สำนักงาน ทรัพยากรน้ำภาค ๑
๒. กิจกรรมที่ดำเนินการ นำรถบรรทุกน้ำขนาด ๖,๐๐๐ ลิตร จำนวน ๒ คัน สนับสนุนน้ำสะอาดเพื่อการอุปโภคบริโภค
ให้แก่สถานีโทรคมนาคมทหาร เขาพระบาท กรมการสื่อสารทหาร กองบัญชาการกองทัพไทย ตำบลพระบาท อำเภอ
เมือง จังหวัดลำปาง เนื่องจากสถานีฯ ดังกล่าว อยู่ในพื้นที่เขาสูง ระบบสาธารณูปโภคเข้าไม่ถึง ในช่วงฤดูแล้งน้ำ
อุปโภคบริโภคไม่เพียงพอ
๓. ประโยชน์ที่ได้รับ _____ - _____ ไร่ _____ ๔๘,๐๐๐ ลิตร
_____ - _____ ครัวเรือน _____ - _____ คน



ข้อมูลจาก www.dwr.go.th

จึงเรียนมาเพื่อโปรดทราบ

นายภาคล ถาวรฤชรัตน์
อธิบดีกรมทรัพยากรน้ำ
ประธานคณะทำงานศูนย์ปฏิบัติการ
ทรัพยากรธรรมชาติและสิ่งแวดล้อม (ด้านทรัพยากรน้ำ)