



รายงานการเฝ้าระวังติดตามสถานการณ์น้ำและความช่วยเหลือ ศูนย์ปฏิบัติการทรัพยากรธรรมชาติและสิ่งแวดล้อม (ด้านทรัพยากรน้ำ) กระทรวงทรัพยากรธรรมชาติและสิ่งแวดล้อม

ศูนย์ป้องกันวิกฤติน้ำ กรมทรัพยากรน้ำ

โทรศัพท์ ๐ ๒๒๗๑ ๖๐๐๐ ต่อ ๖๔๕๕ โทรสาร ๐ ๒๒๙๘ ๖๖๒๙ www.dwr.go.th IDLine: mekhalawoc Email: mekhala@dwr.mail.go.th

ศูนย์เทคโนโลยีสารสนเทศทรัพยากรน้ำบาดาล กรมทรัพยากรน้ำบาดาล

โทรศัพท์ ๐ ๒๖๖๖ ๗๐๙๐ โทรสาร ๐ ๒๖๖๖ ๗๑๐๐ www.dgr.go.th Email: itcenter@dgr.mail.go.th

สำนักงานนโยบายและแผนทรัพยากรธรรมชาติและสิ่งแวดล้อม

โทรศัพท์ ๐ ๒๒๖๕๖๕๐๐ www.onep.go.th Email: webmaster@onep.go.th

กรมทรัพยากรธรณี

โทรศัพท์ ๐ ๒๖๒๑๙๕๐๐ www.dmr.go.th Email: webmaster@dmr.mail.go.th

รายงานฉบับที่ ๓๗๓/๒๕๖๕

เวลา ๐๘.๐๐ น.

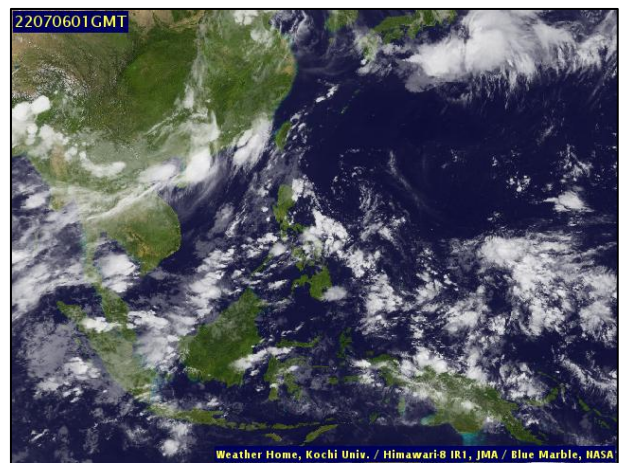
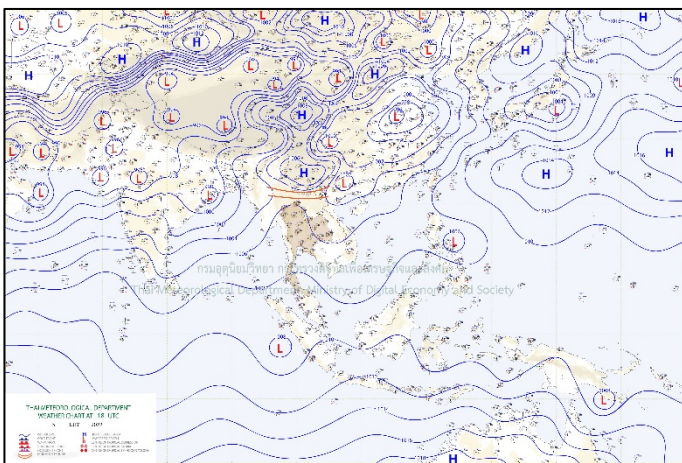
วันที่ ๖ กรกฎาคม ๒๕๖๕

เรียน รว.ทส. เลขานุการ รว.ทส. ที่ปรึกษา รว.ทส. ปกท.ทส. รอง ปกท.ทส. อทน. อทบ. และหน่วยงานที่เกี่ยวข้อง

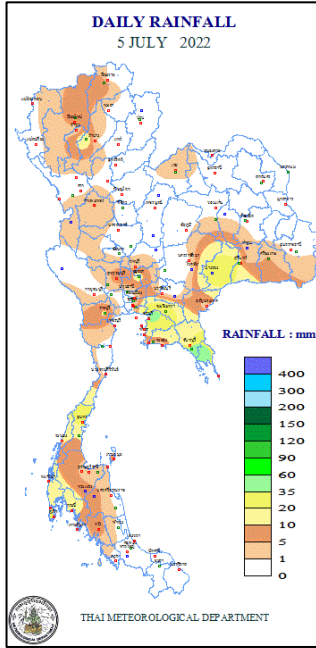
๑. สภาวะอากาศ เวลา ๐๖.๐๐ น. (กรมอุตุนิยมวิทยา)

พยากรณ์อากาศ ๒๔ ชั่วโมงข้างหน้า มรสุมตะวันตกเฉียงใต้ที่พัดปกคลุมทะเลอันดามัน ประเทศไทย และอ่าวไทยเริ่มมีกำลังอ่อนลง ประกอบกับร่องมรสุมพาดผ่านประเทศเมียนมา ประเทศลาวตอนบนเข้าสู่หย่อมความกดอากาศต่ำบริเวณประเทศเวียดนามตอนบน ลักษณะเช่นนี้ยังคงทำให้ภาคตะวันออกเฉียงเหนือและภาคใต้ฝั่งตะวันตกมีฝนตกหนักบางแห่ง ขอให้ประชาชนบริเวณดังกล่าวระวังอันตรายจากฝนตกหนักและฝนที่ตกสะสมซึ่งอาจทำให้เกิดน้ำท่วมฉับพลันและน้ำป่าไหลหลากได้

สำหรับคลื่นลมบริเวณทะเลอันดามันและอ่าวไทยเริ่มมีกำลังอ่อนลง โดยมีคลื่นสูงประมาณ ๒ เมตร บริเวณที่มีฝนฟ้าคะนองคลื่นสูงมากกว่า ๒ เมตร ส่วนอ่าวไทยตอนบน ทะเลมีคลื่นสูง ๑-๒ เมตร บริเวณที่มีฝนฟ้าคะนองคลื่นสูงประมาณ ๒ เมตร ขอให้ชาวเรือเดินเรือด้วยความระมัดระวังและหลีกเลี่ยงการเดินเรือบริเวณที่มีฝนฟ้าคะนอง สำหรับเรือเล็กบริเวณทะเลอันดามันตอนบนควรงดออกจากฝั่งต่อไป ๑ วัน



๒. ปริมาณฝนสะสม ณ เวลา ๐๗.๐๐น.(เมื่อวาน) - ๐๗.๐๐ น.(วันนี้) (กรมอุตุนิยมวิทยา)



จุดตรวจวัด	ปริมาณฝน (มม.)
จ.ชลบุรี	๔๖.๖
จ.ฉะเชิงเทรา	๓๒.๔
จ.บุรีรัมย์ (นางรอง)	๓๑.๔
จ.ชุมพร	๒๙.๙
จ.ภูเก็ต	๒๗.๖
จ.สุรินทร์ (สภข.)	๒๕.๒
จ.นครนายก	๒๓.๘

๓. ปริมาณฝนสะสมของพื้นที่ลาดเชิงเขา ๑๒ ชม. ที่ผ่านมา (กรมทรัพยากรน้ำ)

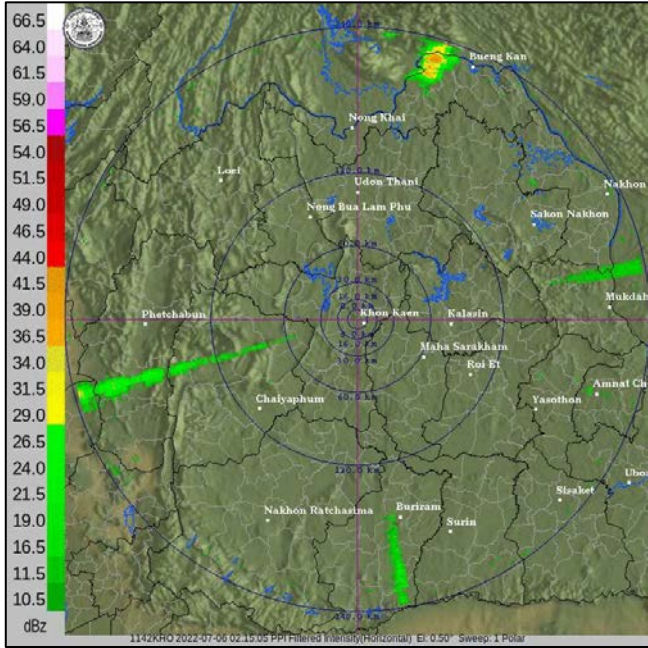
รหัสสถานี	จุดตรวจวัด	ปริมาณฝน (มม./๑๒ ชม.)
STN๑๑๕๒	บ้านปูนะ ต.เทอดไทย อ.แม่ฟ้าหลวง จ.เชียงราย	๕๖.๐
STN๐๑๓๘	บ้านคลองขนุน ต.หนองบัว อ.บ้านค่าย จ.ระยอง	๔๙.๐
STN๐๒๓๕	บ้านกัวกาญจน์ ต.ริมโขง อ.เชียงของ จ.เชียงราย	๓๕.๕
STN๐๔๖๙	บ่างกงซีไร่ (หมู่ ๖) ต.ซึ้ง อ.ขลุง จ.จันทบุรี	๓๔.๐
STN๑๐๘๔	บ้านไตรสาวคาม ต.ปึงไค้ง อ.เชียงดาว จ.เชียงใหม่	๓๓.๐
STN๑๒๙๖	บ้านปางสำน ต.ยอด อ.เชียงดาว จ.เชียงใหม่	๓๒.๐
STN๑๑๑๗	บ้านปากเนียม ต.ห้วยพิชัย อ.ปากชม จ.เลย	๓๑.๕
STN๐๘๒๖	บ้านควนหินราว ต.บ้านลำนาว อ.บางขัน จ.นครศรีธรรมราช	๓๑.๕
STN๐๓๗๙	บ้านสองพี่น้อง ต.ริมโขง อ.เชียงของ จ.เชียงราย	๓๐.๐
STN๑๓๔๕	บ้านนาไม้ ต.หาดคัมภีร์ อ.ปากชม จ.เลย	๒๙.๕

๔. ค่าความชื้นในดิน (กรมทรัพยากรน้ำ/คณะกรรมการแม่ข่าย)

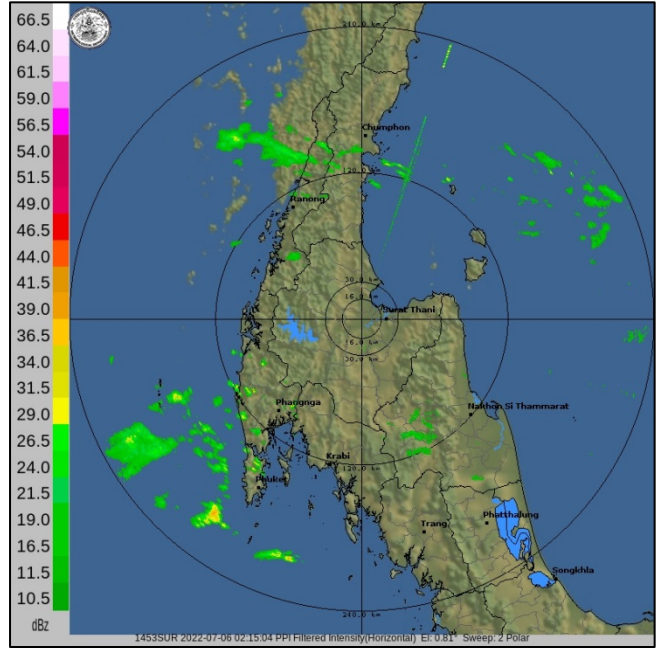
ภูมิภาค	ความชื้นในดิน [-] ๑ มิ.ย. ๖๕	ความชื้นในดิน [-] ๓๐ มิ.ย. ๖๕	แนวโน้ม
เหนือ	๒๐-๔๐	๐-๒๐	ลดลง
กลาง	๒๐-๔๐	๔๐-๖๐	เพิ่มขึ้น
ตะวันออกเฉียงเหนือ	๒๐-๔๐	๔๐-๖๐	เพิ่มขึ้น
ตะวันออก	๔๐-๖๐	๔๐-๖๐	ทรงตัว
ตะวันตก	๒๐-๔๐	๒๐-๔๐	ทรงตัว
ใต้	๖๐-๘๐	๖๐-๘๐	ทรงตัว

หมายเหตุ : ความชื้นในดิน ๐ หมายถึง ดินที่แห้งสนิท และ ๑๐๐ หมายถึง ดินที่อิ่มน้ำ

๕. เรดาร์ตรวจอากาศ ณ วันที่ ๖ กรกฎาคม ๒๕๖๕ (กรมอุตุนิยมวิทยา)



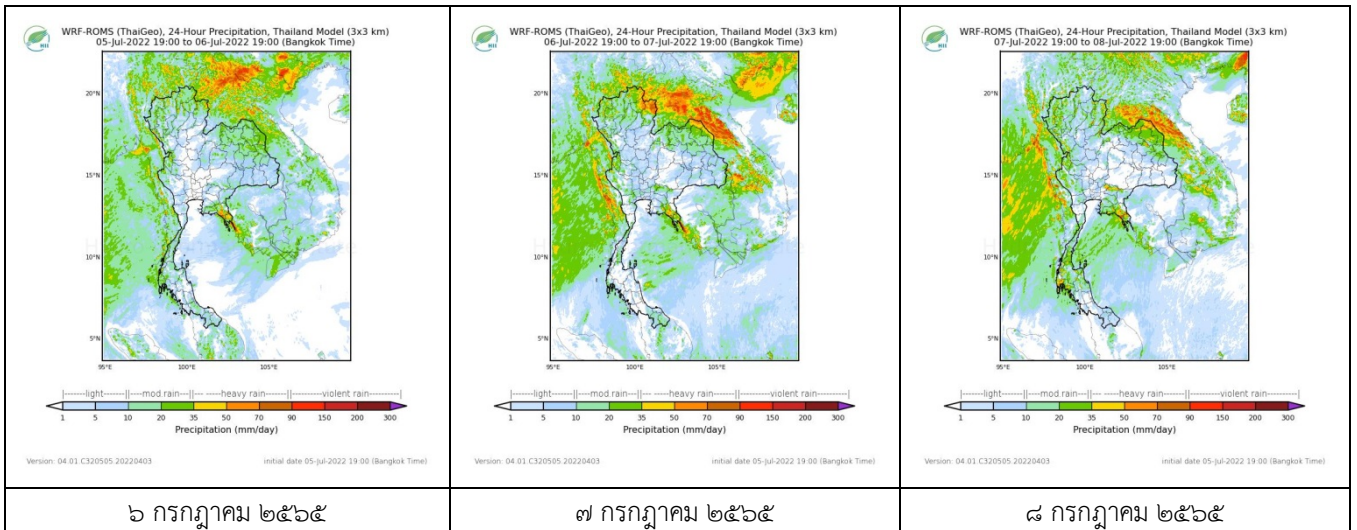
สถานีขอนแก่น เวลา ๐๙.๑๕ น.



สถานีสุราษฎร์ธานี เวลา ๐๙.๑๕ น.

จากเรดาร์ตรวจอากาศพบว่ามียักษ์เมฆฝนกระจายทุกภาคของประเทศไทย

๖. แผนภาพคาดการณ์ฝนล่วงหน้า ๓ วัน (สถาบันสารสนเทศทรัพยากรน้ำ (องค์การมหาชน))



๖ กรกฎาคม ๒๕๖๕

๗ กรกฎาคม ๒๕๖๕

๘ กรกฎาคม ๒๕๖๕

๗. สถานการณ์น้ำในแหล่งเก็บกักน้ำ ณ วันที่ ๕ กรกฎาคม ๒๕๖๕ (กรมชลประทาน กรมทรัพยากรน้ำ และสททช.)

๗.๑ ปริมาณน้ำในอ่างฯ ๓๗,๙๕๕ ล้าน ลบ.ม. คิดเป็นร้อยละ ๕๔ (ปริมาณน้ำใช้การได้ ๑๔,๔๑๓ ล้าน ลบ.ม. คิดเป็นร้อยละ ๓๐) ปริมาณน้ำในอ่างฯ เทียบกับปี ๒๕๖๔ (๓๑,๓๕๐ ล้าน ลบ.ม. คิดเป็นร้อยละ ๔๔) มากกว่าปี ๒๕๖๔ จำนวน ๖,๖๐๕ ล้าน ลบ.ม. ปริมาณน้ำไหลลงอ่างฯ จำนวน ๙๒.๘๘ ลบ.ม. ปริมาณน้ำระบาย จำนวน ๑๒๒.๐๘ ล้าน ลบ.ม. สามารถรับน้ำได้อีก ๓๒,๙๗๑ ล้าน ลบ.ม.

อ่างเก็บน้ำ	ความจุที่ รณก. (ล้าน ลบ.ม.)	ปริมาณ น้ำในอ่าง		ปริมาณ น้ำใช้การได้		ปริมาณ น้ำไหลลงอ่าง		ปริมาณ น้ำระบาย		ปริมาณน้ำ รับได้อีก (ล้าน ม. ^๓) (ความจุที่รณ- ปริมาณน้ำ ปัจจุบัน)
		ปริมาตร (ล้าน ม. ^๓)	% น้ำเก็บ กัก	ปริมาตร (ล้าน ม. ^๓)	% น้ำใช้ การ	วันนี้ (ล้าน ม. ^๓)	เมื่อวาน (ล้าน ม. ^๓)	วันนี้ (ล้าน ม. ^๓)	เมื่อวาน (ล้าน ม. ^๓)	
๑.ภูมิพิล	๑๓,๔๖๒	๕,๖๓๓	๔๒	๑,๘๓๓	๑๙	๐.๐๐	๑.๖๖	๒๑.๐๐	๑๕.๐๐	๗,๘๒๙
๒.สิริกิติ์	๙,๕๑๐	๓,๕๗๑	๓๘	๗๒๑	๑๑	๒๙.๓๙	๓๐.๗๐	๑๔.๑๖	๑๖.๙๙	๕,๙๓๙
๓.จุฬารามณ์	๑๖๔	๗๘	๔๘	๔๑	๓๓	๐.๐๐	๐.๕๘	๑.๐๔	๐.๐๐	๘๖

๔.อุบลรัตน์	๒,๔๓๑	๘๕๑	๓๕	๒๗๐	๑๕	๐.๒๖	๐.๑๖	๕.๐๙	๕.๐๒	๑,๕๘๐
๕.ลำปาง	๑,๙๘๐	๗๒๑	๓๖	๖๒๑	๓๓	๐.๒๑	๖.๙๔	๔.๗๐	๔.๖๔	๑,๒๕๙
๖.สุรินทร์	๑,๙๖๖	๑,๐๒๕	๕๒	๑๙๔	๑๗	๐.๓๒	๑๒.๙๔	๓.๕๐	๒.๖๔	๙๔๑
๗.ป่าสักชลสิทธิ์	๙๖๐	๑๗๖	๑๘	๑๗๓	๑๘	๐.๑๙	๐.๐๖	๓.๐๓	๓.๐๓	๗๘๔
๘.ศรีนครินทร์	๑๗,๗๔๕	๑๓,๙๗๕	๗๙	๓,๗๑๐	๕๐	๙.๗๙	๑๐.๕๖	๒๐.๐๒	๑๔.๙๙	๓,๗๗๐
๙.วีรลพบุรี	๘,๘๖๐	๔,๕๙๙	๕๒	๑,๕๘๗	๒๗	๑๕.๖๑	๑๕.๒๐	๑๕.๐๗	๑๒.๐๓	๔,๒๖๑
๑๐.ขุนด่านปราการชล	๒๒๔	๔๑	๑๙	๓๗	๑๗	๐.๕๗	๐.๗๐	๐.๑๐	๐.๒๓	๑๘๓
๑๑.รัชชประภา	๕,๖๓๙	๓,๐๖๖	๕๔	๑,๗๑๕	๔๐	๒๒.๐๐	๙.๓๘	๖.๖๑	๖.๕๓	๒,๕๗๓
๑๒.บางกลาง	๑,๔๕๔	๑,๐๘๒	๗๔	๘๐๕	๖๘	๕.๖๓	๕.๐๙	๑๒.๐๕	๑๒.๐๑	๓๗๒

๗.๒ อ่างเก็บน้ำขนาดกลาง ๔๑๒ แห่ง มีปริมาณน้ำ ๒,๙๘๓ ล้าน ลบ.ม. (๕๘%) ปริมาณน้ำใช้การ ๒,๕๘๗ ล้าน ลบ.ม. (๕๔%)

๗.๓ แหล่งน้ำในพื้นที่นอกเขตชลประทาน ๑๐๒,๐๙๙ แห่ง มีปริมาณน้ำรวม ๔,๙๑๒ ล้าน ลบ.ม. (๕๘%)

๗.๔ อ่างเก็บน้ำขนาดกลางนอกเขตชลประทาน ๖๕ แห่ง ภายใต้การดูแลของกรมทรัพยากรน้ำปริมาณน้ำปัจจุบัน ๑๓๗ ล้าน ลบ.ม. (๕๙%)

ภูมิภาค	จำนวน (แห่ง)	ปริมาณรวม (ล้าน ลบ.ม.)	ปริมาณน้ำ (ล้าน ลบ.ม.)							
			เดือน						ปัจจุบัน	
			ม.ค. ๒๕๖๕	ก.พ. ๒๕๖๕	มี.ค. ๒๕๖๕	เม.ย. ๒๕๖๕	พ.ค. ๒๕๖๕	มิ.ย. ๒๕๖๕	๔ ก.ค. ๒๕๖๕	ร้อยละ
เหนือ	๑๗,๒๔๙	๑,๑๐๓	๗๙๓.๗๘	๗๑๒.๐๖	๖๗๓.๕๑	๕๙๒.๑๖	๕๔๔.๐๒	๖๐๙.๖๙	๕๗๓.๐๖	๕๙
ตะวันออกเฉียงเหนือ	๕๔,๕๔๗	๓,๕๖๔	๓,๔๒๐.๐๓	๒,๙๗๒.๔๒	๒,๗๘๑.๙๙	๒,๖๐๑.๘๑	๒,๔๗๕.๐๕	๒,๘๐๙.๗๔	๒,๕๔๓.๙๑	๕๗
กลาง	๑๖,๓๖๗	๑,๑๓๗	๑,๓๙๙.๙๐	๑,๒๑๓.๑๔	๑,๑๕๒.๑๗	๑,๐๘๒.๔๑	๙๖๗.๓๘	๙๔๐.๔๕	๘๖๗.๕๔	๔๘
ตะวันออกเฉียงใต้	๗,๘๐๙	๖๓๕	๙๑๗.๓๔	๗๗๔.๒๓	๗๔๐.๓๙	๖๙๐.๓๒	๖๑๐.๑๕	๕๘๘.๐๙	๕๓๔.๒๓	๕๐
ตะวันตก	๒,๕๐๖	๗๑๑	๑๗๘.๐๘	๑๖๐.๘๒	๑๕๙.๑๕	๑๕๓.๗๒	๑๔๐.๕๘	๑๓๖.๓๔	๑๓๒.๐๓	๖๔
ใต้	๓,๖๒๖	๑,๓๑๙	๒๙๕.๒๓	๒๘๓.๓๖	๓๐๕.๓๘	๓๐๗.๓๘	๒๗๘.๖๖	๒๖๖.๕๐	๒๕๐.๓๐	๗๒
รวม	๑๐๒,๐๙๙.๐๐	๘,๔๗๐	๗,๐๐๔.๓๖	๖,๑๑๖.๐๔	๕,๘๑๒.๕๙	๕,๔๒๗.๘๐	๕,๐๑๕.๘๓	๕,๓๕๐.๘๐	๔,๙๐๑.๐๘	๕๘

๘. สถานการณ์น้ำในประเทศ ณ วันที่ ๓ - ๖ กรกฎาคม ๒๕๖๕ (กรมชลประทาน)

สถานี	แม่น้ำ	อำเภอ	จังหวัด	ระดับตลิ่ง (ม. รทก.)	ระดับน้ำ (ม.รทก.)				แนวโน้ม	เปรียบเทียบระดับตลิ่ง
					อาทิตย์	จันทร์	อังคาร	พุธ		
					๓ ก.ค.	๔ ก.ค.	๕ ก.ค.	๖ ก.ค.		
P.๑	ปิง	เมือง	เชียงใหม่	๓.๗๐	๑.๕๗	๑.๓๕	๑.๔๕	๑.๓๓	ลดลง	- ๒.๓๗
W.๑C	วัง	เมือง	ลำปาง	๕.๒๐	-๐.๓๑	-๐.๒๖	-๐.๒๘	-๐.๒๓	เพิ่มขึ้น	- ๕.๔๓
Y.๑๖	ยม	บางระกำ	พิษณุโลก	๗.๓๐	๑.๔๘	๑.๔๕	๑.๕๒	๑.๖๓	เพิ่มขึ้น	- ๕.๖๗
N.๗A	น่าน	เมือง	พิจิตร	๙.๘๗	๑.๑๔	๑.๑๓	๑.๑๕	๑.๒๔	เพิ่มขึ้น	- ๘.๖๓
C.๒	เจ้าพระยา	เมือง	นครสวรรค์	๒๖.๒๐	๑๗.๕๘	๑๗.๓๙	๑๗.๒๐	๑๗.๐๖	ลดลง	- ๙.๑๔
C.๑๓	เจ้าพระยา	สรรพยา	ชัยนาท	๑๖.๓๔	๕.๓๗	๕.๓๗	๕.๓๗	๕.๓๑	ลดลง	- ๑๑.๐๓
M.๖A	มูล	สตึก	บุรีรัมย์	๗.๙๕	๐.๗๓	๐.๗๔	๐.๗๕	๐.๗๕	ทรงตัว	- ๗.๒๐
M.๑๙๑	ลำตะคอง	เมือง	นครราชสีมา	๓.๕๐	๐.๘๙	๐.๘๗	๑.๑๓	๑.๒๘	ลดลง	- ๒.๒๒
M.๗	มูล	เมือง	อุบลราชธานี	๗.๐๐	๒.๓๒	๒.๒๒	๒.๑๒	๒.๑๔	เพิ่มขึ้น	- ๔.๘๖
M.๖๙	ลำเซบก	ตระการพืชผล	อุบลราชธานี	๗.๓๐	๔.๑๖	๔.๐๙	๔.๑๖	๔.๐๕	ลดลง	- ๓.๒๕
X.๖๔	คลองท่าแซะ	ท่าแซะ	ชุมพร	๑๗.๑๓	๘.๑๑	๘.๘๘	๘.๗๗	๘.๙๖	เพิ่มขึ้น	- ๘.๑๗
X.๑๔๙	คลองกลาย	นบพิตำ	นครศรีธรรมราช	๓๓.๙๖	๒๗.๘๙	๒๗.๙๐	๒๗.๙๑	๒๗.๘๖	ลดลง	- ๖.๑๐
X.๒๗๔	แม่น้ำโก-ลก	แว้ง	นราธิวาส	๒๔.๑๘	๑๘.๖๘	๑๘.๖๖	๒๐.๐๓	***	เพิ่มขึ้น	***
X.๓๗A	แม่น้ำตาปี	พระแสง	สุราษฎร์ธานี	๑๑.๗๐	๖.๕๐	๖.๖๐	๖.๖๕	๗.๖๒	เพิ่มขึ้น	- ๔.๐๘

*** ยังไม่ได้รับรายงาน

๙. สถานการณ์น้ำในพื้นที่ลุ่มน้ำโขง ณ วันที่ ๖ กรกฎาคม ๒๕๖๕ (คณะกรรมการแม่น้ำโขง)

สถานี	ระดับ อ้างอิง (ม.รทก.)	ระดับ ตลิ่ง (ม.)	ระดับน้ำ (ม.)					เปรียบเทียบ ระดับ ตลิ่ง (ม.)	ผลต่างของระดับน้ำ (ม.)		แนวโน้ม
			๒ ก.ค.	๓ ก.ค.	๔ ก.ค.	๕ ก.ค.	๖ ก.ค.		๓ วัน ย้อนหลัง	๕ วัน ย้อนหลัง	
อ.เชียงแสน จ.เชียงราย	๓๕๗.๑๑๐	๑๒.๘๐	๓.๓๐	๓.๒๘	๓.๑๗	๒.๙๕	๒.๙๐	-๙.๙	-๐.๒๗	-๐.๔๐	ลดลง
อ.เชียงคาน จ.เลย	๑๙๔.๑๑๘	๑๖.๐๐	๗.๓๔	๗.๒๒	๗.๔๖	๗.๒๑	๗.๓๑	-๘.๖๙	-๐.๑๕	-๐.๐๓	เพิ่มขึ้น
อ.เมือง จ.หนองคาย	๑๕๓.๖๔๘	๑๒.๒๐	๔.๔๒	๔.๒๓	๔.๑๐	๔.๒๕	๔.๑๖	-๘.๐๔	๐.๐๖	-๐.๒๖	ลดลง
อ.เมือง จ.นครพนม	๑๓๒.๖๘๐	๑๒.๐๐	๔.๒๔	๔.๔๒	๔.๖๒	๔.๗๕	๔.๗๓	-๗.๒๗	๐.๑๑	๐.๔๙	ลดลง
อ.เมือง จ.มุกดาหาร	๑๒๔.๒๑๙	๑๒.๕๐	๔.๑๙	๔.๒๗	๔.๕๗	๔.๘๐	๔.๘๕	-๗.๖๕	๐.๒๘	๐.๖๖	เพิ่มขึ้น
อ.โขงเจียม จ.อุบลราชธานี	๘๙.๐๓๐	๑๔.๕๐	๔.๕๐	๔.๕๕	๔.๘๕	๕.๐๕	๕.๑๖	-๙.๓๔	๐.๓๑	๐.๖๖	เพิ่มขึ้น

***ไม่มีสถานการณ์

๑๐. สถานการณ์เตือนภัย Early Warning ณ วันที่ ๖ กรกฎาคม ๒๕๖๕ (กรมทรัพยากรน้ำ)

การแจ้งเตือน	สถานี	การแจ้งเตือน	ช่วงเวลา
เตือนสีแดง (อพยพ)	-	-	-
เตือนสีเหลือง (เตือนภัย)	-	-	-
เตือนสีเขียว (เฝ้าระวัง)	-	-	-

***ไม่มีสถานการณ์

๑๑. พื้นที่ติดตามและเฝ้าระวังสถานการณ์ธรณีพิบัติภัย ณ วันที่ ๖ กรกฎาคม ๒๕๖๕ (กรมทรัพยากรธรณี)

เนื่องจากในพื้นที่เสี่ยงดินถล่มมีฝนตกหนักต่อเนื่อง ประกอบกับมีพื้นที่คาดการณ์ปริมาณน้ำฝนที่อาจก่อให้เกิดดินถล่ม ล่วงหน้าโดยเฉพาะในบริเวณภาคเหนือจังหวัดเชียงใหม่ เชียงราย น่าน ภาคตะวันออก จังหวัดระยองจันทบุรี ตราดและ ภาคใต้ จังหวัดพังงาศูนย์ปฏิบัติการธรณีพิบัติภัยจึงได้ทำการเฝ้าระวังและติดตามสถานการณ์ธรณีพิบัติภัยดินถล่มและน้ำป่า ไหลหลากเป็นพิเศษ และจะทำการแจ้งอาสาสมัครเครือข่ายในพื้นที่เสี่ยงภัยต่อไป

๑๒. เหตุการณ์วิกฤตน้ำปัจจุบัน ณ วันที่ ๖ กรกฎาคม ๒๕๖๕ [เวลา ๑๕.๐๐ น.(เมื่อวาน) - ๐๘.๐๐ น. (วันนี้)]

ไม่มีสถานการณ์

๑๓. สถานการณ์ภาวะน้ำท่วม และสถานการณ์ฝนแล้ง/ฝนทิ้งช่วง ณ วันที่ ๖ กรกฎาคม ๒๕๖๕ (ปก.)

ไม่มีสถานการณ์

๑๔. การคาดหมายลักษณะอากาศ ๗ วันข้างหน้า (ระหว่างวันที่ ๕ - ๑๑ กรกฎาคม ๒๕๖๕)

ส่วนในช่วงวันที่ ๖ - ๗ ก.ค. ๖๕ ร่องมรสุมเลื่อนขึ้นไปพาดผ่านประเทศเมียนมา เข้าสู่หย่อมความกดอากาศต่ำบริเวณ ประเทศจีนตอนใต้ ในขณะที่มรสุมตะวันตกเฉียงใต้กำลังปานกลางพัดปกคลุมทะเลอันดามัน ประเทศไทย และอ่าวไทย แต่ยังคง มีฝนตกหนักบางแห่งบริเวณภาคตะวันออก และภาคใต้ สำหรับคลื่นลมบริเวณทะเลอันดามันตอนบนมีกำลังปานกลาง โดยมี คลื่นสูงประมาณ ๒ เมตร บริเวณที่มีฝนฟ้าคะนองมีคลื่นสูงมากกว่า ๒ เมตร ส่วนบริเวณอ่าวไทยตอนบนมีคลื่นสูง ๑-๒ เมตร บริเวณที่มีฝนฟ้าคะนองมีคลื่นสูงประมาณ ๒ เมตร

ส่วนในช่วงวันที่ ๘ - ๑๑ ก.ค. ๖๕ ร่องมรสุมจะเลื่อนลงมาพาดผ่านภาคเหนือ ภาคตะวันออกเฉียงเหนือตอนบน เข้าสู่หย่อม ความกดอากาศต่ำบริเวณทะเลจีนใต้ตอนบน ในขณะที่มรสุมตะวันตกเฉียงใต้ที่พัดปกคลุมทะเลอันดามัน ประเทศไทย และอ่าวไทย จะมีกำลังแรงขึ้น ทำให้ประเทศไทยจะมีฝนเพิ่มขึ้น โดยมีฝนตกหนักถึงหนักมากบางแห่งบริเวณภาคเหนือ ภาคตะวันออกเฉียงเหนือ ภาคกลาง รวมทั้งกรุงเทพมหานครและปริมณฑล ภาคตะวันออก และภาคใต้ สำหรับคลื่นลมบริเวณทะเลอันดามันและอ่าวไทย

ตอนบนจะมีกำลังแรง โดยบริเวณทะเลอันดามันตอนบนมีคลื่นสูง ๒-๓ เมตร บริเวณที่มีฝนฟ้าคะนองมีคลื่นสูงมากกว่า ๓ เมตร ส่วนบริเวณอ่าวไทยตอนบนมีคลื่นสูงประมาณ ๒ เมตร บริเวณที่มีฝนฟ้าคะนองมีคลื่นสูงมากกว่า ๒ เมตร

๑๕. ความช่วยเหลือภัยแล้งสะสมของกรมทรัพยากรน้ำ

ความช่วยเหลือในพื้นที่ประสบปัญหาภัยแล้ง ตั้งแต่วันที่ ๑ ตุลาคม ๒๕๖๔ - ๔ กรกฎาคม ๒๕๖๕

หน่วยงาน	จังหวัด	ปริมาณการ สูบน้ำ (ลบ.ม.)	ปริมาณการ แจกจ่ายน้ำ สะอาด (ลิตร)	น้ำดื่มบรรจุ ขวด (ขวด)	ประโยชน์ที่ได้รับ		
					อุปโภค-บริโภค		พื้นที่เกษตร (ไร่)
					ครัวเรือน	ประชากร	
ภาค ๑	ลำปาง	๓๒๕,๐๐๐	๑,๙๗๙,๓๒๙	๘,๕๔๐	๑๖๗,๗๒๘	๔๔๘,๑๐๒	๒,๑๐๐
	ลำพูน	๒๕๑,๐๐๐	-	-	-	-	๑,๐๐๐
	เชียงใหม่	-	๑๔๖,๔๐๖	๖๐๐	๒๑,๒๐๑	๘๗,๖๗๕	-
	แม่ฮ่องสอน	-	๑๔๖,๒๑๙	๗๒๐	๙,๔๙๘	๖๒,๒๓๖	-
	เชียงราย	-	๔๓๗,๒๙๑	๙๖๐	๕๖,๔๗๑	๑๓๔,๔๗๗	-
	กำแพงเพชร	-	๑๔๔,๓๐๘	-	๔๔,๑๒๕	๑๓๙,๓๑๐	-
ภาค ๒	นครสวรรค์	๑,๗๖๙,๐๔๐	๓๖,๐๐๐	-	๑,๔๗๔	๑,๖๐๐	๑,๙๐๐
	เพชรบูรณ์	๒๑๗,๐๘๐	-	-	๔๗๗	-	๘๐๐
	สระบุรี	-	๙๖,๐๐๐	-	-	๓๐๐	-
ภาค ๓	อุดรธานี	๓,๔๐๘,๖๐๐	๑๐๘,๐๐๐	-	๕,๔๖๕	๑๗,๕๙๙	๑,๒๗๐
	เลย	๗,๕๐๐	-	-	๔๔๕	๑,๓๗๗	๒,๐๐๐
	สกลนคร	๑,๐๖๗,๐๐๐	-	-	๑๓๕	๑๓๕	๖,๕๐๐
ภาค ๔	ขอนแก่น	๑,๓๖๙,๓๘๐	-	-	๒,๕๔๓	๙,๖๗๓	-
	มหาสารคาม	๔๗๖,๑๘๐	-	-	๑,๗๒๐	๕,๕๕๙	-
ภาค ๕	นครราชสีมา	๑,๑๐๓,๐๐๐	-	-	๔,๐๔๔	๑๔,๙๘๒	๔,๘๐๐
	บุรีรัมย์	๓๐๐,๐๐๐	-	-	๑,๐๓๕	๔,๐๙๕	-
ภาค ๖	ปราจีนบุรี	๑,๖๔๙,๖๐๐	-	-	๒,๐๕๐	๖,๒๕๐	๑,๕๘๐
	จันทบุรี	๓,๓๕๘,๘๐๐	-	-	๓,๒๘๗	๗,๗๑๖	๕,๑๒๒
	ระยอง	๗๗,๖๐๐	-	-	๒๖๙	๕๒๘	๕๘๐
	สระแก้ว	๔๓๘,๔๐๐	-	-	๑๖,๙๑๐	๕๐,๐๐๐	-
ภาค ๗	กาญจนบุรี	๑๒,๙๖๐	-	-	๑๐	๓๐	๕๐๐
	ราชบุรี	๖๘,๐๔๐	-	-	๙๐	๑๖๘	-
ภาค ๘	นครศรีธรรมราช	๓๘๘,๘๐๐	-	-	๑,๑๑๕	๓,๓๕๔	๘,๕๕๐
	ยะลา	๒๒๘,๔๒๐	-	-	๖๕๐	๒,๕๐๐	๑,๕๐๐
ภาค ๙	น่าน	-	๓๔,๓๕๐	-	-	๙๕	-
	อุตรดิตถ์	๑๔๓,๖๘๐	๓๑๕,๒๐๐	๑,๐๐๘	๓,๕๐๖	๑๐,๓๓๓	-
	พิษณุโลก	๑๗๓,๗๖๐	-	๖,๐๖๐	๙๖	๒,๑๕๐	-
	สุโขทัย	-	-	๖๒๐	-	๑๒๐	-
	พิจิตร	๓๘,๔๐๐	-	-	๗๐	๓๕๐	-
	แพร่	๓,๔๓๒,๘๘๐	-	-	๑,๑๖๐	๓,๑๑๐	๗,๕๐๐
ภาค ๑๐	สุราษฎร์ธานี	๑,๓๐๘,๘๐๐	๔๖๘,๐๐๐	-	๑๕๐	๖๘๘	๓,๑๐๐
ภาค ๑๑	อำนาจเจริญ	๑๘๘,๙๐๐	-	-	๓,๔๐๑	๙,๐๑๑	๘๓
	ยโสธร	๓๔,๓๒๐	-	-	๕๒๓	๑,๗๐๐	๒๐
	อุบลราชธานี	๕๑,๒๐๐	-	-	๘๖๑	๓,๔๐๐	๒๐
๓๔ จังหวัด		๒๑,๘๘๘,๓๔๐	๓,๙๑๑,๑๐๓	๑๘,๕๐๘	๓๕๐,๕๐๙	๑,๑๐๘,๖๒๓	๔๘,๙๒๕

กระทรวงทรัพยากรธรรมชาติและสิ่งแวดล้อม
วันที่ ๔ กรกฎาคม ๒๕๖๔

๑. กรม ทรัพยากรน้ำ สำนักงาน ทรัพยากรน้ำภาค ๕
๒. กิจกรรมที่ดำเนินการ ติดตั้งเครื่องสูบน้ำ ขนาด ๑๒ นิ้ว จำนวน ๑ เครื่อง สูบน้ำจากลำทะเลเมนชัย เดิมสระน้ำดิบ สำหรับผลิตน้ำประปาหมู่บ้านบ้านหนองจานเหนือ หมู่ที่ ๙ ตำบลช่องแมว อำเภอลำทะเลเมนชัย จังหวัดนครราชสีมา เพื่อป้องกันและแก้ไขปัญหาภัยแล้งในพื้นที่เสี่ยงขาดแคลนน้ำอุปโภคบริโภค
๓. ประโยชน์ที่ได้รับ _____ - _____ ไร่ _____ - _____ ลิตร
_____ ๒๐ _____ คิวรีออน _____ ๑๐๐ _____ คน



ข้อมูลจาก www.dwr.go.th

จึงเรียนมาเพื่อโปรดทราบ

นายภาตล ถาวรภุชรัตน์
อธิบดีกรมทรัพยากรน้ำ
ประธานคณะทำงานศูนย์ปฏิบัติการ
ทรัพยากรธรรมชาติและสิ่งแวดล้อม (ด้านทรัพยากรน้ำ)