

# รายงานสรุปสภาพน้ำในอ่างเก็บน้ำขนาดใหญ่และขนาดกลาง

รายงานสถานการณ์ ณ วันที่ 11 กรกฎาคม 2565

ปริมาณน้ำรวมทั่วประเทศ 70,921 ล้าน ลบ.ม. (100%)



เปรียบเทียบปริมาณน้ำรวมทั่วประเทศ ปัจจุบัน ใน ปี 64 และ ปี 63

วันที่ 11 กรกฎาคม 2565 (ล้าน ลบ.ม. หรือ เท่ากับ)

37,920 ล้าน ลบ.ม. หรือ เท่ากับ

วันที่ 11 กรกฎาคม 2564 (ล้าน ลบ.ม. หรือ เท่ากับ)

31,679 ล้าน ลบ.ม. หรือ เท่ากับ

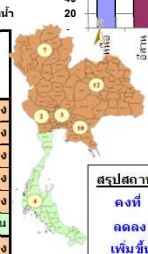
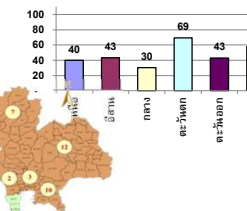
45%

ปริมาณน้ำในอ่างที่ใช้การได้ในสัปดาห์นี้ +มากกว่า / -น้อยกว่า สัปดาห์ก่อน 611.04 ล้าน ลบ.ม.

สรุปสถานการณ์ปริมาณน้ำในอ่างเก็บน้ำที่ใช้ในกิจกรรมที่ประเทศ นอกว่า ปริมาณน้ำที่ไหลเข้าอ่าง เมื่อเทียบกับสัปดาห์ที่ผ่านมา สถานการณ์อยู่ระหว่างเก็บกักน้ำ

ภาค	สถานการณ์ปริมาณน้ำในอ่าง				ปริมาณน้ำเปลี่ยนแปลง (ล้าน ม.³)	สถานะ
	ลดลง (แห่ง)	คงที่ (แห่ง)	เพิ่มขึ้น (แห่ง)	รวม (แห่ง)		
ภาคเหนือ	4	-	3	7	-249.00	ปริมาณน้ำในอ่างเก็บน้ำลดลง
ภาคตะวันออกเฉียงเหนือ	8	2	2	12	-86.00	ปริมาณน้ำในอ่างเก็บน้ำลดลง
ภาคกลาง	2	-	1	3	-48.00	ปริมาณน้ำในอ่างเก็บน้ำลดลง
ภาคตะวันออก	2	-	-	2	-261.00	ปริมาณน้ำในอ่างเก็บน้ำลดลง
ภาคตะวันออกเฉียงเหนือ	7	-	3	10	-2.04	ปริมาณน้ำในอ่างเก็บน้ำลดลง
ภาคใต้	2	-	2	4	35.00	ปริมาณน้ำในอ่างเก็บน้ำเพิ่มขึ้น
<b>รวมทั้งประเทศ</b>	<b>25</b>	<b>2</b>	<b>11</b>	<b>38</b>	<b>-611.04</b>	<b>ปริมาณน้ำในอ่างเก็บน้ำลดลง</b>

% ปริมาณน้ำรวมแต่ละภาคปัจจุบัน



สรุปสถานการณ์ปริมาณน้ำในอ่างฯ

คงที่	2	อ่าง
ลดลง	25	อ่าง
เพิ่มขึ้น	11	อ่าง

ภาค	อ่างเก็บน้ำ	ความจุที่ (ล้าน ม.³)	ปริมาณน้ำที่ใช้งานได้จริง (ล้าน ม.³)	ใช้การได้จริง (ล้าน ม.³)	ปริมาณน้ำรวม วันที่ 11 กรกฎาคม 2564		ปัจจุบัน วันที่ 11 กรกฎาคม 2565				สัปดาห์ก่อน วันที่ 5 กรกฎาคม 2565				ปริมาณน้ำ + เพิ่มขึ้น - ลดลง (ล้าน ม.³)	สถานการณ์ ปริมาณน้ำในอ่าง
					ปริมาณน้ำรวม (ล้าน ม.³)	%	ปริมาณน้ำรวม		ปริมาณน้ำใช้การได้จริง		ปริมาณน้ำรวม		ปริมาณน้ำใช้การได้จริง			
							ปริมาณน้ำ (ล้าน ม.³)	%	ปริมาณน้ำ (ล้าน ม.³)	%	ปริมาณน้ำ (ล้าน ม.³)	%	ปริมาณน้ำ (ล้าน ม.³)	%		
<b>ภาคเหนือ (7)</b>																
1	ภูฝอย (2)	13,462	3,800	9,662	4,009	30%	5,520	41%	1,720	18%	5,810	43%	2,010	21%	-290.00	ลดลง
2	สิริกิติ์ (2)	9,510	2,850	6,660	3,168	33%	3,635	38%	785	12%	3,585	38%	735	11%	50.00	เพิ่มขึ้น
3	แม่จัด	265	12	253	91	34%	133	50%	121	48%	123	46%	111	44%	10.00	เพิ่มขึ้น
4	แมกวง	263	14	249	52	20%	94	36%	80	32%	101	38%	87	35%	-7.00	ลดลง
5	กัวลม	106	3	103	47	44%	68	64%	65	63%	84	79%	81	79%	-16.00	ลดลง
6	กาดอมน่า	170	6	164	47	28%	140	82%	134	82%	132	78%	126	77%	8.00	เพิ่มขึ้น
7	แควน้อย	939	43	896	185	20%	256	27%	213	24%	293	31%	250	28%	-37.00	ลดลง
	แม่เม็ก	110	16	94	40	36%	49	45%	33	35%	50	45%	34	36%	-1.00	ลดลง
	<b>รวมภาคเหนือ</b>	<b>34,85%</b>	<b>24,825</b>	<b>6,744</b>	<b>18,081</b>	<b>31%</b>	<b>9,895</b>	<b>40%</b>	<b>3,151</b>	<b>17%</b>	<b>10,179</b>	<b>41%</b>	<b>3,400</b>	<b>19%</b>	<b>-249.00</b>	<b>ลดลง</b>
<b>ภาคตะวันออกเฉียงเหนือ (12)</b>																
8	ห้วยหลวง	136	7	129	42	31%	39	29%	32	25%	40	29%	33	26%	-1.00	ลดลง
9	น้ำอูน	520	45	475	218	42%	248	48%	203	43%	245	47%	200	42%	3.00	เพิ่มขึ้น
10	น้ำพอง (2)	165	8	157	55	33%	46	28%	38	24%	51	31%	43	27%	-5.00	ลดลง
11	จุฬารัตน์ (2)	164	37	127	102	62%	71	43%	34	27%	86	52%	49	39%	-15.00	ลดลง
12	อุบลรัตน์ (2)	2,431	581	1,850	823	34%	825	34%	244	13%	891	37%	310	17%	-66.00	ลดลง
13	ลำปาว	1,980	100	1,880	707	36%	735	37%	635	34%	740	37%	640	34%	-5.00	ลดลง
14	ลำตะคอง	314	22	292	196	62%	169	54%	147	50%	184	59%	162	55%	-15.00	ลดลง
15	ลำพระเพลิง	155	1	154	82	53%	96	62%	95	62%	97	63%	96	62%	-1.00	ลดลง
16	มูลบน	141	7	134	92	65%	88	62%	81	60%	88	62%	81	60%	-	คงที่
17	ลำตะของ	275	7	268	146	53%	181	66%	174	65%	181	66%	174	65%	-	คงที่
18	ลำน้ำมูล	121	3	118	77	64%	93	77%	90	76%	96	79%	93	79%	-3.00	ลดลง
19	สิรินธร (2)	1,966	831	1,135	1,175	60%	1,049	53%	218	19%	1,027	52%	196	17%	22.00	เพิ่มขึ้น
	<b>รวมภาคตะวันออกเฉียงเหนือ</b>	<b>11.80%</b>	<b>8,369</b>	<b>1,649</b>	<b>6,720</b>	<b>44%</b>	<b>3,640</b>	<b>43%</b>	<b>1,991</b>	<b>30%</b>	<b>3,727</b>	<b>45%</b>	<b>2,077</b>	<b>31%</b>	<b>-86.00</b>	<b>ลดลง</b>
<b>ภาคกลาง (3)</b>																
20	ป่าสักชลสิทธิ์	960	3	957	64	7%	163	17%	160	17%	205	21%	202	21%	-42.00	ลดลง
21	ทับเสลา	160	17	143	23	14%	82	51%	65	45%	81	51%	64	45%	1.00	เพิ่มขึ้น
22	กระเสียว	299	99	200	87	29%	185	62%	86	43%	192	64%	93	47%	-7.00	ลดลง
	<b>รวมภาคกลาง</b>	<b>1.92%</b>	<b>1,419</b>	<b>119</b>	<b>1,300</b>	<b>12%</b>	<b>430</b>	<b>30%</b>	<b>311</b>	<b>22%</b>	<b>478</b>	<b>34%</b>	<b>359</b>	<b>28%</b>	<b>-48.00</b>	<b>ลดลง</b>
<b>ภาคตะวันออก (2)</b>																
23	ศรีนครินทร์ (2)	17,745	10,265	7,480	11,027	62%	13,896	78%	3,631	49%	14,094	79%	3,829	51%	-198.00	ลดลง
24	วชิราลงกรณ (2)	8,860	3,012	5,848	3,533	40%	4,586	52%	1,574	27%	4,649	52%	1,637	28%	-63.00	ลดลง
	<b>รวมภาคตะวันออก</b>	<b>37.51%</b>	<b>26,605</b>	<b>13,277</b>	<b>13,328</b>	<b>55%</b>	<b>18,481</b>	<b>69%</b>	<b>5,205</b>	<b>39%</b>	<b>18,743</b>	<b>70%</b>	<b>5,466</b>	<b>41%</b>	<b>-261.00</b>	<b>ลดลง</b>
<b>ภาคตะวันตก (6+4)</b>																
25	ขุนด่าน	224	5.00	219	43	19%	44	20%	39	18%	42	19%	37	17%	2.00	เพิ่มขึ้น
26	คลองจืด	420	30.00	390	52	12%	107	25%	77	20%	98	23%	68	17%	9.00	เพิ่มขึ้น
27	บางพระ (3)	117	12.00	105	42	36%	78	67%	66	63%	81	69%	69	66%	-3.00	ลดลง
28	หนองปลาไหล (3)	164	13.75	150	123	75%	118	72%	104	70%	121	74%	107	72%	-3.00	ลดลง
29	ประแสร์ (3)	295	20.00	275	190	64%	186	63%	166	60%	196	66%	176	64%	-10.00	ลดลง
30	มาบประชัน (3)	17	0.72	16	9	56%	10	62%	10	61%	10	63%	9.72	61%	-0.10	ลดลง
31	หนองค้อ (3)	21	1.00	20	12	56%	17	78%	16	77%	17	78%	15.78	77%	-0.12	ลดลง
32	ดอกทราย (3)	79	3.00	76	44	56%	52	65%	49	64%	54	68%	51.28	67%	-2.64	ลดลง
33	คลองใหญ่ (3)	45	3.00	42	27	59%	30	66%	27	64%	31	69%	28.19	66%	-1.17	ลดลง
34	นฤมิตรพัฒนา	295	19.00	276	547	185%	78	26%	59	21%	71	24%	52.00	19%	7.00	เพิ่มขึ้น
	<b>รวมภาคตะวันตก</b>	<b>2.37%</b>	<b>1,678</b>	<b>107</b>	<b>1,570</b>	<b>65%</b>	<b>720</b>	<b>43%</b>	<b>612</b>	<b>39%</b>	<b>722</b>	<b>43%</b>	<b>614</b>	<b>39%</b>	<b>-2.04</b>	<b>ลดลง</b>
<b>ภาคใต้ (4)</b>																
35	แก่งกระจาน	710	65	645	215	30%	351	49%	286	44%	352	50%	287	44%	-1.00	ลดลง
36	ปราณบุรี	391	18	373	172	44%	222	57%	204	55%	220	56%	202	54%	2.00	เพิ่มขึ้น
37	รัชชประภา (2)	5,639	1,352	4,287	3,228	57%	3,132	56%	1,780	42%	3,046	54%	1,694	40%	86.00	เพิ่มขึ้น
38	บางลา (2)	1,454	276	1,178	885	61%	1,049	72%	773	66%	1,101	76%	825	70%	-52.00	ลดลง
	<b>รวมภาคใต้</b>	<b>11.55%</b>	<b>8,194</b>	<b>1,711</b>	<b>6,483</b>	<b>55%</b>	<b>4,753</b>	<b>58%</b>	<b>3,043</b>	<b>47%</b>	<b>4,719</b>	<b>58%</b>	<b>3,008</b>	<b>46%</b>	<b>35.00</b>	<b>เพิ่มขึ้น</b>
	<b>รวมทั้งประเทศ 100%(38)</b>	<b>71,090</b>	<b>23,607</b>	<b>47,482</b>	<b>31,679</b>	<b>45%</b>	<b>37,920</b>	<b>53%</b>	<b>14,313</b>	<b>30%</b>	<b>30,132</b>	<b>42%</b>	<b>14,924</b>	<b>31%</b>	<b>-611.04</b>	<b>ลดลง</b>

ที่มาข้อมูล : ตารางสรุปสภาพน้ำในอ่างเก็บน้ำขนาดใหญ่ทั่วประเทศ และตารางสรุปสภาพน้ำในอ่างเก็บน้ำภาคตะวันออกเฉียงเหนือ กรมชลประทาน

หมายเหตุ :

- อ่างเก็บน้ำขนาดใหญ่ หมายถึง อ่างเก็บน้ำที่มีความจุตั้งแต่ 100 ล้าน ลบ.ม. ขึ้นไป
- เป็นอ่างเก็บน้ำอยู่ใต้อำนาจรับผิดชอบของการไฟฟ้าฝ่ายผลิตแห่งประเทศไทย(10) นอกนั้นอยู่ในความรับผิดชอบของกรมชลประทาน(28)
- เป็นอ่างเก็บน้ำขนาดกลางที่มีความสำคัญต่อการอุตสาหกรรมและการประปาของลุ่มน้ำชายฝั่งทะเลตะวันออก
- ที่ : กรมชลประทาน และการไฟฟ้าฝ่ายผลิตแห่งประเทศไทย
- จังหวัดที่มีอ่างเก็บน้ำขนาดใหญ่มีจำนวน 26 จังหวัด ไม่มี 50 จังหวัด

รท. หมายถึง ระดับเก็บกักของอ่าง



ลำดับของเขื่อนตามความจุ

- ศรีนครินทร์ 2.ภูฝอย 3.สิริกิติ์ 4.วชิราลงกรณ 5.รัชชประภา
- อุบลรัตน์ 7.สิรินธร 8.มาบประชัน 9.ลำปาว 10.ป่าสัก

ลำดับของเขื่อนตามปริมาณน้ำใช้การได้

- ภูฝอย 2.ศรีนครินทร์ 3.สิริกิติ์ 4.วชิราลงกรณ 5.รัชชประภา
- ลำปาว 7.อุบลรัตน์ 8.มาบประชัน 9.สิรินธร 10.ป่าสัก