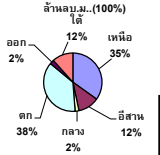


รายงานสรุปสภาพน้ำในอ่างเก็บน้ำขนาดใหญ่และขนาดกลาง

รายงานสถานการณ์ ณ วันที่ 18 กรกฎาคม 2565

ปริมาณน้ำรวมทั่วประเทศ 70,921 ล้าน ลบ.ม. (100%)



ปริมาณน้ำในอ่างเก็บน้ำทั่วประเทศ 38,771 ล้าน ลบ.ม. หรือ เท่ากับ 55%

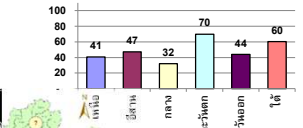
วันที่ 18 กรกฎาคม 2565 จำนวน 38,771 ล้าน ลบ.ม. หรือ เท่ากับ 55%

วันที่ 18 กรกฎาคม 2564 จำนวน 32,030 ล้าน ลบ.ม. หรือ เท่ากับ 45%

ปริมาณน้ำในอ่างที่ใช้การได้ในสัปดาห์นี้ + มากกว่า / - น้อยกว่า สัปดาห์ก่อน 766.58 ล้าน ลบ.ม.

สรุปสถานการณ์ปริมาณน้ำในอ่างเก็บน้ำที่ใช้ในทุกกิจกรรมทั่วประเทศ มากกว่า ปริมาณน้ำที่ในอ่างเก็บน้ำ เนื่องจาก เมื่อเทียบกับสัปดาห์ที่ผ่านมา การใช้น้ำมีประจําลดลง

% ปริมาณน้ำรวมและค่าปัจจุบัน



คงที่	4	อ่าง
ลดลง	8	อ่าง
เพิ่มขึ้น	26	อ่าง

ภาค	สถานการณ์ปริมาณน้ำในอ่าง				ปริมาณน้ำเปลี่ยนแปลง (ล้าน ม.³)	สถานะ
	ลดลง (แห่ง)	คงที่ (แห่ง)	เพิ่มขึ้น (แห่ง)	รวม (แห่ง)		
ภาคเหนือ	-	-	7	7	222.00	ปริมาณน้ำในอ่างเก็บน้ำเพิ่มขึ้น
ภาคตะวันออกเฉียงเหนือ	4	1	7	12	266.00	ปริมาณน้ำในอ่างเก็บน้ำเพิ่มขึ้น
ภาคกลาง	2	-	1	3	21.00	ปริมาณน้ำในอ่างเก็บน้ำเพิ่มขึ้น
ภาคตะวันออก	1	-	1	2	92.00	ปริมาณน้ำในอ่างเก็บน้ำเพิ่มขึ้น
ภาคตะวันออก	-	3	7	10	10.59	ปริมาณน้ำในอ่างเก็บน้ำเพิ่มขึ้น
ภาคใต้	1	-	3	4	155.00	ปริมาณน้ำในอ่างเก็บน้ำเพิ่มขึ้น
รวมทั้งประเทศ	8	4	26	38	766.58	ปริมาณน้ำในอ่างเก็บน้ำเพิ่มขึ้น

ภาค	อ่างเก็บน้ำ เชื้อน	ความจุที่ (ล้าน ม.³)	ปริมาณน้ำที่ใช้งานไม่ได้ (ล้าน ม.³)	ใช้การได้จริง (ล้าน ม.³)	ปริมาณน้ำรวม วันที่ 18 กรกฎาคม 2564		ปัจจุบัน วันที่ 18 กรกฎาคม 2565				สัปดาห์ก่อน วันที่ 12 กรกฎาคม 2565				ปริมาณน้ำ + เพิ่มขึ้น (ล้าน ม.³)	สถานการณ์ ปริมาณน้ำ ในอ่าง
					ปริมาณน้ำรวม (ล้าน ม.³)	%	ปริมาณน้ำรวม		ปริมาณน้ำใช้การได้จริง		ปริมาณน้ำรวม		ปริมาณน้ำใช้การได้จริง			
							ปริมาณน้ำรวม (ล้าน ม.³)	%	ปริมาณน้ำรวม (ล้าน ม.³)	%	ปริมาณน้ำรวม (ล้าน ม.³)	%	ปริมาณน้ำรวม (ล้าน ม.³)	%		
ภาคเหนือ (7)																
1	ภูมิพล (2) ตาก	13,462	3,800	9,662	4,125	31%	5,539	41%	1,739	18%	5,512	41%	1,712	18%	27.00	เพิ่มขึ้น
2	สิริกิติ์ (2) อุดรธานี	9,510	2,850	6,660	3,154	33%	3,771	40%	921	14%	3,657	38%	807	12%	114.00	เพิ่มขึ้น
3	แม่จัน เชียงใหม่	265	12	253	93	35%	140	53%	128	51%	134	51%	122	48%	6.00	เพิ่มขึ้น
4	แม่กวง เชียงใหม่	263	14	249	48	18%	96	37%	82	33%	95	36%	81	33%	1.00	เพิ่มขึ้น
5	กสิกรรม ลำปาง	106	3	103	48	45%	71	67%	68	66%	67	63%	64	62%	4.00	เพิ่มขึ้น
6	กสิกรรม ลำปาง	170	6	164	51	30%	150	88%	144	88%	143	84%	137	84%	7.00	เพิ่มขึ้น
7	แควน้อย พิษณุโลก	939	43	896	188	20%	286	30%	243	27%	253	27%	210	23%	33.00	เพิ่มขึ้น
	แม่เมาะ	110	16	94	50	45%	47	43%	31	33%	48	44%	32	34%	-1.00	ลดลง
รวมภาคเหนือ 34.85%		24,825	6,744	18,081	7,758	31%	10,099	41%	3,355	19%	9,909	40%	3,133	17%	222.00	เพิ่มขึ้น
ภาคตะวันออกเฉียงเหนือ (12)																
8	ห้วยหลวง อุดรธานี	136	7	129	44	32%	42	31%	35	27%	39	29%	32	25%	3.00	เพิ่มขึ้น
9	น้ำพอง สกลนคร	520	45	475	219	42%	276	53%	231	49%	253	49%	208	44%	23.00	เพิ่มขึ้น
10	น้ำพอง (2) สกลนคร	165	8	157	56	34%	56	34%	48	31%	46	28%	38	24%	10.00	เพิ่มขึ้น
11	จำปาศักดิ์ (2) ขัยภูมิ	164	37	127	116	71%	79	48%	42	33%	70	43%	33	26%	9.00	เพิ่มขึ้น
12	อุบลรัตน์ (2) ขอนแก่น	2,431	581	1,850	839	35%	914	38%	333	18%	820	34%	239	13%	94.00	เพิ่มขึ้น
13	ลำปาว กาฬสินธุ์	1,980	100	1,880	716	36%	862	44%	762	41%	775	39%	675	36%	87.00	เพิ่มขึ้น
14	ลำโดง นครราชสีมา	314	22	292	200	64%	157	50%	135	46%	168	54%	146	50%	-11.00	ลดลง
15	ลำพระเพลิง นครราชสีมา	155	1	154	89	57%	94	61%	93	60%	95	61%	94	61%	-1.00	ลดลง
16	มูลนง นครราชสีมา	141	7	134	92	65%	86	61%	79	59%	88	62%	81	60%	-2.00	ลดลง
17	ลำพระนครราชสีมา	275	7	268	146	53%	178	65%	171	64%	181	66%	174	65%	-3.00	ลดลง
18	ลำางทอง บุรีรัมย์	121	3	118	78	64%	93	77%	90	76%	93	77%	90	76%	-	คงที่
19	สิรินธร (2) อุดรธานี	1,966	831	1,135	1,186	60%	1,125	57%	294	26%	1,068	54%	237	21%	57.00	เพิ่มขึ้น
รวมภาคตะวันออกเฉียงเหนือ 11.80%		8,369	1,649	6,720	3,781	45%	3,962	47%	2,313	34%	3,696	44%	2,047	30%	266.00	เพิ่มขึ้น
ภาคกลาง (3)																
20	ป่าสักชลสิทธิ์ ลพบุรี	960	3	957	68	7%	196	20%	193	20%	167	17%	164	17%	29.00	เพิ่มขึ้น
21	วังสราญ ลพบุรี	160	17	143	25	16%	73	46%	56	39%	80	50%	63	44%	-7.00	ลดลง
22	กระเสียว สุพรรณบุรี	299	99	200	104	35%	183	61%	84	42%	184	62%	85	43%	-1.00	ลดลง
รวมภาคกลาง 1.92%		1,419	119	1,300	196	14%	453	32%	333	23%	431	30%	312	24%	21.00	เพิ่มขึ้น
ภาคตะวันออก (2)																
23	ศรีนครินทร์ (2) กาญจนบุรี	17,745	10,265	7,480	11,051	62%	13,838	78%	3,573	48%	13,878	78%	3,613	48%	-40.00	ลดลง
24	วชิราลงกรณ (2) กาญจนบุรี	8,860	3,012	5,848	3,573	40%	4,736	53%	1,724	29%	4,604	52%	1,592	27%	132.00	เพิ่มขึ้น
รวมภาคตะวันออก 37.51%		26,605	13,277	13,328	14,625	55%	18,574	70%	5,297	40%	18,482	69%	5,205	39%	92.00	เพิ่มขึ้น
ภาคใต้ (6+4)																
25	ขุนด่าน นครนายก	224	5.00	219	53	24%	49	22%	44	20%	47	21%	42	19%	2.00	เพิ่มขึ้น
26	คลองสิมิต ฉะเชิงเทรา	420	30.00	390	56	13%	109	26%	79	20%	107	25%	77	20%	2.00	เพิ่มขึ้น
27	บางพระ (3) ชลบุรี	117	12.00	105	42	36%	77	66%	65	62%	77	66%	65	62%	-	คงที่
28	หนองปลาไหล (3) ระยอง	164	13.75	150	123	75%	117	71%	103	69%	117	71%	103	69%	-	คงที่
29	ประแสร์ (3) ระยอง	295	20.00	275	196	66%	190	64%	170	62%	187	63%	167	61%	3.00	เพิ่มขึ้น
30	มาบประชัน (3) ระยอง	17	0.72	16	10	58%	10	62%	10	60%	10	62%	9.53	60%	-	คงที่
31	หนองค้อ (3) ระยอง	21	1.00	20	12	56%	17	80%	16	79%	17	78%	15.70	77%	0.40	เพิ่มขึ้น
32	ดอกกรวย (3) ระยอง	79	3.00	76	44	56%	52	65%	49	64%	51	65%	48.38	63%	0.54	เพิ่มขึ้น
33	คลองใหญ่ (3) ระยอง	45	3.00	42	28	61%	31	68%	28	66%	30	67%	27.36	64%	0.65	เพิ่มขึ้น
34	หนองหินหริจันดา ปะจันบุรี	295	19.00	276	579	196%	81	27%	62	22%	79	27%	60.00	22%	2.00	เพิ่มขึ้น
รวมภาคใต้ 2.37%		1,678	107	1,570	1,143	68%	733	44%	626	40%	723	43%	615	39%	10.59	เพิ่มขึ้น
ภาคใต้ (4)																
35	แก่งกระจาน เพชรบุรี	710	65	645	206	29%	368	52%	303	47%	350	49%	285	44%	18.00	เพิ่มขึ้น
36	ป่าแก่งกระจาน ประจวบคีรีขันธ์	391	18	373	174	45%	231	59%	213	57%	220	56%	202	54%	11.00	เพิ่มขึ้น
37	รัชชประภา (2) สราญบุรีรัมย์	5,639	1,352	4,287	3,313	59%	3,362	60%	2,010	47%	3,192	57%	1,840	43%	170.00	เพิ่มขึ้น
38	บางลาง (2) ยะลา	1,454	276	1,178	834	57%	989	68%	713	61%	1,033	71%	757	64%	-44.00	ลดลง
รวมภาคใต้ 11.55%		8,194	1,711	6,483	4,527	55%	4,949	60%	3,239	50%	4,795	59%	3,084	48%	155.00	เพิ่มขึ้น
รวมทั้งประเทศ 100%(38)		71,090	23,607	47,482	32,030	45%	38,771	55%	15,163	32%	30,132	42%	14,396	30%	766.58	เพิ่มขึ้น

ที่มาข้อมูล : ตารางสรุปสภาพน้ำในอ่างเก็บน้ำขนาดใหญ่ทั่วประเทศ และตารางสรุปสภาพน้ำในอ่างเก็บน้ำขนาดรองออก กรมชลประทาน

หมายเหตุ :

- 1) อ่างเก็บน้ำขนาดใหญ่ หมายถึง อ่างเก็บน้ำที่มีความจุตั้งแต่ 100 ล้าน ลบ.ม. ขึ้นไป
 - 2) เป็นอ่างเก็บน้ำอยู่ในความรับผิดชอบของการไฟฟ้าฝ่ายผลิตแห่งประเทศไทย(10) นอกนั้นอยู่ในความรับผิดชอบของกรมชลประทาน(28)
 - 3) เป็นอ่างเก็บน้ำขนาดกลางที่มีความสำคัญต่อการอุตสาหกรรมและการประปา ของลุ่มน้ำชายฝั่งทะเลตะวันออก
 - 4) จังหวัดที่มีอ่างเก็บน้ำขนาดใหญ่มีจำนวน 26 จังหวัด ไม่มี 50 จังหวัด
 - 5) ที่มา : กรมชลประทาน และการไฟฟ้าฝ่ายผลิตแห่งประเทศไทย
- รท. หมายถึง ระดับเก็บกักน้ำของอ่าง



- ลำดับของเขื่อนตามความจุ**
- 1.ศรีนครินทร์ 2.ภูมิพล 3.สิริกิติ์ 4.วชิราลงกรณ 5.รัชชประภา
 - 6.ลพรัตน์ 7.สิรินธร 8.บางลาง 9.ลำปาว 10.ป่าสัก
- ลำดับของเขื่อนตามปริมาณน้ำใช้การได้**
- 1.ภูมิพล 2.ศรีนครินทร์ 3.สิริกิติ์ 4.วชิราลงกรณ 5.รัชชประภา
 - 6.ลำปาว 7.ลพรัตน์ 8.บางลาง 9.สิรินธร 10.ป่าสัก