

รายงานสถานการณ์น้ำลุ่มน้ำเจ้าพระยา

วันที่ 18 กรกฎาคม 2565

1. สภาพภูมิอากาศ

ลักษณะอากาศทั่วไป (ที่มา: กรมอุตุนิยมวิทยา)

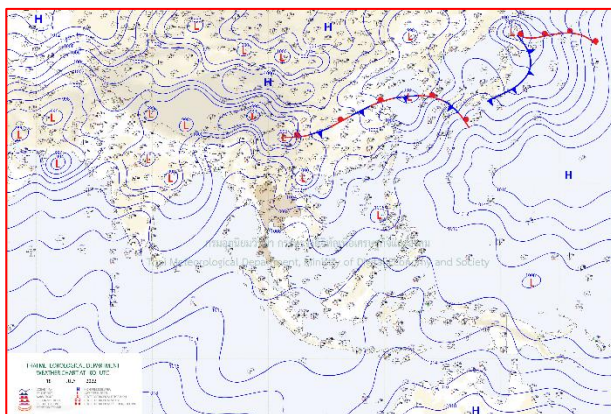
พยากรณ์อากาศ 24 ชั่วโมงข้างหน้า มรสุมตะวันตกเฉียงใต้กำลังอ่อนที่พัดปกคลุมทะเลอันดามัน ประเทศไทย และอ่าวไทย ประกอบกับมีหย่อมความกดอากาศต่ำบริเวณประเทศเวียดนามตอนบน ลักษณะเช่นนี้ทำให้ประเทศไทยมีฝนลดลง สำหรับบริเวณทะเลอันดามันและอ่าวไทยมีคลื่นสูงประมาณ 1 เมตร บริเวณที่มีฝนฟ้าคะนองคลื่นสูงมากกว่า 1 เมตร ขอให้ชาวเรือในบริเวณดังกล่าวเดินเรือด้วยความระมัดระวังบริเวณที่มีฝนฟ้าคะนอง

อนึ่ง ในช่วงวันที่ 20 – 24 ก.ค. 65 มรสุมตะวันตกเฉียงใต้ที่พัดปกคลุมทะเลอันดามัน ประเทศไทย และอ่าวไทยจะมีกำลังแรงขึ้น ประกอบกับมีร่องมรสุมพาดผ่านภาคเหนือ ภาคตะวันออกเฉียงเหนือ และภาคกลางตอนบน ทำให้ประเทศไทยจะมีฝนเพิ่มขึ้น และมีฝนตกหนักถึงหนักมากบางแห่งบริเวณภาคเหนือ ภาคตะวันออกเฉียงเหนือ ภาคกลางรวมทั้งกรุงเทพมหานครและปริมณฑล ภาคตะวันออก และภาคใต้ สำหรับคลื่นลมบริเวณทะเลอันดามันและอ่าวไทยจะมีกำลังแรงขึ้น โดยทะเลอันดามันตอนบนและอ่าวไทยตอนบนมีคลื่นสูงประมาณ 2 เมตร บริเวณทะเลอันดามันตอนล่างและอ่าวไทยตอนล่างมีคลื่นสูง 1-2 เมตร บริเวณที่มีฝนฟ้าคะนองคลื่นสูงมากกว่า 2 เมตร

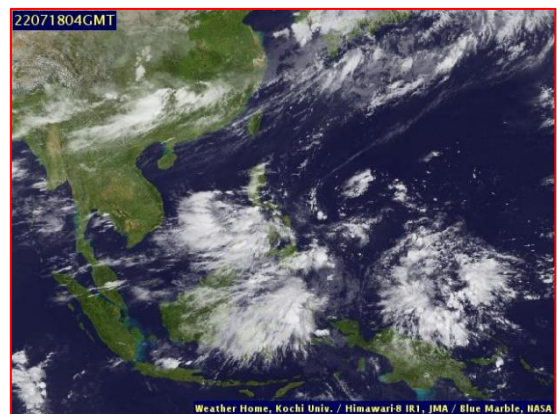
สภาพอากาศภาคกลาง มีฝนฟ้าคะนองร้อยละ 40 ของพื้นที่ ส่วนมากบริเวณจังหวัดนครสวรรค์ อุทัยธานี กาญจนบุรี สุพรรณบุรี ราชบุรี นครปฐม สมุทรสงคราม และสมุทรสาคร อุณหภูมิต่ำสุด 23-26 องศาเซลเซียส อุณหภูมิสูงสุด 34-37 องศาเซลเซียส ลมตะวันตกเฉียงใต้ ความเร็ว 10-20 กม./ชม.

ผลคาดการณ์ปริมาณน้ำฝนล่วงหน้า 1-7 วัน ภาคกลาง

ในช่วงวันที่ 18 – 19 ก.ค. 65 มีฝนฟ้าคะนองร้อยละ 30-40 ของพื้นที่ ส่วนในช่วงวันที่ 20 – 24 ก.ค. 65 มีฝนฟ้าคะนองร้อยละ 60-80 ของพื้นที่ และมีฝนตกหนักถึงหนักมากบางแห่ง ลมตะวันตกเฉียงใต้ ความเร็ว 10-20 กม./ชม. อุณหภูมิต่ำสุด 22-27 องศาเซลเซียส อุณหภูมิสูงสุด 33-37 องศาเซลเซียส



แผนที่อากาศ วันที่ 18 ก.ค. 2565 เวลา 07.00 น.



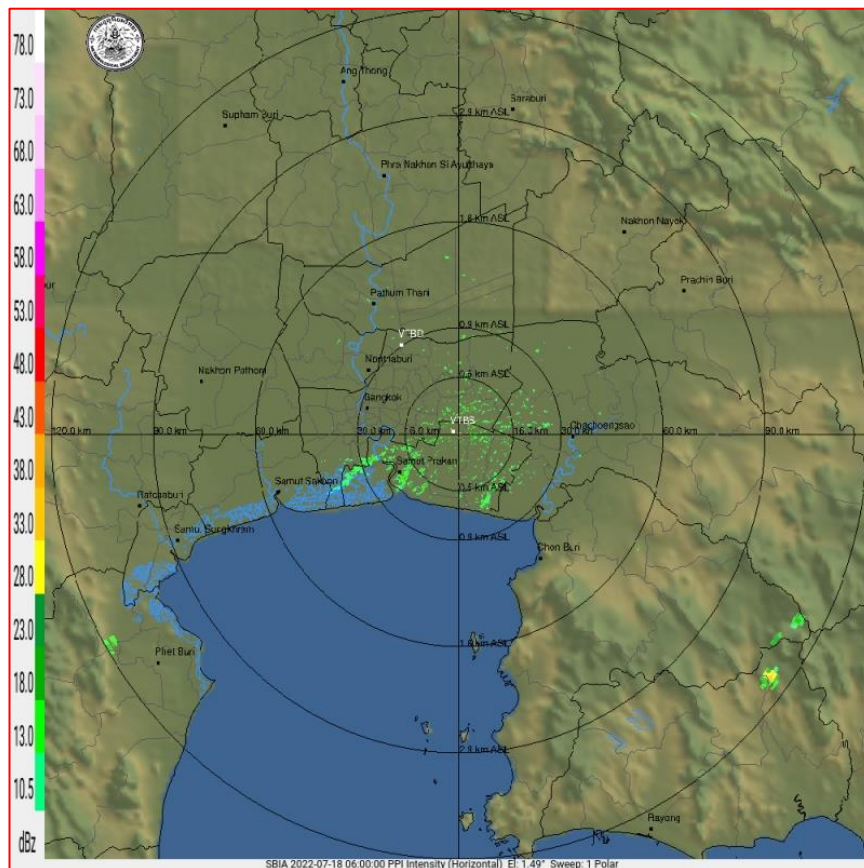
ภาพถ่ายจากดาวเทียม วันที่ 18 ก.ค. 2565

2. สถานการณ์ฝน

จากข้อมูลสถานการณ์ฝนในพื้นที่ลุ่มน้ำเจ้าพระยาของวันที่ 17 กรกฎาคม 2565 จากกรมทรัพยากรน้ำ กรมอุตุนิยมวิทยา กรมชลประทาน และสถาบันสารสนเทศทรัพยากรน้ำ (องค์การมหาชน) พบว่ามีปริมาณฝนตกในพื้นที่ลุ่มน้ำเจ้าพระยา

ข้อมูลสถานการณ์ฝนในพื้นที่ลุ่มน้ำเจ้าพระยา ณ วันที่ 17 กรกฎาคม 2565 เวลา 07.00 น.

ลุ่มน้ำ	จังหวัด*	ปริมาณฝน 24 ชม.(มม.)
เจ้าพระยา	นครสวรรค์	4.5
	พระนครศรีอยุธยา	ไม่มีฝน
	ปทุมธานี (สภช.)	11.0
	ลพบุรี	ไม่มีฝน
	กรุงเทพฯ (บางนา สภช.)	0.6
หมายเหตุ “ - ” คือ ยังไม่ได้รับรายงาน, *จังหวัดมีพื้นที่ลุ่มน้ำมากกว่าร้อยละ 50 ขึ้นไป		

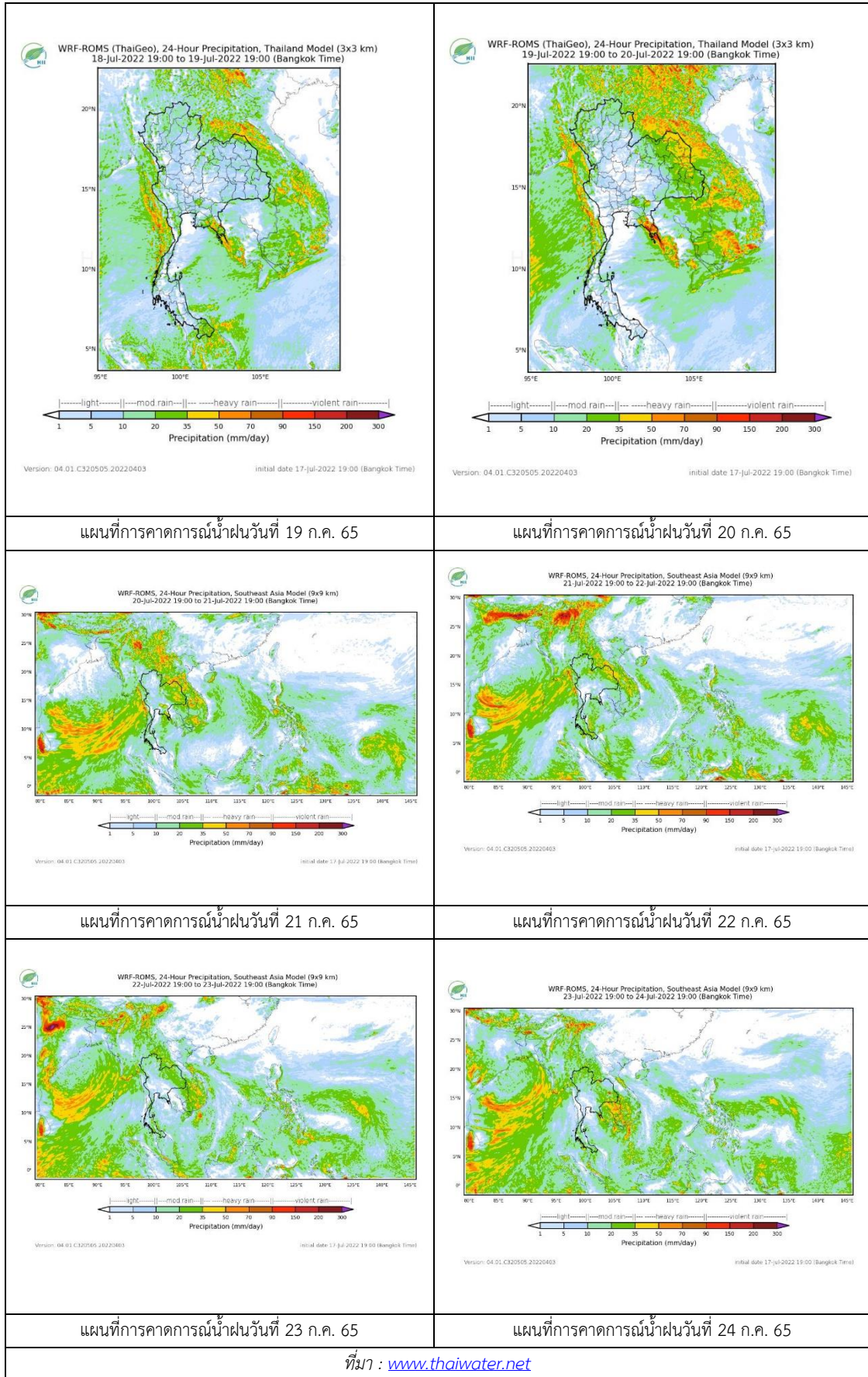


ภาพเรดาร์ตรวจอากาศ “สถานีสุวรรณภูมิ”

ณ วันที่ 18 กรกฎาคม 2565 เวลา 13.00 น.

(ที่มา : กรมอุตุนิยมวิทยา <https://weather.tmd.go.th/phs.php>)

สถานการณ์น้ำฝน (แผนภาพคาดการณ์ฝนล่วงหน้าความละเอียดสูง WRF-ROMS Model)



3. ข้อมูลปริมาณน้ำในลำน้ำ

สถานการณ์น้ำท่า 14 - 18 ก.ค. 2565 (ที่มา: กรมชลประทาน)

สถานี	แม่น้ำ	อำเภอ	จังหวัด	ระดับตลิ่ง	พฤษ	ศุกร์	เสาร์	อาทิตย์	จันทร์	แนวโน้ม (เพิ่ม/ลด)
				ปริมาณน้ำ (ลบ.ม./วิ.)	14 ก.ค.	15 ก.ค.	16 ก.ค.	17 ก.ค.	18 ก.ค.	
C.2	เจ้าพระยา	เมือง	นครสวรรค์	26.20	18.49	18.81	18.99	19.14	19.16	เพิ่มขึ้น
				3590.00	496.00	585.00	641.00	691.00	698.00	
C.13	เจ้าพระยา	สรรพยา	ชัยนาท	16.34	15.70	16.04	16.12	16.50	16.50	ทรงตัว
				2840.00	65.00	86.00	200.00	134.00	302.00	
C.3	เจ้าพระยา	เมือง สิงห์บุรี	สิงห์บุรี	13.40	1.82	1.87	2.40	3.00	3.38	เพิ่มขึ้น
				2900.00	***	***	***	***	***	
C.35	เจ้าพระยา	พระนครศรีอยุธยา	พระนครศรีอยุธยา	4.58	0.66	0.96	0.97	0.97	1.00	เพิ่มขึ้น
				1179.00	***	***	***	***	***	
C.36	เจ้าพระยา	บางบาล	พระนครศรีอยุธยา	4.00	0.69	0.92	1.01	1.08	1.12	เพิ่มขึ้น
				420.00	***	***	***	***	***	
C.37	เจ้าพระยา	บางบาล	พระนครศรีอยุธยา	1.65	0.60	0.86	0.92	0.88	0.91	เพิ่มขึ้น
				44.00	***	***	***	***	***	

*** ยังไม่ได้รับรายงาน



บ้านป้อม ต.บ้านป้อม อ.พระนครศรีอยุธยา
จ.พระนครศรีอยุธยา (ลุ่มน้ำเจ้าพระยา)



ศาลากลางสมุทรปราการ ต.ปากน้ำ อ.เมือง
จ.สมุทรปราการ (ลุ่มน้ำเจ้าพระยา)

ปริมาณน้ำในลำน้ำในพื้นที่ลุ่มน้ำเจ้าพระยา

(หมายเหตุ ที่มา : <http://mekhala.dwr.go.th/cctv/>)

4. สรุป

รายงานสถานการณ์น้ำลุ่มน้ำเจ้าพระยาวันที่ 18 กรกฎาคม 2565

- สถานการณ์น้ำในลุ่มน้ำเจ้าพระยาอยู่ในภาวะปกติ ระดับน้ำในลำน้ำส่วนใหญ่มีแนวโน้มเพิ่มขึ้น ทรงตัว