



# รายงานสถานการณ์น้ำรายวัน

เสนอโดย

ศูนย์เมขลา

ศูนย์ป้องกันวิกฤติน้ำ

## สารบัญ

### ๑) สรุปสถานการณ์น้ำ

๑.๑ นัยสำคัญประจำวัน

๑.๒ พื้นที่ที่คาดว่าจะมีฝนตกฟ้าคะนอง

๑.๓ สถานการณ์การเก็บน้ำในเขื่อนขนาดใหญ่

๑.๔ พื้นที่ที่ต้องให้ความสนใจเป็นพิเศษ

๑.๕ พื้นที่น้ำท่วม น้ำท่วมขัง น้ำป่าไหลหลาก และดินโคลนถล่ม

๑.๖ รายละเอียดข้อมูลสนับสนุน

๒) ปริมาณฝนสะสมปี พ.ศ. ๒๕๕๘ และ ๒๕๕๙ เทียบค่าเฉลี่ย ๓๐ ปี

๓) สถานการณ์น้ำในอ่างเก็บน้ำขนาดใหญ่ และขนาดกลาง

๔) สถานการณ์น้ำในลำน้ำ

๕) รายงานสถานการณ์น้ำรายลุ่มน้ำ

๖) รายงานระดับน้ำจากกล้อง CCTV

# สรุปสถานการณ์น้ำ



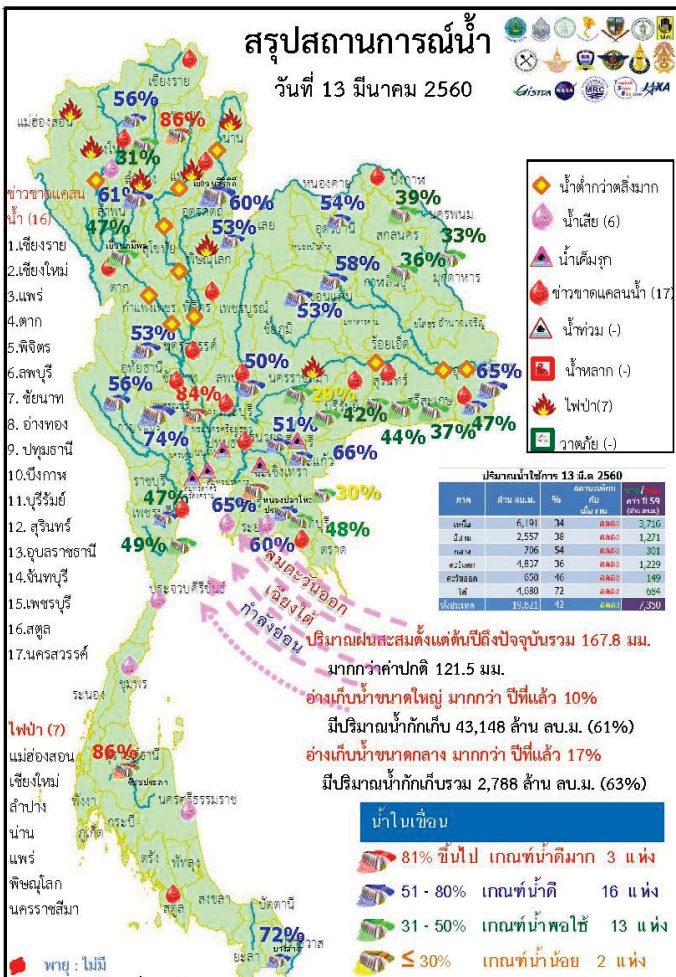


# สรุปสถานการณ์น้ำ

## 13 มีนาคม 2560

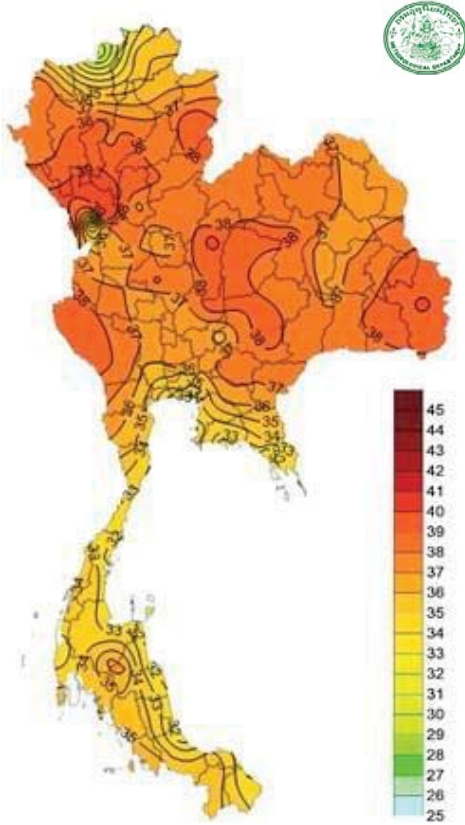
สำนักงานเลขาธิการ  
คณะกรรมการทรัพยากรน้ำแห่งชาติ

นัยสำคัญ: **13 มีนาคม 2560**



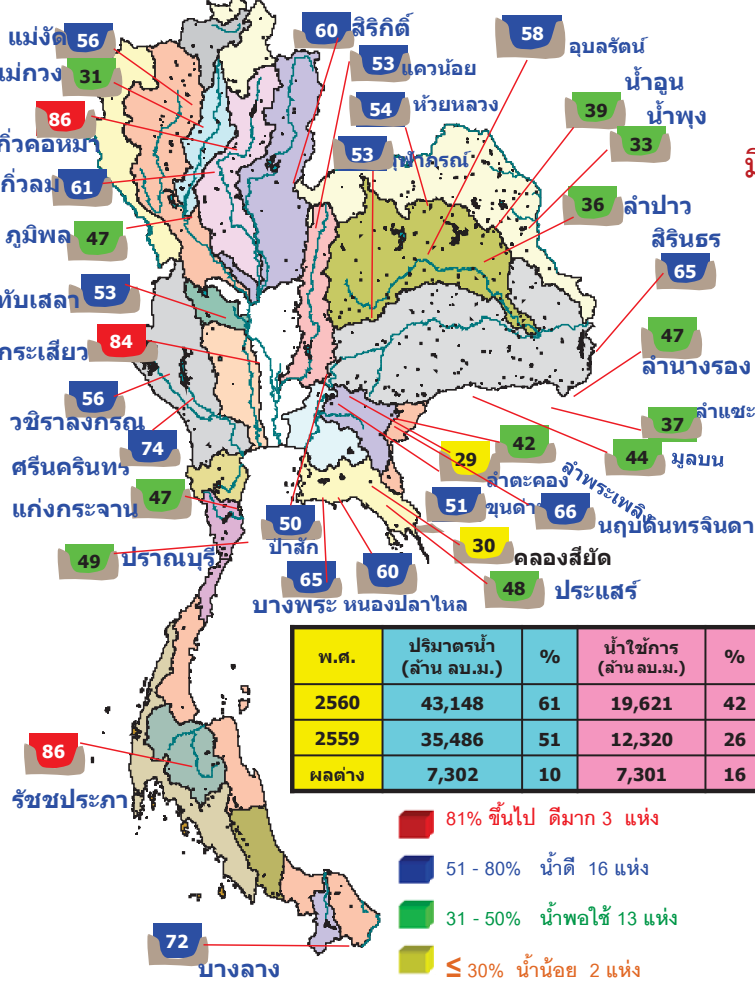
- ปริมาณฝนสะสมตั้งแต่ต้นปี 2560 ถึงวันที่ 9 มีนาคม 60 รวม 167.8 มม. มากกว่าค่าเฉลี่ย 121.5 มม.
- อ่างเก็บน้ำขนาดใหญ่มีปริมาณน้ำเก็บกักรวม 43,148 ล้าน ลบ.ม. (61%) มากกว่าปีที่แล้ว 10% ( 7302 ล้าน ลบ.ม.)
- อ่างเก็บน้ำขนาดกลาง มีปริมาณน้ำเก็บกักรวม 2,788 ล้าน ลบ.ม. (63%) มากกว่าปีที่แล้ว 17% (751 ล้าน ลบ.ม.)
- พื้นที่ที่ต้องให้ความสนใจเรื่องน้ำ
  - ขาดแคลนน้ำ
    - ขาดแคลนน้ำอุปโภค-บริโภค 9 จังหวัด คือ เชียงใหม่ ตาก พิจิตร อ่างทอง บึงกาฬ บุรีรัมย์ สุรินทร์ อุบลราชธานี สตูล
    - ขาดแคลนน้ำเกษตร 11 จังหวัด คือ เชียงราย แพร่ พิจิตร บุรีรัมย์ นครสวรรค์ ลพบุรี ชัยนาท อ่างทอง ปทุมธานี จันทบุรี เพชรบุรี
    - น้ำเค็มรุกถึง จังหวัด สมุทรสงคราม สมุทรสาคร นนทบุรี ฉะเชิงเทรา ปราจีนบุรี
    - คุณภาพน้ำ
      - น้ำเสียเนื่องจากสิ่งปฏิกูล 6 จังหวัด คือ เชียงใหม่ ชลบุรี ระยอง ประจวบคีรีขันธ์ ชุมพร นครศรีธรรมราช
  - สถานะน้ำในแม่น้ำสำคัญหลักส่วนใหญ่อยู่ในสภาวะน้ำน้อยที่น้ำน้อย ได้แก่ แม่น้ำปิง ที่ จ.เชียงใหม่ จ.กำแพงเพชร และ อ.บรรพตพิสัย จ. นครสวรรค์ แม่น้ำวัง ที่ จ.ตาก แม่น้ำยม ที่ จ.แพร่ แม่น้ำน่านที่ จ.น่าน แม่น้ำมูล ที่ จ.บุรีรัมย์ และอุบลราชธานี แม่น้ำท่าตะเภา ที่ จ.ชุมพร

คาดการณ์อุณหภูมิอากาศและฝน



อุณหภูมิต่ำสุด 24 ซม. (องศาเซลเซียส)

ภาค	ลักษณะอากาศ พื้นที่จังหวัด	%	เทียบกับ ฝนน เมื่อวาน
ภาคเหนือ	อากาศร้อนถึงร้อนจัดในตอนกลางวัน อุณหภูมิ 19-40 องศาC	-	เท่ากับ เมื่อวาน
ภาคตว. เฉียงเหนือ	อากาศร้อนในตอนกลางวัน โดยมีฝนฟ้าคะนอง อุณหภูมิ 20-39 องศาC	10	มากกว่า เมื่อวาน
ภาคกลาง	อากาศร้อนในตอนกลางวัน อุณหภูมิ 24-40 องศาC	-	เท่ากับ เมื่อวาน
ภาค ตะวันออก	อากาศร้อนในตอนกลางวันมีฝนฟ้าคะนอง อุณหภูมิ 23-37 องศาC ทะเลมีคลื่นสูงประมาณ 1 เมตร	10	มากกว่า เมื่อวาน
ภาคใต้ฝั่ง ตะวันออก	อากาศร้อนในตอนกลางวัน อุณหภูมิ 21-35 องศาC ทะเลมีคลื่นสูงประมาณ 1 เมตร	-	เท่ากับ เมื่อวาน
ภาคใต้ฝั่ง ตะวันตก	อากาศร้อนในตอนกลางวัน อุณหภูมิ 21-35 องศาC ทะเลมีคลื่นสูงประมาณ 1 เมตร	-	เท่ากับ เมื่อวาน
กทม.และ ปริมณฑล	อากาศร้อนในตอนกลางวัน อุณหภูมิ 25-38 องศาC	-	เท่ากับ เมื่อวาน



พ.ศ.	ปริมาณน้ำ (ล้าน ลบ.ม.)	%	น้ำใช้การ (ล้าน ลบ.ม.)	%
2560	43,148	61	19,621	42
2559	35,486	51	12,320	26
ผลต่าง	7,302	10	7,301	16

สถานการณ์การเก็บกักน้ำ

ในเขื่อนขนาดใหญ่ มีปริมาณน้ำต่ำกว่าเกณฑ์กักเก็บน้ำต่ำสุด 4 เขื่อน

มีปริมาณเท่ากับเมื่อวาน 2 เขื่อน

แม่กวางอุดมธารา	เชียงใหม่	31%
เขื่อนน้ำพุง	สกลนคร	33%

มีปริมาณลดลงจากเมื่อวาน 2 เขื่อน

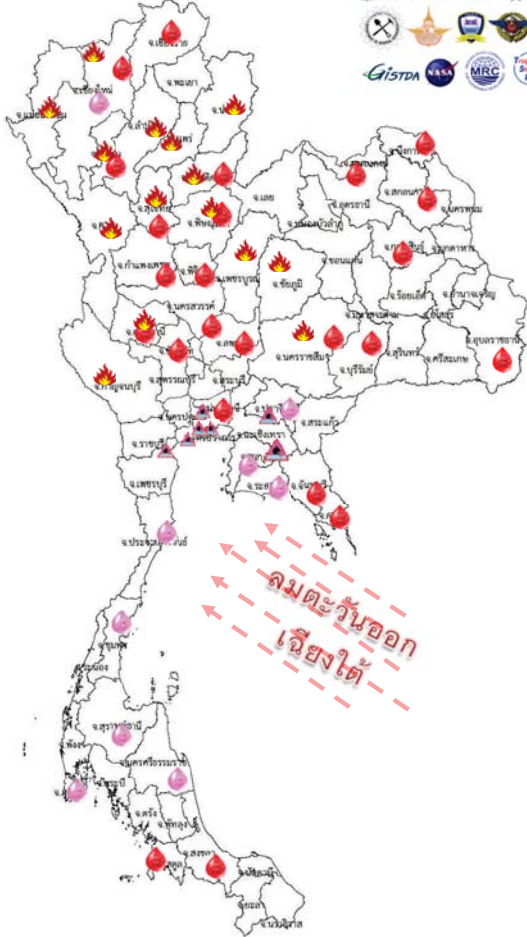
เขื่อนภูมิพล	ตาก	47%
เขื่อนศรีนครินทร์	กาญจนบุรี	74%

สภาพน้ำและการระบายน้ำ กพท  
รายงาน ณ วันที่ 13 มีนาคม 2560

เขื่อน	A		B		C		D		E		F		G	
	ปริมาณน้ำ ในเขื่อน (ล้าน ลบ.ม.)	ระบายน้ำ เข้า (ล้าน ลบ.ม.)	ระบายน้ำ ออก (ล้าน ลบ.ม.)	ความเค็ม รวม (กก./ลบ.ม.)	ปริมาณน้ำ ที่ระบายออก (ล้าน ลบ.ม.)	ปริมาณน้ำ ที่ระบายออก (ล้าน ลบ.ม.)	ปริมาณน้ำ ที่ระบายออก (ล้าน ลบ.ม.)	ปริมาณน้ำ ที่ระบายออก (ล้าน ลบ.ม.)	ปริมาณน้ำ ที่ระบายออก (ล้าน ลบ.ม.)	ปริมาณน้ำ ที่ระบายออก (ล้าน ลบ.ม.)	ปริมาณน้ำ ที่ระบายออก (ล้าน ลบ.ม.)	ปริมาณน้ำ ที่ระบายออก (ล้าน ลบ.ม.)	ปริมาณน้ำ ที่ระบายออก (ล้าน ลบ.ม.)	ปริมาณน้ำ ที่ระบายออก (ล้าน ลบ.ม.)
1 เขื่อนภูมิพล	0.95	11.00	12.12	2478.22	25.65	204	2 ต.ค. 2560							
2 เขื่อนศรีนครินทร์	1.91	27.00	28.07	2812.56	42.21	100	20 มิ.ย. 2560							
3 เขื่อนศรีนครินทร์	5.24	8.00	8.76	2895.70	38.71	331	6 ก.พ. 2561							
4 เขื่อนวชิราลงกรณ	2.22	12.00	13.10	1928.90	32.95	147	6 ต.ค. 2560							
5 เขื่อนรัชชประภา	0.92	5.00	7.47	3422.80	80.77	464	19 มิ.ย. 2561							
6 เขื่อนมาบตาพุด	2.40	3.00	3.28	785.62	64.99	233	31 ต.ค. 2560							
7 เขื่อนอุบลรัตน์	0.00	8.00	9.00	828.31	44.70	92	12 มิ.ย. 2560							
8 เขื่อนป่าสัก	0.17	0.10	0.17	46.75	29.82	275	12 ต.ค. 2560							
9 เขื่อนสิรินธร	0.00	0.00	5.32	444.88	39.19	84	4 มิ.ย. 2560							
10 เขื่อนชัยบาดาล	0.00	0.00	0.02	47.29	37.38	2,365	2 ก.พ. 2566							
11 เขื่อนป่าสักชลสิทธิ์	1.75	7.82	7.82	476.03	49.74	61	12 พ.ค. 2560							
12 เขื่อนแควน้อยบำรุงต้น	0.15	5.18	5.21	457.50	51.06	88	8 มิ.ย. 2560							
รวม	15.71	87.10	100.31	16,643										

แหล่งข้อมูล : การไฟฟ้าฝ่ายผลิตแห่งประเทศไทย

### พื้นที่เสี่ยงภัย



### พื้นที่ที่ต้องให้ความสนใจเป็นพิเศษ

- วันที่ 13 มี.ค. 60 ประเทศไทยตอนบนมีอากาศร้อนในตอนกลางวัน ยังคงมีพายุฝนฟ้าคะนองและลมกระโชกแรงบริเวณภาคเหนือ ภาคตะวันออกเฉียงเหนือ ภาคตะวันออก คลื่นลมมีกำลังอ่อน โดยในฝั่งอ่าวไทยมีคลื่น 1 เมตร ฝั่งทะเลอันดามันมีคลื่น 1-2 เมตร
- วันที่ 14 - 18 มี.ค. 60 บริเวณภาคตะวันออกเฉียงเหนือตอนล่าง และภาคตะวันออกจะมีพายุฝนฟ้าคะนองกับมีลมกระโชกแรงบางแห่ง อาจเกิดพายุฤดูร้อน ซึ่งจะเริ่มในภาคตะวันออกเฉียงเหนือและภาคตะวันออกก่อน ส่วนภาคอื่นๆ จะได้รับผลกระทบในระยะต่อไป คลื่นลมบริเวณอ่าวไทยจะมีกำลังอ่อนลง

**เฝ้าระวังลมกระโชกแรง ลูกเห็บ - จังหวัด**



**เฝ้าระวังไฟป่า 15 จังหวัด** แม่ฮ่องสอน ตาก เชียงใหม่ ลำพูน ลำปาง แพร่ น่าน พิจิตร สุโขทัย อุตรดิตถ์ เพชรบูรณ์ ชัยภูมิ นครราชสีมา อุทัยธานี กาญจนบุรี



**เฝ้าระวังน้ำเค็มรุก 7 จังหวัด** กทม. นนทบุรี ปทุมธานี สมุทรสงคราม สมุทรสาคร ฉะเชิงเทรา ปราจีนบุรี



**เสี่ยงขาดแคลนน้ำ 26 จังหวัด** เชียงใหม่ ลำพูน ตาก เชียงราย อุตรดิตถ์ พิจิตร กำแพงเพชร นครสวรรค์ อุทัยธานี ชัยนาท ลพบุรี ปทุมธานีหนองคาย บึงกาฬ สกลนคร นครพนม กาฬสินธุ์ นครราชสีมา บุรีรัมย์ อุบลราชธานี จันทบุรี ตราด เพชรบุรี สงขลา สตูล



**เฝ้าระวังน้ำคุณภาพน้ำ 9 จังหวัด** เชียงใหม่ ปราจีนบุรี ชลบุรี ระยอง ภูเก็ต สุราษฎร์ธานี ประจวบคีรีขันธ์ นครศรีธรรมราช ชุมพร

พื้นที่ขาดแคลนน้ำ น้ำท่วมน้ำท่วมขังน้ำป่าไหลหลากและดินโคลนถล่มจากข่าว ข้อมูลวันที่ 12 มี.ค.ปี 2557 - 2560

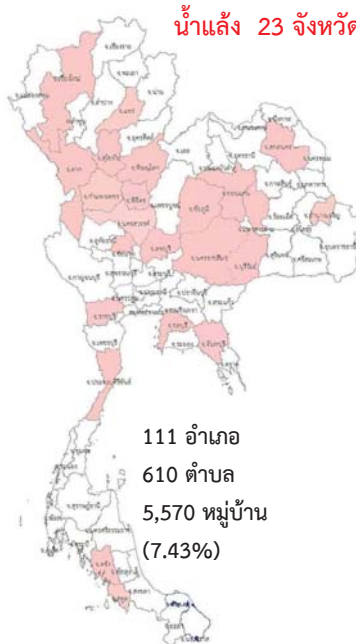
ปี 2557

น้ำแล้ง 25 จังหวัด



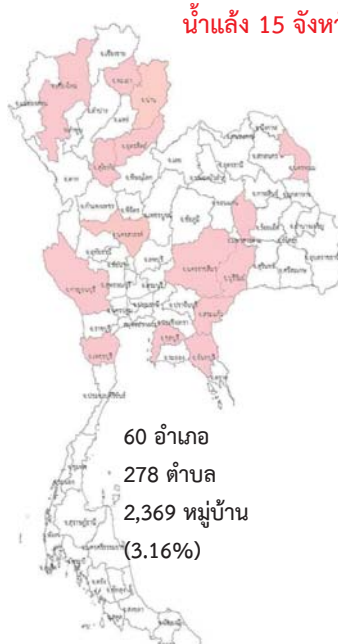
ปี 2558

น้ำแล้ง 23 จังหวัด



ปี 2559

น้ำแล้ง 15 จังหวัด



ปี 2560

น้ำท่วม  
น้ำเคยท่วมแล้ว

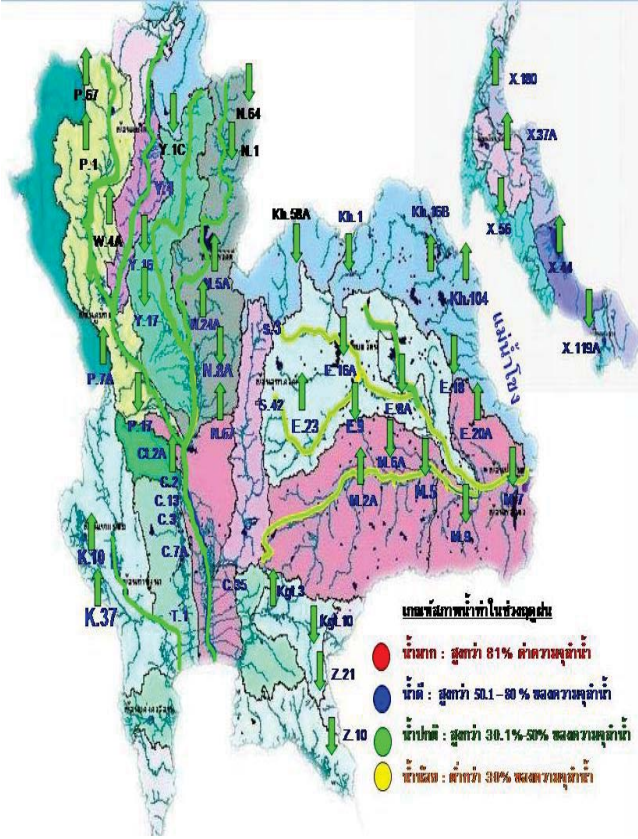


แม่ฮ่องสอน น่าน พะเยา แพร่ สุโขทัย อุตรดิตถ์ ตาก พิจิตร นครสวรรค์ ชัยนาท สิงห์บุรี สระบุรี หนองบัวลำภู กาฬสินธุ์ ชัยภูมิ ขอนแก่น มหาสารคาม บุรีรัมย์ ศรีสะเกษ ฉะเชิงเทรา ปราจีนบุรี จันทบุรี ตรัง สตูล

เชียงใหม่ ตาก แพร่ สุโขทัย พิจิตร นครสวรรค์ กำแพงเพชร พิจิตร ลพบุรี ราชบุรี ประจวบคีรีขันธ์ ชัยนาท สกลนคร มหาสารคาม ขอนแก่น นครราชสีมา บุรีรัมย์ อำนาจเจริญ ชัยภูมิ ชลบุรี จันทบุรี ตรัง สตูล

เชียงใหม่ พะเยา น่าน อุตรดิตถ์ สุโขทัย นครสวรรค์ บุรีรัมย์ มหาสารคาม นครราชสีมา นครพนม สระแก้ว ชลบุรี จันทบุรี กาญจนบุรี เพชรบุรี

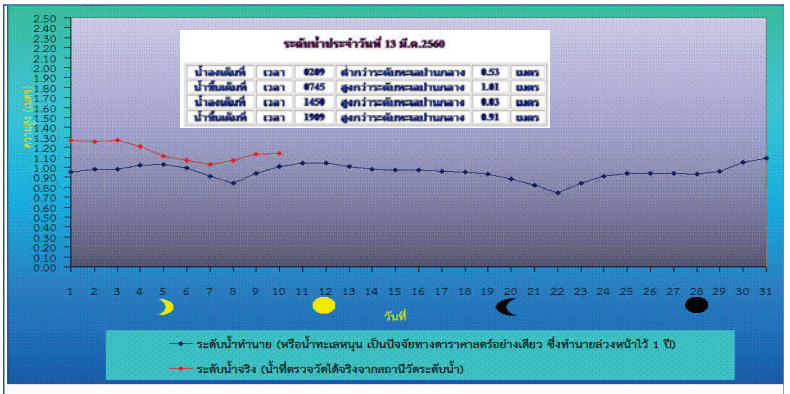
**น้ำท่วม - จังหวัด**

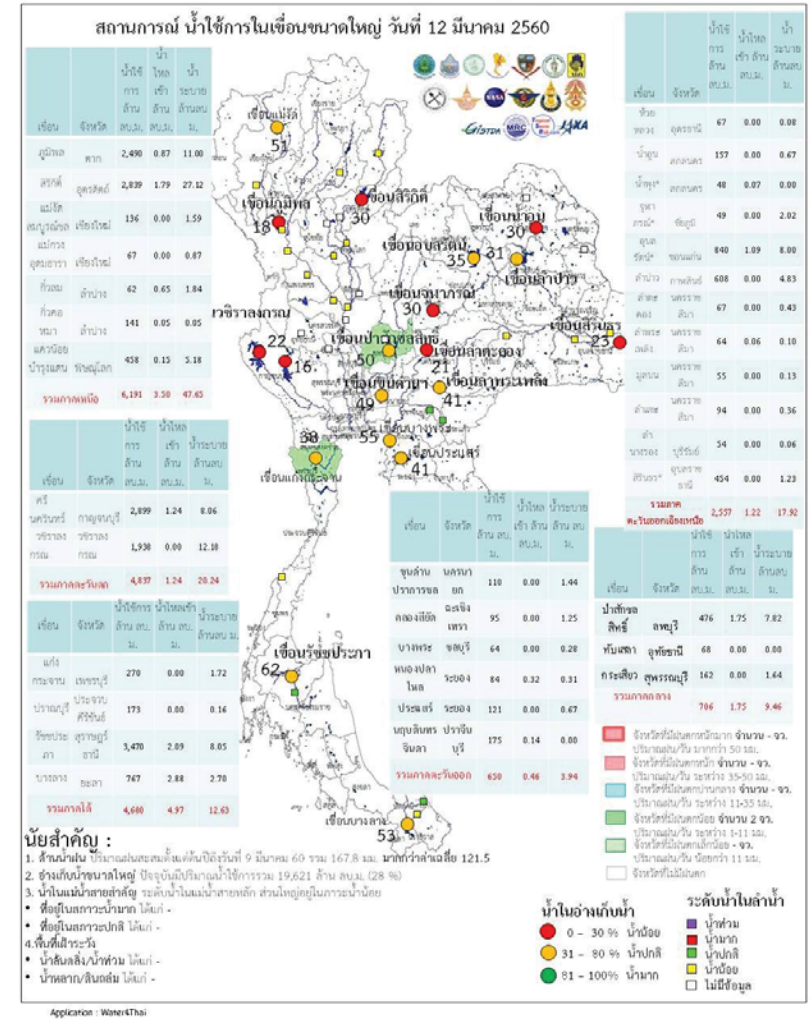
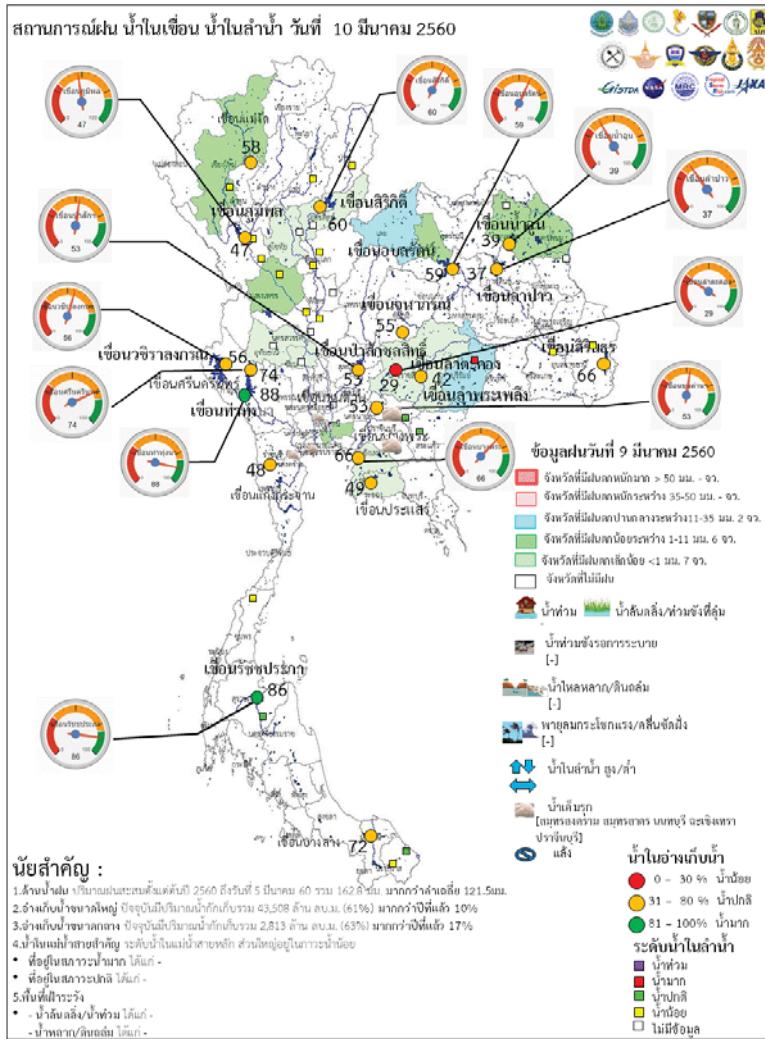


### โครงการระบบพาริวคณาภิบาลแบบ Real Time

สถานี	ระยะทาง	วันที่	เวลา	กรด-ด่าง pH	ความเค็ม Salinity (g/l)	ความขุ่น Turbidity (NTU)	ความนำไฟฟ้า Conductivity (µS/cm)	สารละลาย TDS (mg/l)	คลอโรฟิลล์ Chlorophyll (µg/l)	ออกซิเจนในน้ำ DO (mg/l)
แม่น้ำเจ้าพระยา										
วัดบ้านแม่		13/03/2560	08:20	▲ 7.83	0.13	▲ 19.75	305	180	▲ 65.90	▲ 4.64
วัดโพธิ์แดงเหนือ	111	13/03/2560	08:20	▲ 7.22	0.13	▲ 13.30	313	190	▲ 0.90	▲ 5.15
วัดไผ่ล้อม	102	13/03/2560	08:20	▲ 7.63	0.14	▲ 21.70	313	190	-	▲ 5.38
สำแล	96	13/03/2560	08:20	7.58	0.15	▲ 17.80	▲ 345	▲ 210	▲ 2.10	▲ 5.28
วัดชะบาน	91	13/03/2560	08:20	7.09	▲ 0.28	-	▲ 647	▲ 390	▲ 7.60	▲ 0.25
วัดโพธิ์แดงเหนือ	64	13/03/2560	08:20	▼ 7.66	▲ 2.74	▲ 81.40	▲ 5609	▲ 3340	▲ 117.83	▲ 0.96
รพ. ศิริราช	50	13/03/2560	08:20	-	-	-	-	-	-	-
คลองสิดาโหด	35	13/03/2560	08:20	-	▲ 12.79	-	▲ 23290	▲ 13940	-	-
การท่าเรือ	27	13/03/2560	08:10	▲ 7.28	▲ 11.39	▼ 13.77	▼ 20943	▼ 12528	-	▲ 0.27
โรงไฟฟ้าพระนครใต้	12	13/03/2560	08:20	7.71	▲ 20.12	▼ 181.94	▲ 35149	▲ 21057	-	▼ 2.68
คลองประปาฝั่งตะวันตก รับน้ำจากเขื่อนแม่กลอง จ.กาญจนบุรี										
ท่าม่วง	-	13/03/2560	08:20	▲ 7.88	0.08	▼ 5.30	196	118	-	▼ 5.62
บางเลน กม.35		10/03/2560	12:00	8.02	0.09	▲ 19.00	211	130	-	▲ 7.71

ข้อมูลจากเครื่องวัดคุณภาพน้ำ เป็นข้อมูลเพื่อใช้ในการเฝ้าระวังคุณภาพน้ำดิบสำหรับการผลิตน้ำประปาของการประปานครหลวง เกณฑ์ค่าแล : ความเค็ม <0.25 g/l, ความนำไฟฟ้า <500 µS/cm, ออกซิเจนในน้ำ >2 mg/l, กรด-ด่าง ระหว่าง 5-9 เกณฑ์สะพานพระนั่งเกล้า และ รพ.ศิริราช ความเค็ม <1.80 g/l (อ้างอิงฝ่ายคุณภาพน้ำ) เกณฑ์สถานีการเกษตร : ความเค็ม <2 g/l, ความนำไฟฟ้า <4,000 µS/cm







ระดับน้ำในเขื่อน

วันที่ 13 มีนาคม 2560 รายงานสถานการณ์การเก็บกักน้ำในเขื่อนขนาดใหญ่

เขื่อนขนาดใหญ่ที่มีปริมาณน้ำต่ำกว่าเกณฑ์กักเก็บน้ำต่ำสุด จำนวน 6 เขื่อน

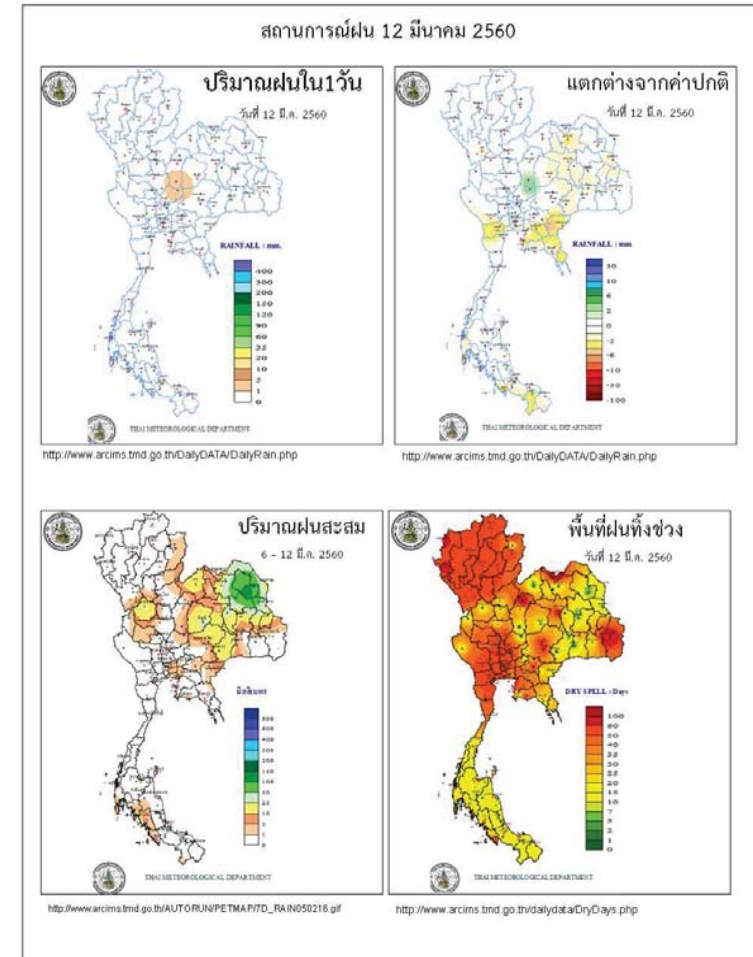
เขื่อน	จังหวัด	% น้ำเมื่อเทียบกับความจุเก็บกัก	เทียบข้อมูลในอดีต	เทียบกับเมื่อวาน
1.เขื่อนภูมิพล	ตาก	47	มากกว่าปี 2558	เท่ากับเมื่อวาน
2.แม่กวางอุดมธารา	เชียงใหม่	31	มากกว่าปี 2558	ลดลง
3.เขื่อนน้ำพุง	สกลนคร	34	มากกว่าปี 2558	เพิ่มขึ้น
4.เขื่อนศรีนครินทร์	กาญจนบุรี	74	มากกว่าปี 2558	เท่ากับเมื่อวาน
5.เขื่อนบางลาง	ยะลา	72	น้อยกว่าปี 2558	เท่ากับเมื่อวาน

สถานการณ์น้ำในลุ่มน้ำเจ้าพระยา

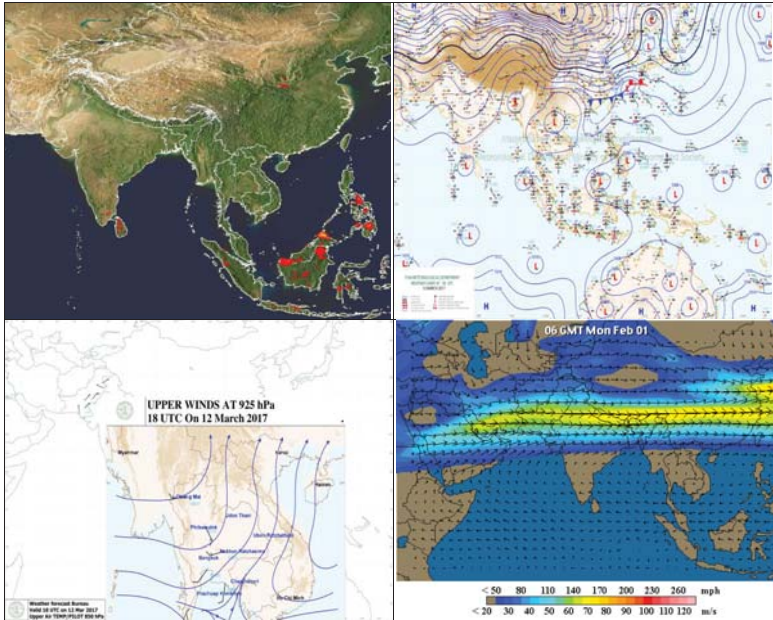
มีปริมาณน้ำต้นทุนเหลือในเขื่อนทั้ง 4 แห่ง ณ วันที่ 12 มีนาคม 2560 รวม 6,420 ล้านลูกบาศก์เมตร

สภาพน้ำในอ่างเก็บน้ำ ภูมิพล สิริกิติ์ แควน้อยฯ และป่าสักฯ วันที่ 12 มีนาคม 2560

อ่างเก็บน้ำ	ปริมาณน้ำในอ่างฯ		ปริมาณน้ำใช้การได้		ปริมาณน้ำไหลลงอ่างฯ		ปริมาณน้ำระบาย		ปริมาณน้ำรับได้ลึก
	ปริมาณน้ำ	% ความจุอ่างฯ	ปริมาณน้ำ	% น้ำใช้การ	วันนี้	เมื่อวาน	วันนี้	เมื่อวาน	
ภูมิพล	6,290	47	2,490	26	0.87	0.85	11.00	11.00	7,172
สิริกิติ์	5,689	60	2,839	43	1.79	0.61	27.12	30.06	3,821
ภูมิพล+สิริกิติ์	11,978	52	5,328	33	2.66	1.46	38.12	41.06	10,994
แควน้อยฯ	501	53	458	51	0.15	1.27	5.18	6.91	439
ป่าสักชลสิทธิ์	479	50	476	50	1.75	0.68	7.82	7.85	481
รวมทั้งหมด	12,958	52	6,262	34	4.56	3.41	51.12	55.82	11,913



ข้อมูลสภาพอากาศ



พยากรณ์อากาศ วันที่ 13 มีนาคม 2560

พยากรณ์อากาศ 24 ชั่วโมงข้างหน้า ประเทศไทยตอนบนมีอุณหภูมิสูงขึ้นกับมีอากาศร้อนถึงร้อนจัดในตอนกลางวัน

ภาค	ลักษณะอากาศวันนี้	คำอธิบาย
เหนือ	อากาศร้อนถึงร้อนจัดในตอนกลางวัน อุณหภูมิ 19-40 องศาเซลเซียส	มีอากาศร้อนถึงร้อนจัดกับมีฟ้าหลัวในตอนกลางวัน เกือบตลอดช่วง อุณหภูมิ 20-40 องศาเซลเซียส
ตะวันออกเฉียงเหนือ	มีเมฆบางส่วน อากาศร้อนในตอนกลางวัน โดยมีฝนฟ้าคะนอง ร้อยละ 10 ของพื้นที่ อุณหภูมิ 20-39 องศาเซลเซียส	วันที่ 12-13 มี.ค. อากาศร้อนถึงร้อนจัดกับมีฟ้าหลัวในตอนกลางวัน อุณหภูมิ 23-40 องศาเซลเซียส วันที่ 14-18 มี.ค. 60 มีฝนฟ้าคะนองร้อยละ 10-20 ของพื้นที่ อุณหภูมิ 22-37 องศาเซลเซียส
กลาง	มีเมฆบางส่วน และมีอากาศร้อนในตอนกลางวัน อุณหภูมิ 24-40 องศาเซลเซียส	อากาศร้อนกับมีฟ้าหลัวในตอนกลางวัน เกือบตลอดช่วง อุณหภูมิ 23-38 องศาเซลเซียส
ตะวันออก	มีเมฆบางส่วน อากาศร้อนในตอนกลางวัน โดยมีฝนฟ้าคะนอง ร้อยละ 10 ของพื้นที่ อุณหภูมิ 23-37 องศาเซลเซียส ทะเลมีคลื่นสูงประมาณ 1 เมตร	วันที่ 12-13 มี.ค.60 อากาศร้อนกับมีฟ้าหลัวในตอนกลางวัน ส่วนในช่วงวันที่ 14-18 มี.ค. 60 มีฝนฟ้าคะนองร้อยละ 20-30 ของพื้นที่ อุณหภูมิ 25-38 องศาเซลเซียส ทะเลมีคลื่นสูงประมาณ 1 เมตร
ใต้ (ฝั่งตะวันออก)	มีเมฆบางส่วน กับมีอากาศร้อนในตอนกลางวัน อุณหภูมิ 21-35 องศาเซลเซียส ทะเลมีคลื่นสูงประมาณ 1 เมตร	วันที่ 12-15 มี.ค.60 มีเมฆบางส่วน ส่วนในช่วงวันที่ 16-18 มี.ค. 60 มีฝนฟ้าคะนองร้อยละ 10-20 ของพื้นที่ อุณหภูมิ 21-35 องศาเซลเซียส
ใต้ (ฝั่งตะวันตก)	มีเมฆบางส่วน กับมีอากาศร้อนในตอนกลางวัน อุณหภูมิ 21-35 องศาเซลเซียส ทะเลมีคลื่นสูงประมาณ 1 เมตร	วันที่ 12-15 มี.ค.60 มีเมฆบางส่วน ส่วนในช่วงวันที่ 16-18 มี.ค. 60 มีฝนฟ้าคะนองร้อยละ 10-20 ของพื้นที่ อุณหภูมิ 21-35 องศาเซลเซียส
กรุงเทพมหานคร	มีเมฆบางส่วน กับมีอากาศร้อนในตอนกลางวัน อุณหภูมิ 25-38 องศาเซลเซียส	มีเมฆบางส่วน กับมีอากาศร้อนในตอนกลางวัน อุณหภูมิ 25-38 องศาเซลเซียส



สถานการณ์ความเค็มของน้ำในแม่น้ำเจ้าพระยา วันที่ 13 มีนาคม 2560

สถานี	ค่าความเค็ม (g/l)	เทียบกับมาตรฐาน	เทียบกับเมื่อวาน	แนวโน้ม
วัดโพธิ์แดงเหนือ	0.13	อยู่ในมาตรฐานเพื่อการผลิตประปา	ต่ำกว่าเมื่อวาน	ทรงตัว
วัดไผ่ล้อม	0.14	อยู่ในมาตรฐานเพื่อการผลิตประปา	เท่ากับเมื่อวาน	ทรงตัว
สถานีสูบน้ำสำแล	0.17	อยู่ในมาตรฐานเพื่อการผลิตประปา	ต่ำกว่าเมื่อวาน	ทรงตัว
คลองลัดโพธิ์	15.23	ไม่อยู่ในมาตรฐานเพื่อการผลิตประปา	ต่ำกว่าเมื่อวาน	สูงขึ้น
รังสิตไซฟอน	-	-	-	-
เขื่อนแม่กลอง	-	-	-	-
ท่าม่วง	0.09	อยู่ในมาตรฐานเพื่อการผลิตประปา	เท่ากับเมื่อวาน	ทรงตัว
คลองประปา กม.54	-	-	-	-
บางเลน กม.35	-	-	-	-
คลองประปา กม.14	0.09	อยู่ในมาตรฐานเพื่อการผลิตประปา	เท่ากับเมื่อวาน	ทรงตัว

ตารางแสดงระดับน้ำทะเลหนุน ปี 2560 กับ ปี 2559 (ข้อมูลวันที่ 13 มี.ค 2560)

ที่	ชื่อสถานี	สถานที่ตั้ง	น้ำขึ้นเต็มที่				น้ำลงเต็มที่			
			ปี 2560		ปี 2559		ปี 2560		ปี 2559	
			เวลา (น.)	ระดับน้ำ (ม.)	เวลา (น.)	ระดับน้ำ (ม.)	เวลา (น.)	ระดับน้ำ (ม.)	เวลา (น.)	ระดับน้ำ (ม.)
1	กองบัญชาการกองทัพเรือ	กรุงเทพฯ	07.45	2.96	08.45	2.98	02.09	1.42	16.31	1.51
2	ป้อมพระจุลจอมเกล้า	สมุทรปราการ	06.24	2.99	07.36	2.97	00.12	0.70	14.44	0.82

ตารางเปรียบเทียบสถานการณ์น้ำในแม่น้ำสายหลัก ปี 2560 กับ ปี 2559 (ข้อมูลวันที่ 13 มี.ค. 2560)						
สถานี	ที่ตั้ง	ลุ่มน้ำ	ระดับ ตลิ่ง (ม.)	ระดับน้ำที่วัดได้ (ม.)		ระดับ ปี 2560 ต่างจาก ปี 2559 (ม.)
				ปี 2559	ปี 2560	
Y.3A	สุโขทัย-สวรรคโลก	ยม	10.5	-0.50	-0.58	ต่ำกว่า 1.08
W.4A	ตาก - สามเงา	วัง	6.1	0.00	1.15	na
P.7A	กำแพงเพชร - เมือง	ปิง	5.87	0.28	0.44	สูงกว่า 0.16
Y.16	พิษณุโลก - บางระกำ	ยม	7	-0.27	0.58	สูงกว่า 0.31
Y.5	พิจิตร - โพทะเล	ยม	8.25	0.53	0.85	สูงกว่า 0.32
N.2B	อุตรดิตถ์ - เมือง	น่าน	7.63	0.00	2.61	na
P.17	นครสวรรค์ - บรรพตพิสัย	ปิง	38.08	34.38	34.89	สูงกว่า 0.51
N.67	นครสวรรค์ - ชุมแสง	น่าน	28.3	18.70	20.71	สูงกว่า 2.01
C.2	นครสวรรค์ - เมือง	เจ้าพระยา	26.2	17.39	18.21	สูงกว่า 0.82
C.30	อุทัยธานี - ชุนแก้ว	เจ้าพระยา	108.3	102.80	102.20	ต่ำกว่า 0.6
C.13	ชัยนาท - สรรพยา	เจ้าพระยา	16.34	5.96	5.65	ต่ำกว่า 0.31
S.39	ลพบุรี - ชัยบาดาล	ป่าสัก	52.59	39.20	40.40	สูงกว่า 1.2
C.29A	อยุธยา - บางไทร	เจ้าพระยา	na.	0.39	0.15	ต่ำกว่า 0.24
แม่น้ำปราจีนบุรี	ปราจีนบุรี - อ.กบินทร์บุรี	ปราจีนบุรี	10.2	na	1.02	na.
หนองคาย อ.เมือง (โขง)	หนองคาย อ.เมือง (โขง)	โขง	12.1	3.2	3.0	na.
นครพนม อ.เมือง (โขง)	นครพนม อ.เมือง (โขง)	โขง	12.3	3.4	3.3	na.

**การปฏิบัติการและการช่วยเหลือผู้ประสบภัยแล้ง ของหน่วยงานต่าง ๆ หน่วยงาน**

1.1 สมเด็จพระเจ้าอยู่หัวมหาวชิราลงกรณ บดินทรเทพยวรางกูร ทรงพระกรุณาโปรดเกล้าฯ ให้สมเด็จพระเจ้าลูกเธอ เจ้าฟ้าจุฬาภรณวลัยลักษณ์ อัครราชกุมารี เสด็จพระราชดำเนินแทนพระองค์ทรงเยี่ยมราษฎรที่ได้รับความเดือดร้อนจากอุทกภัย ณ ศูนย์ช่วยเหลือผู้ประสบอุทกภัย โรงเรียนบางสะพานวิทยา อำเภอ บางสะพาน จังหวัดประจวบคีรีขันธ์ พร้อมพระราชทานถุงยังชีพ จำนวน 500 ชุด และ ณ ต.คลองปือ อ.ปากพอง จ. นครศรีธรรมราช พร้อมพระราชทานถุงยังชีพ จำนวน 500 ชุด และทรงพระกรุณาโปรดเกล้าฯ ให้ผู้แทนพระองค์ อัญเชิญถุงยังชีพพระราชทานช่วยเหลือผู้ประสบภัย ดังนี้

- วันที่ 7 ธ.ค. 59 ผู้แทนพระองค์อัญเชิญถุงยังชีพพระราชทาน ช่วยเหลือผู้ประสบอุทกภัย ณ วัดภูเขาทอง อ.ควนขนุน จ.พัทลุง จำนวน 1,000 ชุด
- วันที่ 9 ธ.ค. 59 ผู้แทนพระองค์อัญเชิญถุงยังชีพพระราชทาน ช่วยเหลือผู้ประสบอุทกภัย ในพื้นที่ ต.ท่าข้าม อ.พุนพิน จ.สุราษฎร์ธานี จำนวน 1,000 ชุด
- วันที่ 11 ธ.ค. 59 ผู้แทนพระองค์อัญเชิญถุงยังชีพพระราชทาน ช่วยเหลือผู้ประสบอุทกภัย ในพื้นที่ จ.ปัตตานี 1,000 ชุด
- วันที่ 25 ม.ค. 60 ผู้แทนพระองค์อัญเชิญถุงยังชีพพระราชทาน ช่วยเหลือผู้ประสบอุทกภัย ในพื้นที่ ต.ต้นหยงมัส อ.ระแงะ จ.นราธิวาส 500 ชุด
- วันที่ 25 ม.ค. 60 ผู้แทนพระองค์อัญเชิญถุงยังชีพพระราชทาน ช่วยเหลือผู้ประสบอุทกภัย ในพื้นที่ ต.เกาะล่อ อ.รามัน จ.ยะลา 600 ชุด
- วันที่ 26 ม.ค. 60 พล.อ.ไพบูลย์ คุ้มฉายา องคมนตรี เป็นผู้แทนพระองค์อัญเชิญถุงยังชีพ พระราชทานช่วยเหลือผู้ประสบอุทกภัย ณ อ.สวี จ.ชุมพร 1,000 ชุด
- วันที่ 30 ม.ค. 60 พล.อ.กัมปนาท รุดดิษฐ์ องคมนตรี เป็นผู้แทนพระองค์อัญเชิญถุงยังชีพ พระราชทานช่วยเหลือผู้ประสบอุทกภัย ณ อ.บางสะพาน จ.ประจวบคีรีขันธ์ 1,000 ชุด
- วันที่ 30 ม.ค. 60 ผู้แทนพระองค์อัญเชิญถุงยังชีพพระราชทาน ช่วยเหลือผู้ประสบอุทกภัย พื้นที่ โรงเรียนจุฬาภรณ์ ต.บางรัก อ.เมืองฯ จ.ตรัง 1,000 ชุด
- วันที่ 3 ก.พ. 60 นายถาวร สุวรรณรัฐ องคมนตรี เป็นผู้แทนพระองค์อัญเชิญถุงยังชีพ พระราชทานช่วยเหลือผู้ประสบอุทกภัย ณ โรงเรียนบ้านไทรงาม ม.7 ต.ท่าข้าม อ.พุนพิน 500 ชุด, ศาลาประชากรมโนใจ เขต

ไต่องค์ราชัน ม.1 ต.ทรัพย์ทวี อ.บ้านนาเดิม 500 ชุด, ศาลาหมู่บ้านคลองโร ม.5 ต.พ่วงพนคร อ.เคียนซา 500 ชุด จ.สุราษฎร์ธานี รวมทั้งสิ้น 1,500 ชุด

- วันที่ 15 ก.พ. 60 พลเอก ไพบูลย์ คุ้มฉายา องคมนตรี เป็นผู้แทนพระองค์อัญเชิญธงชัยพระราชทานช่วยเหลือผู้ประสบอุทกภัย ณ อบต.หินตก อ.ร่อนพิบูลย์ จ.นครศรีธรรมราช 1,000 ชุด

1.2 สมเด็จพระเทพรัตนราชสุดาฯ พระราชทานหญ้าแห้งอาหารสัตว์ 80,000 กก. ที่ จ.สุราษฎร์ธานี 10,000 กก. จ.พัทลุง 10,000 กก. จ.สงขลา 10,000 กก.

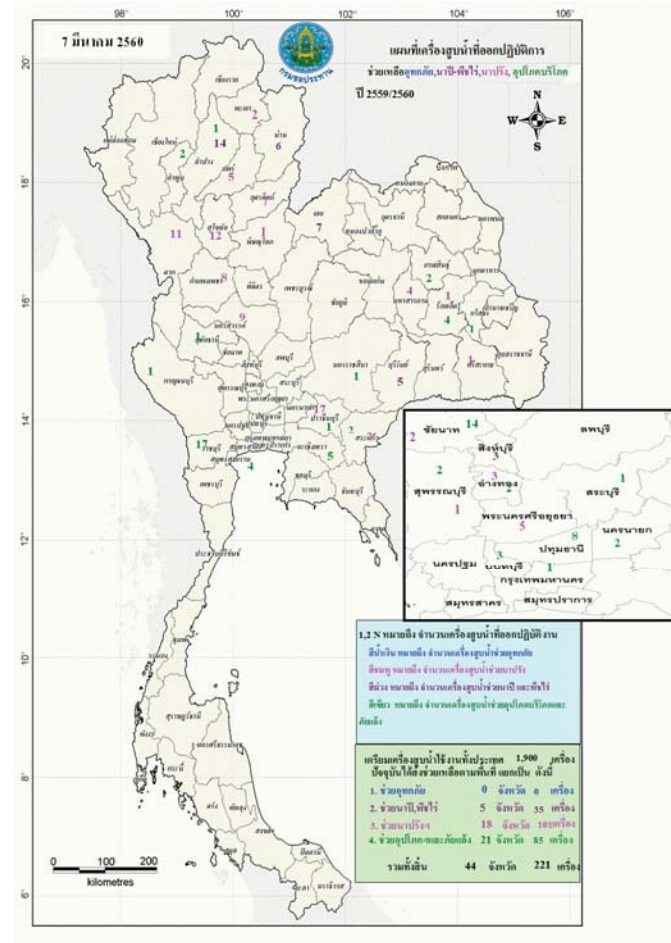
**กรมทรัพยากรน้ำ**

การช่วยเหลือในการป้องกันและบรรเทาปัญหาอุทกภัยและภัยแล้ง

ในช่วงวันที่ 28 ธันวาคม 2559 – 4 มกราคม 2560

1.1 พื้นที่ อบต.ท่านางแนว อ.แวงน้อย จ.ขอนแก่น ติดตั้งเครื่องสูบน้ำขนาด10 นิ้ว จำนวน 1 เครื่อง

สูบสำรองน้ำเพื่อการประปา 1.2 พื้นที่ กำนันตำบลโนนทอง อ.แวงใหญ่ จ.ขอนแก่น ติดตั้งเครื่องสูบน้ำขนาด10 นิ้ว จำนวน 1 เครื่อง



กนช

คณะกรรมการทรัพยากรน้ำแห่งชาติ

วันที่ 13 มีนาคม 2560

จังหวัดที่ประกาศการให้ความช่วยเหลือผู้ประสบภัยพิบัติกรณีฉุกเฉิน(ภัยแล้ง) ตามระเบียบกระทรวงการคลัง ว่าด้วยเงินทดรองราชการเพื่อช่วยเหลือผู้ประสบภัยพิบัติกรณีฉุกเฉิน พ.ศ.2556 ข้อมูลวันที่ 12 มีนาคม 2557-2560

ปี 2557

ปี 2558

ปี 2559

ปี 2560



25 จังหวัด 123 อำเภอ  
725 ตำบล 6,391 หมู่บ้าน  
เปรียบเทียบกับประเทศ  
74,963 หมู่บ้าน คิดเป็น 8.53%

23 จังหวัด 111 อำเภอ  
610 ตำบล 5,570 หมู่บ้าน  
เปรียบเทียบกับประเทศ  
74,963 หมู่บ้าน คิดเป็น 7.43%

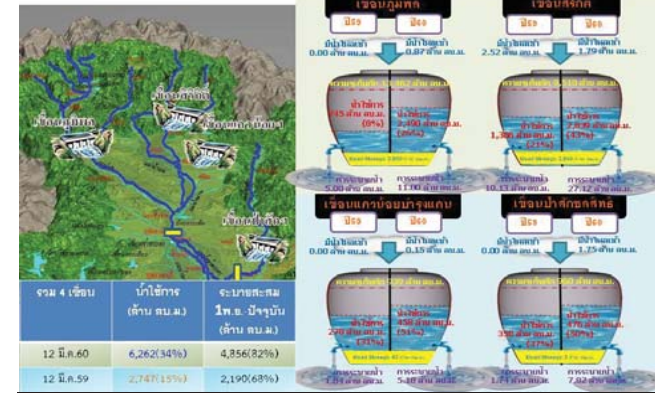
15 จังหวัด 60 อำเภอ  
278 ตำบล 2,369 หมู่บ้าน  
เปรียบเทียบกับประเทศ  
74,963 หมู่บ้าน คิดเป็น 3.16%

ไม่มีจังหวัดที่ประกาศการให้ความช่วยเหลือผู้ประสบภัยพิบัติกรณีฉุกเฉิน(ภัยแล้ง)

ที่มาข้อมูล : กรมป้องกันและบรรเทาสาธารณภัย (ปภ.)

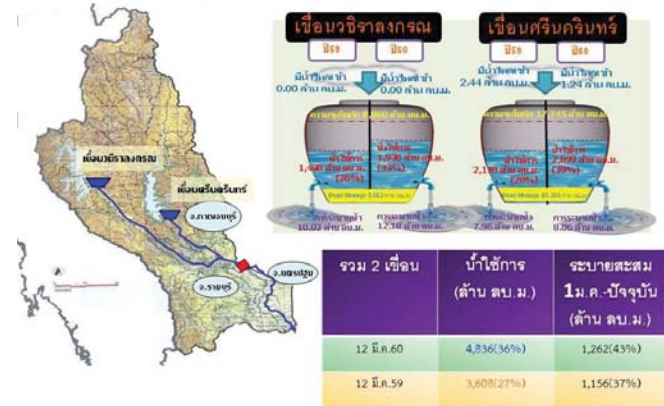
ปริมาณน้ำใช้การ 4 เขื่อนหลักในลุ่มน้ำเจ้าพระยา

ณ วันที่ 12 มีนาคม 2560



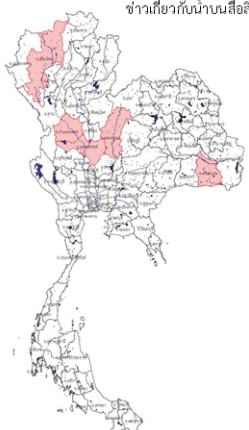
ปริมาณน้ำใช้การ 2 เขื่อนหลักในลุ่มน้ำแม่กลอง

ณ วันที่ 12 มีนาคม 2560



**กนช**  
คณะกรรมการทรัพยากรน้ำแห่งชาติ

ข่าวเกี่ยวกับบ้านสี่สิงห์ วันที่ 13 มีนาคม 2560



**❖ ศรีสะเกษ** - ที่บ้านสนาย ต.พิมาย อ.ปรางค์กู่ นายอำเภอปรางค์กู่ พร้อมด้วย กำนัน ต.พิมาย และนายก อบต.พิมาย ได้นำชาวบ้านสนาย หมู่ที่ 3 และหมู่ 10 ร่วมกันทำการขอมแซมท่อส่งน้ำขนาดเส้นผ่าศูนย์กลาง 1 เมตร เนื่องจากใช้มานานหลายปีแล้ว และไม่สามารถใช้งานได้ โดยได้รับการสนับสนุนงบประมาณจาก อ.ก.ส. สาขาปรางค์กู่ จำนวน 30,000 บาท เพื่อเป็นค่าวัสดุต่างๆ ที่นำมาแก้ไขซ่อมแซม ทั้งนี้ เพื่อจะได้ใช้กับน้ำไว้ใช้ในฤดูแล้ง ซึ่งคาดว่าจะใช้ผลาในการซ่อมแซมท่อส่งน้ำประมาณ 1 สัปดาห์ จึงจะสามารถดำเนินการซ่อมแซมได้เสร็จเรียบร้อย

**❖ ที่มา: INNEWS**

**❖ เชียงใหม่** - อ่างเก็บน้ำห้วยฉาง ตอนป่า อ.แม่วาง กำลังติดตั้งราววัดเร็วจนต่ำกว่าระดับไม่ถึง 50 เมตร เหลือเพียงไม่กี่กิโลเมตร จึงต้องพร่องน้ำให้เกษตรกรกลายเป็นเพียงแหล่งอาศัยของนกเป็ดน้ำ และนกนางแอ่นที่คอยมาจับสัตว์น้ำในอ่างกินเป็นอาหาร ขณะพื้นที่กั้นอ่างเก็บน้ำแห่งยอดบาสวนกลายเป็นทุ่งหญ้า และวัชพืชขึ้นปกคลุมกลายเป็นที่อยู่สัตว์จรบ้าน

**❖ ที่มา: ผู้จัดการออนไลน์**

**❖ กำแพงเพชร** - บิดลงยุบในพิภพระหมัดช่วงค่ำวันที่ 11 มี.ค. โดยเฉพาะที่ พะตักริศ อ.พราหมณ์ บ้านเรือนได้รับความเสียหาย 2 หลังจครือน แต่ที่เสียหายหนักคือ ส่วนกล้วยไข่ ถูกลมพัดพัดหักโค่น และถล่มโดนกว่า 3,000 ต้น

**❖ ที่มา: ผู้จัดการ**

**❖ ชรบวรณ** - จากปัญหาภัยแล้งที่ขยายวงกว้างขึ้น หน่วยงานในท้องถิ่นของ อ.เมือง ต่างเร่งหาแหล่งน้ำเพื่อบรรเทาความเดือดร้อนของชาวบ้าน โดยผู้ใหญ่บ้าน กำนัน และเจ้าหน้าที่ยศ โป. ตะบะ ลงพื้นที่สำรวจบริเวณน้ำตกธาราธารวัน เพื่อหาแหล่งน้ำสำรองไว้ใช้ในช่วงแล้ง โดยจะทำฝายพาดน้ำเพื่อให้ชาวบ้านใน 11 หมู่บ้านของตะบะ มีน้ำกินน้ำใช้

**❖ ที่มา: CH7**

**❖ นครสวรรค์** - อากาศที่ร้อนจัดและแห้งแล้งเริ่มขยายวงกว้างมากขึ้น โดยที่อำเภอโกรกพระ และอำเภอลาดยาว เกษตรกรผู้เลี้ยงกระบือ ต่างพากันหาแหล่งน้ำให้กระบือได้ลงไปนอนแช่เพื่อคลายความร้อน และลดความเครียด เนื่องจากช่วงนี้หญ้าและหางพรมเริ่มหายากมากขึ้น ทำให้เกษตรกรผู้เลี้ยงกระบือต้องติดตั้งเครื่องสูบน้ำเพื่อสูบน้ำจากบ่อน้ำบาดาล เข้มใส่คาน้ำที่บ่อ ส่งผลให้เกษตรกรต้องมีการเพิ่มมากขึ้น ในการซื้อน้ำมาใช้เครื่องสูบน้ำ

**❖ ที่มา: CH7**

■ ชาวสิ้นเขต 5 ชาว ■ ชาวสิ้นเขต 6 - ชาว

ปริมาณฝนสะสมปี

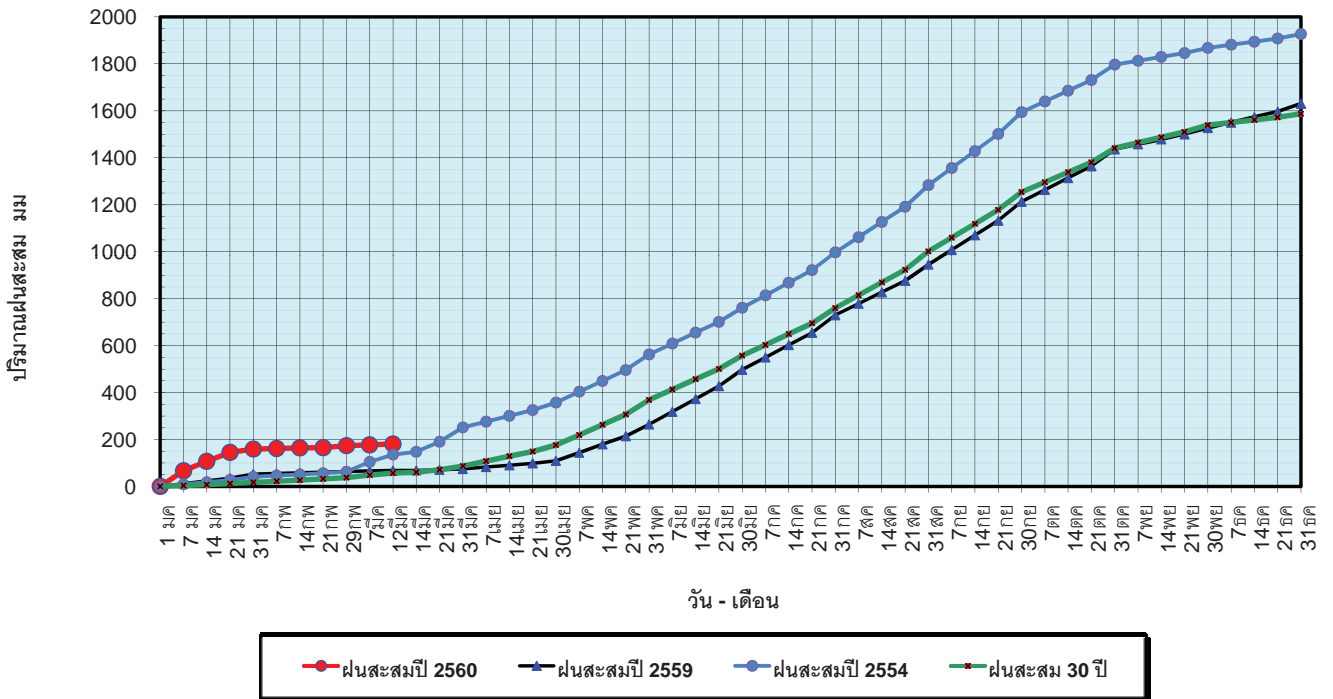
พ.ศ. ๒๕๕๙ และ ๒๕๖๐

เทียบค่าเฉลี่ย ๓๐ ปี



วันที่ 12 มีนาคม 2560  
 ฝน30ปี = 56.56 มม. (สะสมทั้งปี = 1,587.50 มม.)  
 ปี59 = 68.01 มม. (สะสมทั้งปี = 1,630.64 มม.)  
 ปี60 = 180.83 มม.  
 เปรียบเทียบกับ ปี 59 มีค่ามากกว่า 112.81 มม.  
 เปรียบเทียบกับฝนเฉลี่ย 30 ปี มีค่ามากกว่า 124.26 มม.

**ปริมาณฝนสะสมปี 2554-2559-2560 เทียบกับค่าเฉลี่ย 30 ปี**

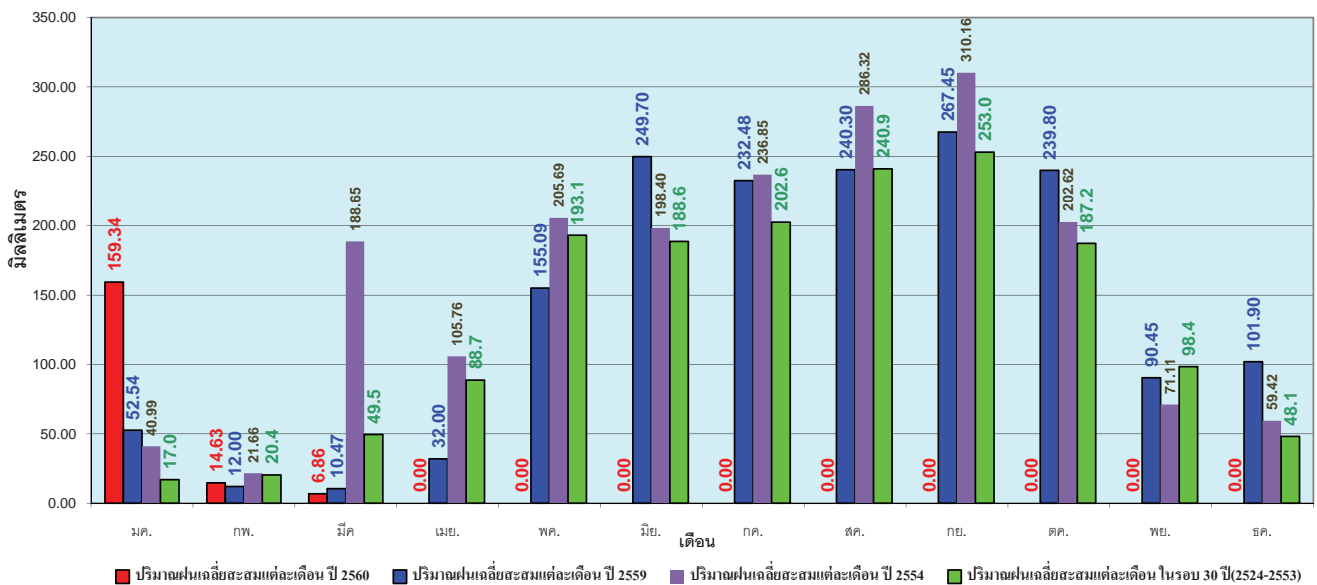


ข้อมูลจากกรมอุตุนิยมวิทยาจำนวน 122  
 สถานีข้อมูลปริมาณฝนสะสมถึง วันที่  
 12 มีนาคม 2560

ศูนย์เมฆขลา ศูนย์ป้องกันวิกฤตน้ำ กรมทรัพยากรน้ำ

วันที่ 12 มีนาคม 2560  
 ฝน30ปี = 56.56 มม. (สะสมทั้งปี = 1,587.50 มม.)  
 ปี59 = 68.01 มม. (สะสมทั้งปี = 1,630.64 มม.)  
 ปี60 = 180.83 มม.  
 เปรียบเทียบกับ ปี 59 มีค่ามากกว่า 112.81 มม.  
 เปรียบเทียบกับฝนเฉลี่ย 30 ปี มีค่ามากกว่า 124.26 มม.

**ปริมาณฝนเฉลี่ยรายเดือนของประเทศ**

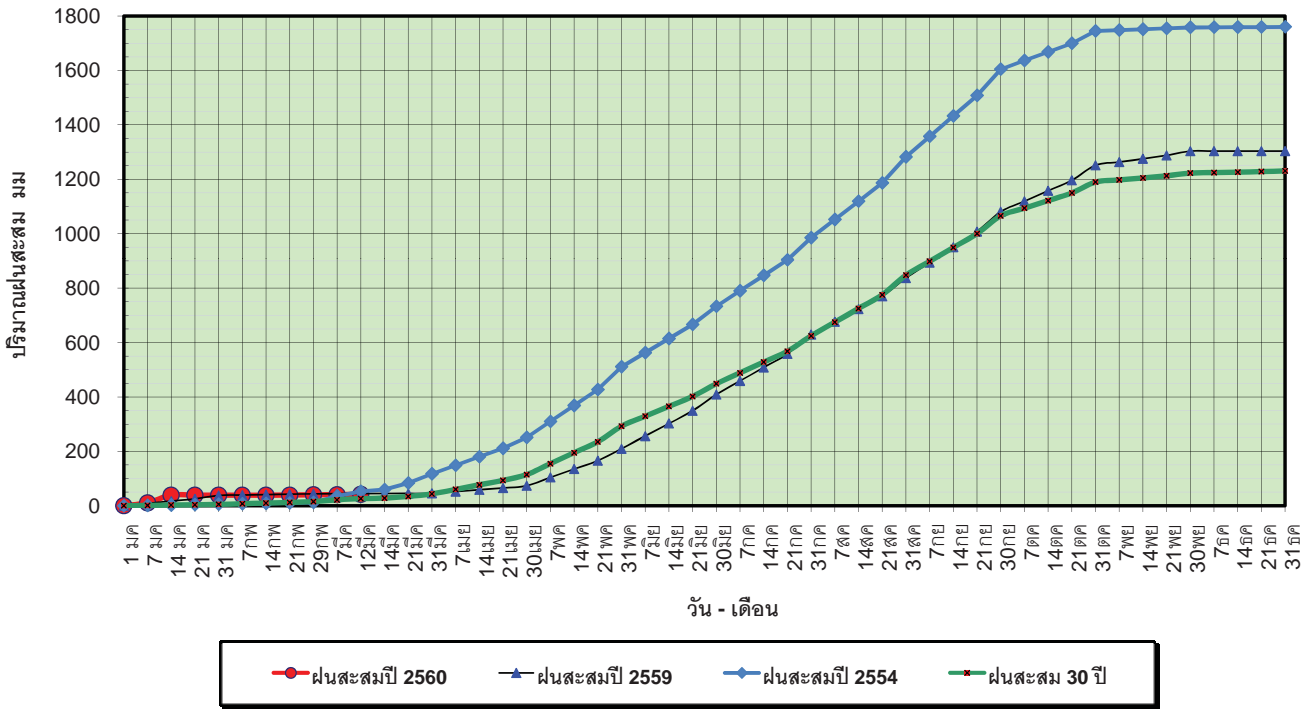


ข้อมูลจากกรมอุตุนิยมวิทยาจำนวน 122  
 สถานีข้อมูลปริมาณฝนสะสมถึง วันที่  
 12 มีนาคม 2560

ศูนย์เมฆขลา ศูนย์ป้องกันวิกฤตน้ำ กรมทรัพยากรน้ำ

วันที่ 12 มีนาคม 2560  
 ฝน30ปี = 25.88 มม. (สะสมทั้งปี = 1,230.90 มม.)  
 ปี59 = 44.78 มม. (สะสมทั้งปี = 1,303.93 มม.)  
 ปี60 = 42.11 มม.  
 เปรียบเทียบกับ ปี 59 **มีค่าน้อยกว่า** -2.67 มม.  
 เปรียบเทียบกับฝนเฉลี่ย 30 ปี **มีค่ามากกว่า** 16.23 มม.

### ปริมาณฝนสะสมภาคเหนือ



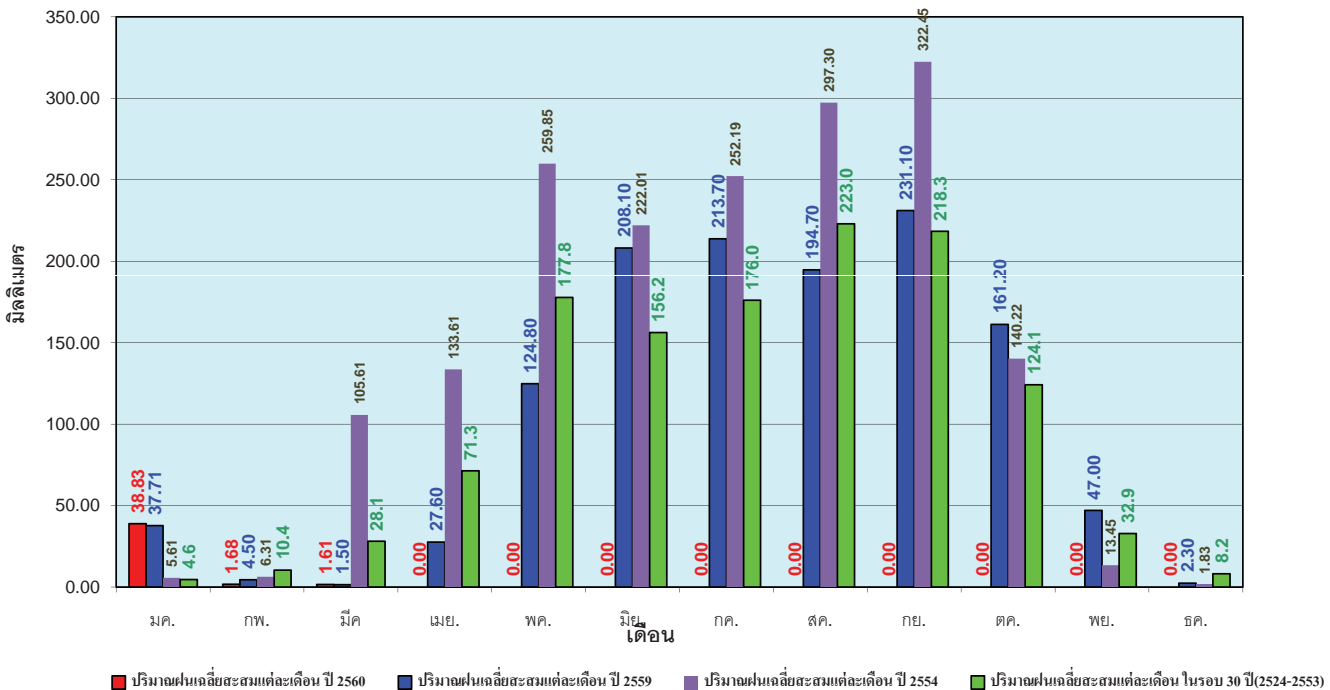
ข้อมูลจากกรมอุตุนิยมวิทยาจำนวน 32  
 สถานีข้อมูลปริมาณฝนสะสมถึง วันที่  
 12 มีนาคม 2560



ศูนย์เมขลา ศูนย์ป้องกันวิกฤติน้ำ กรมทรัพยากรน้ำ

วันที่ 12 มีนาคม 2560  
 ฝน30ปี = 25.88 มม. (สะสมทั้งปี = 1,230.90 มม.)  
 ปี59 = 44.78 มม. (สะสมทั้งปี = 1,303.93 มม.)  
 ปี60 = 42.11 มม.  
 เปรียบเทียบกับ ปี 59 **มีค่าน้อยกว่า** -2.67 มม.  
 เปรียบเทียบกับฝนเฉลี่ย 30 ปี **มีค่ามากกว่า** 16.23 มม.

### ปริมาณฝนเฉลี่ยสะสมรายเดือน ภาคเหนือ



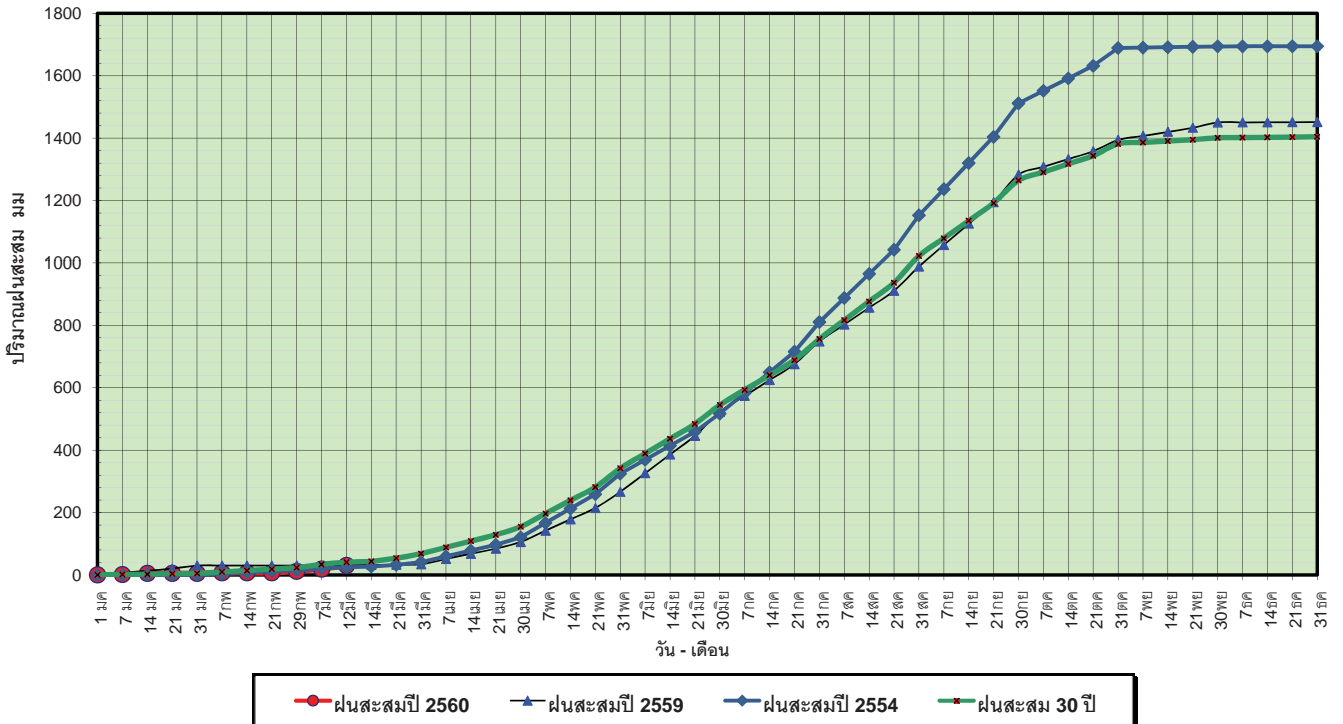
ข้อมูลจากกรมอุตุนิยมวิทยาจำนวน 32  
 สถานีข้อมูลปริมาณฝนสะสมถึง วันที่  
 12 มีนาคม 2560



ศูนย์เมขลา ศูนย์ป้องกันวิกฤติน้ำ กรมทรัพยากรน้ำ

วันที่ 12 มีนาคม 2560  
 ฝน30ปี = 40.60 มม. (สะสมทั้งปี = 1,404.50 มม.)  
 ปี59 = 31.87 มม. (สะสมทั้งปี = 1,451.61 มม.)  
 ปี60 = 30.54 มม.  
 เปรียบเทียบกับ ปี 59 **มีค่าน้อยกว่า** -1.33 มม.  
 เปรียบเทียบกับฝนเฉลี่ย 30 ปี **มีค่าน้อยกว่า** -10.06 มม.

### ปริมาณฝนสะสมภาคตะวันออกเฉียงเหนือ

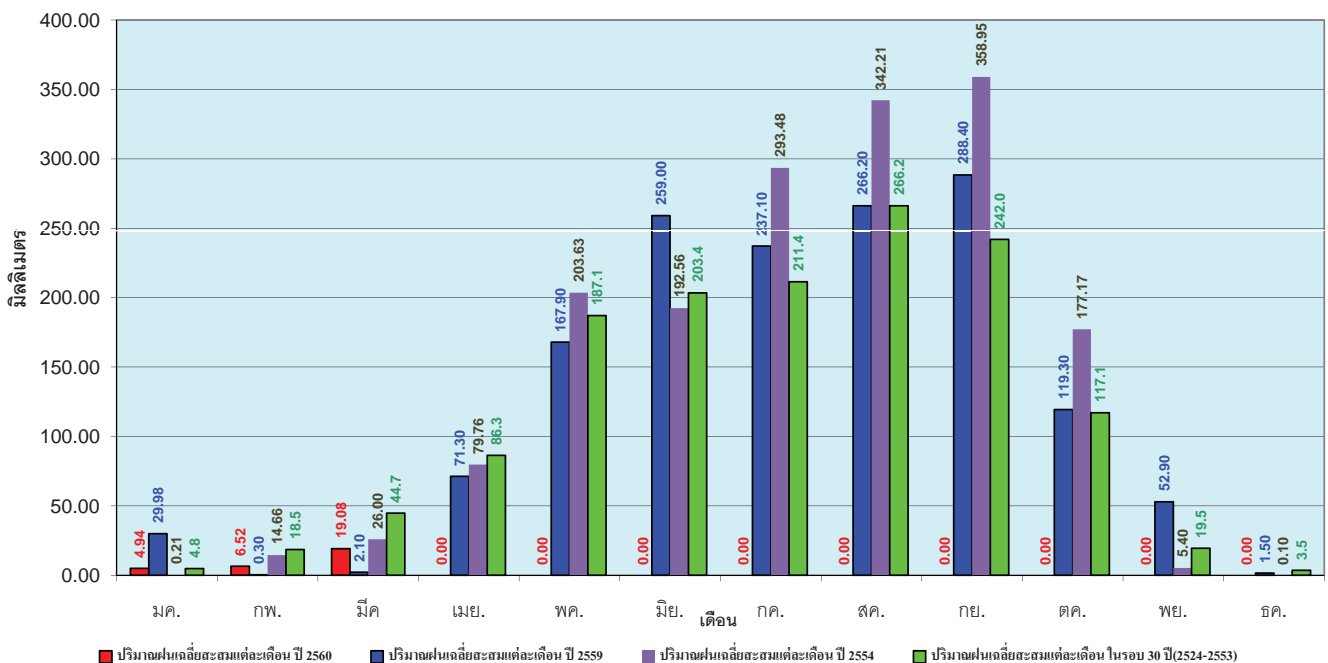


ข้อมูลจากกรมอุตุนิยมวิทยาจำนวน 28 สถานีข้อมูลปริมาณฝนสะสมถึง วันที่ 12 มีนาคม 2560

ศูนย์เมขลา ศูนย์ป้องกันวิกฤติน้ำ กรมทรัพยากรน้ำ

วันที่ 12 มีนาคม 2560  
 ฝน30ปี = 40.60 มม. (สะสมทั้งปี = 1,404.50 มม.)  
 ปี59 = 31.87 มม. (สะสมทั้งปี = 1,451.61 มม.)  
 ปี60 = 30.54 มม.  
 เปรียบเทียบกับ ปี 59 **มีค่าน้อยกว่า** -1.33 มม.  
 เปรียบเทียบกับฝนเฉลี่ย 30 ปี **มีค่าน้อยกว่า** -10.06 มม.

### ปริมาณฝนเฉลี่ยสะสมรายเดือน ภาคตะวันออกเฉียงเหนือ

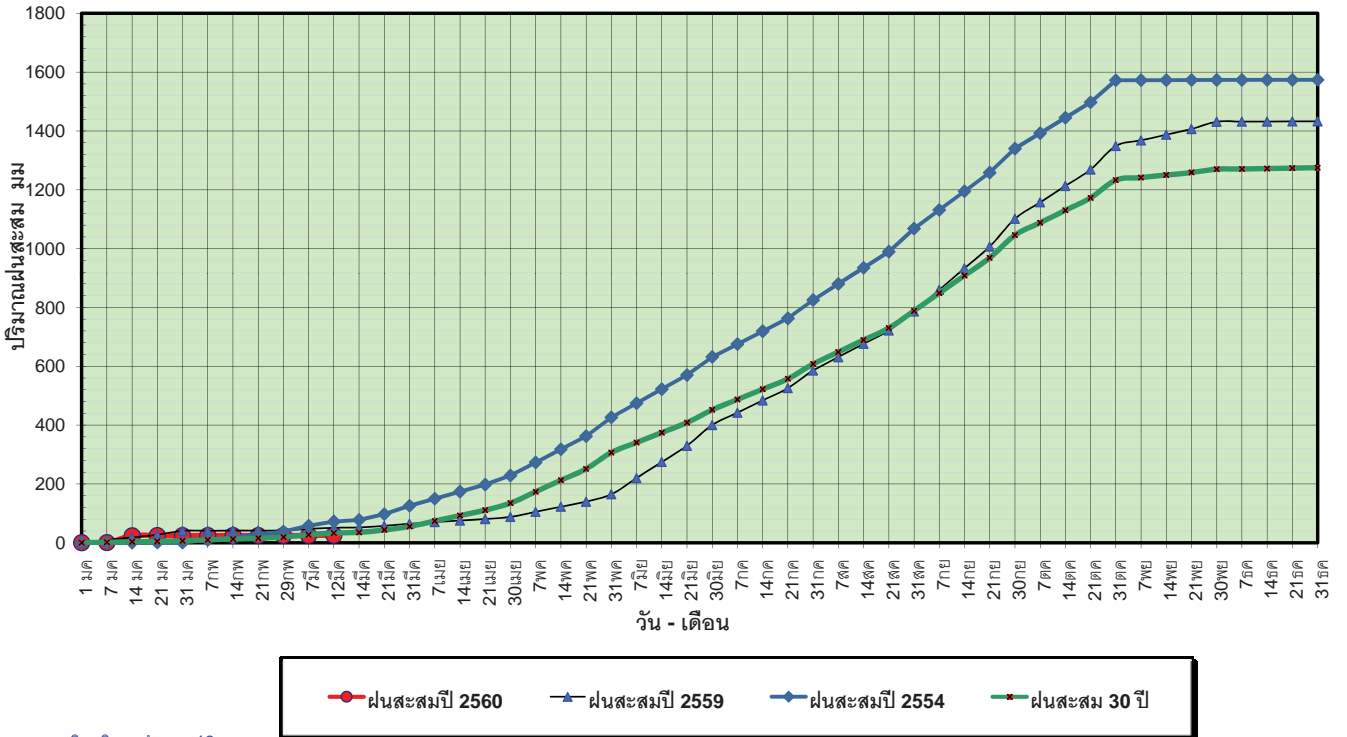


ข้อมูลจากกรมอุตุนิยมวิทยาจำนวน 28 สถานีข้อมูลปริมาณฝนสะสมถึง วันที่ 12 มีนาคม 2560

ศูนย์เมขลา ศูนย์ป้องกันวิกฤติน้ำ กรมทรัพยากรน้ำ

วันที่ 12 มีนาคม 2560  
 ฝน30ปี = 32.94 มม. (สะสมทั้งปี = 1,275.20 มม.)  
 ปี59 = 50.87 มม. (สะสมทั้งปี = 1,432.69 มม.)  
 ปี60 = 25.97 มม.  
 เปรียบเทียบกับ ปี 59 **มีค่าน้อยกว่า** -24.90 มม.  
 เปรียบเทียบกับฝนเฉลี่ย 30 ปี **มีค่าน้อยกว่า** -6.97 มม.

### ปริมาณฝนสะสมภาคกลาง

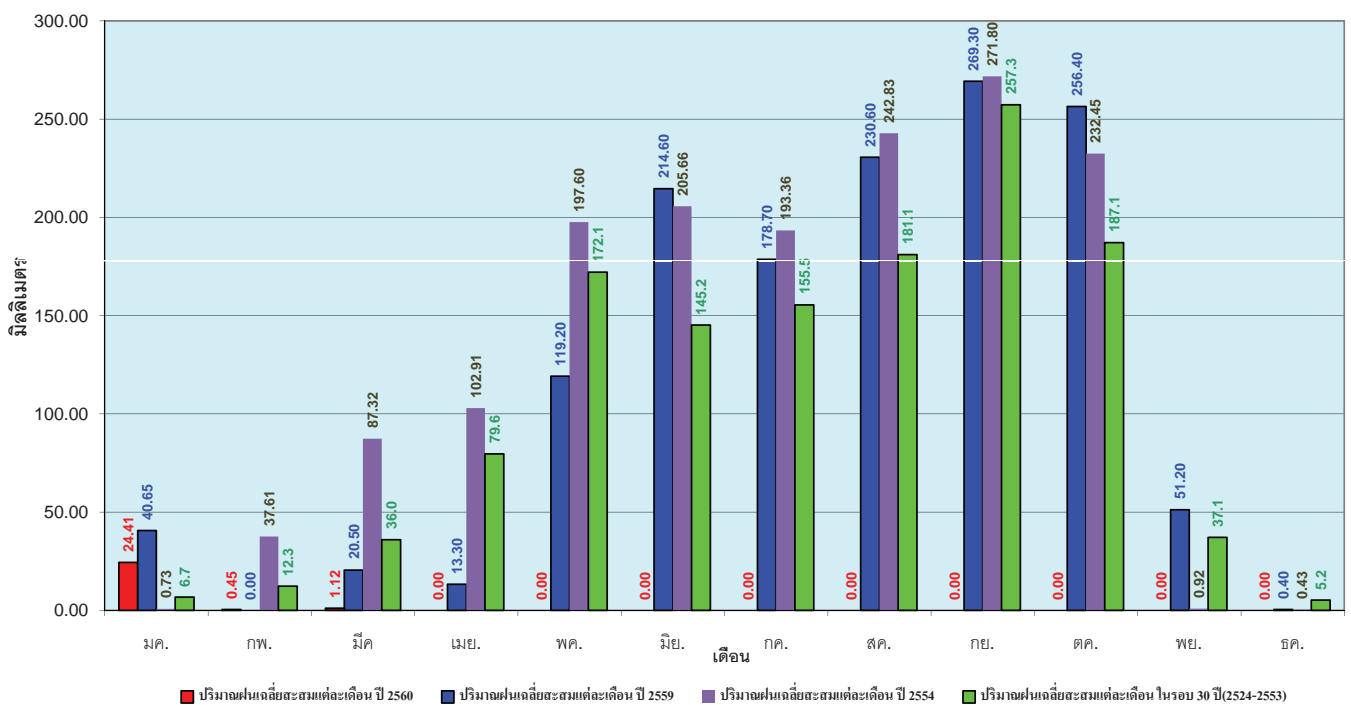


ข้อมูลจากกรมอุตุนิยมวิทยาจำนวน 13  
 สถานีข้อมูลปริมาณฝนสะสมถึง วันที่  
 12 มีนาคม 2560

ศูนย์เมขลา ศูนย์ป้องกันวิกฤตน้ำ กรมทรัพยากรน้ำ

วันที่ 12 มีนาคม 2560  
 ฝน30ปี = 32.94 มม. (สะสมทั้งปี = 1,275.20 มม.)  
 ปี59 = 50.87 มม. (สะสมทั้งปี = 1,432.69 มม.)  
 ปี60 = 25.97 มม.  
 เปรียบเทียบกับ ปี 59 **มีค่าน้อยกว่า** -24.90 มม.  
 เปรียบเทียบกับฝนเฉลี่ย 30 ปี **มีค่าน้อยกว่า** -6.97 มม.

### ปริมาณฝนเฉลี่ยสะสมรายเดือน ภาคกลาง

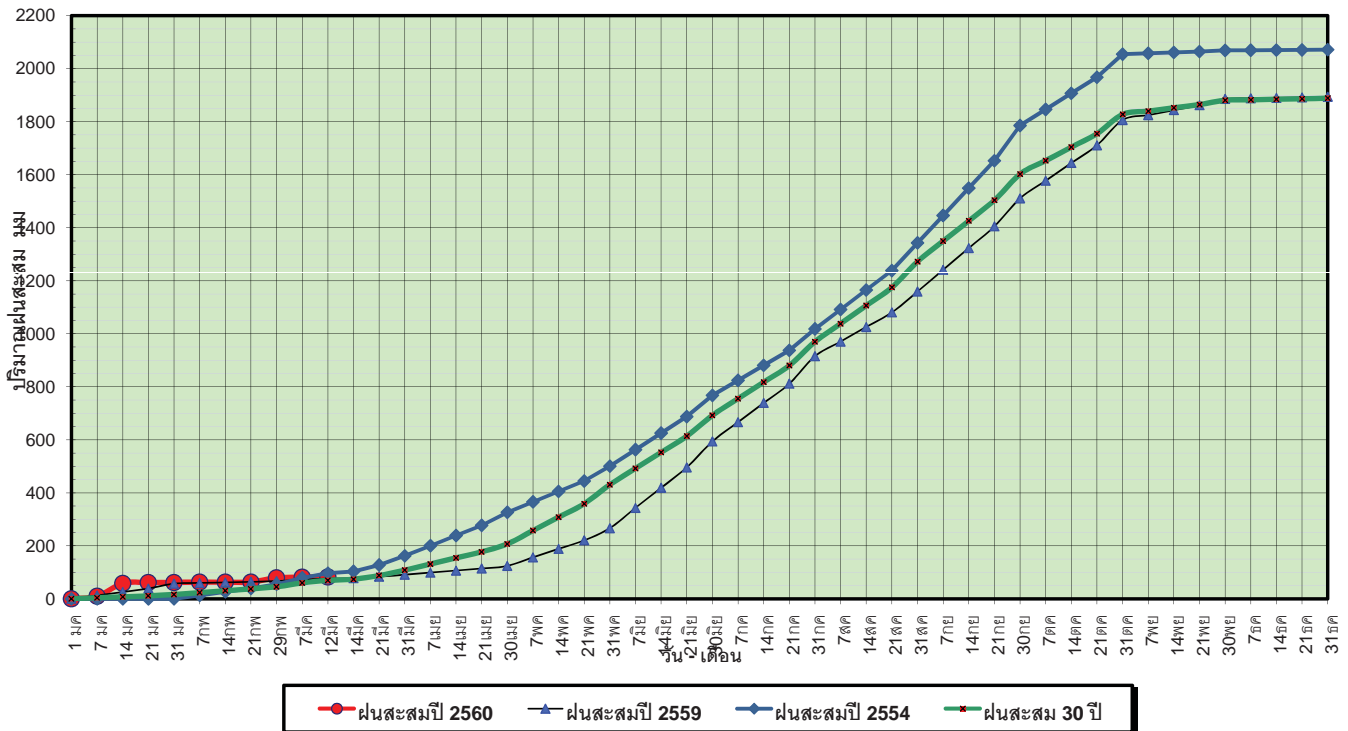


ข้อมูลจากกรมอุตุนิยมวิทยาจำนวน 13  
 สถานีข้อมูลปริมาณฝนสะสมถึง วันที่  
 12 มีนาคม 2560

ศูนย์เมขลา ศูนย์ป้องกันวิกฤตน้ำ กรมทรัพยากรน้ำ

วันที่ 12 มีนาคม 2560  
 ฝน30ปี = 69.69 มม. (สะสมทั้งปี = 1,888.80 มม.)  
 ปี59 = 76.50 มม. (สะสมทั้งปี = 1,746.74 มม.)  
 ปี60 = 82.21 มม.  
 เปรียบเทียบกับ ปี 59 มีค่ามากกว่า 5.71 มม.  
 เปรียบเทียบกับฝนเฉลี่ย 30 ปี มีค่ามากกว่า 12.51 มม.

### ปริมาณฝนสะสมภาคตะวันออกเฉียงเหนือ

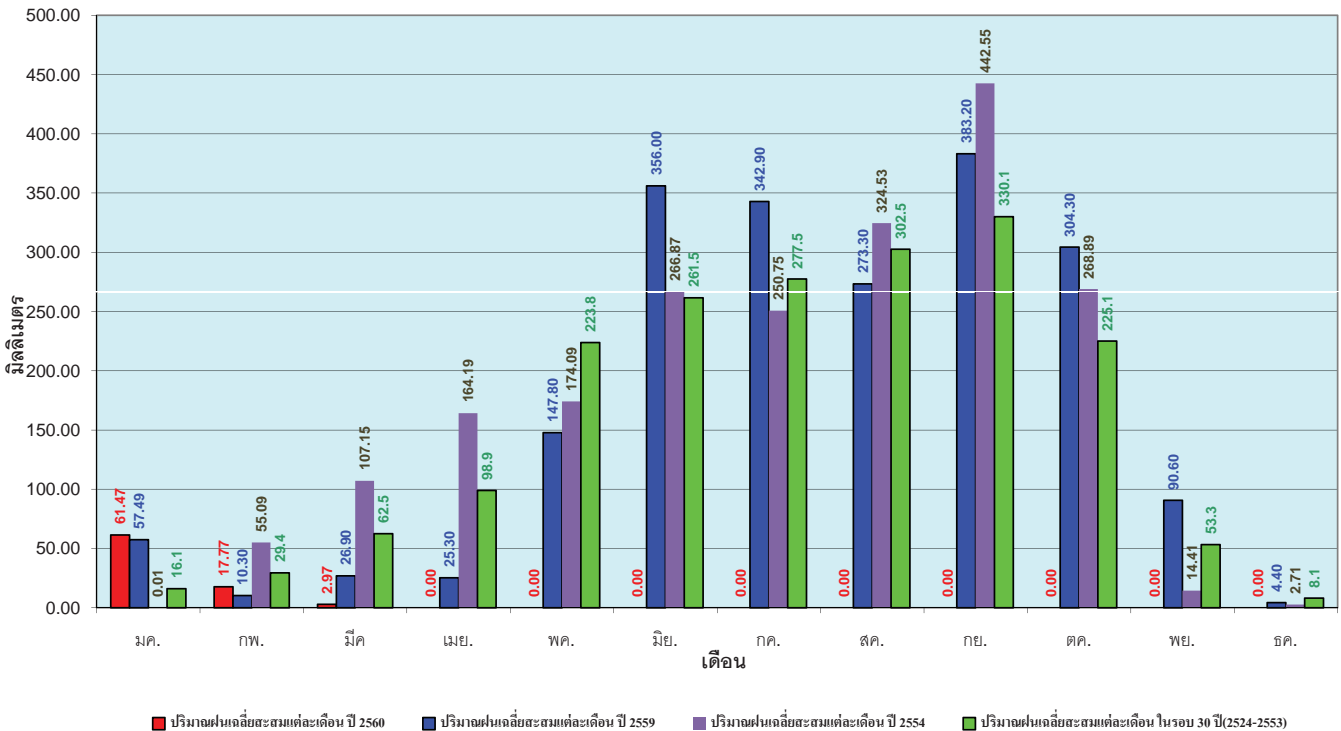


ข้อมูลจากกรมอุตุนิยมวิทยาจำนวน 15 สถานีข้อมูลปริมาณฝนสะสมถึง วันที่ 12 มีนาคม 2560

ศูนย์เมขลา ศูนย์ป้องกันวิกฤติน้ำ กรมทรัพยากรน้ำ

วันที่ 12 มีนาคม 2560  
 ฝน30ปี = 69.69 มม. (สะสมทั้งปี = 1,888.80 มม.)  
 ปี59 = 76.50 มม. (สะสมทั้งปี = 1,746.74 มม.)  
 ปี60 = 82.21 มม.  
 เปรียบเทียบกับ ปี 59 มีค่ามากกว่า 5.71 มม.  
 เปรียบเทียบกับฝนเฉลี่ย 30 ปี มีค่ามากกว่า 12.51 มม.

### ปริมาณฝนเฉลี่ยสะสมรายเดือน ภาคตะวันออกเฉียงเหนือ

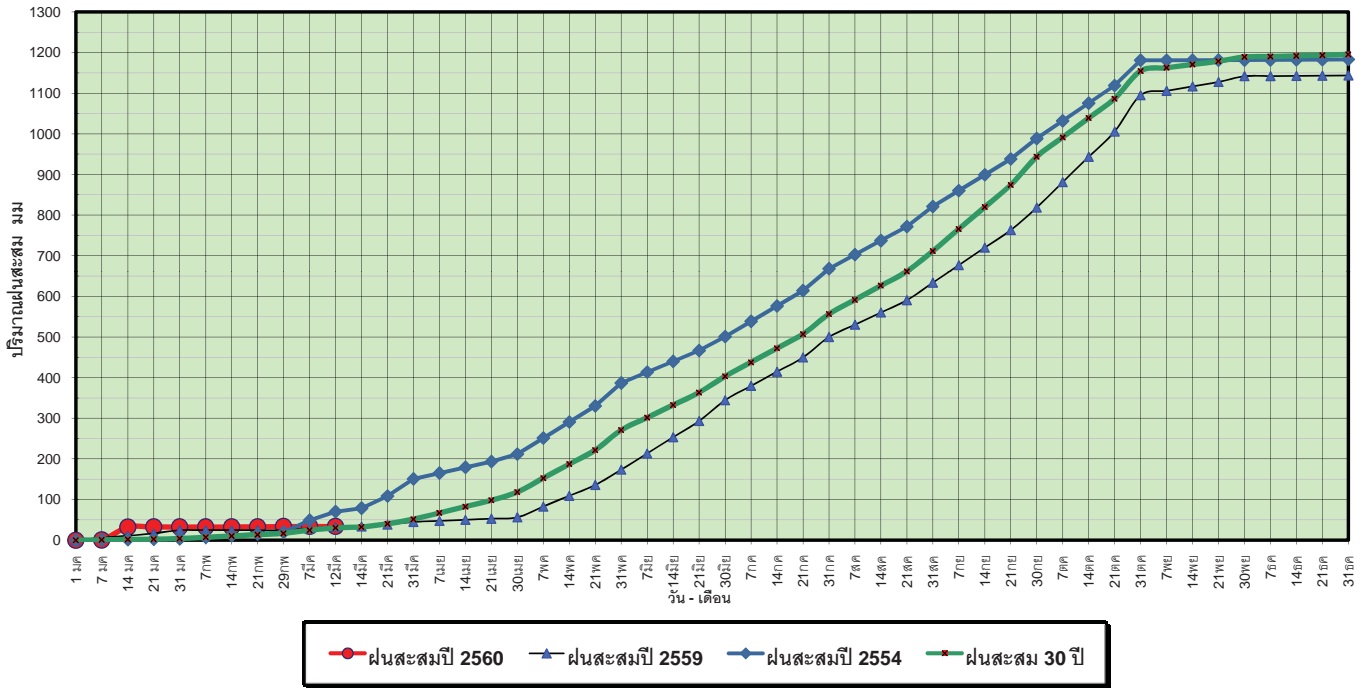


ข้อมูลจากกรมอุตุนิยมวิทยาจำนวน 15 สถานีข้อมูลปริมาณฝนสะสมถึง วันที่ 12 มีนาคม 2560

ศูนย์เมขลา ศูนย์ป้องกันวิกฤติน้ำ กรมทรัพยากรน้ำ

วันที่ 12 มีนาคม 2560  
 ฝน30ปี = 30.52 มม. (สะสมทั้งปี = 1,195.72 มม.)  
 ปี59 = 32.49 มม. (สะสมทั้งปี = 1,064.92 มม.)  
 ปี60 = 33.82 มม.  
 เปรียบเทียบกับ ปี 59 มีค่ามากกว่า 1.33 มม.  
 เปรียบเทียบกับฝนเฉลี่ย 30 ปี มีค่ามากกว่า 3.30 มม.

### ปริมาณฝนสะสมภาคตะวันตก

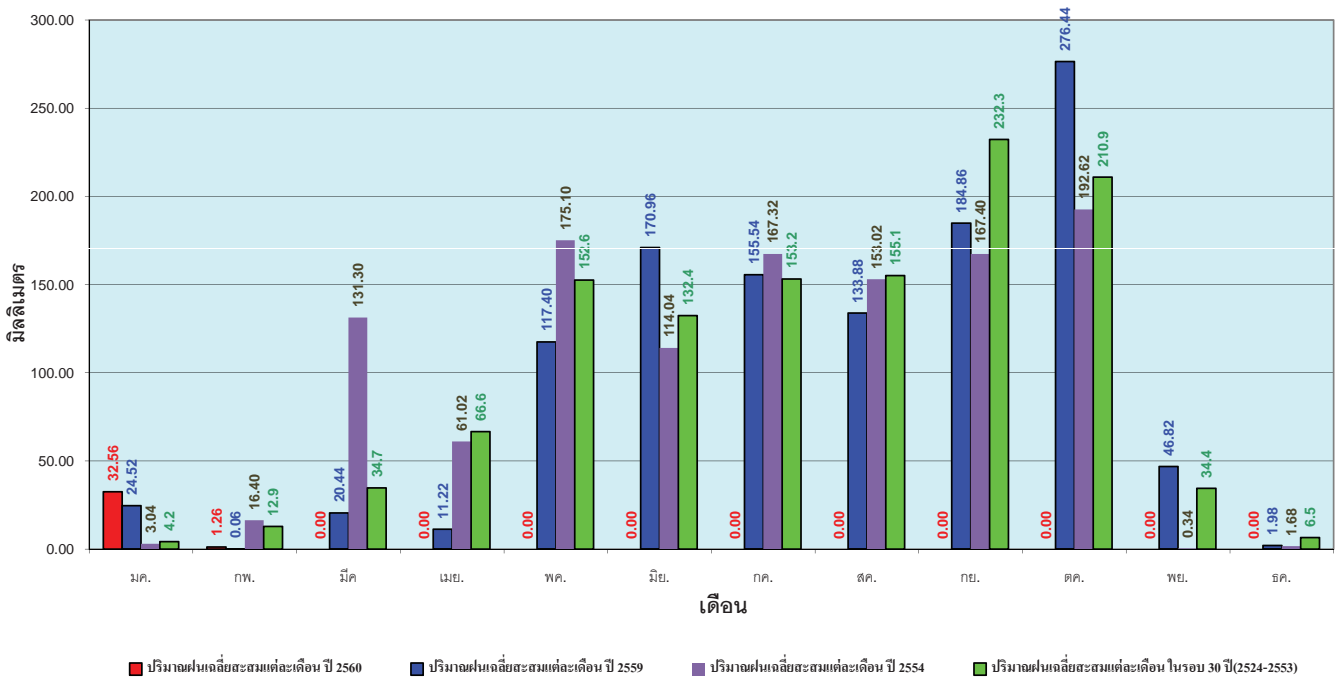


ข้อมูลจากกรมอุตุนิยมวิทยาจำนวน 5 สถานีข้อมูลปริมาณฝนสะสมถึง วันที่ 12 มีนาคม 2560

ศูนย์เมขลา ศูนย์ป้องกันวิกฤตน้ำ กรมทรัพยากรน้ำ

วันที่ 12 มีนาคม 2560  
 ฝน30ปี = 30.52 มม. (สะสมทั้งปี = 1,195.72 มม.)  
 ปี59 = 32.49 มม. (สะสมทั้งปี = 1,064.92 มม.)  
 ปี60 = 33.82 มม.  
 เปรียบเทียบกับ ปี 59 มีค่ามากกว่า 1.33 มม.  
 เปรียบเทียบกับฝนเฉลี่ย 30 ปี มีค่ามากกว่า 3.30 มม.

### ปริมาณฝนเฉลี่ยสะสมรายเดือน ภาคตะวันตก

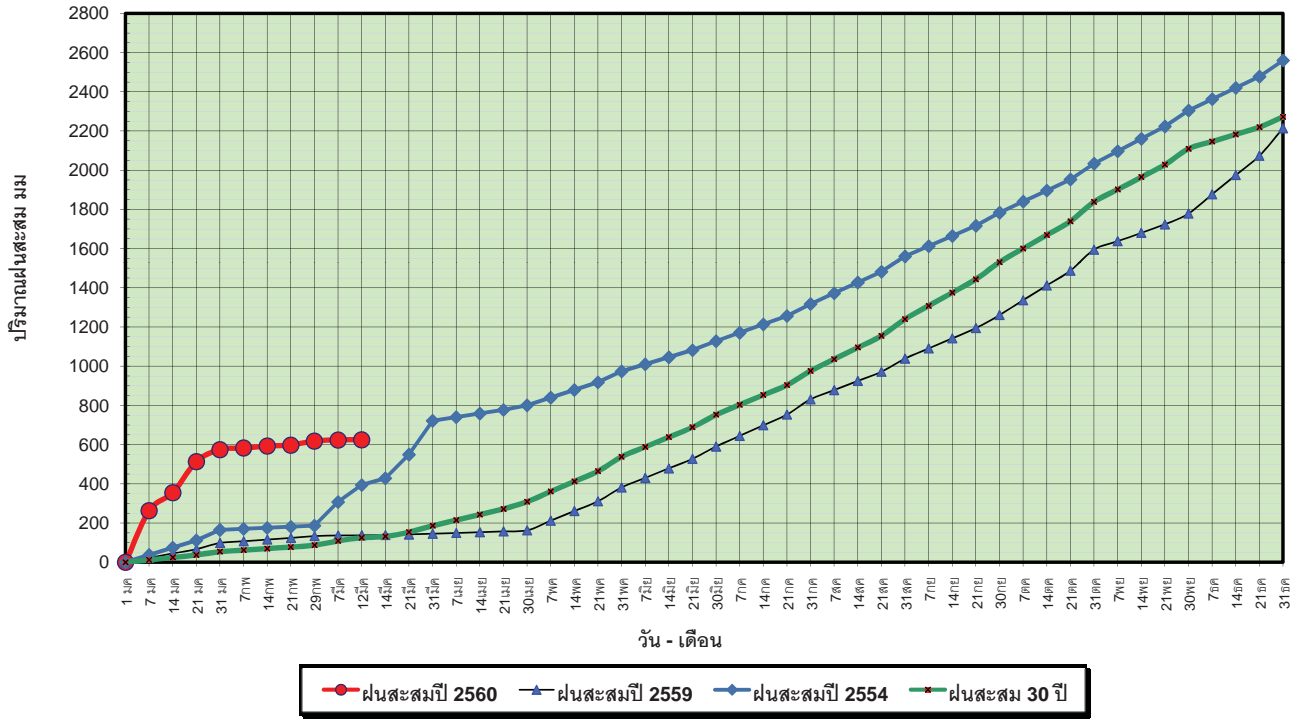


ข้อมูลจากกรมอุตุนิยมวิทยาจำนวน 5 สถานีข้อมูลปริมาณฝนสะสมถึง วันที่ 12 มีนาคม 2560

ศูนย์เมขลา ศูนย์ป้องกันวิกฤตน้ำ กรมทรัพยากรน้ำ

วันที่ 12 มีนาคม 2560  
 ฝน30ปี = 125.44 มม. (สะสมทั้งปี = 2,271.55 มม.)  
 ปี59 = 137.97 มม. (สะสมทั้งปี = 2,058.2 มม.)  
 ปี60 = 624.77 มม.  
 เปรียบเทียบกับ ปี 59 มีค่ามากกว่า 486.80 มม.  
 เปรียบเทียบกับฝนเฉลี่ย 30 ปี มีค่ามากกว่า 499.33 มม.

### ปริมาณฝนสะสมภาคใต้

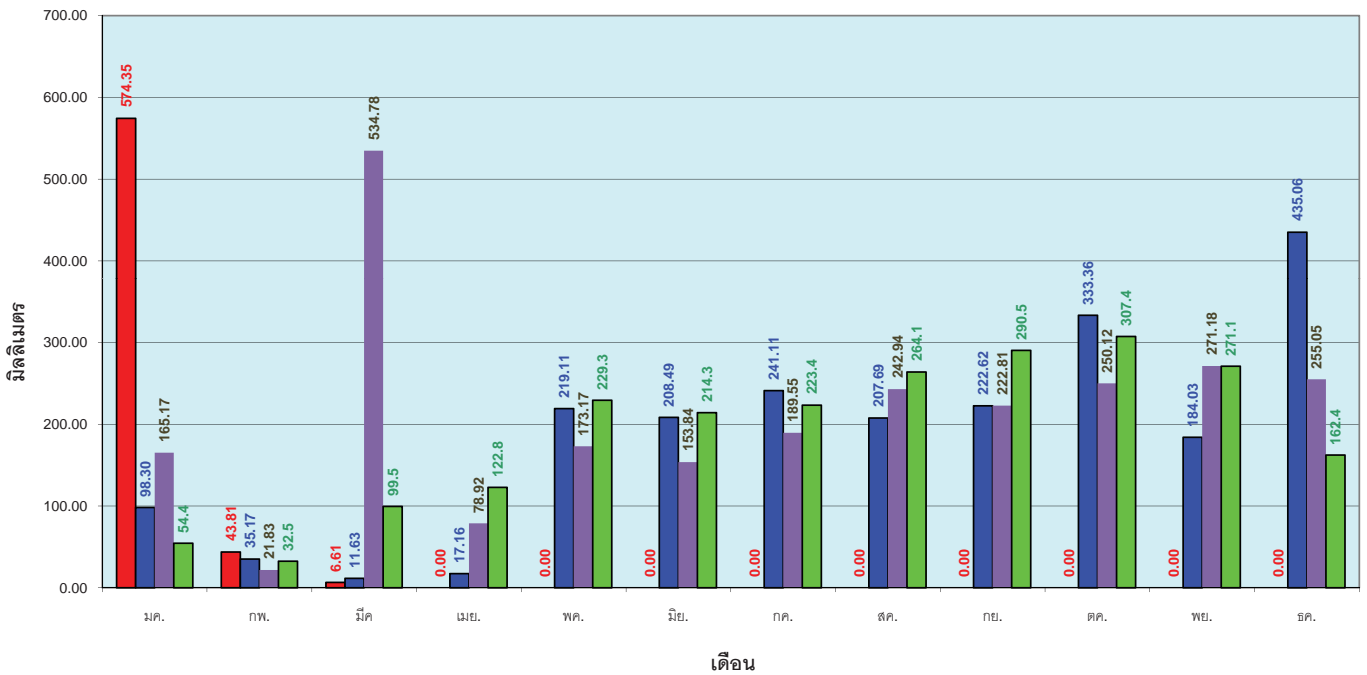


ข้อมูลจากกรมอุตุนิยมวิทยาจำนวน 29  
 สถานีข้อมูลปริมาณฝนสะสมถึง วันที่  
 12 มีนาคม 2560

ศูนย์เมขลา ศูนย์ป้องกันวิกฤติน้ำ กรมทรัพยากรน้ำ

วันที่ 12 มีนาคม 2560  
 ฝน30ปี = 125.44 มม. (สะสมทั้งปี = 2,271.55 มม.)  
 ปี59 = 137.97 มม. (สะสมทั้งปี = 2,058.2 มม.)  
 ปี60 = 624.77 มม.  
 เปรียบเทียบกับ ปี 59 มีค่ามากกว่า 486.80 มม.  
 เปรียบเทียบกับฝนเฉลี่ย 30 ปี มีค่ามากกว่า 499.33 มม.

### ปริมาณฝนเฉลี่ยสะสมรายเดือน ภาคใต้



ข้อมูลจากกรมอุตุนิยมวิทยาจำนวน 29  
 สถานีข้อมูลปริมาณฝนสะสมถึง วันที่  
 12 มีนาคม 2560

ศูนย์เมขลา ศูนย์ป้องกันวิกฤติน้ำ กรมทรัพยากรน้ำ

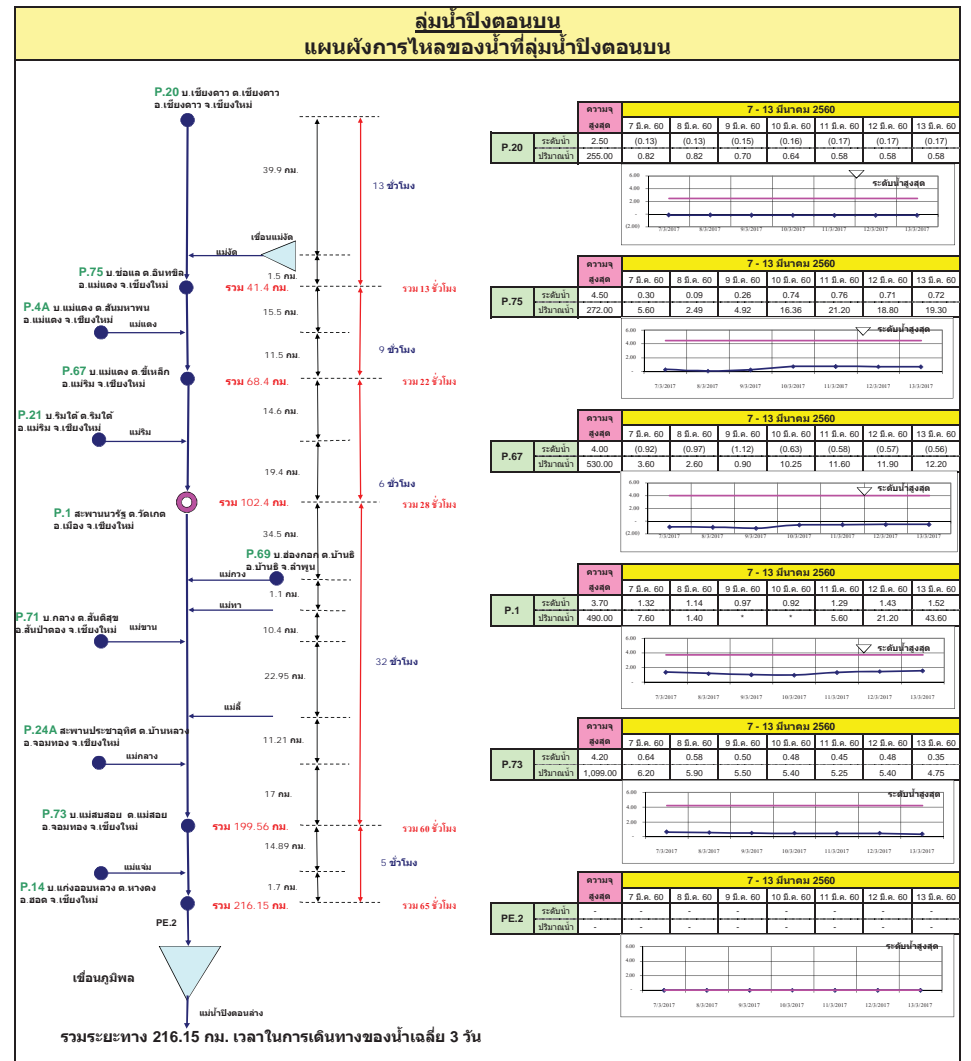
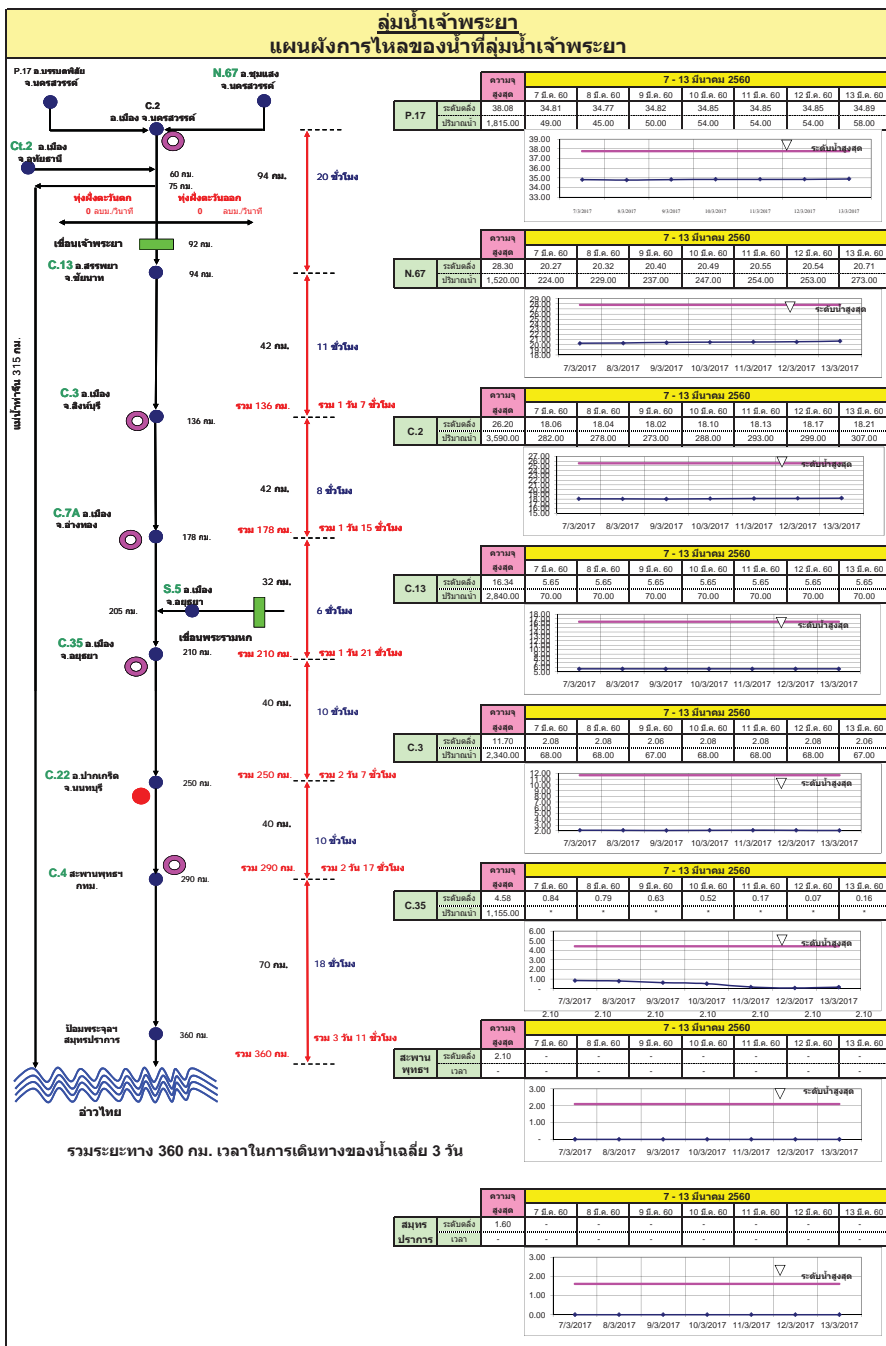
# สถานการณ์น้ำในอ่างเก็บน้ำ ขนาดใหญ่ และขนาดกลาง

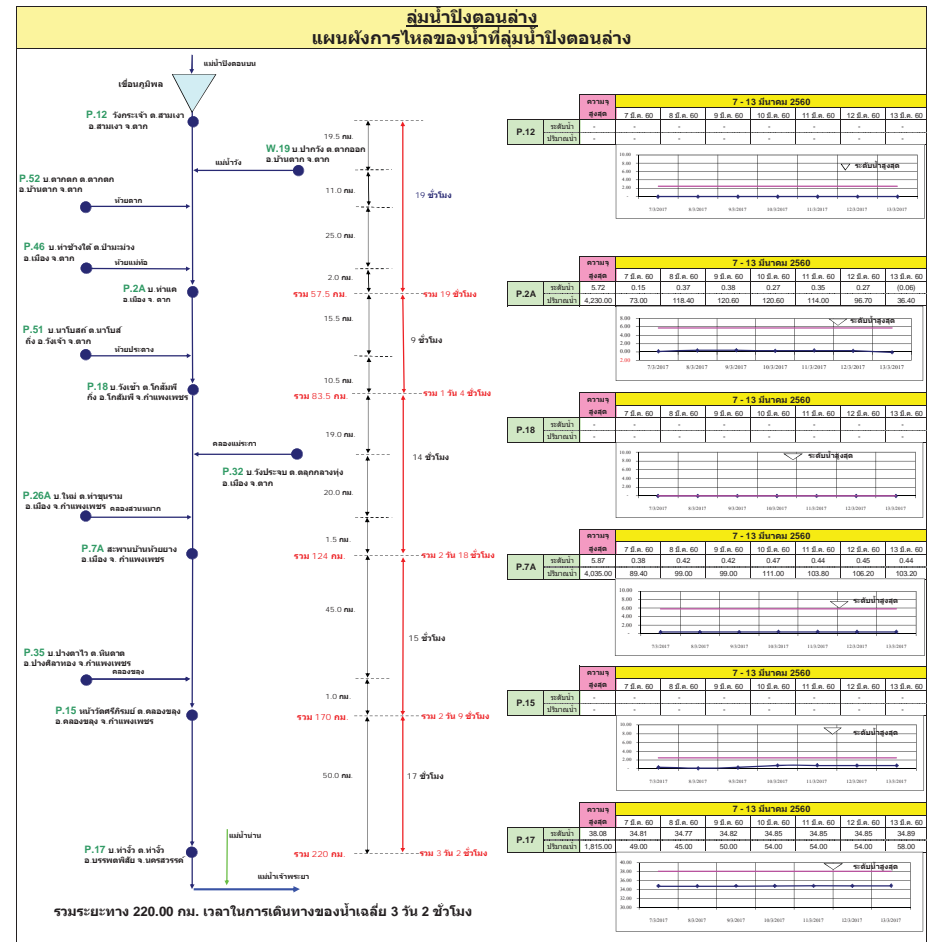
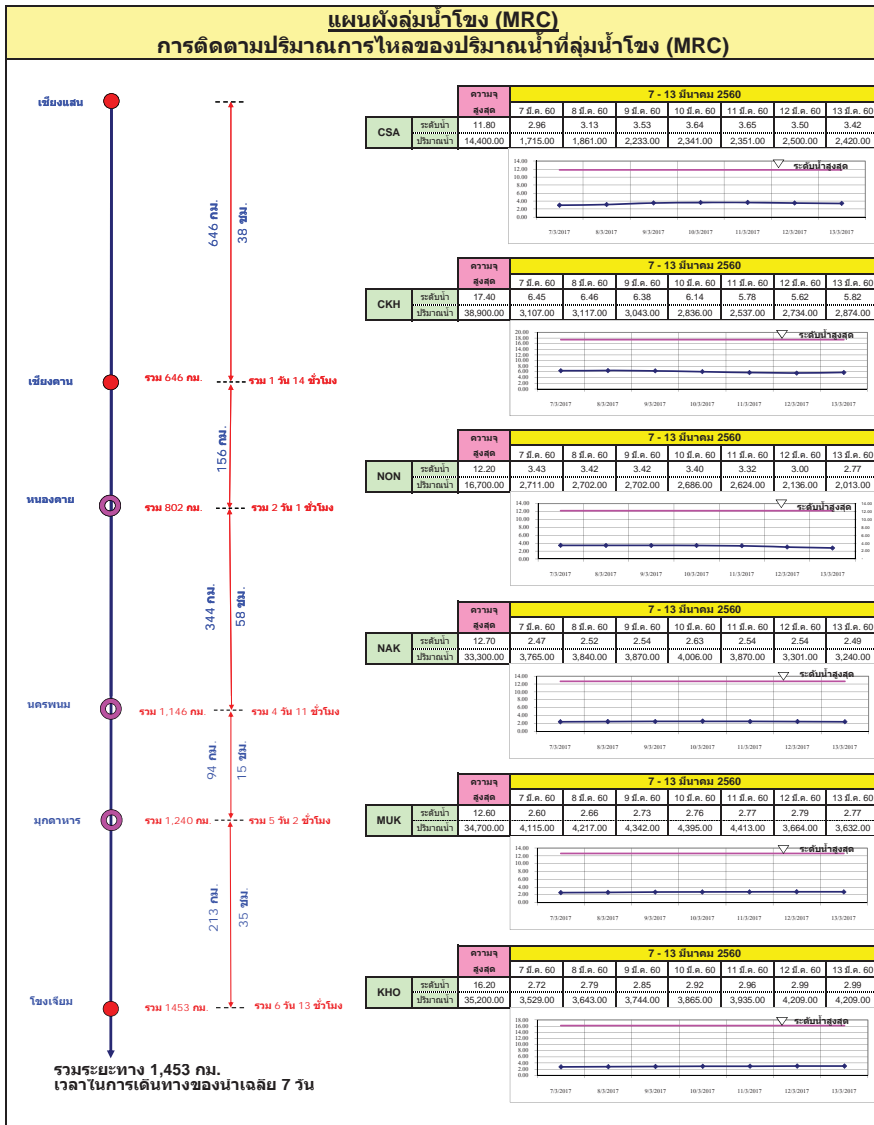




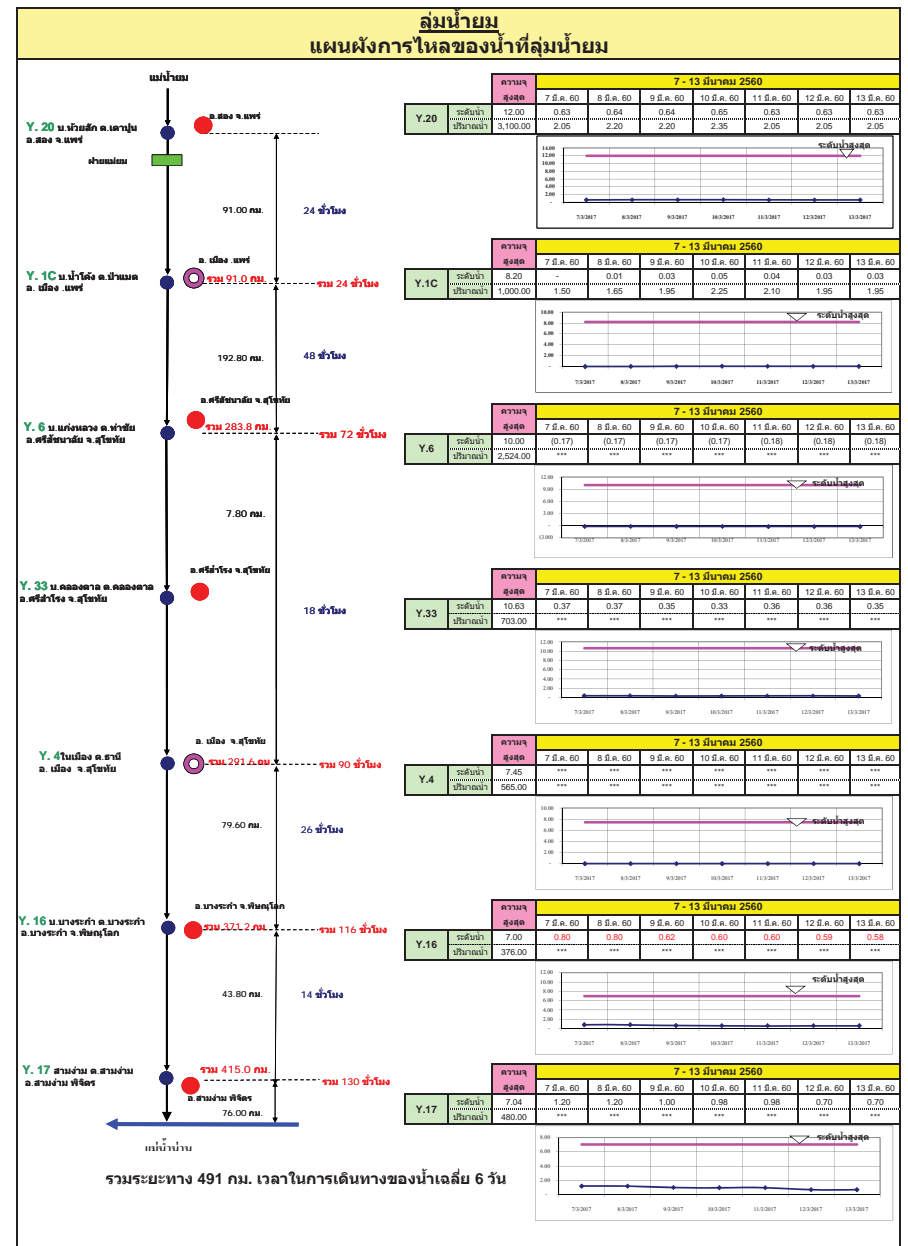
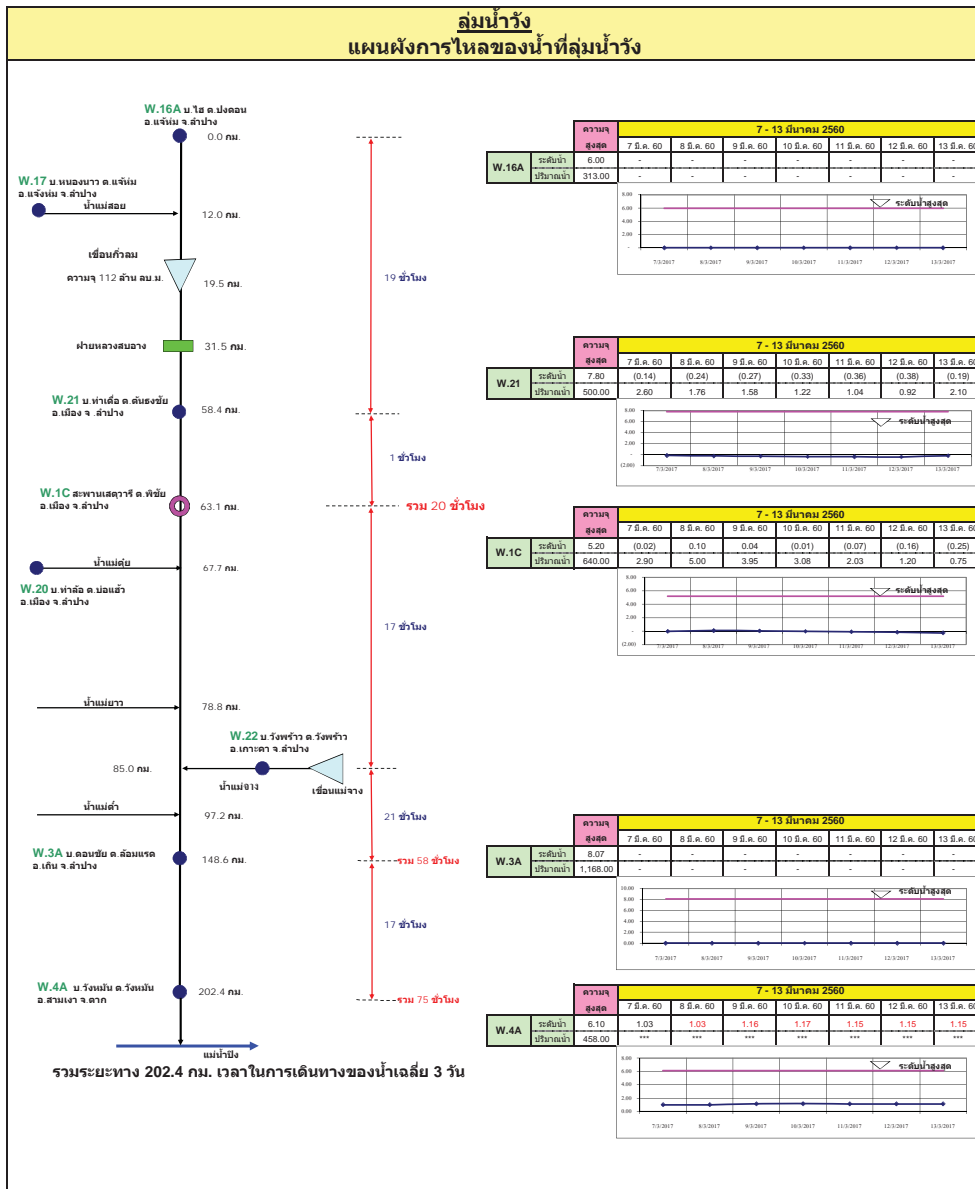
# สถานการณ์น้ำในลำน้ำ

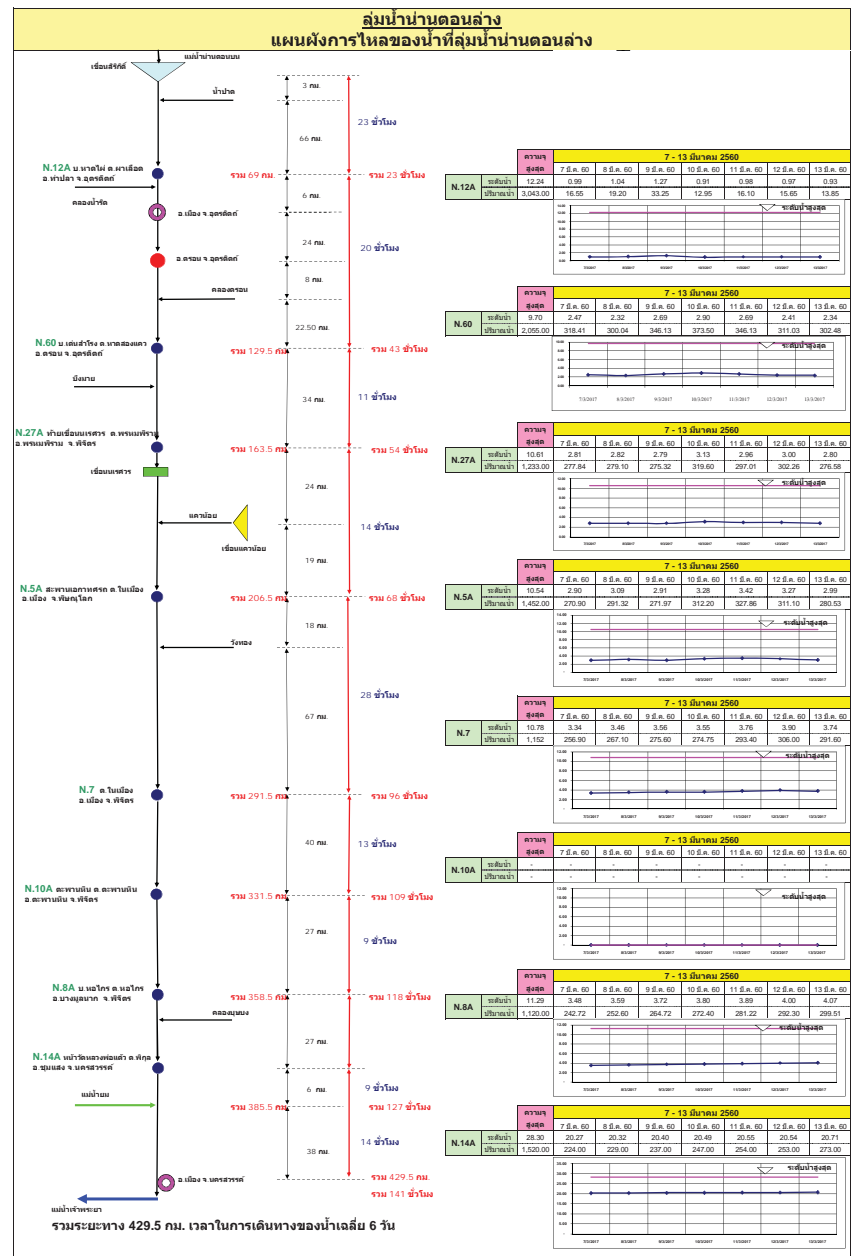
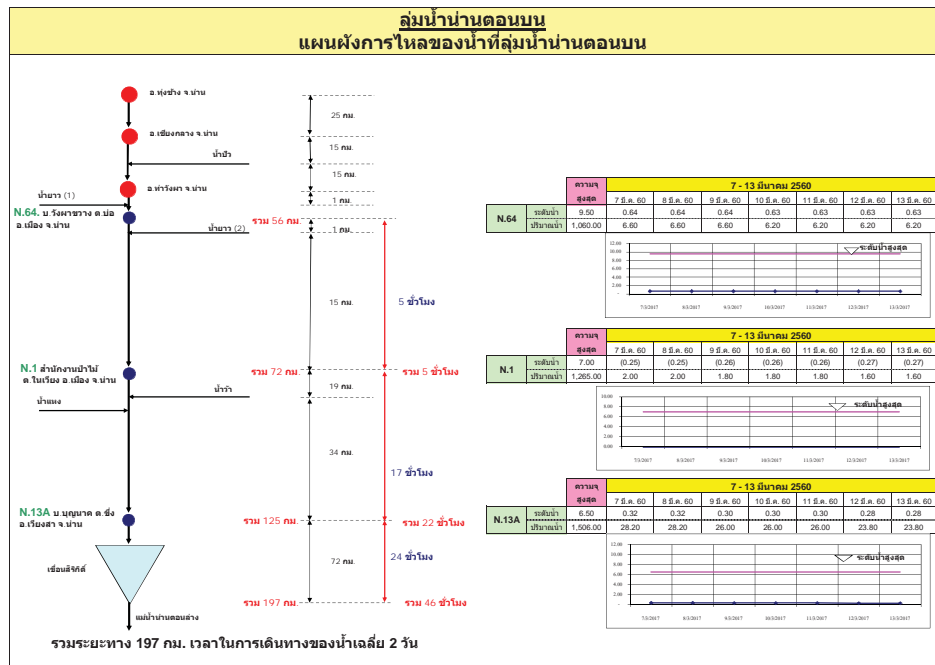


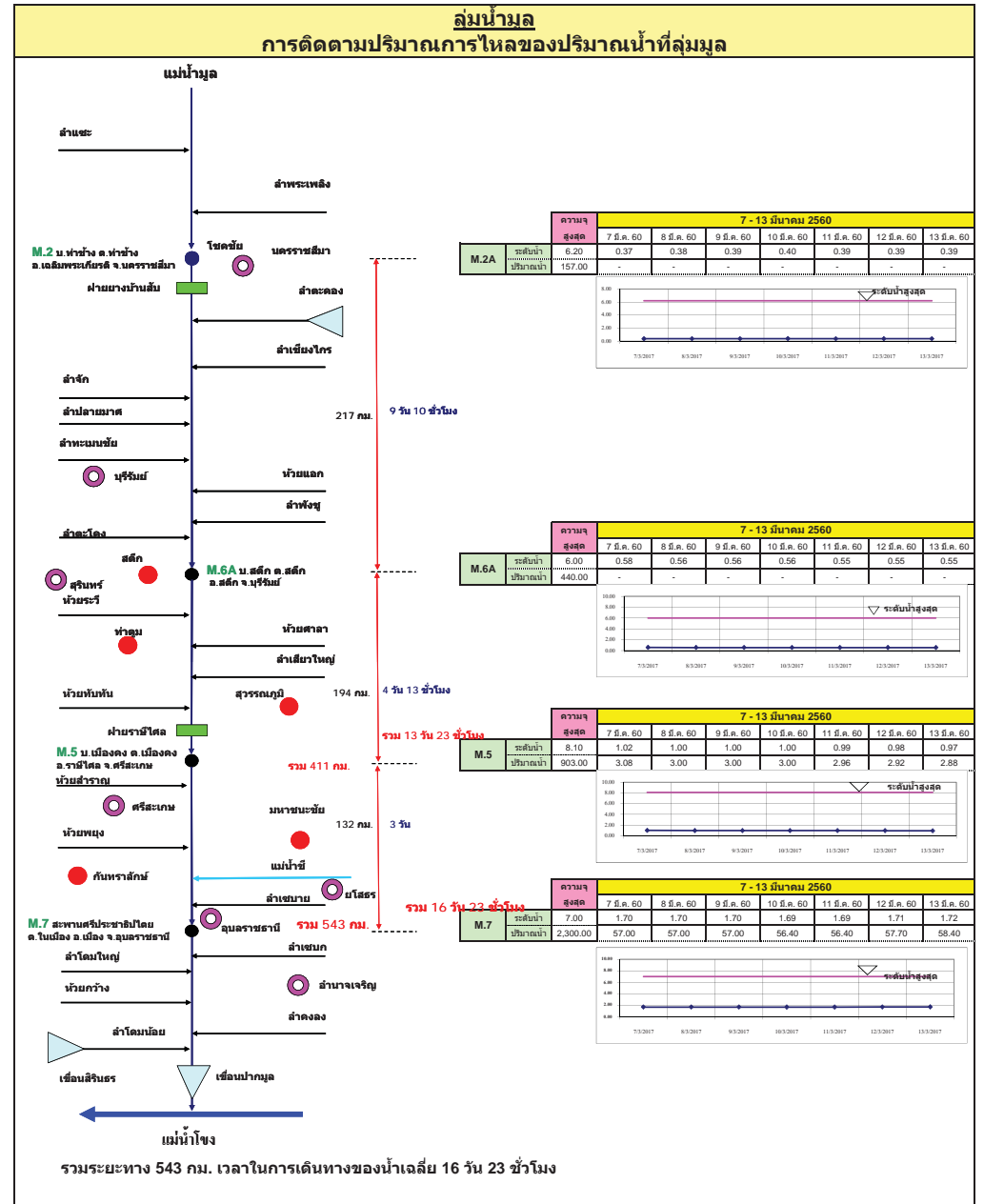
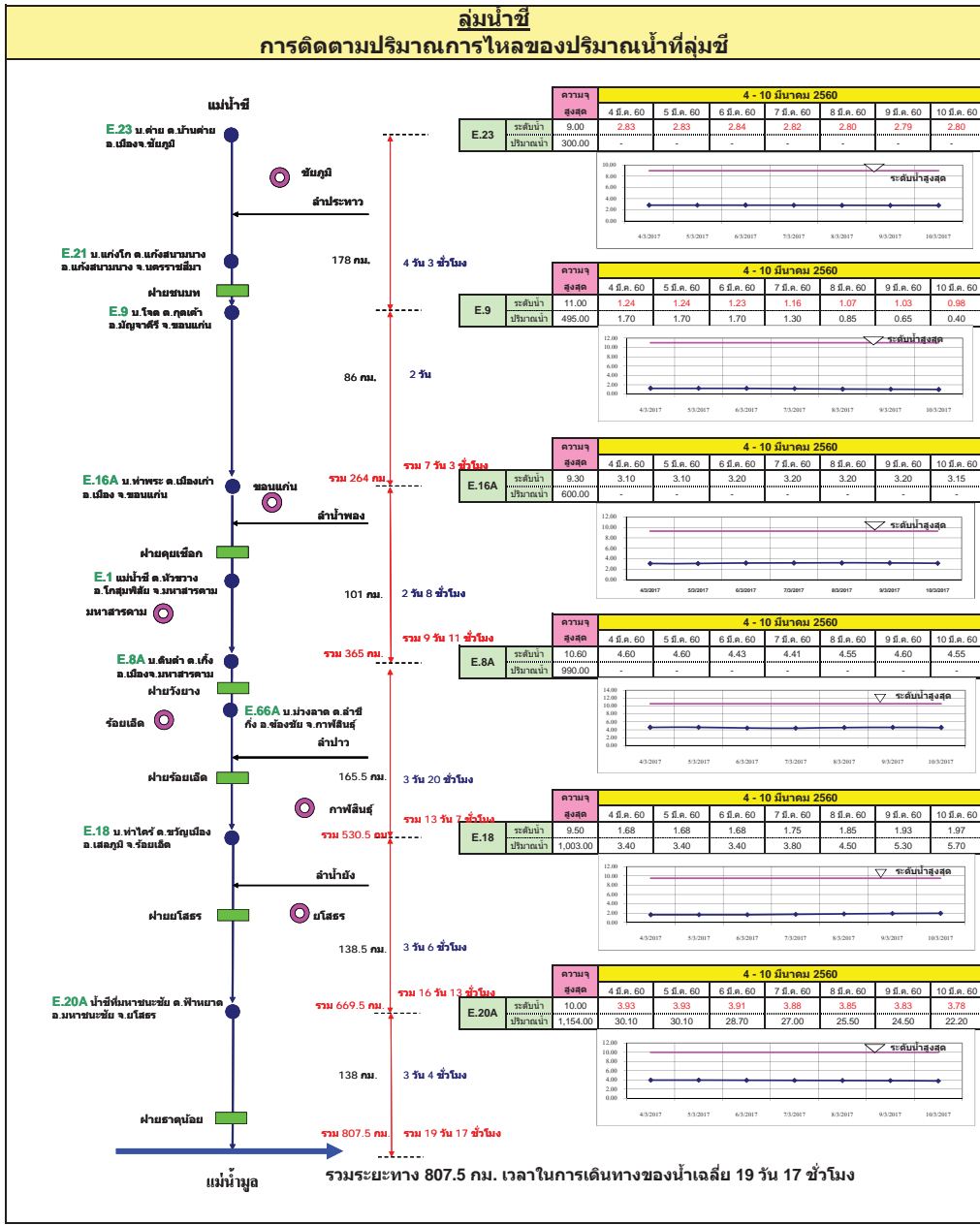


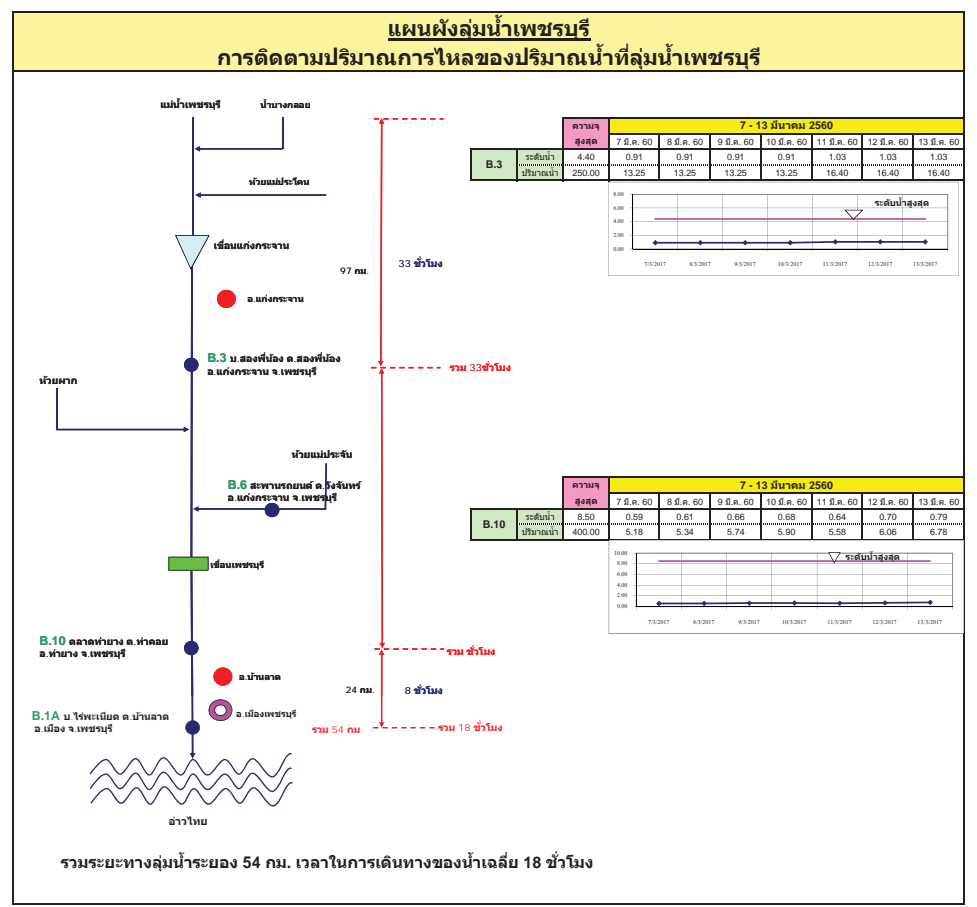
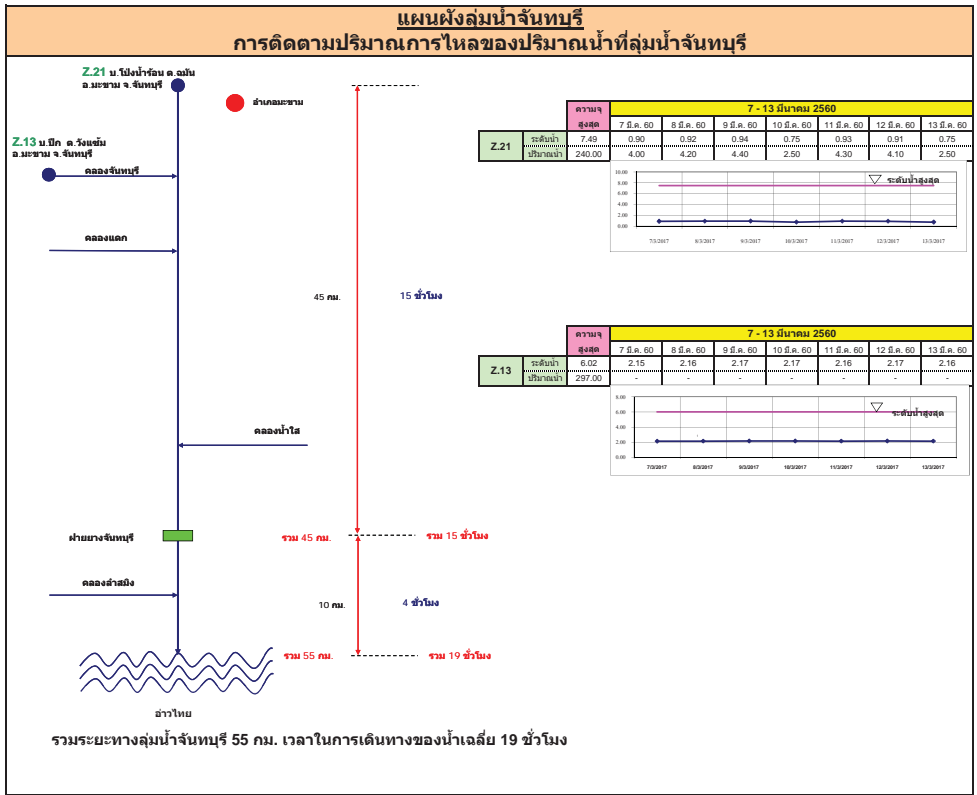


สถานี	7 - 13 มีนาคม 2560							
	ค่าสูงสุด	7 มี.ค. 60	8 มี.ค. 60	9 มี.ค. 60	10 มี.ค. 60	11 มี.ค. 60	12 มี.ค. 60	13 มี.ค. 60
P.12	ระดับน้ำ	-	-	-	-	-	-	-
	ปริมาณน้ำ	-	-	-	-	-	-	-
P.2A	ระดับน้ำ	5.72	0.15	0.37	0.38	0.27	0.35	0.27
	ปริมาณน้ำ	4,220.00	73.00	118.40	120.80	120.60	114.00	96.70
P.18	ระดับน้ำ	-	-	-	-	-	-	-
	ปริมาณน้ำ	-	-	-	-	-	-	-
P.7A	ระดับน้ำ	5.97	0.38	0.42	0.42	0.47	0.44	0.44
	ปริมาณน้ำ	4,036.00	88.40	99.00	99.00	111.00	103.80	106.20
P.15	ระดับน้ำ	-	-	-	-	-	-	-
	ปริมาณน้ำ	-	-	-	-	-	-	-
P.17	ระดับน้ำ	38.08	34.81	34.77	34.82	34.85	34.85	34.85
	ปริมาณน้ำ	1,815.00	48.00	45.00	50.00	54.00	54.00	54.00

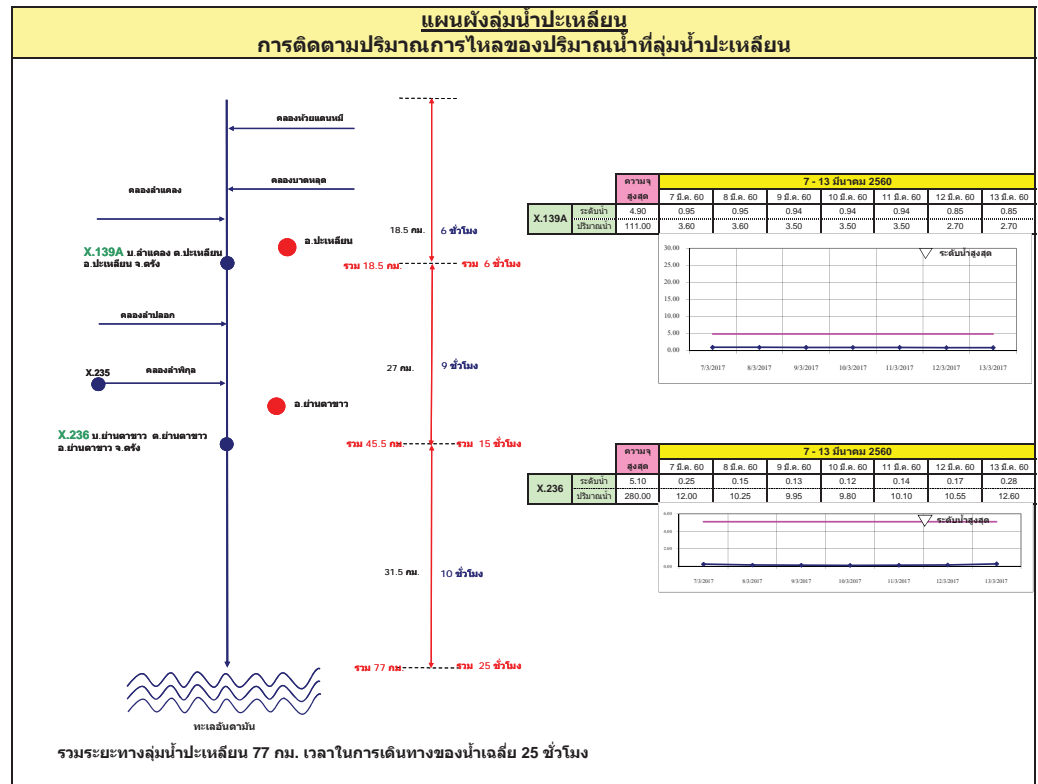
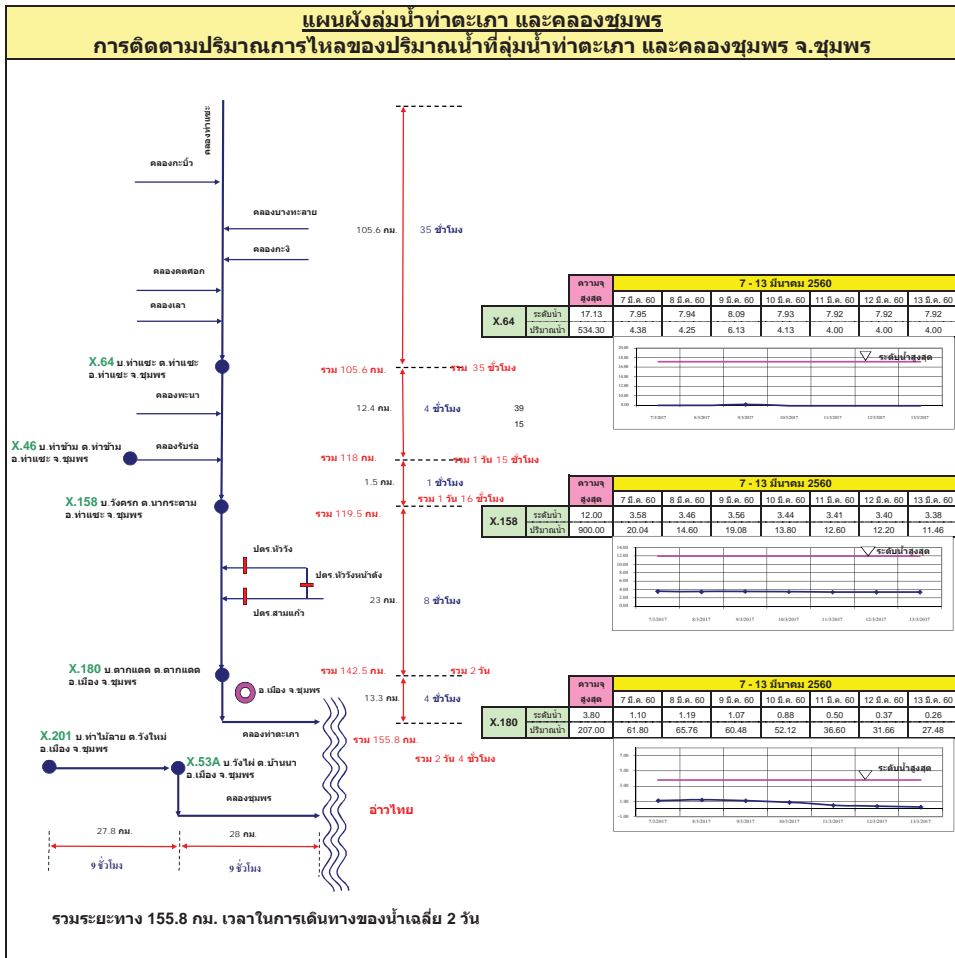




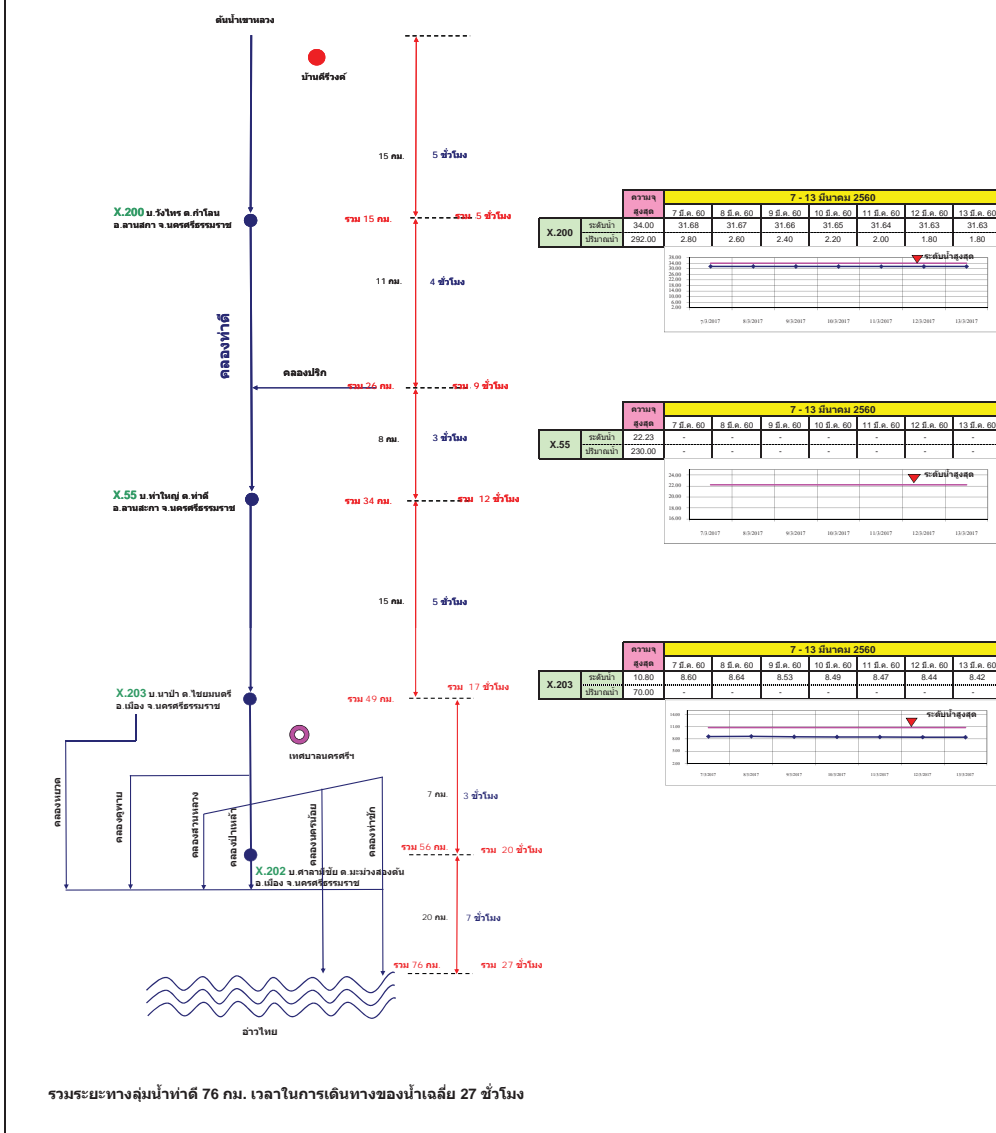




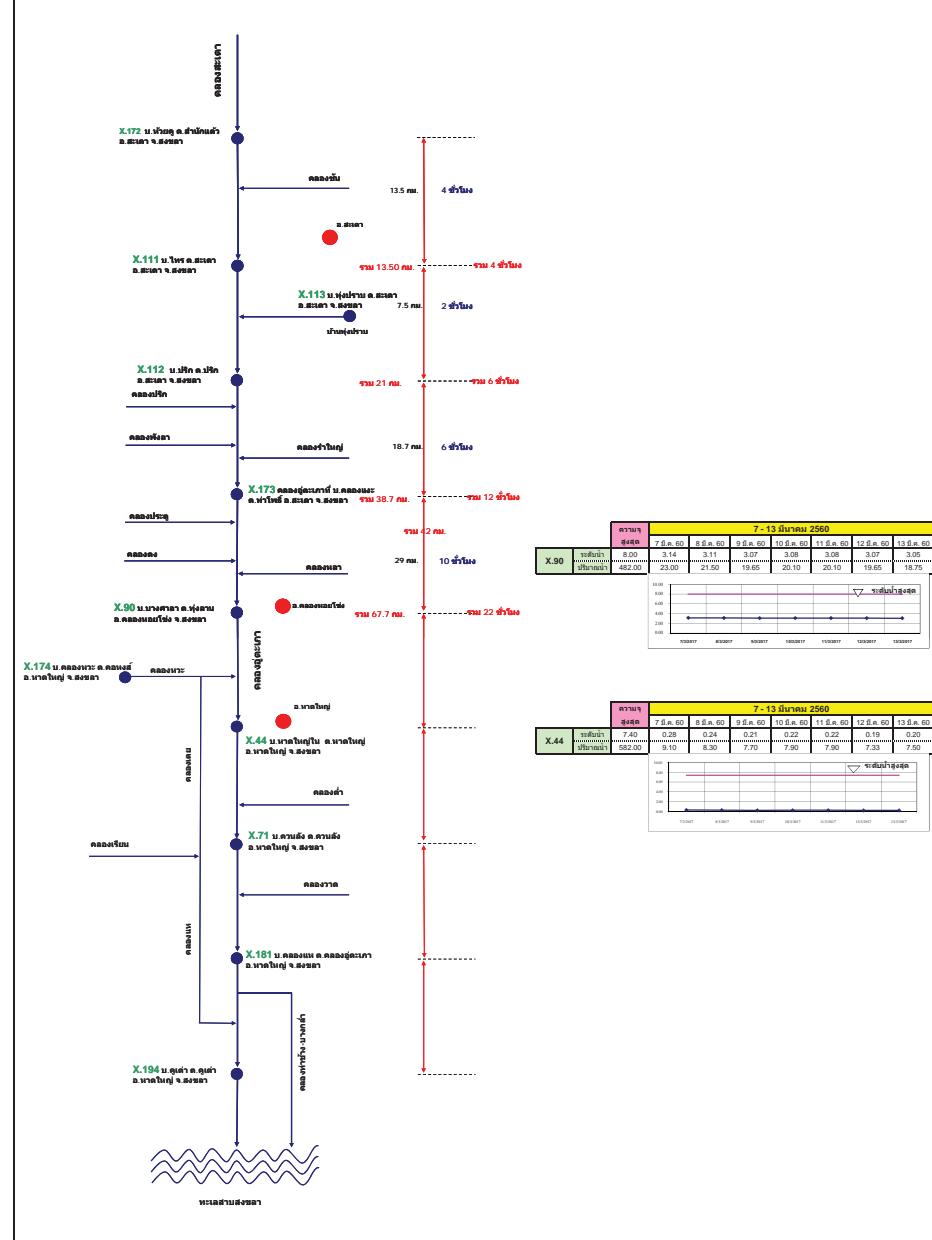




**แผนผังลุ่มน้ำท่าดี (นครศรีธรรมราช)**  
**การติดตามปริมาณการไหลของปริมาณน้ำที่ลุ่มน้ำท่าดี (นครศรีธรรมราช)**



**แผนผังลุ่มน้ำคลองจืดตะเภา**  
**การติดตามปริมาณการไหลของปริมาณน้ำที่ลุ่มน้ำคลองจืดตะเภา**



# รายงานสถานการณ์น้ำ

## รายลุ่มน้ำ



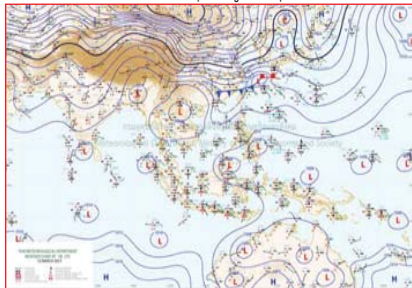
## รายงานสถานการณ์น้ำลุ่มน้ำยมและน่าน วันที่ 13 มีนาคม 2560

### 1) สภาพภูมิอากาศ

ลักษณะอากาศทั่วไป (ที่มา: กรมอุตุนิยมวิทยา)

พยากรณ์อากาศ 24 ชั่วโมงข้างหน้า ประเทศไทยตอนบนมีอุณหภูมิสูงขึ้นกับมีอากาศร้อนถึงร้อนจัดในตอนกลางวัน

อากาศร้อนถึงร้อนจัดในตอนกลางวัน อุณหภูมิต่ำสุด 19-25 องศาเซลเซียส อุณหภูมิสูงสุด 35-40 องศาเซลเซียส ผลคาดการณ์ปริมาณน้ำฝนล่วงหน้า 1-7 วัน มีอากาศร้อนถึงร้อนจัดกับมีฟ้าหลัวในตอนกลางวัน เกือบตลอดช่วง อุณหภูมิต่ำสุด 20-25 องศาเซลเซียส อุณหภูมิสูงสุด 34-40 องศาเซลเซียส



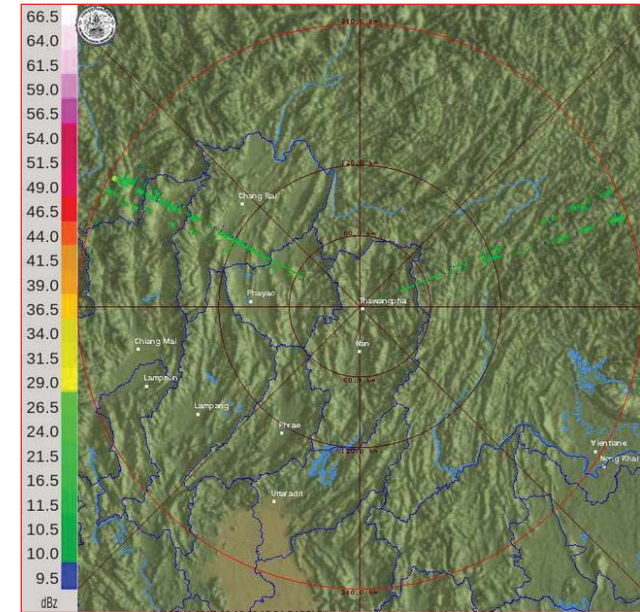
แผนที่อากาศ วันที่ 13 มี.ค. 2560 เวลา 07.00 น.



ภาพถ่ายจากดาวเทียม วันที่ 13 มี.ค. 2560

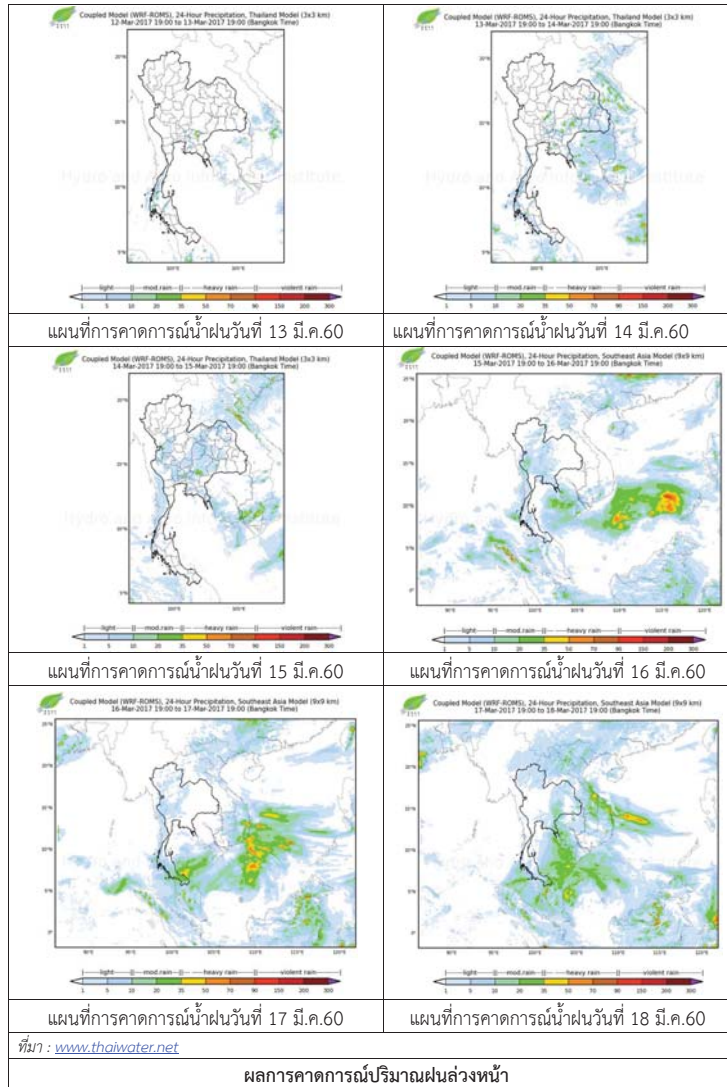
### 2) สถานการณ์ฝน

จากข้อมูลสถานการณ์ฝนในพื้นที่ลุ่มน้ำยมและน่านของวันที่ 13 มีนาคม 2560 จากกรมทรัพยากรน้ำ กรมอุตุนิยมวิทยา กรมชลประทาน และสถาบันสารสนเทศทรัพยากรน้ำและการเกษตร (องค์การมหาชน) พบว่าไม่มีฝนตกในพื้นที่ลุ่มน้ำยมและน่าน



ภาพเรดาร์ตรวจอากาศ “น่าน” ณ วันที่ 13 มีนาคม 2560 (ที่มา : กรมอุตุนิยมวิทยา)

สถานการณ์น้ำฝน



3) ข้อมูลปริมาณน้ำในลำน้ำ

ลุ่มน้ำยมและน่าน ปัจจุบันสถานการณ์น้ำในลำน้ำโดยทั่วไปยังคงอยู่ในภาวะปกติ (ระดับน้ำต่ำกว่าระดับตลิ่งต่ำสุด) ระดับน้ำในลำน้ำยมส่วนใหญ่มีแนวโน้มทรงตัว และระดับน้ำในลำน้ำน่านส่วนใหญ่มีแนวโน้มทรงตัว

สถานการณ์น้ำท่า (9 - 13 มี.ค. 2560 ที่มา: กรมชลประทาน)

สถานี	แม่น้ำ	อำเภอ	จังหวัด	ระดับตลิ่ง	พฤษภาคม	ตุลาคม	พฤศจิกายน	ธันวาคม	มกราคม
				ปริมาณน้ำ (ลบ.ม./วิ.)	9 มี.ค.	10 มี.ค.	11 มี.ค.	12 มี.ค.	13 มี.ค.
Y.14	ยม	ศรีสะเกษ	สุโขทัย	12.00	0.70	0.70	0.69	0.69	0.68
				2,319	***	***	***	***	***
Y.16	ยม	บางระกำ	พิษณุโลก	7.00	0.62	0.60	0.60	0.59	0.58
				***	***	***	***	***	***
Y.5	ยม	โพทะเล	พิจิตร	8.25	1.36	1.20	0.95	0.94	0.85
				652	***	***	***	***	***
N.60	น่าน	ตรอน	อุดรดิตถ์	9.70	2.69	2.90	2.69	2.41	2.34
				2,055	346.13	373.50	346.13	311.03	302.48
N.22	น่าน	วัดโบสถ์	พิษณุโลก	9.17	1.60	1.63	1.60	1.18	1.20
				476	51.10	52.00	51.10	38.50	39.10
N.7A	น่าน	บางมูลนาก	พิจิตร	10.78	3.56	3.55	3.76	3.90	3.74
				1,152	275.60	274.75	293.40	306.00	291.60



สถานีสะพานพระแม่ย่า อ.เมือง จ.สุโขทัย (ลุ่มน้ำยม)



สถานีสะพานท่าเสา อ.เมือง จ.อุดรดิตถ์ (ลุ่มน้ำน่าน)

ปริมาณน้ำในลำน้ำในพื้นที่ลุ่มน้ำยมและน่าน

4) สรุป

- สถานการณ์น้ำในลุ่มน้ำยมอยู่ในภาวะปกติ และระดับน้ำในลำน้ำส่วนใหญ่มีแนวโน้มทรงตัว
- สถานการณ์น้ำในลุ่มน้ำน่านอยู่ในภาวะปกติ และระดับน้ำในลำน้ำส่วนใหญ่มีแนวโน้มทรงตัว

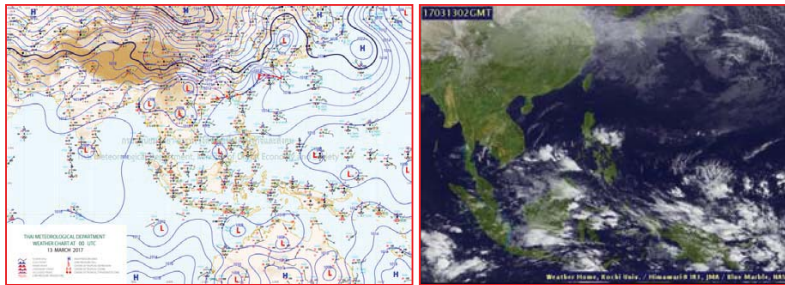
## รายงานสถานการณ์น้ำลุ่มน้ำโขง ชี มูล วันที่ 13 มีนาคม 2560

### 1) สภาพภูมิอากาศ

ลักษณะอากาศทั่วไป (ที่มา: กรมอุตุนิยมวิทยา)

พยากรณ์อากาศ 24 ชั่วโมงข้างหน้า ประเทศไทยตอนบนมีอุณหภูมิสูงขึ้นกับมีอากาศร้อนถึงร้อนจัดในตอนกลางวัน

สภาพอากาศภาคตะวันออกเฉียงเหนือ มีเมฆบางส่วน อากาศร้อนในตอนกลางวัน โดยมีฝนฟ้าคะนอง ร้อยละ 10 ของพื้นที่ อุณหภูมิต่ำสุด 20-25 องศาเซลเซียส อุณหภูมิสูงสุด 37-39 องศาเซลเซียส ลมตะวันออกเฉียงใต้ ความเร็ว 10-25 กม./ชม.

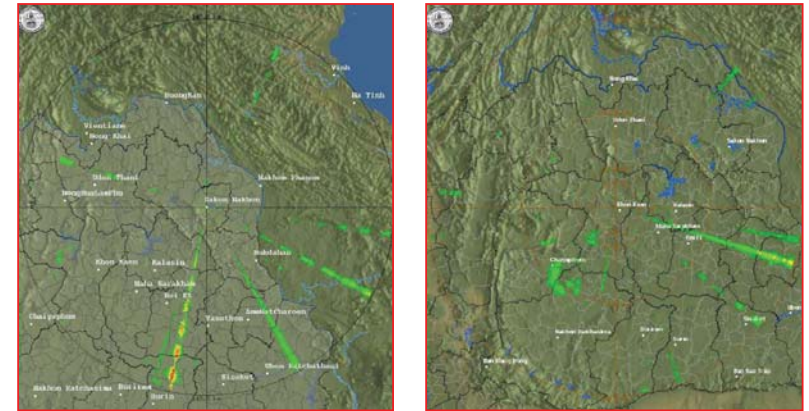


แผนที่อากาศ วันที่ 13 มี.ค. 2560 เวลา 07.00 น.

ภาพถ่ายจากดาวเทียม วันที่ 13 มี.ค. 2560

### 2) สถานการณ์ฝน

จากข้อมูลสถานการณ์ฝนในพื้นที่ลุ่มน้ำโขง ชี มูลของวันที่ 13 มีนาคม 2560 จากกรมทรัพยากรน้ำ กรมอุตุนิยมวิทยากรมชลประทาน และสถาบันสารสนเทศทรัพยากรน้ำและการเกษตร (องค์การมหาชน) พบว่าไม่มีฝนตก หรือฝนตกเล็กน้อย

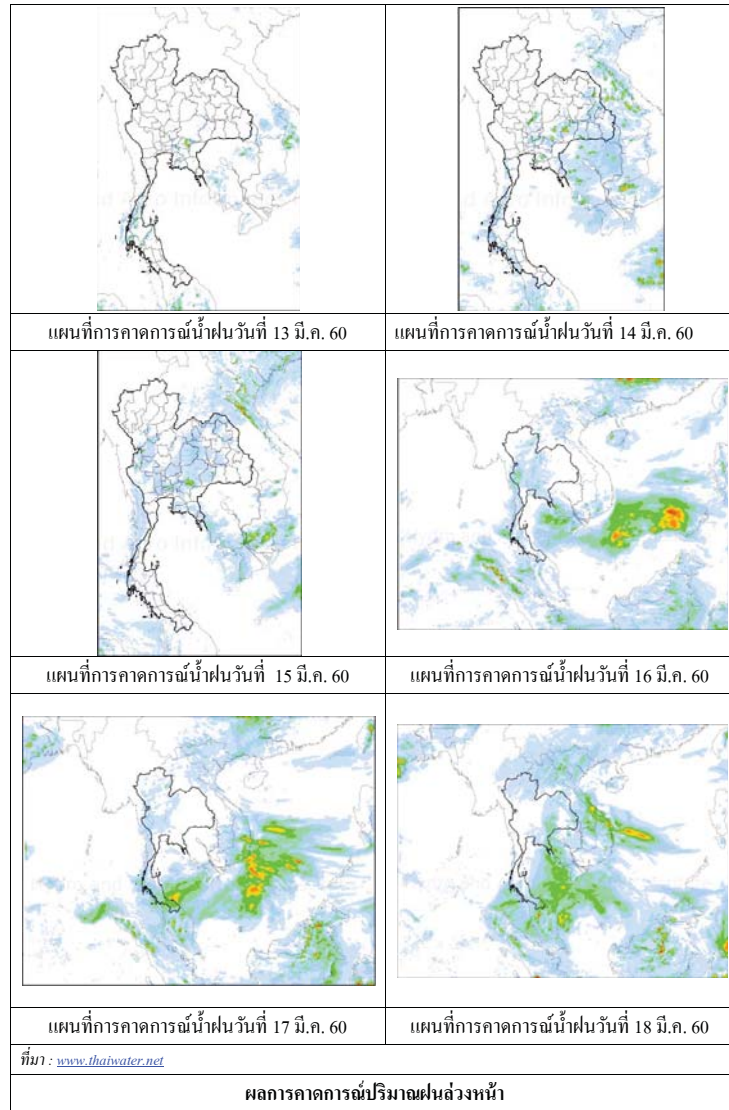


สถานีสกลนคร เวลา 13.30 น.

สถานีขอนแก่น เวลา 13.30 น.

ภาพเรดาร์ตรวจอากาศ ณ วันที่ 13 มีนาคม 2560 (ที่มา :กรมอุตุนิยมวิทยา)

สถานการณ์น้ำฝน



3) ข้อมูลปริมาณน้ำในลำน้ำ

ลุ่มน้ำโขง ชี มูล ปัจจุบันสถานการณ์น้ำในลำน้ำ โดยทั่วไปยังคงอยู่ในภาวะปกติ ระดับน้ำในลำน้ำส่วนใหญ่มีแนวโน้มเพิ่มขึ้น

สถานการณ์น้ำท่า (9 - 13 มี.ค. 2560 ที่มา: กรมชลประทาน)

สถานี	แม่น้ำ	อำเภอ	จังหวัด	ระดับคลัง	พฤษภาคม	ตุลาคม	เสาร์	อาทิตย์	จันทร์
				ปริมาณน้ำ (ลบ.ม.วิ.)	9 มี.ค.	10 มี.ค.	11 มี.ค.	12 มี.ค.	13 มี.ค.
Kh.97	โขง-บน	เชียง คาน	เดช	19.00	6.33	6.10	-	-	-
				-	-	-	-	-	-
Kh.1	โขง-บน	เมือง	หนองคาย	13.00	3.58	3.56	-	-	-
				-	-	-	-	-	-
Kh.100	โขง-ล่าง	เมือง	บึงกาฬ	14.00	4.10	4.01	-	-	-
				-	-	-	-	-	-
Kh.16B	โขง-ล่าง	เมือง	นครพนม	13.00	2.60	2.58	-	-	-
				-	-	-	-	-	-
Kh.104	โขง-ล่าง	เมือง	มุกดาหาร	13.00	2.83	2.83	-	-	-
				-	-	-	-	-	-
E.23	ชี	เมือง	ชัยภูมิ	11.50	2.79	2.80	-	-	-
				500	-	-	-	-	-
E.16A	ชี	เมือง	ขอนแก่น	9.30	3.20	3.15	-	-	-
				600	-	-	-	-	-
E.8A	ชี	เมือง	มหาสารคาม	10.60	4.60	4.55	-	-	-
				990	-	-	-	-	-
E.18	ชี	ทุ่งเขา หลวง	ร้อยเอ็ด	9.50	1.93	1.97	-	-	-
				1,003	5.3	5.7	-	-	-
E.20A	ชี	มหาชัย ชนะ	ยโสธร	10.0	3.83	3.78	-	-	-
				1,154	24.5	22.2	-	-	-
M.2A	มูล	เฉลิมพระ เกียรติ	นครราชสีมา	6.20	0.39	0.40	0.39	0.39	0.39
				157	0.00	0.00	0.00	0.00	0.00
M.6A	มูล	สตึก	บุรีรัมย์	6.00	0.56	0.56	0.55	0.55	0.55
				440	0.00	0.00	0.00	0.00	0.00
M.4	มูล	ท่าตูม	สุรินทร์	6.30	-	0.83	0.96	0.81	0.80
				494	-	-	-	-	-
M.5	มูล	ราษีไศล	ศรีสะเกษ	8.10	1.009	1.00	0.99	0.98	0.97
				903	3.00	3.00	2.96	2.92	2.88
M.7	มูล	เมือง	อุบลราชธานี	7.00	1.70	1.70	1.69	1.71	1.72
				2,300	57.00	57.00	56.40	57.70	58.40

สถานีห้วยหลวง ต.หม่ม อ.เมือง  
จ.อุดรธานี(ลุ่มน้ำโขง)



สถานีบ้านตาลปากน้ำ ต.ไชยบุรี อ.ท่าอุเทน  
จ.นครพนม (ลุ่มน้ำโขง)



สถานีบ้านเหล่ากชุมต.คอนหัน อ.เมือง  
จ.ขอนแก่น(ลุ่มน้ำชี)



สถานีสตึกต.สตึกอ.สตึก  
จ.บุรีรัมย์ (ลุ่มน้ำมูล)







**สถานการณ์น้ำ**

- แม่น้ำเจ้าพระยาที่สถานีวัดระดับน้ำ C2 อ.เมือง จ.นครสวรรค์ มีปริมาณน้ำไหลผ่าน 307 ลบ.ม./วินาที ระดับน้ำ +18.21 ม.รทก. ต่ำกว่าตลิ่ง 7.99 เมตร
- เขื่อนเจ้าพระยามีปริมาณน้ำไหลผ่าน 70 ลบ.ม./วินาที ระดับน้ำเหนือเขื่อน + 14.76 ม.รทก. ระดับน้ำท้ายเขื่อน + 5.65 ม.รทก.



**สถานีโทรมาตรในลุ่มน้ำเจ้าพระยา ได้แก่**

1. สถานีอ่างทอง อ.เมือง จ.อ่างทอง (ลดลง)
2. สถานีสะพานพุทธยอดฟ้า อ.ธัญบุรี กทม. (เพิ่มขึ้น)
3. สถานีวัดโคกรังจันทร์ อ.สรรพยา จ.ชัยนาท (ลดลง)
4. สถานีวัดทรงเสวย อ.วัดสิงห์ จ.ชัยนาท (เพิ่มขึ้น)

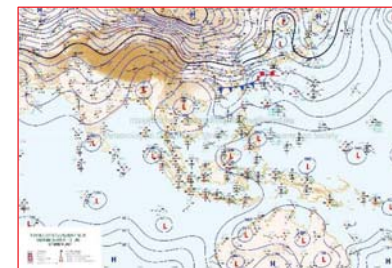
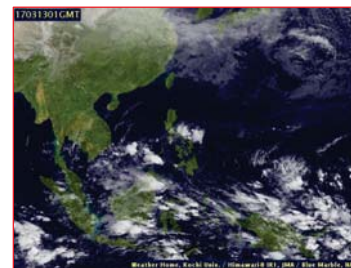
**รายงานสถานการณ์น้ำลุ่มน้ำเจ้าพระยา  
วันที่ 13 มีนาคม 2560**

1) สภาพภูมิอากาศ

ลักษณะอากาศทั่วไป (ที่มา: กรมอุตุนิยมวิทยา)

พยากรณ์อากาศ 24 ชั่วโมงข้างหน้า ประเทศไทยตอนบนมีอุณหภูมิสูงขึ้นกับมีอากาศร้อนถึงร้อนจัดในตอนกลางวัน ความกดอากาศต่ำเนื่องจากความร้อนปกคลุมประเทศไทยตอนบน ลักษณะเช่นนี้ทำให้บริเวณดังกล่าวมีอุณหภูมิสูงขึ้นกับมีอากาศร้อนในตอนกลางวัน ประกอบกับลมตะวันออกเฉียงใต้ที่พัดปกคลุมภาคตะวันออกเฉียงเหนือและภาคตะวันออกมีกำลังอ่อน ทำให้ภาคตะวันออกเฉียงเหนือและภาคตะวันออกยังคงมีฝนได้บางแห่งในระยะนี้

สภาพอากาศภาคกลาง มีเมฆบางส่วน และมีอากาศร้อนในตอนกลางวัน อุณหภูมิต่ำสุด 24-26 องศาเซลเซียส อุณหภูมิสูงสุด 35-40 องศาเซลเซียส ลมตะวันออกเฉียงใต้ ความเร็ว 10-30 กม./ชม. อากาศร้อนกับมีฟ้าหลัวในตอนกลางวัน เกือบตลอดช่วง อุณหภูมิต่ำสุด 23-26 องศาเซลเซียส อุณหภูมิสูงสุด 35-38 องศาเซลเซียส ลมตะวันออกเฉียงใต้ ความเร็ว 10-30 กม./ชม.

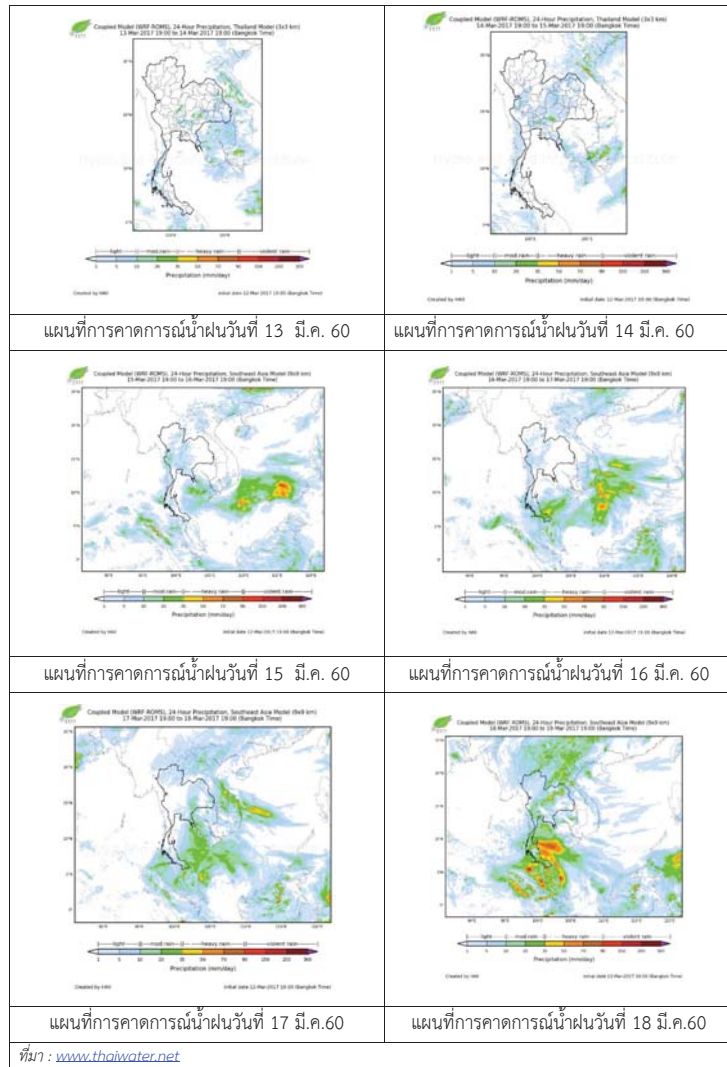


แผนที่อากาศ วันที่ 13 มี.ค. 2560 เวลา 07.00 น. ภาพถ่ายจากดาวเทียม วันที่ 13 มี.ค. 2560

2) สถานการณ์ฝน

จากข้อมูลสถานการณ์ฝนในพื้นที่ลุ่มน้ำเจ้าพระยาของวันที่ 13 มีนาคม 2560 จากกรมทรัพยากรน้ำ กรมอุตุนิยมวิทยา กรมชลประทาน และสถาบันสารสนเทศทรัพยากรน้ำและการเกษตร (องค์การมหาชน) พบว่าไม่มีฝนตกในพื้นที่ลุ่มน้ำเจ้าพระยา

สถานการณ์น้ำฝน



3) ข้อมูลปริมาณน้ำในลำน้ำ

ลุ่มน้ำเจ้าพระยา ปัจจุบันสถานการณ์น้ำในลำน้ำโดยทั่วไปยังคงอยู่ในภาวะปกติ และในบางพื้นที่มีระดับน้ำลดลงกว่าเมื่อก่อน

สถานการณ์น้ำท่า (11 – 13 มี.ค. 2560 ที่มา: กรมชลประทาน)

สถานี	แม่น้ำ	อำเภอ	จังหวัด	ระดับ	เสาร์	อาทิตย์	จันทร์
				ตลิ่ง			
				ปริมาณน้ำ (ลบ.ม./ว.)	11 มี.ค.	12 มี.ค.	13 มี.ค.
C.2	เจ้าพระยา	เมือง	นครสวรรค์	26.20	18.13	18.17	18.21
				3,590	293	299	307
C.13	เขื่อนเจ้าพระยา	สรรพยา	ชัยนาท	15.77	14.68	14.71	14.76
				2,840	70	70	70
C.3	เจ้าพระยา	เมือง	สิงห์บุรี	11.70	2.08	2.08	2.06
				2,340	68	68	67
C.35	เจ้าพระยา	พระนครศรีอยุธยา	พระนครศรีอยุธยา	4.58	0.17	0.07	0.16
				1,155	*	*	*
C.36	คลองบางหลวง	บางบาล	พระนครศรีอยุธยา	4.00	-0.18	0.12	0.12
				404	*	*	*
C.37	คลองบางบาน	บางบาล	พระนครศรีอยุธยา	3.80	-0.15	-0.11	0.00
				134	*	*	*

ข้อมูลระดับน้ำ ( 13 มี.ค. 2560 ที่มา: กรมทรัพยากรน้ำ)

สถานี	ตำบล	อำเภอ	จังหวัด	ระดับตลิ่ง (ต่ำสุด)	เสาร์	อาทิตย์	จันทร์	แนวโน้ม
					11 มี.ค.	12 มี.ค.	13 มี.ค.	
วัดทรงสวย	หนองน้อย	วัดสิงห์	ชัยนาท	16.45	4.85	4.89	4.97	เพิ่มขึ้น
วัดโคกจันทร์	โพนางคำ	สรรพยา	ชัยนาท	14.93	4.72	4.75	4.71	ลดลง
อ่างทอง	บางแก้ว	เมือง	อ่างทอง	8.46	0.60	0.64	0.22	ลดลง
สะพานพุทธยอดฟ้า	วัดกัลยาณ์	ธนบุรี	กทม.	2.90	0.43	0.17	0.49	เพิ่มขึ้น

สถานีสะพานพระพุทธยอดฟ้า ต.วัดกัลยาณ์ อ.ธนบุรี  
จ.กรุงเทพฯ (ลุ่มน้ำเจ้าพระยา)



สถานีสะพานปรีดี-อารัง ต.พัทลุง อ.พระนครศรีอยุธยา  
จ.พระนครศรีอยุธยา (ลุ่มน้ำเจ้าพระยา)



สถานีโคกจันทร์ - ต.โพธิ์นางคำ อ.สรรพยา  
จ.ชัยนาท (ลุ่มน้ำเจ้าพระยา)



สถานีบ้านยางมณี ต.องครักษ์ อ.โพธิ์ทอง  
จ.อ่างทอง (ลุ่มน้ำเจ้าพระยา)



ปริมาณน้ำในลำน้ำของคลองต่างๆ ในพื้นที่ลุ่มน้ำเจ้าพระยา

#### 4) สรุป

สถานการณ์ในลุ่มน้ำเจ้าพระยาส่วนใหญ่เข้าสู่ภาวะปกติ และในบางพื้นที่มีระดับน้ำลดลงกว่าเมื่อวานเล็กน้อย โดยระดับน้ำเขื่อนเจ้าพระยามีปริมาณน้ำไหลผ่าน 70 ลบ.ม./วินาที ระดับน้ำเหนือเขื่อน +14.76 ม.รทก. ระดับน้ำท้ายเขื่อน +5.65 ม.รทก.



วันที่ 13 มีนาคม 2560

**สถานการณ์น้ำ**

- ลุ่มน้ำบางปะกง ปัจจุบันสถานการณ์น้ำในลำน้ำ โดยทั่วไปยังคงอยู่ในภาวะปกติ (ระดับน้ำต่ำกว่าระดับตลิ่งต่ำสุด) ระดับน้ำในลำน้ำส่วนใหญ่มีแนวโน้มเพิ่มขึ้น

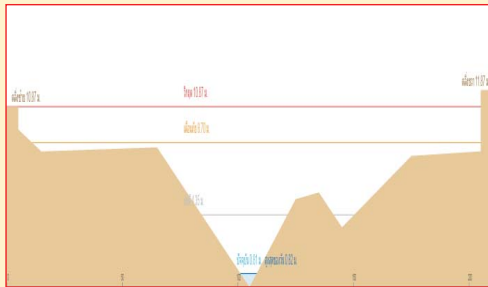
**พื้นที่ประสบอุทกภัยในพื้นที่ลุ่มน้ำบางปะกง**

- ไม่มีพื้นที่ประสบอุทกภัย



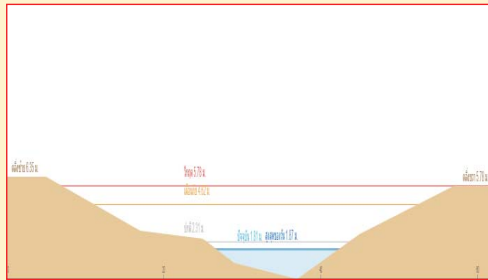
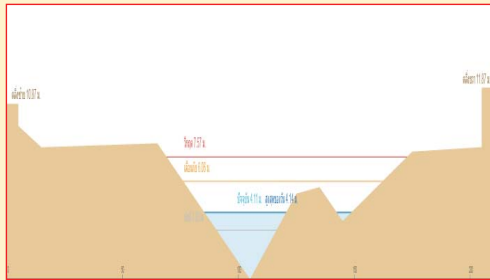
**ระดับน้ำของสถานีโทรมาตรในพื้นที่**

1. สถานีบ้านบางขนาก อ.บางน้ำเปรี้ยว จ.ฉะเชิงเทรา (เพิ่มขึ้น) 2. สถานีบ้านโยธะกา อ.บ้านสร้าง จ.ปราจีนบุรี (ทรงตัว)



3. สถานีบ้านใหม่ อ.เมือง จ.นครนายก (เพิ่มขึ้น)

4. สถานีบ้านทุ่งยายชี อ.ท่าตะเียบ จ.ฉะเชิงเทรา (ทรงตัว)



รวดเร็ว มีคุณภาพ โปร่งใส มีคุณธรรม

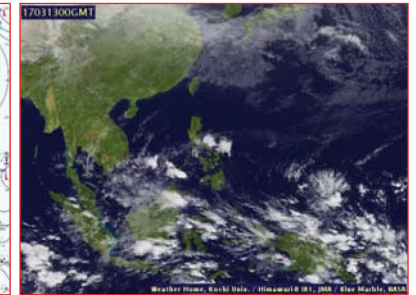
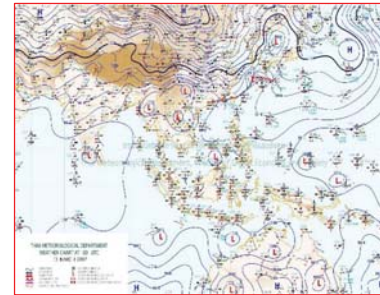
รายงานสถานการณ์น้ำลุ่มน้ำบางปะกง  
วันที่ 13 มีนาคม 2560

1) สภาพภูมิอากาศ (ที่มา: กรมอุตุนิยมวิทยา)

**ลักษณะอากาศทั่วไป**

พยากรณ์อากาศ 24 ชั่วโมงข้างหน้า ประเทศไทยตอนบนมีอุณหภูมิสูงขึ้นกับมีอากาศร้อนถึงร้อนจัดในตอนกลางวัน

สภาพอากาศภาคตะวันออก มีเมฆบางส่วน อากาศร้อนในตอนกลางวัน โดยมีฝนฟ้าคะนอง ร้อยละ 10 ของพื้นที่ อุณหภูมิต่ำสุด 23-26 องศาเซลเซียส อุณหภูมิสูงสุด 32-37 องศาเซลเซียส ลมตะวันออกเฉียงใต้ ความเร็ว 10-30 กม./ชม. ทะเลมีคลื่นสูงประมาณ 1 เมตร

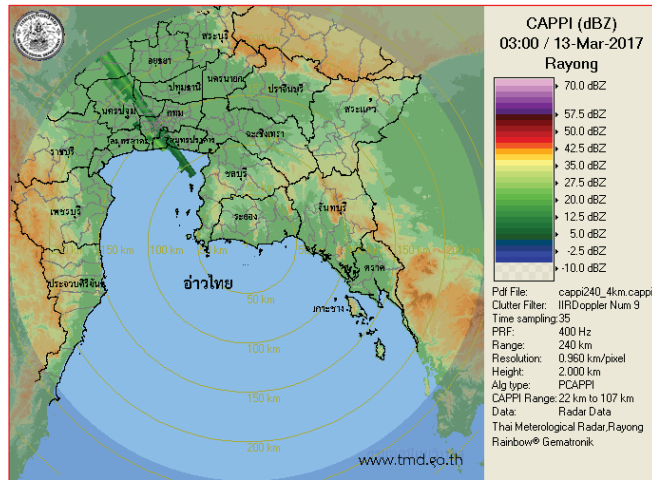


แผนที่อากาศ วันที่ 13 มี.ค. 2560  
เวลา 07.00 น.

ภาพถ่ายจากดาวเทียม วันที่ 13 มี.ค. 2560  
เวลา 07.00 น.

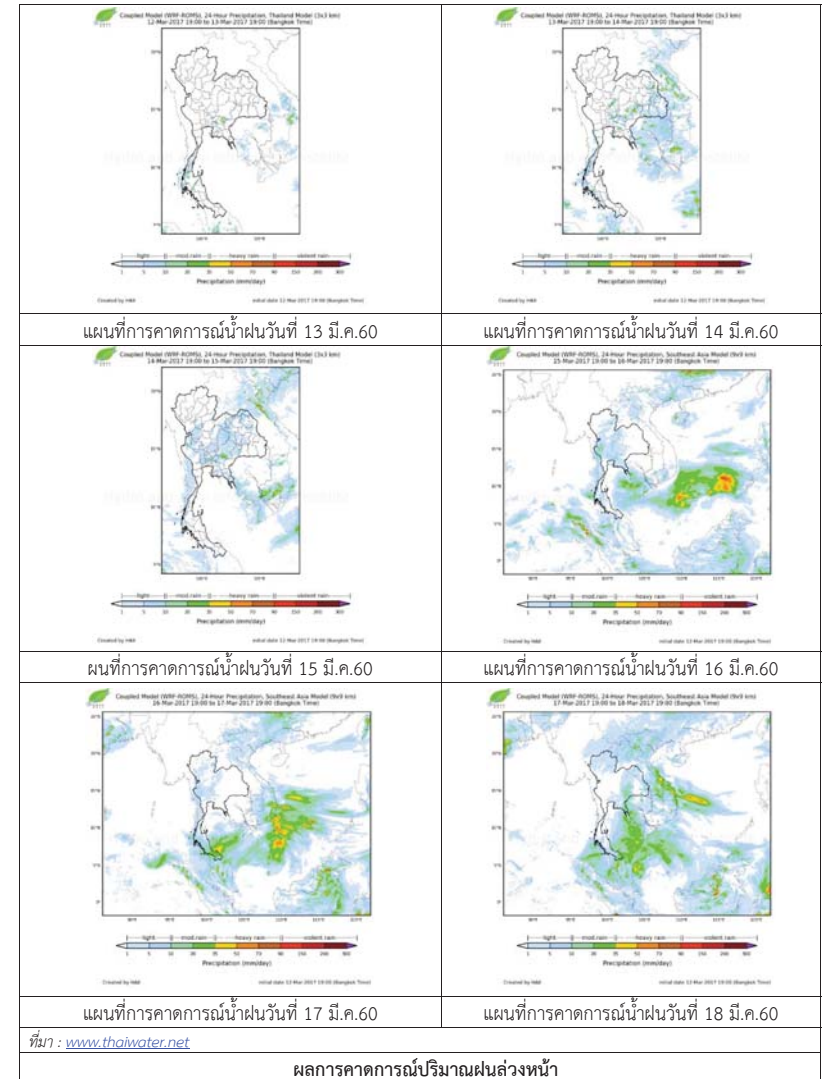
2) สถานการณ์ฝน

จากข้อมูลสถานการณ์ฝนในพื้นที่ลุ่มน้ำบางปะกงของวันที่ 13 มีนาคม 2560 จากกรมทรัพยากรน้ำ กรมอุตุนิยมวิทยา และสถาบันสารสนเทศทรัพยากรน้ำและการเกษตร (องค์การมหาชน) พบว่า ไม่มีฝนตกในพื้นที่



ภาพเรดาร์ตรวจอากาศ “สถานีระยอง” ณ วันที่ 13 มีนาคม 2560 (ที่มา : กรมอุตุนิยมวิทยา)

สถานการณ์น้ำฝน



## 3) ข้อมูลปริมาณน้ำในลำน้ำ

ลุ่มน้ำบางปะกง ปัจจุบันสถานการณ์น้ำในลำน้ำโดยทั่วไปยังคงอยู่ในภาวะปกติ (ระดับน้ำต่ำกว่าระดับตลิ่งต่ำสุด) ระดับน้ำในลำน้ำส่วนใหญ่มีแนวโน้มเพิ่มขึ้น

สถานการณ์น้ำท่า (9 – 13 มี.ค. 2560 ที่มา: กรมชลประทาน)

สถานี	อำเภอ	จังหวัด	ระดับน้ำ (ม.)	พฤษภาคม	ตุลาคม	เสาร์	อาทิตย์	จันทร์	แนวโน้ม (เพิ่ม/ลด)
			ปริมาณน้ำ (ลบ.ม./ว.)	9 มี.ค.	10 มี.ค.	11 มี.ค.	12 มี.ค.	13 มี.ค.	
Kgt.19A	พนัสนิคม	ชลบุรี	4.8	1.82	1.82	1.82	1.84	1.85	เพิ่มขึ้น
			*	*	*	*	*	*	
Kgt.30	เทศบาลเมือง	ฉะเชิงเทรา	1.70	1.07	1.05	-0.81	-0.75	0.60	เพิ่มขึ้น
			น้ำทูน	*	*	*	*	*	
Ny.1B	เมือง	นครนายก	8.81	4.15	4.11	4.46	4.58	4.57	ลดลง
			206	7.60	6.20	14.8	18.4	18.1	
Ny.3	บ้านนา	นครนายก	6.26	1.25	1.24	1.24	1.23	1.22	ลดลง
			ติดฝาย	*	*	*	*	*	
Ny.4	เมือง	ปราจีนบุรี	3.37	0.23	0.32	0.32	0.32	0.31	ลดลง
			177	*	*	*	*	*	
Ny.7	เมือง	นครนายก	5.38	3.63	3.60	3.65	3.70	3.76	เพิ่มขึ้น
			*	*	*	*	*	*	

หมายเหตุ \* ไม่มีข้อมูล

ข้อมูลระดับน้ำจากระบบตรวจวัดสภาพทางไกลอัตโนมัติลุ่มน้ำบางปะกง-ปราจีนบุรี กรมทรัพยากรน้ำ ประจำวันที่ 13 มีนาคม 2560

ข้อมูลระดับน้ำ (11 – 13 มี.ค. 2560 ที่มา: กรมทรัพยากรน้ำ เวลา 07.00 น.)

สถานี	ตำบล	อำเภอ	จังหวัด	ระดับตลิ่ง (ต่ำสุด)	เสาร์	อาทิตย์	จันทร์	แนวโน้ม (เพิ่ม/ลด)
					11 มี.ค.	12 มี.ค.	13 มี.ค.	
บ้านบางขนาก	บางขนาก	บางน้ำเปรี้ยว	ฉะเชิงเทรา	9.58	0.17	0.13	0.36	เพิ่มขึ้น
บ้านโยธะกา	บางเดย	บ้านสร้าง	ปราจีนบุรี	10.87	0.81	0.81	0.81	ทรงตัว
บ้านใหม่	ศรีนาวา	เมือง	นครนายก	7.57	3.96	4.06	4.11	เพิ่มขึ้น
บ้านทุ่งยายชี	ท่าตะเียบ	ท่าตะเียบ	ฉะเชิงเทรา	5.78	1.83	1.83	1.83	ทรงตัว

## 4) สรุป

สถานการณ์น้ำในลุ่มน้ำบางปะกงประจำวันที่ 13 มีนาคม 2560 อยู่ในภาวะปกติ และระดับน้ำในลำน้ำส่วนใหญ่มีแนวโน้มเพิ่มขึ้น

# รายงานระดับน้ำจากกล้อง CCTV



รายงานระดับน้ำจากกล้อง CCTV

ณ. วันที่ 13 มีนาคม พ.ศ. 2560

เวลา 08.30 น.



สรุปสถานการณ์น้ำในลำน้ำสายหลัก

- สะพานพระแม่ย่า - อ.เมือง จ.สุโขทัย (ลุ่มน้ำยม) สถานการณ์น้ำปกติ
- สะพานท่าเสา อ.เมือง จ.อุตรดิตถ์ (ลุ่มน้ำน่าน) สถานการณ์น้ำปกติ
- เทศบาล ต.นาแก - อ.นาแก จ.นครพนม (ห้วยน้ำก่ำ/โขงอีสาน) สถานการณ์น้ำปกติ
- บ้านเหล่านกขุม - อ.เมือง จ.ขอนแก่น (ลุ่มน้ำชี) สถานการณ์น้ำปกติ
- สตึก - อ.สตึก จ.บุรีรัมย์ (ลุ่มน้ำมูล) สถานการณ์น้ำปกติ
- เสนา อ.เสนา จ.พระนครศรีอยุธยา (ลุ่มน้ำเจ้าพระยา) สถานการณ์น้ำปกติ
- วัดพระรูป - อ.เมือง จ.สุพรรณบุรี (ลุ่มน้ำท่าจีน) สถานการณ์น้ำปกติ
- เทศบาลเมืองเพชรบุรี - อ.เมือง จ.เพชรบุรี (ลุ่มน้ำเพชรบุรี) สถานการณ์น้ำปกติ
- สถานีอุตตะภาคกลาง - อ.หาดใหญ่ จ.สงขลา (ลุ่มน้ำทะเลสาบสงขลา) สถานการณ์น้ำปกติ

สะพานศรีสังขาลย์ - อ.ศรีสังขาลย์ จ.สุโขทัย (ลุ่มน้ำยม)



ระดับน้ำปัจจุบัน 60.60 ม.รทก.  
 ระดับตลิ่งต่ำสุด 71.78 ม.รทก.  
 ระดับท้องน้ำ 58.48 ม.รทก.



สะพานพระแม่ย่า - อ.เมือง จ.สุโขทัย (ลุ่มน้ำยม)



ระดับน้ำปัจจุบันต่ำกว่าตลิ่ง ม.รทก.  
 ระดับตลิ่งต่ำสุด 48.59 ม.รทก.  
 ระดับท้องน้ำ 41.13 ม.รทก.



สะพานท่าเสา - อ.เมือง จ.อุตรดิตถ์ (ลุ่มน้ำน่าน)



ระดับน้ำปัจจุบัน 55.50 ม.รทก.  
 ระดับตลิ่งต่ำสุด 56.91 ม.รทก.  
 ระดับท้องน้ำ 47.80 ม.รทก.



สะพานสุพรรณกัลยา - อ.เมือง จ.พิษณุโลก (ลุ่มน้ำน่าน)



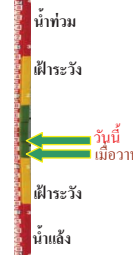
ระดับน้ำปัจจุบัน 37.30 ม.รทก.  
 ระดับตลิ่งต่ำสุด 44.52 ม.รทก.  
 ระดับท้องน้ำ 32.51 ม.รทก.



เทศบาล ต.นาแก - อ.นาแก จ.นครพนม (ห้วยน้ำก่ำ/โขงอีสาน)



ระดับน้ำปัจจุบัน 141.78 ม.รทก.  
 ระดับตลิ่งต่ำสุด 144.35 ม.รทก.  
 ระดับท้องน้ำ 138.09 ม.รทก.



บ้านเหล่านกขุม - อ.เมือง จ.ขอนแก่น (ลุ่มน้ำชี)



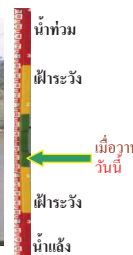
ระดับน้ำปัจจุบัน 145.40 ม.รทก.  
 ระดับตลิ่งต่ำสุด 149.71 ม.รทก.  
 ระดับท้องน้ำ 141.00 ม.รทก.



สตึก - อ.สตึก จ.บุรีรัมย์ (ลุ่มน้ำมูล)



ระดับน้ำปัจจุบันต่ำกว่าตลิ่ง ม.รทก.  
 ระดับตลิ่งต่ำสุด 128.76 ม.รทก.  
 ระดับท้องน้ำ 121.50 ม.รทก.



เสนา - อ.เสนา จ.พระนครศรีอยุธยา (ลุ่มน้ำเจ้าพระยา)



ระดับน้ำปัจจุบัน 1.20 ม.รทก.  
 ระดับตลิ่งต่ำสุด - ม.รทก.  
 ระดับท้องน้ำ - ม.รทก.



วัดโคกจันทร์ - อ.สรรพยา จ.ชัยนาท (ลุ่มน้ำเจ้าพระยา)



ระดับน้ำปัจจุบัน 6.29 ม.รทก.  
 ระดับตลิ่งต่ำสุด - ม.รทก.  
 ระดับท้องน้ำ - ม.รทก.



บ้านป้อม - อ.พระนครศรีอยุธยา (ลุ่มน้ำเจ้าพระยา)



ระดับน้ำปัจจุบัน 0.35 ม.รทก.  
 ระดับตลิ่งต่ำสุด - ม.รทก.  
 ระดับท้องน้ำ - ม.รทก.



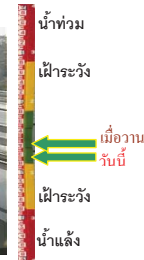


สะพานวัดพระรูป อ.เมือง จ.สุพรรณบุรี  
(ลุ่มน้ำท่าจีน)



ระดับน้ำปัจจุบัน 0.40 ม.รทก.  
ระดับตลิ่งต่ำสุด 3.32 ม.รทก.  
ระดับท้องน้ำ -0.56 ม.รทก.

เทศบาลเมืองเพชรบุรี - อ.เมือง จ.เพชรบุรี  
(ลุ่มน้ำเพชรบุรี)



ระดับน้ำปัจจุบัน 1.10 ม.รทก.  
ระดับตลิ่งต่ำสุด 4.33 ม.รทก.  
ระดับท้องน้ำ 0.01 ม.รทก.

ร.ร.อนุบาลบางสะพาน - อ.บางสะพาน จ.ประจวบคีรีขันธ์  
(คลองบางสะพาน/ชายฝั่งทะเลตะวันตก)



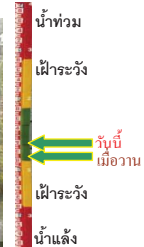
ระดับน้ำปัจจุบัน 0.60 ม.รทก.  
ระดับตลิ่งต่ำสุด 4.16 ม.รทก.  
ระดับท้องน้ำ -0.14 ม.รทก.

สถานีอุตะภาคอนล่าง - อ.หาดใหญ่ จ.สงขลา  
(ลุ่มน้ำทะเลสาบสงขลา)



ระดับน้ำปัจจุบัน 0.30 ม.รทก.  
ระดับตลิ่งต่ำสุด 8.93 ม.รทก.  
ระดับท้องน้ำ -1.93 ม.รทก.

สถานีคลองตะโหมด - อ.ตะโหมด จ.พัทลุง  
(ลุ่มน้ำทะเลสาบสงขลา)



ระดับน้ำปัจจุบัน 22.00 ม.รทก.  
ระดับตลิ่งต่ำสุด 27.94 ม.รทก.  
ระดับท้องน้ำ 20.52 ม.รทก.

สถานีลำปำ - อ.เมือง จ.พัทลุง  
(ลุ่มน้ำทะเลสาบสงขลา)



ระดับน้ำปัจจุบัน -1.40 ม.รทก.  
ระดับตลิ่งต่ำสุด 1.15 ม.รทก.  
ระดับท้องน้ำ -2.86 ม.รทก.

จังหวัด	สถานที่ตั้งกล้อง	แม่น้ำ/ลุ่มน้ำ	วิกฤติน้ำแล้ง	วิกฤติน้ำท่วม	ระดับน้ำ (ม.รทก.) พ.ศ.2560			สถานการณ์
			ระดับน้อยกว่า	ระดับมากกว่า	9 มี.ค	10 มี.ค	13 มี.ค	
จ.สุโขทัย	สะพานศรีสังขาลัย อ.ศรีสังขาลัย	ยม	60.14	71.78	60.50	60.40	60.60	น้ำปกติ
จ.สุโขทัย	สะพานพระเมเย์ อ.เมือง	ยม	42.48	48.59	N/A	N/A	N/A	ฝักระวังน้ำแล้ง
จ.อุดรธานี	สะพานท่าเสา อ.เมือง	น่าน	49.22	56.91	55.60	55.50	55.50	น้ำปกติ
จ.พิษณุโลก	สะพานสุพรรณกัลยา อ.เมือง	น่าน	33.98	44.52	37.40	37.70	37.30	น้ำปกติ
จ.นครพนม	เทศบาล ต.นาแก อ.นาแก	หัวน้ำท่า/โขงอีสาน	139.05	142.42	141.53	141.68	141.78	น้ำปกติ
จ.ขอนแก่น	บ้านเหล่านกขุม อ.เมือง	ชี	142.78	149.71	145.35	145.40	145.40	น้ำปกติ
จ.บุรีรัมย์	สตึก อ.สตึก	มูล	123.13	128.76	N/A	N/A	N/A	น้ำปกติ
จ.พระนครศรีอยุธยา	อ.เสนา	น้อย/เจ้าพระยา	2.00	5.00	1.25	1.15	1.20	น้ำปกติ
จ.พระนครศรีอยุธยา	บ้านป้อม อ.พระนครศรีอยุธยา	เจ้าพระยา	-	-	0.50	0.45	0.35	น้ำปกติ
จ.สุพรรณบุรี	สะพานวัดพระรูป อ.เมือง	ท่าจีน	-1.26	2.75	0.40	0.40	0.40	น้ำปกติ
จ.เพชรบุรี	เทศบาลเมืองเพชรบุรี อ.เมือง	เพชรบุรี	-	3.18	1.20	1.25	1.10	น้ำปกติ
จ.ประจวบคีรีขันธ์	ร.ร.อนุบาลบางสะพาน อ.บางสะพาน	คลองบางสะพาน/ชายฝั่งทะเลตะวันตก	-	3.30	0.95	1.00	0.60	น้ำปกติ
จ.สงขลา	สถานีคลองตะโหมด อ.หาดใหญ่	ทะเลสาบสงขลา	-	-	0.40	0.40	0.30	น้ำปกติ
จ.พัทลุง	สถานีคลองตะโหมด อ.ตะโหมด	ทะเลสาบสงขลา	-	-	21.90	21.90	22.00	น้ำปกติ
จ.พัทลุง	สถานีลำปำ อ.เมือง	ทะเลสาบสงขลา	-	-	-1.40	-1.40	-1.40	น้ำปกติ

\*N/A คือ อ่านค่าระดับจากไม้วัดระดับ (Staff) ไม่ได้ / ไม้วัดระดับ (Staff) ชำรุด

\*\*ม.รทก. คือ เมตรเทียบกับระดับน้ำทะเลปานกลาง

\*\* ระดับน้ำทะเลปานกลาง (Mean Sea Level) หรือ ร.ท.ก. เป็นค่าการวัด ระดับน้ำทะเลขึ้นสูงสุด (High Tide : HT) และลงต่ำสุด (Low Tide : LT) ของแต่ละวัน ในช่วงระยะเวลาที่กำหนด แล้วนำค่าเฉลี่ยเป็นระดับน้ำทะเลปานกลาง สำหรับระยะเวลาที่ทำการรังวัดโดยทั่วไปจะต้องวัดเป็นเวลา ๑๘.๖ ปี ตามกฎจักรของน้ำ ระดับน้ำทะเลปานกลางของแต่ละบริเวณทั่วโลกอาจจะมีค่าสูงไม่เท่ากัน

ในประเทศไทยใช้เวลาในการวัด ๕ ปี โดยเลือกที่ตำบลเกาะหลัก จังหวัดประจวบคีรีขันธ์ เป็นที่วัด แล้วนำมาหาค่าเฉลี่ย เพื่อใช้เป็นค่าระดับน้ำทะเลปานกลาง ให้มีค่า ๐.๐๐๐ เมตร ทำการถ่ายโอนมายังหมุด BM-A (ซึ่งถือว่าเป็นหมุดหลักฐานหมุดแรกของประเทศไทย) ซึ่งมีค่าระดับน้ำทะเลปานกลาง ๑.๔๔๗๗ เมตร