



รายงานสถานการณ์น้ำรายวัน

เสนอโดย

ศูนย์เมขลา

ศูนย์ป้องกันวิกฤติน้ำ

กรมทรัพยากรน้ำ

ประจำวันที่ ๒๐ กรกฎาคม ๒๕๖๕

## สารบัญ

- ๑) สรุปสถานการณ์น้ำ
- ๒) รายงานสถานการณ์พื้นที่เสี่ยงอุทกภัยน้ำหลากในเขตพื้นที่ลาด  
เชิงเขา
- ๓) สถานการณ์น้ำในอ่างเก็บน้ำขนาดใหญ่ และขนาดกลาง
- ๔) รายงานแหล่งน้ำขนาดเล็ก
- ๕) รายงานสถานการณ์น้ำรายลุ่มน้ำ



# สรุปสถานการณ์น้ำ







# รายงานการเฝ้าระวังติดตามสถานการณ์น้ำ ๒๔ ชั่วโมง

ศูนย์ปฏิบัติการ กระทรวงทรัพยากรธรรมชาติและสิ่งแวดล้อม

โทรศัพท์ ๐ ๒๒๗๑ ๖๐๐๐ ต่อ ๖๔๔๕ โทรสาร ๐ ๒๒๗๘ ๖๖๒๙ <http://www.dwr.go.th>

รายงานการเฝ้าระวังติดตามสถานการณ์น้ำประจำวันวันที่ ๒๐ กรกฎาคม ๒๕๖๕

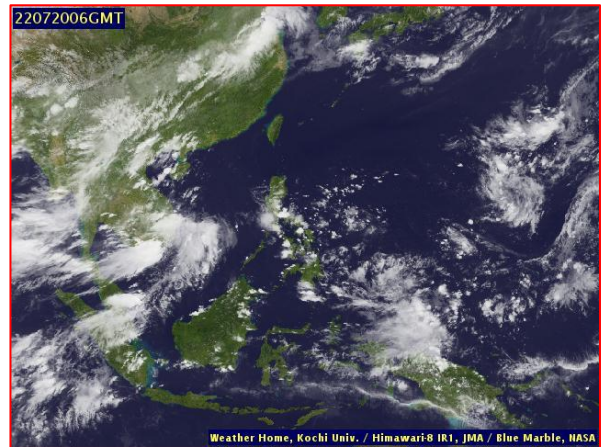
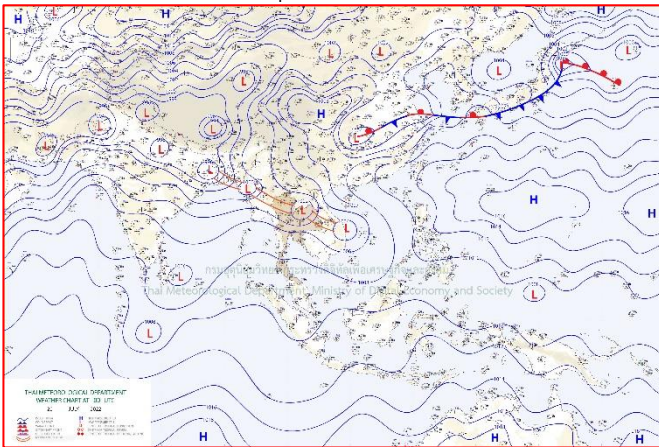
เรียน รว.ทส. เลขานุการ รว.ทส. ที่ปรึกษา รว.ทส. ปกท.ทส. รอง ปกท.ทส. อทน. อทบ. และหน่วยงานที่เกี่ยวข้อง

## ๑. สภาพอากาศ เวลา ๑๒.๐๐ น. (กรมอุตุนิยมวิทยา)

พยากรณ์อากาศ ๒๔ ชั่วโมงข้างหน้า ประเทศไทยตอนบนมีฝนเพิ่มขึ้น กับมีฝนตกหนักหลายพื้นที่ โดยมีฝนตกหนักมากบางแห่งบริเวณภาคเหนือภาคตะวันออกเฉียงเหนือ ภาคกลาง ภาคตะวันออก และภาคใต้ตอนบน ขอให้ประชาชนในบริเวณดังกล่าว ระวังอันตรายจากฝนตกหนักถึงหนักมากและฝนที่ตกสะสมซึ่งอาจทำให้เกิดน้ำท่วมฉับพลันและน้ำป่าไหลหลาก โดยเฉพาะในบริเวณพื้นที่ลาดเชิงเขาและพื้นที่ลุ่มในระยะนี้ไว้ด้วย

สำหรับคลื่นลมบริเวณทะเลอันดามันและอ่าวไทยเริ่มมีกำลังแรงขึ้น โดยบริเวณทะเลอันดามันตอนบนและอ่าวไทยตอนบนมีคลื่นสูงประมาณ ๒ เมตร

ส่วนบริเวณทะเลอันดามันตอนล่างมีคลื่นสูง ๑-๒ เมตร บริเวณที่มีฝนฟ้าคะนองคลื่นสูงมากกว่า ๒ เมตร ทั้งนี้เนื่องจากร่องมรสุมกำลังแรงพาดผ่านภาคเหนือ เข้าสู่หย่อมความกดอากาศต่ำบริเวณภาคตะวันออกเฉียงเหนือ ประกอบกับมรสุมตะวันตกเฉียงใต้ที่พัดปกคลุมทะเลอันดามัน ภาคใต้ และอ่าวไทยมีกำลังแรงขึ้น



๒๔ แผนที่อากาศ วันที่ ๒๐ ก.ค. ๒๕๖๕ เวลา ๐๗.๐๐ น

ภาพถ่ายดาวเทียม วันที่ ๒๐ ก.ค. ๒๕๖๕ เวลา ๑๓.๐๐ น.

## ๒. สถานการณ์เตือนภัย Early Warning ณ วันที่ ๑๙ กรกฎาคม ๒๕๖๕ เวลา ๐๗.๐๐ น. (กรมทรัพยากรน้ำ)



เตือนภัยทั้งหมด	20 หมู่บ้าน
เฝ้าระวัง	6 หมู่บ้าน
เตรียมพร้อม	14 หมู่บ้าน
อพยพ	- หมู่บ้าน

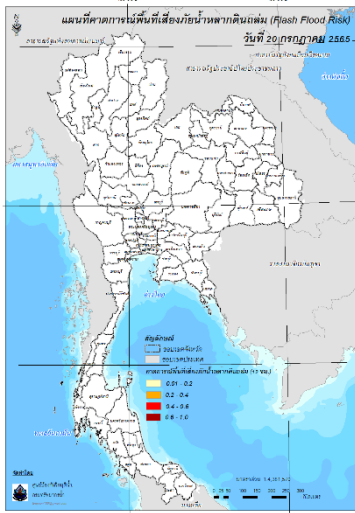
สถานการณ์เตือนภัยรายจังหวัด		
จังหวัด	ระดับการเตือนภัย	จำนวนหมู่บ้าน
ชัยภูมิ	เฝ้าระวัง	4
ขอนแก่น	เฝ้าระวัง	1
น่าน	เฝ้าระวัง เตรียมพร้อม	2 9
นครศรีธรรมราช	เฝ้าระวัง	4



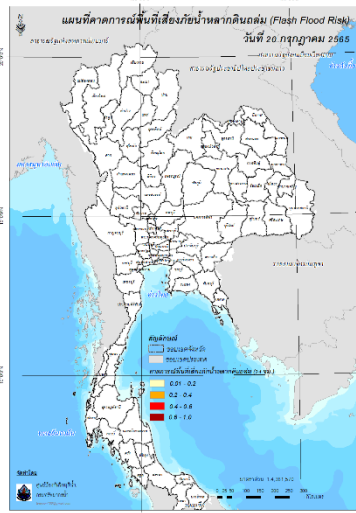
**๓. การคาดการณ์พื้นที่เสี่ยงภัยน้ำหลากดินถล่ม ณ วันที่ ๑๙ กรกฎาคม ๒๕๖๕ (กรมทรัพยากรน้ำ)**

- การคาดการณ์พื้นที่เสี่ยงภัยน้ำหลากดินถล่มจากข้อมูล MRCFFGS วันที่ 19 กรกฎาคม 2565 ในอีก 12 ชม. 24 ชม. และ 36 ชม. ไม่พบพื้นที่เสี่ยง

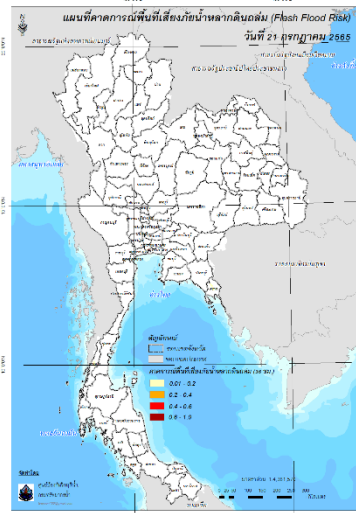
**แผนที่แสดงการคาดการณ์พื้นที่เสี่ยงภัยน้ำหลากดินถล่ม วันที่ 19 กรกฎาคม 2565**



วันที่ 20 ก.ค. 2565 (03:00 น.)



วันที่ 20 ก.ค. 2565 (15:00 น.)



วันที่ 21 ก.ค. 2565 (03:00 น.)

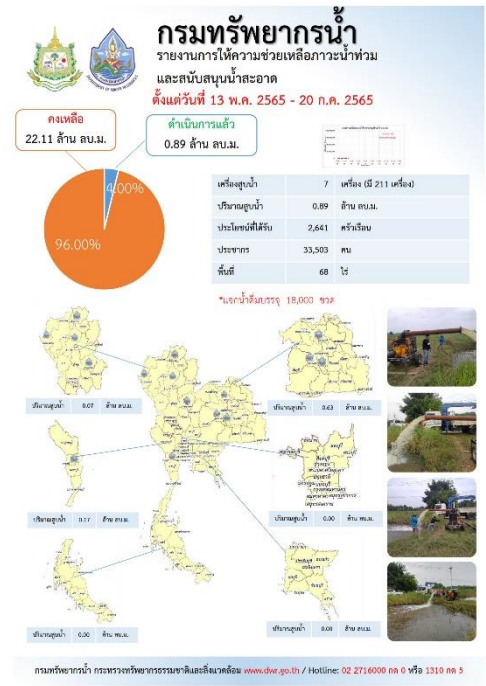
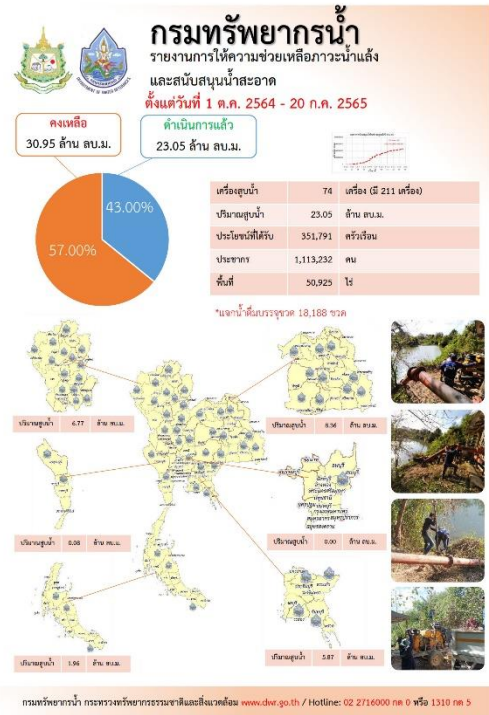
คำแนะนำ: ข้อมูลดังกล่าวเป็นการคาดการณ์พื้นที่เสี่ยงภัยน้ำหลาก โดยอาศัยข้อมูลปริมาณฝนจากดาวเทียม ดังนั้นรายงานฉบับนี้ควรใช้งานควบคู่ไปกับการตรวจวัดปริมาณฝนจริงภาคสนาม และข้อมูลจากเรดาร์เพื่อประกอบการตัดสินใจ

**๔. สถานการณ์ภาวะน้ำท่วม และสถานการณ์ฝนแล้ง/ฝนทิ้งช่วง ณ วันที่ ๒๐ กรกฎาคม ๒๕๖๕ (ปภ.)**

ไม่มีสถานการณ์

**๕. การดำเนินการเตรียมความพร้อมช่วยเหลือพื้นที่ประสบภัยน้ำท่วมของหน่วยงานในกระทรวงทรัพยากรธรรมชาติและสิ่งแวดล้อม**

- ไม่มีรายงานความช่วยเหลือ



ปีงบประมาณ 2565

กรมทรัพยากรน้ำบาดาล กรมทรัพยากรธรรมชาติและสิ่งแวดล้อม

สรุปรายงาน ระหว่างวันที่ 28 มิถุนายน 2565 - 18 กรกฎาคม 2565

## น้ำบาดาล...ช่วย COVID-19

\* ศูนย์พักคอย - ศูนย์ฉีดวัคซีน - โรงพยาบาลสนาม - โรงพยาบาลส่งเสริมสุขภาพตำบล - โรงพยาบาล - วิทยาลัยพยาบาล

แจกจ่ายน้ำบริโภค ปัจจุบัน 950 ลิตร (การแจกจ่ายน้ำ ปี 2564 รวม 1,111,287 ลิตร)

สะสม 969,066 ลิตร

บรรจุขวดสะสม จำนวน 459,285 ขวด รวม 444,271 ลิตร

บรรจุกลลอนสะสม จำนวน 88,221 กลลอน รวม 524,795 ลิตร

สถานที่	สถานที่แจกจ่ายน้ำ	การให้บริการช่วยเหลือ
3 จังหวัดชายแดนใต้	จังหวัดปัตตานี	รถบรรทุก 1.5 ลิตร จำนวน 300 คัน และ กลลอน 3 ลิตร จำนวน 200 คันตลอด รวม 950 ลิตร

จัดทำโดย ส่วนปฏิบัติการเขต ศูนย์เทคโนโลยีสารสนเทศทรัพยากรน้ำบาดาล

### กรมทรัพยากรน้ำ

กรมทรัพยากรธรรมชาติและสิ่งแวดล้อม

“ผู้คิด นานถึง ระเบิด”

ศูนย์ปฏิบัติการทรัพยากรธรรมชาติและสิ่งแวดล้อม

ใน 5 จังหวัดชายแดนภาคใต้

ช่วยเหลือผู้ประสบภัยน้ำท่วม

## สทก.5 “ช่วยเหลือประชาชนพื้นที่เสี่ยงประสบปัญหาขาดแคลนน้ำอุปโภคบริโภค,”

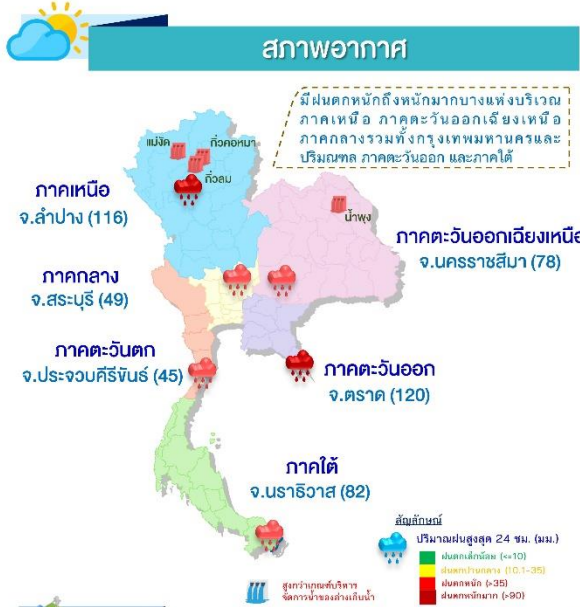
วันที่ 4 - 15 กรกฎาคม 2565 นายแพทย์ สวัสดิ์ศุภรา ผู้ชำนาญการสำนักงานทรัพยากรน้ำภาค 5 มอบหมายสองบริหารจัดการน้ำ ร่วมกับประชาชน คัดสิ่งสกปรองูบน้ำ ขนาด 12 นิ้ว จำนวน 1 เครื่อง สูบน้ำจากลำกระเบบอัย เล็บสระน้ำดิบสำหรับผลิตน้ำประปาหมู่บ้าน บ้านหนองจานเหนือ หมู่ที่ 9 ตำบลช่องแมว ตำบลลำกระเบบอัย อ่าวหวัดนครราชสีมา เพื่อป้องกันและแก้ไขปัญหาภัยแล้งในพื้นที่เสี่ยงขาดแคลนน้ำอุปโภคบริโภค ประชาชนได้รับประโยชน์ จำนวน 185 ครัวเรือน 853 คน ปริมาณการสูบน้ำ 80,000 ลบ.ม.

\* มุ่งผลสัมฤทธิ์ จัดบริการ ประสาน สามัคคี "

47 ถนนราชดำเนินนอก ชั้นสองตึกวิทยาศาสตร์ จำนวน 10 ชั้น จังหวัดนนทบุรี 11000 โทรสาร 044-920256 โทรสาร 044-920254



**กองช. ประกาศ ฉบับที่ 21/2565 เฝ้าระวังพื้นที่เสี่ยงน้ำหลาก และน้ำท่วมฉับพลัน**



### สถานการณ์น้ำท่า

ระดับน้ำในแม่น้ำสายหลัก

ภาค	สถานะ	แนวโน้ม
เหนือ	น้ำน้อย-ปกติ	▲
ตะวันออกเฉียงเหนือ	น้ำมาก-ปกติ	▲
กลาง	น้ำน้อย-ปกติ	▲
ตะวันออก	น้ำน้อย-ปกติ	▲
ใต้	น้ำมาก-ปกติ	▲
แม่น้ำโขง	น้ำน้อย-ปกติ	▲

▲ เพิ่มขึ้น ▼ ลดลง ◀ ทรวงตัว

### ปริมาณน้ำในแหล่งน้ำทั่วประเทศ

สถานการณ์	เหนือ	อีสาน	กลาง	ตะวันออก	ตะวันตก	ใต้
ปริมาณน้ำ	10,322	4,175	385	623	19,171	4,346
ร้อยละของความจุ	41	48	31	41	69	61
น้ำไหลเข้า	58.60	60.91	9.62	2.28	49.46	15.66
น้ำระบาย	32.58	30.90	3.92	1.74	38.70	20.46
ปริมาณน้ำต่ำกว่าเกณฑ์ควบคุม (แห่ง)	3	0	0	0	0	0
ปริมาณน้ำเกินเกณฑ์ควบคุม (แห่ง)	3	1	0	0	0	0

หน่วย : ล้าน ลบ.ม.

รวมแหล่งน้ำขนาดใหญ่ทั่วประเทศ **39,021** **55%**

รวมแหล่งน้ำทุกขนาดทั่วประเทศ **44,876** **55%**

### มาตรการและการช่วยเหลือ

กองบัญชาการกองทัพไทย จัดกำลังพลจิตอาสา และชุดบรรเทาสาธารณภัย ร่วมกับหน่วยงานในพื้นที่ เข้าช่วยเหลือประชาชน ที่ประสบอุทกภัย โดยได้มอบน้ำดื่มสะอาด และขนย้ายสิ่งของ ในพื้นที่ บ้านนิคมสามัคคี จ.นครราชสีมา

### ประกาศกองอำนวยการน้ำแห่งชาติ

กองช. ประกาศ ฉบับที่ 21/2565 เฝ้าระวังพื้นที่เสี่ยงน้ำหลาก และน้ำท่วมฉับพลัน เนื่องจากร่องมรสุมพาดผ่านภาคเหนือ ภาคตะวันออกเฉียงเหนือ และภาคกลางตอนบน ประกอบกับมรสุมตะวันตกเฉียงใต้ที่พัดปกคลุมทะเลอันดามัน ประเทศไทย และอ่าวไทย มีกำลังแรงขึ้น ทำให้ประเทศไทยมีฝนเพิ่มขึ้น และมีฝนตกหนักถึงหนักมากบางพื้นที่ ส่งผลให้เกิดน้ำหลากและน้ำท่วมฉับพลัน จึงขอให้เฝ้าระวังพื้นที่เสี่ยง ในช่วงวันที่ 21 - 25 ก.ค. 65 ดังนี้

- เฝ้าระวังพื้นที่เสี่ยงน้ำหลาก น้ำท่วมฉับพลัน บริเวณ **ภาคเหนือ** จ.เชียงใหม่ เชียงราย น่าน อุตรดิตถ์ พิษณุโลก เพชรบูรณ์ และ จ.อุทัยธานี **ภาคตะวันออกเฉียงเหนือ** จ.เลย หนองคาย สกลนคร บึงกาฬ ชัยภูมิ ขอนแก่น กาฬสินธุ์ นครราชสีมา บุรีรัมย์ และสุรินทร์ **ภาคตะวันออก** จ.สระแก้ว และตราด
- เฝ้าระวังระดับน้ำเพิ่มขึ้นอย่างฉับพลัน บริเวณแม่น้ำน่านและลำน้ำสาขา แม่น้ำแควน้อย แม่น้ำป่าสัก แม่น้ำเลย แม่น้ำชี แม่น้ำมูล และแม่น้ำตราด
- เฝ้าระวังอ่างเก็บน้ำขนาดใหญ่ ที่มีปริมาณน้ำสูงกว่าเกณฑ์ปฏิบัติการอ่างเก็บน้ำกักเก็บสูงสุด (Upper Rule Curve) 3 แห่ง ได้แก่ อ่างเก็บน้ำแม่งัดสมบูรณ์ชล จ.เชียงใหม่ อ่างเก็บน้ำลำนากรอง จ.บุรีรัมย์ และอ่างเก็บน้ำอุบลรัตน์ จ.ขอนแก่น และอ่างเก็บน้ำขนาดกลางที่มีปริมาณน้ำมากกว่าร้อยละ 80 และมีแนวโน้มเพิ่มสูงขึ้น เสี่ยงน้ำล้นกระทบพื้นที่บริเวณท้ายอ่างเก็บน้ำ บริเวณ**ภาคเหนือ** (จ.เชียงใหม่ น่าน และเพชรบูรณ์) **ภาคตะวันออกเฉียงเหนือ** (จ.เลย บึงกาฬ ขอนแก่น และนครราชสีมา) **ภาคตะวันออก** (จ.สระแก้ว และตราด)

เพื่อเป็นการเตรียมความพร้อม ขอให้หน่วยงานที่เกี่ยวข้องเตรียมการวางแผนรองรับสถานการณ์ต่อไป

นายมงคล หลีกเมือง  
ผู้อำนวยการศูนย์ป้องกันวิฤติน้ำ  
(เลขานุการคณะกรรมการศูนย์อำนวยการ  
ติดตามแก้ไขภาวะน้ำแล้งน้ำท่วม)  
กรมทรัพยากรน้ำ



รายงานสถานการณ์พื้นที่  
เสี่ยงอุทกภัยน้ำหลากในเขต  
พื้นที่ลาดเชิงเขา

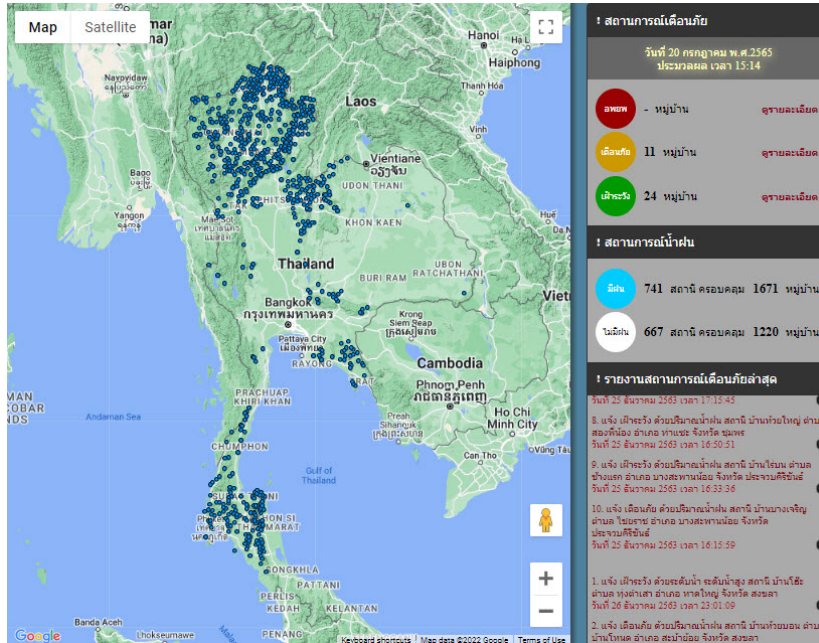


# รายงานสถานการณ์พื้นที่เสี่ยงอุทกภัยน้ำหลากในเขตพื้นที่ลาดเชิงเขา

วันที่ 20 กรกฎาคม 2565 เวลา 15:00 น.

## 1) Early Warning System (20 ก.ค. 2565 เวลา 15.00 น)

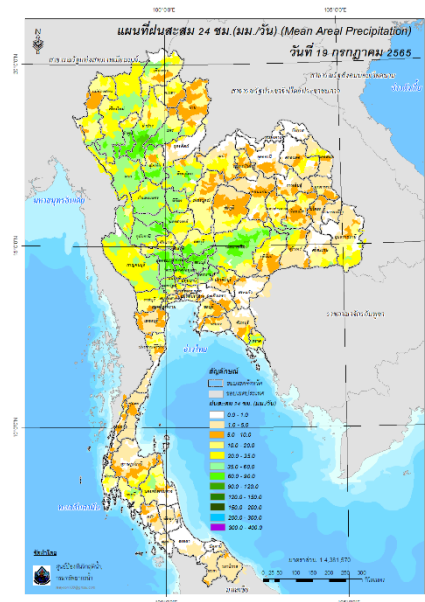
สถานี Early Warning System ที่มีฝนตกทั้งหมด 741 สถานี ครอบคลุม 1671 หมู่บ้าน มีการแจ้งเตือนภัย 11 หมู่บ้าน เฝ้าระวัง 24 หมู่บ้าน



ที่มา : สำนักวิจัย พัฒนาและอุทกวิทยา

## 2) ปริมาณฝน

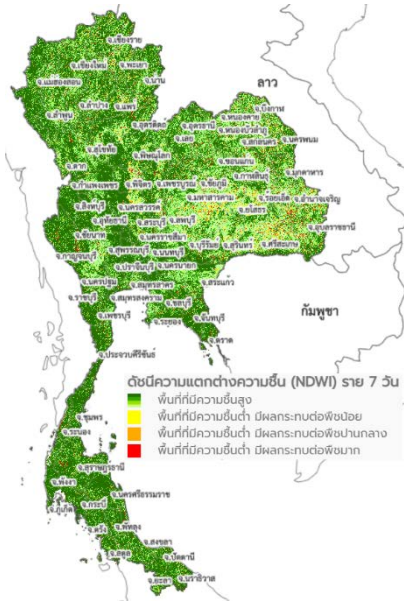
ผลการเปรียบเทียบปริมาณฝนสะสม 24 ชั่วโมง ของวันที่ 19 – 20 กรกฎาคม 2565 (เวลา 15:00 น.) จากระบบของ Mekong River Commission Flash Flood Guidance System (MRCFFGS) แสดงให้เห็นว่ามีปริมาณฝนตกบริเวณภาคเหนือ ภาคตะวันออกเฉียงเหนือ ภาคกลาง ภาคตะวันออกบางส่วน ภาคตะวันตก และภาคใต้บางส่วน มีปริมาณฝนสะสมประมาณ 35 - 60 มม./วัน ส่วนบริเวณจังหวัดเชียงใหม่ ลำพูน ตาก สุโขทัย พิษณุโลก นครสวรรค์ อุทัยธานี สุพรรณบุรี อ่างทอง ลพบุรี พระนครศรีอยุธยา และนครนายก มีปริมาณฝนสะสมประมาณ 60 - 90 มม./วัน และบริเวณจังหวัดลำปาง แพร่ สระบุรี และนครราชสีมา มีปริมาณฝนสะสมประมาณ 90 - 120 มม./วัน



ปริมาณฝนสะสม 24 ชั่วโมง (MRCFFGS)

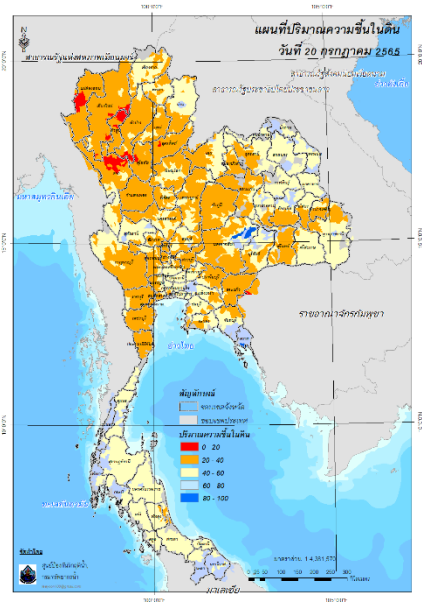
3) ปริมาณความชื้นในดิน

ปริมาณความชื้นในดินจากแผนที่ดาวเทียมของ Gistda (ดัชนีความแตกต่าง (NDWI) ราย 7 วัน) และค่าความชื้นในดินที่ได้จากระบบ MRCFFGS พบว่าบริเวณจังหวัดนครราชสีมา และตรัง มีค่าความชื้นอยู่ในเกณฑ์ประมาณร้อยละ 60 - 80 สภาวะดังกล่าวหมายถึงดินในพื้นที่บริเวณดังกล่าวยังสามารถรองรับปริมาณน้ำฝนได้อีกประมาณ 40% ก่อนที่จะเข้าสู่สภาพอิ่มตัว



แผนที่ดาวเทียมของ Gistda

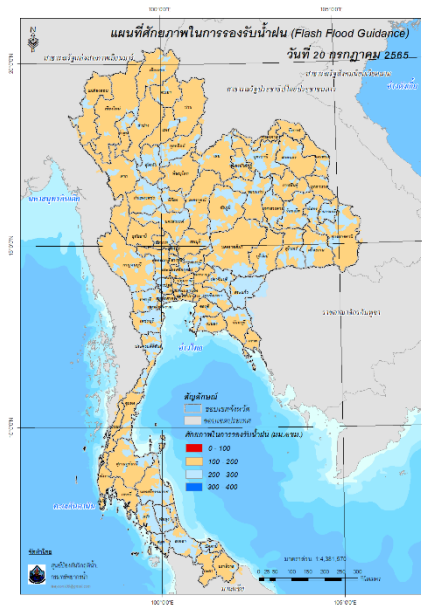
(14 – 20 ก.ค. 65)



ปริมาณความชื้นในดิน (MRCFFGS)



#### 4) ศักยภาพในการรองรับน้ำฝน FFG (Flash Flood Guidance)

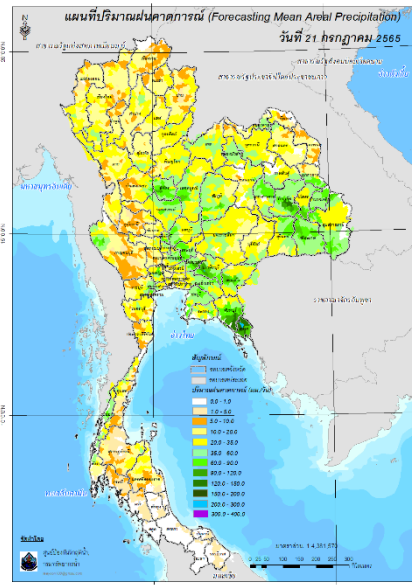
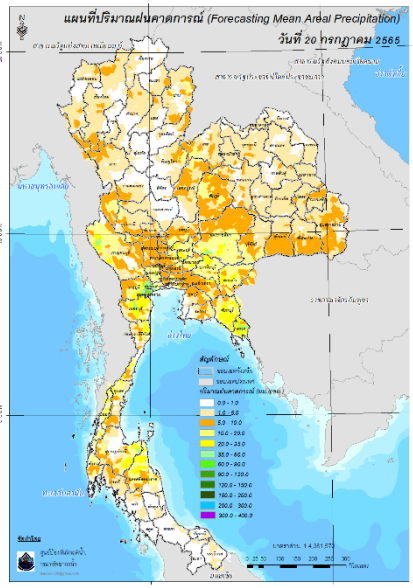


FFG หมายถึง ค่าความสามารถในการรองรับปริมาณฝนของพื้นที่นั้นๆ ก่อนที่จะเกิดสภาวะน้ำล้นตลิ่งที่จุดออกของปลายพื้นที่ โดยค่า FFG 06-hr หมายถึง ปริมาณฝนที่จะส่งผลให้เกิดสภาวะน้ำล้นตลิ่งที่ปลายลุ่มน้ำในอีก 6 ชั่วโมงข้างหน้า (มม./6ชม.)

#### 5) ปริมาณฝนคาดการณ์ล่วงหน้า

ปริมาณฝนคาดการณ์ในวันที่ 20 กรกฎาคม 2565 เวลา 21.00 น. บริเวณภาคตะวันออกเฉียงเหนือ บางส่วน ภาคกลางบางส่วน ภาคตะวันออก ภาคตะวันตก และภาคใต้บางส่วน จะมีปริมาณฝนสะสม 6 ชั่วโมงข้างหน้า 20 - 35 มม. ส่วนบริเวณจังหวัดนครราชสีมา ตรารด กาญจนบุรี สมุทรสาคร เพชรบุรี และสุราษฎร์ธานี จะมีปริมาณฝนสะสม 6 ชั่วโมงข้างหน้า 35 - 60 มม. และบริเวณจังหวัดสมุทรสงคราม และราชบุรี จะมีปริมาณฝนสะสม 6 ชั่วโมงข้างหน้า 60 - 90 มม.

ปริมาณฝนคาดการณ์ในวันที่ 21 กรกฎาคม 2565 เวลา 15.00 น. บริเวณภาคตะวันออกเฉียงเหนือ บางส่วน ภาคกลางบางส่วน และภาคตะวันออก จะมีปริมาณฝนสะสม 24 ชั่วโมงข้างหน้า 120 - 150 มม. ส่วนบริเวณจังหวัดร้อยเอ็ด และจันทบุรี จะมีปริมาณฝนสะสม 24 ชั่วโมงข้างหน้า 150 - 200 มม. และบริเวณจังหวัดตราด จะมีปริมาณฝนสะสม 24 ชั่วโมงข้างหน้า 200 - 300 มม.

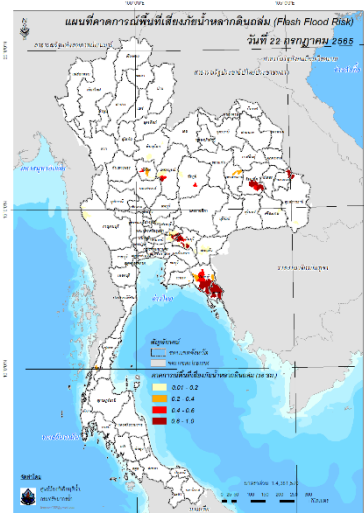
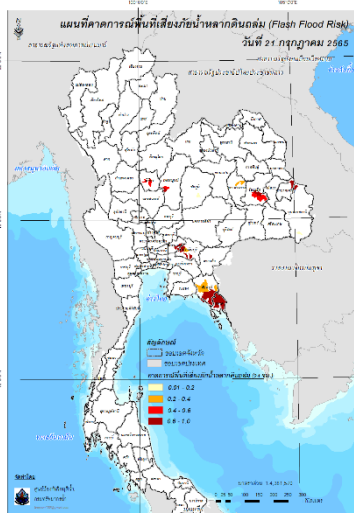
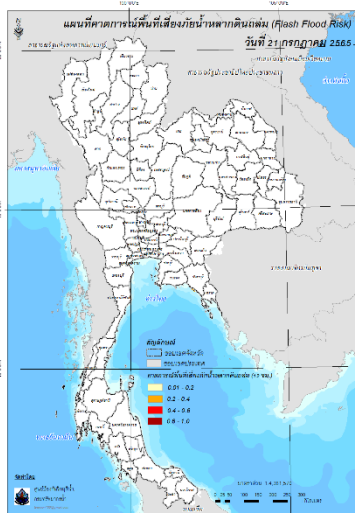


ปริมาณฝนคาดการณ์ในวันที่ 20 กรกฎาคม 2565      ปริมาณฝนคาดการณ์ในวันที่ 21 กรกฎาคม 2565

6) ความเสี่ยงจากน้ำท่วม

- การคาดการณ์พื้นที่เสี่ยงภัยน้ำหลากดินถล่มจากข้อมูล MRCFFGS วันที่ 20 กรกฎาคม 2565 ในอีก 12 ชม. 24 ชม. และ 36 ชม. **พบพื้นที่เสี่ยงบริเวณจังหวัดพิจิตร(อ.เมือง โพร้ทักช้าง บึงนาราง ตะพานหิน โปะทะเล บางมูลนาก)จ.ร้อยเอ็ด(อ.จตุรพักตรพิมาน อาจสามารถ สุวรรณภูมิ พรหมไพร โพนทราย)จ.อำนาจเจริญ(อ.ชานุมาน ปทุมราชวงศา)จ.อุบลราชธานี(อ.เขมราฐ)จ.นครนายก(อ.เมือง ปากพลี)จ.ปราจีนบุรี(อ.เมือง กบินทร์บุรี ศรีมหาโพธิ)จ.จันทบุรี(อ.เมือง มะขาม ทำใหม่ ชลข)จ.ตราด(อ.เมือง บ่อไร่ เขาสมิง)**

**แผนที่แสดงการคาดการณ์พื้นที่เสี่ยงภัยน้ำหลากดินถล่ม วันที่ 20 กรกฎาคม 2565**



วันที่ 21 ก.ค. 2565 (03:00 น.)      วันที่ 21 ก.ค. 2565 (15:00 น.)      วันที่ 22 ก.ค. 2565 (03:00 น.)

คำแนะนำ: ข้อมูลดังกล่าวเป็นการคาดการณ์พื้นที่เสี่ยงภัยน้ำหลาก โดยอาศัยข้อมูลปริมาณฝนจากดาวเทียม ดังนั้นรายงานฉบับนี้ควรใช้งานควบคู่ไปกับการตรวจวัดปริมาณฝนจริงภาคสนาม และข้อมูลจากเรดาร์เพื่อประกอบการตัดสินใจ

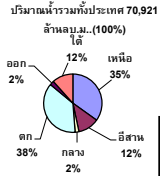
สถานการณ์น้ำในอ่างเก็บน้ำ  
ขนาดใหญ่ และขนาดกลาง





# รายงานสรุปสภาพน้ำในอ่างเก็บน้ำขนาดใหญ่และขนาดกลาง

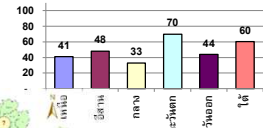
รายงานสถานการณ์ ณ วันที่ 20 กรกฎาคม 2565



ปริมาณน้ำในอ่างที่ใช้การได้ในสัดส่วนที่ + มากกว่า / - น้อยกว่า สัปดาห์ก่อน 645.59 ล้าน ลบ.ม.

สรุปสถานการณ์ปริมาณน้ำในอ่างเก็บน้ำที่ใช้ในทุกกิจกรรมทั่วประเทศ มากกว่า ปริมาณน้ำที่ในอ่างเก็บน้ำ เมื่อเทียบกับสัปดาห์ที่ผ่านมา ครบใช้ไม่มาแรงลดลง

% ปริมาณน้ำรวมและภาคปัจจุบัน



สรุปสถานการณ์ปริมาณน้ำในอ่างฯ

คงที่	4	ล่าง
ลดลง	11	ล่าง
เพิ่มขึ้น	23	ล่าง

ภาค	สถานการณ์ปริมาณน้ำในอ่าง				ปริมาณน้ำเปลี่ยนแปลง (ล้าน ม.³)	สถานะ
	ลดลง (แห่ง)	คงที่ (แห่ง)	เพิ่มขึ้น (แห่ง)	รวม (แห่ง)		
ภาคเหนือ	1	1	5	7	249.00	ปริมาณน้ำในอ่างเก็บน้ำเพิ่มขึ้น
ภาคตะวันออกเฉียงเหนือ	3	1	8	12	245.00	ปริมาณน้ำในอ่างเก็บน้ำเพิ่มขึ้น
ภาคกลาง	2	-	1	3	33.00	ปริมาณน้ำในอ่างเก็บน้ำเพิ่มขึ้น
ภาคตะวันตก	1	-	1	2	77.00	ปริมาณน้ำในอ่างเก็บน้ำเพิ่มขึ้น
ภาคตะวันออก	3	2	5	10	4.60	ปริมาณน้ำในอ่างเก็บน้ำเพิ่มขึ้น
ภาคใต้	1	-	3	4	37.00	ปริมาณน้ำในอ่างเก็บน้ำเพิ่มขึ้น
รวมทั้งประเทศ	11	4	23	38	645.59	ปริมาณน้ำในอ่างเก็บน้ำเพิ่มขึ้น

ภาค	อ่างเก็บน้ำ เชื่อม	ความจุที่ (ล้าน ม.³)	ปริมาณน้ำที่ใช้งานไม่ได้ (ล้าน ม.³)	ใช้การได้จริง (ล้าน ม.³)	ปริมาณน้ำรวม วันที่ 20 กรกฎาคม 2564		ปัจจุบัน วันที่ 20 กรกฎาคม 2565				สัปดาห์ก่อน วันที่ 14 กรกฎาคม 2565				ปริมาณน้ำ + เพิ่มขึ้น (ล้าน ม.³)	สถานการณ์ ปริมาณน้ำในอ่าง
					%	ปริมาณน้ำรวม (ล้าน ม.³)	%	ปริมาณน้ำรวม (ล้าน ม.³)	%	ปริมาณน้ำรวม (ล้าน ม.³)	%	ปริมาณน้ำรวม (ล้าน ม.³)	%			
														ปริมาณน้ำรวม		
<b>ภาคเหนือ (7)</b>																
1	ภูมิพล (2) ตาก	13,462	3,800	9,662	4,148	31%	5,551	41%	1,751	18%	5,511	41%	1,711	18%	40.00	เพิ่มขึ้น
2	สิริกิติ์ (2) อุดรธานี	9,510	2,850	6,660	3,153	33%	3,789	40%	939	14%	3,674	39%	824	12%	115.00	เพิ่มขึ้น
3	แม่งัด เชียงใหม่	265	12	253	93	35%	142	54%	130	51%	136	51%	124	49%	6.00	เพิ่มขึ้น
4	แม่งวง เชียงใหม่	263	14	249	48	18%	94	36%	80	32%	95	36%	81	33%	-1.00	ลดลง
5	กัวลม ลำปาง	106	3	103	47	44%	72	68%	69	67%	67	63%	64	62%	5.00	เพิ่มขึ้น
6	ก๊วยนา ลำปาง	170	6	164	52	31%	146	86%	140	85%	146	86%	140	85%	-	คงที่
7	แควน้อย พิษณุโลก	939	43	896	189	20%	308	33%	265	30%	252	27%	209	23%	56.00	เพิ่มขึ้น
	แม่เมาะ	110	16	94	51	46%	45	41%	29	31%	48	44%	32	34%	-3.00	ลดลง
<b>รวมภาคเหนือ 34.85%</b>		<b>24,825</b>	<b>6,744</b>	<b>18,081</b>	<b>7,779</b>	<b>31%</b>	<b>10,146</b>	<b>41%</b>	<b>3,402</b>	<b>19%</b>	<b>9,928</b>	<b>40%</b>	<b>3,153</b>	<b>17%</b>	<b>249.00</b>	<b>เพิ่มขึ้น</b>
<b>ภาคตะวันออกเฉียงเหนือ (12)</b>																
8	ห้วยหลวง อุดรธานี	136	7	129	45	33%	42	31%	35	27%	39	29%	32	25%	3.00	เพิ่มขึ้น
9	น้ำจืด สกลนคร	520	45	475	218	42%	279	54%	234	49%	263	51%	218	46%	16.00	เพิ่มขึ้น
10	น้ำพอง (2) สกลนคร	165	8	157	55	33%	57	35%	49	31%	46	28%	38	24%	11.00	เพิ่มขึ้น
11	จำปาศักดิ์ (2) ขัยภูมิ	164	37	127	116	71%	80	49%	43	34%	70	43%	33	26%	10.00	เพิ่มขึ้น
12	อุบลรัตน์ (2) ขอนแก่น	2,431	581	1,850	843	35%	944	39%	363	20%	839	35%	258	14%	105.00	เพิ่มขึ้น
13	ลำปาว กาฬสินธุ์	1,980	100	1,880	714	36%	879	44%	779	41%	796	40%	696	37%	83.00	เพิ่มขึ้น
14	ลำตะคอง นครราชสีมา	314	22	292	201	64%	160	51%	138	47%	164	52%	142	49%	-4.00	ลดลง
15	ลำพระเพลิง นครราชสีมา	155	1	154	89	57%	95	61%	94	61%	95	61%	94	61%	-	คงที่
16	มูลนง นครราชสีมา	141	7	134	92	65%	86	61%	79	59%	88	62%	81	60%	-2.00	ลดลง
17	ลำพระนครราชสีมา	275	7	268	146	53%	178	65%	171	64%	181	66%	174	65%	-3.00	ลดลง
18	ลำางทอง บุรีรัมย์	121	3	118	77	64%	94	78%	91	77%	93	77%	90	76%	1.00	เพิ่มขึ้น
19	สิรินธร (2) อุบลราชธานี	1,966	831	1,135	1,187	60%	1,127	57%	296	26%	1,102	56%	271	24%	25.00	เพิ่มขึ้น
<b>รวมภาค ดอน. 11.80%</b>		<b>8,369</b>	<b>1,649</b>	<b>6,720</b>	<b>3,782</b>	<b>45%</b>	<b>4,019</b>	<b>48%</b>	<b>2,372</b>	<b>35%</b>	<b>3,777</b>	<b>45%</b>	<b>2,127</b>	<b>32%</b>	<b>245.00</b>	<b>เพิ่มขึ้น</b>
<b>ภาคกลาง (3)</b>																
20	ป่าสักชลสิทธิ์ ลพบุรี	960	3	957	69	7%	214	22%	211	22%	173	18%	170	18%	41.00	เพิ่มขึ้น
21	หิมสลา อุทัยธานี	160	17	143	26	16%	73	46%	56	39%	78	49%	61	43%	-5.00	ลดลง
22	กระเสียว สุพรรณบุรี	299	99	200	107	36%	181	61%	82	41%	183	61%	84	42%	-2.00	ลดลง
<b>รวมภาคกลาง 1.92%</b>		<b>1,419</b>	<b>119</b>	<b>1,300</b>	<b>203</b>	<b>14%</b>	<b>468</b>	<b>33%</b>	<b>349</b>	<b>25%</b>	<b>435</b>	<b>31%</b>	<b>316</b>	<b>24%</b>	<b>33.00</b>	<b>เพิ่มขึ้น</b>
<b>ภาคตะวันตก (2)</b>																
23	ศรีนครินทร์ (2) กาญจนบุรี	17,745	10,265	7,480	11,079	62%	13,831	78%	3,566	48%	13,849	78%	3,584	48%	-18.00	ลดลง
24	วีรราชสงคราม (2) กาญจนบุรี	8,860	3,012	5,848	3,690	42%	4,744	54%	1,732	30%	4,649	52%	1,637	28%	95.00	เพิ่มขึ้น
<b>รวมภาคตะวันตก 37.51%</b>		<b>26,605</b>	<b>13,277</b>	<b>13,328</b>	<b>14,769</b>	<b>56%</b>	<b>18,575</b>	<b>70%</b>	<b>5,298</b>	<b>40%</b>	<b>18,497</b>	<b>70%</b>	<b>5,221</b>	<b>39%</b>	<b>77.00</b>	<b>เพิ่มขึ้น</b>
<b>ภาคตะวันออก (6+4)</b>																
25	ขุนด่าน นครนายก	224	5.00	219	56	25%	52	23%	47	21%	49	22%	44	20%	3.00	เพิ่มขึ้น
26	คลองสิมด ฉะเชิงเทรา	420	30.00	390	57	14%	109	26%	79	20%	108	26%	78	20%	1.00	เพิ่มขึ้น
27	บางพระ (3) ชลบุรี	117	12.00	105	41	35%	76	65%	64	61%	77	66%	65	62%	-1.00	ลดลง
28	หนองปลาไหล (3) ระยอง	164	13.75	150	124	76%	116	71%	102	68%	118	72%	104	70%	-2.00	ลดลง
29	ประแสร์ (3) ระยอง	295	20.00	275	196	66%	189	64%	169	61%	189	64%	169	61%	-	คงที่
30	มาบประชัน (3) ระยอง	17	0.72	16	10	58%	10	61%	9	60%	10	62%	9.53	60%	-0.04	ลดลง
31	หนองค้อ (3) ระยอง	21	1.00	20	12	56%	17	80%	16	79%	17	78%	15.70	77%	0.36	เพิ่มขึ้น
32	ดอกกรวย (3) ระยอง	79	3.00	76	45	56%	51	65%	48	63%	51	65%	48.38	63%	-	คงที่
33	คลองใหญ่ (3) ระยอง	45	3.00	42	28	62%	31	67%	28	65%	30	67%	27.36	64%	0.28	เพิ่มขึ้น
34	หนองหินหริจันดา ปราจีนบุรี	295	19.00	276	585	198%	83	28%	64	23%	80	27%	61.00	22%	3.00	เพิ่มขึ้น
<b>รวมภาคตะวันออก 2.37%</b>		<b>1,678</b>	<b>107</b>	<b>1,570</b>	<b>1,154</b>	<b>69%</b>	<b>734</b>	<b>44%</b>	<b>627</b>	<b>40%</b>	<b>730</b>	<b>43%</b>	<b>622</b>	<b>40%</b>	<b>4.60</b>	<b>เพิ่มขึ้น</b>
<b>ภาคใต้ (4)</b>																
35	แก่งกระจาน เพชรบุรี	710	65	645	204	29%	369	52%	304	47%	360	51%	295	46%	9.00	เพิ่มขึ้น
36	ปราณบุรี ประจวบคีรีขันธ์	391	18	373	176	45%	231	59%	213	57%	222	57%	204	55%	9.00	เพิ่มขึ้น
37	รัชชประภา (2) สระบุรี	5,639	1,352	4,287	3,315	59%	3,368	60%	2,016	47%	3,302	59%	1,950	45%	66.00	เพิ่มขึ้น
38	บางตาหลวง (2) ภูเก็ต	1,454	276	1,178	827	57%	974	67%	698	59%	1,021	70%	745	63%	-47.00	ลดลง
<b>รวมภาคใต้ 11.55%</b>		<b>8,194</b>	<b>1,711</b>	<b>6,483</b>	<b>4,522</b>	<b>55%</b>	<b>4,940</b>	<b>60%</b>	<b>3,231</b>	<b>50%</b>	<b>4,906</b>	<b>60%</b>	<b>3,194</b>	<b>49%</b>	<b>37.00</b>	<b>เพิ่มขึ้น</b>
<b>รวมทั้งประเทศ 100%(38)</b>		<b>71,090</b>	<b>23,607</b>	<b>47,482</b>	<b>32,209</b>	<b>45%</b>	<b>38,883</b>	<b>55%</b>	<b>15,279</b>	<b>32%</b>	<b>30,132</b>	<b>42%</b>	<b>14,633</b>	<b>31%</b>	<b>645.59</b>	<b>เพิ่มขึ้น</b>

ที่มาข้อมูล : ตารางสรุปสภาพน้ำในอ่างเก็บน้ำขนาดใหญ่ทั่วประเทศ และตารางสรุปสภาพน้ำในอ่างเก็บน้ำขนาดรองออก กรมชลประทาน

หมายเหตุ :

- 1) อ่างเก็บน้ำขนาดใหญ่ หมายถึง อ่างเก็บน้ำที่มีความจุตั้งแต่ 100 ล้าน ลบ.ม. ขึ้นไป
  - 2) เป็นอ่างเก็บน้ำอยู่ในความรับผิดชอบของการไฟฟ้าฝ่ายผลิตแห่งประเทศไทย(10) นอกนั้นอยู่ในความรับผิดชอบของกรมชลประทาน(28)
  - 3) เป็นอ่างเก็บน้ำขนาดกลางที่มีความสำคัญต่อการอุตสาหกรรมและการประปาของลุ่มน้ำชายฝั่งทะเลตะวันออก
  - 4) จังหวัดที่มีอ่างเก็บน้ำขนาดใหญ่มีจำนวน 26 จังหวัด ไม่มี 50 จังหวัด
  - 5) ที่มา : กรมชลประทาน และการไฟฟ้าฝ่ายผลิตแห่งประเทศไทย
- รท. หมายถึง ระดับเก็บกักน้ำของอ่าง



- ลำดับของเขื่อนตามความจุ**
- 1.ศรีนครินทร์ 2.ภูมิพล 3.สิริกิติ์ 4.วีรราชสงคราม 5.รัชชประภา
  - 6.ลพรัตน์ 7.สิรินธร 8.บางตาหลวง 9.ลำปาว 10.ป่าสัก
- ลำดับของเขื่อนตามปริมาณน้ำใช้การได้**
- 1.ภูมิพล 2.ศรีนครินทร์ 3.สิริกิติ์ 4.วีรราชสงคราม 5.รัชชประภา
  - 6.ลำปาว 7.ลพรัตน์ 8.บางตาหลวง 9.สิรินธร 10.ป่าสัก

# แหล่งน้ำขนาดเล็ก

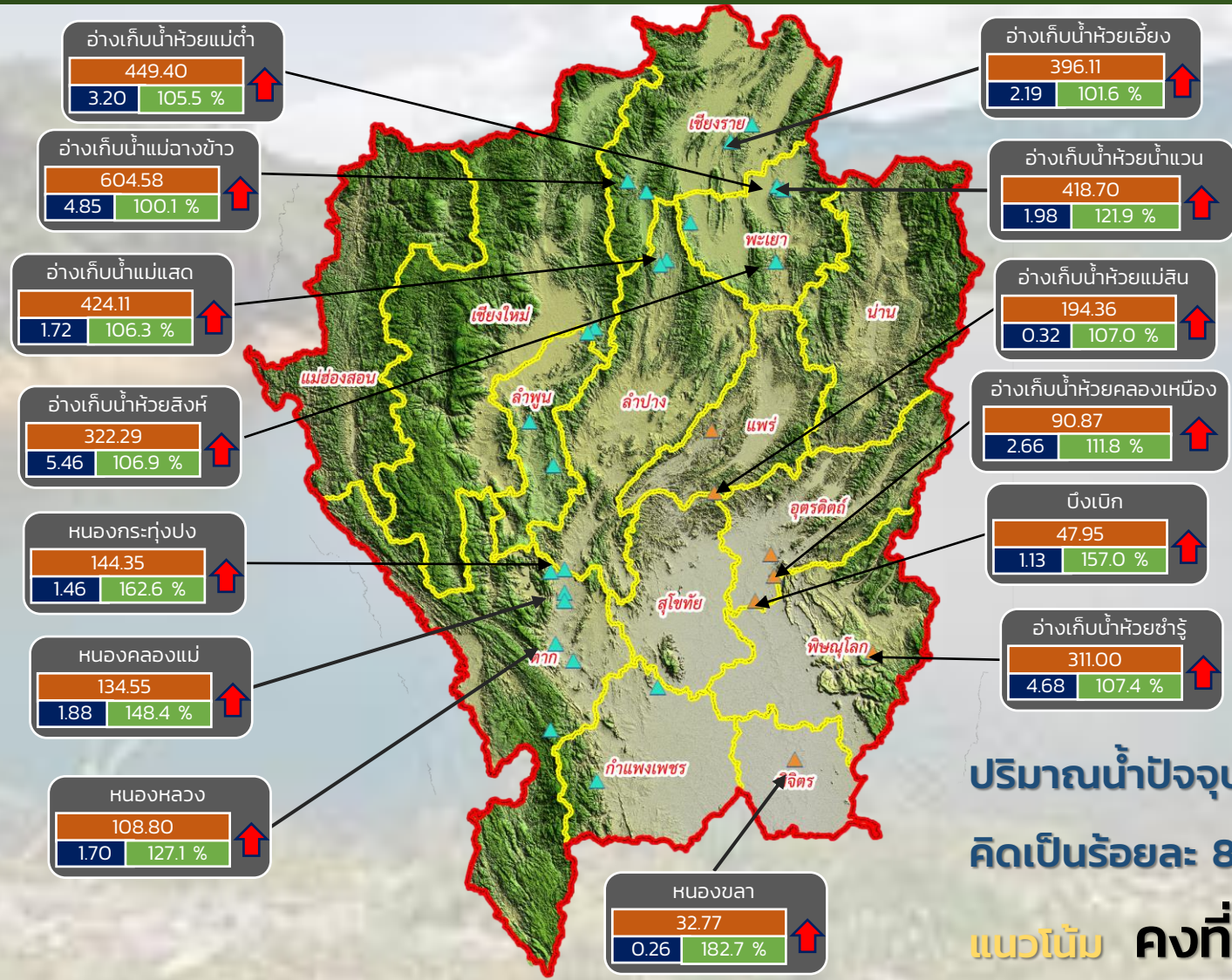




# รายงานสถานการณ์ปริมาณน้ำแหล่งน้ำขนาดเล็ก ประจำวันที่ 20 ก.ค. 2565



## ศูนย์ป้องกันวิกฤติน้ำ กรมทรัพยากรน้ำ



- วิกฤติน้ำมาก 14 แหล่งน้ำ
- ฝายระวังน้ำมาก 6 แหล่งน้ำ
- เกณฑ์ปกติ 10 แหล่งน้ำ
- ฝายระวังน้ำน้อย 0 แหล่งน้ำ
- วิกฤติน้ำน้อย 0 แหล่งน้ำ

ปริมาณน้ำปัจจุบัน 78.98 ล้าน ลบ.ม.  
คิดเป็นร้อยละ 88.12 ของความจุเก็บกัก

แนวโน้ม คงที่

ระดับ (ม.รทก)	ปริมาณ (ล้าน ลบ.ม.)	ปริมาณ (%)

↑ ↓ แนวโน้ม ในช่วงฝายระวัง  
↑ ↓ แนวโน้ม ในช่วงวิกฤติ

▲ สกท. 1    ▲ สกท. 9

ภาคเหนือ





# รายงาน สถานการณ์ปริมาณน้ำแหล่งน้ำขนาดเล็ก

ภาคตะวันออกเฉียงเหนือ ประจำวันที่ 20 ก.ค. 2565

## สทก.4 (29 แหล่งน้ำ)



วิกฤติน้ำมาก	12
เฝ้าระวังวิกฤติน้ำมาก	4
ปกติ	11
เฝ้าระวังวิกฤติน้ำน้อย	2
ปริมาณน้ำปัจจุบัน	41.18
คิดเป็นร้อยละ	79.50

แหล่งน้ำ  
แหล่งน้ำ  
แหล่งน้ำ  
แหล่งน้ำ

ล้าน ลบ.ม.  
ของความจุเก็บกัก



## สทก.5 (13 แหล่งน้ำ)

วิกฤติน้ำมาก	4
เฝ้าระวังวิกฤติน้ำมาก	4
ปกติ	5
เฝ้าระวังวิกฤติน้ำน้อย	0
ปริมาณน้ำปัจจุบัน	23.49
คิดเป็นร้อยละ	81.95

แหล่งน้ำ  
แหล่งน้ำ  
แหล่งน้ำ  
แหล่งน้ำ

ล้าน ลบ.ม.  
ของความจุเก็บกัก

## สทก.3 (32 แหล่งน้ำ)



วิกฤติน้ำมาก	10
เฝ้าระวังวิกฤติน้ำมาก	3
ปกติ	14
เฝ้าระวังวิกฤติน้ำน้อย	5
ปริมาณน้ำปัจจุบัน	38.42
คิดเป็นร้อยละ	69.47

แหล่งน้ำ  
แหล่งน้ำ  
แหล่งน้ำ  
แหล่งน้ำ

ล้าน ลบ.ม.  
ของความจุเก็บกัก

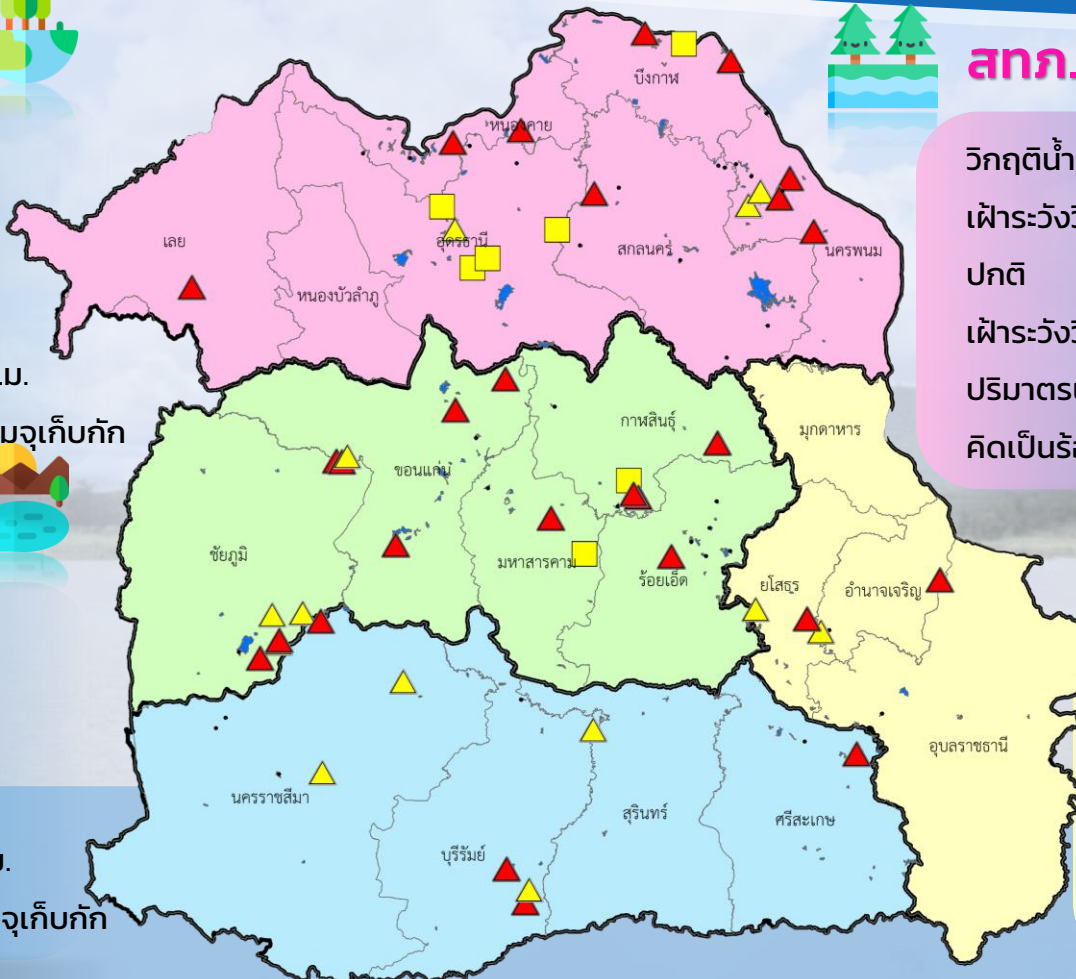


## สทก.11 (6 แหล่งน้ำ)

วิกฤติน้ำมาก	2
เฝ้าระวังวิกฤติน้ำมาก	2
ปกติ	2
เฝ้าระวังวิกฤติน้ำน้อย	0
ปริมาณน้ำปัจจุบัน	15.48
คิดเป็นร้อยละ	99.54

แหล่งน้ำ  
แหล่งน้ำ  
แหล่งน้ำ  
แหล่งน้ำ

ล้าน ลบ.ม.  
ของความจุเก็บกัก



▲ วิกฤติน้ำมาก      ■ วิกฤติน้ำน้อย  
▲ เฝ้าระวังวิกฤติน้ำมาก      ■ เฝ้าระวังวิกฤติน้ำน้อย

ความจุอ่างรวม 151.32 ล้าน ลบ.ม.  
ปริมาณน้ำปัจจุบัน 118.57 ล้าน ลบ.ม.

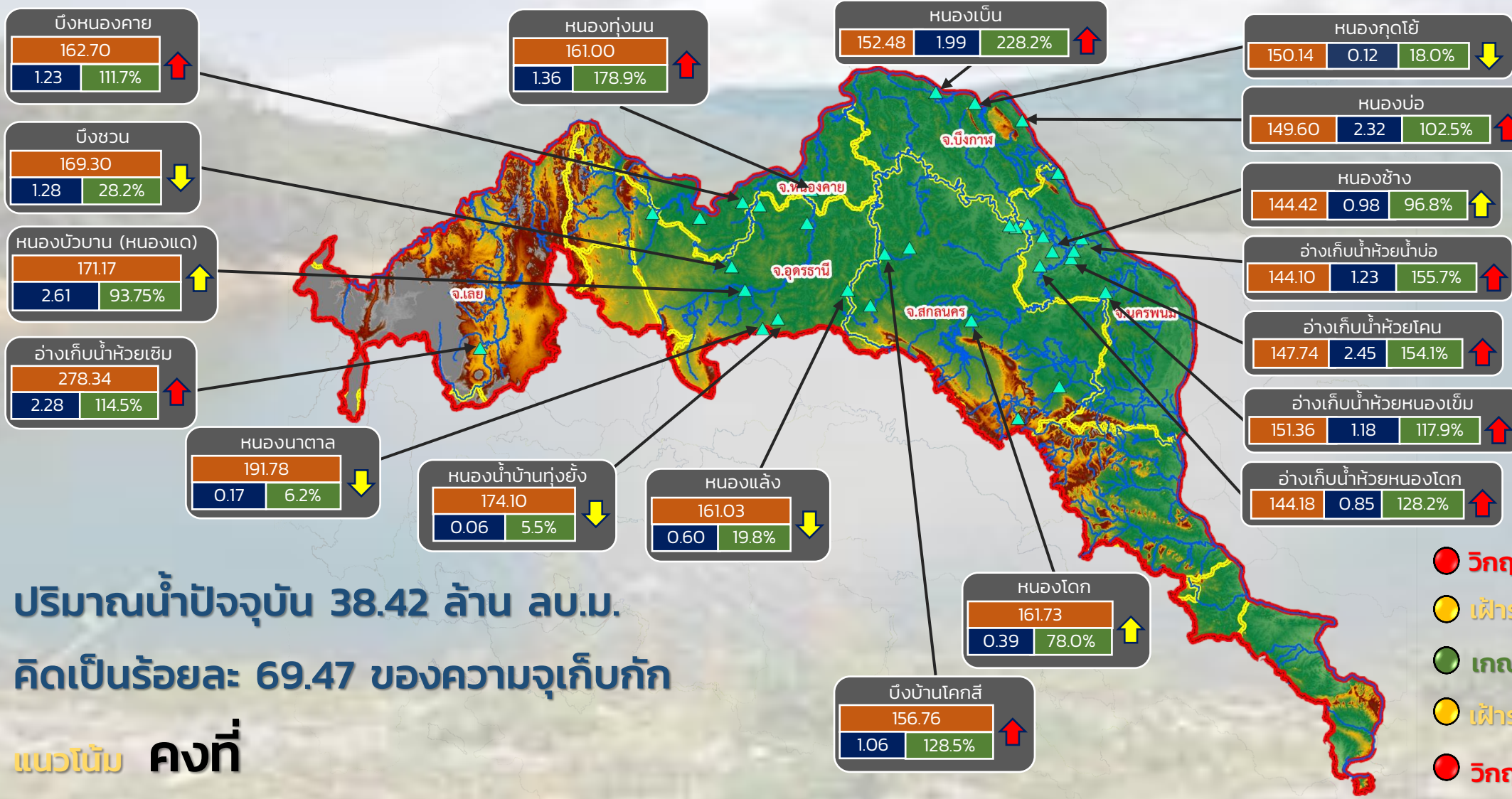
คิดเป็นร้อยละ 78.36 ของความจุเก็บกัก  
แนวโน้ม คงที่



# รายงานสถานการณ์ปริมาณน้ำแหล่งน้ำขนาดเล็ก ประจำวันที่ 20 ก.ค. 2565



## ศูนย์ป้องกันวิกฤติน้ำ กรมทรัพยากรน้ำ



ปริมาณน้ำปัจจุบัน 38.42 ล้าน ลบ.ม.  
คิดเป็นร้อยละ 69.47 ของความจุเก็บกัก

แนวโน้ม คงที่

- วิกฤติน้ำมาก 10 แหล่งน้ำ
- เฝ้าระวังน้ำมาก 3 แหล่งน้ำ
- เกณฑ์ปกติ 14 แหล่งน้ำ
- เฝ้าระวังน้ำน้อย 5 แหล่งน้ำ
- วิกฤติน้ำน้อย 0 แหล่งน้ำ

ระดับ (ม.รทก.)	ปริมาณ (ล้าน ลบ.ม.)	ปริมาณ (%)
162.70	1.23	111.7%

↑ ↓ แนวโน้ม ในช่วงเฝ้าระวัง  
↑ ↓ แนวโน้ม ในช่วงวิกฤติ

▲ สกท. 3

ลุ่มน้ำโขง (ตะวันออกเฉียงเหนือ)

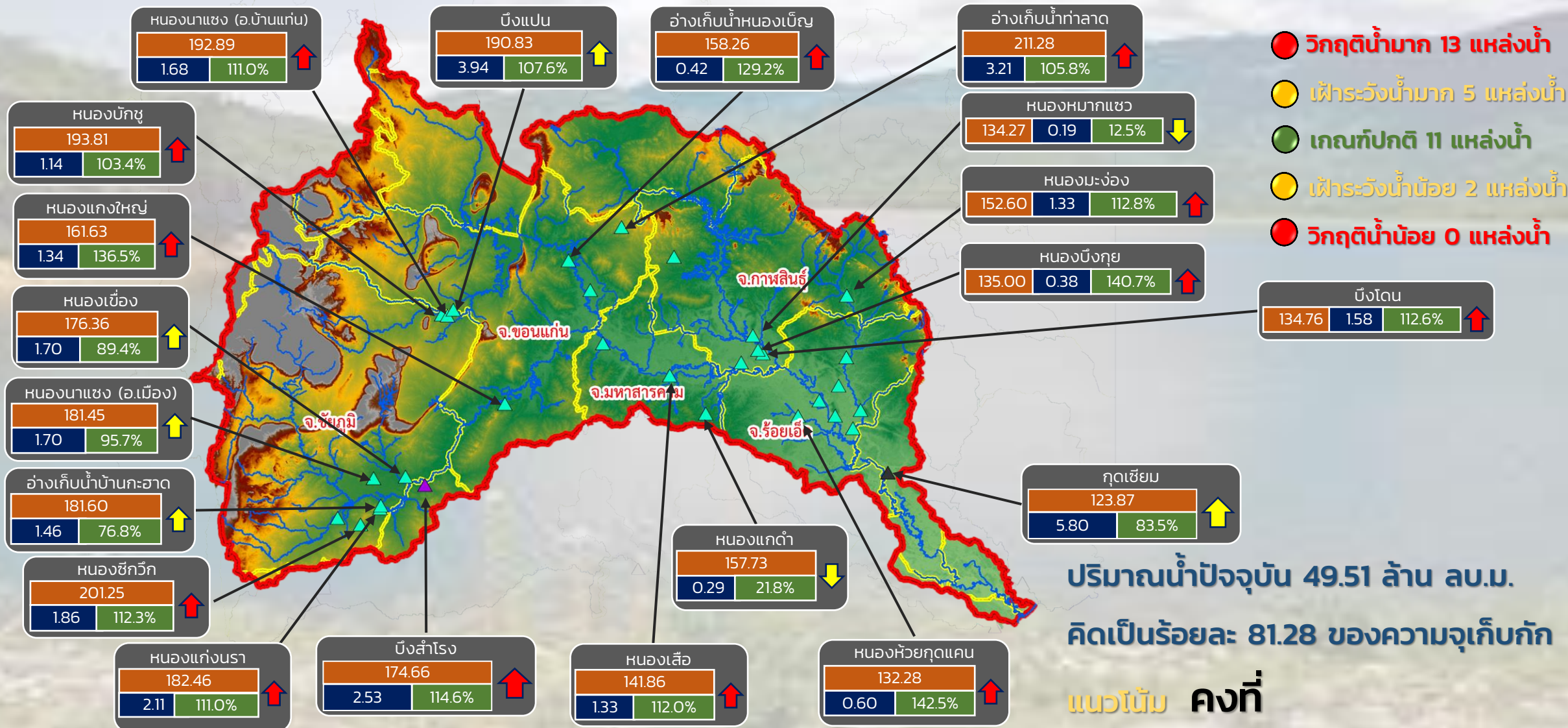




# รายงานสถานการณ์ปริมาณน้ำแหล่งน้ำขนาดเล็ก ประจำวันที่ 20 ก.ค. 2565



## ศูนย์ป้องกันวิกฤติน้ำ กรมทรัพยากรน้ำ



ระดับ (ม.รทก.)	ปริมาตร (ล้าน ลบ.ม.)	ปริมาตร (%)

↑ ↓ แนวโน้ม ในช่วงเฝ้าระวัง  
 ↑ ↓ แนวโน้ม ในช่วงวิกฤติ  
 ▲ สกท. 4  
 ▲ สกท. 11  
 ▲ สกท. 5

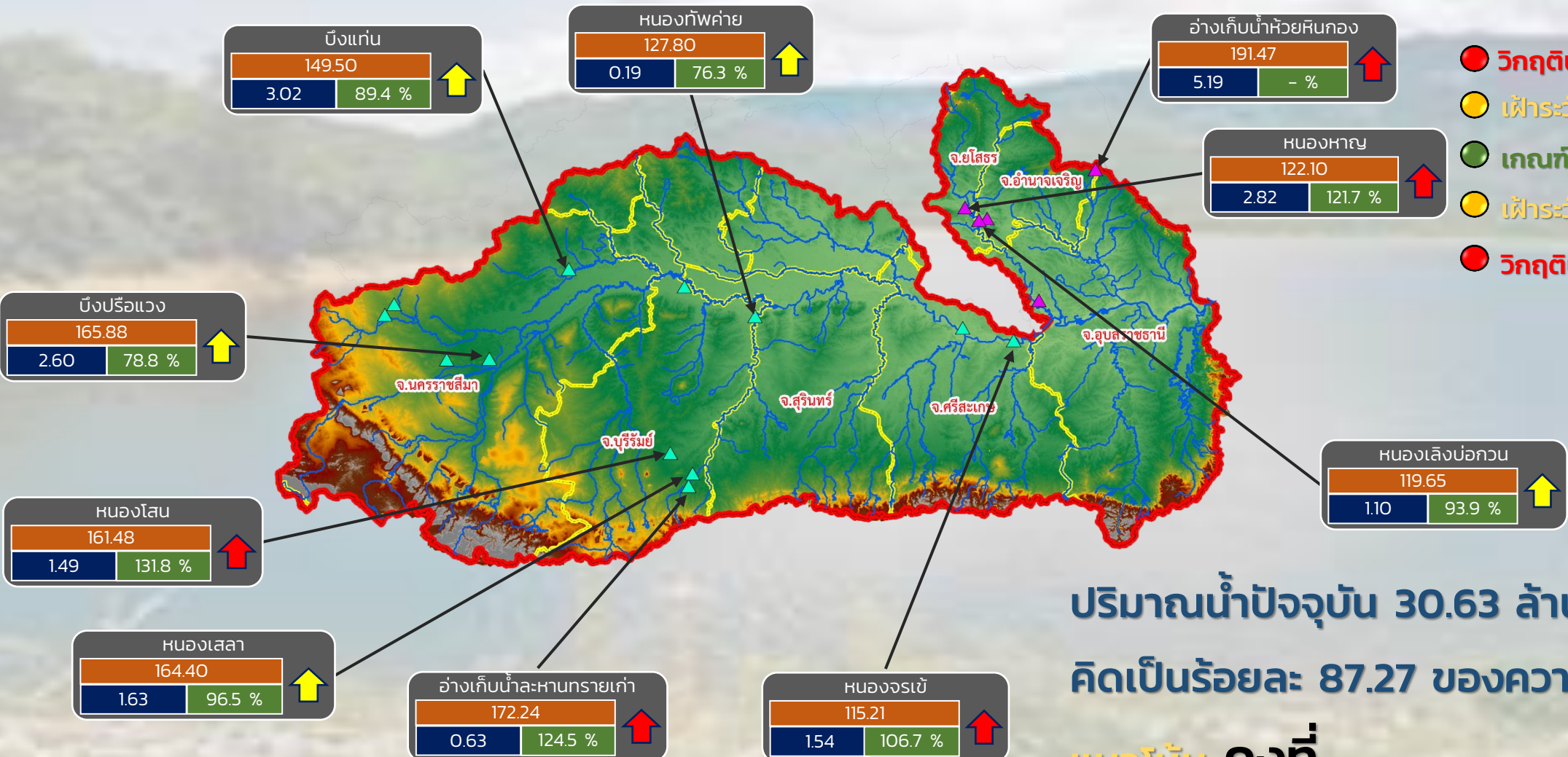
ลุ่มน้ำชี



# รายงานสถานการณ์ปริมาณน้ำแหล่งน้ำขนาดเล็ก ประจำวันที่ 20 ก.ค. 2565



## ศูนย์ป้องกันวิกฤติน้ำ กรมทรัพยากรน้ำ



- วิกฤติน้ำมาก 5 แหล่งน้ำ
- เฝ้าระวังน้ำมาก 5 แหล่งน้ำ
- เกณฑ์ปกติ 5 แหล่งน้ำ
- เฝ้าระวังน้ำน้อย 0 แหล่งน้ำ
- วิกฤติน้ำน้อย 0 แหล่งน้ำ

ปริมาณน้ำปัจจุบัน 30.63 ล้าน ลบ.ม.  
คิดเป็นร้อยละ 87.27 ของความจุเก็บกัก  
แนวโน้ม คงที่

ระดับ (ม.รทก.)	ปริมาตร (ล้าน ลบ.ม.)	ปริมาตร (%)
----------------	----------------------	-------------

↑ ↓ แนวโน้ม ในช่วงเฝ้าระวัง  
 ↑ ↓ แนวโน้ม ในช่วงวิกฤติ

▲ สกท. 5  
 ▲ สกท. 11

ลุ่มน้ำมูล



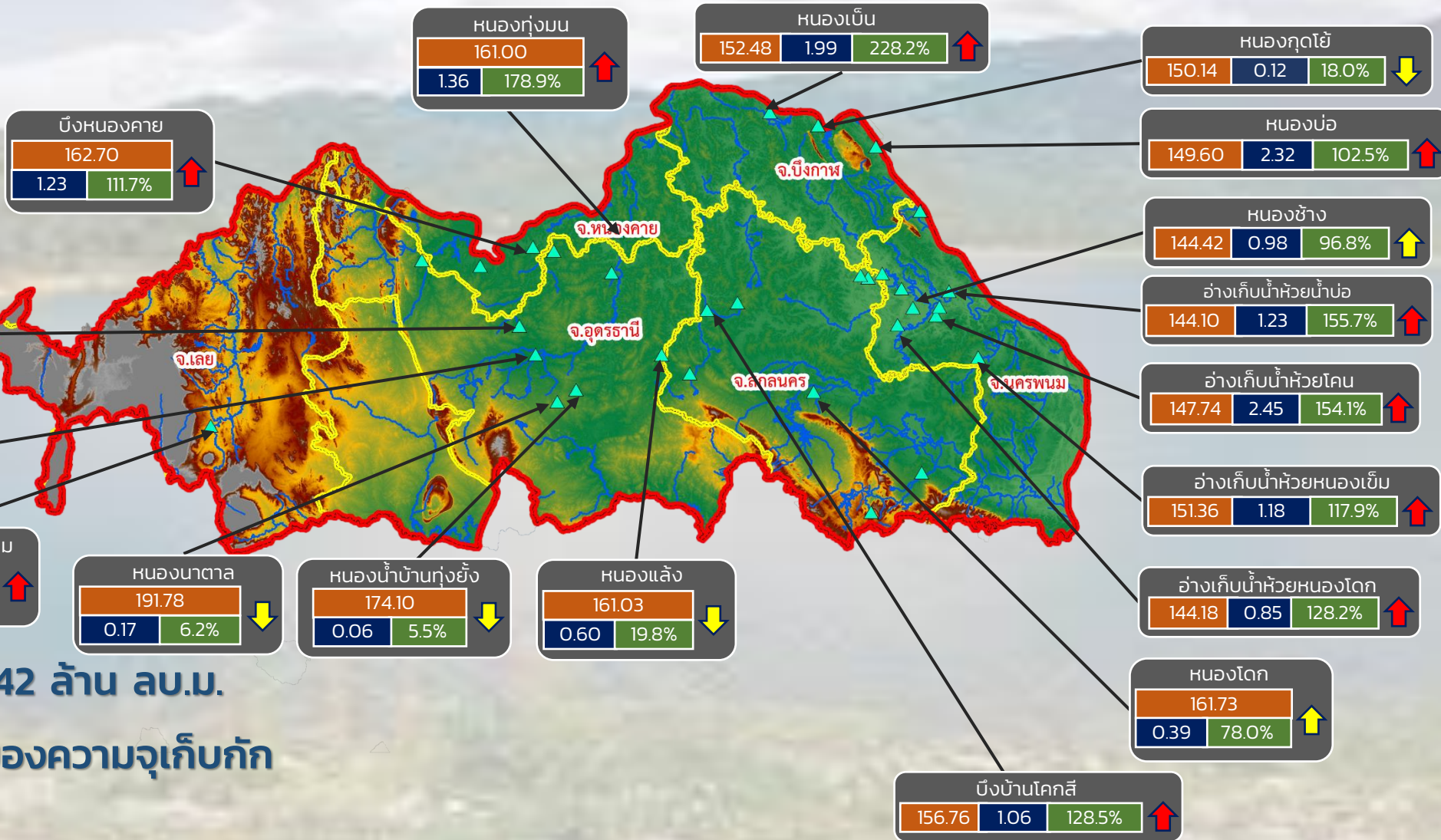


# รายงานสถานการณ์ปริมาณน้ำแหล่งน้ำขนาดเล็ก ประจำวันที่ 20 ก.ค. 2565



## ศูนย์ป้องกันวิกฤติน้ำ กรมทรัพยากรน้ำ

- วิกฤติน้ำมาก 10 แหล่งน้ำ
- เฝ้าระวังน้ำมาก 3 แหล่งน้ำ
- เกณฑ์ปกติ 14 แหล่งน้ำ
- เฝ้าระวังน้ำน้อย 5 แหล่งน้ำ
- วิกฤติน้ำน้อย 0 แหล่งน้ำ



ปริมาณน้ำปัจจุบัน 38.42 ล้าน ลบ.ม.

คิดเป็นร้อยละ 69.47 ของความจุเก็บกัก

### แนวโน้ม คงที่

ระดับ (ม.รทก.)	ปริมาตร (ล้าน ลบ.ม.)	ปริมาตร (%)

↑ ↓ แนวโน้ม ในช่วงเฝ้าระวัง  
 ↑ ↓ แนวโน้ม ในช่วงวิกฤติ

## สำนักงานทรัพยากรน้ำภาค 3

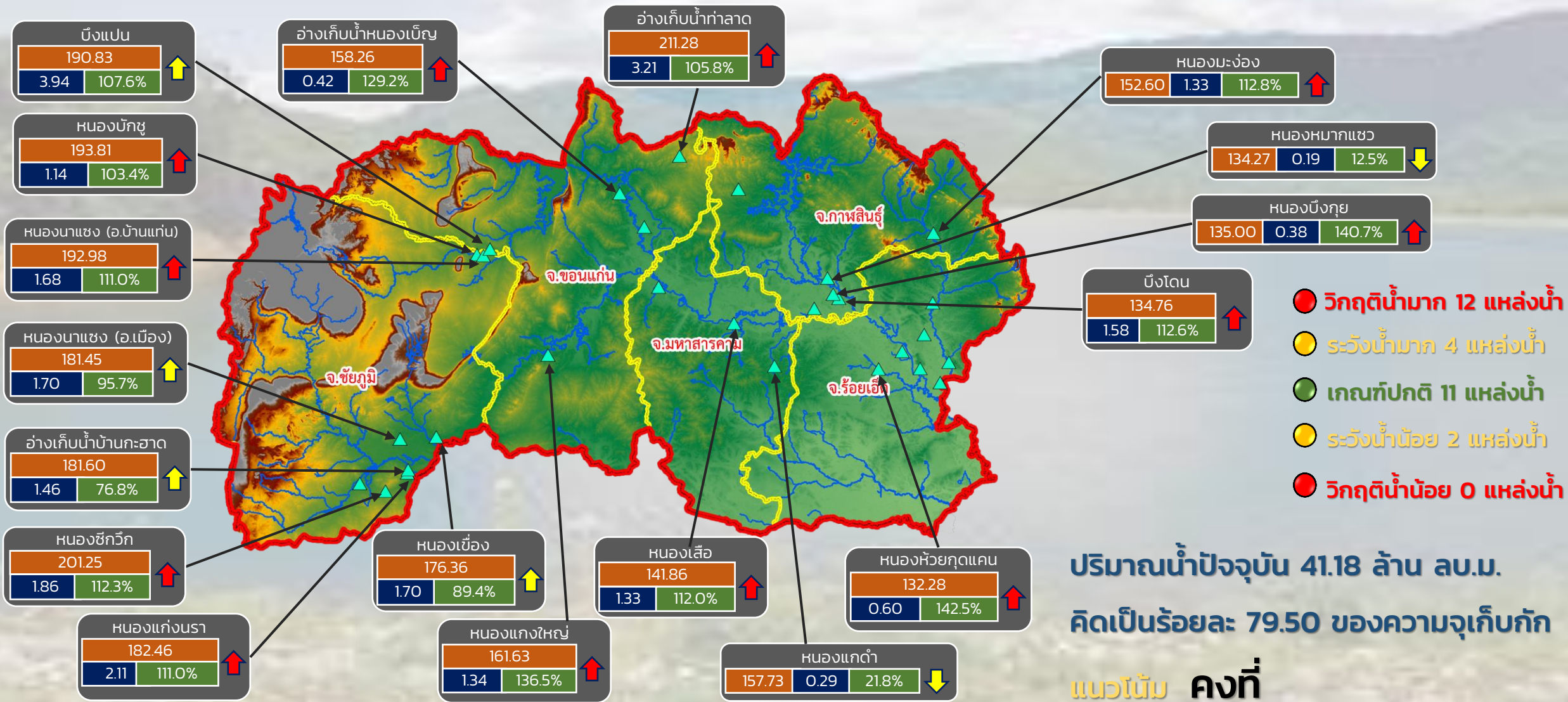




# รายงานสถานการณ์ปริมาณน้ำแหล่งน้ำขนาดเล็ก ประจำวันที่ 20 ก.ค. 2565



## ศูนย์ป้องกันวิกฤติน้ำ กรมทรัพยากรน้ำ



- วิกฤติน้ำมาก 12 แหล่งน้ำ
- ระดับน้ำมาก 4 แหล่งน้ำ
- เกณฑ์ปกติ 11 แหล่งน้ำ
- ระดับน้ำน้อย 2 แหล่งน้ำ
- วิกฤติน้ำน้อย 0 แหล่งน้ำ

ปริมาณน้ำปัจจุบัน 41.18 ล้าน ลบ.ม.  
คิดเป็นร้อยละ 79.50 ของความจุเก็บกัก  
แนวโน้ม คงที่

ระดับ (ม.รทก.)	ปริมาตร (ล้าน ลบ.ม.)	ปริมาตร (%)
↑ ↓	↑ ↓	↑ ↓

แนวโน้ม ในช่วงเฟิาระวัง  
แนวโน้ม ในช่วงวิกฤติ

สำนักงานทรัพยากรน้ำภาค 4

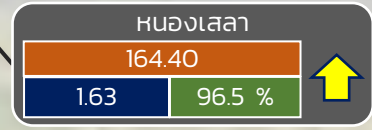
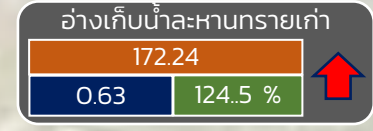
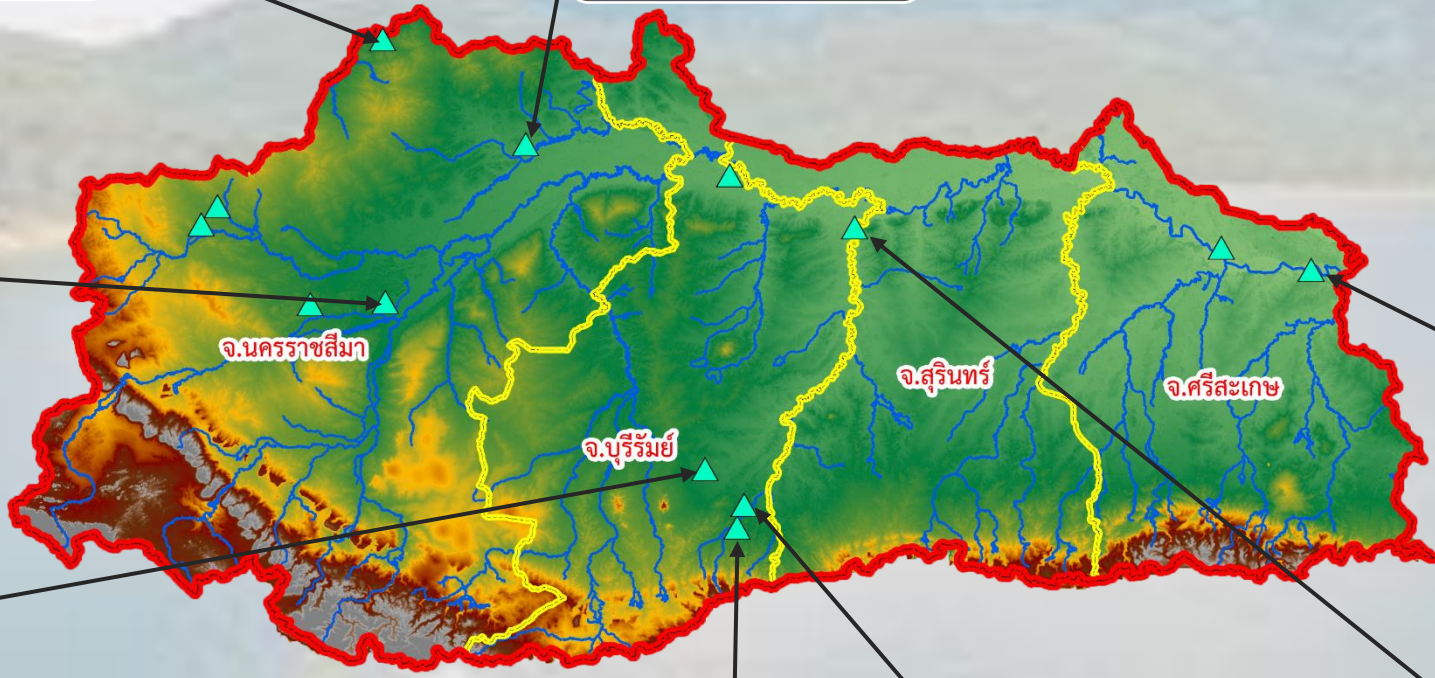
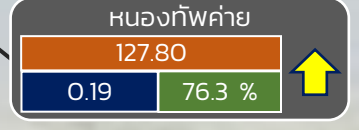
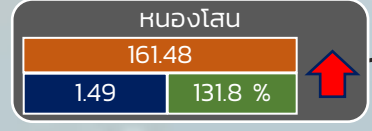
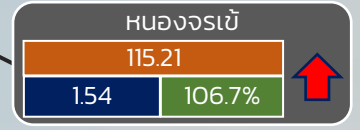
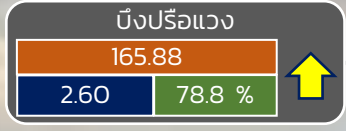




# รายงานสถานการณ์ปริมาณน้ำแหล่งน้ำขนาดเล็ก ประจำวันที่ 20 ก.ค. 2565



## ศูนย์ป้องกันวิกฤติน้ำ กรมทรัพยากรน้ำ



- วิกฤติน้ำมาก 4 แหล่งน้ำ
- เฝ้าระวังน้ำมาก 4 แหล่งน้ำ
- เกณฑ์ปกติ 5 แหล่งน้ำ
- เฝ้าระวังน้ำน้อย 0 แหล่งน้ำ
- วิกฤติน้ำน้อย 0 แหล่งน้ำ

ปริมาณน้ำปัจจุบัน 23.49 ล้าน ลบ.ม.

คิดเป็นร้อยละ 81.95 ของความจุเก็บกัก

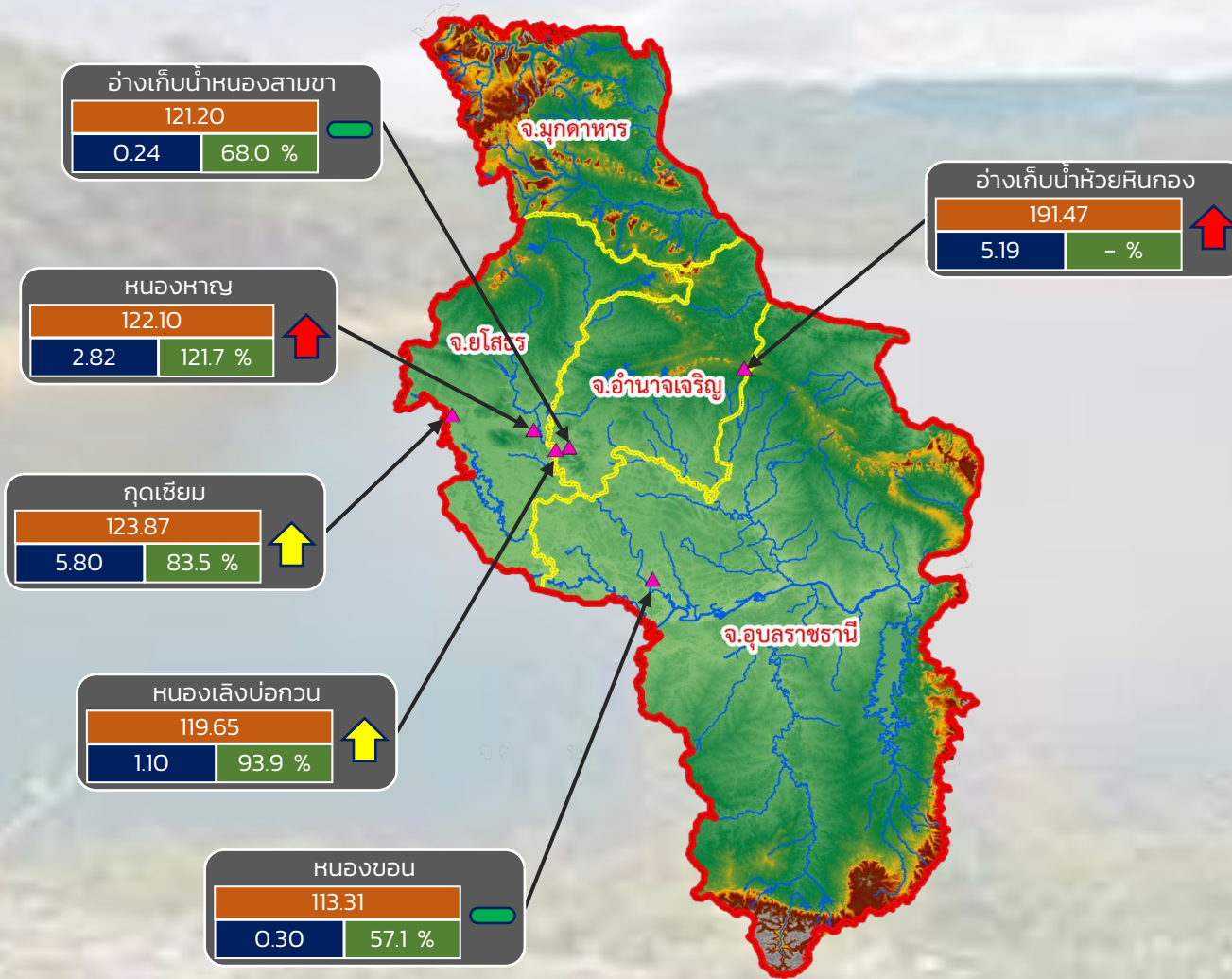
แนวโน้ม คงที่

ระดับ (ม.รทก)	ปริมาตร (ล้าน ลบ.ม.)	ปริมาตร (%)
---------------	----------------------	-------------

↑ ↓ แนวโน้ม ในช่วงเฝ้าระวัง  
 ↑ ↓ แนวโน้ม ในช่วงวิกฤติ

สำนักงานทรัพยากรน้ำภาค 5

## ศูนย์ป้องกันวิกฤติน้ำ กรมทรัพยากรน้ำ

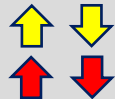


- วิกฤติน้ำมาก 2 แหล่งน้ำ
- เฝ้าระวังน้ำมาก 2 แหล่งน้ำ
- เกณฑ์ปกติ 2 แหล่งน้ำ
- เฝ้าระวังน้ำน้อย 0 แหล่งน้ำ
- วิกฤติน้ำน้อย 0 แหล่งน้ำ

ปริมาณน้ำปัจจุบัน 15.48 ล้าน ลบ.ม.  
คิดเป็นร้อยละ 99.54 ของความจุเก็บกัก

แนวโน้ม **ลดลง**

ระดับ (ม.รทก.)	ปริมาณ (ล้าน ลบ.ม.)	ปริมาณ (%)
----------------	---------------------	------------



แนวโน้ม ในช่วงเฝ้าระวัง  
แนวโน้ม ในช่วงวิกฤติ

— แนวโน้ม ในช่วงปกติ



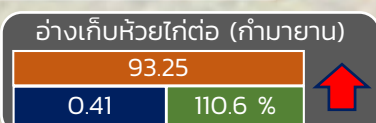
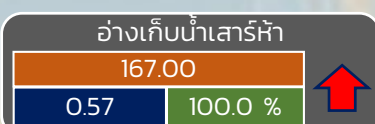
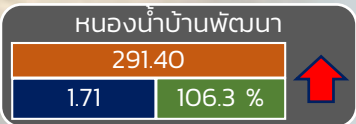
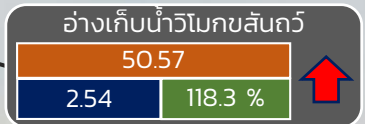
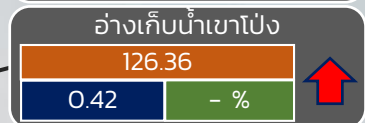
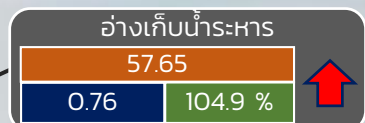
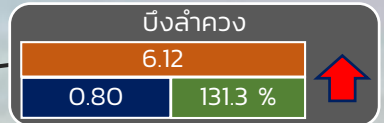
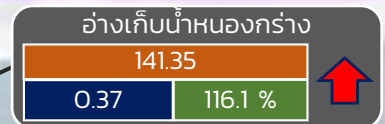
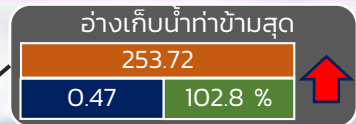


# รายงานสถานการณ์ปริมาณน้ำแหล่งน้ำขนาดเล็ก ประจำวันที่ 20 ก.ค. 2565



## ศูนย์ป้องกันวิกฤติน้ำ กรมทรัพยากรน้ำ

- **วิกฤติน้ำมาก 12 แหล่งน้ำ**
- **ฝักระวังน้ำมาก 5 แหล่งน้ำ**
- **เกณฑ์ปกติ 9 แหล่งน้ำ**
- **ฝักระวังน้ำน้อย 2 แหล่งน้ำ**
- **วิกฤติน้ำน้อย 0 แหล่งน้ำ**



ปริมาณน้ำปัจจุบัน 21.69 ล้าน ลบ.ม.  
คิดเป็นร้อยละ 90.59 ของความจุเก็บกัก  
แนวโน้ม **คงที่**

ระดับ (บ.รณ)	ปริมาณ (ล้าน ลบ.ม.)	ปริมาณ (%)
▲	▲	▲
▼	▼	▼
▲	▲	▲
▼	▼	▼

▲ สกท. 7  
แนวโน้ม ในช่วงฝักระวัง  
แนวโน้ม ในช่วงวิกฤติ

**ภาคตะวันตก**

รายงานสถานการณ์น้ำ  
รายลุ่มน้ำ



## รายงานสถานการณ์ลุ่มน้ำกและโขงเหนือ วันที่ 20 กรกฎาคม 2565

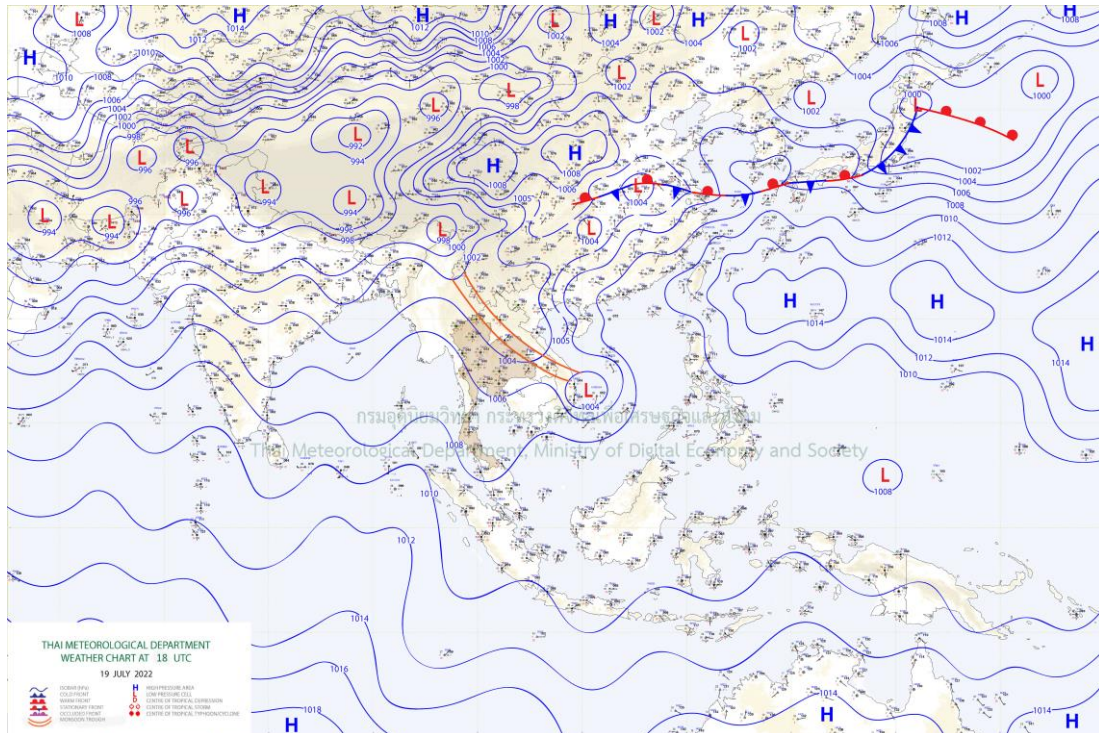
### 1) สภาพภูมิอากาศ (ที่มา : กรมอุตุนิยมวิทยา)

#### สภาพอากาศวันนี้

พยากรณ์อากาศ 24 ชั่วโมงข้างหน้า ประเทศไทยมีฝนเพิ่มขึ้น โดยมีฝนตกหนักหลายพื้นที่และมีฝนตกหนักมากบางแห่งบริเวณภาคเหนือ ภาคตะวันออกเฉียงเหนือ ภาคกลาง ภาคตะวันออก และภาคใต้ ขอให้ประชาชนในบริเวณดังกล่าวระวังอันตรายจากฝนตกหนักถึงหนักมากและฝนที่ตกสะสม ซึ่งอาจทำให้เกิดน้ำท่วมฉับพลันและน้ำป่าไหลหลาก โดยเฉพาะในบริเวณพื้นที่ลาดเชิงเขา และพื้นที่ลุ่มในระยะนี้ไว้ด้วย สำหรับคลื่นลมบริเวณทะเลอันดามันและอ่าวไทยเริ่มมีกำลังแรงขึ้น โดยบริเวณทะเลอันดามันตอนบน ทะเลมีคลื่นสูงประมาณ 2 เมตร ส่วนบริเวณทะเลอันดามันตอนล่างและอ่าวไทย ทะเลมีคลื่นสูง 1-2 เมตร บริเวณที่มีฝนฟ้าคะนองคลื่นสูงมากกว่า 2 เมตร ขอให้ชาวเรือในบริเวณดังกล่าวเดินเรือด้วยความระมัดระวัง และหลีกเลี่ยงการเดินเรือบริเวณที่มีฝนฟ้าคะนอง ทั้งนี้เนื่องจากมรสุมตะวันตกเฉียงใต้ที่พัดปกคลุมทะเลอันดามัน ประเทศไทย และอ่าวไทยเริ่มมีกำลังแรงขึ้น ประกอบกับมีร่องมรสุมพาดผ่านภาคเหนือตอนบน และภาคตะวันออกเฉียงเหนือตอนบน เข้าสู่หย่อมความกดอากาศต่ำที่ปกคลุมบริเวณชายฝั่งประเทศเวียดนามตอนกลาง

#### สภาพอากาศภาคเหนือ (เวลา 6:00 น.วันนี้ - 6:00 น.วันพรุ่งนี้)

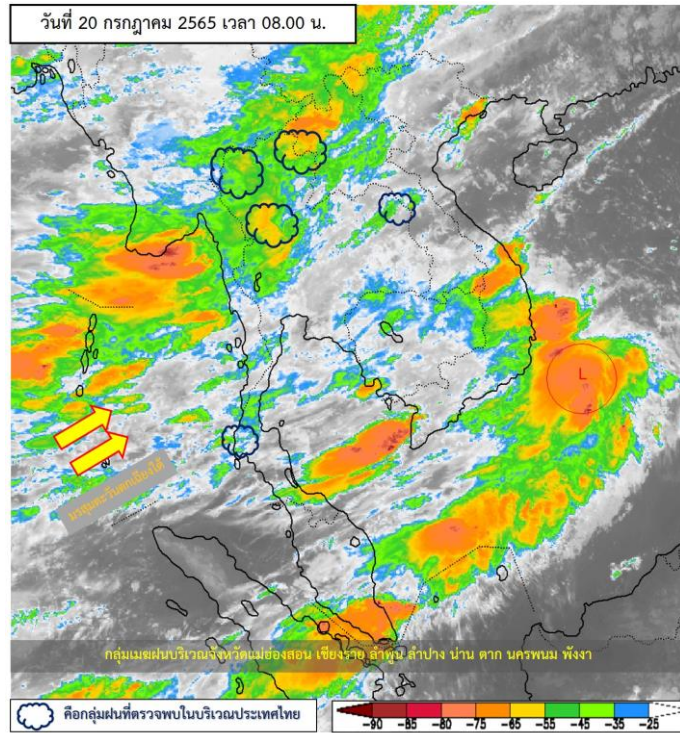
มีฝนฟ้าคะนองร้อยละ 70 ของพื้นที่ กับมีฝนตกหนักบางแห่ง บริเวณจังหวัดแม่ฮ่องสอน เชียงใหม่ เชียงราย พะเยา แพร่ น่าน อุตรดิตถ์ พิจิตร พิษณุโลก ตาก และเพชรบูรณ์ อุณหภูมิต่ำสุด 23-27 องศาเซลเซียส อุณหภูมิสูงสุด 33-36 องศาเซลเซียส ลมตะวันตกเฉียงใต้ ความเร็ว 5-15 กม./ชม.



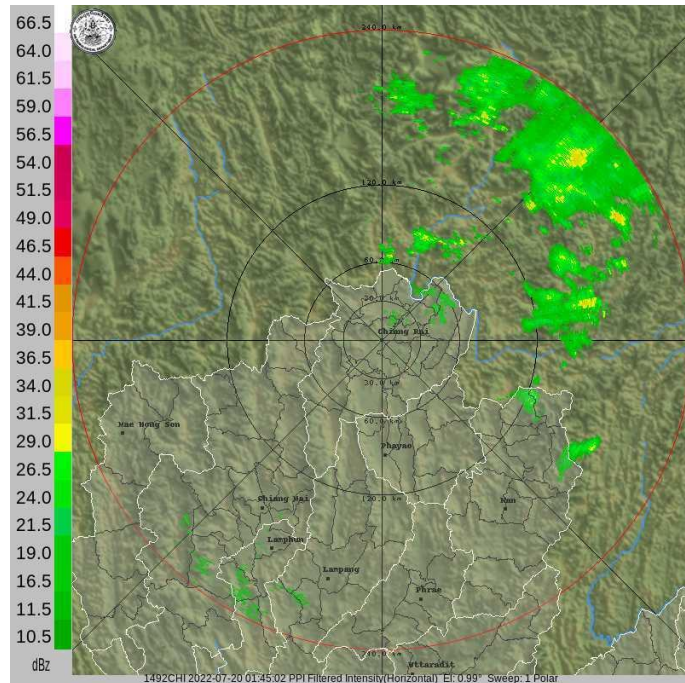
แผนที่อากาศ



## รายงานสถานการณ์ลุ่มน้ำกกและโขงเหนือ วันที่ 20 กรกฎาคม 2565



ภาพถ่ายดาวเทียม



เรดาร์ตรวจอากาศ

ภาพดาวเทียม : กลุ่มเมฆฝนบริเวณจังหวัดแม่ฮ่องสอน เชียงราย ลำพูน ลำปาง น่าน ตาก นครพนม พังงา

ภาพเรดาร์ : เวลา 7.00 น. ไม่พบกลุ่มเมฆฝน





# ระบบติดตามสถานการณ์น้ำทางไกลอัตโนมัติ

ศูนย์ป้องกันวิกฤติน้ำ กรมทรัพยากรน้ำ กระทรวงทรัพยากรธรรมชาติและสิ่งแวดล้อม

180/3 ถนนพระรามที่ 6 ซอย 34 แขวงสามเสนใน เขตพญาไท กรุงเทพมหานคร 10400 โทรศัพท์ 0 2271 6000

<http://tele-kokkhong.dwr.go.th>



## รายงานสถานการณ์ลุ่มน้ำกกและโขงเหนือ วันที่ 20 กรกฎาคม 2565

### 2) สรุปสถานการณ์ฝน

สรุปสถานการณ์ฝนในพื้นที่ลุ่มน้ำกกและโขงเหนือ จากข้อมูลตรวจวัดปริมาณน้ำฝนของสถานีโทรมาตรของระบบติดตามสถานการณ์น้ำทางไกลอัตโนมัติ กรมทรัพยากรน้ำ สหสม 24 ชั่วโมง ระหว่างวันที่ 19 กรกฎาคม 2565 เวลา 07:00 น. ถึงวันที่ 20 กรกฎาคม 2565 เวลา 07:00 น. และข้อมูลคาดการณ์ปริมาณน้ำฝนสหสม ดังแสดงในตารางนี้

สถานีโทรมาตร	ที่ตั้ง	ปริมาณฝนตรวจวัดสะสม (มม.)			ปริมาณฝนคาดการณ์ ล่วงหน้า (มม.)		
		ฝนเมื่อวาน	ฝน 2 วัน	ฝน 3 วัน	วันนี้	1 วัน	2 วัน
TC030226 โรงเรียนไชยปราการ	ต.หนองบัว อ.ไชยปราการ จ.เชียงใหม่	0.00	0.00	0.50	0.00	0.00	0.00
TC030114 สะพานพ่อขุนเม็งรายมหาราช	ต.แม่ยาว อ.เมืองเชียงราย จ.เชียงราย	10.00	3.50	7.50	10.00	0.00	0.00
TC030317 สะพานบ้านสันมะเค็ด	ต.เวียงกาหลง อ.เวียงป่าเป้า จ.เชียงราย	0.00	0.00	2.00	0.00	0.00	0.00
TC020510 โรงเรียนอนุบาลดอกคำใต้ (ชุมชนสันช้างหิน)	ต.บุญเกิด อ.ดอกคำใต้ จ.พะเยา	4.00	0.00	7.00	4.00	0.00	0.00
TC020511 โรงเรียนบ้านร่องปอ	ต.ดงเจน อ.ภูพาน จ.พะเยา	0.00	0.00	0.50	0.00	0.00	0.00
TC020603 โรงเรียนบ้านหนองบัว	ต.เมืองพาน อ.พาน จ.เชียงราย	34.50	0.00	0.00	34.50	0.00	0.00
TC020512 สะพานพระธรรมมิกราช	ต.ห้วยลาน อ.ดอกคำใต้ จ.พะเยา	2.00	0.00	0.00	2.00	0.00	0.00
TC020705 โรงเรียนบ้านห้วยวน (เขียงค่านาคโรวาท)	ต.ห้วยวน อ.เชียงคำ จ.พะเยา	18.00	0.50	4.00	18.00	0.00	0.00
TC020805 สะพานบ้านป่าช้า	ต.เม็งราย อ.พญาเม็งราย จ.เชียงราย	11.00	0.00	1.50	11.00	0.00	0.00
TC020309 สะพานบ้านแม่คำสบเป็น	ต.แม่คำ อ.แม่จัน จ.เชียงราย	6.50	0.00	4.50	6.50	0.00	0.00
STN0008 บ้านรวมมิตร	ต.แม่ยาว อ.เมืองเชียงราย จ.เชียงราย	15.50	15.50	15.50	15.50	0.00	0.00
STN0009 บ้านปางสา	ต.ป่าตึง อ.แม่จัน จ.เชียงราย	65.00	65.00	65.50	65.00	0.00	0.00
STN0010 บ้านมุขอปากกล้วย	ต.แม่ฟ้าหลวง อ.แม่ฟ้าหลวง จ.เชียงราย	8.50	9.50	9.50	8.50	0.00	0.00
STN0012 บ้านดอยช้าง	ต.วาวี อ.แม่สรวย จ.เชียงราย	2.00	2.00	2.00	2.00	0.00	0.00
STN0013 บ้านห้วยสลัก	ต.ป่าแดด อ.แม่สรวย จ.เชียงราย	2.50	2.50	2.50	2.50	0.00	0.00
STN0014 บ้านแม่ปอน	ต.บ้านหลวง อ.จอมทอง จ.เชียงใหม่	0.50	0.50	0.50	0.50	0.00	0.00
STN0017 บ้านแม่ปูนล่าง	ต.เวียง อ.เวียงป่าเป้า จ.เชียงราย	0.50	0.50	2.50	0.50	0.00	0.00
STN0021 บ้านหัวฝาย	ต.ศรีดงเย็น อ.ไชยปราการ จ.เชียงใหม่	7.50	7.50	7.50	7.50	0.00	0.00



# ระบบติดตามสถานการณ์น้ำทางไกลอัตโนมัติ

ศูนย์ป้องกันวิกฤติน้ำ กรมทรัพยากรน้ำ กระทรวงทรัพยากรธรรมชาติและสิ่งแวดล้อม

180/3 ถนนพระรามที่ 6 ซอย 34 แขวงสามเสนใน เขตพญาไท กรุงเทพมหานคร 10400 โทรศัพท์ 0 2271 6000

<http://tele-kokkhong.dwr.go.th>



## รายงานสถานการณ์ลุ่มน้ำกกและโขงเหนือ วันที่ 20 กรกฎาคม 2565

สถานีโทรมาตร	ที่ตั้ง	ปริมาณฝนตรวจวัดสะสม (มม.)			ปริมาณฝนคาดการณ์ ล่วงหน้า (มม.)		
		ฝนเมื่อวาน	ฝน 2 วัน	ฝน 3 วัน	วันนี้	1 วัน	2 วัน
STN0023 บ้านหนองหอย	ต.โป่งแยง อ.แม่ริม จ.เชียงใหม่	2.00	2.00	2.00	2.00	0.00	0.00
STN0025 บ้านดอนชัย	ต.แม่ทา อ.แม่ออน จ.เชียงใหม่	11.00	11.00	11.00	11.00	0.00	0.00
STN0027 บ้านห้วยป่าซาง	ต.กีดช้าง อ.แม่แตง จ.เชียงใหม่	9.00	9.00	9.00	9.00	0.00	0.00
STN0028 บ้านปางหก	ต.อินทขิล อ.แม่แตง จ.เชียงใหม่	32.00	32.00	32.00	32.00	0.00	0.00
STN0029 บ้านแม่สาย (บ้านถ้ำผาจม)	ต.เวียงพางคำ อ.แม่สาย จ.เชียงราย	6.00	10.50	10.50	6.00	0.00	0.00
STN0034 บ้านผาใต้	ต.แม่่นาวาง อ.แม่เมาะ จ.เชียงใหม่	20.00	20.00	31.00	20.00	0.00	0.00
STN0034 บ้านผาใต้	ต.แม่่นาวาง อ.แม่เมาะ จ.เชียงใหม่	20.00	20.00	31.00	20.00	0.00	0.00
STN0036 บ้านปางต้นซ้อง	ต.มะลิกา อ.แม่เมาะ จ.เชียงใหม่	18.50	18.50	22.00	18.50	0.00	0.00
STN0039 บ้านห้วยหล่อตุ๊ก	ต.แม่ต๋น อ.อมก๋อย จ.เชียงใหม่	1.00	1.00	1.00	1.00	0.00	0.00
STN0045 บ้านปางยาง	ต.บ้านปาง อ.หางดง จ.เชียงใหม่	8.00	8.00	23.50	1.00	0.00	0.00
STN0046 บ้านห้วยห่าน	ต.ปอ อ.เวียงแก่น จ.เชียงราย	4.00	5.50	5.50	4.00	0.00	0.00
STN0047 บ้านแม่แอบ	ต.บ้านแซว อ.เชียงแสน จ.เชียงราย	18.50	29.00	34.00	18.50	0.00	0.00
STN0051 บ้านยาง	ต.แม่งอน อ.ฝาง จ.เชียงใหม่	1.00	1.00	1.00	1.00	0.00	0.00
STN0075 บ้านห้วยไท้	ต.น้ำบ่อหลวง อ.สันป่าตอง จ.เชียงใหม่	12.00	12.00	12.00	3.50	0.00	0.00
STN0115 บ้านแม่ชะนิล	ต.บ้านปาง อ.หางดง จ.เชียงใหม่	1.50	1.50	7.00	1.50	0.00	0.00
STN0183 บ้านแม่สลอป	ต.แม่สลองโน อ.แม่ฟ้าหลวง จ.เชียงราย	17.00	17.00	18.00	15.50	0.00	0.00
STN0190 บ้านคอยมด	ต.แม่เจดีย์ใหม่ อ.เวียงป่าเป้า จ.เชียงราย	11.00	11.00	37.00	11.00	0.00	0.00
STN0191 บ้านผาเรือ	ต.ท่าข้าวเปลือก อ.แม่จัน จ.เชียงราย	1.00	2.50	2.50	1.00	0.00	0.00
STN0192 บ้านป่ายางอาข่า	ต.แม่ฟ้าหลวง อ.แม่ฟ้าหลวง จ.เชียงราย	3.50	3.50	6.50	3.50	0.00	0.00
STN0193 บ้านพญาไพรเล่ามา	ต.เทอดไทย อ.แม่ฟ้าหลวง จ.เชียงราย	22.50	22.50	22.50	22.50	0.00	0.00
STN0194 บ้านอาโก้	ต.เทอดไทย อ.แม่ฟ้าหลวง จ.เชียงราย	26.00	26.00	26.00	26.00	0.00	0.00
STN0195 บ้านสันติคีรี	ต.แม่สลองนอก อ.แม่ฟ้าหลวง จ.เชียงราย	24.50	24.50	26.50	24.50	0.00	0.00
STN0196 บ้านแม่มอญ	ต.ห้วยชมภู อ.เมืองเชียงราย จ.เชียงราย	7.00	7.00	12.50	7.00	0.00	0.00
STN0197 บ้านห้วยขมนอก	ต.แม่ยาว อ.เมืองเชียงราย จ.เชียงราย	29.00	29.00	29.00	29.00	0.00	0.00



# ระบบติดตามสถานการณ์น้ำทางไกลอัตโนมัติ

ศูนย์ป้องกันวิกฤติน้ำ กรมทรัพยากรน้ำ กระทรวงทรัพยากรธรรมชาติและสิ่งแวดล้อม

180/3 ถนนพระรามที่ 6 ซอย 34 แขวงสามเสนใน เขตพญาไท กรุงเทพมหานคร 10400 โทรศัพท์ 0 2271 6000

<http://tele-kokkhong.dwr.go.th>



## รายงานสถานการณ์ลุ่มน้ำกกและโขงเหนือ วันที่ 20 กรกฎาคม 2565

สถานีโทรมาตร	ที่ตั้ง	ปริมาณฝนตรวจวัดสะสม (มม.)			ปริมาณฝนคาดการณ์ ล่วงหน้า (มม.)		
		ฝนเมื่อวาน	ฝน 2 วัน	ฝน 3 วัน	วันนี้	1 วัน	2 วัน
STN0198 บ้านห้วยกล้า	ต.วาวี อ.แม่สรวย จ.เชียงราย	2.50	2.50	2.50	2.50	0.00	0.00
STN0199 บ้านดอยงาม	ต.ท่าก้อ อ.แม่สรวย จ.เชียงราย	0.50	6.50	7.50	0.50	0.00	0.00
STN0201 บ้านขุนแจ	ต.แม่แว่น อ.พร้าว จ.เชียงใหม่	14.00	14.00	14.00	1.00	0.00	0.00
STN0206 บ้านอุตุ้ม	ต.นาเกียน อ.อมก๋อย จ.เชียงใหม่	0.50	0.50	0.50	0.50	0.00	0.00
STN0231 บ้านผาฮี้ (อาข่า)	ต.โป่งงาม อ.แม่สาย จ.เชียงราย	1.50	1.50	1.50	1.50	0.00	0.00
STN0232 บ้านผาหมี	ต.เวียงพางคำ อ.แม่สาย จ.เชียงราย	10.50	12.50	12.50	10.50	0.00	0.00
STN0233 บ้านห้วยยาโน	ต.ป่าตึง อ.แม่จัน จ.เชียงราย	1.00	3.00	3.00	1.00	0.00	0.00
STN0234 บ้านผาแตก	ต.ท่าข้าวเปลือก อ.แม่จัน จ.เชียงราย	11.50	11.50	11.50	11.50	0.00	0.00
STN0235 บ้านกิวกาญจน์	ต.ริมโขง อ.เชียงของ จ.เชียงราย	9.50	31.50	31.50	9.50	0.00	0.00
STN0237 บ้านดอยสะโงะ	ต.ศรีดอนมูล อ.เชียงแสน จ.เชียงราย	1.50	3.00	3.00	1.50	0.00	0.00
STN0238 บ้านผาตั้ง	ต.ปอ อ.เวียงแก่น จ.เชียงราย	15.00	16.00	16.00	15.00	0.00	0.00
STN0242 บ้านฮวก	ต.ภูซาง อ.ภูซาง จ.พะเยา	8.50	44.50	44.50	8.50	0.00	0.00
STN0243 บ้านต้นผึ้ง	ต.ร่มเย็น อ.เชียงคำ จ.พะเยา	5.00	16.50	16.50	5.00	0.00	0.00
STN0244 บ้านน้ำลาว	ต.แม่ลาว อ.เชียงคำ จ.พะเยา	12.00	13.00	13.00	12.00	0.00	0.00
STN0245 บ้านกาญจนา	ต.แม่ลาว อ.เชียงคำ จ.พะเยา	0.50	0.50	0.50	0.50	0.00	0.00
STN0247 บ้านปางฮ้าง	ต.สบเปิง อ.แม่แตง จ.เชียงใหม่	10.50	10.50	27.50	10.50	0.00	0.00
STN0249 บ้านโป่งไฮ	ต.แม่สาว อ.แม่เมาะ จ.เชียงใหม่	2.50	2.50	4.50	2.50	0.00	0.00
STN0250 บ้านเด่นฮ่อม	ต.บ่อแก้ว อ.สะเมิง จ.เชียงใหม่	0.50	0.50	0.50	0.50	0.00	0.00
STN0252 บ้านขุนกลาง	ต.บ้านหลวง อ.จอมทอง จ.เชียงใหม่	1.00	1.00	1.00	1.00	0.00	0.00
STN0255 บ้านหลวง	ต.แม่เงอ อ.ฝาง จ.เชียงใหม่	1.50	1.50	1.50	1.50	0.00	0.00
STN0308 บ้านยางครก	ต.ยางเปียง อ.อมก๋อย จ.เชียงใหม่	1.00	1.50	3.00	0.50	0.00	0.00
STN0309 บ้านนาไคร้	ต.ยางเปียง อ.อมก๋อย จ.เชียงใหม่	3.00	3.00	3.00	3.00	0.00	0.00
STN0310 บ้านมุเซอ	ต.ม่อนจอง อ.อมก๋อย จ.เชียงใหม่	1.00	1.00	1.00	1.00	0.00	0.00
STN0312 บ้านขุนลาว	ต.แม่เจดีย์ใหม่ อ.เวียงป่าเป้า จ.เชียงราย	8.50	8.50	8.50	8.50	0.00	0.00





# ระบบติดตามสถานการณ์น้ำทางไกลอัตโนมัติ

ศูนย์ป้องกันวิกฤติน้ำ กรมทรัพยากรน้ำ กระทรวงทรัพยากรธรรมชาติและสิ่งแวดล้อม

180/3 ถนนพระรามที่ 6 ซอย 34 แขวงสามเสนใน เขตพญาไท กรุงเทพมหานคร 10400 โทรศัพท์ 0 2271 6000

<http://tele-kokkhong.dwr.go.th>



## รายงานสถานการณ์ลุ่มน้ำกกและโขงเหนือ วันที่ 20 กรกฎาคม 2565

สถานีโทรมาตร	ที่ตั้ง	ปริมาณฝนตรวจวัดสะสม (มม.)			ปริมาณฝนคาดการณ์ ล่วงหน้า (มม.)		
		ฝนเมื่อวาน	ฝน 2 วัน	ฝน 3 วัน	วันนี้	1 วัน	2 วัน
STN0313 บ้านหัวฝาย	ต.บ้านตู่ อ.เมืองเชียงราย จ.เชียงราย	3.00	3.00	3.00	3.00	0.00	0.00
STN0344 บ้านปางมะโอ	ต.ผาช้างน้อย อ.ปง จ.พะเยา	0.50	9.00	9.00	0.50	0.00	0.00
STN0360 บ้านหลวง	ต.ศรีง อ.เชียงของ จ.เชียงราย	6.50	8.00	8.00	5.50	0.00	0.00
STN0361 บ้านแคววัวคำ	ต.แม่ยาว อ.เมืองเชียงราย จ.เชียงราย	12.00	12.00	13.50	12.00	0.00	0.00
STN0362 บ้านบาหรา	ต.ท่าก้อ อ.แม่สรวย จ.เชียงราย	5.50	5.50	7.50	1.00	0.00	0.00
STN0363 บ้านห้วยล้าน	ต.แม่สรวย อ.แม่สรวย จ.เชียงราย	13.00	14.00	24.50	13.00	0.00	0.00
STN0380 บ้านโป่งน้ำร้อน	ต.แม่เจดีย์ใหม่ อ.เวียงป่าเป้า จ.เชียงราย	44.50	44.50	46.50	34.50	0.00	0.00
STN0381 บ้านป่าซางพัฒนา	ต.แม่เจดีย์ อ.เวียงป่าเป้า จ.เชียงราย	8.50	8.50	8.50	7.50	0.00	0.00
STN0382 บ้านแม่ฉางข้าว	ต.ป่าจ้าว อ.เวียงป่าเป้า จ.เชียงราย	15.50	15.50	18.00	6.00	0.00	0.00
STN0383 บ้านแผ่นดินทอง	ต.ตับเต่า อ.เทิง จ.เชียงราย	3.50	3.50	3.50	3.50	0.00	0.00
STN0385 บ้านบ่อแสง	ต.แม่ต๋ำ อ.พญาเม็งราย จ.เชียงราย	26.00	26.00	26.00	25.50	0.00	0.00
STN0386 บ้านขุนห้วยแม่เปา	ต.แม่เปา อ.พญาเม็งราย จ.เชียงราย	21.50	23.00	23.50	21.50	0.00	0.00
STN0387 บ้านนาเจริญ	ต.แม่เปา อ.พญาเม็งราย จ.เชียงราย	8.50	8.50	8.50	8.50	0.00	0.00
STN0387 บ้านนาเจริญ	ต.แม่เปา อ.พญาเม็งราย จ.เชียงราย	8.50	8.50	8.50	8.50	0.00	0.00
STN0388 บ้านตาดคว้น	ต.ป่าซาง อ.เวียงเชียงรุ้ง จ.เชียงราย	1.50	1.50	1.50	1.50	0.00	0.00
STN0389 บ้านสันตันเปา	ต.แม่เงิน อ.เชียงแสน จ.เชียงราย	5.00	17.50	17.50	5.00	0.00	0.00
STN0390 บ้านวังลาว	ต.เวียง อ.เชียงแสน จ.เชียงราย	25.00	26.00	26.00	25.00	0.00	0.00
STN0391 บ้านจอมกิตติ	ต.เวียง อ.เชียงแสน จ.เชียงราย	1.50	16.00	16.00	1.50	0.00	0.00
STN0392 บ้านพญาทองดี	ต.ศรีถ้อย อ.แม่สรวย จ.เชียงราย	24.50	24.50	24.50	1.50	0.00	0.00
STN0394 บ้านห้วยน้ำอุ่น	ต.วาวิ อ.แม่สรวย จ.เชียงราย	4.00	4.00	4.50	4.00	0.00	0.00
STN0395 บ้านห้วยมะแกง	ต.ป่าแดด อ.แม่สรวย จ.เชียงราย	5.50	5.50	5.50	2.50	0.00	0.00
STN0396 บ้านแม่ลาก	ต.ท่าข้าวเปลือก อ.แม่จัน จ.เชียงราย	3.00	4.50	4.50	3.00	0.00	0.00
STN0397 บ้านบ่อทอง	ต.ท่าสุด อ.เมืองเชียงราย จ.เชียงราย	0.50	0.50	0.50	0.50	0.00	0.00
STN0399 บ้านร่มโพธิ์เงิน	ต.ปอ อ.เวียงแก่น จ.เชียงราย	4.50	4.50	4.50	4.00	0.00	0.00



# ระบบติดตามสถานการณ์น้ำทางไกลอัตโนมัติ

ศูนย์ป้องกันวิกฤติน้ำ กรมทรัพยากรน้ำ กระทรวงทรัพยากรธรรมชาติและสิ่งแวดล้อม

180/3 ถนนพระรามที่ 6 ซอย 34 แขวงสามเสนใน เขตพญาไท กรุงเทพมหานคร 10400 โทรศัพท์ 0 2271 6000

<http://tele-kokkhong.dwr.go.th>



## รายงานสถานการณ์ลุ่มน้ำกกและโขงเหนือ วันที่ 20 กรกฎาคม 2565

สถานีโทรมาตร	ที่ตั้ง	ปริมาณฝนตรวจวัดสะสม (มม.)			ปริมาณฝนคาดการณ์ล่วงหน้า (มม.)		
		ฝนเมื่อวาน	ฝน 2 วัน	ฝน 3 วัน	วันนี้	1 วัน	2 วัน
STN0400 บ้านป่าสักงาม	ต.ดงมหาวัน อ.กึ่งเวียงเชียงรุ้ง จ.เชียงราย	4.00	4.50	4.50	4.00	0.00	0.00
STN0401 บ้านผาเตือ	ต.แม่สลองใน อ.แม่ฟ้าหลวง จ.เชียงราย	7.50	7.50	7.50	7.50	0.00	0.00
STN0403 บ้านดอนแก้ว	ต.ท่าก้อ อ.แม่สรวย จ.เชียงราย	13.50	13.50	13.50	2.50	0.00	0.00
STN0405 บ้านห้วยน้ำดัง	ต.กี้ดช้าง อ.แม่แตง จ.เชียงใหม่	10.50	11.00	11.00	9.50	0.00	0.00
STN0406 บ้านดงสามหมื่น	ต.แม่แดด อ.แม่แจ่ม จ.เชียงใหม่	2.50	2.50	7.50	2.50	0.00	0.00
STN0417 บ้านสามสบ	ต.ท่าผา อ.แม่แจ่ม จ.เชียงใหม่	24.00	24.00	24.50	10.00	0.00	0.00
STN0418 บ้านอมลาน	ต.กองแขก อ.แม่แจ่ม จ.เชียงใหม่	1.00	1.00	1.00	1.00	0.00	0.00
STN0419 บ้านป่าแฉม	ต.บ้านหลวง อ.จอมทอง จ.เชียงใหม่	1.50	1.50	1.50	1.50	0.00	0.00
STN0423 บ้านถ้ำจ๊อบ	ต.หนองบัว อ.ไชยปราการ จ.เชียงใหม่	3.50	3.50	3.50	3.50	0.00	0.00
STN0425 บ้านเปียงกอก	ต.โป่งน้ำร้อน อ.ฝาง จ.เชียงใหม่	13.50	13.50	20.00	13.50	0.00	0.00
STN0513 บ้านน้ำตกพัฒนา	ต.ทุ่งก้อ อ.เวียงเชียงรุ้ง จ.เชียงราย	2.50	2.50	2.50	2.50	0.00	0.00
STN0514 บ้านปาลัน	ต.ปงน้อย อ.ดอยหลวง จ.เชียงราย	1.00	1.50	1.50	1.00	0.00	0.00
STN0515 บ้านทุ่งไค้	ต.ดอนศิลา อ.เวียงชัย จ.เชียงราย	2.00	2.00	2.00	2.00	0.00	0.00
STN0516 บ้านดอยชมพู	ต.โป่งแพร่ อ.แม่ลาว จ.เชียงราย	20.00	20.00	25.50	20.00	0.00	0.00
STN0518 บ้านห้วยห้วยกป่าโซ	ต.แม่สลองใน อ.แม่ฟ้าหลวง จ.เชียงราย	39.00	39.00	39.00	39.00	0.00	0.00
STN0519 บ้านทุ่งมะฝาง	ต.ป่าหุง อ.พาน จ.เชียงราย	25.50	25.50	25.50	14.00	0.00	0.00
STN0520 บ้านขุนปวย	ต.แม่วีน อ.แม่วาง จ.เชียงใหม่	2.00	2.00	3.00	2.00	0.00	0.00
STN0522 บ้านแม่ฮ้อใน	ต.แม่่นะ อ.เชียงดาว จ.เชียงใหม่	6.50	6.50	6.50	6.50	0.00	0.00
STN0523 บ้านโป่งถึบใน	ต.เวียง อ.ฝาง จ.เชียงใหม่	1.50	6.50	11.50	1.50	0.00	0.00
STN0525 บ้านปางชุม	ต.ยังเมิน อ.สะเมิง จ.เชียงใหม่	19.50	19.50	20.00	11.00	0.00	0.00
STN0586 บ้านแม่สุ่น้อย	ต.แม่สุ่น อ.ฝาง จ.เชียงใหม่	23.50	23.50	23.50	23.50	0.00	0.00
STN0587 บ้านนามน	ต.เมืองแหง อ.เวียงแหง จ.เชียงใหม่	2.00	9.50	9.50	2.00	0.00	0.00
STN0589 บ้านทุ่งโป่งใต้	ต.บ้านปาง อ.หางดง จ.เชียงใหม่	11.50	11.50	18.50	3.50	0.00	0.00
STN0590 บ้านใหม่ดอนแก้ว	ต.ทาเหนือ อ.แม่ฮอน จ.เชียงใหม่	30.50	30.50	30.50	30.50	0.00	0.00



# ระบบติดตามสถานการณ์น้ำทางไกลอัตโนมัติ

ศูนย์ป้องกันวิกฤติน้ำ กรมทรัพยากรน้ำ กระทรวงทรัพยากรธรรมชาติและสิ่งแวดล้อม

180/3 ถนนพระรามที่ 6 ซอย 34 แขวงสามเสนใน เขตพญาไท กรุงเทพมหานคร 10400 โทรศัพท์ 0 2271 6000

<http://tele-kokkhong.dwr.go.th>



## รายงานสถานการณ์ลุ่มน้ำกกและโขงเหนือ วันที่ 20 กรกฎาคม 2565

สถานีโทรมาตร	ที่ตั้ง	ปริมาณฝนตรวจวัดสะสม (มม.)			ปริมาณฝนคาดการณ์ ล่วงหน้า (มม.)		
		ฝนเมื่อวาน	ฝน 2 วัน	ฝน 3 วัน	วันนี้	1 วัน	2 วัน
STN0591 บ้านปางแพน	ต.ป่าเมียง อ.ดอยสะเก็ด จ.เชียงใหม่	19.50	19.50	19.50	19.50	0.00	0.00
STN0592 บ้านขุนวาง	ต.แม่วีน อ.แม่วาง จ.เชียงใหม่	1.50	1.50	1.50	1.50	0.00	0.00
STN0600 บ้านแม่ต๋อบ	ต.โป่งทุ่ง อ.ดอยเต่า จ.เชียงใหม่	4.50	4.50	4.50	4.50	0.00	0.00
STN0601 บ้านเมืองนะ	ทต.เมืองนะ อ.เชียงดาว จ.เชียงใหม่	0.50	0.50	0.50	0.50	0.00	0.00
STN0603 บ้านแม่กอน	ทต.ทุ่งข้าวพวง อ.เชียงดาว จ.เชียงใหม่	20.50	20.50	20.50	20.50	0.00	0.00
STN0606 บ้านแกน้อย	ทต.เมืองนะ อ.เชียงดาว จ.เชียงใหม่	8.00	8.00	8.00	7.50	0.00	0.00
STN0607 บ้านดินธาตุ	ต.ป่าไหล่ อ.พร้าว จ.เชียงใหม่	1.00	1.00	1.00	1.00	0.00	0.00
STN0610 บ้านหัวแม่คำ	ต.แม่สลองใน อ.แม่ฟ้าหลวง จ.เชียงราย	10.50	13.00	13.00	10.50	0.00	0.00
STN0611 บ้านร่องหัวฝาย	ต.ห้วยซ้อ อ.เชียงของ จ.เชียงราย	3.00	3.00	3.00	2.50	0.00	0.00
STN0613 บ้านปางริมภรณ์	ต.แม่ภรณ์ อ.เมืองเชียงราย จ.เชียงราย	28.00	28.00	28.00	28.00	0.00	0.00
STN0614 บ้านห้วยแม่เหลี่ยม	ต.ห้วยชมภู อ.เมืองเชียงราย จ.เชียงราย	21.50	33.50	34.00	21.50	0.00	0.00
STN0615 บ้านนางแลใน (บ้านลิโซ่)	ทต.นางแล อ.เมืองเชียงราย จ.เชียงราย	0.50	0.50	1.00	0.50	0.00	0.00
STN0616 บ้านสันติสุข (บ้านกิวสะโต)	ต.ป่าตึง อ.แม่จัน จ.เชียงราย	12.00	12.00	12.00	12.00	0.00	0.00
STN0617 บ้านห้วยน้ำมา	ทต.เวียงสรวย อ.แม่สรวย จ.เชียงราย	5.00	5.00	5.50	4.50	0.00	0.00
STN0618 บ้านห้วยชมภู (บ้านป่าคาหลวง)	ต.ท่าก้อ อ.แม่สรวย จ.เชียงราย	1.00	1.00	2.00	0.50	0.00	0.00
STN0619 บ้านขุนเมืองงาม	ทต.ป่าจั่ว อ.เวียงป่าเป้า จ.เชียงราย	3.50	3.50	6.00	2.50	0.00	0.00
STN0621 บ้านพิทักษ์ไทย	ต.ตับเต่า อ.เทิง จ.เชียงราย	14.50	44.50	44.50	14.50	0.00	0.00
STN0622 บ้านปางกล้วยค้าว	ต.ป่าหุ่ย อ.พาน จ.เชียงราย	34.50	34.50	48.50	9.50	0.00	0.00
STN0624 บ้านโป่งไฮ	ต.แม่สลองใน อ.แม่ฟ้าหลวง จ.เชียงราย	35.50	35.50	35.50	35.50	0.00	0.00
STN0625 บ้านใหม่เจริญไพร	ต.ฝายกวาง อ.เชียงคำ จ.พะเยา	0.50	0.50	0.50	0.50	0.00	0.00
STN0626 บ้านสบสา	ต.ร่มเย็น อ.เชียงคำ จ.พะเยา	9.00	11.50	12.00	9.00	0.00	0.00
STN0789 บ้านห้วยโป่งผาลาด	ต.แม่เจดีย์ใหม่ อ.เวียงป่าเป้า จ.เชียงราย	27.00	27.00	37.00	27.00	0.00	0.00
STN0836 บ้านสามัคคีใหม่	ต.แม่ฟ้าหลวง อ.แม่ฟ้าหลวง จ.เชียงราย	7.50	8.00	14.50	7.50	0.00	0.00
STN0854 บ้านน้ำตัม	ต.ผาซำน้อย อ.ปง จ.พะเยา	3.00	3.50	3.50	3.00	0.00	0.00





# ระบบติดตามสถานการณ์น้ำทางไกลอัตโนมัติ

ศูนย์ป้องกันวิกฤติน้ำ กรมทรัพยากรน้ำ กระทรวงทรัพยากรธรรมชาติและสิ่งแวดล้อม

180/3 ถนนพระรามที่ 6 ซอย 34 แขวงสามเสนใน เขตพญาไท กรุงเทพมหานคร 10400 โทรศัพท์ 0 2271 6000

<http://tele-kokkhong.dwr.go.th>



## รายงานสถานการณ์ลุ่มน้ำกกและโขงเหนือ วันที่ 20 กรกฎาคม 2565

สถานีโทรมาตร	ที่ตั้ง	ปริมาณฝนตรวจวัดสะสม (มม.)			ปริมาณฝนคาดการณ์ล่วงหน้า (มม.)		
		ฝนเมื่อวาน	ฝน 2 วัน	ฝน 3 วัน	วันนี้	1 วัน	2 วัน
STN0855 บ้านนาหนูน	ต.ภูซาง อ.ภูซาง จ.พะเยา	7.00	20.50	21.00	7.00	0.00	0.00
STN0856 บ้านหนองเลา	ต.ภูซาง อ.ภูซาง จ.พะเยา	59.50	63.00	63.00	59.00	0.00	0.00
STN0857 บ้านแม่ต๋อมใน	ต.สันป่าม่วง อ.เมืองพะเยา จ.พะเยา	7.50	7.50	22.00	1.00	0.00	0.00
STN0860 บ้านทุ่งทราย	ต.เวียง อ.เชียงของ จ.เชียงราย	2.00	16.50	16.50	2.00	0.00	0.00
STN0862 บ้านหลู้	ต.ม่วงยาย อ.เวียงแก่น จ.เชียงราย	18.50	31.50	31.50	18.00	0.00	0.00
STN0863 บ้านดอน	ต.ปอ อ.เวียงแก่น จ.เชียงราย	16.00	27.50	28.00	16.00	0.00	0.00
STN0864 บ้านปางน้ำฮ้าย	ต.ท่าก้อ อ.แม่สรวย จ.เชียงราย	4.00	4.00	4.00	1.00	0.00	0.00
STN0866 บ้านดอนงาม	ต.โชคชัย อ.ดอยหลวง จ.เชียงราย	4.00	4.50	5.50	4.00	0.00	0.00
STN0867 บ้านห้วยต่า	ต.ป่าตึง อ.แม่จัน จ.เชียงราย	12.00	12.00	12.50	12.00	0.00	0.00
STN0869 บ้านขุนต้า	ต.ตับเต่า อ.เทิง จ.เชียงราย	14.50	14.50	14.50	14.50	0.00	0.00
STN0871 บ้านปางกลาง	ต.แม่พริก อ.แม่สรวย จ.เชียงราย	15.50	15.50	21.00	11.00	0.00	0.00
STN0872 บ้านโป่งน้ำร้อน	ต.ดอยฮาง อ.เมืองเชียงราย จ.เชียงราย	1.50	1.50	2.00	1.50	0.00	0.00
STN0873 บ้านลุง	ต.ศรีดอนชัย อ.เชียงของ จ.เชียงราย	7.00	14.50	14.50	7.00	0.00	0.00
STN0889 บ้านสบงาย	ต.เมืองงาย อ.เชียงดาว จ.เชียงใหม่	12.50	12.50	12.50	12.50	0.00	0.00
STN0890 บ้านต้นลาน	ต.สบเปิง อ.แม่แตง จ.เชียงใหม่	5.00	5.00	5.00	5.00	0.00	0.00
STN0892 บ้านสหกรณ์แปลง 5	ต.ป่าต๋ม อ.พร้าว จ.เชียงใหม่	16.50	16.50	16.50	6.50	0.00	0.00
STN0893 บ้านเปียงหลวง	ต.เปียงหลวง อ.เวียงแหง จ.เชียงใหม่	5.00	5.00	5.00	4.00	0.00	0.00
STN0916 บ้านผาแล	ต.ปอ อ.เวียงแก่น จ.เชียงราย	14.00	16.00	16.00	13.00	0.00	0.00
STN0917 บ้านแม่สรวย	ต.แม่สรวย อ.แม่สรวย จ.เชียงราย	4.50	4.50	4.50	4.50	0.00	0.00
STN0918 บ้านกองลม	ต.เมืองแหง อ.เวียงแหง จ.เชียงใหม่	1.50	2.00	2.00	1.00	0.00	0.00
STN0920 บ้านท่าปู	ต.แม่नावาง อ.แม่เมาะ จ.เชียงใหม่	2.00	2.00	2.00	2.00	0.00	0.00
STN0923 บ้านกองซากหลวง	ต.สะเมิงใต้ อ.สะเมิง จ.เชียงใหม่	2.00	2.00	2.50	1.50	0.00	0.00
STN0931 บ้านกลาง	ต.เชียงม่วน อ.เชียงม่วน จ.พะเยา	38.00	48.50	49.00	38.00	0.00	0.00
STN0932 บ้านสบขาม	ต.ขุนควร อ.ปง จ.พะเยา	0.50	0.50	0.50	0.50	0.00	0.00



# ระบบติดตามสถานการณ์น้ำทางไกลอัตโนมัติ

ศูนย์ป้องกันวิกฤติน้ำ กรมทรัพยากรน้ำ กระทรวงทรัพยากรธรรมชาติและสิ่งแวดล้อม

180/3 ถนนพระรามที่ 6 ซอย 34 แขวงสามเสนใน เขตพญาไท กรุงเทพมหานคร 10400 โทรศัพท์ 0 2271 6000

<http://tele-kokkhong.dwr.go.th>



## รายงานสถานการณ์ลุ่มน้ำกกและโขงเหนือ วันที่ 20 กรกฎาคม 2565

สถานีโทรมาตร	ที่ตั้ง	ปริมาณฝนตรวจวัดสะสม (มม.)			ปริมาณฝนคาดการณ์ล่วงหน้า (มม.)		
		ฝนเมื่อวาน	ฝน 2 วัน	ฝน 3 วัน	วันนี้	1 วัน	2 วัน
STN1076 บ้านใหม่สุขสันต์	ต.แม่ลอย อ.เทิง จ.เชียงราย	7.00	7.00	7.00	7.00	0.00	0.00
STN1077 บ้านเนินสมบูรณ์	ต.ห้วยซ้อ อ.เชียงของ จ.เชียงราย	4.00	6.00	6.00	4.00	0.00	0.00
STN1084 บ้านไตรสากวาคม	ต.ปิงโค้ง อ.เชียงดาว จ.เชียงใหม่	26.50	208.00	420.00	2.00	0.00	0.00
STN1091 บ้านป่าเลา	ต.แม่หอพระ อ.แม่แตง จ.เชียงใหม่	12.50	12.50	12.50	12.50	0.00	0.00
STN1096 บ้านทุ่ง	ต.บ้านแซว อ.เชียงแสน จ.เชียงราย	5.00	12.00	12.00	5.00	0.00	0.00
STN1097 บ้านแม่เลย	ต.สะเมิงเหนือ อ.สะเมิง จ.เชียงใหม่	1.50	1.50	1.50	1.50	0.00	0.00
STN1099 บ้านปางป่าคา	ต.แม่แรม อ.แม่ริม จ.เชียงใหม่	3.50	3.50	19.50	2.00	0.00	0.00
STN1100 บ้านปางไม้แดง	ต.บ้านช้าง อ.แม่แตง จ.เชียงใหม่	5.50	5.50	5.50	5.50	0.00	0.00
STN1103 บ้านถ้ำ	ต.เชียงดาว อ.เชียงดาว จ.เชียงใหม่	20.00	20.00	33.00	1.00	0.00	0.00
STN1104 บ้านป่าสักงาม	ต.ลวงเหนือ อ.ดอยสะเก็ด จ.เชียงใหม่	0.50	0.50	0.50	0.50	0.00	0.00
STN1106 บ้านไชยงาม	ต.แม่แวน อ.พร้าว จ.เชียงใหม่	10.50	10.50	10.50	10.00	0.00	0.00
STN1109 บ้านแม่สายนาเลา	ต.โหล่งขอด อ.พร้าว จ.เชียงใหม่	14.50	14.50	14.50	14.50	0.00	0.00
STN1110 บ้านแม่หวาน	ต.ป่าเมี่ยง อ.ดอยสะเก็ด จ.เชียงใหม่	8.50	8.50	8.50	8.50	0.00	0.00
STN1112 บ้านแม่ใจ	ต.บ้านเป้า อ.แม่แตง จ.เชียงใหม่	11.00	11.00	11.00	11.00	0.00	0.00
STN1113 บ้านป่าฮืน	ต.บ้านโป่ง อ.พร้าว จ.เชียงใหม่	14.00	14.00	14.00	13.00	0.00	0.00
STN1114 บ้านแม่แพะ	ต.สะเมิงเหนือ อ.สะเมิง จ.เชียงใหม่	8.00	9.50	16.50	1.00	0.00	0.00
STN1115 บ้านอังกาย	ต.ยังเมิน อ.สะเมิง จ.เชียงใหม่	7.50	7.50	7.50	3.50	0.00	0.00
STN1116 บ้านแพะแม่แฝกใหม่	ต.เจดีย์แม่ครัว อ.สันทราย จ.เชียงใหม่	6.50	6.50	6.50	5.50	0.00	0.00
STN1118 บ้านห้วยหก	ต.เมืองแหง อ.เวียงแหง จ.เชียงใหม่	1.00	1.00	1.00	1.00	0.00	0.00
STN1121 บ้านทุ่งบวกข้าว	ต.แม่ป่ง อ.พร้าว จ.เชียงใหม่	9.50	9.50	9.50	9.50	0.00	0.00
STN1127 บ้านแม่ปะ	ต.สะเมิงเหนือ อ.สะเมิง จ.เชียงใหม่	2.50	2.50	2.50	2.50	0.00	0.00
STN1132 บ้านมอล่อง	ต.แม่สลองใน อ.แม่ฟ้าหลวง จ.เชียงราย	211.00	211.00	218.00	211.00	0.00	0.00
STN1134 บ้านเกียงห้วยน่าน	ต.แม่ลอย อ.เทิง จ.เชียงราย	4.50	4.50	4.50	4.50	0.00	0.00
STN1142 บ้านแม่ป่ามอก	ต.ปิงโค้ง อ.เชียงดาว จ.เชียงใหม่	5.00	5.00	5.00	5.00	0.00	0.00



# ระบบติดตามสถานการณ์น้ำทางไกลอัตโนมัติ

ศูนย์ป้องกันวิกฤติน้ำ กรมทรัพยากรน้ำ กระทรวงทรัพยากรธรรมชาติและสิ่งแวดล้อม

180/3 ถนนพระรามที่ 6 ซอย 34 แขวงสามเสนใน เขตพญาไท กรุงเทพมหานคร 10400 โทรศัพท์ 0 2271 6000

<http://tele-kokkhong.dwr.go.th>



## รายงานสถานการณ์ลุ่มน้ำกกและโขงเหนือ วันที่ 20 กรกฎาคม 2565

สถานีโทรมาตร	ที่ตั้ง	ปริมาณฝนตรวจวัดสะสม (มม.)			ปริมาณฝนคาดการณ์ล่วงหน้า (มม.)		
		ฝนเมื่อวาน	ฝน 2 วัน	ฝน 3 วัน	วันนี้	1 วัน	2 วัน
STN1143 บ้านแม่แตดน้อย	ต.แม่แตด อ.กัลยาณิวัฒนา จ.เชียงใหม่	3.00	4.00	4.50	2.50	0.00	0.00
STN1145 บ้านศรีบุญเรือง	ต.หนองป่าก่อ อ.ดอยหลวง จ.เชียงราย	8.50	14.00	14.00	8.50	0.00	0.00
STN1147 บ้านม้งเก้าหลัง	ต.เทอดไทย อ.แม่ฟ้าหลวง จ.เชียงราย	1.50	2.50	3.50	0.50	0.00	0.00
STN1148 บ้านป่าอ้อย	ต.จอมหมอกแก้ว อ.แม่ลาว จ.เชียงราย	0.50	0.50	0.50	0.50	0.00	0.00
STN1150 บ้านดงเจริญ	ต.ป่าอ้อดอนชัย อ.เมืองเชียงราย จ.เชียงราย	27.50	31.00	31.00	24.00	0.00	0.00
STN1152 บ้านปุนะ	ต.เทอดไทย อ.แม่ฟ้าหลวง จ.เชียงราย	1.50	3.50	3.50	1.50	0.00	0.00
STN1154 บ้านโป่งนก	ต.บ้านสหกรณ์ อ.แม่ออน จ.เชียงใหม่	48.00	48.00	48.00	48.00	0.00	0.00
STN1155 บ้านกองขากน้อย	ต.สะเมิงใต้ อ.สะเมิง จ.เชียงใหม่	9.00	9.00	25.00	1.50	0.00	0.00
STN1156 บ้านใหม่สามัคคี	ต.ปิงโค้ง อ.เชียงดาว จ.เชียงใหม่	2.50	9.00	15.50	1.50	0.00	0.00
STN1158 บ้านดงขนุน	ต.ธารทอง อ.พาน จ.เชียงราย	16.50	16.50	16.50	16.50	0.00	0.00
STN1159 บ้านผางาม	ต.ผางาม อ.เวียงชัย จ.เชียงราย	4.50	4.50	4.50	4.50	0.00	0.00
STN1168 บ้านแม่ตะละมั่ง	ต.แม่แตด อ.กัลยาณิวัฒนา จ.เชียงใหม่	1.50	2.00	2.00	1.50	0.00	0.00
STN1190 บ้านช่างเคิ่ง	ต.บ้านตาล อ.ฮอด จ.เชียงใหม่	9.50	9.50	9.50	8.00	0.00	0.00
STN1222 บ้านแม่เชียงรายบน	ต.พระบาทวังตวง อ.แม่พริก จ.ลำปาง	2.00	2.00	2.00	2.00	0.00	0.00
STN1292 บ้านแม่หอย	ต.บ้านหลวง อ.จอมทอง จ.เชียงใหม่	0.50	0.50	1.00	0.50	0.00	0.00
STN1293 บ้านห้วยห้า	ต.แม่สอย อ.จอมทอง จ.เชียงใหม่	13.00	13.00	13.00	13.00	0.00	0.00
STN1304 บ้านปากว้าว	ต.ป่าแดด อ.แม่สรวย จ.เชียงราย	11.50	11.50	11.50	3.50	0.00	0.00
STN1306 บ้านสะละ	ต.ควง อ.ปง จ.พะเยา	0.50	0.50	0.50	0.50	0.00	0.00
STN1308 บ้านปางมะกาด	ต.แม่เจดีย์ อ.เวียงป่าเป้า จ.เชียงราย	13.50	13.50	17.50	13.50	0.00	0.00
STN1309 บ้านร้อง	ต.แม่เจดีย์ใหม่ อ.เวียงป่าเป้า จ.เชียงราย	35.50	35.50	36.00	29.00	0.00	0.00
STN1321 บ้านดอนแก้ว	ต.โรงช้าง อ.ป่าแดด จ.เชียงราย	10.50	10.50	10.50	0.50	0.00	0.00
STN1322 บ้านแม่แก้วเหนือ	ต.แม่อ้อ อ.พาน จ.เชียงราย	6.00	6.00	6.00	6.00	0.00	0.00
STN1327 บ้านสักพัฒนา	ต.หงส์หิน อ.จุน จ.พะเยา	4.00	4.00	4.00	4.00	0.00	0.00
STN1335 บ้านแม่อ้อใน	ต.แม่อ้อ อ.พาน จ.เชียงราย	19.00	32.00	32.00	6.00	0.00	0.00





# ระบบติดตามสถานการณ์น้ำทางไกลอัตโนมัติ

ศูนย์ป้องกันวิกฤติน้ำ กรมทรัพยากรน้ำ กระทรวงทรัพยากรธรรมชาติและสิ่งแวดล้อม

180/3 ถนนพระรามที่ 6 ซอย 34 แขวงสามเสนใน เขตพญาไท กรุงเทพมหานคร 10400 โทรศัพท์ 0 2271 6000

<http://tele-kokkhong.dwr.go.th>



## รายงานสถานการณ์ลุ่มน้ำกกและโขงเหนือ วันที่ 20 กรกฎาคม 2565

สถานีโทรมาตร	ที่ตั้ง	ปริมาณฝนตรวจวัดสะสม (มม.)			ปริมาณฝนคาดการณ์ล่วงหน้า (มม.)		
		ฝนเมื่อวาน	ฝน 2 วัน	ฝน 3 วัน	วันนี้	1 วัน	2 วัน
STN1339 บ้านสันป่าสัก	ต.แม่ณาเรือ อ.เมืองพะเยา จ.พะเยา	54.00	54.00	66.00	22.50	0.00	0.00
STN1346 บ้านสันหลวง	ต.แม่เปา อ.พญาเม็งราย จ.เชียงราย	8.50	8.50	8.50	8.50	0.00	0.00
STN1350 บ้านห้วยหม้อ	ต.บ้านต๋อน อ.เมืองพะเยา จ.พะเยา	16.50	16.50	52.50	4.50	0.00	0.00
STN1351 บ้านร่องคำดง	ต.แม่ณาเรือ อ.เมืองพะเยา จ.พะเยา	48.50	48.50	48.50	41.50	0.00	0.00
STN1353 บ้านหัวดอย	ต.ท่าสาย อ.เมืองเชียงราย จ.เชียงราย	15.00	15.00	15.00	15.00	0.00	0.00
STN1361 บ้านดง	ต.ดงสุวรรณ อ.ดอกคำใต้ จ.พะเยา	3.00	3.00	3.00	3.00	0.00	0.00
STN1368 บ้านขวากใต้	ต.ท่าข้าม อ.เวียงแก่น จ.เชียงราย	36.00	64.50	64.50	35.50	0.00	0.00
STN1369 บ้านแม่พริก	ต.หนองหล่ม อ.ดอกคำใต้ จ.พะเยา	17.00	17.00	17.50	17.00	0.00	0.00
STN1370 บ้านใหม่ราษฎร์บำรุง	ต.สันโค้ง อ.ดอกคำใต้ จ.พะเยา	17.00	17.00	17.00	17.00	0.00	0.00
STN1376 บ้านม่วงชุม	ต.ศรี อ.เชียงของ จ.เชียงราย	8.00	19.00	19.00	8.00	0.00	0.00
STN1377 บ้านต้าโน	ต.บ้านต้า อ.เมืองพะเยา จ.พะเยา	7.50	7.50	18.50	1.50	0.00	0.00
STN1378 บ้านแม่กาไร่เดียว	ต.แม่กา อ.เมืองพะเยา จ.พะเยา	14.00	14.00	18.50	12.50	0.00	0.00
STN1382 บ้านป่าแดง	ต.ยางฮ่อม อ.ขุนตาล จ.เชียงราย	40.00	45.00	45.00	35.50	0.00	0.00
STN1383 บ้านต๋มเหนือ	ต.ท่าจำปี อ.เมืองพะเยา จ.พะเยา	11.00	12.00	15.00	5.00	0.00	0.00
STN1407 บ้านทุ่งชันไชย	ต.เวียง อ.เทิง จ.เชียงราย	36.00	41.00	41.00	36.00	0.00	0.00
STN1408 บ้านห้วยทรายคำ	ต.บ้านต๋อม อ.เมืองพะเยา จ.พะเยา	2.50	2.50	3.50	2.00	0.00	0.00
STN1425 บ้านต้นปล้อง	ต.บุญเรือง อ.เชียงของ จ.เชียงราย	13.00	14.00	14.00	11.00	0.00	0.00
STN1438 บ้านแม่มู	ต.แม่ณาจร อ.แม่แจ่ม จ.เชียงใหม่	0.50	0.50	1.00	0.50	0.00	0.00
STN1440 บ้านห้วยสะแพด	ต.แม่สอย อ.จอมทอง จ.เชียงใหม่	2.50	2.50	2.50	2.50	0.00	0.00
STN1448 บ้านตีนตง	ต.นาคอเรือ อ.ฮอด จ.เชียงใหม่	3.00	3.00	3.00	3.00	0.00	0.00
STN1453 บ้านคะแนง	ต.แม่ลาว อ.เชียงคำ จ.พะเยา	3.00	4.00	4.00	2.50	0.00	0.00
STN1454 บ้านแม่กาห้วยเคียน	ต.แม่กา อ.เมืองพะเยา จ.พะเยา	38.00	38.00	38.00	32.50	0.00	0.00
STN1455 บ้านห้วยคอกหมู	ต.นาปริง อ.ปง จ.พะเยา	0.50	0.50	0.50	0.50	0.00	0.00
STN1456 บ้านไคร้	ต.ตับเต่า อ.เทิง จ.เชียงราย	17.00	21.00	21.00	17.00	0.00	0.00



# ระบบติดตามสถานการณ์น้ำทางไกลอัตโนมัติ

ศูนย์ป้องกันวิกฤติน้ำ กรมทรัพยากรน้ำ กระทรวงทรัพยากรธรรมชาติและสิ่งแวดล้อม

180/3 ถนนพระรามที่ 6 ซอย 34 แขวงสามเสนใน เขตพญาไท กรุงเทพมหานคร 10400 โทรศัพท์ 0 2271 6000

<http://tele-kokkhong.dwr.go.th>



## รายงานสถานการณ์ลุ่มน้ำกกและโขงเหนือ วันที่ 20 กรกฎาคม 2565

สถานีโทรมาตร	ที่ตั้ง	ปริมาณฝนตรวจวัดสะสม (มม.)			ปริมาณฝนคาดการณ์ล่วงหน้า (มม.)		
		ฝนเมื่อวาน	ฝน 2 วัน	ฝน 3 วัน	วันนี้	1 วัน	2 วัน
STN1457 บ้านผาลาด	ต.ท่าว อ.เทิง จ.เชียงราย	55.50	64.50	64.50	55.50	0.00	0.00
STN1459 บ้านดอยฮางใน	ต.ดอยฮาง อ.เมืองเชียงราย จ.เชียงราย	4.00	5.00	5.00	4.00	0.00	0.00
STN1460 บ้านผาลั้ง	ต.ห้วยชมพู อ.เมืองเชียงราย จ.เชียงราย	25.50	25.50	26.00	25.50	0.00	0.00
STN1461 บ้านขุนสรวย	ต.วาวี อ.แม่สรวย จ.เชียงราย	1.50	1.50	1.50	1.50	0.00	0.00
STN1462 บ้านแม่โงะเย้า	ต.วาวี อ.แม่สรวย จ.เชียงราย	3.50	3.50	23.00	3.50	0.00	0.00
STN1498 บ้านคอนทราย	ต.ออนเหนือ อ.แม่ฮ่องสอน จ.เชียงใหม่	33.50	33.50	33.50	33.50	0.00	0.00
STN1511 บ้านทุ่งจ้อ	ต.ป่าแป๋ อ.แม่แตง จ.เชียงใหม่	2.50	2.50	2.50	2.00	0.00	0.00
STN1515 บ้านม่วงเครือ	ต.เปียงหลวง อ.เวียงแหง จ.เชียงใหม่	6.00	10.00	10.00	5.00	0.00	0.00
STN1522 บ้านหนองบัวคำ	ต.เม็ງราย อ.พญาเม็ງราย จ.เชียงราย	14.00	14.00	14.00	14.00	0.00	0.00
STN1551 บ้านริมอิง	ต.เวียง อ.เทิง จ.เชียงราย	20.00	21.00	21.00	20.00	0.00	0.00
STN1556 บ้านศรีวังมูล*	ต.บัวสลี อ.แม่ลาว จ.เชียงราย	35.00	35.00	35.00	35.00	0.00	0.00
STN1669 บ้านทุ่งหลุก	ต.เชียงดาว อ.เชียงดาว จ.เชียงใหม่	16.50	16.50	16.50	13.50	0.00	0.00
STN1670 บ้านดอยปุย	ต.สุเทพ อ.เมืองเชียงใหม่ จ.เชียงใหม่	3.50	3.50	3.50	2.50	0.00	0.00

หมายเหตุ : สถานี Early Warning พบสถานีที่มีฝนตก 237 สถานี



# ระบบติดตามสถานการณ์น้ำทางไกลอัตโนมัติ

ศูนย์ป้องกันวิกฤติน้ำ กรมทรัพยากรน้ำ กระทรวงทรัพยากรธรรมชาติและสิ่งแวดล้อม

180/3 ถนนพระรามที่ 6 ซอย 34 แขวงสามเสนใน เขตพญาไท กรุงเทพมหานคร 10400 โทรศัพท์ 0 2271 6000

<http://tele-kokkhong.dwr.go.th>



## รายงานสถานการณ์ลุ่มน้ำกกและโขงเหนือ วันที่ 20 กรกฎาคม 2565

### 3) สรุประดับน้ำรายวัน

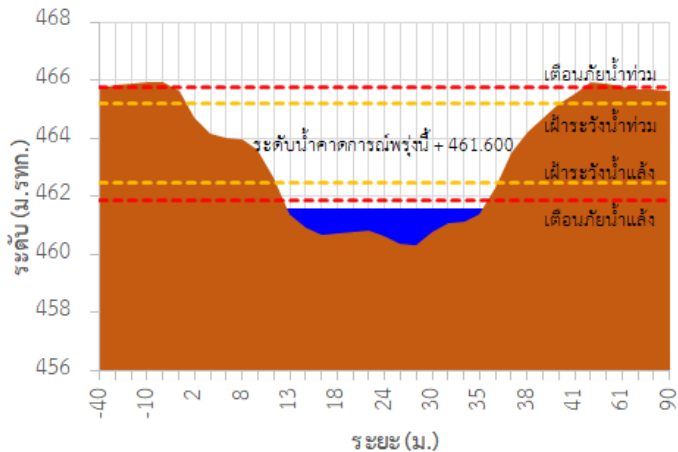
สรุปสถานการณ์น้ำในพื้นที่ลุ่มน้ำกกและโขงเหนือ จากข้อมูลตรวจวัดระดับน้ำของสถานีโทรมาตรโครงการพัฒนาระบบพยากรณ์และเตือนภัยทรัพยากรน้ำ กรมทรัพยากรน้ำ ณ เวลา 07:00 น. ของวันที่ 20 กรกฎาคม 2565 และข้อมูลระดับน้ำคาดการณ์จากแบบจำลองคณิตศาสตร์ ดังแสดงในตารางนี้

สถานีโทรมาตร	ที่ตั้ง	ระดับเตือนภัย (ม.รทก.)	ข้อมูลระดับน้ำตรวจวัด		ระดับน้ำคาดการณ์ล่วงหน้า (ม.รทก.)				แนวโน้ม
			เมื่อวาน	วันนี้	1 วัน	2 วัน	3 วัน		
TC030227 สะพานบ้านสบมว	ต.เวียง อ.ฝาง จ.เชียงใหม่	465.76	461.43	461.55	461.60	461.62	461.63	เพิ่มขึ้น ▲	
TC030113 สะพานมิตรภาพ แม่नावาง-ท่าตอน	ต.แม่नावาง อ.แม่อาว จ.เชียงใหม่	445.58	439.29	439.44	439.49	439.51	439.52	เพิ่มขึ้น ▲	
TC030114 สะพานพ่อขุนเม็งราย มหาราช	ต.แม่ยาว อ.เมืองเชียงราย จ.เชียงราย	400.94	393.66	393.65	393.64	393.63	393.62	คงที่ ►	
TC030317 สะพานบ้านสันมะเค็ด	ต.เวียงกาหลง อ.เวียงป่าเป้า จ.เชียงราย	561.04	555.28	556.30	556.64	556.76	556.80	เพิ่มขึ้น ▲	
TC030318 สะพานบ้านป่ารวก	ต.ธารทอง อ.พาน จ.เชียงราย	424.53	417.24	416.98	416.89	416.86	416.85	ลดลง ▼	
TC030115 สะพานสบกก	ต.บ้านแซว อ.เชียงแสน จ.เชียงราย	365.03	360.58	360.30	360.20	360.16	360.14	ลดลง ▼	
TC020512 สะพานพระธรรมมิกราช	ต.ห้วยลาน อ.ดอกคำใต้ จ.พะเยา	376.45	373.38	373.26	373.21	373.19	373.18	ลดลง ▼	
TC020805 สะพานบ้านป่าข่า	ต.เม็งราย อ.พญาเม็งราย จ.เชียงราย	359.18	355.99	355.61	355.48	355.43	355.41	ลดลง ▼	
TC020903 สะพานบ้านหล่ายาว	ต.หล่ายาว อ.เวียงแก่น จ.เชียงราย	361.50	358.76	359.19	359.34	359.39	359.41	เพิ่มขึ้น ▲	
TC020309 สะพานบ้านแม่คำสเปิน	ต.แม่คำ อ.แม่จัน จ.เชียงราย	402.95	396.59	398.14	398.66	398.84	398.90	เพิ่มขึ้น ▲	

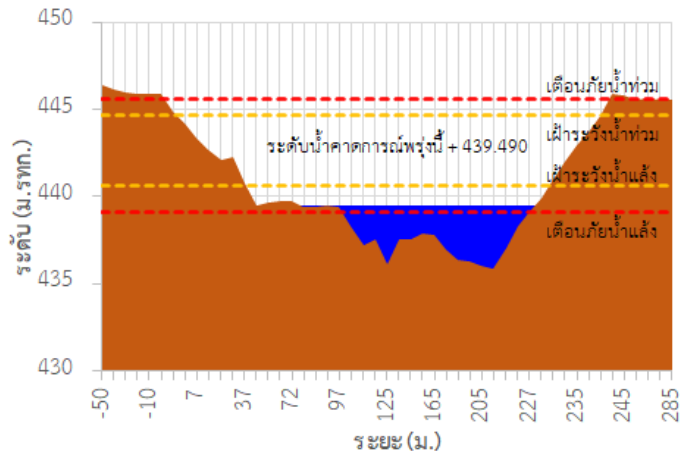


## รายงานสถานการณ์ลุ่มน้ำกกและโขงเหนือ วันที่ 20 กรกฎาคม 2565

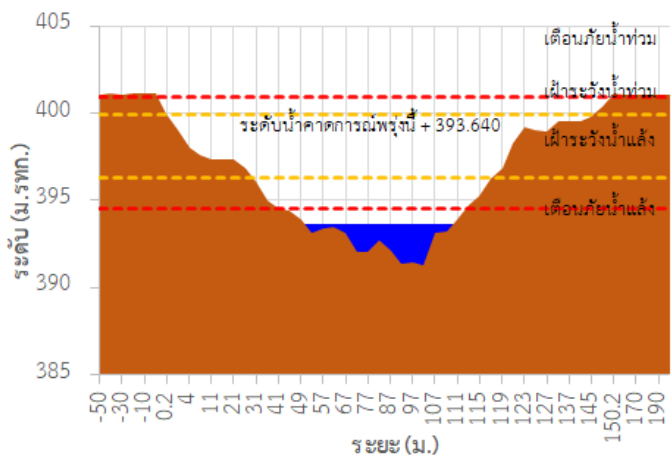
TC030227 สะพานบ้านสบมาว



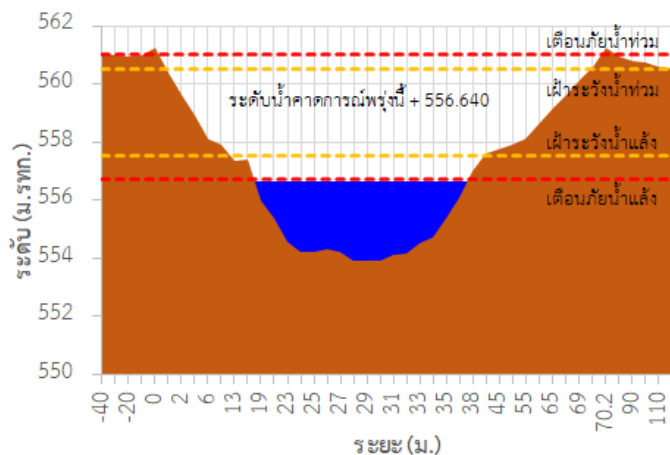
TC030113 สะพานมิตรภาพแม่เมาะวาง-ท่าตอน



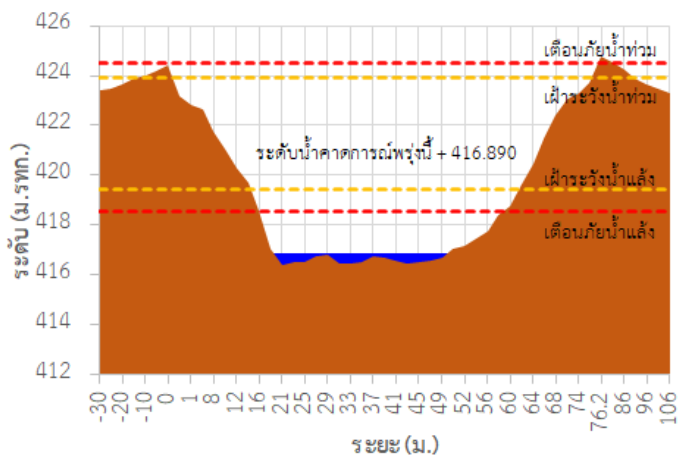
TC030114 สะพานพ่อขุนเม็งรายมหาราช



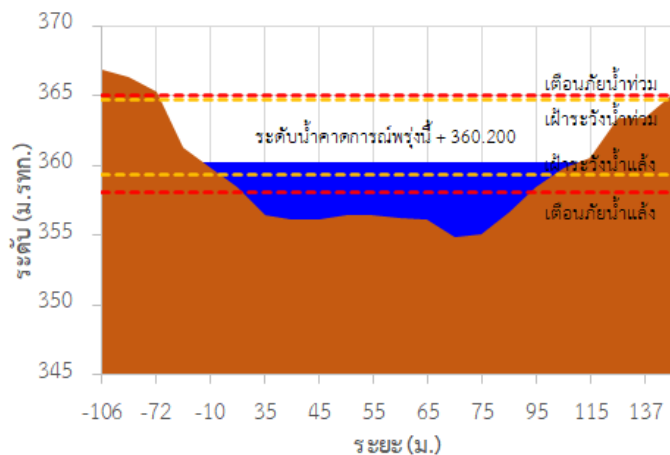
TC030317 สะพานบ้านสันมะเค็ด



TC030318 สะพานบ้านป่ารวก

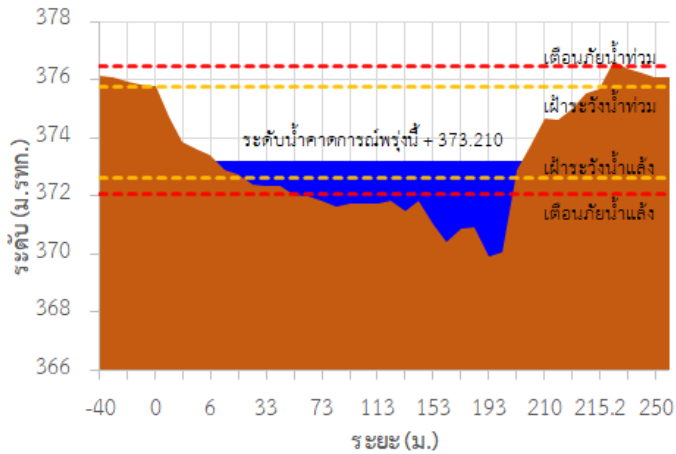


TC030115 สะพานสบกก

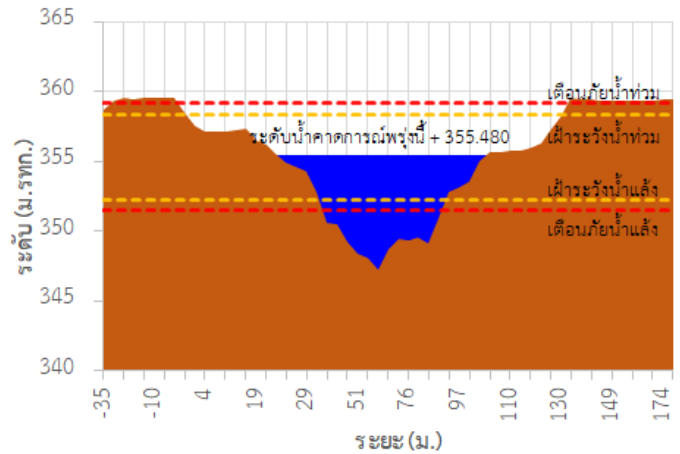


## รายงานสถานการณ์ลุ่มน้ำกกและโขงเหนือ วันที่ 20 กรกฎาคม 2565

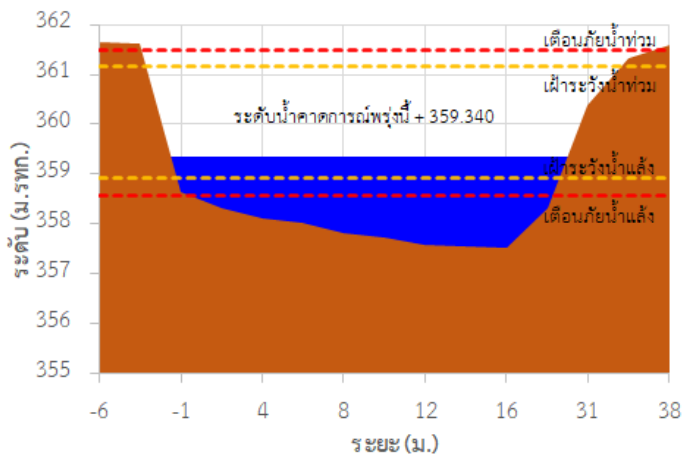
TC020512 สะพานพระธรรมเมธีราช



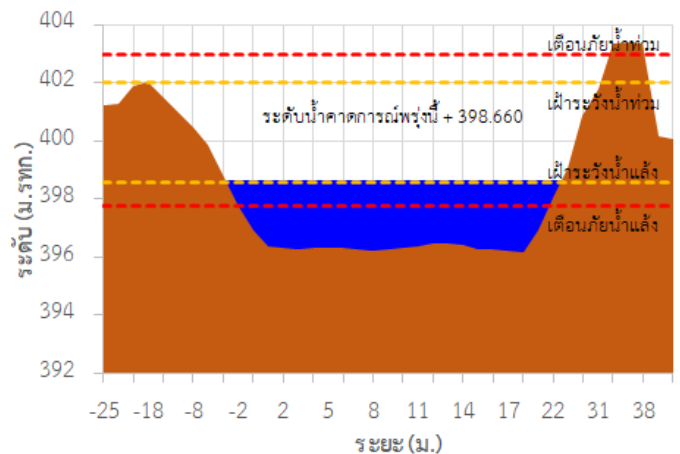
TC020805 สะพานบ้านป่าช้า



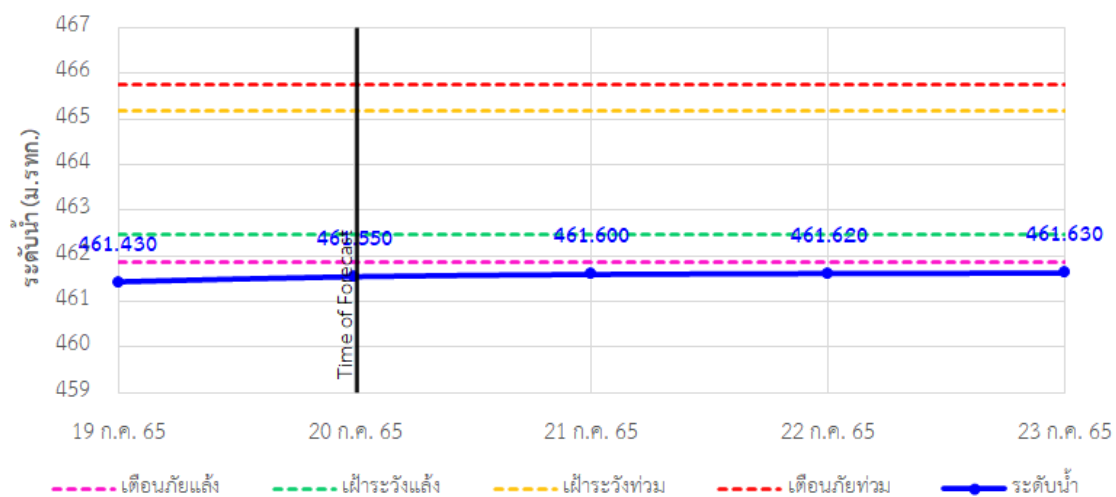
TC020903 สะพานบ้านหล้ายาง



TC020309 สะพานบ้านแม่คำสบบเป็น

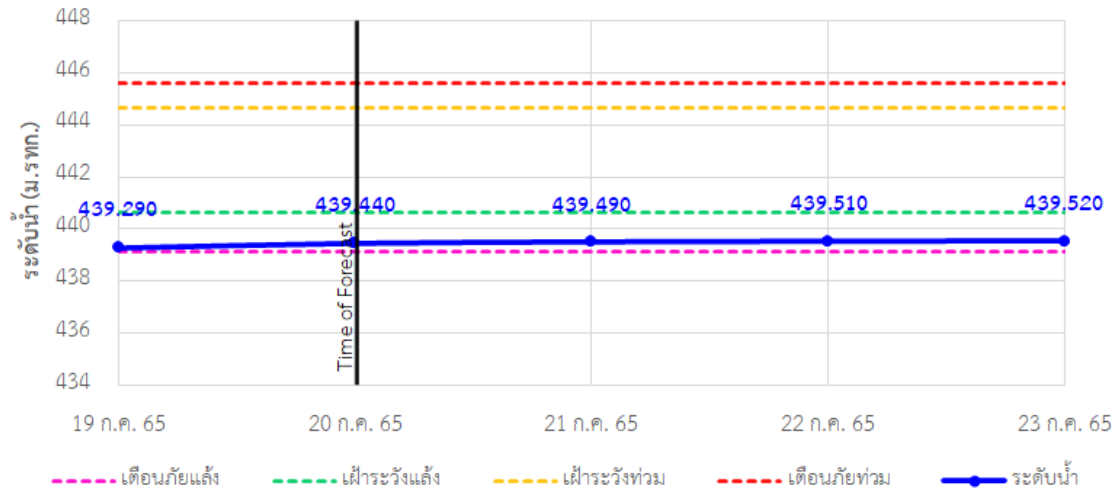


TC030227 สะพานบ้านสบมาว ต.เวียง อ.ฝาง จ.เชียงใหม่

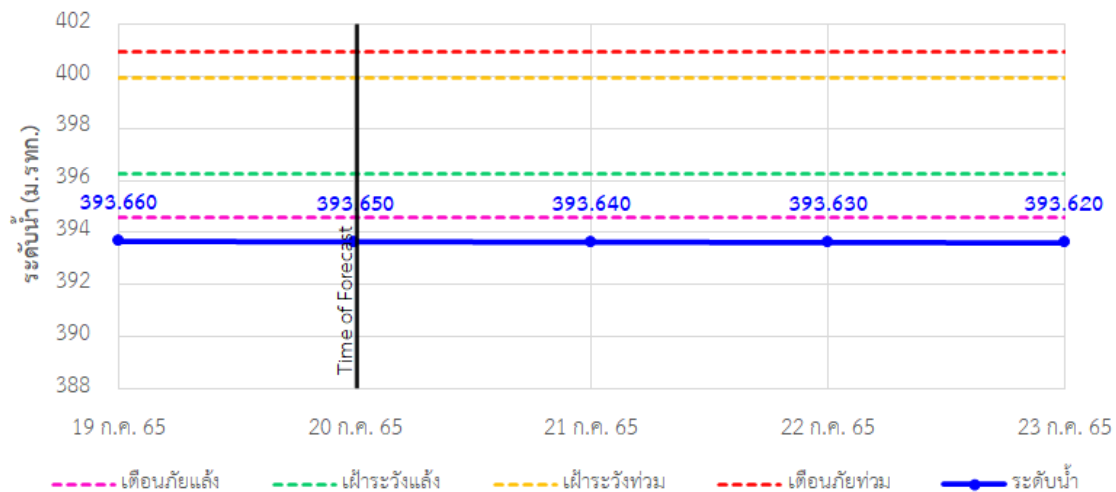


## รายงานสถานการณ์ลุ่มน้ำกกและโขงเหนือ วันที่ 20 กรกฎาคม 2565

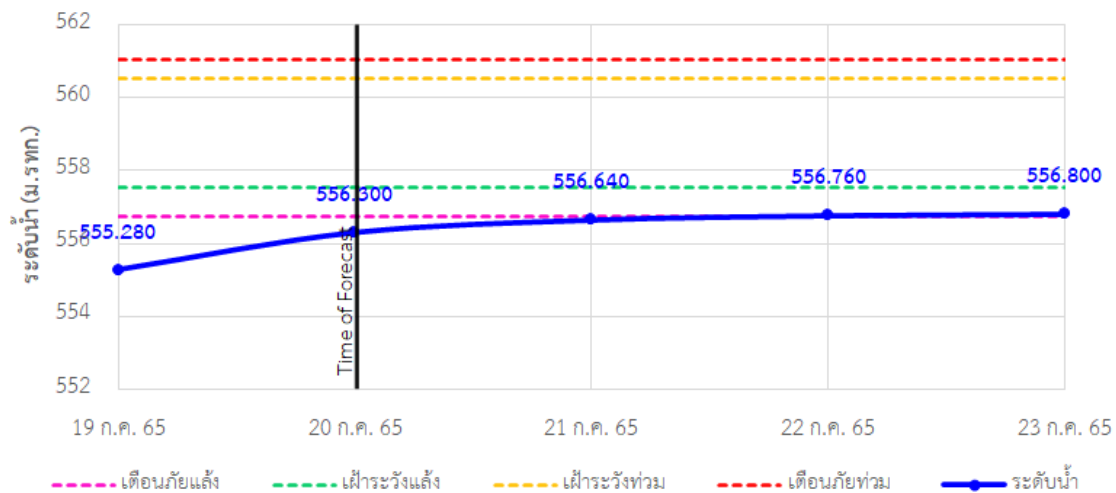
TC030113 สะพานมิตรภาพแม่น้ำวาง-ท่าตอน ต.แม่ปางวาง อ.แม่เมาะ จ.เชียงใหม่



TC030114 สะพานพ่อบุณเมืองรามหาราช ต.แม่ยาว อ.เมืองเชียงราย จ.เชียงราย



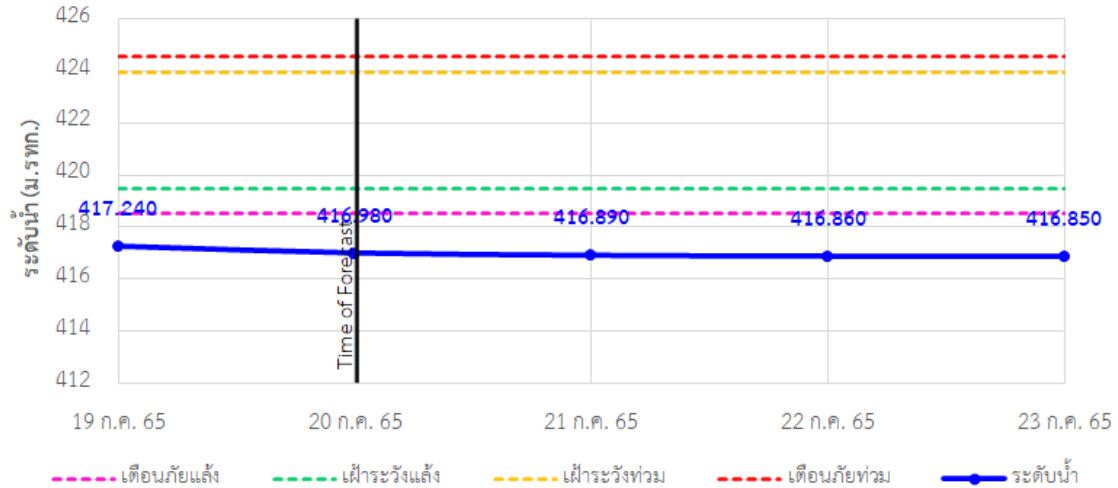
TC030317 สะพานบ้านสันมะเค็ด ต.เวียงกาหลง อ.เวียงป่าเป้า จ.เชียงราย



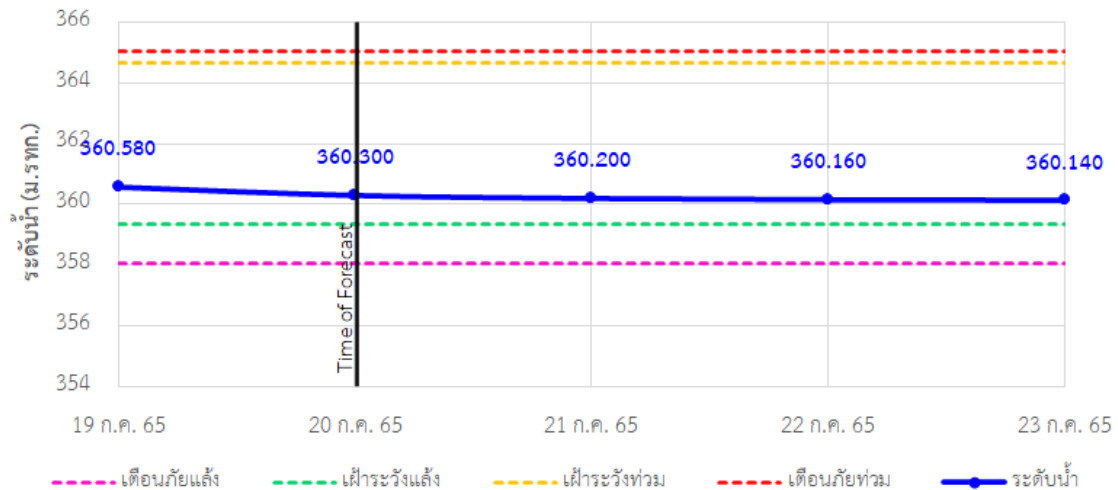


## รายงานสถานการณ์ลุ่มน้ำกกและโขงเหนือ วันที่ 20 กรกฎาคม 2565

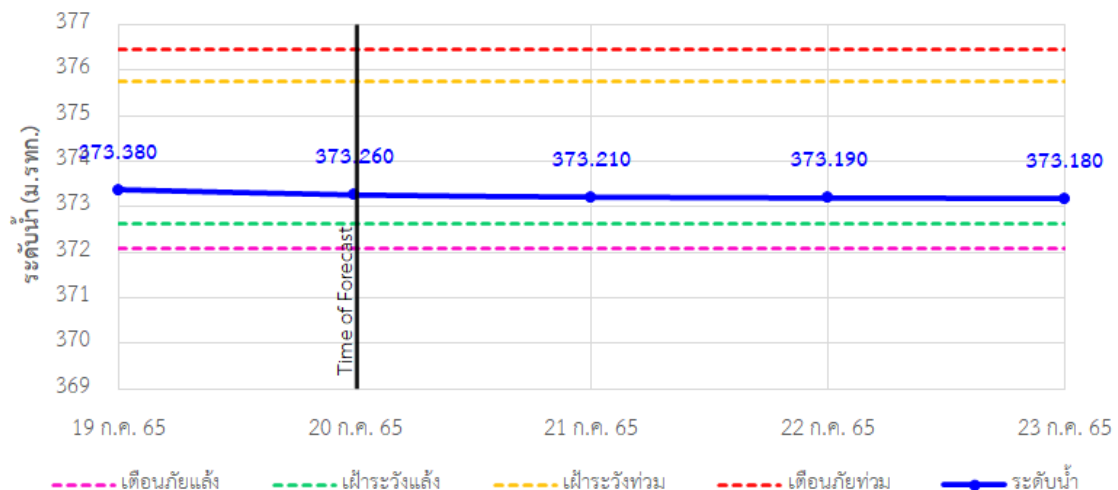
TC030318 สะพานบ้านป่ารวก ต.ธารทอง อ.พาน จ.เชียงราย



TC030115 สะพานสบกก ต.บ้านแซว อ.เชียงแสน จ.เชียงราย

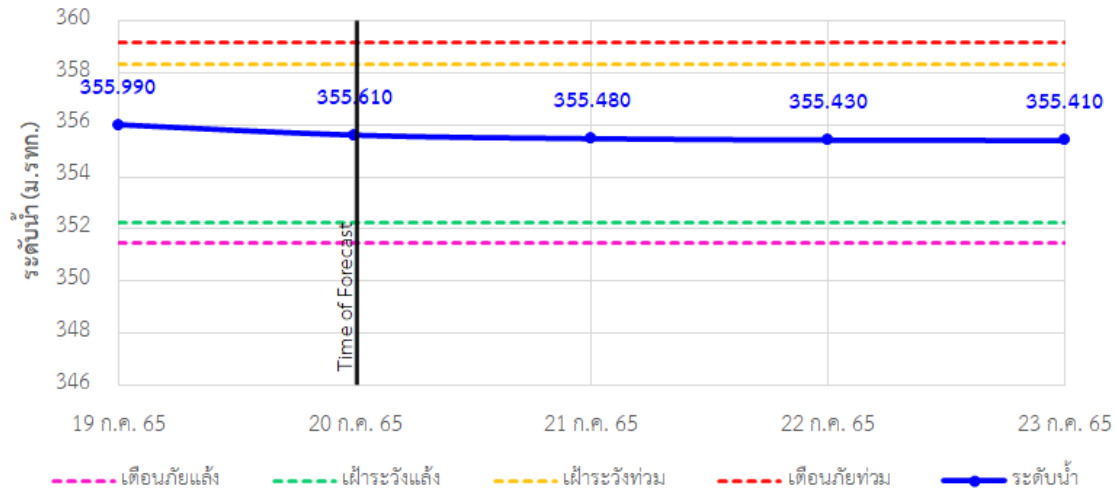


TC020512 สะพานพระธรรมมิกราช ต.ห้วยลาน อ.ดอกคำใต้ จ.พะเยา

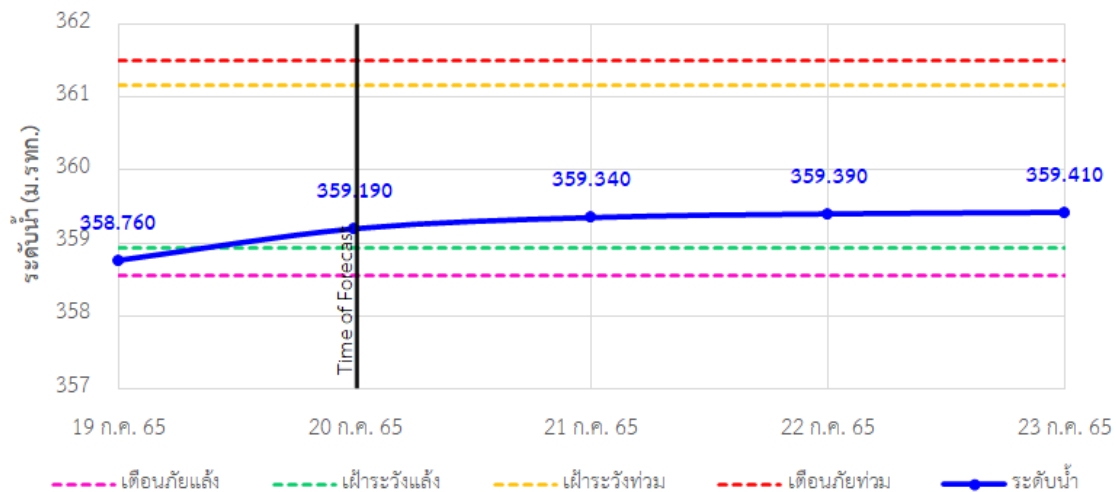


## รายงานสถานการณ์ลุ่มน้ำกกและโขงเหนือ วันที่ 20 กรกฎาคม 2565

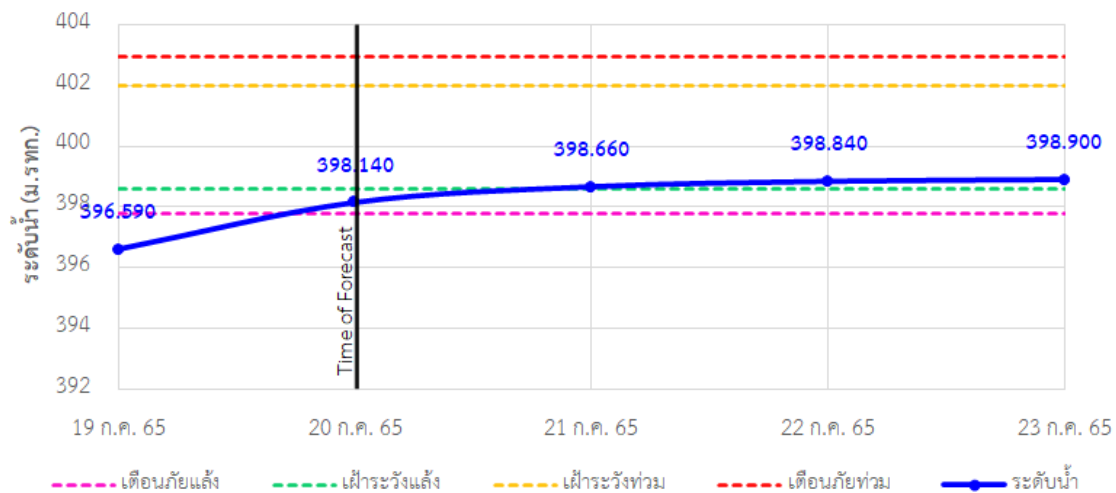
TC020805 สะพานบ้านป่าช้า ต.เม็ງราย อ.พญาเม็ງราย จ.เชียงราย



TC020903 สะพานบ้านหลายงาว ต.หลายงาว อ.เวียงแก่น จ.เชียงราย



TC020309 สะพานบ้านแม่คำสบเป็น ต.แม่คำ อ.แม่จัน จ.เชียงราย





# ระบบติดตามสถานการณ์น้ำทางไกลอัตโนมัติ

ศูนย์ป้องกันวิกฤติน้ำ กรมทรัพยากรน้ำ กระทรวงทรัพยากรธรรมชาติและสิ่งแวดล้อม

180/3 ถนนพระรามที่ 6 ซอย 34 แขวงสามเสนใน เขตพญาไท กรุงเทพมหานคร 10400 โทรศัพท์ 0 2271 6000

<http://tele-kokkhong.dwr.go.th>



## รายงานสถานการณ์ลุ่มน้ำกกและโขงเหนือ วันที่ 20 กรกฎาคม 2565

### 4) สรุปสถานการณ์น้ำ

สรุปสถานการณ์น้ำในพื้นที่ลุ่มน้ำกกและโขงเหนือ พบว่า สถานีสะพานบ้านสบมาว, สถานีสะพานพ่อขุนเม็งรายมหาราช, สถานีสะพานบ้านสันมะเค็ด และสถานีสะพานบ้านป่ารวก (4 สถานี) อยู่ในสภาวะเตือนภัยน้ำแล้ง สถานีสะพานมิตรภาพแม่น้ำโขง-ท่าตอน (1 สถานี) อยู่ในสภาวะเฝ้าระวังน้ำแล้ง สถานีสะพานสบกก, สถานีสะพานพระธรรมมิกราช, สถานีสะพานบ้านป่าซ่า, สถานีสะพานบ้านหล่างาว และสถานีสะพานบ้านแม่คำสบเป็น (5 สถานี) อยู่ในสภาวะปกติ โดยระดับน้ำในลำน้ำส่วนใหญ่มีแนวโน้มเพิ่มขึ้น



## รายงานสถานการณ์ลุ่มน้ำกกและโขงเหนือ วันที่ 20 กรกฎาคม 2565

