



# รายงานการเฝ้าระวังติดตามสถานการณ์น้ำ ๒๔ ชั่วโมง

ศูนย์ป้องกันวิกฤติน้ำ กรมทรัพยากรน้ำ กระทรวงทรัพยากรธรรมชาติและสิ่งแวดล้อม  
โทรศัพท์ ๐ ๒๒๕๘ ๖๖๓๑ โทรสาร ๐ ๒๒๕๘ ๖๖๒๙ <http://www.dwr.go.th>

รายงานฉบับที่ ๘๖๑/๒๕๖๐

เวลา ๑๕.๐๐ น.

วันที่ ๑๓ มีนาคม ๒๕๖๐

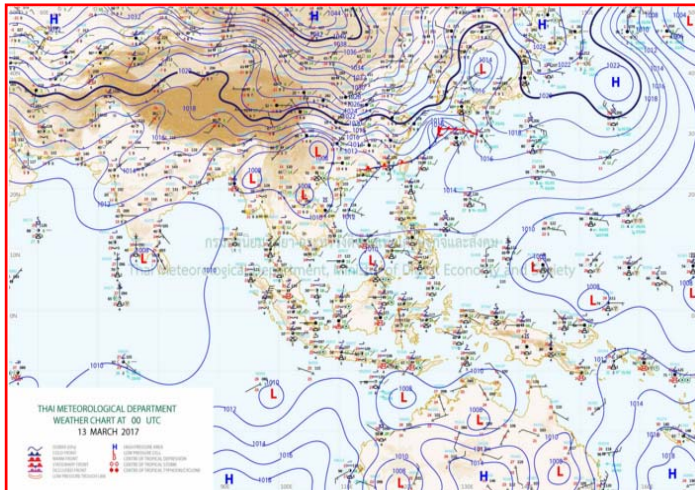
เรื่อง รายงานการเฝ้าระวังติดตามสถานการณ์น้ำ ๒๔ ชั่วโมง

เรียน รมว.ทส. เลขานุการ รมว.ทส. ปกท.ทส. รอง ปกท.ทส. อทน. รอง อทน. และหน่วยงานที่เกี่ยวข้อง

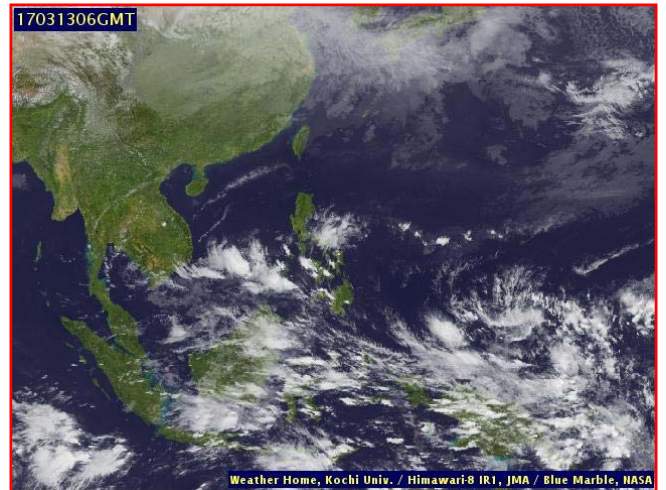
กรมทรัพยากรน้ำขอรายงานการเฝ้าระวังและติดตามสถานการณ์น้ำ ประจำวันที่ ๑๓ มีนาคม ๒๕๖๐ ดังนี้

## ๑. สภาวะอากาศ ณ เวลา ๑๒.๐๐ น. (ที่มา: กรมอุตุนิยมวิทยา)

พยากรณ์อากาศ ๒๔ ชั่วโมงข้างหน้า ประเทศไทยตอนบนมีอากาศร้อนในตอนกลางวันกับมีอากาศร้อนจัดในบางพื้นที่บริเวณภาคเหนือและภาคกลาง ส่วนบริเวณภาคตะวันออกเฉียงเหนือตอนล่างและภาคตะวันออกมีฝนฟ้าคะนองเกิดขึ้นบางแห่ง

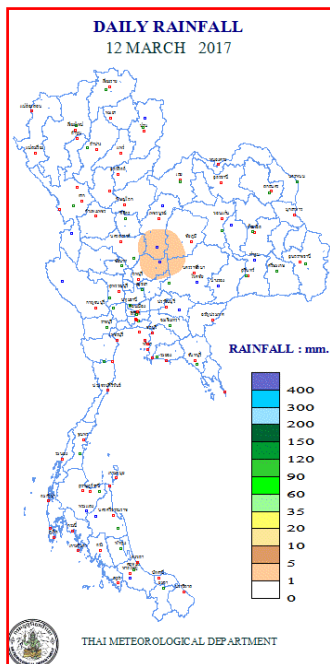


แผนที่อากาศ วันที่ ๑๓ มี.ค. ๒๕๖๐ เวลา ๐๗.๐๐ น.



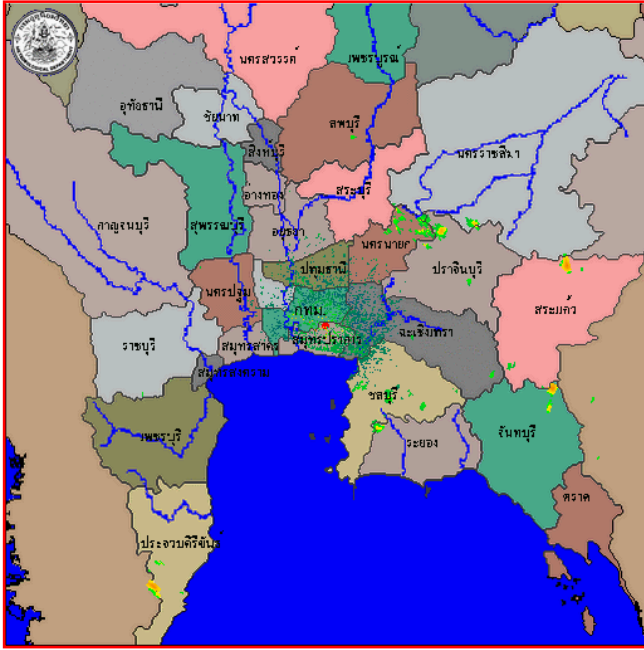
ภาพถ่ายจากดาวเทียม วันที่ ๑๓ มี.ค. ๒๕๖๐ เวลา ๑๓.๐๐ น.

## ๒. ปริมาณฝนสะสม ณ เวลา ๐๗.๐๐ น. (เมื่อวาน) - ๐๗.๐๐ น. (วันนี้) (ที่มา: กรมอุตุนิยมวิทยา)

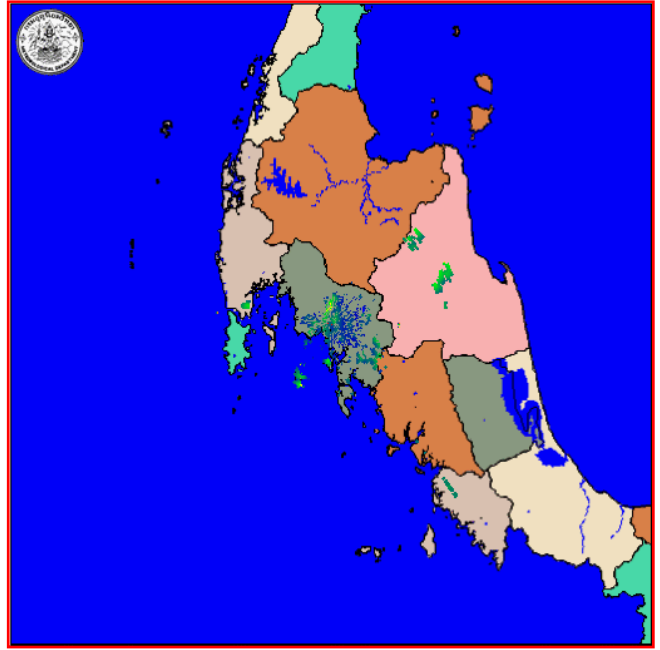


จุดตรวจวัด	ปริมาณฝน (มม.)
จ.ลพบุรี (บัวชุม)	๔.๘
จ.เพชรบูรณ์ (วิเชียรบุรี)	๓.๑

๓. เรดาร์ตรวจอากาศ ณ วันที่ ๑๓ มีนาคม ๒๕๖๐ (ที่มา: กรมอุตุนิยมวิทยา)



สถานีสุวรรณภูมิ เวลา ๑๔.๓๐ น.



สถานีกระบี่ เวลา ๑๔.๓๐ น.

จากเรดาร์ตรวจอากาศ จะพบว่ามียกุ่มเมฆฝนกระจายบริเวณภาคตะวันออก และภาคใต้

๔. สถานการณ์น้ำในอ่างเก็บน้ำขนาดใหญ่ ณ วันที่ ๑๓ มีนาคม ๒๕๖๐ (ที่มา: กรมชลประทาน)

สภาพน้ำในอ่างเก็บน้ำขนาดใหญ่ปริมาณน้ำในอ่างฯ ๔๓,๑๔๘ ล้าน ลบ.ม. คิดเป็นร้อยละ ๖๑ (ปริมาณน้ำใช้การได้ ๑๙,๕๐๗ ล้านลบ.ม. คิดเป็นร้อยละ ๔๑) ปริมาณน้ำในอ่างฯ เทียบกับปี ๒๕๕๙ (๓๕,๗๗๓ ล้าน ลบ.ม. คิดเป็นร้อยละ ๕๑) มากกว่าปี ๒๕๕๙ จำนวน ๗,๒๖๐ ล้าน ลบ.ม. ปริมาณน้ำไหลลงอ่างฯ จำนวน ๑๘.๖๙ ล้าน ลบ.ม. ปริมาณน้ำระบายจำนวน ๑๑๑.๙๓ ล้าน ลบ.ม. สามารถรับน้ำได้อีก ๒๗,๗๒๔ ล้าน ลบ.ม. ในช่วงฤดูแล้งตั้งแต่วันที่ ๑ พฤศจิกายน ๒๕๕๙ ถึงปัจจุบัน ปริมาณน้ำไหลลงอ่างฯ สะสม จำนวน ๖,๔๒๕ ล้าน ลบ.ม. ปริมาณน้ำระบายสะสม จำนวน ๑๐,๕๘๑ ล้าน ลบ.ม.

อ่างเก็บน้ำ	ปริมาณน้ำในอ่าง		ปริมาณน้ำใช้การได้		ปริมาณน้ำไหลลงอ่าง		ปริมาณน้ำระบาย		ปริมาณน้ำรับได้อีก (ล้าน ม. <sup>๓</sup> ) (ความจุที่ รนส.- ปริมาณน้ำ ปัจจุบัน)
	ปริมาณ (ล้าน ม. <sup>๓</sup> )	% น้ำเก็บกัก	ปริมาณ (ล้าน ม. <sup>๓</sup> )	% น้ำใช้การ	วันนี้ (ล้าน ม. <sup>๓</sup> )	เมื่อวาน (ล้าน ม. <sup>๓</sup> )	วันนี้ (ล้าน ม. <sup>๓</sup> )	เมื่อวาน (ล้าน ม. <sup>๓</sup> )	
๑.ภูมิพล	๖,๒๗๘	๔๗	๒,๔๗๘	๒๖	๐.๙๕	๐.๘๗	๑๑.๐๐	๑๑.๐๐	๗,๑๘๔
๒.สิริกิติ์	๕,๖๖๓	๖๐	๒,๘๑๓	๔๒	๑.๙๑	๑.๗๙	๒๗.๑๗	๒๗.๑๒	๔,๙๗๗
๓.จุฬารัตน์	๘๕	๕๒	๔๘	๓๗	๐.๐๐	๐.๐๐	๑.๕๑	๒.๐๒	๑๒๒
๔.อุบลรัตน์	๑,๔๑๐	๕๘	๘๒๙	๔๕	๐.๐๐	๑.๐๙	๘.๐๐	๘.๐๐	๑,๐๒๑
๕.ลำปาว	๗๐๑	๓๕	๖๐๑	๓๒	๐.๐๐	๐.๐๐	๔.๘๗	๔.๘๓	๑,๗๔๙
๖.สิรินธร	๑,๒๗๖	๖๕	๔๔๕	๓๙	๐.๐๐	๐.๐๐	๔.๔๒	๑.๒๓	๖๙๐
๗.ป่าสักชลสิทธิ์	๔๗๕	๔๙	๔๗๒	๔๙	๓.๐๘	๑.๗๕	๖.๕๓	๗.๘๒	๔๘๕
๘.ศรีนครินทร์	๑๓,๑๖๑	๗๔	๒,๘๙๖	๓๙	๕.๒๔	๑.๒๔	๘.๐๒	๘.๐๖	๕,๖๘๙
๙.วชิราลงกรณ์	๔,๙๓๙	๕๖	๑,๙๒๗	๓๓	๒.๒๒	๐.๐๐	๑๒.๑๐	๑๒.๑๘	๖,๐๖๑
๑๐.ขุนด่านปราการชล	๑๑๔	๕๑	๑๐๙	๕๐	๐.๐๐	๐.๐๐	๑.๔๔	๑.๔๔	๑๑๒
๑๑.รัชชประภา	๔,๘๑๕	๘๕	๓,๔๖๓	๘๑	๐.๙๒	๒.๐๙	๖.๘๗	๘.๐๕	๑,๘๐๕
๑๒.บางบาล	๑,๐๔๒	๗๒	๗๖๖	๖๕	๒.๔๐	๒.๘๘	๓.๑๓	๒.๗๐	๖๓๒

**๕. สถานการณ์น้ำในประเทศ ณ วันที่ ๙ - ๑๓ มีนาคม ๒๕๖๐** (ที่มา: กรมชลประทาน)

สถานี	แม่น้ำ	อำเภอ	จังหวัด	ระดับตลิ่ง (ม.รทก.)	ระดับน้ำ (ม.รทก.)					แนวโน้ม
					พทัสบดี	ศุกร์	เสาร์	อาทิตย์	จันทร์	
					๙ มี.ค.	๑๐ มี.ค.	๑๑ มี.ค.	๑๒ มี.ค.	๑๓ มี.ค.	
P.๑	ปิง	เมือง	เชียงใหม่	๓.๗๐	๐.๙๗	๐.๙๒	๑.๒๙	๑.๔๓	๑.๕๒	เพิ่มขึ้น
W.๑C	วัง	เมือง	ลำปาง	๕.๒๐	๐.๐๔	-๐.๐๑	-๐.๐๗	-๐.๑๖	-๐.๒๕	ลดลง
Y.๑๖	ยม	บางระกำ	พิษณุโลก	๑.๕๔	๐.๖๒	๐.๖๐	๐.๖๐	๐.๕๙	๐.๕๘	ลดลง
N.๗A	น่าน	เมือง	พิจิตร	๑๐.๗๘	๓.๕๖	๓.๕๕	๓.๗๖	๓.๙๐	๓.๗๔	ลดลง
C.๑๓	เจ้าพระยา	สรรพยา	ชัยนาท	๑๖.๓๔	๑๔.๗๑	๑๔.๖๗	๑๔.๖๘	๑๔.๗๑	๑๔.๗๖	เพิ่มขึ้น
M.๖A	มูล	สตึก	บุรีรัมย์	๖.๐๐	๐.๕๖	๐.๕๖	๐.๕๕	๐.๕๕	๐.๕๕	ทรงตัว
M.๗	มูล	เมือง	อุบลราชธานี	๗.๐๐	๑.๗๐	๑.๖๙	๑.๖๙	๑.๗๑	๑.๗๒	เพิ่มขึ้น
M.๑๙๑	ลำตะคอง	เมือง	นครราชสีมา	๓.๐๐	๑.๐๔	๑.๑๓	๑.๐๖	๐.๙๓	๐.๙๓	ทรงตัว
M.๑๕๙	ลำชี	จอมพระ	สุรินทร์	๑๑.๓๐	๒.๐๐	๒.๐๑	๒.๐๒	๒.๐๐	๒.๐๐	ทรงตัว
M.๙๕	ลำเสียวใหญ่	สุวรรณภูมิ	ร้อยเอ็ด	๓.๒๐	๑.๔๗	๑.๔๘	๑.๔๕	๑.๔๒	๑.๔๒	ทรงตัว
X.๖๔	คลองท่าแซะ	ท่าแซะ	ชุมพร	๑๗.๑๓	๘.๐๙	๗.๙๓	๗.๙๒	๗.๙๒	๗.๙๒	ทรงตัว
X.๑๔๙	คลองกลาย	นบพิตำ	นครศรีธรรมราช	๓๓.๙๖	๒๙.๒๒	๒๙.๒๐	๒๙.๑๘	๒๙.๑๗	๒๙.๑๕	ลดลง
X.๒๗๔	แม่น้ำโก-ลก	แว้ง	นราธิวาส	๒๒.๔๐	๑๘.๙๑	๑๘.๘๙	๑๘.๗๖	๑๘.๘๔	๑๘.๘๑	ลดลง
X.๓๗A	แม่น้ำตาปี	พระแสง	สุราษฎร์ธานี	๑๐.๗๖	๘.๖๐	๘.๕๖	๘.๓๖	๘.๒๒	๘.๑๘	ลดลง

\*\*\* ยังไม่ได้รับรายงาน

**สถานการณ์น้ำในพื้นที่ลุ่มน้ำโขง ณ วันที่ ๑๓ มีนาคม ๒๕๖๐** (ที่มา:MRC: Mekong River Commission )

สถานี	ระดับตลิ่ง(เมตร)	ระดับน้ำ (เมตร)	ต่ำกว่าระดับตลิ่ง (เมตร)	แนวโน้ม
อ.เชียงแสน จ.เชียงราย	๑๒.๘๐	๓.๔๒	๙.๓๘	ลดลง
อ.เชียงคาน จ.เลย	๑๖.๐๐	๕.๘๒	๑๐.๑๘	เพิ่มขึ้น
อ.เมือง จ.หนองคาย	๑๒.๒๐	๒.๗๗	๙.๔๓	ลดลง
อ.เมือง จ.นครพนม	๑๒.๕๐	๒.๔๙	๑๐.๐๑	ลดลง
อ.เมือง จ.มุกดาหาร	๑๒.๐๐	๒.๗๗	๙.๒๓	ลดลง
อ.โขงเจียม จ.อุบลราชธานี	๑๔.๕๐	๒.๙๙	๑๑.๕๑	ทรงตัว

**๖. สถานการณ์เตือนภัย Early Warning ณ วันที่ ๑๓ มีนาคม ๒๕๖๐** (ที่มา: สำนักวิจัย พัฒนาและอุทกวิทยา กรมทรัพยากรน้ำ)

[เวลา ๐๘.๐๐ น. - ๑๕.๐๐ น. (วันนี้)]

การแจ้งเตือน	สถานี	การแจ้งเตือน
เตือนสีแดง (อพยพ)	-	-
เตือนสีเหลือง (เตือนภัย)	-	-
เตือนสีเขียว (เฝ้าระวัง)	-	-

\*ได้รับข้อมูลจากทาง Social Media โดยโปรแกรม Line ศูนย์อุทกภัย ทน.

**๗. สถานการณ์ธรณีพิบัติ ณ วันที่ ๑๓ มีนาคม ๒๕๖๐** (ที่มา : กรมทรัพยากรธรณี)

ไม่มีสถานการณ์ธรณีพิบัติ

**๘. เหตุการณ์วิกฤตน้ำปัจจุบัน ณ วันที่ ๑๓ มีนาคม ๒๕๖๐** เวลา ๐๘.๐๐ น. - ๑๕.๐๐ น. (วันนี้)

ไม่มีเหตุการณ์วิกฤตน้ำ

#### ๙. สถานการณ์อุทกภัย ณ วันที่ ๑๓ มีนาคม ๒๕๖๐ (ที่มา : กรมป้องกันและบรรเทาสาธารณภัย)

สถานการณ์อุทกภัย วาตภัย และน้ำป่าไหลหลาก ในพื้นที่จังหวัดภาคใต้ และจังหวัดประจวบคีรีขันธ์ โดยแบ่งเป็น ๒ ห้วง ได้แก่ ห้วงที่ ๑ ระหว่างวันที่ ๑ - ๒๖ ธ.ค. ๕๙ และห้วงที่ ๒ ตั้งแต่วันที่ ๑ ม.ค. ๖๐ - ปัจจุบัน

สถานการณ์โดยรวม ตั้งแต่วันที่ ๑ ธันวาคม ๒๕๕๙ - ปัจจุบัน

- จังหวัดที่ได้รับผลกระทบ จำนวน ๑๒ จังหวัด (นครศรีธรรมราช สุราษฎร์ธานี นราธิวาส ยะลา พัทลุง สงขลา ปัตตานี ตริง กระบี่ ระนอง ชุมพร ประจวบคีรีขันธ์) ๑๒๙ อำเภอ ๘๓๕ ตำบล ๖,๓๐๗ หมู่บ้าน ๕๘๗,๕๔๔ ครัวเรือน ๑,๘๑๕,๖๑๘ คน เสียชีวิต ๙๙ ราย (จ.นครศรีธรรมราช ๒๙ ราย สุราษฎร์ธานี ๑๕ ราย พัทลุง ๑๓ ราย สงขลา ๑๒ ราย ประจวบคีรีขันธ์ ๕ ราย ปัตตานี ๑๑ ราย นราธิวาส ๓ ราย กระบี่ ๒ ราย ชุมพร ๔ ราย ตริง ๓ ราย ยะลา ๒ ราย)

ความเสียหายด้านสิ่งสาธารณประโยชน์ ประกอบด้วย ถนน ๔,๓๑๔ จุด คอสะพาน ๓๔๘ แห่ง ท่อระบายน้ำ ๒๗๐ แห่ง ฝาย ๑๒๖ แห่ง อ่างเก็บน้ำ ๒ แห่ง ประตูระบายน้ำ ๑ แห่ง แนวกันคลื่น ๑ แห่ง สถานที่ราชการ ๒๕ แห่ง โรงเรียน ๒,๓๓๖ แห่ง วัด ๗๘๘ แห่ง มัสยิด ๑๐๓ แห่ง โบสถ์คริสต์ ๕ แห่ง โบราณสถาน ๑๓ แห่ง

ปัจจุบันสถานการณ์คลี่คลายแล้วทุกจังหวัดอยู่ระหว่างฟื้นฟู

#### ๑๐. การเตรียมความพร้อมรับมือสถานการณ์ภัยแล้ง (กรมทรัพยากรน้ำ)

การช่วยเหลือพื้นที่ประสบปัญหาภัยแล้งโดยกรมทรัพยากรน้ำ ระหว่างวันที่ ๑ ตุลาคม ๒๕๕๙ - วันที่ ๑๓ มีนาคม ๒๕๖๐ โดยสูบน้ำจากแหล่งน้ำธรรมชาติไปเติมในแหล่งน้ำสำหรับอุปโภคบริโภค จำนวน ๑๐ จังหวัด ๓๕ จุด ปริมาณการสูบน้ำ ๕,๒๘๔,๘๓๐ ลบ.ม. มีประชากรได้รับประโยชน์ ๒๖,๘๓๔ ครัวเรือน ๙๙,๖๖๐ คน

หน่วยดำเนินงาน	จังหวัด	จุดดำเนินการ (แห่ง)	ปริมาณสูบน้ำ (ลบ.ม.)	ประโยชน์ที่ได้รับ	
				ครัวเรือน	ประชากร
สทภ.๓	อุดรธานี	๓	๒๘๗,๓๐๐	๑,๐๒๑	๔,๒๑๙
	นครพนม	๑	๗๘,๗๕๐	๓๓๐	๑,๕๐๐
	สกลนคร	๑	๒๕,๙๒๐	๗๒๒	๒,๕๘๓
สทภ.๔	ขอนแก่น	๑๑	๗๔๕,๓๘๐	๕,๒๔๑	๑๗,๕๐๔
	ชัยภูมิ	๑	๔๕,๐๐๐	๑๖๓	๗๔๑
สทภ.๕	นครราชสีมา	๑	๓๓,๘๔๐	๑๒	๔๓๓
สทภ.๖	สระแก้ว	๙	๒,๐๘๓,๕๖๐	๑๕,๗๐๔	๖๐,๙๓๑
	ปราจีนบุรี	๕	๑,๑๕๑,๓๖๐	๓,๒๖๕	๑๐,๓๐๖
	นครนายก	๑	๘๙,๖๐๐	๒๑๖	๘๐๓
สทภ.๗	ราชบุรี	๒	๗๔๔,๑๒๐	๑๖๐	๖๔๐
รวม	๑๐ จังหวัด	๓๕	๕,๒๘๔,๘๓๐	๒๖,๘๓๔	๙๙,๖๖๐

#### ๑๑. การคาดหมายลักษณะอากาศ ๗ วันข้างหน้า (ระหว่างวันที่ ๑๓ - ๑๙ มีนาคม ๒๕๖๐)

ในช่วงวันที่ ๑๓-๑๔ มี.ค. บริเวณประเทศไทยตอนบนจะมีอากาศร้อนถึงร้อนจัดกับมีฟ้าหลัวในตอนกลางวัน ส่วนในช่วงวันที่ ๑๕-๑๙ มี.ค. ประเทศไทยตอนบนจะมีพายุฤดูร้อนเกิดขึ้น โดยมีพายุฝนฟ้าคะนองกับมีลมกระโชกแรงและลูกเห็บตกบางแห่งบริเวณภาคเหนือ ภาคตะวันออกเฉียงเหนือ ภาคตะวันออก และภาคกลาง

จึงเรียนมาเพื่อโปรดทราบ

นายวรศาสตร์ อภัยพงษ์  
อธิบดีกรมทรัพยากรน้ำ